

Badister collaris MOTSCHULSKY, 1845 - nowy dla fauny Polski
gatunek z rodziny biegaczowatych (*Coleoptera: Carabidae*)

Badister collaris MOTSCHULSKY, 1845 - the species of ground beetles new to the
Polish fauna (*Coleoptera: Carabidae*)

OLEG ALEKSANDROWICZ

Katedra Ekologii i Ochrony środowiska UWM, Kortowo, Plac Łódzki 3, 10-727 Olsztyn
oleg.aleksandrowicz@uwm.edu.pl

ABSTRACT: *Badister collaris* MOTSCHULSKY, 1845 is recorded from Northern (Baltic coast, Słowiński National Park) and North-Eastern (Mazurian Lakeland) Poland. This is the first record of the species in Poland.

KEYWORDS: *Coleoptera, Carabidae, Badister collaris*, new record, N and NE Poland.

Podrodzaj *Baudia* RAGUSA, 1884 należy do rodzaju *Badister* CLAIRVILLE, 1806, plemienia *Licinini* BONELLI, 1810, rodziny *Carabidae*. W Palearktyce obejmuje on 7-9 gatunków (KOMARÓW 1991), z których w Polsce stwierdzono dotychczas dwa (BURAKOWSKI i in. 1974).

Gatunki podrodzaju *Baudia* są higrofilne i spotyka się je razem, w tych samych siedliskach: na mulistych, bagiennych brzegach, torfowiskach niskich i przejściowych oraz na mokradłach. W lipcu lecą do wiatła, szczególnie dobrze do UV. Zimują imagines.

Podczas badań terenowych, prowadzonych w latach 1997-2000, na Po-brze u Bałtyku oraz Pojezierzu Mazurskim, stwierdzono występowanie *Badister collaris* MOTSCHULSKY, 1845 [= *Badister anomalus* (PERRIS, 1866)], gatunku dotychczas w Polsce nie wykazanego. Gatunek ten stwierdzono na następujących stanowiskach:

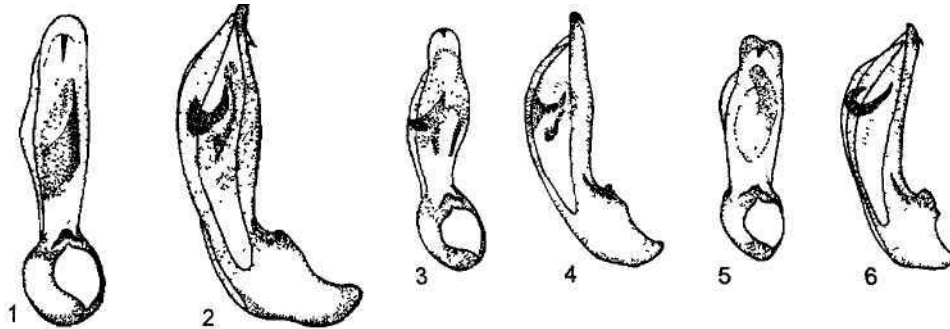
- Słowiński Park Narodowy (UTM: XA25), 7 VII 1997, 2, 3, przy kałach, w napływkach i pod kawałkami drewna;
- Stare Jabłonki (UTM: DE35), bagienny brzeg jeziora, 18 V 1999, 1 >.

Na obu stanowiskach *Badister collaris* łowiono wraz z pojedynczymi okazami *Badister dilatatus* CHAUDOIR, 1837 oraz *Badister peltatus* (PANZER, 1796).

Dla umożliwienia odróżnienia *B. collaris* od gatunków podobnych opracowano klucz do oznaczania gatunków, na podstawie prac KOMAROVA (1991) i HURKI (1996).

Klucz do oznaczania podrodzajów

1. Wewnętrzna krawędź prawej szczęki bez wycięcia, lewa szczeka z głębokim wycięciem, wierzchołek ciała jednobarwny, od ciemnobrunatnego do brunatnoczarnego.....*Baudia* RAGUSA, 1884
- Wewnętrzna krawędź prawej szczęki z głębokim wycięciem, lewa szczeka bez takiego wycięcia, wierzchołek ciała dwubarwny.....**2.**
2. Przedplecze i pokrywy czerwono-ółte, w tylnej części pokrywa duża czarna plama o różnym kształcie.....*Badister* s. str.
- Przedplecze czarne lub ciemnobrunatne, jego brzegi boczne jasne, ółtobrunatne, pokrywy od czarnych do ciemnobrunatnych, z ółtobrunatnymi plamkami.....*Trimorphus* STEPHENS, 1828



Ryc. 1-6. Edeagusy przedstawicieli podrodzaju *Baudia* (według KOMAROVA 1991, zmieni-
ne). 1,2- *Badister dilatatus*; 3, 4 - *Badister peltatus*; 5, 6 - *Badister collaris*. 1, 3, 5 -
widok od spodu; 2, 4, 6 - widok z boku.

Fig. 1-6. Aedeaguses of the members of the subgenus *Baudia* (after KOMAROV 1991, mo-
dified). 1,2- *Badister dilatatus*; 3,4- *Badister peltatus*; 5,6- *Badister collaris*. 1, 3, 5 -
ventral view; 2, 4, 6 - lateral view.

Klucz do oznaczania gatunków podrodzaju *Baudia* RAGUSA, 1884

1. Głowa duża, masywna, trochę węższa od przedplecza, razem z uwaczkami duża od długości przedplecza. Szczęki wyraźnie zakrzywione na stronie wewnętrznej przedkością dystalnym. Przedplecze masywne, jego brzegi boczne zaokrąglone, bez wycięć przy kątach tylnych. Epipleury pokrywy brunatnoczarne. Pokrywy za tarczki z gładką powierzchnią przy szwie. Mikrorzeba dysku pokrywy poprzeczna, widoczna przy 70-krotnym powiększeniu. Na ogół większa i szersza od innych: 5,0-6,0 (5,4) mm *Badister (Baudia) dilatatus* CHAUDOIR, 1837

Ciało od ciemnobrownego do brunatnoczarnego, wierzch ciała jednobarwny. Brzegi boczne przedplecza i szew pokrywy brunatno-oliwienne. Pokrywy słabiej liniowane, ich podcięcie ku górze brzegi boczne nieco jaśniejsze, brunatne lub rudobrunatne. Narządy genitalne jasne, czułki przedkością zaciemnione. Skrzydła dobrze wykształcone (macropterous), przylatuje do wiatła. Edeagus masywniejszy niż u innych gatunków, symetryczny, na spodniej stronie przedkością posiada duży, trójkątny, skierowany do tyłu ząbek (Ryc. 1, 2, 7).

Rozsiedlenie: Prawie cała Europa, Kaukaz i Transkaukazja (nie), wschodni Kazachstan, Syberia (na wschód do Bajkału).

- Głowa mniejsza, wyraźnie węższa od przedplecza. Szczęki słabo zakrzywione na stronie wewnętrznej przedkością dystalnym. Przedplecze mniejsze i krótsze, z widocznymi kątami tylnymi, jego brzegi boczne słabiej zaokrąglone, czasami słabo wycięte. Epipleury pokrywy brunatne lub brunatno-oliwienne. Pokrywy za tarczki najwyżej z lekkim wgłębieniem przy szwie. Mikrorzeba dysku pokrywy poprzeczna, bardzo delikatna, ledwie widoczna przy 70-krotnym powiększeniu. Mniejsza i smuklejsza od *B. dilatatus*, średnia długość poniżej 5 mm. Pewne oznaczenie gatunków możliwe tylko w przypadku samców, na podstawie edeagusów.....2.

2. Koniec edeagusa od spodu okrągły (Ryc. 3), haczykowany z zębem osadzonym na samym jego końcu (Ryc. 4, 8)
.....*Badister (Baudia) peltatus* (PANZER, 1796).

Przedplecze poprzeczne (stosunek szerokości do długości 1,38-1,56). Tylnie kąty zwykle słabo zaznaczone, brzegi boczne proste, przedplecze zwężające się do tyłu, niekiedy lekko wgłębione. Pokrywy eliptyczne, ich rowki silnie wyłobione, zagoniki słabo wypukłe. Mikrorzeba dysku pokrywy bardzo delikatna, poprzeczna, praktycznie niewidoczna przy 70-krotnym powiększeniu. Ubarwienie górnej strony ciała ciemnobrunatne, brzegi przedplecza, boczne brzegi pokrywy, oraz szew jaśniejsze, oliwne, pokrywy silnie liniowane. Narządy genitalne jasne, czułki oliwne lub brunatne. Długość ciała 4,3-4,9 mm. Skrzydła dobrze wykształcone (macropterous), przylatuje do wiatła.

Rozsiedlenie: Europa Północna, Zachodnia, Centralna i Wschodnia (do rzeki Don na wschodzie).



Ryc. (Fig.) 7-9. Eedeagusy (aedeaguses): 7 - *Badister dilatatus*, 8 - *Badister peltatus*; 9 - *Badister collaris*. Elektronogram z mikroskopu skaningowego (electronogram from an electron scanning microscope).

- Koniec edeagusa od spodu z małym wycięciem (Ryc. 5), mały i ostry zbieg wyrostka nie oddalony od jego końca (Ryc. 6, 9).....
 *Badister (Baudia) collaris* MOTSCHULSKY, 1845

Kształt przedplecza zmienny (stosunek szerokości do długości 1,14-1,56). Tylne kąty przedplecza zwykle wyrostkowe, brzożki boczne przedkątami tylnymi lekko wcięte, u niektórych osobników wcięcie słabo widoczne. Rowki pokryw słabo wyłobione, zagoniki płaskie. Mikrorzeźba dysku pokryw bardzo delikatna, poprzeczna, praktycznie niewidoczna przy 70-krotnym powiększeniu. Ubarwienie górnej strony ciała od ciemnobrunatnego do brunatnorudego, czyste przedplecze jaśniejsze od pokryw. Boczne brzożki przedplecza i pokryw oraz szew jasne - od rudobrunatnych do ołtobrunatnych, pokryw silnie lśniące. Narządy gębowe i odnóża jasne, brunatnozółte, czułki przedkątami zaciemnione. Długość ciała 4,2-5,2 mm. Skrzydła dobrze wykształcone (macropterous), przylatuje do wiatła.

Rozsiedlenie- Europa Zachodnia, Centralna i Południowo-Wschodnia, Afryka Północna, Syria, Iran, Kaukaz i Transkaukazja (nie), Kazachstan, Azja środkowa, Syberia Zachodnia.

SUMMARY

Badister collaris MOTSCHULSKY, 1845 (*Coleoptera: Carabidae*), the species new to the Polish fauna was found in Northern (Słowiński National Park, Baltic coast) and North-Eastern (Stare Jabłonki village, Mazurian Lakeland) Poland. Adults were collected at a swamp beach. The key to Central-European species of the subgenus *Baudia* RAGUSA, 1884, including all Polish species, is provided.

PI MIENNICTWO

BURAKOWSKI J., MROCKOWSKI M., STEFANIAK J. 1974: Chrzyszczki *Coleoptera*, Biegaczo-
 wate - *Carabidae*, cz. 2. Kat. Fauny Polski, Warszawa, 23, 3: 1-430.

HURKA K. 1996: *Carabidae* of Czech and Slovak Republics. Praha. 560 ss.

KOMAROV E. W. 1991: Zhuzhelitzy roda *Badister* CLAIRV. (*Coleoptera, Carabidae*) fauny
 SSSR. Ent. Obozr., 70 (1): 93-108.