

6. Подрод *Cyclanthaxia* Richt.

Рихтер, 1944 : 121, 129. — «*Tomyris-Gruppe*» (partim) + «*Salicis-Gruppe*» Obenberger, 1917 : 44, 58.

Тип подрода — *Anthaxia croesus* (Vill.).

Лоб плоский или слегка продольно-вогнутый и, как и остальная поверхность тела, покрыт часто длинными белыми волосками; антенны пильчатые, начиная с 4-го членика. Переднеспинка посредине с продольной бороздкой, с очень характерной скульптурой, состоящей на краях из нормальных ячеек с центральными зернами и из групп тонких морщинок, выгнутых дугообразно и концентрически охватывающих друг друга. По середине основной половины переднеспинки по сторонам средней линии расположены две группы концентрических морщинок, расходящихся от средней линии и выгнутых дугообразно вперед; впереди этих групп расположены две группы поперечных морщинок, расходящихся от средней линии и выгнутых дугообразно назад и упирающихся внешними концами в передний край переднеспинки. Латерально от этих групп с каждой стороны расположены группы продольных морщинок, переходных от описанной скульптуры середины переднеспинки к ячеистости ее боковых краев. Надкрылья у бронзовых форм с иногда довольно явственными продольными рядами точек, у многоцветных обычно явственны лишь краевой ряд, описываемый обычно как ряд точек на кайме надкрылий; иногда надкрылья с очень неровной, как бы сильно измятой поверхностью; скульптура их посредине несколько сглажена, что у бронзовых видов соответствует седловидному пятну надкрылий многоцветных форм. Бронзовые или золотисто-зеленые с черными надкрыльями и двумя пятнами на переднеспинке или многоцветные формы. Половой диморфизм в окраске не выражен, анальный стернит ♂ часто срезан на вершине, у ♀ — закруглен, с отогнутым внешним краем. Биологически связаны с листовными древесными породами — особенно с фишашкой, также с кленами и семячковыми плодовыми *Rosaceae-Pomoideae*.

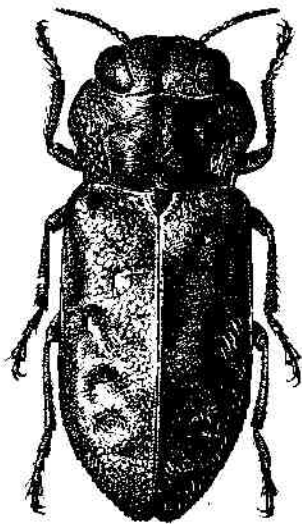
Географически эта весьма цельная группа ограничена Средиземноморьем и Ср. Азией; некоторые виды заходят в ср. Европу, а один известен и из Сев. Америки (завезен?). Большинство видов, распространенных в Ср. Азии, отличается бронзовой окраской, один такой бронзовый вид имеется и в вост. Средиземноморье (*A. plicata* Kiesw.). Из относящихся сюда 15 видов 10 зарегистрировано в пределах СССР, кроме того, здесь приведены 4 малоазийско-сирийских вида. У Обенбергера (1917) виды, входящие в эту группу, разобщены между тремя группами — многоцветные и *A. hircana* Kirsch вошли в «*Salicis-Gruppe*», бронзовые, за исключением *A. reitteri* Obenb., — в «*Tomyris-Gruppe*», последний же вид — в «*Sedilloti-Gruppe*». Это разобшение основано лишь на окраске — признаке в данном случае малосущественном.

*68. *Anthaxia (Cyclanthaxia) plicata* Kiesw. (фиг. 23).

Kiesenwetter, 1859, Berl. Entom. Zeitschr., III : 58; Marseul, 1865 : 252; Abeille de Perrin, 1909, Bull. Soc. Linn. Prov., I : 23—24; Якобсон, 1913 : 793; Obenberger, 1917 : 18, 59, 84, 146, t. f. 1; id., 1930 : 515—516; id., 1938 : 218—222; Рихтер, 1944 : 121; — *magdaleneae* Fairmaire, 1883, Bull. Soc. Entom. Fr.: 145; m. *stambulica* Obenberger, 1938, 1. c.; subsp. *vinogradovi* Obenberger, 1938. 1. c.; — *oss tina* Obenberger, 1938, 1. c.

Уплощенный, темнокоричнево-бронзовый, почти черный, одноцветный. Лоб, бока переднеспинки, надкрылья, нижняя сторона и конечности по-

крыты довольно редкими, белыми торчащими на верхней стороне, длинными волосками. Глаза на темени слабо сближены, расстояние между ними равно двойной ширине глаза. Передний край наличника округло вырезан. Лоб слабо, но явственно сужен назад, слегка вдавлен продольно посредине и поперечно между основаниями антенн, покрыт равномерной правильной ячеистой скульптурой с мелкими центральными зернами по середине ячеек, причем на темени ячейки образуют расходящиеся морщинки. Передне-



Фиг. 23. *Anthaxia (Cyclanthaxia) plicata* Kiesw.

спинка поперечная, ее наибольшая ширина приходится на переднюю половину; длина переднеспинки составляет 0.6 ее ширины. Передний край ее сильно, задний едва двувыемчатый, бока впереди широко закруглены, после чего сужены резко назад до прямых задних углов, причем боковой край вырезан и обычно образует входящий угол в начале последней трети длины переднеспинки; скульптура по бокам состоит из крупных и явственных ячеек с центральными зернами, на диске очень мелко- и нежно-морщинистая; морщинки у основания собраны узко вдоль вдавленной средней линии, затем расходятся, дуговидно изгибаясь, к основанию, причем образуют характерную скульптуру диска переднеспинки, состоящую из двух симметрично в отношении средней линии расположенных групп концентрически изогнутых мелких морщинок; морщинки передней части диска переднеспинки также явственны и направлены от средней линии косо к переднему краю. Снаружи от этих групп морщинок расположены еще два симметричных пучка продольных морщинок, расходящихся вперед и

граничащих уже с ячеистостью боков переднеспинки. Щиток треугольный, поперечный, назади закругленный. Надкрылья в $1\frac{3}{4}$ раза длиннее своей общей ширины, параллельные, с гладким, довольно узко окаймленным краем до $\frac{2}{3}$ своей длины, затем сужены прямолинейно к закругленным по отдельности вершинам и сильно зазубрены по внешнему краю, иногда с неявственными продольными рядами крупных точек на диске, в основании с поперечным вдавлением и сильным вдавлением, идущим косо из-под плечевого угла назад, кроме того на диске каждого надкрылья имеется продольный ряд плоских вдавлений, делающих всю поверхность неровной, как бы измятой; скульптура поверхности их по бокам и впереди поперечно морщинисто-бугорчатая, посредине сглаженная. Снизу также бронзовый, брюшко немного более блестящее, чем верхняя сторона, с довольно густыми остатками ячеек в виде полулунных черточек, несущих волоски; передне- и среднегрудь мелкоячеистые; скульптура заднегруды подобна скульптуре брюшка. Длина 4—6 мм.

♂. Анальный стернит притуплен на вершине.

♀. Вершинный край анального стернита отогнут вниз.

Распространена на Балканском п-ове, в Румынии, Турции, Сирии, в СССР в Закавказье.

Экология не известна.

Впервые описана из Югославии.

Подвид *A. plicata vinogradovi* Obenb., из Закавказья, отличается мень-

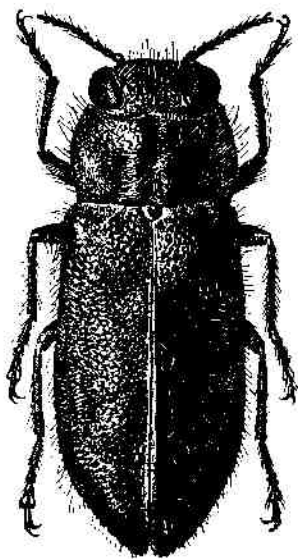
шей величиной, бóльшим расстоянием между глазами и более короткими волосками, а также более грубой скульптурой надкрылий (Обенбергер). Он описан в качестве самостоятельного вида. Однако тут же описанная форма *ossetina* представляет явный переход от *A. vinogradovi* Obenb. к *A. plicata* Kiesw., так что о выделении *A. vinogradovi* в качестве вида едва ли может идти речь: даже как подвид эта форма сомнительна.

*69. **Anthaxia (Cyclanthaxia) plavilshikovi** Obenb. (фиг. 24).

Obenberger, 1935, Čas. Čs. Spol. Entom.: 83; Рихтер, 1945 : 70.

Экология. Прутецкий, 1940, Вредители орехоплодных лесов южн. Киргизии. «Грзкий орех южн. Киргизии». Ташкент : 136.

Плоский, несколько удлинённый, темнобронзовый, очень слабо блестящий сверху, медно-блестящий снизу, боковой край переднеспинки окрашен в розоватый цвет. Наличник впереди слегка выемчат. Лоб очень широкий, боковые стороны его несколько закруглены и слабо сходящиеся назад к темени, плоский, посредине слегка продольно вдавлен; темя широкое, вдвое шире глаза; скульптура лба состоит из несколько вытянутых продольно, довольно крупных ячеек с тонкими стенками и явственными центральными зернами; волоски на лбу белые, длинные, довольно густые. Переднеспинка сильно двувыемчатая спереди и слабо сзади, на боках закругленная, особенно в передней трети, в основной трети бока почти прямолинейные до прямых задних углов; длина переднеспинки составляет приблизительно 0.6 ее ширины, самое широкое ее место находится позади передней трети. Переднеспинка у боковых краев плоская, посредине выпуклая с глубокой бороздкой вдоль середины; скульптура ее поверхности состоит из крупных правильных с центральными зернами ячеек у бокового края, из двух групп поперечных, слегка концентрически выгнутых вперед морщинок у основания посредине, слабых морщинок, выгнутых назад, расположенных перед предыдущими группами, ближе к переднему краю переднеспинки, и немногих морщинок, идущих продольно вдоль средней линии и латерально от группы концентрических морщинок, между ними и нормальной ячеистостью боков переднеспинки; волоски переднеспинки длинные, белые, расположены на ее краях. Щиток несколько поперечный, треугольный с округлыми боковыми сторонами, очень мелко-сетчатый. Надкрылья в 1.8 раза длиннее своей общей ширины, сужены и мелко зазубрены по краю и в последней трети и закруглены по отдельности на вершинах. Поверхность их неровная, глубокие вдавления расположены поперечно в основании надкрылий, продольно вдоль шва и косо из-под плечевого бугра, последние два вдавления разбиты на несколько частей поперечными возвышениями и ограничены несколько выступающими основными стволами жилок. Крупные точки расположены продольными правильными рядами на диске надкрылий, имеющем сглаженную бугорчатую скульптуру, остальная их поверхность бугорчатая поперечно-



Фиг. 24. *Anthaxia (Cyclanthaxia) plavilshikovi* Ob nb.

морщинистая. Волоски надкрылий очень длинные, белые, довольно густые. Снизу покрыт тонкими белыми волосками, более длинными по бокам; передне- и среднегрудь широко- и плоскоячеистые, заднегрудь со сглаженной почти совершенно ячеистой скульптурой; брюшко с открытыми назад полуданными остатками крупных точек. Длина 4.4—6 мм.

♂ Анальный стернит закруглен на вершине.

♀ Анальный стернит притуплен на вершине, внешний край отогнут.

Личинка: V-образные бороздки переднеспинки слабо изогнутые; переднеспинка впереди, как и тело, в очень тонких редких волосках, которые спереди на боках переднегрудки лишь немного гуще; верхние челюсти с двумя хорошо разделенными крупными вершинными зубцами; дорсальная и вентральная части внутреннего края выпукло закруглены недалеко от вершин и выемчаты посредине; внешняя поверхность верхней челюсти слабо, но довольно равномерно-выпуклая.

Распространена в Узбекистане (Ташкент, 6 VI 1924, О. Мартынова; Китаб, 3 IV 1926, Герасимов) и южн. Киргизии (Арсланбоб, Прутенский). Развивается на яблонях и кленах. По наблюдениям Д. И. Прутенского, «в Арсланбобском лесном массиве личинки найдены под корою яблони и туркестанского клена *Acer turkestanicum*, заселяют ослабленные и отмирающие деревья и сучья. Лёт жуков в мае—июне; личинки проделывают извилистые ходы до 5 мм ширины, неглубоко задевающие заболонь, плотно забитые буровой мукой. Окукливание весной в апреле—мае. Обычно в большом количестве встречается на пожарищах. Генерация одногодная. Хозяйственное значение и меры борьбы не выяснены».

Описана из Ташкента. Близка к *A. reitteri* Obenb. Отличается почти вдвое меньшей величиной, большим расстоянием между глазами и скульптурой. Также близка и к *A. plicata* Kiesw., от которой хорошо отличается иным соотношением длины и ширины переднеспинки. Занимает, по видимому, промежуточное положение между этими видами.

*70. *Anthaxia (Cyclanthaxia) reitteri* Obenb.

Obenbregger, 1913. Col. Rundschau, 11 : 65; id., 1917 : 18, 58, 84, 145, f. 3; id., 1930 : 525; Рихтер, 1945 : 70; — *bactriana* K. Daniel in litt.; ? var. *kuliabensis* Obenbregger, 1938 : 218.

Плоский, удлинённый, сверху темнобронзовый, блестящий, передний край и бока лба, переднеспинка и вся нижняя сторона медно-красные, сильно блестящие. Глаза на темни сближены, расстояние между ними не намного превышает ширину глаза. Передний край наличника слегка выемчат. Лоб назад сильно сужен, с очень слабыми срединным продольным вдавлением и поперечным вдавлением между основаниями антены; его скульптура состоит впереди из круглых, сзади из продольно вытянутых ячеек, образующих сзади на лбу и на темени продольные морщинки; лоб покрыт густыми, очень длинными, белыми волосками. Переднеспинка спереди сильно, сзади едва двувыемчатая, поперечная, длина ее составляет $\frac{2}{3}$ ее ширины, на боках закругленная в первых двух третях от передних углов, наиболее широкая у середины, прямо суженная, даже почти выемчатая перед прямыми уплощенными задними углами; срединная продольная линия вдавлена, скульптура боков состоит из явственных ячеек с центральными зернами внутри, посредине образована мелкими морщинками, как у *A. plicata* Kiesw. Эти морщинки образуют два продольных пятна на переднеспинке, кажущиеся темными. Очень длинные белые волоски переднеспинки расположены только на ее боках. Щиток равносторонне-тре-

угольный, с закругленными, особенно у основания, боковыми сторонами. Надкрылья удлинённые, плоские, в 2 раза длиннее своей общей ширины, почти до $\frac{3}{4}$ своей длины параллельные, затем суженные к порознь закругленным вершинам и сильно зазубренные. Вдавления в основании сильные, и целый продольный ряд вдавлений делает всю поверхность надкрылий неровной; скульптура состоит из точек, расположенных в довольно явственные продольные ряды, по крайней мере посередине и по бокам надкрылий поверхность их немного бугорчатая; вся остальная поверхность совершенно гладкая, блестящая; волоски надкрылий довольно редкие, длинные, белые, торчащие. Грудь груботочечная, крупные плоские точки расположены довольно редко на заднегруди и часто на переднегруди, где они образуют мелкие ячейки и впереди поперечные морщинки. Брюшко с поперечными следами точек в виде черточек, несущих волоски. Длина 5.5—7.75 мм.

♂. Анальный стернит на вершине притуплен.

Распространена в Таджикистане.

Экология не известна.

Описана по сбору Гаузера из долины Ак-су, Кулябск. р., 1898. Экземпляр, отмеченный Даниелем как *Anthaxia bactriana* в коллекции Зоологического института Академии Наук СССР, является, по видимому, котипом, так как происходит из того же сбора Гаузера, что и тип. Отличается от предыдущего близкого вида особенно хорошо сильно сближенными на темени глазами. *A. kuliabensis* Obenb. по описанию может быть отнесена к этому виду; описание ее крайне неполно: «У этой новой разновидности вся поверхность бронзово-коричневая одноцветная, кроме лба (♂), который спереди золотисто-зеленый. Скульптура переднеспинки гораздо менее ясная, диск покрыт очень тонкими морщинками, очень густыми и не образующими явственных концентрических дуг. Надкрылья немного более удлинённые, и переднеспинка немного слабее закруглена с боков. Волосистость надкрылий еще длиннее и гуще, чем у типичной формы» (Обенбергер, 1938).

*71. *Anthaxia (Cyclanthaxia) holoptera* Obenb.

Obenberger, 1914, Wien. Entom. Zeitung. 33 : 115; id., 1930 : 490; Schaefer, 1936: 347; Рихтер, 1945 : 70; — *holoptera* Obenberger, 1917 : 18, 59, 84, 147.

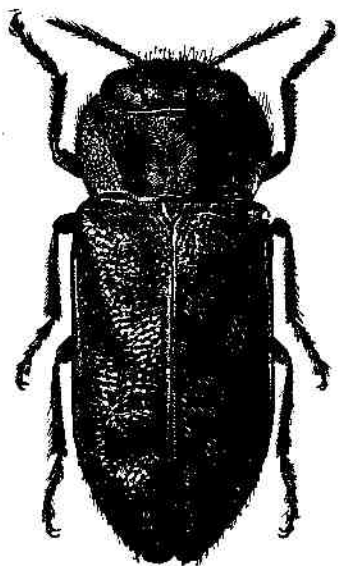
«Лоб морщинисто-ячеистый, медно-золотистый, покрыт длинными беловатыми волосками. Переднеспинка более чем вдвое шире своей длины, с боков сильно закруглена, посредине наибольшей ширины; по сторонам медноцветная, посредине золотистая, с двумя большими черными продольными пятнами; по бокам она явственно ячеистая, покрыта длинными, белыми волосками, посредине на зеленовато-золотистом фоне расположены поперечные морщинки; на двух больших черноватых пятнах первоначальная ячеистость превращена в систему тонких поперечных, расположенных более или менее кругами, морщинок. Щиток зеленый. Надкрылья черные, из-за нескольких удлинённых вдавлений довольно неровные, покрытые белыми волосками. Нижняя сторона цвета латуни, переднегрудь зеленоватая, брюшко огненно-красное. Длина 9 мм. Закаспийск. Самарскань, Гаузер» (Обенбергер, 1914).

Мне не известна.

* 72. *Anthaxia (Cyclanthaxia) hyrcana* Kirsch (фиг. 25).

Kirsch, 1880, Entom. Monatsbl., II : 132; Якобсон, 1913 : 792; Obenberger, 1917 : 19, 47, 82, 135, f. 23; id., 1930 : 403; Рихтер, 1944 : 121; — *semiusta* Abeille de Perrin, 1895, Bull. Soc. Entom. Fr., 64 : 117; — *permira* Reitter, 1898, Wien. Entom. Ztg., 17 : 120; — *seminigra* Théry, 1925, Bull. Mus. Hist. Nat. : 176.

Плоский, широкий, голова, переднеспинка, щиток, нижняя сторона и конечности мегаллически-золотисто- или сине-зеленые, иногда лоб



Фиг. 25. *Anthaxia (Cyclanthaxia) hyrcana* Kirsch.

и конечности мегаллически-золотисто- или сине-зеленые, иногда лоб посредине и большая часть нижней стороны черные, брюшко к вершине и краям затемнено, два пятна на переднеспинке (иногда большая ее часть) и надкрылья черные с бронзовым блеском, последние иногда у шва зеленоватые, антенны к вершинам затемнены, сине-зеленые или синие, глаза на темени слабо сближены, расстояние между ними близко к полуторной ширине глаза. Передний край паличника широко дуговидно-выемчатый. Лоб с закругленными впереди, почти параллельными, сзади сходящимися боковыми сторонами, поперечно вдавленный между основаниями антенн, с неглубоким, но явственным продольным вдавлением посредине, поверхность его покрыта крупными округленными ячейками с центральными зернами, несущими длинные, негустые, несколько шерстистые белые волоски. Темя с очень явственной срединной продольной линией. Переднеспинка спереди сильно, сзади слабо двувыемчатая, длина ее составляет приблизительно 0,6 ее ширины, ее боковые стороны в передней трети закруглены к передним углам, в средней трети параллельные, в последней сужены назад и слегка выемчатые перед задними углами, близкими к прямым; на ее поверхности ячейки с центральными зернами имеются только у боковых краев, на остальных частях скульптура состоит из сильных морщинок, образующих три симметричных пары групп: первая из выпнутых вперед морщинок у средней линии в основной половине, вторая из направленных от средней линии косо вперед выпнутых назад морщинок, и третью образуют морщинки, расположенные латерально от этих групп и направленные продольно. Бока и явственная средняя линия переднеспинки покрыты редкими длинными белыми волосками. Щиток немного ячеистый, округленно-пятиугольный, поперечный, наибольшей ширины у основания, боковые стороны у середины угловато выступают. Надкрылья в $1\frac{3}{4}$ раза длиннее своей общей ширины, неровные, со многими вдавлениями, из которых расположенные поперечно в основании и продолженные вдоль шва у щитка и идущие косо за плечами наиболее глубоки, поверхность их сглаженно рашпильвидно-точечная, к вершинам с более грубой скульптурой, покрыта негустыми, отстоящими светлыми волосками. Надкрылья узко окаймлены на вершинах, явственно зазубрены и порознь закруглены. Снизу довольно густо покрыт длинными белыми волосками, сидящими в широких пучковидных точках, более сглаженных на заднегруди и образующих открытые назад полулуния на брюшке. Длина 4.2—6.4 мм.

♂. Вертлуги простые. Анальный стернит притуплен на вершине.

♀. Анальный стернит с отогнутым на вершине краем, закругленный.
Распространена в Азербайджане (Талыш) и сев. Иране.

Экология не известна. Описана впервые из Астрабада (Кирш), затем дважды была описана из Ленкорани (Абейль де Перрэн, Рейттер), и, наконец, уже четвертый раз Тэри из сев. Ирана (Эльбурс), причем все последние авторы не упоминают о предыдущих описаниях. По всей вероятности, древний вид, на что указывает его распространение только в области реликтовой трегичной растительности. Принадлежность к одному виду *A. semiusta* Ab. и *A. hircana* Kirsch признана Обенбергером (1930), хотя он и приводит этот вид в своей таблице (1917) трижды, идентичность же с предыдущим *A. permira* Reitt. ясна из прекрасного описания Рейттера, ни в чем не отступающего от признаков всей серии этого вида (22 экз.), имеющейся в коллекции Зоологического института Академии Наук СССР.

*73. **Anthaxia (Cyclanthaxia) ephippiata** Redtb. (табл. II, фиг. 8.)

Redtenbacher, 1850, Denkschr. Acad. Wien, I : 47; Marseul, 1865 : 530; Якобсон, 1913 : 792; Bedel, 1916, Ann. Soc. Entom. Fr., 85 : 272; Obenberger, 1914, Col. Rundsch., III : 13; id., 1917 : 18, 47, 82, 134; id., 1930 : 481; Рихтер, 1944 : 122; — *maschelli* Kiesenwetter, 1880, Entom. Monatsbl., II : 130; — *dithae* Reitter, 1890, Wien. Entom. Zeit., IX : 194.

Экология. Бабаджаниди, 1917. И.в. Кавк. муз., X : 323.

Плоский, широкий, середина лба, переднеспинка без боковых краев, продольная полоса вдоль шва и наружная узкая кайма первой половины длины надкрылий, их основная кайма и большая часть нижней стороны темносиние, часто почти черно-синие, ноги, конец брюшка, щиток сине-черные; овальное пятно по середине каждого надкрылья у основания, общее седловидное пятно на диске, имеющее форму равностороннего треугольника, и шов на вершине сине-черные, окаймленные синим или фиолетовым; край лба, передние углы переднеспинки и места соприкосновения темной окраски переднегруди и основания надкрылий на плечах и по середине спереди седловидного пятна со светлой боковой каймой — зеленые, узкая боковая кайма переднеспинки, иногда и лба и остальная поверхность надкрылий оранжево-розовые, иногда на переднеспинке кайма зеленоватая. Лоб плоский, очень слабо поперечно вдавлен между основаниями антенн, с почти прямолинейно сходящимися вверх боковыми сторонами, несколько выемчатыми посередине, наличник спереди сильно дуговидно выемчат. Скульптура лба состоит из ячеек с центральными зернами, правильных впереди и образующих косые морщинки по краям и назад; волоски лба белые, довольно короткие и негустые. Темя с явственной средней линией и косыми морщинками, почти вдвое шире глаза. Переднеспинка приблизительно вдвое шире своей длины, спереди явственно, сзади почти не двувыемчатая, с закругленными боками, в последней трети несколько угловатая, с почти прямыми задними углами; наибольшая ее ширина приходится на конец передней трети; скульптура довольно типична для всей группы, состоит из нормальных ячеек с центральными зернами по ее краям и морщинок на диске. Посередине у основания морщинки поперечные с каждой стороны выгнуты вперед дугообразно и концентрически охватывают друг друга, впереди этой группы концентрических морщинок имеются короткие более или менее прямые поперечные морщинки, впереди них расположены поперечные морщинки, расходящиеся от средней линии, выгнутые дугообразно назад и упирающиеся внешними

концами в передний край переднеспинки. Латерально от этих групп с каждой стороны расположены группы продольных морщинок, переходных к нормальной ячеистости внешних краев переднеспинки. Все эти морщинки очень нежные и густые, и ячейки по бокам сильно шагреневированы. Щиток пятиугольный, мелкоячеистый, с прямыми передними углами и прямыми сторонами, равной длины и ширины. Надкрылья плоские, широкие, в 1.6 раза длиннее своей общей ширины, боковые края их узко окаймлены, параллельны почти на $\frac{3}{4}$ длины, далее закругленно сужены, зубрены и на вершинах порезнь закруглены; вдавления в основании надкрылий резкие, косые вдавления позади плеч и перед вершинами слабы; скульптура надкрылий состоит из поперечной волнистой густой и мелкой, слегка рашилевидной морщинистости, сглаженной в пределах черных пятен надкрылий и наиболее сильной на светлых боковых частях их, так что различным цветом на надкрыльях соответствует различная скульптура их поверхности. Нижняя сторона покрыта негустыми светлыми тонкими волосками, грудь со сглаженной ячеистой скульптурой, брюшко с полукруглыми сглаженными следами ячеек, блестящее. Длина 4.4—6.5 мм.

♂. Анальный стернит притуплен на вершине.

♀. Анальный стернит закруглен и отогнут на вершине.

Распространена в Закавказье (вост. Грузия, Азербайджан, Армения) и в Иране. Впервые описана из Ирана, затем дважды из Закавказья (Кизенветтер и Рейттер). Редкий вид; экологически связан, вероятно, с фисташкой (*Pistacia mutica*).

*74. *Anthaxia (Cyclanthaxia) kreuzbergi* Richt.

Рихтер, 1944, Докл. Акад. Наук Арм. ССР, I. 1—2: 49, 50; id., 1945: 70.

Плоский, несколько удлинённый; лоб, середина переднеспинки и прищитковое пятно надкрылий золотисто-зеленые; последнее пятно продолжено по основанию надкрылий в виде суживающейся полоски до плеч, а вдоль шва доходит приблизительно до 0.3 длины надкрылий, назад слабо расширено и на конце закруглено; срединное золотисто-зеленое пятно переднеспинки сужено впереди посредине и у основания ее расширено; по бокам этого пятна переднеспинка с двумя крупными черно-синими продольными, несколько расширенными вперед пятнами; такого же цвета щиток, два пятна, расположенные по бокам прищиткового пятна, и большое седловидное пятно надкрылий, расположенное сзади прищиткового, не достигающее до вершин надкрылий только на $\frac{1}{8}$ их длины и очень узко продолженное вдоль шва до самых вершин; передний край лба и бока переднеспинки золотисто-оранжевые, внешняя кайма надкрылий золотисто-оранжево-красная. Нижняя сторона темносиня. Передний край наличника широко полукругло-выемчатый. Лоб слабо суженный назад, посредине продольно и между основаниями антенн поперечно слегка вдавлен, плоский, покрыт крупной ячеистой с центральными зернами скульптурой и густыми длинными белыми волосками. Темя довольно широкое, в полтора раза шире глаза, скульптура его сглаженная. Переднеспинка сильно поперечная, вдвое шире своей длины, спереди сильно, сзади слабо двувыемчатая, расширенная вперед, на боках, особенно впереди, закругленная, перед задними углами резко вырезанная. Скульптура переднеспинки мелко морщинистая, не совсем типичная для *Cyclanthaxia*; группы морщинок при основании, соответствующие концентрическим морщинкам предыдущих видов, состоят из почти прямых поперечных морщинок, задние из которых выпнуты назад, а остальные направлены косо вперед в сто-

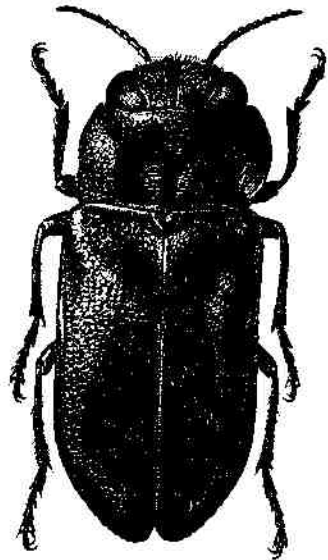
роны. Золотистые бока переднеспинки покрыты широкими ячейками без центральных зерен, с шагренированной поверхностью внутри. Щиток поперечный, пятиугольный, мельчайше ячейстый. Надкрылья удлинённые, длина их в 1.7 раза превышает общую ширину, с параллельными почти до $\frac{3}{4}$ длины боками, на вершинах коротко сужены, зазубрены и по отдельности широко закруглены. Их скульптура мелкозернисто-морщинистая с продольными рядами мелких точек, особенно заметными на черных пятнах, где скульптура сглажена. Волоски надкрылий очень мелкие, белые. Снизу покрыт недлинными и негустыми белыми волосками, скульптура груди сглаженная, неявственно ячеистая, поверхность шагренирована, брюшко с полукруглыми следами точек. Длина 4.5—5 мм.

♂. Анальный стернит закруглен на вершине.

Два экземпляра, ♂♂, из окр. Кушки, хребет Шор-сафит, на *Pistacia vera*, 20 IV 1937, Крейцберг. В 1936 г. Крейцберг вывел из ветвей фисташки (*Pistacia vera*) там же экземпляры этого же вида *Anthaxia*. Близок к *A. brevis* Cast. et Gory и особенно к *A. ephippiata* Redth.; отличается от обоих этих видов более удлиненной формой тела и скульптурой переднеспинки, от первого, кроме того, значительно более нежной скульптурой и иной окраской при аналогичной форме седловидного пятна; от второго отличается, кроме того, иной формой седловидного пятна, также окраской и несколько более грубой скульптурой надкрылий.

Тип в коллекции Зоологического института Академии Наук СССР.

*75. ***Anthaxia (Cyclanthaxia) brevis* Cast. et Gory (фиг. 26).**



Фиг. 26. *Anthaxia (Cyclanthaxia) brevis* Cast. et Gory.

Cast Inau et Gory, 1839. Mon. Vupr. II : 18; Merseul, 1865 : 230; Kerremans, 1892, Mém. Soc. Entom. Belg. : 118 (partim); Якобсон, 1913 : 792; Obenberger, 1917 : 18, 47, 133, f. 20; id., 1930 : 471; id., 1933 : 101; Рихтер, 1944 : 122; id., 1944a : 157; m. *kurdistanica* Obenberger, 1912, Col. Rundsch. : 65; id., 1917 : 18, 48, 82, 135; id., 1930 : 497; id., 1938 : 197; m. *obscurior* Obenberger, 1912, l. c.; m. *hellenica* Obenberger, 1914, Col. Rundsch. : 12; id., 1917 : 18, 81, 134, f. 21; id., 1938 : 195—197; Théry, 1930 : 327; m. *achata* Obenberger, 1938 : 196; m. *epiantha* Obenberger, l. c.; m. *adanensis* Obenberger, 1938 : 197; m. *cypricola* Ob. n. rger, l. c.

Широкий, плоский, короткий, голова, передний край, боковая кайма и срединная продольная полоса переднеспинки, основание надкрылий и треугольное пятно на них у щитка, нередко исчезающее (m. *kurdistanica*, *obscurior*, *adanensis*), а также нижняя сторона синие или сине-зеленые, два широких продольных пятна переднеспинки и щиток черные, большое седловидное пятно надкрылий, расположенное большей частью своей частью в задней их половине, продолженное вперед по шву и окаймляющее прищитковое синее треугольное пятно с боков, черно-коричневое или медное (m. *achata*), края его обычно несколько размыты, но часто бывают и явственными (m. *hellenica*), плечи надкрылий зеленые, остальная их поверхность малиново-розовая, оранжево-розовая, по краям золотисто-желтая или

зеленая (m. *kurdistana*), иногда даже темная (m. *obscurior*) или сине-зеленая (m. *adanensis*). Лоб плоский, слабо вдавленный посредине продольно и между основаниями антенн поперечно, наличник впереди сильно угловато-выемчатый; боковые края лба прямолинейные, сходящиеся кверху; скульптура состоит из правильных более или менее равномерных ячеек с центральными зернами посредине, сливающимися своими сторонами в косые морщинки вблизи темени и на последнем, волоски на лбу негустые, короткие, белые. Темя не намного шире глаза. Переднеспинка вдвое шире своей длины, сильно двувыемчатая спереди и слабо сзади, наибольшей ширины в своей средней трети, в передней трети ее боковые края закругленно сходятся вперед; между средней и основной третями боковые края образуют тупой угол, после чего сходятся прямолинейно к тупым задним углам. Скульптура переднеспинки типична для этой группы, дуговидные морщинки у основания переднеспинки расположены концентрически, самые внутренние из них короткие, поперечные. Морщинки, расположенные впереди этих, имеют более продольное направление, чем у других видов этой группы, и длиннее. Синие бока переднеспинки имеют нормальную ячеистую скульптуру и покрыты короткими белыми волосками. Средняя продольная линия на переднеспинке, как и на темени, явственная, слегка вдавленная. Щиток с прямым основанием, округленно-угловатыми боковыми сторонами, сходящимися на вершине под прямым углом, равной длины и ширины, сетчатый и явственно вдавленный посредине. Надкрылья плоские, немного более чем в полтора раза длиннее своей общей ширины, их боковые края немного более чем на $\frac{2}{3}$ от основания параллельны, затем прямолинейно сужены к закругленным порознь вершинам; боковая кайма их не узкая, в суженной вершинной части слабо зазубренная; вдавления вдоль основания надкрылий явственны и глубоки, косые вдавления перед серединой на диске и позади плеч слабые; скульптура поверхности грубо зернистая, на местах надкрылий, окрашенных в черный цвет, несколько сглаженная; волоски надкрылий короткие, заметные при рассмотрении сбоку, светлые. Снизу покрыт прилегающими белыми волосками; скульптура переднегруди грубоячеистая с центральными зернами, средней и заднегрудь ячеистая; брюшко с полулунными открытыми назад следами ячеек, блестящее. Длина 4—7 мм.

♂. Анальный стернит на вершине срезанный.

♀. Анальный стернит с отогнутым внешним краем на закругленной вершине.

Распространена в странах Балканского п-ова, в Турции, на Кипре, в Сирии, в СССР — в Крыму, в Краснодарском крае (Анапа, Новороссийск); указана для Закавказья (Аракс, — Обенбергер). Взрослые на цветах лютиков (Обенбергер, 1933); кормовые растения личинки не известны, вероятно нахождение на фисташке (*Pistacia tuitica*).

Описана из Греции. Обенбергером (1914) этот хорошо отграниченный от соседних вид был разделен на *A. brevis* Cast. et Gory (Сирия, Мал. Азия), *A. hellenica* Obenb. (Балканский п-ов, Крым, Кавказ) и *A. kurdistana* Obenb. (вост. Турция). Основания для этого разделения весьма сомнительны. В моем распоряжении имеются сирийские, малоазийские экземпляры, с одной стороны (в том числе и сбора Бодемейера из Турции, на котором основывается Обенбергер), и крымские и из Новороссийска и Анапы с другой стороны; между ними различий в форме тела и скульптуре почти нет; признак, состоящий в том, что края седловидного пятна надкрылий размыты, в противоположность резким краям этого пятна (*A. hellenica* Obenb.), не может считаться никоим образом видовым, так как среди одного и того же

сбора, — например Сирия, Zahle, 24 IV 1914, Пастухов, или Крым, Керчь, Кириченко, — имеются экземпляры со всеми переходами от более или менее резко очерченного пятна надкрылий к более или менее размытому; затем и в Турции (Мал. Азии), и в Крыму, и в районе Новороссийска и Анапы встречаются одни и те же цветковые формы, с заменой розового цвета каймы надкрылий — зеленым и исчезающим прищитковым пятном на них. Эти формы были описаны Обенбергером как особый вид *A. kurdistana* и т. т. *obscurior* и *adanensis* из вост. Турции, причем этот автор сравнивает эти формы с *A. ephippiata* Redt., но не с *A. brevis* Cast. et Gory; поэтому немудрено, что он считал ее за особый вид; от *A. ephippiata* эта форма действительно, как и *A. brevis* f. typ., весьма хорошо отличается, но между ней и *A. brevis* Cast. et Gory, кроме цветковых, иных различий нет; поскольку же есть между *A. kurdistana* Obenb. и *brevis* Cast. et Gory, кроме того, переходы через желтую и желто-зеленую окраску каймы надкрылий (у малоазийских и крымских особей), не остается оснований для оценки этой формы иначе, как морфы, встречающейся к тому же в различных участках ареала вида. Признание Обенбергером за основную форму *A. brevis* Cast. et Gory сирийско-малоазийских экземпляров, а не балканских (в том числе греческих), также не имеет оснований, так как в описании этого вида о происхождении его ясно сказано: «Navagin», который расположен на западном берегу Греции. Поэтому вид *A. hellenica* Obenb., описанный по многим экземплярам (Греция, Балканские страны), был бы просто синонимом *A. brevis* Cast. et Gory даже в том случае, если бы понадобилось эти виды каким-нибудь образом географически разделить. Тэри (1930) считал, что *A. hellenica* Obenb. = *A. salicis* (F.); вероятно, это мнение основано на неточном определении экземпляра, полученного этим автором, но поскольку все же Обенбергером указаны цветковые различия, возможно сохранить это название для обозначения морфы, встречающейся повсюду, наряду с «основной» формой. Что касается контурных рисунков у Обенбергера (1917), изображающих *A. kurdistana* Obenb. и *A. hellenica* Obenb. (1917 : 133, 135) весьма различными, то некоторая доля преувеличения в них вполне возможна [ср., например, контурный рисунок *A. tomyris* Obenb. (там же, рис. 145) с фотографией, данной при описании этого вида тем же автором в Entom. Mitt., 1913, T. 3, f. 1].

Обзор цветковых форм этого вида дан у Обенбергера (1938 : 196—197).

76. *Anthaxia (Cyclanthaxia) carmelita* Ab.

Abeille de Perrin, 1900, Bull. Acad. Mars.: 6; Якобсон, 1913 : 793; Obenberger, 1917 : 19, 47, 132; id., 1930 : 473; id., 1938 : 192.

«Лоб с очень короткими белыми волосками, структура его поверхности состоит из крупных поверхностных точек, лоб вытянутый, голова выпуклая. Бока переднеспинки более или менее закругленные, морщинки на середине переднеспинки расположены концентрически, надкрылья красные. Также и в остальном очень похожа на *A. salicis* (F.), мельче — длина 4 мм. Описана из Сирии (г. Кармель близ Хайфы)». (По Абеиль де Перрэн, из Обенбергера). После изучения типов Абеиль де Перрэн, Обенбергер (1938) отметил, что «этот вид очень похож на *A. salicis* (F.) и *A. perrini* Obenb. (*supraea* Ab.), но наличник черный, лоб узкий, волосистость лба короткая, скульптура надкрылий грубая, базальное пятно сильнее, более узкое, окруженное с боков ветвями пришовного подольного пятна, которое, хотя и плохо отграничено с боков, блестящее и очень явственное».

Мне не известна.

77. *Anthaxia (Cyclanthaxia) cypraea* Ab.

Abeille de Perrin, 1900, Bull. Acad. Mars. : 6; Якобсон, 1913 : 792; Obenberger, 1917 : 46, 81; id., 1930 : 515; — subsp. *perrini* Obenberger, 1918, Entom. Blätt., XIV : 22; id., 1926, Winkler. Cat. Col. Reg. Pal.: 647; id., 1930 : 515; id., 1938 : 191—192; — *hirticollis* Abeille de Perrin, 1893, Rev. d'Entom., XII : 13 (pra occ. Rey); Якобсон, 1913 : 792; Obenberger, 1917 : 19, 46, 81, 131; id., 1930 : 515; — *discoidalis* Obenberger, 1924 : 27; id., 1930 : 529; id., 1938 : 191 (*discalis*); subsp. *persica* Théry, 1925, Bull. Mus. Hist. Nat., Paris: 175.

Лоб, переднеспинка, щиток, треугольное округленное на вершине пятно в основании надкрылий, не заходящее на плечи сверху, часто плечи с боков и нижняя сторона зеленые, сине-зеленые или синие; надкрылья, кроме указанного пятна, темнокрасные с затемненной серединой; переднеспинка с двумя крупными, нерезко очерченными черными пятнами, расширенными впереди и не достигающими до переднего края переднеспинки. Наличник спереди дуговидно-выемчатый; лоб с параллельными боковыми сторонами, неглубоко вдавленный между основаниями антенн и продольно посредине. Сзади края лба округло сходящиеся, так что ширина темени приблизительно равна ширине глаза. Скульптура лба состоит из округлых равномерных ячеек с центральными зернами, несущими довольно длинные белые волоски. Ячейки на темени образуют косые морщинки. Переднеспинка поперечная, длина ее составляет 0.6 ее ширины, сильнее двувыемчатая спереди и слабее сзади, боковые края ее в средней трети несколько сходящиеся вперед, почти параллельные, образуют закругленные углы в первой и последней третях; задние углы переднеспинки тупые, самое широкое место ее приходится на начало последней трети; посредине и у краев поверхность слегка вдавлена. Скульптура ее довольно типична для этой группы, мельче, чем у *A. croesus* (Vill.), на которую этот вид похож; так же как и у *A. croesus* (Vill.), группы продольных морщинок, идущих латерально от групп концентрических, здесь мало развиты, и их место занимают вытянутые ячейки с центральными зернами. Края переднеспинки покрыты длинными белыми волосками. Щиток сердцевидный, равной длины и ширины, темного поперечно-морщинистый. Надкрылья плоские, в 1.7 раза длиннее своей общей ширины, с явственными вдавлениями только в основании; скульптура их грубо бугорчато-рашпилевидная по краям и на вершинах, посредине сглаженная, шагренированная. Вершины надкрылий зазубрены, закруглены, начиная с последней четверти длины надкрылий, сообща, лишь очень незначительно закруглены раздельно совнутри. Снизу покрыт тонкими, местами довольно густыми волосками, передне- и среднегрудь мелкочаечистые и заднегрудь с расширенными плоскими точками, переходящими на брюшке и задних тазиках в довольно густые полулунные остатки точек. Длина 7—6 мм.

Распространена на Кипре, в Турции, Сирии, в зап. Иране. Возможно, что к этому виду следует отнести данные о распространении в Сирии *A. croesus* (Vill.), к которому эта форма ближе всего.

Экология не известна.

Описана впервые из Сирии (*A. hirticollis* Ab.), затем описан подвид меньшей величины с Кипра (*A. cypraea* Ab.), наконец разновидность, отличающаяся более яркой окраской и мне оставшаяся неизвестной, описана из зап. Ирана (var. *persica* Théry). Так как название *A. hirticollis* Ab. было уже употреблено Рэем [см. *A. salicis* (F.)], Якобсон (1913) привел этот вид под вторым названием (*A. cypraea* Ab.), как он и должен называться. Обенбергер (1917) предложил для этого вида новое название *A. perrini*

Обенб. вместо *A. hirticollis* Ab., которое может служить подвидовым названием для сирийской формы, впервые описанной Абейль де Перрэн, как и написал Обенбергер в каталоге Винклера (1926), но не может служить видовым, как это тот же автор сделал позже (1930), так как это несогласно с правилом приоритета.

Цветовые формы этого вида рассмотрены Обенбергером (1938); их названия приведены выше.

*78. *Anthaxia (Cyclanthaxia) croesus* (Vill.) (табл. I, фиг. 5)

Villers, 1789, Car. Linn. Entom.: 339 (*Buprestis cresus*); Kerremans, 1892, Mém. Soc. Entom. Belg., I : 119 (*croesus*); Obenberger, 1930 : 529; id., 1933 : 100; id., 1938 : 193—195; Рихтер, 1944 : 122; id., 1944a : 156; — *salicis* Kiesenwetter, 1857, Naturgesch. Ins. Deut., IV : 94; Marseul, 1865 : 231 (partim); Reitter, 1911 : 188; Obenberger, 1917 : 46, 132; Théry, 1930 : 325, f. 29; Schaefer, 1936 : 345; id., 1938 : 211—218; — *semicuprea* Abeille de Perrin, 1904, Bol. Soc. Entom. Espan.: 217; m. *amplexa* Rey, 1891, Echange : 231; m. *speciosa* Csiki, 1905, Ann. Mus. Nat. Hung.: 581; m. *spatuligera* Obenberger, 1924 : 27; m. *suzannae* Schaefer, 1935, Rev. d'Entom., II : 30; m. *tricoloripennis* Obenberger, 1938 : 193; m. *xaxarsi* Obenberger, l. c.; m. *elytrotchlora* Obenberger, l. c.; m. *leoni* Obenberger, l. c.; m. *iridae* Obenberger, 1938 : 194; m. *vermionensis* Obenberger, l. c.

Экология. Hoffman, 1874, Würtemb. Jahresh. : 120; Mollandin de Boissy, 1903, Bull. Soc. Entom. Fr. : 151; Бабаджаниди, 1917, Изв. Кавк. муз., X : 323; Peyerimhoff, 1919, Ann. Soc. Entom. Fr. : 195; Théry, 1930 : 326; Obenberger, 1933, l. c.; Schaefer, 1938 : 218.

Края лба, лоб или вся голова сверху, середина и края переднеспинки, полукруглое пятно в основании надкрылий, окаймленное желто-зеленым, и нижняя сторона зеленые, сине-зеленые или синие. Остальная часть надкрылий оранжево-красная или красная, по середине их диска большую часть имеет затемненный или малиново-красный участок, соответствующий по положению и форме затемненному месту надкрылий *A. cypraea* Ab. или седловидному пятну надкрылий *A. ephippiata* Redtb. Два пятна на диске переднеспинки, не доходящие обычно до ее переднего края, расширенные вперед и ясно очерченные, часто и темя, а также иногда середина лба черные. Наличник спереди дуговидно выемчат, лоб вдавлен продольно посредине и между основаниями антенн, бока его почти параллельные вперед, затем закругленно сходящиеся, ширина темени несколько меньше полуторной ширины глаза. Скульптура лба состоит из крупных овальных ячеек с центральными зернами, несущими длинные стоячие белые волоски, покрывающие лоб. На темени ячейки несколько вытянуты в косом направлении. Переднеспинка поперечная, длина ее составляет около 0.6 ширины, спереди явственно, сзади слабо двувыемчатая, по бокам равномерно закругленная, задние углы ее тупые. Неглубокие вдавления расположены посредине вдоль переднеспинки и у ее задних углов. Скульптура переднеспинки типичная для группы, однако продольные морщинки снаружи от групп концентрических морщинок малочисленны, гораздо менее развита, чем у *A. salicis* (F.) и других видов этой группы, а боковая кайма с нормальной ячеистостью широкая, шире, чем у других видов. Группы морщинок, расположенные спереди концентрических, сохраняют облик, переходный к нормальной ячеистости с центральными зернами, что также обычно не наблюдается у видов этой группы. Соответственно длинные, белые волоски заходят у этого вида дальше вперед и к середине переднеспинки, и площадь, покрытая ими, больше. Щиток сильно округленный со всех сторон и углов, кроме заднего, сердцевидный, с очень мелко поперечно-сетчатой поверхностью. Надкрылья приблизительно в 1.7 раза длиннее своей общей

ширины, широкие, плоские, в последней трети своей длины зазубренные по краю и широко закругленные к вершинам, где они закруглены отдельно. Вдавления на их основании и косые, идущие из-под плечевого бугра, явственны. Скульптура рашпилевидно поперечно-бугорчатая, посредине сильно сглаженная. Волоски надкрылий белые, отстоящие, равномерно распределенные по всей поверхности, довольно редкие, недлинные. Снизу покрыт довольно длинными, местами густыми белыми волосками; переднегрудь спереди с поперечными морщинками, далее назад покрыта крупными точками, переходящими в ячеистость, как и скульптура среднегрудки; заднегрудь крупно- и редкоточечная, задние тазки и брюшко с полукруглыми остатками точек или ячеек. Длина 5.5—9 мм.

♂. Апальный стернит закруглен на вершине, по бокам зазубрен. Penis с почти параллельными боковыми сторонами, с рядами крупных бугорков и шпиков вдоль них и удлиненой, несколько отогнутой вверх треугольной вершиной. Расстояние от кончика до отверстия семепровода (высота этого треугольника) значительно длиннее основания его (ширины penis у начала его вершинного сужения). Парамеры с 5—6 щетинками по внешнему краю с каждой стороны.

♀. Апальный стернит закруглен, и внешний край его отогнут вниз.

Распространена в Алжире, в южн. и ср. Европе, в СССР — на Украине, от Молдавии до Киевской обл. включительно, в Крыму, в Закавказье: в Грузии и Азербайджане, до Талыша включительно; также в Турции и Сирии(?).

Развивается на кленах (Пейеримхоф), также в ветвях рябины (Валери-Майе), на груше и на айве (Тэри). Взрослые на цветах лютиков, роз, одуванчиков и молочаев. Очень близка к *A. supraea* Ab. и *A. salicis* (F.). Обычно фигурирует как подвид последнего вида. Ряд признаков (окраска и скульптура) переднеспинки и, менее резко, надкрылий, существенное различие в половых частях ♂, наконец, значительно большая величина при слабом ее колебании заставляет разделить эти формы. Впервые описан этот вид из Алжира. Синонимия этого вида и *A. salicis* (F.) весьма сильно запутана, так, напр., Обенбергер (1917) пишет про *A. salicis* var. *croesus* Villers: «Как кажется, она распространена главным образом в более холодных и возвышенных местностях» (p. 133), разумея под этим, повидимому, *A. salicis* (F.); он же в 1933 г. пишет: «subsp. *croesus* auct. встречается главным образом на равнинах и в более теплых местностях».... что более правильно. Также и Шефер (1938) пришел к неправильному выводу, что этот вид должен называться *A. salicis* (F.).

Из многочисленных цветовых форм, описанных из Зап. Европы (обзор их у Обенбергера, 1938 : 194—195), для нас представляют интерес *m. tricoloripennis* из Закарпатской обл., отличающаяся трехцветными надкрыльями с фиолетово-синими вершинами, и *m. xaxarsi*, встречающаяся там же, в Болгарии, Румынии и Испании, с золотистыми пятнами на надкрыльях, включенными в фиолетово-синее прищитковое пятно.

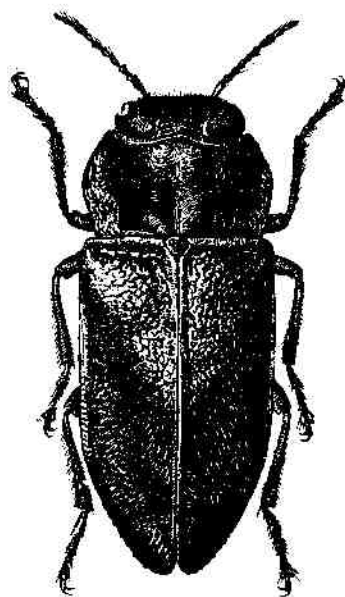
*79. *Anthaxia (Cyclanthaxia) salicis* (F.) (фиг. 27).

Fabricius, 1777, Gen. Ins. Mant.: 237 (*Buprestis*); Villers, 1789, Car. Linn. Entom.: 337 (*Buprestis*); Castelnau et Gory, 1839, Mon. Bupr., II, t. 3, f. 14; Horn, 1882, Trans. Amer. Entom. Soc.: 107; Kerremans, 1892, Mém. Soc. Entom. Belg., I : 127; Obenberger, 1930 : 526; id., 1933 : 99; id., 1938 : 190; Рихтер, 1944a : 157; — *semicuprea* Küster, 1852, Käf. Europ., n° 21; Kiesenwetter, 1857, Naturg. Ins. Deutschl., IV : 95; Marseul, 1865 : 232; Reitter, 1911 : 188; Яковсон, 1913 : 792; Obenberger, 1917 : 81; Schaefer, 1936 : 346; id., 1938 : 218—221; — *croesus* Heyden, Reitter u. Weise, 1906, Cat. Col.

Eur. et Arm. Ross. : 412; m. *hirticollis* Rey, 1891, Echange, 7 : 5; m. *jaqueti* Pic, 1909, Echange, 25 : 177; m. *longisquamis* Obenberger, 1918, Entom. Blätt., 14 : 22; id., 1930 : 529 (*longisquamis*); m. *imeretina* Obenberger, 1938 : 190—191; m. *ochsi* Obenberger, 1938 : 191.

Экология. Fabricius, 1777, 1. c.; Antessanty, 1874, Feuille Jeun. Natur. : 120; Obenberger, 1933 : 100, 101; Schaefer, 1938 : 221.

Лоб, края переднеспинки, задняя половина щитка, треугольное, слегка окаймленное желтым пятно у основания надкрылий, доходящее почти до их половины в длину, зеленые или сине-зеленые, блестящие, остальная большая часть надкрылий оранжево-красная. Эта окраска слегка продолжена иногда вперед вдоль шва. Два обширных пятна на диске переднеспинки, доходящие до ее переднего края, темя сзади и щиток спереди черные, переднеспинка посредине с сине-фиолетовой продольной широкой полосой, нижняя сторона тускло сине-зеленая. Передний край паличника неглубоко вырезан; лоб между основаниями антенн поперечно и посредине продольно вдавлен; боковые края его почти прямолинейно сходящиеся назад. Ширина темени почти в два раза больше ширины глаза. Скульптура поверхности лба состоит из несколько вытянутых продольно округленных ячеек с центральными зернами, несущими довольно длинные белые густые волоски. Переднеспинка поперечная, длина ее составляет 0.6 ее ширины, спереди сильно, сзади слабо двувыемчатая, на боках закругленная почти по окружности, перед задними углами прямо суженная, наибольшая ширина переднеспинки приходится на ее середину. По сторонам срединного, всегда явственного продольного вдавления имеются иногда два маленьких вдавления, соответствующие по положению двум средним вдавлениям переднеспинки *A. quadripunctata* (L.). Скульптура переднеспинки вполне типична для этой группы видов. В основании переднеспинки имеются вытянутые вперед дуговидные морщинки, расположенные концентрически, внутри этой группы морщинок имеются короткие, почти прямые поперечные морщинки, сзади них, у самого основного края переднеспинки морщинки несколько выгнуты назад, впереди концентрических расположены поперечные морщинки, расходящиеся от срединной продольной линии, изогнутые дуговидно, так что их внешние концы принимают продольное направление; снаружи от обеих этих групп морщинок расположены косые продольные морщинки, граничащие уже с нормальной ячеистостью краев переднеспинки, покрытых негустыми, короткими белыми волосками. Щиток с сильно выпуклыми закругленными боковыми сторонами и закругленной вершиной, спереди слегка выпуклый, посредине вдавленный, с очень мелкоячеистой скульптурой. Надкрылья довольно сильно вытянутые, почти в 1.8 раза длиннее своей общей ширины, в последней трети суженные и отдельно закругленные на вершинах, с довольно сильными вдавлениями при основании и



Фиг. 27. *Anthaxia* (*Cyclanthaxia*) *salicis* (F.).

косыми от плеч назад ко шву и из-под плеч также. Боковая кайма надкрылий широкая, на вершинах слабо зазубренная. Скульптура поверхности надкрылий довольно грубая, поперечно морщинистая, зернистопирамидовидная, посредине сглаженная, волоски негустые, отстоящие, довольно короткие, белые. Снизу покрыт тонкими недлинными светлыми волосками; переднегрудь спереди поперечно морщинистая, остальная ее поверхность и среднегрудь покрыты крупными точками, переходящими в ячеистость; заднегрудь и брюшко с полулунными остатками ячеек или расширенных точек. Длина 5—6 мм.

♂. Анальный стернит округленный на вершине. Penis несколько расширенный на середине длины, вдоль краев снабжен рядами направленных назад бугорков и коротких шпиков. Его вершина, отогнутая несколько кверху, довольно коротка, треугольна, расстояние от кончика до отверстия семепровода (высота вершинного треугольника) не длиннее его основания (ширины penis'a у вершины). Парамеры с 5 щетинками перед заостренными вершинами на несколько расширенных частях.

♀. Анальный стернит с отогнутым внешним краем, закругленный.

Распространена в Европе, от Франции, Италии, Югославии до Швеции; в СССР: в Латвии, на Украине (Каменец-Подольск, Харьков), также указана для Казани (Обенбергер). Указана для Крыма, Закавказья. Завезена (?) в Сев. Америку (Соединенные Штаты). Развивается на груше, яблоне, рябине, также на ивах. Личинки под корой старых деревьев. Указания на клены относятся скорее к *A. croesus* (Vill.) — виду, очень близкому, рассматривавшемуся часто как подвид описываемого вида.

Описана впервые из Европы; вторично как *A. semicuprea* Küster описана из юго-зап. Германии и Венгрии; синонимия этого вида крайне запутана; ¹ *m. imeretina* Obenb. (Кавказ) отличается удлиненным вдоль шва надкрылий пятном фиолетово-синего цвета, при остальной части надкрылий золо-

¹ Синонимия трех видов — *A. salicis* (F.), *A. croesus* (Vill.) и *A. midas* Kiesw. — может быть наглядно представлена в следующем виде:

Ср. и сев. Европа	Сев. Африка и южн. Европа	
<i>salicis</i> Fabr. (1777)	<i>croesus</i> Vill. (1789)	
<i>salicis</i> Cast. et Gory (1839)	<i>viminialis</i> Cast. et Gory (1839)	<i>croesa</i> Cast. et Gory (1839)
<i>semicuprea</i> Küst. (1852)		
<i>semicuprea</i> Kiesw. (1857)	<i>salicis</i> Kiesw. (1857)	<i>midas</i> Kiesw. (1857)
	<i>salicis</i> Mars. (1865)	<i>croesus</i> Mars. (1865)
<i>salicis</i> Kerr. (1892)	<i>croesus</i> Kerr. (1892)	
<i>croesus</i> Reitt. (1906)	<i>semicuprea</i> Ab. (1904)	
<i>croesus</i> (<i>semicuprea</i>) Reitt. (1911)	<i>salicis</i> Reitt. (1906)	
<i>croesus</i> (<i>semicuprea</i>) Obenb. (1917)	<i>salicis</i> Reitt. (1911)	
<i>salicis</i> Obenb. (1930)	<i>salicis</i> Obenb. (1917)	<i>croesus</i> Obenb. (1917)
<i>semicuprea</i> Schaef. (1938)	<i>croesus</i> Obenb. (1930)	<i>midas</i> Obenb. (1930)
	<i>salicis</i> Schaef. (1938)	<i>midas</i> Schaef. (1938)
<i>salicis</i> (Fabr.)	<i>croesus</i> (Vill.)	<i>midas</i> Kiesw.

тистого цвета; *m. longisquamis* Obenb. (центр. Европа) отличается также удлинненным пятном надкрылий синего цвета.

80. *Anthaxia (Cyclanthaxia) permisa* Ab.

Abeille de Perrin, 1904, *Bol. Soc. Esp. Hist. Nat.*, IV: 217; Якобсон, 1913: 792; Obenberger, 1917: 73, 168; id., 1930: 515.

«Наполовину зеленый, наполовину огненный. Тело расширенное, как у *A. saliceti* (III.) [*A. dimidiata* (Thunb.)]. Голова широкая, зеленая, блестящая, со слабыми неправильными ячейками; лоб с черным пятном, с вдавлением впереди. Усики черные с золотистым основанием. Переднеспинка слабо округленная, впереди еле расширена, с тупыми задними углами, с очень широкими пупковидными ячейками около задних углов и слабыми продольными морщинками вблизи передних углов; с очень сближенными и расположенными горбом морщинками на середине и на черных пятнах, которые находятся с каждой стороны на голубом и немного золотистом фоне. Щиток черноватый. Надкрылья золотисто-красные, огненные, кроме передней трети, которая красивого сине-зеленого цвета, как и передне-спинка. Это пятно выемчато в части, прилегающей ко шву, и срезано оттуда почти прямо к бокам. Брюшко и ноги сине-зеленые. На всем теле заметны более или менее разорванные следы белой волосистости. Длина 4.3 мм.

«Базуфт, верхн. Карум (Иран), Эскалера. Несходен ни с одним видом, кроме *A. saliceti* (III.) [*A. dimidiata* (Thunb.)]. Последний крупнее, с совершенно другой скульптурой переднеспинки и с большим боковым темным пятном на обоих надкрыльях внутри широкого золотистого пояса». (Абейль де Перрэн). Обенбергер добавляет к этому: «Абейль категорически заявляет, что этот вид не имеет никаких сходств, кроме как с *A. saliceti* (III.)». По-моему мнению, этих „сходств“ очень мало, они, в общем, только в окраске. Скульптура лба, переднеспинки, надкрылий и волосистость — все это говорит против помещения этого вида рядом с *A. saliceti* (III.), и все это гораздо более важные признаки, чем окраска. Иногда так аналогично выраженная в совершенно неродственных грушах... По довольно подробному описанию структуры переднеспинки, по структуре лба, по характерной белой волосистости надкрылий и, наконец, по форме тела этот вид принадлежит совершенно точно к *Salicis-Gruppe*, где он должен оставаться довольно изолированно. От *A. saliceti* (III.) [*A. dimidiata* (Thunb.)], с которой его сближали по его обманчивой окраске, он далек» (Обенбергер, 1917). Мне не известен.

7. Подрод *Anthaxia* s. str.

Рихтер, 1944: 123, 129. — «*Fulgurans-Gruppe*» Obenberger, 1917: 49; Théry, 1939: 13—15.

Тип подрода — *Anthaxia fulgurans* (Schr.).

Лоб вогнутый, голый или с очень короткими и тонкими волосками впереди, редко в волосках [*A. dimidiata* (Thunb.), *A. togata* Ab.]. Антенны пальчатые, начиная с 4-го членика. Переднеспинка с глубокими впадинами у задних углов, впадины эти обычно соединены поперечным вдавлением, пересекающим переднеспинку в ее основной трети. Скульптура ее сглажена, ячейки слиты продольно по бокам в изогнутые крупные и редкие вышуклые линии и иногда поперечно посредине, впереди нормальные и очень сильно сглаженные. Волосков обычно на переднеспинке нет. Для окраски

переднеспинки типичны два темных, расширяющихся впереди пятна, иногда захватывающие почти всю поверхность (*A. myrmidon* Ab.). Надкрылья плоские, широкие, часто со следами рядов точек, а иногда с явственными точечными рядами, более или менее сглаженно поперечно извилисто морщинисто-точечные, обычно двуцветные, от малиново-красного до зеленого и сине-зеленого цвета на большей части поверхности, обычно с яркозеленым прищитковым пятном различной формы. Иногда можно заметить остатки седловидного пятна и надплечевых пятен, соответствующих таким у подрода *Cyclanthaxia*, в виде пятен, окрашенных в иной оттенок, обычно более темный, чем остальная поверхность надкрылий [*A. dimidiata* (Thunb.), *A. bicolor* Fald., *A. podolica* Mannh.]. Скульптура надкрылий соответственно посредине бывает несколько более сглажена. Очень характерен для этой группы цветовой половой диморфизм, часто у ♂♂ заострены наружу вертлуги, анальный стернит у обоих полов почти одинаков, закруглен, с отогнутым внешним краем на вершине. ♂ имеет у всех видов более светлую и яркую окраску нижней стороны и лба, обычно [кроме *A. fulgurans* (Schr.) и *A. muliebris* Obenb.] антенны ♂ с желтыми члениками пилевидной части начиная с 5-го, иногда и надкрылья ♂ окрашены светлее, чем у ♀ [*A. fulgurans* (Schr.), *A. muliebris* Obenb., *A. thalassophila* Ab.]. У этих видов ♀ более темно окрашена снизу, с более темным лбом, темными антеннами и иногда темно окрашенными надкрыльями.

Виды, экология которых известна, живут на косточковых плодовых Rosaceae-Amygdaleae.

Маленькая средиземноморская группа, близкая, по видимому, к *Cyclanthaxia*, с которой связана через *A. permisa* Ab. и *A. dimidiata* (Thunb.). Признаки ее настолько ярки, что в естественности ее не возникает сомнений. Виды, сюда относящиеся, часто очень нередко в природе и образуют группы викарных форм. Так, западная *A. dimidiata* (Thunb.) сменяется восточнее *A. bicolor* Fald., западная *A. fulgurans* (Schr.) заменена в Закавказье близкой *A. muliebris* Obenb., южно-европейская *A. thalassophila* Ab. замещена на юге СССР последовательно двумя подвидами *A. podolica* Mannh.: степным *A. podolica podolica* Mannh. и кавказским *A. podolica lucniki* Obenb. Из относящихся сюда 9 видов 4 зарегистрированы в пределах СССР. Обзор видов этой группы дан Тэри (1939).

81. *Anthaxia* (s. str.) *dimidiata* (Thunb.).

Thunberg, 1780, *Novae species Ins. Dissert.*, V : 91 (*Buprestis*); Якобсон, 1913, 792; Obenberger, 1917 : 18, 49, 135; id., 1930 : 480; Théry, 1930 : 320—322; id., 1939 : 14; Schefer, 1936 : 346; id., 1938 : 221—223; — *saliceti* Bliger, 1803, *Mag. Ins.*, II : 254 (*Buprestis*); Castelnau et Gory, *Mon. Vupr.*, I, 1839 : 236; m. *mallorcana* Obenberger, 1938 : 197.

Плоский, несколько удлинненный, зеленый или сине-зеленый, блестящий, крупное пятно на лбу, занимающее почти всю его поверхность, резко суженное впереди, два больших пятна на переднеспинке, суженные назад, оставляющие светлой лишь краевую кайму и срединную продольную полосу, по пятну на плечах надкрылий и щиток темные, сине-черные. Надкрылья в передней трети сине-зеленые, ближе ко шву ярко-зеленые, остальная поверхность их оранжево-красная, красная или малиново-красная; красный цвет переходит к зеленому через желтый, золотистый. Бока брюшка узко окаймлены красным. Наличник спереди дуговидно вырезан. Лоб сильно вдавленный продольно посредине и между основаниями антенн поперечно,

боковые стороны его заметно сходятся назад, скульптура его состоит посредине из разобщенных пупковидных точек, по краям из нормальных мелких ячеек с крупными центральными зернами. Волоски на лбу светлые, короткие. Ширина темени приблизительно равна ширине глаза. Переднеспинка сравнительно слабо поперечная, ее длина составляет около $\frac{3}{4}$ ширины, спереди слабо двувыемчатая, сзади почти прямо срезанная, слегка закругленная, боковые стороны закруглены, перед прямыми задними углами едва выемчатые. Наибольшая ширина приходится на конец первой трети. У задних углов имеются глубокие вдавления, продолженные поперечно вдоль основания переднеспинки. Средняя линия слегка вдавлена. Скульптура переднеспинки впереди и у срединной линии состоит из угловатых, гораздо более мелких впереди ячеек с вдавленными точками посредине, к бокам и особенно во вдавлениях ячейки соединены в продольные дугообразные морщинки, соединенные друг с другом; посредине у основания ячейки сливаются в редкие поперечные морщинки, поверхность переднеспинки голая, шагренированная. Шиток равносторонне-треугольный, с закругленными впереди боковыми сторонами, почти сердцевидный, очень мелкосетчатый. Надкрылья голые, в 1,7 раза длиннее своей общей ширины, овально закругленные в последней трети, зазубренные и слегка порознь закругленные на вершинах, сверху плоские поперечные вдавления в основании и косые у плеч слабые, боковая кайма узкая, отогнутая кверху. Скульптура сглаженная, неправильно поперечно морщинистая, равномерная, поверхность покрыта рассеянными мелкими точками и шагренирована. Снизу покрыт редкими нежными волосками, грудь с ячеистой скульптурой, кроме задней части середины заднегруди, покрытой разобщенными крупными точками, и задних тазиков, как и брюшко покрытых остатками ячеек в виде двойных полулуний, переходящих на вершине брюшка в сетчатость. Анальный стернит у обоих полов закругленный, с отогнутым на вершине краем. Длина 5—8 мм.

♂ снизу зеленый или золотисто-зеленый, обычно светлее ♀, первые 4 членика антенн темные, остальные светлые, рыжие.

♀ снизу сине-зеленая, антенны темные до вершин.

Распространена в Средиземноморье, особенно в его западной части: Марокко, Алжире, Португалии, Испании, южн. Франции, Австрии, Греции; указание для Румынии Обенбергер (1930) поставил под вопрос, найдена Пастуховым в Египте (El Kantara, 24 V 1913, коллекция Зоологического института Академии Наук СССР). Не исключена возможность ее нахождения в пределах СССР — на юго-западе Украины и в Крыму; однако это сомнительно, так как этот вид является, по видимому, викарным в отношении близкого к нему *A. bicolor* Fald., обычного в названных местностях.

Экология не известна. Описана из южн. Европы.

*82. *Anthaxia* (s. str.) *bicolor* Fald. (табл. II, фиг. 3).

Faldermann, 1835, Nouv. Mém. Soc. Nat. Mosc., IV : 149, T. 5, f. 2; Marseul, 1865: 236; Якобсон, 1913 : 792; Obenberger, 1917 : 18, 19, 49, 135, 136; id., 1930 : 470; id., 1933 : 101; id., 1938 : 198—199; Schaefer, 1936 : 321, 346; Théry, 1939 : 14; Рихтер, 1944 : 123; id., 1944a : 156; id., 1945 : 71; — *nitidula* Schönherr, 1817, Synon. Insect., I, 3 : 262 (*Buprestis*); m. *taurica* Mannerheim, 1837, Bull. Soc. Nat. Mosc., VIII : 87; m. *ves. lyl* Obenberger, 1912, Cas. Cs. Spol. Entom., IX : 4—5, 11; m. *funebri* Schaefer, 1936 : 322; m. *signatula* Obenberger, 1938 : 198; m. *pseudocandens* Obenberger, l. c.; m. *tuleskovi* Obenberger, 1938 : 199; subsp. *candidota* Obenberger, l. c.

Экология. Бабаджаниди, 1917, Изв. Кавк. муз., X : 323.

Золотисто-зеленый, зеленый или сине-зеленый, блестящий. Переднеспинка с двумя крупными черными пятнами; щиток синий, надкрылья малиново-красные, красные и иногда оранжево-красные, с ярко золотисто-зеленым, зеленым или сине-зеленым треугольным прищитковым пятном, захватывающим все основание надкрылий, зеленой полоской кнаружи от плечевых бугров и зелеными эпиплеврами. По бокам прищиткового пятна могут быть фиолетовые пятна (*m. signatula*), само пятно иногда одного цвета с остальной поверхностью надкрылий и обозначено только своими фиолетовыми краями (*m. tuleškovi* из Болгарии). Красный цвет надкрылий может быть замещен золотисто-зеленым (*m. taurica*) или сине-зеленым (*m. veselyi*). Середина надкрылий нередко бывает затемнена, что отмечено Абейль де Перрэн и что может рассматриваться как остаток седловидного пятна надкрылий (*m. pseudocandens*). Передний край наличника высмчатый. Лоб вогнутый, с параллельными боковыми сторонами, между основаниями антенн поперечно-вдавленный, спереди от этого вдавления нежный и коротковолосистый, на остальной поверхности голый; скульптура лба состоит из несколько продольно вытянутых мелких ячеек с крупными центральными зернами внутри; назади лоб сильно сужен, темя узкое, несколько уже глаза сверху. Переднеспинка поперечная, почти вдвое шире своей длины, слабо двувыемчатая спереди и еще слабее сзади, с боков закругленная по дуге круга, с широкими и глубокими ямкоподобными вдавлениями у задних углов, соединенных вдоль основания поперечными вдавлениями переднеспинки. Скульптура переднеспинки состоит из шагреневанных лямальных ячеек только у передних углов, остальная ее поверхность гладкая, очень немного шагреневана, с остатками ячейности в виде волнистых, сглаженных и редких морщин, расположенных у задних углов продольно, а посередине поперечно; между ними имеются редкие мелкие точки, остатки центров ячеек, не несущие волосков. Щиток сердцевидный, вогнутый, мельчайше-сетчатый, равной длины и ширины. Надкрылья в 1.7 раза длиннее своей общей ширины, сужены в последней четверти, по отдельности закруглены и мелко зазубрены на вершинах, плоские с явственным поперечным вдавлением у основания. Поверхность их голая поперечно извилисто бугорчато-морщинистая посередине, более сглаженная; кроме рассеянных повсюду мелких точек, можно различить на надкрыльях более или менее правильные точечные ряды из редких крупных точек. Вся поверхность надкрылий, сверх этого, мелко шагреневана. Нижняя сторона покрыта короткими нежными белыми волосками и шагреневана; середина груди точечная, на боках с полулунно расширенными точками; скульптура такая же и на брюшке; анальный стернит крупноячейчатый, вдавленный перед закругленной вершиной, с отогнутым вершинным краем у обоих полов. Длина 5—8 мм.

♂. Снизу обычно золотисто-зеленый; антенны начиная с 5-го членика и до вершины рыжие.

♀. Снизу обычно сине-зеленая; антенны сине-зеленые, темные до вершины.

Распространена на Балканском п-ове, в СССР—на юге Украины, в Крыму, на Черноморском побережье Краснодарского края, в Закавказье и в Туркмении, также в Ташкенте, куда, возможно, завезена; в Турции, на Крите (подвид *A. bicolor candiota* Obenb.), в Иране. Биология точно не известна. Взрослые жуки на цветах роз и т. п. Всего вероятнее развивается на сливах, абрикосах и персиках. В Ереване в июле 1935 г. мне пришлось наблюдать этих антаксий быстро бегающими и перелетающими по стволикам перечисленных плодовых деревьев, многие из которых

были повреждены и имели на отсохшей коре лёгные отверстия соответственной величины.

Описана из Ленкорани. Тип, находящийся в коллекции Зоологического института Академии Наук СССР в Ленинграде, представляет собой крупную ♀, с выцветшими в настоящее время надкрыльями, из которых левое позелегело, на правом же сохранилась потемневшая красная окраска; *m. taurica* Mannh. из Крыма и *m. veselyi* Obenb. из Ордубада представляют собой цианесцентные морфы, видимому параллельные аналогичным морфам *A. brevis* Cast. et Gory, *A. olympica* Kiesw., *A. praeclara* Mannh. и др.; *m. funebris* Schaef. представляет собой темноокрашенную форму этого вида, которую ее автор относит к случаям меланизма. *A. bicolor candidota* Obenb. с Крита отличается более равномерной скульптурой передне-спинки, тем, что у ♂ только четыре вершинных членика антенн желтые, и т. д.; окраска, как у основного подвида.

83. *Anthaxia* (s. str.) *togata* Ab.

Abeille de Perrin, 1882, Bull. Soc. Entom. Fr.: 147; id., 1891, Rev. d'Entom., X: 264; Якобсон, 1913: 792; Obenberger, 1917: 19, 49, 135; id., 1930: 471; id., 1938: 197—198; Théry, 1939: 14.

«Широкий, назад закругленный, переднеспинка и пятно вокруг щитка зеленые; надкрылья золотистые; лоб и две полосы на переднеспинке черноватые; переднеспинка с продольными бороздками по бокам, середина диска гладкая. . . всегда небольшой величины, голова всегда черноватая, наличник почти срезан и переднеспинка гладкая посредине, надкрылья, кроме прищиткового пятна, медноцветные (Абейль де Перрэн, 1882). Относя впоследствии этот вид в качестве подвида к *A. bicolor* Fald. и сравнивая его с последним, Абейль де Перрэн (1891) писал: «надкрылья совершенно не радужные; прищитковое пятно уже, бороздка на голове слабее; переднеспинка с более глубокими двумя ямками». Тэри (1939), сравнивая этот вид с *A. bicolor*, пришел к заключению, что он отличается меньшей величиной, более узким телом, ясно опущенным лбом у свежих особей и прищитковым пятном, которое длиннее своей ширины. Обенбергер (1938), имевший экземпляр из окр. Хайфы, добавляет, что у *A. togata* один ряд точек вдоль заднего бокового края надкрылий, щиток черный, темя более широкое, чем у *A. bicolor*, антенны намного тоньше, задние голени явственно расширены к вершинам, лапки более короткие.

Длина 4—5 мм (Абейль де Перрэн, 1882), 4.5—5.5 мм (Тэри, 1939).
Распространение: Сирия.

Мне неизвестный вид, несомненно, близкий к *A. bicolor* Fald.

84. *Anthaxia* (s. str.) *myrmidon* Ab.

Abeille de Perrin, 1891, Rev. d'Entom., X: 264; Якобсон, 1913: 792; Obenberger, 1917: 18, 50, 83, 137; id., 1930: 506; Schaefer, 1936: 321, 346; Théry, 1939: 15.

Лоб золотисто-зеленый (♂) или темнозеленый (♀), переднеспинка темная, почти черная, с узкой, светлой сине-зеленой продольной полосой посредине, продолженной несколько по переднему краю, и светлыми задними углами, щиток и прищитковое пятно надкрылий зеленые, последнее треугольное, узкое, вытянутое вдоль шва, с расплывчатой золотистой каймой, остальная поверхность надкрылий грязно-оранжевая или кирпично-красная, темная. Наличник спереди слегка выемчат, лоб сильно вдавлен посре-

дине и между основаниями антенн, с почти параллельными боковыми сторонами, несколько расходящимися назад и закругленно сходящимися на темени, которое только немногим шире глаза. Скульптура лба состоит из крупных плоских ячеек без центральных зерен, но с сильно шагреневанной поверхностью внутри. Белые волоски на лбу очень коротки и тонки, почти незаметны. Переднеспинка крупная, шире надкрылий в плечах. Длина ее составляет 0.6 своей ширины, спереди и сзади слабо двувыемчатая, с выступающими вперед передними углами и равномерно закругленными боковыми сторонами, наибольшая ширина переднеспинки у середины, к передним углам она сужена заметно более, чем к задним. Перед задними углами ее имеются крупные и глубокие впадины, соединенные между собой сильным поперечным вдавлением у основания. Скульптура состоит из сглаженных ячеек, выгнутых продольно и слитых друг с другом, особенно у задних углов во впадинах, менее впереди и посредине. Щиток равносторонне-треугольный, со слегка закругленными сторонами. Надкрылья в 1.7 раза длиннее своей общей ширины, сужены в вершинной трети, порознь закругленные и очень мелко зубчатые по краю на вершинах. Поверхность их слабо вдавлена на диске, перед и после середины и перед вершинами и явственно — у основания и вдоль шва у вершины. Скульптура сглаженная, нежно поперечно морщинисто-точечная, со следами продольных рядов точек.

Снизу блестяще-зеленый (δ) или синий, также сине-зеленый (φ), голый, грудь покрыта скульптурой из ячеек с центральными зернами, брюшко также, но без центральных зерен, более сглажено. Анальный стернит у обоих полов закруглен и отогнут на вершине. Длина 3.5—5 мм.

δ . Кроме упомянутых отличий в окраске тела отличается рыжими члениками пилевидной части антенн, начиная с 5-го. Вершины этих члеников черные.

φ . Антенны темные.

Распространена в Сирии и Турции; указание для Испании относится, вероятно, к *A. thalassophila* Ab.

Экология не известна. Описана из Сирии (Мадон) в качестве подвида *A. bicolor* Fald. Тэри (1939) считает эту форму подвидом *A. podolica*, что мне кажется также неправильным, так как эти формы прекрасно различимы и не известно переходов между ними.

85. *Anthaxia* (s. str.) *morgani* Théry.

Théry, 1925, Bull. Mus. Nat. Hist : 175; id., 1939 : 14; Obenberger, 1930 : 505; id., 1938 : 201.

«Сверху медно-бронзовый, голова, бока переднеспинки и тонкая линия по ее середине зеленые у δ , медно-красные у φ , ноги и антенны окрашены в такие же цвета. Принадлежит к группе с глубокой ямкой у задних углов переднеспинки [*A. dimidiata* (Thunb.), *A. bicolor* Fald., *A. podolica* Mannh., *A. fulgurans* (Schr.) и видов, связанных с последним, *A. myrmidon* Ab. и *A. thalassophila* Ao.], но особенно сближается с *A. fulgurans* (Schr.) отсутствием крупных точек на вершинах надкрылий. Сравнительное описание дает возможность легко узнать этот вид. Форма тела подобна таковой *A. podolica* Mannh., но явственно уже, более удлиненная и суженная назад, ямки переднеспинки более поверхностные; желобок, который окаймляет края надкрылий, более узкий; на надкрыльях *A. podolica* Mannh. заметны ряды крупных точек, особенно хорошо видных близ вершины; их совер-

шенно нет у *A. morgani*, скульптура которой значительно более равномерна и менее груба; наконец, принципиальное различие состоит в полном отсутствии зазубренности вершин надкрылий у *A. fulgurans* и *A. podolica*, с которыми естественно и возможно сближение, тогда как у *A. morgani* вершина очень тонко, но вполне различимо зазубрена. Длина 5.25 мм, ширина 2 мм.

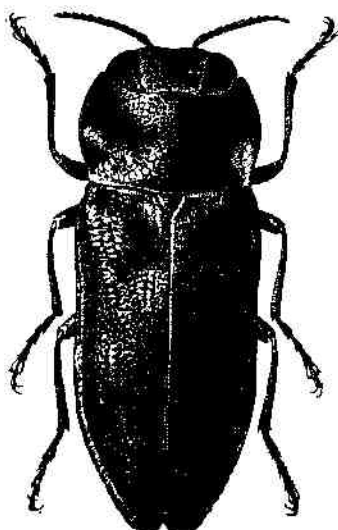
«Р а с п р о с т р а н е н и е. Зап. Иран, Кух-хаджудж» (Тэри).

Этот неизвестный мне вид, по видимому, должен быть близок также и к *A. myrmidon* Ab.

*86. *Anthaxia* (s. str.) *podolica* Mannh.

Mannerheim, 1837, Bull. Soc. Nat. Mosc., X : 89; Marseul, 1865 : 238; Якобсон, 1913 : 792; Obenberger, 1930 : 516; id., * 1933 : 103; Schaefer, 1938 : 176, 226; Théry, 1939 : 14, 15; Рихтер, 1944a : 156; — *grammica* Castelnau et Gory, 1839, Mon. Burgr., 11 : 19; m. *tristricula* Obenberger, 1916, Wien. Entom. Ztg., 35 : 260; m. *cyanifulgens* Obenberger, 1912, Časop. Čs. Spol. Entom., IX : 3, 11; subsp. *lučniki* Obenberger, 1938 : 202; Рихтер, 1944 : 123; subsp. *kervillei* Théry, 1939 : 15.

Этот вид распадается на ряд форм, которые удобно группировать в три подвида: первый, характерный для юга Европейской части СССР без Кавказа и Предкавказья — *A. podolica podolica* Mannh.; второй, распространенный на Кавказе и в Закавказье — *A. podolica lučniki* Obenb., и третий — *A. podolica kervillei* Théry, отличающийся бронзово-фиолетовой окраской всей верхней стороны, более темной на передне-спинке, описанный из Смирны; мне неизвестный. Различия между этими формами имеются, но они недостаточны резки для того, чтобы принимать их за видовые. Возможно, что имеющиеся у этих форм хорошие отличительные признаки просто еще не найдены.



Фиг. 28. *Anthaxia* (s. str.) *podolica podolica* Mannh.

* 86a. *Anthaxia* (s. str.) *podolica podolica* Mannh. (фиг. 28).

Первый по времени описания подвид, который можно обозначить как *A. podolica podolica* Mannh., может быть охарактеризован следующим образом: удлинённый, плоский, зелёный или сине-зелёный сверху, передне-спинка с двумя обширными размытыми чёрными пятнами на диске. Иногда боковые края её светлее, слегка золотисто-зелёные, а выпуклые места надкрылий, соответственные седловидному пятну и надплечевым пятнам *Cyclanthaxia*, сине-зелёные; щиток синий. Прищитковая часть надкрылий мало отличима по цвету от остальной их поверхности, несколько более яркая. Передний край наличника слабо дугообразно вырезан, лоб золотисто-зелёный (♂) или зелёный (♀), с параллельными боковыми сторонами, поперечно вдавлен между основаниями антенн, с продольным вдавлением посредине, равномерно покрыт крупными ячейками с сильными центральными зёрнами и шагреневатой поверхностью внутри. Темя в полтора раза шире глаза. Передне-спинка спереди сильно, сзади почти не двувыем-

чатая, длина ее составляет приблизительно 0.6 ее ширины; по бокам равномерно закругленная, с двумя глубокими и широкими вдавлениями на диске внутри и впереди от задних углов, соединенными поперечным вдавлением, пересекающим переднеспинку. Поверхность ее шагренирована и покрыта сильно сглаженными ячейками, сохранившими округлую и многоугольную форму, впереди слитыми в редкие поперечные сглаженные линии посредине и в сильные редкие продольные дуговидно изогнутые линии по бокам перед задними углами. Щиток равносторонне-треугольный, слегка вдавленный. Надкрылья в 1^{3/4} раза длиннее своей общей ширины, с вдавлениями у основания и вдоль шва у вершины, плоские, в последней трети суженные, на вершинах закругленные, притупленные и слегка зазубренные по краю; боковая кайма их узкая, отогнутая кверху, назад расширяющаяся. Поверхность надкрылий с несколько сглаженной скульптурой, поперечно морщинисто-точечная, шагренированная; кроме точек, расположенных в извилистые, поперечные, короткие ряды, имеются довольно явственные точечные ряды, состоящие из глубоких, редких и крупных точек, гораздо сильнее углубленных на вершинах надкрылий, где они образуют как бы наколотые ряды, один вдоль бокового края и 3—4 между ним и шовным краем надкрылья. Снизу тусклозеленый с темными боками тела; сверху и снизу голый. Поверхность груди посредине мельче, по бокам крупнее ячеистая, брюшко сетчатое (сглаженно-крупноячеистое). Анальный стернит на вершине закруглен и край его отогнут у обоих полов. Длина 4.5—6 мм.

♂. Кроме характерной окраски лба (см. выше), отличается от ♀ желто-рыжими основными частями члеников пилovidной части антенн (начиная с 5-го членика); так что антенны желтые с темными колечками на вершинах члеников; penis удлиненный, узкий, параллельносторонний; вершина его слегка отогнута, треугольная, на самом кончике закруглена. Парамеры слегка расширенные перед заостренными вершинами, со многими щетинками по внешнему краю вершинной части.

♀. Антенны целиком темные (окраска лба см. выше).

Распространена в южн. и ср. Европе, в СССР на Украине, откуда и описана впервые (Подолія), также в Курской обл. (с. Голубино, Ново-Оскольский район, Линдгольм) и в Крыму.

Экология не известна.

Вторично описана Кастельно и Гори из Югославии (Далмация). Описанная из Крыма *m. tristricula* Obenb. есть, вероятно, потемневший экземпляр этого вида. Цианесцентная *m. cyanifulgens* Obenb. описана из Герцоговины.

* 86b. *Anthaxia* (s. str.) *podolica lucniki* Obenb.

Отличается от предыдущего подвида несколько более длинными надкрыльями (они длиннее своей общей ширины в 1.8 раза) и строением их поверхности, ряды точек на которой совершенно не различимы; скульптура надкрылий грубая, зернистая, поперечно извилисто-морщинистая, окраска верхней стороны более яркая, обычно сине-зеленая у обоих полов, причем ♂ и ♀ можно с достоверностью различить (как у *A. podolica podolica* Mannh.) лишь по антеннам, членики пилovidной части которых у ♂, кроме вершины, рыжие, начиная с 5-го, и по окраске лба, более светлой у ♀. Длина 4.6—5.4 мм. Половой аппарат ♂ без существенных отличий от такового *A. podolica podolica* Mannh.

Распространена на Кавказе и в Закавказье; Армения, Дарачиг, Малюженко; Азербайджан, Алты-агач, Шемахинского района,

18 V 1929, С. Кузнецов; Дагестан, Махач-кала, 24 V 1901, Бекман; Пятигорск, 26 VI 1911, Б. Ильин; Геленджик, Н. Воробьев. Повидимому, к этой форме должны быть отнесены указания *A. grammica* Cast. et Gory и *A. podolica* Mannh. с Кавказа.

Экология не известна.

87. *Anthaxia thalassophila* Ab.

Abeille de Perrin, 1900, Bull. Acad. Marseille : 6; Якобсон, 1913 : 792; Obenberger, 1917 : 18, 50, 82, 136; id., 1930 : 534; Schaefer, 1938 : 173, 223—224; m. *cyanophila* Schaefer, l. c.

Близок к предыдущему виду, отличается обычно весьма резко выраженным половым диморфизмом в окраске надкрылий, которые у ♂ зеленые, слегка сине-зеленые или светлозеленые, а у ♀ от желто-зеленого до грязно-оранжевого, с довольно явственным, вытянутым вдоль шва зеленым прищитковым пятном, которое у ♂ едва различимо. Удлиненный, плоский, зеленый или сине-зеленый; переднеспинка с двумя довольно резкими черно-синими пятнами на диске; диморфная окраска надкрылий описана выше; обычно вдоль бокового края надкрылий ♀ также сохраняется зеленая окраска. Антенны, начиная с 6-го членика, желтые. Передний край наличника вырезан, лоб суженный слегка вперед, с равномерной скульптурой из ячеек с крупными центральными зернами; темя немного шире глаза. Переднеспинка спереди сильно двувыемчатая, с прямым основным краем, длина ее составляет приблизительно 0,7 ширины, по бокам закругленная, вдавления на ее диске очень глубокие у задних углов, соединенные поперечным вдавлением, пересекающим переднеспинку позади середины. Поверхность ее покрыта сильно растянутыми и сглаженными ячейками, шагреневанная, блестящая, ячейки на боках слиты в редкие продольные дуговидные линии. Щиток равнобедренно-треугольный, с немного закругленными боковыми сторонами. Надкрылья в 1,7 раза длиннее своей общей ширины, с вдавлениями у основания и вдоль шва у вершины, в последней трети закругленно суженные к закругленным по отдельности вершинам, по краю мелко зазубренные. Поверхность надкрылий покрыта черенитчатой скульптурой, поперечно точечно-морщинистая, без ясных продольных рядов точек, шагреневанная. Снизу, как и сверху, голый, тусклозеленый. Анальный стернит на вершине закруглен и отогнут у обоих полюсов. Длина 4,5—5,5 мм.

♂. Окраска см. выше; средние и задние вертлуги с зубчиком; желтые членики антенн расширены.

♀. Окраска см. выше; вертлуги простые; желтые членики антенн не расширены. Цианесцентная морфа описана Шефером как m. *cyanophila*.

Распространена в странах Средиземноморья и в ср. Европе от Испании, Италии, южн. Франции до Греции, Югославии, Румынии; последние данные могут относиться и к предыдущему виду. Описана из южн. Франции, с западных берегов Черного моря и Греции.

Экология не известна. Повидимому, есть какая-то связь распространения этого вида с побережьями морей.

*88. *Anthaxia* (s. str.) *fulgurans* (Schrank).

Schrank, 1789, Naturf., XXIV : 85 (*Bupristis*); Reitter, 1911 : 188; Якобсон, 1913 : 793; Obenberger, 1917 : 6, 9, 18, 49, 50, 82, 136; Théry, 1930 : 374; id., 1939 : 13; Obenberger, 1930 : 484—486; id., 1933 : 102; id., 1938 : 199—200; Schaefer, 1936 : 346; id., 1938 : 227—230; Рихтер, 1944 : 123; id., 1944a : 156; — *nitida* Rossi, 1790, Faun Etr.

Mant., I : 63 (*Buprestis*); Eschscholtz, 1829, Zool. Atf. (T. I—V) (*Anthaxia*); Marseul, 1865: 237; — *formosa* Thownson, 1797, Trav. in Hung., III : 180 (*Buprestis*): — *foveolata* Herbst, 1801, Käfer, IX : 243 (*Buprestis*): — *fulgens* Herbst, 1801, l. c.: 298 (*Buprestis*); — *dorsalis* Castelnau et Gory, 1839 : 18, T. 4, f. 21; m. *bipunctata* Olivier, 1792, Entom., II, Gen., 32 : 81; m. *azurescens* Castelnau et Gory, 1839 : 18, t. 4, f. 23; m. *bohemia* Obenberger, 1938 : 200; m. *hyperchroa* Obenberger, l. c.; subsp. *nigricollis* Abeille de Perrier, 1904, Bot. Soc. Esp. Hist. Nat., IV : 217; Якобсон, 1913 : 792; Obenberger, 1917 : 82, 136; id., 1930 : 486; id., 1933 : 102; Schaefer, 1938 : 229.

Экология. Della Beffa, 1911, Collect. dell'Agro Torin.: 151; Obenberger, 1933 : 103; Schaefer, 1938 : 229—230.

Золотисто-зеленый, зеленый или сине-зеленый, очень сильно блестящий. Переднеспинка с двумя темными пятнами, занимающими обычно большую часть ее поверхности; надкрылья с вытянутым вдоль шва за середину их длины яркозеленым прищитковым пятном; у ♂ остальная их поверхность золотисто-зеленая, и прищитковое пятно часто неясно выделяется, у ♀ — оранжево-красная, и прищитковое пятно выделяется сильнее, обычно совершенно ясно. Передний край наличника дугообразно вырезан, лоб с параллельными боковыми сторонами, между основаниями антенн поперечно вдавлен, посредине вогнутый, с ячеистой скульптурой; ячейки равномерные, угловатые, плоские, с маленькими центральными зернами и очень сильно шагренированным дном. Темя сужено, ширина его только в полтора раза больше ширины глаза. Переднеспинка поперечная, длина ее составляет 0.6 ее ширины, по бокам равномерно-закругленная, слегка выемчатая перед заостренными задними углами; спереди двувыемчатая, сзади округленная посредине и прямо срезанная у самых задних углов; очень сильно вдавленная ямкообразно перед последними. Скульптура переднеспинки состоит из слабой нормальной ячеистости с вдавленными точками по середине ячеек и сильно шагренированной поверхностью внутри них, только у передних углов и посредине впереди; на остальных частях ее ячеистость очень сильно разрежена и большая часть ее превращена в волнистые сильные морщинки, продольно направленные у боков переднеспинки и поперечно посредине у основания. Между этими морщинками рассеяны точки, не несущие волосков. Щиток равносторонне-треугольный, с несколько округленными боковыми сторонами, почти сердцевидный, очень мелкосетчатый. Надкрылья приблизительно в 1.6 раза длиннее своей общей ширины, сужены в последней трети, плоские, со слабым поперечным вдавлением в основании и продольным сзади вдоль шва. Скульптура их очень нежная, поперечно морщинистая с рассеянными мелкими точками, поверхность шагренированная, точечные бороздки спереди и на середине длины совершенно неясны, кроме краевой. На вершинах надкрылий краевая точечная бороздка представлена рядом очень крупных и глубоких точек, следующая бороздка также образует ряд таких же точек, параллельный первому. Кроме того, концы прочих точечных бороздок также представлены на вершине надкрылий несколькими крупными точками, расположенными ближе к шву. Боковой край на округленных по отдельности вершинах надкрылий совершенно неясно зазубрен. Сверху и снизу голый, грудь посредине крупно-точечная, по бокам ячеистая или сетчатая, брюшко крупно-сетчатое. Анальный стернит обоих полов отогнут вдоль бокового края и округлен на вершине. Длина 4.5—6.2 мм.

♂ отличается, кроме вышеописанной окраски надкрылий, также более светлой золотистой окраской нижней стороны и строением средних и задних вертлюгов, которые заострены наружу (задние слабее); penis широкий, с округлыми боками, парамеры со многими щетинками перед вершинами

Окраска ♂ изменчива: может исчезать прищитковое пятно (*m. bohémica*); надкрылья могут быть синие (*m. bipunctata*) или фиолетовые (*m. hyperchroa*), или сине-зеленые (*m. azurescens*).

♀. Вертлуги простые, нижняя сторона темнее, сине-зеленая.

Распространена от Испании, южн. Италии, Балканских стран до Бельгии, Голландии, Германии, Польши, Румынии включительно; в СССР на Украине (Волынь, Одесская, Харьковская обл.), в Крыму, Краснодарском крае (Новороссийск, Анапа); в Турции и Сирии. Указания для Ленинградской обл. и Южно-Уссурийского края совершенно невероятны. Развивается в ветвях плодовых деревьев (яблонь, слив, вишен), взрослые на цветах *Ranunculus*, *Leucanthemum* и пр. (Обенбергер, 1933).

В Сирии распространен подвид *A. fulgurans nigricollis* Ab., отличающийся (♀) фиолетовыми надкрыльями с красным прищитковым пятном, черным щитком, очень крупными темными пятнами на переднеспинке. Мне эта форма не известна.

*89. *Anthaxia* (s. str.) *muliebris* Obenb. (табл. II, фиг. 7).

K. Daniel, 1913, Oefv. Fin. Vetén. Soc. För., 55 (19) : 131 (non descripta); Obenberger, 1918, Entom. Blatt., XIV : 22; id., 1930 : 486; id., 1938 : 201; Schaefer, 1936 : 322; id., 1938 : 229; Рихтер, 1944 : 123.

Близок к предыдущему. Плоский, широкий. Ярко золотисто-зеленый; переднеспинка с двумя черными пятнами, занимающими обычно небольшое пространство с каждой стороны середины переднеспинки и редко достигающими до ее боковых краев у задних углов; надкрылья с вытянутыми вдоль шва за середину ее длины прищитковым ярко золотисто-зеленым пятном, у ♂ остальная их поверхность золотисто-желтая, часто по бокам оранжевая, у ♀ — золотисто-оранжевая, редко золотисто-красная. Прищитковое пятно у обоих полов очень явственно выделенное. Передний край наличника слабо дугобразно вырезан; лоб с почти параллельными, округленными боковыми сторонами, между основаниями антенн поперечно и посредине ямкообразно вдавлен, равномерно покрыт скульптурой, состоящей из угловатых ячеек с центральными зернами и сильно шагреневанной поверхностью внутри. Ширина темени близка к полуторной ширине глаза. Переднеспинка поперечная, в длину составляет 0.6 своей ширины, по бокам равномерно закругленная, перед заостренными задними углами слегка выемчатая, спереди явственно двувыемчатая, сзади слабо закругленная, очень сильно вдавленная у задних углов. Скульптура переднеспинки сглаженная, образована нормальными ячейками у ее передних углов, сильно сглаженными ячейками впереди посредине, на остальных ее частях ячейки слиты в волнистые редкие морщинки, на середине поперечные, на боках — продольные. Поверхность переднеспинки сильно шагреневана. Щиток сердцевидный, почти равносторонне-треугольный с округленными боковыми сторонами, очень нежно- и мелкосетчатый. Надкрылья в длину составляют около 1.7 своей общей ширины, сужены к вершинам в вершинной трети и закруглены на вершинах по отдельности, поперечно морщинисто-бугорчатые, усеянные мелкими точками, шагреневанные. Точечные бороздки различимы, состоят из рядов точек, но особенно явственны на вершинах надкрылий, где они представлены рядами очень крупных и глубоких точек, сходящихся на вершине. Сверху и снизу голый. Грудь посредине крупноточечная, по бокам ячеистая, брюшко крупно-сетчатое. Анальный стернит отогнут и закруглен на вершине у обоих полов. Длина 4.4—6 мм.

♂. Снизу зеленый. Penis узкий, параллельный. Парамеры со многими щетинками перед вершинами.

♀. Снизу золотистая.

Распространена в Закавказье (Азербайджан, Армения), в сев. Иране и Турции.

Экология неизвестна; личинок следует искать, повидимому, на косточковых плодовых — *Amygdaleae*.

Очень близка к *A. fulgurans* (Schr.), в качестве подвида которой и была упомянута Даниелем и описана Обенбергером из Мал. Азии (Ак-Чехир) и Армении (Ереван). Отличается меньшей величиной, более красноватой окраской ♂ и менее красной окраской надкрылий ♀, так что разница между полами значительно меньше, чем у *A. fulgurans* (Schr.); также отличается формой лба, переднеспинки и надкрылий, более сглаженной скульптурой переднеспинки, более явственными точечными рядами надкрылий и большим количеством крупных точек на их вершинах. Все это можно было бы считать еще за подвидовые признаки, если бы не коренное различие в строении полового аппарата ♂♂ этих форм. Повидимому, *A. fulgurans* (Schr.) и *A. muliebris* Oberb. являются видами викарными, так же как *A. dimidiata* (Thunb.) и *A. bicolor* Fald.

8. Подрод *Mesanthaxia* Richt.

Рихтер, 1944 : 124, 130. — «*Olympica-Gruppe*» Obenberger, 1917 : 34.

Тип подрода — *Anthaxia olympica* Kiesw.

Тело большею частью удлинненное, суженное. Лоб плоский, слегка вогнутый или слегка выпуклый, покрытый короткими волосками, реже почти или совсем голый. Антенны пильчатые, начиная с 4-го членика. Переднеспинка довольно явственно выемчатая спереди и сзади, с вдавлениями у задних углов, иногда довольно сильными, выпуклая, покрыта более или менее правильной ячеистой скульптурой без или с центральными зернами в ячейках. Окраска тела сине-зеленая, зеленая или синяя, на переднеспинке обычно два крупных (иногда маленьких) темных, большею частью расширяющихся вперед пятна; щиток треугольный или поперечно-сердцевидный. Надкрылья узкие, удлинненные, двуцветные: часто развитое треугольное прищитковое пятно синее, сине-зеленое или зеленое, остальная часть надкрылий обычно красная, редко бронзовая или бронзово-зеленая (*A. praectara* Mannh.). Точечные ряды надкрылий явственны или слабы, или имеются лишь следы их; цветового полового диморфизма нет; анальный стернит ♂ на вершине срезан или притуплен; часто задние голени ♂ несколько расширены внутрь на середине. Экологически связаны как с хвойными (*A. parallela* Cast. et Gory), так и с лиственными деревьями и, в частности, с косточковыми плодовыми; так, один вид из этой группы повреждает миндаль в Сирии (Боденхеймер). Небольшая средиземноморская очень естественная группа, более богатая видами в западной части Средиземноморья, одним всего видом представленная на территории СССР. Четыре приведенных здесь вида свойственны вост. Средиземноморью. Группа эта занимает довольно трудно определяемое положение в линейной системе, при известной близости к *Melanthaxia* она значительно более близка к под родам *Anthaxia* s. str., *Callanthaxia* и *Cyclanthaxia*. К под роду *Harplanthaxia* Reitt. эта группа близкого отношения, повидимому, не имеет; единственное сходство этих групп — удлинненная форма тела — оказывается основанной на совершенно различных в обеих группах отношениях длины переднеспинки к ее ширине и к длине надкрылий.

90. *Anthaxia (Mesanthaxia) praeclara* Mannh.

Mannerheim, 1837, Bull. Soc. Nat. Moscou, 10 VIII 1837; Marseul, 1865 : 220; Якобсон, 1913 : 791; Obenberger, 1917 : 18, 33, 34, 79, 115; id., 1930 : 517; — *varipennis* Küster, 1851, Käfer Eur., XXIII : n° 23; — *bodoani* Kerremans, 1911, Deutsch. Entom. Zeitschr. : 632; m. *turca* Obenberger, 1934, Čas. Čs. Spol. Entom. : 176; m. *djezinensis* Obenberger, 1934, l. c.; m. *biimpresula* Obenberger, 1938 : 185; m. *asphaltithorax* Obenberger, 1938, l. c.; m. *chlorogastra* Obenberger, 1938 : 186; m. *disconotulata* Obenberger, 1938, l. c.; m. *taurigena* Obenberger, 1938, l. c.

Слабо удлинённый, толстый, сверху несколько уплощённый, зелёный или сине-зелёный, лоб золотисто-зелёный, переднеспинка с двумя крупными размытыми темными пятнами на диске, надкрылья, кроме основания, оранжевые или оранжево-красные, основания их и щиток синие, синяя окраска немного продолжена вдоль шва, так что образует небольшое прищитковое пятно, окаймлённое золотисто-зелёным. Наличник почти не выемчатый спереди, лоб с почти параллельными сторонами, закругленно сходящимися на темени, которое в полтора раза шире глаза; слегка вдавленный посредине и между основаниями антенн, покрыт мелкими, очень короткими волосками и скульптурой, состоящей из угловато-округлых ячеек с маленькими центральными зёрнами. Переднеспинка сильно выпуклая, длина ее составляет около $\frac{3}{4}$ ее ширины, с почти параллельными боками в основной половине, впереди закругленно-суженная, спереди и сзади двувыемчатая, впереди середина достигает линии, соединяющей передние углы, сзади середина выдается назад за задние углы, перед которыми расположены небольшие, но очень явственные вдавления. Скульптура состоит из равномерных угловатых ячеек с очень маленькими зёрнами, расположенными не по середине ячеек, без волосков. Щиток поперечный, сердцевидный; надкрылья довольно плоские, постепенно суживающиеся от плеч к вершинам, приблизительно в 1.6 раза длиннее своей ширины в плечах, в последней трети сильно суженные к закругленным порознь и зубренным вершинам. Боковая кайма расширяющаяся назад, с отогнутым кверху краем. Скульптура нежная, поперечно извилисто-морщинисто-точечная, с явственными продольными рядами крупных точек. Явственные вдавления расположены в основании и вдоль шва у вершины. Снизу покрыт тонкими и короткими светлыми волосками и более или менее равномерной ячеистой скульптурой. Анальный стернит обоих полов закруглен и с маленьким вдавлением посредине перед вершиной. Длина 4—6.5 мм.

♂. Антенны расширены несколько сильнее, чем у ♀, задние вертлуги с зубцами, обращенными назад.

♀. Антенны и задние вертлуги простые.

Распространена в Сицилии, на Балканском п-ове, в Турции и Сирии.

Экология не известна. Описана из Далмации. Обзор цветковых форм *A. praeclara* дан Обенбергером в 1938 г.

91. *Anthaxia (Mesanthaxia) schah* Ab.

Abeille de Perrin, 1904, Bol. Soc. Esp. Hist. Nat., IV : 215; Якобсон, 1913 : 791 (*schach*); Obenberger, 1917 : 18, 32, 78, 110; Théry, 1925, Bull. Mus. Hist. Nat. : 175; Obenberger, 1930 : 529; — *Hotkayi* Obenberger, 1925, Čas. Čs. Spol. Entom. : 32; id., 1930 : 498.

«Сильно удлинённый, золотисто-зелёный; надкрылья более или менее огненно-красные, кроме основания, так же как у некоторых *A. cichorii* (Of.), поверхность блестящая, волоски на лбу чрезвычайно короткие, белые.

Голова довольно узкая, покрыта крупными, морщинистыми и неполными ячейками, антенны толстые, синие, с первым золотистым члеником. Переднеспинка с несколько закругленными впереди и несколько выемчатыми у основания боками, задние углы прямые; поверхность покрыта широкими ячейками, с центральными зернами, немного сливающимися к вершине, выпуклая, с вдавлением с каждой стороны середины, с черноватым неотчетливым пятнышком с каждой стороны на диске. Щиток золотистый, ровный, зернистый. Надкрылья узкие, очень сильно заостренные на вершинах, которые остроконечны; блестящие, зернистые, с неясными следами продольных складок, как у *A. praecleara* Mapph. Снизу золотисто-зеленый, лапки черные, последний стернит на боках с широко приподнятым краем у ♂. Длина 5.5 мм.

«Zuze, Basouf, верхн. Карум (Иран), доставлен Эскалера, очень близок к *A. cichorii* (Ol.), от которого отличается сразу же более узкой формой, более яркими цветами, передней частью тела, покрытой плоскими ячейками с центральными зернами, ровным анальным стернитом ♂, с приподнятым краем без какой-либо линии посередине» (Абейль де Перрэн).

Мне неизвестный вид; повидимому, идентичный с *A. lokayi* Obenb., так как описание последнего, приводимое ниже, едва ли дает какие-нибудь отличия от *A. schah* Ab.

A. lokayi Obenb.: «Удлиненный вид, сходный с *A. olympica* Kiesw., *A. fulgentipennis* Ab. и *A. ignipennis* Ab. Удлиненный, слабо выпуклый низ тела светло изумрудно-зеленый, переднеспинка (thorax) голова, щиток, ноги, антенны изумрудные. Голова довольно узкая, со слабым продольным вдавлением на темени, лоб голый, скульптура лба состоит из округлых вдавленных ячеек. Переднеспинка впереди только очень слабо, широко выемчата, почти прямая, в ширину в $1\frac{3}{5}$ превышает свою длину, наибольшей ширины достигает в передних $\frac{2}{5}$, отсюда вперед сильно округло сужена, к основанию слегка выемчатая, в основной трети параллельная, задние углы прямые; перед задними углами округло, слабо вдавлена. Вся поверхность переднеспинки голая, блестящая, изумрудная, диск с двумя черно-синими удлиненными пятнами. Скульптура переднеспинки равномерная, состоит из пятиугольных ячеек с явственными центральными зернами. Надкрылья удлиненные, скульптура их сходна с таковой *A. ignipennis* Ab., но гладкая и густо морщинистая, более суженные боковые части надкрылий сверху узко обнажают бока брюшка; надкрылья ярко-красные, назад посередине с почти фиолетовым оттенком, передний край узко поперечно изумрудный, цвета постепенно переходят друг в друга. Отличается от всех трех упомянутых видов тем, что темя значительно шире, надкрылья более сужены, гладкие, низ тела светло изумрудный. Длина 7 мм, ширина 2.2 мм.

«Р а с п р о с т р а н е н и е. Ирак — Kut-el-Amara» (Обенбергер).

*92. **Anthaxia (Mesanthaxia) olympica** Kiesw. (фиг. 29).

Kiesenwetter, 1880, Entom. Monatsbl., II : 131; Abeille de Perrin, 1904, Bol. Soc. Esp. Hist. Nat., IV : 216; Якобсон, 1913 : 791; Obenberger, 1917 : 6, 8, 18, 35, 36, 79, 117; id., 1930 : 513; id., 1933 : 94—95; Рихтер, 1944 : 124; id., 1944a : 157; — *fulgentipennis* Kerremans, 1892, Mém. Soc. Entom. Belg., I : 121 (partim, non Mars.) — *fulgentipennis* Schilsky, 1909, Syst. Verz. Käf. Deutschl., II (non Ab.); m. *smyrnensis* Obenberger, 1924 : 27; id., 1930 : 513; m. *astoreth* Obenberger, 1934, Čas. Čs. Spol. Entom.: 175; m. *tieffenbachi* Obenberger, 1938 : 187; m. *discosignata* Obenberger, 1938, I. c.

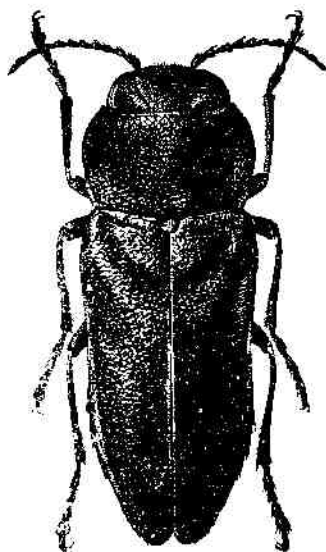
Удлиненный, сверху довольно плоский, тело зеленое или сине-зеленое, блестящее; лоб золотисто-зеленый или темносиний весь или сзади, так же

как и темя; переднеспинка сине-зеленая с более светлыми передними и боковыми краями и двумя темносиними размытыми крупными пятнами на диске; щиток черно-синий; надкрылья с сине-зеленым, почти равнобедренно-треугольным, несколько вытянутым вдоль шва, неясно очерченным прищитковым пятном, окаймленные золотисто-зеленым и желтым; плечи также зеленые, остальная поверхность надкрылий ярко оранжево-красная. Передний край наличника слабо выемчатый; боковые стороны лба спереди почти параллельны, назад округло сходятся к темени, ширина которого менее чем в полтора раза превышает ширину глаза; скульптура лба состоит из мелких угловатых ячеек с центральными зернами, равномерная; лоб покрыт короткими, тонкими, белыми волосками. Переднеспинка в длину составляет $\frac{2}{3}$ своей ширины, спереди слабо, сзади неясно двувыемчатая, с боков закругленная, несколько больше к передним углам, самое широкое место ее приходится у середины, самое узкое у передних углов; на диске переднеспинки находятся изменчивые по глубине и величине вдавления, расположенные, как у *A. quadripunctata* (L.), средние из них могут нацело отсутствовать, крайние перед задними углами — довольно постоянны. Скульптура переднеспинки состоит из мелких округло-многоугольных ячеек с центральными зернами; очень короткие белые волоски есть только у передних углов переднеспинки. Щиток поперечный, округло-треугольный; надкрылья почти параллельные, очень слабо суженные к вершинам в основаниях трех пятых своей длины, далее прямо сужены к порознь широко закругленным и мелко зубренным вершинам; длина надкрылий превышает их общую ширину у плеч приблизительно вдвое. У основания надкрылья вдавлены, другие, косые вдавления идут от плечевых бугров ко шву, окаймляя прищитковое пятно, также шов у вершины окаймлен вдавлением, боковая кайма неширокая, край ее отогнут вверх. Скульптура надкрылий зернистая, поперечно извилисто-морщинисто-точечная. Продольных рядов крупных точек нет. Волоски надкрылий мелкие, белые, негустые. Снизу покрыт нежными белыми волосками, передне- и среднегрудь мелкоячеистая, заднегрудь сглаженно крупноточечная и мелкоячеистая по бокам. Брюшко сглаженно ячеистое. Длина 4—7 мм.

♂. Лоб и нижняя сторона светлее, светлозеленые; задние вертлуги расширены. Анальный стернит вдавлен перед вершиной, срезан на вершине, penis с треугольной вершиной. Парамеры со многими длинными щетинками у вершин.

♀. Лоб и нижняя сторона темнее, сине-зеленые; вертлуги простые. Анальный стернит закруглен, перед вершиной сильно сдавлен, с отогнутым внешним краем.

Распространена в юго-вост. Европе (Австрия, Чехословакия, Венгрия, страны Балканского п-ова, Румыния), в СССР в Крыму, на Украине, по всему Кавказу; в Турции и Сирии.



Фиг. 29. *Anthaxia (Mesanthaxia) olympica* Klesw.

Экология не известна. Ссылки на Ксамбэ у Обенбергера (1930 и 1933) относятся к одному из северо-африканских видов; наблюдение Боденхеймера — *A. parallela* Cast., личинка в молодых ветвях миндального дерева (Оглоблин и Рейхардт)¹ — может относиться частично и к этому виду, так как в Сирии и Палестине *A. parallela* Cast. нет; ближайšie к нему там имеющиеся — это *A. olympica* Kiesw. и *A. israelita* Ab., причем *A. olympica* Kiesw. имеет больше внешнего сходства с *A. parallela* Cast. Описана из Фессалии (гора Олимп). Синонимию этого вида и ближайших к нему западно-средиземноморских выяснил Абель де Перрэн (1904). Обзор цветковых форм этого вида из Греции, Турции и Сирии сделан Обенбергером в его работе 1938 г.

93. *Anthaxia (Mesanthaxia) israelita* Ab.

Abeille de Perrin, 1882, Bull. Soc. Entom. Fr.: 146; id., 1904, Bol. Soc. Esp. Hist. Natur., IV: 216; Якобсон, 1913: 791; Obenberger, 1917: 18, 35, 79, 116; id., 1930: 496. Удлиненный, сверху плоский, похож на *A. olympica* Kiesw.

Нижняя сторона и лоб золотисто-зеленые, блестящие (♂), темя затемнено, сине-зеленое, большая часть поверхности переднеспинки занята очень крупными сине-черными пятнами, оставляющими более светлые края переднеспинки спереди и с боков и сине-зеленую срединную полосу, гораздо резче ограниченную, чем у *A. olympica* Kiesw. Щиток зеленый, так же как и прищитковое пятно надкрылий, последнее равнососторонне-треугольное, не окаймленное золотистым, очень четко ограниченное от малиново-красной остальной поверхности надкрылий. Наличник спереди слабо выемчат, темя несколько шире глаза, лоб по бокам параллельный, покрыт скульптурой из равнососторонних мелких ячеек с центральными зернами и довольно длинными белыми волосками. Переднеспинка почти в полтора раза длиннее половины своей ширины, спереди и сзади слабо двувыемчатая, по бокам посредине слабо выемчатая, к передним углам слабо закругленная, к задним слегка прямо сужена, скульптура ее состоит из плоских угловатых ячеек на передней половине, с сильно шагреневанной поверхностью внутри ячеек. Перед задними углами имеются плоские вдавления, соединенные между собой слабым поперечным вдавлением. Щиток равнососторонне-треугольный, со слегка закругленными сторонами. Надкрылья в 1.9 раза длиннее своей общей ширины, почти параллельные в своих основных двух третях, на вершинах широко закруглены по отдельности и зазубрены. Скульптура их явственно поперечно морщинисто-зернистая, более сглаженная посредине у шва. Снизу покрыт мелкочаечистой скульптурой, переходящей назад в сглаженно-сетчатую, и нежными светлыми волосками. Длина 5.4 мм.

Распространена в Сирии и Палестине.

Экология не известна (см. *A. olympica*).

9. Подрод *Callanthaxia* Richt.

Рихтер, 1944: 124, 130. — «*Passerini*-Gruppe» + «*Grabowskyi*-Gruppe» + «*Vittula*-Gruppe» + «*Candens*-Gruppe», Obenberger, 1917: 40.

Тип подрода — *Anthaxia passerinii* (Pesch.).

Антенны пильчатые, начиная с 3-го членика. Лоб продольно вдавлен или плоский, глаза на темени сильно сближены. Переднеспинка с про-

¹ Список вредн. насекомых, 1932, Труды по заш. раст., сер. I: 5: 276.

дольным вдавлением посредине и с явственными вдавлениями у задних углов; скульптура ее состоит из сильных ячеек с центральными зернами по бокам, по середине ячейки соединены в морщинки, поперечные или выгнутые дугообразно назад. Надкрылья без следов точечных рядов, суженные клиновидно к зазубренным и закругленным по отдельности вершинам; анальный стернит ♂ притуплен, срезан или выемчат на вершине, у ♀ закруглен с отогнутым внешним краем, у *A. candens* Panz. кроме того глубоко и узко выемчат, что является исключением для этой группы. Однако ближайший к *A. candens* Panz. вид — *A. lucens* Kiesw. имеет закругленный цельнокрайний анальный стернит ♀, так что в данном случае узкая выемка анального стернита — не групповой признак, а один из признаков, разделяющий весьма близкие виды. Сравнительно крупные, ярко, характерно окрашенные формы. Переднеспинка с двумя продольными, расширяющимися вперед темными пятнами; надкрылья красные с зеленым или синим прищитковым пятном, треугольным или вытянутым вдоль шва или окаймленным черной окраской, образующей часто седловидное пятно. Все тело (кроме, иногда, переднеспинки) покрыто довольно длинными светлыми волосками. В окраске половой диморфизм не выражен. Экология большинства видов этой группы не известна. *A. candens* Panz. развивается на плодовых деревьях. Географически эта группа ограничена Средиземноморьем и ср. Европой. В пределах СССР зарегистрировано 3 вида. Здесь приведено 6 видов, в том числе встречающиеся в вост. Средиземноморье; два западных — *A. grabovskyi* Obenb. и *A. lecerfi* Théry — не приведены. Довольно изолированно стоящая группа, виды окраской частью весьма близки к южноамериканским *Curis* Cast. et Gory и *Cylindrophora* Sol., имеющим более простую скульптуру переднеспинки и иное строение анального стернита. Вместе с тем обнаруживают, правда, поверхностное и, возможно, конвергентное, сходство с подродом *Trichocratomerus*, с видами которого представители *Callanthaxia* сближаются Обенбергером.

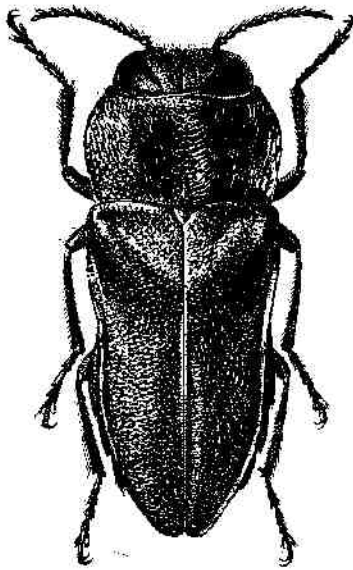
*94. *Anthaxia (Callanthaxia) passerinii* (Pecch.) (фиг. 30).

Pecchioli, 1837. Ann. Soc. Entom. Fr., VI : 446, t. 16, f. 7 (*Buprestis*); Marseul, 1865 : 232; Abeille de Perrin, 1893. Rev. d'Entom., XII : 132; Якобсон, 1913 : 792; Obenberger, 1917 : 8, 18, 42, 81, 128; id., 1930 : 514; id., 1933 : 97; Рихтер, 1944 : 124; id., 1945 : 71; — *purpurea* Abeille de Perrin, 1891, Rev. d'Entom., X : 262; m. *pantochlora* Obenberger, 1938 : 189; m. *piccolii* Obenberger, 1938, l. c.; m. *buresi* Obenberger, 1938, l. c.

Экология. Бабаджаниди, 1917. Изв. Кавк. муз., X : 323.

Золотисто-зеленый, блестящий; темя сзади черное; переднеспинка с двумя продольными черными пятнами посредине, немного суженными назад и расширенными впереди; надкрылья оранжевые или оранжево-красные с крупным треугольным прищитковым пятном; угол этого пятна, приходящийся на шве, прямой, боковые его углы продолжены вдоль основания надкрылий и вокруг плечевых бугров; щиток черный. Тело плоское, широкое, назад суженное. Антенны синие. Передний край наличника угловато-выемчат. Лоб длинный, узкий, с параллельными боковыми сторонами, так же как и темя с явственной продольной средней линией и равномерно-выгнутый продольно и между антеннами поперечно. Скульптура лба состоит в задней его половине из слегка вытянутых продольно крупных ячеек с также вытянутыми центральными зернами, в передней половине ячейки гораздо крупнее и реже, так что оставляют часто посредине гладкую

площадку. Темя очень узкое, значительно уже глаза. Волоски на лбу длинные, белые, стоячие. Переднеспинка поперечная, длина ее составляет приблизительно 0.6 ее ширины, спереди и сзади слегка двувыемчатая, с боков закругленная, посредине выпуклая, с несколько распластанными боковыми краями. Скульптура ее состоит из грубых ячеек, с центральными зернами, объединенных в морщинки, дуговидные и поперечные посредине, косые и продольные ближе к боковым краям; у задних углов ячейность более правильная; волоски переднеспинки тонкие, белые, стоячие, расположены гуще по бокам. Щиток равнобедренно-треугольный, с несколько закругленными боковыми сторонами, мелкосетчатый. Надкрылья в длину достигают $1\frac{3}{4}$ своей общей ширины, суженные назад, наибольшей ширины



Фиг. 30. *Anthaxia (Callanthaxia) passerinii* (Pecch.).

в плечах, затем слегка выемчаты по боковому краю и в последней трети сужены к порознь закругленным и зубренным вершинам; вдавления на них сильные, поперечное в основании и косое позади плеча, боковая кайма узкая. Скульптура надкрылий грубая, крупные точки сгруппированы в короткие поперечные ряды, выемчатые спереди (двойные) и образуют вместе с промежутками между этими рядами точек поперечно морщинисто-точечную структуру поверхности. Особенно густы точки на прищитковом пятне. Волоски надкрылий короткие, белые. Снизу покрыт прилегающими негустыми тонкими белыми волосками; грудь крупно и густоточечная; точечность эта переходит на боках в ячейность, впереди в поперечную морщинистость. Брюшко покрыто такой же, но гораздо более сглаженной скульптурой. Длина 6—9 мм.

♂. Анальный стернит срезан или слабо выемчат на вершине.

♀. Анальный стернит на вершине закруглен.

Распространена в Сардинии, Италии, Югославии, в Крыму(?) — экземпляр старой коллекции Зоологического института Академии Наук СССР, в Закавказье, в Турции, вероятно и в Иране, поскольку найдена в Туркмении (Самарсклы — Гаузер). Описана впервые из Италии, второй раз Абеиль де Перрон из Сирии. Обзор цветовых форм (не из СССР) см. Обенбергер, 1938.

Экология. Взрослые на розах, таволге, сложноцветных. Кормовые растения личинки не известны.

*95. *Anthaxia (Callanthaxia) candens* (Panz.). (табл. II, фиг. 1).

Panzer, 1789, Fauna Germ., I : 9 (*Buprestis*); Marseul, 1865 : 233; Reitter, 1911 : 188, T. 119, fig. 4; Якобсон, 1913 : 792; Obenberger, 1917 : 6, 8, 19, 42, 129; id., 1930 : 473; id., 1933 : 98; Schaefer, 1936 : 344; id., 1938 : 203—206; Рихтер, 1944a : 157; — *fulminatrix* Hrbst, 1801, Käfer, IX : 297 (*Buprestis*); — *fulminans* Schrank, 1789, Naturf., XXIV : 84 (*Buprestis*); — *zechoslovenica* Obenberger, 1934, Čas. Čs. Spol. Entom., 31 : 139; subsp. *marchii* Obenberger, 1925, Čas. Čs. Spol. Entom.: 55; Porta, 1929, Fauna Col. Ital., III : 392; Obenberger, 1930 : 473.

Экология. Schiödde, 1870, Nat. Tidschr., III : 373, Т. 2, f. 9—12 (личинка); Erné, 1873, Mitth. d. Schweiz. Entom. Ges., IV; Syrutschek, 1902, Allg. Zeitschr. Entom., VII : 112—113; Sorauer-Reh, 1928, Handb. Pflanzenkrankh., IV : 137; Орлоблин и Рейхардт, 1932, Тр. по зац. раст., сер. IV : 276; Obenberger, 1933 : 99; Schaefer, 1938 : 205.

Золотисто-зеленый, зеленый, сине-зеленый или синий, блестящий; переднеспинка с двумя большими продольными черными пятнами, расширенными впереди; щиток черный; надкрылья у основания и по шву на $\frac{3}{5}$ своей длины золотисто-зеленые или сине-зеленые; эта окраска образует очень вытянутое и узкое прищитковое пятно, окаймленное черно-синей полосой, седловидно расширенной по середине надкрылий; эта черно-синяя окраска не заходит за $\frac{2}{3}$ длины надкрылий; иногда она мало развита, не заходит за половину надкрылий и не расширена, не имеет седловидной формы — *m. dechostovenica*, впереди боковой край надкрылий также черно-синий; темная окраска несколько расширена позади плеч. Остальная поверхность надкрылий от золотисто-оранжевого до малиново-красного цвета. Передний край наличника дугобразно-выемчатый. Лоб с параллельными боковыми сторонами, вогнутый вдоль и между основаниями антенн поперек, покрыт равномерной скульптурой из округлых мелких ячеек с центральными зернами и довольно длинными густыми светлыми волосками. Темя узкое, ширина его едва достигает $\frac{2}{3}$ ширины глаза, ячейки на нем образуют поперечные морщинки. Переднеспинка спереди явственно, сзади почти незаметно двувыемчатая, поперечная (длина ее составляет около 0.6 ее ширины), начиная от задних углов вперед до $\frac{2}{3}$ своей длины прямолинейно расширяющаяся, в конце передней трети наибольшей ширины и закругленная, затем суженная вперед. Переднеспинка посредине явственно продольно, перед задними углами широко и плоско вдавлена, покрыта по бокам угловатыми ячейками с крупными центральными зернами; посредине, начиная от темных пятен включительно, ячейки связаны в поперечные и изогнутые ближе к бокам в косые, дуговидные морщинки, а центральные зерна сглажены до точек между ними. Бока переднеспинки покрыты довольно короткими, светлыми волосками. Щиток сердцевидный, на вершине сильно заостренный, вогнутый. Надкрылья немного не достигают в длину своей двойной общей ширины, в двух первых третях параллельные, в последней клиновидно сужены к закругленным порознь и зазубренным вершинам. Вдавления в основании их сильные; кроме того, имеются вдавления в основной трети у шва и косые из-под плечевого бугра. Скульптура трубая, поперечно морщинисто-точечная, сильно сглаженная в области седловидного черного пятна посредине. Волоски надкрылий мелкие, светлые, негустые. Снизу покрыт тонкими светлыми волосками, мелкоячеисто точечный, брюшко со сглаженными следами ячеек. Длина 7—11.5 мм.

♂. Анальный стернит срезан на вершине.

♀. Анальный стернит на вершине оттянут, закруглен и узко и глубоко выемчат.

Распространена в южн. и ср. Европе, от Сардинии, Италии, Греции до вост. Франции, зап. и ср. Германии, Чехословакии, Польши, Румынии. В СССР на западе Украины (Волянь)? в Закавказье (Якобсон, по Клермон). Последнее указание весьма маловероятно.

Развивается в стволах плодовых деревьев — слив, абрикосов, вишен, яблонь, иногда вредит совместно со *Scolytus pruni* L. Личинки под корой старых деревьев, взрослые с апреля — мая (Прага, Обенбергер) на коре тех же деревьев. Впервые описана из Баварии. Форма *dechostovenica* Obenb. описана из Чехословакии. *A. candens marchii* Obenb. описана из

Италии, отличается более узким темным пятном надкрылий; многоцветным их фоном и золотистым прищитковым пятном.

96. *Anthaxia (Callanthaxia) lucens* Küst.

Küster, 1852, Käfer Eur., XXIV, n^o. 66; Marseul, 1865 : 234; Якобсон, 1913 : 792; Obenberger, 1917 : 18, 42, 81, 129; id., 1930 : 498; id., 1933 : 98; Schaefer, 1936 : 306; — *candens* Casteln u et Gory, 1839 : 9, T. 2 f. 12; m. *phoenica* Ganglbauer, 1882, Wien. Entom. Zeit., I : 63; — *urens* Abeille de Perrin, 1882, Bull. Soc. Entom. Fr., (6) 11 : 147.

Очень близок к *A. candens* (Panz.). Золотисто-зеленый, зеленый, синезеленый или синий, блестящий; переднеспинка с двумя крупными черными пятнами, расширенными впереди и занимающими обычно большую часть ее поверхности; щиток черный. Надкрылья с синезеленым или синим прищитковым пятном, узко вытянутым вдоль основания и шва самое большее до половины длины надкрылий. Это пятно окаймлено черным или черно-синим; последняя окраска не доходит до вершины только приблизительно на $\frac{1}{6}$ длины надкрылий и расширена в их дистальной части в виде седловидного пятна; кроме того, основная часть бокового края также окаймлена черным; здесь черная окраска слегка расширена позади плеч. Остальная поверхность надкрылий золотисто-желтая, оранжевая или красная до малиново-красной. Иногда голова и переднеспинка черные, надкрылья без светлого прищиткового пятна, красные с черным седловидным пятном посредине — m. *phoenica*. Передний край наличника очень сильно полукругло-выемчат. Лоб с почти параллельными, слегка сходящимися назад боковыми сторонами, сильно поперечно вдавлен между основаниями антенн, кроме того, вдавлен посредине продольно, скульптура его округло-ячеистая, ячейки вытянуты продольно, волоски белые, довольно длинные и густые. Темя очень узкое — шириной около $\frac{2}{3}$ ширины глаза. Передне спинка поперечная, длина ее составляет $\frac{2}{3}$ ее ширины, спереди и сзади очень слабо двувыемчатая, на боках равномерно закругленная, несколько уже спереди, чем сзади; посредине продольно и у задних углов сильно вдавлена. Скульптура ее только у задних углов состоит из ячеек с центральными зернами, вся почти поверхность ее занята дуговидными морщинками, выгнутыми с каждой стороны переднеспинки назад, образованными слившимися ячейками, центральные зерна последних явственны только у боковых краев, где морщинки имеют продольное направление, дальше к середине они заменены точками. Волоски на переднеспинке есть только на боках, светлые и короткие. Щиток нежно шагренированный, длина его примерно равна ширине, сердцевидный. Надкрылья немного менее чем вдвое длиннее своей общей ширины, до последней трети с параллельными боками, далее клиновидно сужены к закругленным по отдельности и сильно зубренным вершинам, плоские, в основании явственно поперечно вдавлены, так же как и продольно у шва в вершинной трети, с довольно слабыми округлыми вдавлениями в основной трети вблизи шва, приподнятого на середине надкрылий. Скульптура надкрылий поперечно морщинисто-точечная, несколько черепитчатая, на черно-синем пятне несколько сглаженная. Волоски надкрылий негустые, светлые, короткие. Снизу покрыт светлыми тонкими волосками; грудь мелкоячеистая, брюшко со сглаженной такой же скульптурой. Длина 6—9 мм.

♂. Анальный стернит срезан на вершине.

♀. Анальный стернит закруглен и отогнут на вершине, посредине передней с маленьким сглаженным участком.

Распространена в Сицилии, Италии, на Балканском п-ове, на Крите, в Турции и Сирии. В СССР возможно нахождение этого вида в Закавказье; к нему может относиться указание на Закавказье для *A. candens* (Panz.).

Экология не известна. *A. lucens phoenica* Ganglb. описана из Сирии (Бейрут). *A. urens* Ab., описанная в том же году, по Обенбергеру, является синонимом этой морфы.

97. *Anthaxia (Callanthaxia) vittula* Kiesw.

Kiesenwetter, 1857, Naturgesch. Ins. Deutschl., IV : 91; Marseul, 1865 : 235; Abeille de Perrin, 1891, Rev. d'Entom., X : 263; Якобсон, 1913 : 792; Obenberger, 1917 : 6, 8, 18, 43, 81, 129; id., 1930 : 587; id., 1933 : 98; m. *parnassica* Obenberger, 1924. Jubil. Sborn. Česk. Entom. Spol. : 27.

Удлиненный, сверху уплощенный; золотисто-зеленый; переднеспинка с двумя крупными черными пятнами, расширяющимися вперед, надкрылья с узким золотисто-зеленым вытянутым вдоль шва на $\frac{2}{3}$ их длины прищитковым пятном, окаймленным черно-бронзовым, эта черная кайма выемчата снаружи в первой половине надкрылий и доходит до внутренних краев их вершин; боковой край также черный до последней трети, область черной окраски расширена позади плеча, остальная часть надкрылий золотисто-оранжевая; зеленый цвет прищиткового пятна связан с черным цветом каймы через переходную бронзовую окраску. Наличник впереди слегка выемчатый. Лоб покрыт мелкочаеистой скульптурой и густыми, не очень длинными белыми волосками, между основаниями антенн явственно вдавленный, суженный назад, ширина темени приблизительно равна ширине глаза, средняя линия на нем явственна. Переднеспинка сильно поперечная, ее длина составляет только 0.6 ее ширины, спереди сильно, сзади едва двувыемчатая, шире всего посредине, откуда прямолинейно-суженная назад и слегка закругленная вперед, явственно вдавленная на боках перед задними углами и продольно посредине. Скульптура переднеспинки на боках явственно ячеистая с центральными зернами, далее к середине ячейки вытянуты косо, а затем и поперечно, образуют волнистые частые морщинки, с центральными зернами ячеек, сохраняющимися между ними. Вся переднеспинка покрыта негустыми, довольно длинными и светлыми волосками. Щиток несколько закругленный, равносторонне-треугольный, вогнутый. Надкрылья уплощенные, с неровной поверхностью, вытянуты, приблизительно в 1.8 раза длиннее своей общей ширины, в последней трети суженные к широко порознь закругленным и зазубренным вершинам. Поперечные вдавления в их основании резкие, кроме того, вдоль шва и посредине каждого из них расположены неглубокие вдавления, перемежающиеся с выпуклыми местами; у шва в вершинной трети имеются продольные вдавления. Скульптура надкрылий остробугорчатая, поперечно-морщинистая; вся поверхность их покрыта довольно длинными и густыми светлыми волосками. Снизу также покрыт светлыми волосками. Скульптура груди ячеистая, более резкая на переднегруди, на брюшке сглаженная. Длина 6.5—7 мм.

♂. Анальный стернит срезан на вершине, задние голени изогнуты.

♀. Вершинный край анального стернита не выемчатый.

Распространена в Сицилии, Греции, на Крите, в Сирии.

Экология не известна. Описана из Греции и Крита. *A. vittula parnassica* Obenb., описанная из Греции, отличается следующими признаками: надкрылья посредине синеватые, узкая полоска по шву синяя, про-

дольные полосы черно-синие, узкая полоска по боковому краю надкрылий золотистая.

98. *Anthaxia (Callanthaxia) rutilipennis* Ab.

Abeille de Perrin, 1891, Rev. d'Entom., X : 263; Якобсон, 1913 : 792; Obenberger, 1917 : 18, 43, 81, 129; id., 1930 : 525; id., 1938 : 189; m. *fleischeri* Obenberger, 1925, Cas. Čs. Spol. Entom.: 56; m. *trappeni* Obenberger, 1925, 1. c.

Близок к предыдущему виду. Золотисто-зеленый, удлинненный, сверху уплощенный; переднеспинка с двумя крупными бронзово-черными пятнами, суженными к основанию; надкрылья с зеленым или сине-зеленым основанием и шовным (вытянутым прищитковым) пятном, продолжающимся от их основания почти до вершин (не доходит до вершинного края на $\frac{1}{8}$ длины надкрылий), золотисто-оранжевые, боковой край их также зеленый или сине-зеленый; эта окраска на нем несколько расширена позади плеч, цвета полос на надкрыльях нерезко отграничены друг от друга. Наличник спереди очень слабо выемчат. Лоб сужен назад, между основаниями антенн широко вдавлен поперек, покрыт мелкой ячеистой скульптурой с центральными зернами, более резкой впереди, и густыми белыми, довольно длинными, несколько шерстистыми волосками. Темя узкое, с явственной средней линией, ширина его приблизительно равна ширине глаза. Переднеспинка сильно поперечная, немного менее чем вдвое шире своей длины, от слабо двувыемчатого основания расширена на боках до средней трети, где бока ее почти параллельны, затем закругленно сужена вперед, передний край сильно двувыемчатый, вдавления ее (посредине продольное и у задних углов) широкие и глубокие; скульптура состоит из явственных ячеек с крупными центральными зернами, ячейки посредине сливаются в поперечные морщинки. Волоски переднеспинки белые, довольно длинные, расположены на ее боках. Щиток сердцевидный. Надкрылья в длину приблизительно в 2 раза превышают свою общую ширину, сверху уплощенные, с сильным поперечным вдавлением в основании, с длинными косыми вдавлениями, идущими из-под выступающих плеч, неровные, до последней трети с параллельными боками, дальше сужены к широко закругленным и крупно зазубренным вершинам. Скульптура их бугорчатая, слегка поперечно-морщинистая, волоски белые, явственные, недлинные, негустые. Снизу покрыт нежными негустыми белыми волосками. Скульптура переднегруди явственно ячеистая, ячейки без центральных зерен, плоские, заднегруди и особенно брюшко со сглаженной сетчатой поверхностью. Длина 5—6.6 мм.

♂. Концы антенн коричневые (Обенбергер). Последний стернит на вершине треугольно выемчат (Абейль де Перрэн).

♀. Последний стернит закруглен на вершине, с отогнутым внешним краем.

Распространена в Сирии. К этому же виду относится, по-видимому, описанная Обенбергером *A. fleischeri* из сев. Сирии (Aintab), которую он сравнивает почему-то с *Cr. (Trichocratomerus) manicus* (L.), а не с *A. rutilipennis* Ab. — видом, описанным из Сирии, имеющим совершенно подобную скульптуру, величину и форму тела, окраску и вообще в точности соответствующим этому описанию Обенбергера. Разница между описаниями обоих авторов очень небольшая и при проверке оказывается кажущейся. Ячейки сливаются по середине переднеспинки в поперечные морщинки. — пишет Обенбергер; диск переднеспинки покрыт морщинками, бока переднеспинки покрыты ячейками. — пишет Абейль де Перрэн, —

причем границы «середины» у одного автора, и «диска» и «боков» у другого автора, повидимому, очень близки. Поэтому названия, данные этому виду Обенбергером, можно удержать только в качестве названий морф, соответственно: *m. fletscheri* отличается неявственными продольными золотисто-оранжевыми полосами надкрылий; у *m. trappenii* вся верхняя сторона темнобронзовая, без явственных продольных полос на надкрыльях.

*99. ***Anthaxia superba*** Ab.

Abeille de Perrin, 1900, Bull. Acad. Mars. : 5; Якобсон, 1913 : 792; Obenberger, 1917 : 41, 81, 128; id., 1930 : 533; id., 1938 : 189—190; Рихтер, 1944 : 124.

«Бронзово-золотистый, очень блестящий, диск надкрылий затемненный, цвет его переходит в черный; довольно уплощенный. Голова покрыта короткими белыми волосками; антенны черноватые. Переднеспинка поперечная, параллельносторонняя, к переднему краю немного сужена, с глубокой и широкой в глубине зеленой срединной бороздкой. Задние углы прямоугольные, перед каждым задним углом находится широкое вдавление. Переднеспинка сверху покрыта сильными редкими волнистыми морщинками, которые на диске поперечные, по краям, где они сильнее и сближены, — продольные, щиток матово-черный; ноги медно-золотистые, лапки зеленые. Длина 7 мм. Долина Аракса» (Обенбергер, по Абеиль де Перрэн).

После ознакомления с типом этого вида Обенбергер (1938) пришел к следующим выводам: «Он принадлежит к группе *A. candens* (Panz.), но он светломедноцветный, с темным рисунком надкрылий, как у *A. candens*. Этот рисунок не столь ясен, как у этого вида, но вполне различим и подобной же формы. На середине переднеспинки, в основной части, заметно овальное вдавление, широкое и продольное. Диск переднеспинки редкo и наискось морщинистый посредине; бока ячеистые, ячейки слегка соединены в продольные морщинки. Боковой край анального стернита очень явственно зазубрен. Лоб очень широкий, почти параллельный впереди, сильно сужен равномерной кривой в верхней части к узкому темени. Передний край переднеспинки очень явственно двувыемчатый, с широким и явственным средним выступом впереди. Переднеспинка наибольшей ширины в основной части, слегка сужена до передней трети и далее довольно слабо закруглена вперёд».

Это значительно дополняет вышеприведенное описание этого редчайшего и мне неизвестного вида.

SPECIES INCERTAE SEDIS

Следующие виды не смогли быть включены в таблицу для определения ввиду неясности их систематического положения, происходящей от неполноты описаний или недостоверности указаний на их географическое распространение.

Anthaxia fallaciosa Obenb.

Obenberger, 1913, Col. Rundschau, II : 68; id., 1917 : 19, 67, 85, 157; id., 1930 : 483.

«Черная, надкрылья с легким коричневым блеском. Структура переднеспинки состоит из ячеек, которые вполне развиты только на краях; недалеко от боковых краев они сливаются в явственные продольные морщинки; на диске перед основанием и недалеко от щитка ячейки образуют две

довольно трудно различимых тесных морщинки (zwei seichte Runzeln), как это, например, имеется у *A. salicis* (F.); морщинки, однако, довольно грубые, менее явно отграничены, труднее видимы. Структура к переднему краю становится равномернее, особенной формы, менее явно выраженной. Верхняя сторона слабо блестящая. Очень похожа на американскую *A. strigata* Lec. 5¹/₂ мм. Два экземпляра в моей коллекции. Вост. Туркестан?» (Обенбергер, 1913). В 1917 г. Обенбергер в дополнение к этому дает контурное изображение этого вида (l. c.: 157, f. 35), исправляет его величину (длина 5.25 мм) и более уверенно приводит его географическое распространение: «Вост. Туркестан. Два так этикетированных экземпляра моей коллекции». Почему он первый раз с недоверием, а второй раз с большим доверием отнесся к данным о распространении этого вида, неясно. По-прежнему это вид сближается с американскими видами *Anthaxia*, что мало помогает выяснению природы этого вида; может быть, это *A. auriventris* Ball. ♀?

Anthaxia karsanthiana Pic.

Pic, 1917, Echange, 33 : 5; Obenberger, 1930 : 496.

«Продолговатый, назад суженный, уплощенный, волоски неясны, слабо блестящий, зеленый, местами (на голове и на задней части надкрылий) с нечетливыми бронзовыми пятнами. Голова и переднеспинка с ячеистой точечностью, последняя широкая, по бокам закругленная, вдавленная по бокам основания. Надкрылья короткие, суженные, почти заостренные на вершинах, с явственным основным вдавлением, со следами бороздок и слегка зернистой пунктировкой, с отогнутым краем с боков. Длина 3 мм. Горы Тавр, Karsanti (коллекция Пика). Этот красивый маленький вид, отличающийся сложной окраской слегка бороздчатых надкрылий, может быть поставлен около *A. verecunda* Mars.»

Следует заметить, что последняя форма, описанная Марсэлем (1865 : 250), (она же *A. venerabilis* Mars., 1869, Col. Heft : 122) с более чем неподробным указанием происхождения «Orient», после колебаний Обенбергера (1930) (Греция? Сирия?) приведена Шефером (1936 : 326) как южно-американский вид, что освобождает меня от необходимости приводить ее описание здесь.

3. Род CRATOMERUS SOL.

Solier, 1833, Ann. Soc. Entom. Fr., II : 297; Marseul, 1865 : 201; Ganglbauer, 1885 : 317—320; Kerrmans, 1903. Wytzman, Gen. Ins., XI : 170; Reitter, 1911 : 180; Якобсон, 1913 : 791; Théry, 1930 : 309; Schaefer, 1936 : 301; Рихтер, 1944 : 109; id., 1944a : 131; id., 1945 : 61.

Тип рода *Anthaxia hungarica* (Scop.).

Златки от мелких до средних (5—15 мм), обычно удлиненные и уплощенные сверху, с клиновидно суженными назад надкрыльями, нередко вырезанными с боков и обнажающими бока брюшка. Окраска от бронзовой до зеленой и очень яркой золотисто-оранжевой с синими надкрыльями и частями головы и переднеспинки (у ♀♀ некоторых резко диморфных видов). Характерны две черные продольные полосы на переднеспинке, эти полосы имеются у многих видов этого рода. Голова с глазами не всегда уже переднеспинки, глаза круглые, выпуклые, обычно сближенные на темени, реже расставленные. Лоб соответственно сужен назад, его боковые стороны дуговидно или S-образно изогнутые, плоский или вогнутый. Антенны пиловидные, начиная с 3—4-го членика, иногда расширенные у ♂. Наличник спереди вырезан или почти прямо срезан.