

Экология. Развивается на соснах, елях, европейской пихте (*Abies pectinata*). Массовый лет хвойных златок (этого вида совместно с *A. haemorrhoidalis* Hbst. и *A. novemmaculata* L.) Эшерих наблюдал в Беловежской пуще на свежих лесосеках во время 1-й империалистической войны. Автором в 1932 г. златки этого вида наблюдались на ж.-д. шпалах у ст. Низовская (Лужский район Ленинградской обл.); в шпалах были соответственные летные отверстия, из которых, повидимому, и вышли жуки. Тем же летом 1932 г., также в Лужском р-не, автор наблюдал, как этот вид совместно с *A. haemorrhoidalis* и *A. novemmaculata* откладывает яйца в щели коры крупномерных (до 70 см в диаметре) еловых бревен на складе небольшого лесозавода; бревна были зимней рубки и уже густо заселены короедом типографом. Взрослые иногда попадают на цветах (Гуссаковский, 1925).

Изменчивость незначительна и больше у ♂♂, среди которых одноцветные особи очень редки. Окрашенные в фиолетовый цвет особи известны как м. *violacea* De G., черные особи — как м. *obscura* Schils.; одноцветные особи с четырьмя вдавлениями на переднеспинке, расположенными в поперечный ряд — м. *tetrastictula* Obenb.; экземпляры с темным лбом, но с двумя светлыми пятнами на анальном стерните обозначены Обенбергером как м. *pseudohaemorrhoidalis* Obenb.; особи с пятнами только на лбу (обычные ♂♂) обозначены Флейшером как м. *signaticeps* Fleisch.; с пятнами и на передних углах переднеспинки (самцы) — м. *bisornata* Fleisch.; с пятнами на лбу и на анальном стерните — м. *combinata* Obenb. (обычная окраска самцов); самцы: желтые пятна имеются на лбу, на передних углах переднеспинки, на анальном стерните и задних тазиках — м. *cozalis* Obenb. (Австрия); кроме того, пятна имеются на вершинах передних бедер — м. *multipla* Obenb. (Чехословакия); окрашены также, но тазики, бедра и анальный стернит без пятен, а переднегрудь впереди посредине с пятном — м. *prosternalis* Obenb. (Чехия).

*19a. *Ancylocheira* (s. str.) *rustica nickerli* Obenb.

Отличается более яркой, но вполне аналогичной окраской, более длинными средними (3—5-й) члениками усиков, более редкой пунктировкой верхней стороны и особенно надкрылий (отчего зависит более сильный блеск сверху); задние тазики у основания бедер широкие, к бокам тела сильнее суженные, чем у предыдущего. Копулятивный аппарат самца не отличается ничем существенным. Длина 14—19 мм.

Распространение. Грузия: Боржоми, Бакурнани, Абастумани.

Экология. Развивается на сосне (*Pinus hamata*) и восточной ели (*Picea orientalis*).

Описан из Боржоми по одной самке с очень сильно, судя по рисунку Обенбергера, уродливо суженными бедряными покрывками, что, вероятно, и послужило этому автору поводом для выделения этой формы в качестве особого вида.

VI. Триба *Capnodini*

Якобсон, 1913 : 779; — *Psilopterites* Lacordaire, 1857, Gen. Col., IV : 26; Kerremans, 1893, Ann. Soc. Ent. Belg. : 25; он же, 1903, Wytsm., Gen. Ins., 12, Rupr. : 89; он же, 1910 : 4; Obenberger, 1926 : 161; Théry, 1930 : 153; — *Dicercites* Kerremans, 1893, Ann. Soc. Ent. Belg. : 107; Leconte a. Horn, 1883, Smithson. Inst. : 196 (частью); Kerremans, 1903, Wytsm., Gen. Ins., 12, Rupr. : 124; Якобсон, 1913 : 786 (*Dicercina*); Obenberger, 1930 : 310; Théry, 1930 : 244; — *Ruprestini* Reitter, 1911 : 178 (частью).

От средних до крупных, большей частью бронзовые, иногда черные, но нередко и весьма ярко окрашенные формы. Жилкование крыльев, вполне типичное для подсемейства, представляет черты значительно меньшей специализации, чем следующие группы. Радиальная ячейка обычно вдвое короче, чем у представителей трибы *Vuprestini*, хитинизация крыла не так сильна, а иногда у пустынных форм, как *Cyphosoma*, совсем слаба. Крыло более широкое и часто не заостренное на вершине. Анальные жилки имеют все типичные соединения между своими ветвями, кроме сравнительно мелких видов рода *Lampra*, где иногда соединение между A_2 и A_3 отсутствует. Поперечная $R-M$ обычно отходит от радиальной ячейки как у предыдущей трибы; только у *Poecilnota* и *Lampra* она отходит от свободного (внутреннего) конца R_2 . Строение надкрылий также указывает на меньшую, сравнительно со следующей, специализацию этой группы — надкрылья с точечными бороздками. Наличник выемчатый спереди, обычно не отделен от лба. Антенны обычно резко пиловидные, с широкими члениками пиловидной части, несущими на нижней стороне более или менее развитые ямки, причем у части родов чувствительные поры сосредоточены в этих ямках, у части они распределены по поверхности члеников и вне ямок, которые в этих случаях слабее развиты. Антеннальные впадины открыты вперед, с лобным бугорком, сидящим позади антенны и часто очень блестящим. Глаза более или менее сходящиеся кверху или сближенные па темени. Щиток маленький, только у родов *Poecilnota* и *Lampra* он поперечный и довольно крупный. Среднегрудь вполне разделена задним отростком переднегруды. Плевриты первого брюшного кольца узкие, так что задние тазики смыкаются или почти смыкаются с эпиплеврами надкрылий, сложенных в покое.

Личинки — типичные для подсемейства, с Y-образно соединенными впереди бороздками переднеспинки, окруженными, особенно впереди, сильной гладкой хитинизацией. Двигательные площадки переднегрудного кольца без гребешков, покрытые микроскопическими, направленными назад хетонами. Заднегрудь с парой сократимых гладких округлых двигательных бугорков.

Развиваются под корой и в древесине лиственных деревьев и кустарников, исключая *Argante herbsti* Kiesw. и *Lampra festiva* (L.), живущих на хвойных породах; повреждают сучья, стволы и корни, некоторые живут в почве (*Cyphosoma* Mannh.). Многие виды являются серьезными вредителями лесного хозяйства, например *Lampra* Lacord., *Dicerca* Esch., некоторые — крупными вредителями садоводства (*Capnodis* Esch. — черные златки). Биология многих крупных южных форм, по видимому являющихся корневыми вредителями полупустынных и пустынных кустарников, еще мало известна (*Cyphosoma* Mannh., *Perotis* Spin., *Lampetis* Spin., многие *Capnodis* Esch.). В фауне СССР эта триба представлена 9 родами с 45 видами.

Географическое распространение этой группы очень широкое — в тропиках Старого и Нового Света она представлена многочисленными видами родов *Psiloptera* Sol., *Lampetis* Spin., *Polybothris* Spin. (Мадагаскар), *Damasila* J. Thoms. Для южной зоны пустынь и полупустынь Палеарктической области и для Средиземноморья характерны роды *Capnodis* Esch., *Cyphosoma* Mannh., *Perotis* Spin., *Latipalpis* Sol., в зонах лиственных лесов и хвойной тайги распространены роды *Dicerca* Esch., *Poecilnota* Esch., *Lampra* Lacord., *Argante* Goz. В Сев. Америке представлены те же лесные роды *Dicerca* и *Poecilnota* и, кроме того, имеется свой род *Cynira* E. Saund. Эти последние 4 рода обычно объединялись

с предыдущей группой *Ancylocheirini* в одну трибу, причем большое сходство представителей пустынно-средиземноморской группы и лесной, например видов *Latipalpis* Sol. и *Dicerca* Esch., объяснялось как чисто конвергентное (Обенбергер). Основой разделения трибы *Capnodini* на две группы, обычно принятые в систематике *Buprestidae*, именно на *Psilopterini* (*Capnodini*) и *Dicercini*, является совершенно неверное утверждение, что роды, входящие в группу *Psilopterini*, не имеют ямок на члениках пиловидной части усиков, в то время как *Dicercini* имеют их на нижней стороне этих члеников. На самом деле все почти роды трибы *Capnodini* имеют такие ямки, более или менее развитые. Действительно разделяет эти две группы родов скульптура переднегруди, правда, достаточно изменчивая как у *Capnodis*, так и у лесных родов (*Dicercini*) — *Dicerca*, *Argante*, *Poecilonota*, *Lampra*. Однако этот признак не должен быть применен для разделения этой группы на *Capnodini* и *Dicercini*, так как ее объединяет характерное строение последнего членика лапок, антеннальных ямок, снабженных очень постоянными и у лесных родов лобными бугорками, характерная форма переднеспинки и надкрылий, обычная у родов обеих групп, жилкование крыльев, крайне однообразное у всей группы, кроме *Poecilonota* и *Lampra*, где оно несколько уклоняется, как и строение щитка, наконец почти совершенно однотипное строение личинок, с отклонением у *Cyphosoma* в связи с почвенным образом жизни.

От следующей трибы *Buprestini*, с которой обычно объединялись южные роды этой группы (*Psilopterini*), они отличаются жилкованием крыльев и строением надкрылий, присутствием ямок на пиловидных члениках антенн и лобных бугорков в усиковых ямках и строением двигательных площадок переднегрудного кольца личинок. От предыдущей трибы *Ancylocheirini* все роды этой группы, в том числе и бореальные (*Dicercini*), которые часто объединялись с ней раньше, отличаются отсутствием соединительной перепонки верхней губы, присутствием лобных бугорков, сближенными наверху глазами, жилкованием крыльев, строением лапок и строением личинок.

Таким образом, с одной стороны, следует признать эту трибу единой, поскольку единственный признак, разделяющий ее на обычно принятые группы *Psilopterini* (*Capnodini*) и *Dicercini* (скульптура переднегруди) не может считаться достаточным (да и не считался таким и раньше, так как главное внимание было обращено на антенны, в отношении чего и была допущена ошибка), особенно в связи с тем, что основные филогенетически важные признаки — жилкование крыльев, строение личинок — эту группу объединяют; с другой стороны, следует признать эту трибу вполне самостоятельной, поскольку объединение частей этой трибы с соседними по тем же, изложенным выше, причинам не возможно.

ГЛАВНЕЙШАЯ ЛИТЕРАТУРА

- См. при трибе *Ancylocheirini*: кроме того:
 Гуссаковский В. В. 1949. Отряд жесткокрылые или жуки. Сб. «Вредные животные Средней Азии». Изд. АН СССР, М.—Л.: 205, 281.
 Зайцев Ф. А. 1932. Определительная таблица златок рода *Capnodis* Esch., встречающихся в ЗСФСР. Тр. зональн. ст. плод. хоз. Треста совхозов НКЗ ССР Грузия, 1: 29—32.
 Кизеридский В. А. 1928. Триба *Buprestina* (Col., Bupr.). Опред. насекомых СССР, изд. Защ. расст. от вред.: 4—7.
 Рихтер А. А. 1944. О личинках и экологии жуков-златок рода *Lampra* Lacord. (Coleoptera, Buprestidae). Изв. АН СССР, отд. биол. наук, 1: 59—64.

- Oberberger J. 1934. Studie o palearktických družicích rodu *Lampra* (Col. Bupr.). Sborn. entom. odd. Nar. Musea v. Praze, XII, 96 : 105—115.
- Reitter E. 1904. Uebersicht der mir bekannten palaearctischen Arten der Coleopteren-Gattung *Dicercia* Eschsch. Wien. Ent. Ztg., XXIII, 1 : 21—24.
- Rivnay E. 1944—1947. Physiological and Ecological Studies on the species of *Capnodis* in Palestine. (Col. Buprestidae). Bull. Entom. Res., 35, (3) : 235—242; 36, (1) : 103—119; 37 (2) : 273—280; 37 (4) : 531—542.
- Théry A. 1936. Notes sur le genre *Capnodis* (Col. Buprestidae). Bull. Soc. Ent. France, 12 : 219—223.

ОПРЕДЕЛИТЕЛЬНАЯ ТАБЛИЦА РОДОВ ТРИБЫ CAPNODINI

- 1 (4). Щиток сильно поперечный, не маленький, трапециевидный или пятиугольный, с закругленными или острыми боковыми задними углами (рис. 15, 16, 17).
- 2 (3). 1-й стернит брюшка без продольного вдавления посредине. Край надкрылий на вершинах зазубренный или морщинистый. Окраска сверху б. м. яркозеленая, часто с красной боковой каймой, или

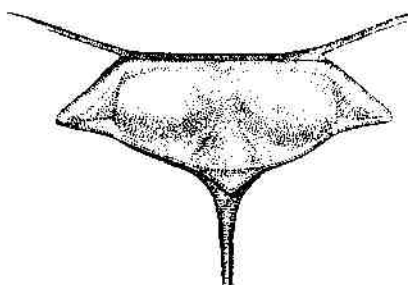


Рис. 15. *Lampra limbata* (Gebl.) -- щиток.

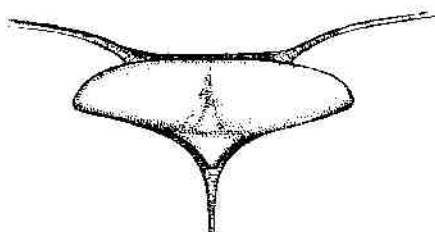


Рис. 16. *Lampra klapaleki* Oberb. -- щиток.

- яркомедная, снизу зеленая, синяя, золотистая 4. **Lampra** Lacord.
- 3 (2). 1-й стернит брюшка с продольным срединным вдавлением. Верхний край надкрылий ровный. Окраска сверху бронзовая, снизу бронзовая или медно-красная 5. **Pocilonota** Esch.
- 4 (1). Щиток округлый, очень маленький (рис. 18, 19).
- 5 (10). Вершинные членики антенн треугольные, с б. м. закругленной наружной вершиной (рис. 20, 21). Задний отросток переднегруди без глубокой бороздки, окаймляющей его с боков. Надкрылья обычно явственно оттянуты на вершинах.
- 6 (7). Задний отросток переднегруди весь густо точечный, без блестящих приподнятых краев по бокам. Угловатый, в очень грубой скульптуре. Средние голени ♂ без зубца или со слабым возвышением на внутреннем крае, анальный стернит ♀ на вершине закруглен 6. **Argante** Gistel
- 7 (6). Задний отросток переднегруди окаймлен с боков гладким блестящим приподнятым валиком.
- 8 (9). Антеннальные впадины неправильно пятиугольные; 5-й членик лапок плоский и широкий, также и на задних лапах (рис. 22); переднегрудь спереди б. м. выемчата. Средние голени ♂ с угловатым, б. м. развитым зубцом на внутренней стороне. Анальный стернит ♀ трехконечный 7. **Dicercia** Esch.

- 9 (8). Антеннальные впадины треугольные; 5-й членик лапок удлиненный, узкий, сверху довольно выпуклый, особенно на задних лапках (рис. 23); переднегрудь с прямым передним краем. Средние голени ♂ с шиповатым зубцом, отщепленным от их внутренней стороны; анальный стернит ♀ закруглен на вершине 8. **Hemidicerca** Richt., gen. nov.

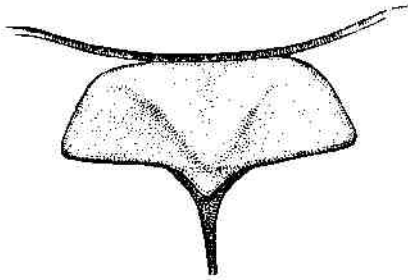


Рис. 17. *Lampra rutilans* (F.) — щиток.

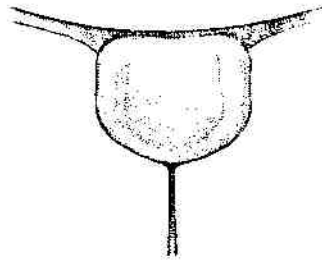


Рис. 18. *Dicerca acuminata* (Pall.) — щиток.

- 10 (5). Вершинные членики антенн ромбовидные, часто со слабо развитыми ямками на нижней стороне (рис. 24).
 11 (12). Внутренние края антеннальных впадин простые, без киля, отделяющих их от лба. Надкрылья явственно оттянуты на вершинах. Ямки на нижней стороне члеников антенн явственные, сдвинутые к вершинам. Задний отросток переднегруды гладкий, окаймлен глубокой бороздкой 9. **Latipalpis** Spin.

- 12 (11). Внутренние края антеннальных впадин с б. м. развитыми косыми килями, отделяющими их от лба.

- 13 (14). Тело голое, совсем без волосков, только со щетинками вдоль переднего края переднеспинки и переднегруды и т. д. Щеки с зубцом, направленным вниз. Эпиплевры надкрылий в их вершинной половине совсем неясны, так как боковой край надкрылий закруглен. Переднеспинка с б. м. развитыми гладкими пятнами, рельефно выступающими на пунктированной поверхности, эти пятна образуют различные вариации очень характерного рисунка. Надкрылья б. м. оттянуты на вершинах

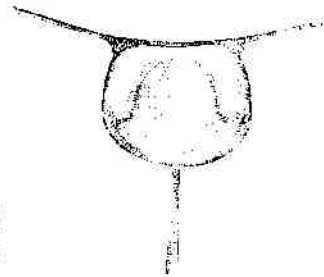


Рис. 19. *Dicerca amphibia* Macs. — щиток.

10. **Capnodis** Esch.
 14 (13). Тело хотя бы снизу в волосках. Щеки без зубцов, направленных вниз. Эпиплевры надкрылий явственные до вершин, вершины обычно не оттянуты.
 15 (16). Надкрылья покрыты точечными и волосистыми пятнами или со светлыми волосистыми продольными косыми полосами от плеч к вершинам. Тело обычно толстое и короткое, не более чем вдвое длиннее своей ширины 11. **Cyphosoma** Muhl.
 16 (15). Надкрылья голые, тело по меньшей мере в 2½ раза длиннее своей ширины, не укороченное.

- 47 (18). Вершины надкрылий закруглены или обрублены, с закругленными вершинными углами. Переднеспинка обычно с известными предщитковыми парными ямками 12. **Perotis** Spin.



Рис. 20. *Dicerca acuminata* (Pall.) — антенна.



Рис. 21. *Hemidicerca fritillum* Mém. — антенна.

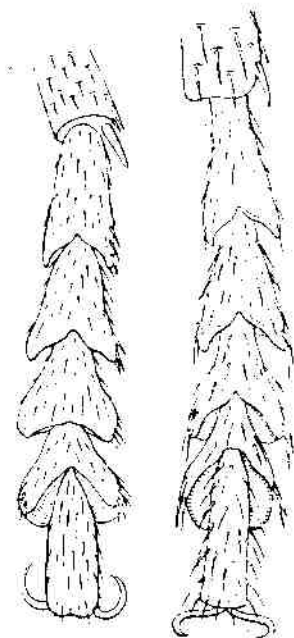


Рис. 22. *Dicerca acuminata* (Pall.) — задняя лапка.

Рис. 23. *Hemidicerca fritillum* Mém. — задняя лапка.

- 18 (17). Вершины надкрылий выемчатые, с ясными шовным и внешним углами. Переднеспинка без предщитковых ямок. Скульптура тела грубая . . . 13. **Lampetis** Spin.

Личинки

- 1 (8). Нижняя губа слабо поперечная, не очень широкая, до полутора раза шире своей длины, стипсы нижних челюстей также не расширены. Личинки не очень крупные, под корой и в древесине стволов и ветвей, а также в пнях.
- 2 (5). Опорные площадки переднегрудного сегмента выглядят желтыми, хетоиды, покрывающие их, крупные и густые. Обледеневшая часть V-образных бороздок в длину составляет $\frac{1}{3}$ — $\frac{1}{2}$ длины их сво-



Рис. 24. *Perotis lugubris* F. — антенна.

больших ветвей, не окаймлена щупами косо вперед и наружу морщинами, или такие морщинки есть только на переднем конце фигуры. Мандибулы с двумя сильно развитыми и 3-м слабым зубцами.

- 3 (4). Объединенная часть V-образных бороздок впереди б. м. расширена, более чем вдвое шире каждой бороздки, обычно спереди без морщинок. Наличник гладкий, его срединные поры некрупные, или в виде точек 4. **Lampira** Lac.
- 4 (3). Объединенная часть V-образных бороздок впереди не расширена, только вдвое шире каждой отдельной бороздки, последние прямые, расходятся назад только на $\frac{1}{3}$ длины их свободных частей. Передний край V-образной фигуры с ясными косыми морщинками. Наличник по бокам от сближенных крупных срединных пор с поперечно морщинистыми овальными неглубокими вдавлениями. В тонелях, осипах и явах 5. **Pocilonota** Esch.
- 5 (2). Опорные площадки переднегрудного сегмента бледножелтые или белые, хетоиды, покрывающие их, мелкие и негустые. V-образные бороздки впереди не слиты или сливаются только на вершине, впереди V-образная фигура на небольшом протяжении окаймлена косой морщинистостью.
- 6 (7). Мандибулы с четырьмя развитыми зубцами. Хетоиды очень мелкие; V-образные бороздки впереди не слиты, назад очень широко расходящиеся. Верхняя губа двулопастная. В хвойных породах 6. **Argante** Gistel
- 7 (6). Мандибулы с тремя развитыми зубцами. V-образные бороздки окаймлены шаровидными хетоидами, впереди расходящиеся. Морщинистость вокруг их переднего конца ясная, захватывает большую область. Верхняя губа слабо трехлопастная, с широкой средней лопастью 7. **Dicerca** Esch.
- 8 (1). Нижняя губа сильно расширена, поперечно-эллиптическая, стипсы нижних челюстей тоже широкие. Личинки часто крупные, в комлевой части стволов листовых деревьев и кустарников, также в корнях и в почве, V-образные бороздки окаймлены шаровидными хетоидами.
- 9 (12). Передний край переднегрудного сегмента с густым, но очень коротким покровом из шейковидных прилегающих волосков. Личинки в древесине и в корнях. Тело личинок последних возрастов без длинных волосков по бокам.
- 10 (11). V-образные бороздки переднеспишки короткие, слабо расходящиеся, расстояние между их задними концами не более $\frac{1}{4}$ длины их свободных ветвей. Наличник с очень крупными срединными ямками. В корнях 12. **Perotis** Spin.
- 11 (10). V-образные бороздки не укорочены, шире расходящиеся. Передняя объединенная часть их сильно расширена и окаймлена на всем своем протяжении косыми морщинками. Между шаровидными хетоидами, окаймляющими V-образную фигуру, и нормальными хетоидами имеется голое пространство. Нижняя губа очень сильно расширена, поперечно-овальная. В комлевой части стволов и в корнях, очень крупные: до 90 мм 10. **Capnodis** Esch.
- 12 (9). Передний край переднегрудного сегмента с особенно густым шелковистым покровом из прилегающих волосков; на теле, кроме того, особенно по бокам, много длинных волосков. Двигательные бугорки заднегруди не развиты. Личинки в почве. 11. **Cyphosoma** Mnnh.

4. Род **LAMPRA** LAC.

Lacordaire, 1832, Faun. Ent. Paris., I : 595; Spinola, 1837, Ann. Soc. Ent. France, VI : 108; Kiesenwetter, 1857 : 44; Marseul, 1865 : 156; Kraatz, 1880, Ent. Monatsbl.,

II : 145—152; Guillebau, 1889, Rev. Ent., VII : 1—12; Seidlitz, 1891, Fauna Transsylv. : 170; Reitter, 1911 : 183; Якобсон, 1913 : 788; Porta, 1929, Fauna Col. Ital., III : 386; Obenberger, 1930 : 346—357; он же, 1933 : 58; Théry, 1939 : 253; Obenberger, 1934, Sb. ent. odd. Nar. Mus. v Praze, 12 : 107—115; Théry, 1942 : 51; Рухтер, 1944 : 59; Рухтер, 1950 : 163; — *Castalia* Castelnau et Gory, 1837 : 114; — *Ovalisia* Kerremus, 1900, Mém. Soc. Ent. Belg., VII : 68; — *Porcilonota* (частью) auct.; — *Latipalpis* auct.

Тип рода *Buprestis rutilans* F.

Ирковозеленые, металлически блестящие, с более или менее многочисленными темными синеваато-фиолетовыми пятнами на надкрыльях. По бокам переднегрудки и вдоль бокового края надкрылий до их вершин обычно имеется более или менее широкая яркая золотисто-красная полоска. 1-й членик челюстных щуплков удлиненный, почти копьевидный; 2-й короткий, почти цилиндрический, остальные тонировидные. Верхняя губа очень короткая, поперечная. Наличник обычно с треугольной или полукруглой вырезкой. Глаза большие, умеренно выпуклые, продолговатые, на темени отдалены друг от друга. Антенны обычно достигают середины переднегрудки, первые четыре членика антенн короткие, иногда первые два шаровидной формы, начиная с 4-го или 5-го членика, сильно треугольно расширены с закругленной вершиной (рис. 25). Лоб плоский или вдавленный, часто с рельефными пятнами. Переднегрудка явно

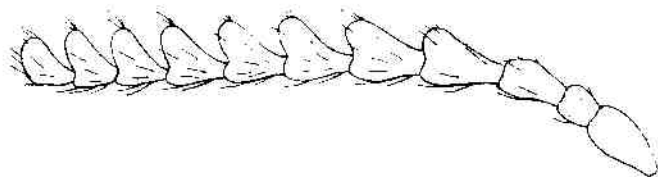


Рис. 25. *Lampra hindava* (Gieb.) — антенна.

поперечная, часто с вдавлениями и рельефными пятнами на диске. Щиток обычно сильно поперечный, короткий и широкий. Надкрылья удлиненные, слегка вытуплены за плечами, затем немного расширены, наибольшей ширины в вершинных $\frac{2}{3}$, с излобисто зазубренным внешним краем, усеченной или заостренной, обычно зазубренной вершиной. Ноги недлинные, толстые, лапки довольно широкие. 1-й членик задних лапок обычно длиннее следующих, иногда длиннее двух следующих вместе.

ОПРЕДЕЛИТЕЛЬНАЯ ТАБЛИЦА ВИДОВ¹

- 1 (40). Надкрылья, иногда и переднегрудка покрыты небольшими и обычно многочисленными синеваато-фиолетовыми пятнами.
- 2 (23). Золотисто-красная боковая полоска хорошо выражена, начиная от задних углов переднегрудки; она занимает 8—10-й промежутки и охватывает также и вершины надкрылий. Внешний край надкрылий зеленый.
- 3 (14). Щиток поперечный с заостренными задними углами.
- 4 (11). 1-й членик задних лапок короче двух следующих вместе.
- 5 (8). Переднегрудка назад с двумя сильными и довольно глубокими боковыми вдавлениями, задние углы щитка не сильно заострены.

¹ В таблицу не включены по недостатку материала виды: 24. *L. rambouseki* Obenb., 25. *L. vivata* Obenb., 26. *L. caspica* Obenb., 27. *L. mandjurica* Obenb., 28. *L. kamakochiana* Obenb. и 29. *L. chinganensis* Obenb.

- 6 (7). Передний край наличника с глубокой полукруглой вырезкой. Средняя часть средне- и заднегруди блестящая, почти петочечная; боковые жилы на переднеспинке блестящие, гладкие, брюшко с точкой и густой пунктировкой; переднегрудь с пятью веяными продольными темными линиями. Бороздки на надкрыльях глубокие, промежутки правильные, прямые, с черными маленькими многочисленными пятнышками *1. **L. pretiosa** (Munh.)
- 7 (6). Передний край наличника почти прямой, без вырезки. 3-й членик антенн только в $1\frac{1}{2}$ раза длиннее предыдущих, более расширен к вершине. Вершины надкрылий поперечно усеченные между двумя более острыми зубцами; надкрылья покрыты мелкими и очень многочисленными рельефными пятнами . . . *2. **L. limbata** (Göbl.)
- 8 (5). Переднеспинка на диске близ основания без глубоких вдавлений. Задние углы щитка сильно заострены.
- 9 (10). Рельефные пятна надкрылий редкие, правильной четырехугольной формы, на промежутках ко шву не сгущенные. 4-й членик антенн почти в $1\frac{1}{2}$ раза длиннее предыдущего, значительно расширен. Переднеспинка в $1\frac{2}{3}$ раза шире своей длины, с закругленными боками, от середины к вершине сужена; задние углы щитка менее сильно заострены; точечность надкрылий менее густая, более сильная, поверхность их более блестящая . . . *3. **L. suyfunensis** Oberh.
- 10 (9). Рельефных пятен на надкрыльях больше, ко шву они расположены гуще, форма их менее правильная. 4-й членик антенн едва длиннее предыдущего, едва расширен. Задние углы щитка сильно заостренные *4. **L. lukjanovitshi** Richt., sp. nov.
- 11 (4). 1-й членик задних лапок равен или длиннее двух следующих вместе.
- 12 (13). Переднеспинка очень густо и равномерно точечная; щиток лишь немного более чем вдвое шире своей длины; тело более узкое и выпуклое; передний край переднегруди вырезан простой дугой и тоже очень узкий. 4-й членик антенн немного длиннее предыдущих члеников. Переднеспинка в $1\frac{1}{2}$ раза шире своей длины, от основания сужена вперед. Рельефные пятна на надкрыльях многочисленны, разной формы и величины, расположены на всех промежутках *5. **L. amurensis** Oberh.
- 13 (12). Переднеспинка реже и менее равномерно точечная; большая часть передних бедер и голени черные. 1-й членик задних лапок такой же длины, как два следующих вместе. Боковой край надкрылий изогнут. Точечность грудных эпимеров крупная и густая *6. **L. tschitscherini** (Sem.)
- 14 (3). Щиток не поперечный или задние углы его не сильно заострены.
- 15 (16). Переднеспинка по бокам с глубокими вдавлениями и сильно морщинистая. Щиток не сужен к основанию, с почти закругленными углами. Зеленый с синеватым оттенком сверху, вдоль бокового края надкрылий имеется широкая золотисто-красная кайма. На переднеспинке имеется продольная средняя линия и пятно черного цвета, промежутки на надкрыльях с мелкими фиолетовыми пятнами *7. **L. provosti** (Fairm.)
- 16 (15). Переднеспинка без глубоких вдавлений по бокам.
- 17 (18). 2-й и 3-й членики антенн почти одинаковой длины и толщины. Пунктировка переднеспинки равномерная. Надкрылья не более чем вдвое длиннее общей ширины плеч, переднегрудь густоточечная *9. **L. gloriosa** Mars.
- 18 (17). 2-й членик антенн вчетверо короче и толще 3-го.

- 19 (22). Меньше: 4,5—11 мм. Золотисто-красная полоска на надкрыльях не сильно выражена.
- 20 (21). 1-й членик задних лапок длиннее 2-го, но короче 2-го и 3-го вместе. Переднеспинка сужена перед основанием, передний край ее вырезан правильной дугой, щиток зеленый. Надкрылья более плоские, более расширенные в вершинной трети *8. **L. nobilissima** Muls.
- 21 (20). 1-й членик задних лапок равен 2-му и 3-му вместе. Переднеспинка с боков закругленная с наибольшей шириной позади середины, спереди слегка двувыемчато вырезана, щиток темный. Надкрылья очень вытянутые, параллельные, с большим числом темных рельефных пятен, более правильных и более выпуклых 10. **L. bellula** Lew.
- 22 (19). Крупнее, 15—16 мм. Золотисто-красная боковая полоска на надкрыльях яркая, хорошо выраженная. Тело удлиненное, большое, стройное. Среднегрудь очень тонко и густо точечная. 4-й членик антенн лишь немного длиннее предыдущих 11. **L. savioi** Pic.
- 23 (2). Золотисто-красная боковая полоска надкрылий не яркая, при взгляде сверху не опоясывает всего жука, иногда совсем не выражена, крайние промежутки лишь слегка золотисто-блестящие. Бока и задние углы переднеспинки не золотистые.
- 24 (25). 1-й членик задних лапок не длиннее или едва длиннее 2-го. Переднегрудь спереди с густой поперечной морщинистостью; переднеспинка короткая, надкрылья не выпуклые *12. **L. solieri** (Cast. et Gory)
- 25 (24). 1-й членик задних лапок длиннее 2-го, равен двум следующим вместе или длиннее.
- 26 (27). Переднеспинка сильно уплощена сверху. 1-й членик задних лапок лишь слегка короче двух следующих вместе. Скульптура надкрылий явственно поперечно морщинистая, низ и ноги в прилегающих волосках *13. **L. suvorovi** Obenb.
- 27 (26). Переднеспинка не сильно уплощена сверху.
- 28 (31). 2-й и 3-й членики антенн мало различаются по длине и толщине.
- 29 (30). Щиток с сильно заостренными задними углами, с вдавлениями. Вершины надкрылий обрублены, зазубрены, лишь один зубец сильнее удлинен, пятна на надкрыльях расположены на чередующихся промежутках *14. **L. mirifica** Muls.
- 30 (29). Щиток пятиугольный, задние углы его закруглены, не более чем вдвое шире своей длины. Промежутки надкрылий за исключением рельефных пятен довольно мелко и равномерно точечные 15. **L. vicina** Guillb.
- 31 (28). 2-й членик антенн значительно короче 3-го.
- 32 (33). Небольшой: 9—12 мм; переднеспинка не густо точечная; щиток менее, чем в 1½ раза шире своей длины, задние углы его почти не заострены, низ и ноги покрыты длинными торчащими волосками, скульптура надкрылий не морщинистая 16. **L. nadezhdae** Sem.
- 33 (32). Крупнее; переднеспинка гуще точечная.
- 34 (39). Щиток менее чем в 4 раза шире своей длины.
- 35 (36). Пятна на надкрыльях многочисленнее и более мелкие. Щиток пятиугольный; вершины надкрылий зазубрены, с сильно треугольно вытянутой серединой. Крупный, продолговато-овальный, сверху слегка уплощенный. Внутренняя сторона задних тазиков и бедер 6

- покрыта густыми щетинковидными белыми волосками
- 36 (35). Пятна на надкрыльях крупнее и иногда режс. Щиток не пятиугольный. 17. **L. tuerki** Ganglb.
- 37 (38). Тело шире. Надкрылья в редких черных пятнышках, иногда исчезающих. Последний стернит ♂ широко выемчатый с короткими и широкими боковыми зубцами *19. **L. rutilans** (F.)
- 38 (37). Тело уже. Надкрылья с многочисленными синеваато-черными пятнышками; переднеспинка с явственной черной срединной линией. Последний стернит по бокам с узкими шишобразными углами *18. **L. decipiens** (Geb.)
- 39 (34). Щиток в 4 раза шире своей длины. Вершины надкрылий не обрублены, постепенно закругленно-зазубрены, срединные зубцы несколько длиннее и оттянуты. Антенны не достигают середины переднеспинки 20. **L. klapaleki** Obenb.
- 40 (1). Надкрылья иногда и переднеспинка покрыты крупными и более редкими темносиневаато-фиолетовыми пятнами.
- 41 (44). 1-й членик задних лапок не длиннее или едва длиннее 2-го.
- 42 (43). Щиток пятиугольный, вершины надкрылий усеченные, точечность переднеспинки крупнее и реже *21. **L. bella** Cast. et Gory
- 43 (42). Щиток полукруглый, с бороздкой посредине 22. **L. festiva** (L.)
- 44 (41). 1-й членик задних лапок значительно длиннее 2-го, почти равен двум следующим вместе. Вершины надкрылий усеченные, щиток трапециевидный, переднеспинка густо и мелко точечная * 23. **L. virgata** Motsch.

*1. **Lampra pretiosa** (Munh.).

Mannerheim, 1852, Bull. Soc. Nat. Mosc., IV : 275 (*Poecilanota*); Marseul, 1865 : 158; Kraatz, 1880 : 149; Семенов, 1895, Изв. Soc. Ent. Ross., XXIX : 193; Якобсон, 1913 : 788; Obenberger, 1930 : 352.

Экология: Рихтер, 1944 : 60.

Продолговато овальный, слегка уплощенный, сверху изумрудно-зеленоваато-золотистый, металлически блестящий, с слабым синеваатым отливом, с широкой золотисто-красной каймой по бокам переднеспинки вдоль всего бокового края надкрылий, сам боковой край зеленый. Лоб с полукруглым красновато-золотистым рельефным пятном, на переднеспинке посредине гладкая, довольно широкая, продольная фиолетово-бронзовая полоса и такие же рельефные пятна по обеим сторонам срединной полосы. На надкрыльях многочисленные темнофиолетовые небольшие гладкие рельефные пятна. Низ зеленый, антенны, кроме первых двух зеленоватых члеников, черные. Голова густо и крупно точечная, покрыта сверху редкими светлыми полуторчаними направленными вперед волосками, пальчик глубоко полукругло вырезан, лоб с глубокой узкой продольной бороздкой посредине, точечность на наличнике более густая и мелкая, чем на лбу. Антенны едва достигают середины переднеспинки, 1-й членик их вдвое длиннее 2-го и равен 3-му, членики, начиная с 4-го, сильно поперечно расширенные, треугольные, с закругленными наружными боковыми вершинами. Переднеспинка с прямым передним краем, бока ее от основания до середины почти параллельные, затем довольно сильно конически сужены к вершине, с двумя неглубокими вдавлениями на диске, довольно густо и крупно точечная, причем точки по обеим сто-

ровам срединной полосы более мелкие и округлой формы, к бокам они становятся крупнее и часто в виде пятиугольных ямок. Основание переднеспинки очень слабо двувыемчатое, почти прямое. Щиток сильно поперечный, не менее чем в 3 раза длиннее своей ширины в наиболее узком месте, пятиугольный, с острыми задними углами, с небольшой срединной ямкой сверху, весь тонко морщинистый, золотисто-бронзовый. Надкрылья лишь немного более чем вдвое длиннее ширины плеч, за плечами слегка втянуты, затем почти прямолинейно сужены к вершине, за щитком явно довольно сильно выгнутые, с правильными рядами узких глубоких точечных бороздок, промежутки между ними широкие, точечность между рельефными пятнами на промежутках довольно мелкая и густая, особенно сгущена на боковых промежутках. Боковой край надкрылий зазубрен до вершины, зубец на вершине более крупный, отчего сама вершина надкрылий кажется заостренной. Короткие, направленные назад волоски имеются лишь на вершинах надкрылий. Переднегрудь крупно и довольно густо точечная, в редких светлых тонких торчащих волосках, срединный отросток ее удлинненный, с закругленной вершиной и боковыми углами. Брюшко густо и довольно мелко точечное, покрыто тонкими светлыми полуприлегающими направленными назад волосками. 1-й членик задних лапок слегка длиннее 2-го, но короче 2-го и 3-го вместе.

Длина 11—17 мм.

♂. Апальный стернит с трапециевидной вырезкой, боковые выступы его заостренные.

♀. Апальный стернит с полукруглой выемкой на першине; боковые выступы закруглены.

Распространение. Приморский край: Кривой ключ, приток Сузутки. 19 VII 1937 (Рихтер); Евсеевка, 21 V 1910 (Шингарев); Яковлевка, 9 VIII 1926 (Дьяконов и Филиппьев). Китай, Монголия.

Лет и спаривание жуков наблюдались 2, 16 и 19 июня 1937 г. на территории Горно-таежной станции Академии Наук СССР (Кривой ключ), на усыхающей дикой яблоне (*Malus mandshurica* Max.). Жуки держались большей частью в разреженной кроне дерева, на стволе, сучьях и ветвях и при ярком солнце были чрезвычайно подвижны. Остатки взрослого жука, погибшего в камере окукливания, были найдены вместе с молодыми личинками *Dicerca* sp. 16 VII 1937 г. под корой ствола другой дикой яблони, почти нацело погибшей. Старые ходы, в том числе и упомянутая выше камера окукливания, не были углублены в древесину, но располагались под корой и в коре. Заселению подвергаются уже усыхающие деревья дикой яблони, но вполне возможно повреждение и культурных яблонь.

*2. *Lampra limbata* (Gebler) (рис. 26).

Gebler, 1832, Mémoires Soc. Nat. Mosc., II : 41; Marscul, 1865 : 156; Kraatz, 1880 : 150; Яковлев, 1913 : 788; Obenberger, 1930 : 351; — v. *adusta* Obenberger, 1927, Cas. čs. spol. ent., XXIV : 82; — v. *mongolica* Obenberger, 1934 : 114.

Удлиненно эллиптический, сверху яркозеленый с широкой золотисто-красной каймой от середины боков переднеспинки, по боковому краю надкрылий до их вершины. Сам боковой край надкрылий от основания до $\frac{2}{3}$ длины остается зеленым. Переднеспинка посредине с неширокой рельефной темносиневато-черной продольной полоской и двумя такого же цвета пятнами на боках у основания. Надкрылья густо покрыты многочисленными темносиневато-черными небольшими рельефными пятнами, особенно густыми на промежутках близ шва. Снизу яркозеленый,

антенны черные. Голова небольшая, глаза не сильно выпуклые, лоб довольно сильно сужен назад, средние между глазами вдавлен, густо и мелко точечный, наличник довольно глубоко вырезан, более густо и мелко точечный. Антенны едва достигают середины переднеспинки, 1-й членик их более чем вдвое длиннее 2-го и слегка длиннее 3-го. Начиная с 4-го членика, антенны сильно расширены; членики становятся попеременно-треугольными, с закругленными боковыми вершинами. Переднеспинка более чем в $1\frac{1}{2}$ раза шире своей длины. Передний край ее почти прямой, основание ее явственно, но не сильно двувыемчатое, бока ее параллельные до середины, здесь же окаймлены килими, затем закругленно сужены к вершине. Вся переднеспинка, кроме срединной полоски и рельефных пятен, покрыта мелкой и густой точечностью. Щиток не менее чем в 4 раза шире своей длины, мелко точечный. Надкрылья более чем вдвое длиннее ширины плеч, за плечами слегка сжаты, затем слегка расширены, наибольшей ширины в вершинных двух третях, затем равномерно сужены к вершине. Вершины надкрылий слабо выемчатые, боковой край их мелко зазубрен. Надкрылья с правильными рядами узких и не сильно углубленных точечных бороздок, промежутки их, кроме рельефных пятен, густо и мелко точечные. Переднегрудь густо и мелко точечная, передний край ее прямой, задний отросток окаймлен, между передними тазиками бока отростки образуют углы, после которых он сужен с закругленной вершиной. Брюшко густо и мелко точечное, покрыто тонкими, светлыми, прилегающими, направленными назад волосками. 1-й членик задних лапок по длине почти равен двум следующим вместе.

Длина 15,5—19 мм.

♂. Анальный стернит довольно глубоко угловато вырезан.

♀. Анальный стернит с неглубокой полукруглой вырезкой.

Распространены в Забайкалье, Монголия, Китай (Манчжурия, сев. и вост. провинции).

*3. *Lampra suyfunensis* Obenb.

Obenberger, 1934, Sb. ent. odd. nar. Mus. v Praze, 12: 108.

Сильно удлинённый, яркозеленый, с золотисто-желтой или золотисто-красной каймой от задних углов переднеспинки вдоль бокового края надкрылий, но не по самому краю, который остается зеленым. Переднеспинка со срединной черной полоской и несколькими мелкими черными пятнами, надкрылья с многочисленными черными рельефными гладкими пятнышками только на главных промежутках. Тесья и лоб зеленые, тесья шире глаза, лоб почти плоский, со слабым рельефом в центре, грубо и густо точечный, в коротких белых стоячих волосках. Наличник слабо выемчатый спереди, не отделен от лба, густо и мелко точечный. Антенны короткие, черные, исключая два первых зеленых членика,

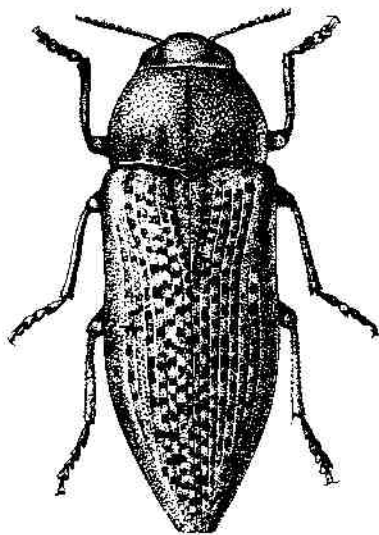


Рис. 26. *Lampra limbata* (Göbl.).

из которых 2-й уже затемнен; 3-й членик заметно длиннее 2-го, 4-й самый крупный, в $1\frac{1}{2}$ раза длиннее 3-го, 5-й и прочие членики сильно расширены поперечно и укорочены. Переднеспинка спереди и сзади двувыемчатая, с боков сильно закругленно расширена, с наибольшей шириной у середины; отношение ее ширины к длине немного превышает 1.6. Поверхность переднеспинки покрыта неравномерно густой крупной пунктировкой, сгущенной на боках и оставляющей гладкими широкую продольную полосу посредине и по 3—4 пятна неопределенной формы с каждой ее стороны. Предщитковые ямки слиты в одну, находящуюся на основании срединной черной полосы переднеспинки. Задние углы тупые; участки около них, окрашенные в золотистый цвет и составляющие части боковой каймы, отделены неглубокими продольными косыми вдавлениями. Щиток спально поперечный, вчетверо шире своей длины, узко-трапециевидный, зеленый, матовый. Надкрылья сильно удлинненные, довольно выпуклые, более чем вдвое (в 2.1 раза) длиннее своей наибольшей ширины, от плеч почти параллельносторонние, приблизительно до $\frac{2}{3}$ длины, далее закругленно сужены к закругленным и зубчатным вершинам. Точечные бороздки на них четкие, глубокие, промежутки у шва несколько выпуклые и редко точечные, далее к бокам плоские и густо точечные, но поперечной морщинистости не образуются. Гладкие рельефы не густо расположены только на главных промежутках (3-й, 5-й, 7-й, 9-й). Боковой край надкрылий на всем протяжении от плеч до вершин узко отогнут кверху и довольно широко окрашен в зеленый цвет, отчего золотисто-красная кайма надкрылий не выходит на их боковой край. Снизу сине-зеленый; задний отросток переднеспинки с глубокой окаймляющей бороздкой, посредине редко точечный, почти параллельносторонний между тазиками, дальше угловато сужен к вершине. Бока переднегруди в очень крупных редких отчасти собранных группах точках; средняя часть по бокам мелко морщинистая. Среднегрудь мелко и густо точечная, заднегрудь довольно равномерно не густо и не крупно точечная; брюшко в очень мелкой пунктировке, кроме переднего отростка 1-го стернита, который между задних тазиков зеркально гладкий; 2-й стернит брюшка с парой поперечных вдавлений по бокам; 1-й членик задних лапок значительно длиннее 2-го, но короче 2-го и 3-го вместе. Снизу покрыт тонкими прилегающими серыми волосками.

Длина 13—14.5 мм.

♂. Анальный стернит очень широко вырезан; выемка в виде полукруга между двух острых шипов (Обербергер). Волосистость переднегруди этим автором не отмечена.

♀. Анальный стернит с небольшой почти полукруглой выемкой; боковые углы стернита также заметно оттянуты.

Р а с п р о с т р а н е н и е. Приморский край: р. Суифун, окр. Ворошилова-Уссурийского, Лохматая сопка, 9 VII 1925, ♀ (Т. Самойлов). Описан с р. Суифуна по 1 ♂.

Э к о л о г и я не известна.

Очень характерный вид, легко узнаваемый по форме переднеспинки, передний край которой двувыемчатый, и закругленным вершинам надкрылий.

*4. *Lampra lukjanovitshi* Richter, sp. nova.

Удлиненно эллиптический, ярнозеленый или сине-зеленый сверху, с золотисто-красной, золотисто-желтой или зеленой каймой на боках переднеспинки (не только на ее задних углах) и вдоль боковых краев

надкрылий до их вершины. В тех случаях, когда боковая кайма на надкрыльях золотисто-красная или желтая, она отделена на всем своем протяжении, кроме вершины, узкой зеленой краевой полоской. Переднеспинка с черно-синими или пурпурными срединной гладкой полоской и гладкими пятнами по ее бокам, также составляющими иногда небольшие продольные полоски; надкрылья с многочисленными удлиненными черно-синими гладкими рельефными пятнами, главным образом на первичных промежутках; антенны, кроме 2—3 основных зеленых члеников черно-зеленые, передние голени и иногда отчасти бедра спереди черные, также и передние лапки черные. Темя приблизительно равно по ширине глазу, с гладкой темной короткой полоской вдоль срединного шва, густо точечное, как и лоб, сильно расширяющийся вперед, с трехлучевым рельефом посредине; волоски на лбу не длинные, стоячие, более, загнутые вершинами вперед, лучше развиты у ♂. Перед рельефом на лбу поперечный ряд неглубоких вдавлений. Наличник с неглубокой дуговидной вырезкой впереди, густо точечный, зеленый, передний край его иногда черно-синий. Антенны короткие, их 2-й членик значительно короче 3-го, 3-й членик приблизительно равен по длине 5-му, 4-й заметно крупнее их. Членики, начиная с 6-го, укорочены и расширены, закругленно-треугольные. Переднеспинка спереди узко, сзади широко двувыемчатая, с приблизительно параллельносторонними боками в основной половине, у середины с закругленным углом, от которого сужена почти прямолинейно к переднему краю. Ширина переднеспинки превышает ее длину не менее чем в $1\frac{1}{2}$ раза. Предщитковая ямка слитая, хорошо выражена, от нее вкось к бокам идут неглубокие, но заметные вдавления. Точечность переднеспинки неравномерная, более редкая у середины и очень густая и более крупная на боках. Голые черно-синие пятна переднеспинки не выступают рельефно над ее поверхностью, как и срединная полоска, с каждой стороны ее имеется одно кругловатое пятно у середины и два удлиненных пятна, иногда соединенные в боковые полосы по бокам. Щиток зеленый, матовый, резко поперечный, в 4 раза шире своей длины, выпуклый посредине, с вдавлениями на боках, концы его за этими вдавлениями окрашены в спле-зеленый цвет (не всегда). Надкрылья сильно удлиненные, выпуклые в поперечном направлении, почти параллельнобокие до $\frac{2}{3}$ своей длины, далее эллиптически закруглены и закругленно-срезанным закруглены к вершинам. Вершины без ясно выраженных зубцов, кое-где слабо влемчатые. Точечные бороздки надкрылий сильные, правильные, промежутки выпуклые у шва, на боках плоские. Рисунок из черных рельефов отличается правильностью, на главных промежутках рельефы удлиненные, на вторичных они укорочены, редки или отсутствуют. Переднегрудь широкая, задний отросток ее с треугольной вершиной, густо и довольно крупно точечная, 1-й членик задних лапок короче двух следующих вместе.

♂. Переднегрудь широкая, вся густо точечная, покрыта густыми торчащими волосками, анальный стернит с трапециевидной вырезкой.

♀. Анальный стернит с полукруглой вырезкой, переднегрудь уже, середина ее не точечная, не покрыта волосками.

Распространение. Юго-зап. Забайкалье: р. Чикой, Харатол, 1 VII 1928, 1 ♂, 2 ♀ — типы (Лукьянович).

*5. *Lampra amurensis* Obenb.

Obenberger, 1924, *Inb. sb. čs. spol. ent.* : 19; он же, 1930 : 347. — *tschitscherini* Рихтер, 1944, *Изв. АН СССР, отд. биол. наук*, 1 : 62 (Semenov, частью).

Экология: Рихтер, 1944 : 62.

Удлиненный, эллиптический, несколько расширенный назад. Сверху ярко насыщенно-зеленый, с золотисто-красной каймой от задних углов переднеспинки вдоль боков надкрылий, где эта кайма, однако, отделена от края узкой зеленой полоской, со слабой средней линией на переднеспинке и очень густыми черными пятнышками на надкрыльях, особенно у середины, где они расположены на всех промежутках подряд. Снизу зеленый или сине-зеленый. Темя узкое, едва равно ширине глаза, темная сглаженная продольная полоска вдоль темечного шва слабо развита, узкая, укороченная или не выраженная; лоб ровный, золотисто-зеленый, густо и крупно точечный, посередине с изменчивым растянутым рельефом в виде перевернутого «У», окрашенным в медно-красный цвет, и с двумя небольшими гладкими рельефами по бокам, по одному у края каждого глаза. Лоб покрыт стоячими белыми волосками с загнутыми вперед вершинами. Надщиток мелко точечный, часто отделен от лба поперечной морщинкой, впереди широко полукругло вырезан, зеленый, как и верхняя губа. Антенны короткие, по крайней мере с двумя зелеными основными члениками, остальные членики их черно-зеленые; 2-й членик короткий, но не шаровидный, длиннее своей ширины, 3-й менее чем вдвое длиннее его, 4-й наибольший — в $1\frac{1}{2}$ раза длиннее 3-го и заметно длиннее 5-го, боковые части дистальных члеников, начиная с 5-го, очень сильно закруглены, отчего эти членики выглядят полусердцевидными, но не треугольными. Переднеспинка со слабо выступающей, плоской, более узкой, чем у предшественника, впереди часто теряющейся срединной полоской; эта полоска не черная, но, как и промежутки между точками по ее бокам, пурпурно-медная; у основания по бокам с парой отчетливых черно-синих гладких рельефов и с глубокой слитой поперечной предщитковой ямкой посередине. Пунктировка переднеспинки густая, посередине не крупная, в боках становится крупнее.

Передний край переднеспинки просто выемчатый, задний сильно двувыемчатый, бока с б. м. развитым угловидным расширением несколько позади середины. От этого расширения переднеспинка сильно сужена вперед (бока ее почти прямоугольные) и почти параллельнобокая до прямых задних углов. Отношение ширины к длине переднеспинки равно 1.5. Щиток зеленый, одноцветный, в 3—4 раза шире своей длины, узкотрапециевидный. Надкрылья с глубокими точечными бороздками и сильно выпуклыми промежутками, плоские, несколько расширены от плеч назад, до $\frac{2}{5}$ длины, далее слегка закругленно-сужены к неправильно трехконечным, зубчатым вершинам. Длина надкрылий превышает их наибольшую ширину в 1.9 раза. Характерным для этого вида является очень густое расположение и сильное развитие выпуклых черно-синих рельефов на надкрыльях; в отличие от большинства видов этого рода, эти рельефы одинаково развиты как на главных, так и на вторичных промежутках, на боках, в пределах красной каймы они становятся реже и мельче.

Переднегрудь на боках редко и очень крупно точечная, впереди по бокам средней части поперечно морщинистая, посередине сглаженная, редко точечная, задний отросток параллельносторонний, с широкой окаймляющей точечной полоской вдоль блестящих боковых краев. Все тело снизу в густой пунктировке и белых волосках. Передние ноги не затемнены спереди.

Длина 11—16 мм.

♂. Переднегрудь посередине длинно и густо волосистая. Анальный стернит с широкой трапециевидной вырезкой.

♀. Переднегрудь стержневая, блестящая. Анальный стернит с полукруглой вырезкой, боковые углы вытянуты в острия.

Распространение. Приморский край: Раздольное, 5 VI 1870 (Пудило); Яковлевка, 29 VI 1927 (Штакельберг); Евсеевка, 8 VI 1910 (Шингарев); Иман, 3 V 1911 (Шингарев); Кривой ключ, Супутинский заповедник, 28 VII 1937 (Рихтер). Описан с Амура.

По р. Кривому ключу, несколько выше территории Горно-таежной станции АН СССР, 27 VII 1937 мною наблюдалось спаривание и откладка яиц одной самкой этого вида на ветровальном, но живом стволе амурской лины *Tilia amurensis*. По выбору кормового растения этот вид, несколько можно судить по этому наблюдению, является аналогом европейскому *Lampra rutilans* F., повреждающему лину.

L. amurensis был ошибочно отнесен мною к виду *L. tschitscherini* Sem. в связи с излишне широким подмыванием этого вида А. П. Семеновым, обозначившим в 1898 г. одну ♀ его (отмеченную значком \uparrow типа) как *L. tschitscherini* (Sem.).

*6. *Lampra tschitscherini* (Sem.).

Семенов, 1895, Hor. Soc. Ent. Ross., XXIX : 130 (*Pterilonota*); Яковсон, 1913 : 788; Obenberger, 1930 : 356; он же, 1934, Sborn. ent. odd. Nar. Mus. v Praze, XII : 111, 112; — *ussuriensis* Obenberger, 1924, Jub. sb. čs. spol. ent. : 18.

Удлиненный, правильно эллиптический, сверху ярко насыщенно изумрудно-зеленый, с широкой золотисто-красной или малиново-красной каймой от задних углов переднеспинки вдоль боковых краев надкрылий. Переднеспинка посредине с широкой рельефной черной продольной полоской и двумя черными рельефными пятнами на боках у основания; надкрылья с густыми черно-фиолетовыми продольно удлиненными рельефными пятнами преимущественно на главных промежутках; снизу зеленый или слегка синеватый, передние голени спереди и частично бедра и передние лапки сверху черные; антенны, обычно, кроме зеленого 1-го членика, тоже черные. Голова небольшая, темя приблизительно равно по ширине глазу, с темной гладкой полоской вдоль срединного шва, густо точечное, лоб посредине с обычно сплывшим медно-красным рельефом в виде треугольника или перевернутого «V», кругом золотисто-зеленый, густо точечный, в густых, белых, стоячих, загнутых перпендикулярно вперед волосках. Наличник впереди слабо выемчатый, густо точечный, нередко вместе с верхней губой и мандибулами черный. Антенны короткие, с сильно укороченным 2-м члеником и удлиненным 3-м; 2-й членик их почти шаровидный, 3-й более чем вдвое длиннее его, немного короче 4-го; с 5-го членика, который короче 4-го, антенны сильно расширены, членики становятся поперечно-треугольными, с закругленными боковыми вершинами. Переднеспинка впереди вырезанная плавной дугой, слабо выемчатая, слабо поперечная (отношение ширины к длине около 1,5), вытянутая в передней, более суженной части, иногда со слегка даже выемчатыми здесь боками, с параллельными краями от середины до прямых задних углов. Поверхность ее, кроме упомянутых выше сильно выдающихся черных рельефов, покрыта не очень густой, но крупной пунктировкой, расположенной неравномерно, так что края точек повсюду блестящие и на боковых частях впереди промежутки между точками образуют блестящие черные мелкие неопределенные пятна. Точечность, как обычно, сгущена к бокам. Предщитковые ямки маленькие, слитые, блестящие. Щиток сильно поперечный, приблизительно в 4 раза шире своей длины,

с острыми боковыми задними углами, посредине мелко точечный и зеленый, по бокам матовый и черно-синий.

Надкрылья длинные, их длина больше общей наибольшей ширины в 2 раза, с углубленными точечными бороздками и сильно выпуклыми особенно впереди, в пришовной части, промежутками. Бока надкрылий слегка выемчаты позади плеч, далее слабо расширены с наиболее широким местом около $\frac{2}{3}$ длины, после чего почти прямолинейно (слегка закругленно) сужены к трехконечным вершинам. Боковой край после первой трети сильно зазубрен. Вершинный срез между внешним коротким зубцом и более выдающимся назад средним выемчатый, с 2—3 зубчиками, далее между средним зубцом и шовным слабо выемчат, с двумя более сильными зубцами. Промежутки надкрылий покрыты правильно чередующимися небольшими черными гладкими ресничками и пунктированными зелеными или красными (на боках) участками; боковая красная полоса впереди отделена от бокового края узкой зеленой полоской до выемки над задними тазиками выключительно; далее она непосредственно выходит на края надкрылий. Гладкие рельефы более многочисленны на главных промежутках: на вторичных они менее развиты; наиболее густо расположены они в пришовной части впереди, на боках сильно изрезаны. Поверхность надкрылий, как и передне-спинки, без волосков, кроме вершин надкрылий, ясно покрытых светлыми волосками. Передне-грудь с прямым передним краем, задний отросток ее окаймлен, между передними тазиками бока его заметно сходится назад, образуют резкие углы, после которых он сильно сужен к узко закругленной вершине. Бока переднегруды крупно и негусто точечные, среднегрудь густо точечная, середина заднегруды мелко и густо точечная, брюшко в густых вытянутых точках. Задние лапки длинные: их 1-й членик по длине равен двум следующим вместе. Тело в прилегающих белых волосках.

Длина 11—15 мм.

♂. Переднегрудь в густых стоячих волосках. Внутренний край задних тазиков в волосках. Анальный стернит с трапециевидной выемкой, боковые выступы его треугольные, не оттянутые.

♀. Переднегрудь без длинных волосков, также и задние тазики. Анальный стернит с полукруглой выемкой на вершине.

Распространение. Приморский край: Сучан, 1890 (Иванов) (тип *L. tschitscherini* Sem.); Черниговка, 7 VI 1912 (Емельянов); Евсеевка, 8 VI 1910 (Шипгарев); Троицкое на оз. Ханка, 9 VI 1909 (Черский); Яковлевка, 8 и 28 VI 1926 (Дьяконов и Филиппен); Анучино, 1902 (колл. Семенова); Каягауз, бл. Владивостока, 22 VI 1927 (Норви).

Экология не известна. Данные по биологии, приведенные мною в 1944 г., относятся к *L. amurensis* Obenb.

Вид был описан А. П. Семеновым-Тянь-Шанским по одному ♂ в 1895 г. Экземпляр этот, из Сучана, 1890 г. имеется в коллекции Зоологического института с этикеткой «*Lampra tschitscherini* m. ♂ I 95, A. Semenov det.», написанной собственноручно Семеновым, однако, почему-то без обозначения «*furus*» и без золотого кружка, обычно сопровождавшего это обозначение у Семенова. Кроме этого экземпляра, такие же этикетки определения имеют две ♀, дата их определения обозначена «XII 98». Одна из них, с этикеткой «Амур» относится к этому же виду, другая, имевшая на своей булавке золотой кружок (обозначение типа!), без этикетки местоположения, должна быть отнесена к *L. amurensis* Obenb. Таким образом, в то время А. П. Семенов эти виды не различал. Приняв ошибочно последнюю ♀ за тип, я в своей работе 1944 г.

неправильно присвоил название *L. tschitscherini* виду *L. amurensis* Obenb.

Идентичность *L. tschitscherini* Sem. и *L. ussuriensis* Obenb. ясна из их описаний и особенно из таблицы для определения дальневосточных видов *Lampra* Обенбергера (1934), в которой этот автор, выделяя не известный ему в натуре вид *L. tschitscherini* по излишне подчеркнутому Семеновым признаку — выпуклости промежутков на надкрыльях (так его определить нельзя), — приводит этот вид на своем месте под именем *L. ussuriensis*, под каким названием он прекрасно определяется по своим чертам спереди передним ногам (признак, Семеновым не отмеченный, но ясный на типе), двуцветному шатку и по другим столь же ярким признакам.

7. *Lampra provosti* (Fairm.).

Fairmaire, 1887, Rev. Ent., VI : 321 (*Pocilonota*); Obenberger, 1930 : 352; он же, 1934 : 141.

Удлиненно овальный, сверху темнозеленый, металлически блестящий, с синеватым отливом, особенно отчетливым по боковым краям надкрылий. Низ, особенно вся грудь и ноги, сине-зеленые, брюшко более яркозеленого цвета. Переднеспинка с довольно широкой гладкой темносиней полоской посередине, по обеим сторонам которой вмяются гладкие темносиневато-фиолетовые небольшие рельефные пятна. На надкрыльях довольно многочисленны темносиневато-фиолетовые небольшие рельефные пятна. Лапки и усики черные, с металлическим отливом. Голова небольшая, лоб между глазами явственно сужен назад, с гладким блестящим рельефным пятном посередине, с продольной, довольно широкой, срединной бороздкой до переднего края переднеспинки, густо и довольно крупно точечная, покрыта светлыми, довольно редкими, направленными вперед полуторчаними волосками. Наличие с глубокой вырезкой, густо точечный. Усики не длинные с укороченным 2-м члеником; начиная с 5-го, членики усиков поперечно расширенные с закругленной вершиной. Передний край переднеспинки прямой, у основания переднеспинки слабо двувыемчатая, до середины с почти параллельным боковым краем, который от середины к вершине явственно суженно-закругленный. Сверху переднеспинка с двумя глубокими вдавлениями, в основной половине довольно густо точечная, причем точки на середине диска более мелкие и редкие, по бокам они становятся крупнее и гуще. Щиток не более чем вдвое шире своей длины, пятиугольный, явственно расширен от основания к вершине, слабо вдавленный посередине, не точечный, не блестящий, темносиневато-черный. Надкрылья слегка менее чем в $2\frac{1}{2}$ раза длиннее ширины плеч, темного втянуты за плечами, затем слегка расширены и по направлению к вершине суженно-закругленные, вершина не выемчатая, угловато заостренная. Надкрылья с правильными рядами узких неглубоких точечных бороздок, промежутки между бороздками широкие, плоские, густо морщинисто-точечные, боковой край надкрылий мелко зазубрен. Верх не покрыт волосками. Переднегрудь в редких светлых волосках, крупно и редко точечная, ее срединный отросток широкий, с заостренной вершиной, не сильно угловатый у тазиков. Брюшко густо точечное, покрыто редкими направленными назад тонкими волосками. 1-й членик задних лапок едва длиннее 2-го и значительно короче 2-го и 3-го вместе.

Длина 14 мм.

♀. Анальный стернит с полукруглой вырезкой.

Распространение. Китай: Пекин.

*8. *Lampra nobilissima* Mnh.

Mannerheim, 1852, Bull. Soc. Nat. Mosc., XXV : 278; Marseul, 1865 : 157; Kraatz, 1880 : 150; Якобсон, 1913 : 788; Théry, 1925, Bull. Mus. Par. : 4; Obenberger, 1930 : 352.

Удлиненно овальный, сверху не яркий, довольно темно металлически зеленый, местами с сплешатым отливом, низ яркозеленый, металлически блестящий. На боках переднеспинки и вдоль бокового края надкрылий имеется яркая красновато-золотистая кайма, сам боковой край зеленый. На переднеспинке посередине гладкая продольная срединная синяя полоса и несколько таких же рельефных пятен по обеим ее сторонам, на надкрыльях довольно многочисленные небольшие синие рельефные пятна. Антенны, кроме первых двух члеников, черные. Лоб между глазами явственно сужен назад, с выпуклым медно-красным рельефом посредине, весь густо и довольно мелко точечный, покрыт почти направленными вперед слегка торчащими светлыми волосками, наличник слабо вырезан, по сравнению со лбом, более равномерно точечный. Антенны едва достигают половины переднеспинки, 1-й членик их более чем вдвое длиннее 2-го и почти в $1\frac{1}{2}$ раза длиннее 3-го; начиная с 5-го членика, они расширены, последние членики поперечно-треугольные, с закругленными боковыми вершинами. Передний край переднеспинки слабо дугобразно вырезан, бока ее до середины почти параллельные, затем конически сужены закругленные к вершине. На задней половине диска сверху имеется два довольно глубоких впадения. Поверхность переднеспинки, кроме упомянутых выше рельефных пятен, густо и довольно мелко точечная. Щиток не сильно поперечный, менее чем в 3 раза шире своей длины, очень мелко точечно морщинистый. Надкрылья лишь слегка более чем вдвое длиннее своей общей ширины у плеча, за плечами слегка втянуты, затем явственно расширены назад, наибольшей ширины в вершинной трети с явственно зазубренным боковым краем и трехзубчатой вершиной. Надкрылья покрыты равномерно правильными не глубокими узкими точечными бороздками. Промежутки между бороздками значительно шире самих бороздок, кроме рельефных пятен, густо и довольно мелко точечные. Переднегрудь с прямым передним краем и сильными поперечными морщинками. За ним срединный отросток переднегрудки узкий, с заостренной вершиной. Переднегрудь покрыта редкими торчащими светлыми волосками; брюшко довольно редко точечное, покрыто редкими светлыми направленными назад полуприлегающими волосками; 1-й членик задних лапок слегка короче 2-го и 3-го вместе.

Длина 4.5—11 мм.

♂. Анальный стернит брюшка широко угловато вырезан, с сильно заостренными боковыми выступами.

♀. Анальный стернит брюшка с глубокой полукруглой вырезкой.

Распространение. Забайкалье, Приморский край. Монголия, Китай (Манчжурия, сев. провинции).

*9. *Lampra gloriosa* Mars.

Marseul, 1865 : 160; Kraatz, 1880 : 148; Guillebau, 1889 : 2; Якобсон, 1913 : 788; Porta, 1929 : 386; Obenberger, 1930 : 350; он же, 1933 : 58; Kaszab, 1940 : 87; — v. *chalcra* Obenberger, 1930 : 350; — *supraria* Obenberger, 1924, Cas. čs. spol. ent., XVIII : 94; — *chariessa* Obenberger, 1924, Jub. sb. čs. spol. ent. : 16.

Довольно правильно овальный, сверху яркозеленый, с металлическим блеском и широкой золотисто-красной каймой по бокам передне-

спинки, вдоль бокового края надкрылий, переднеспинка посредине с широкой, темносиневаато-фиолетовой рельефной полосой и 2—3 пятнами по обеим ее сторонам. Надкрылья с мелкими нугустыми темнофиолетовыми рельефными пятнами. Снизу зеленый с слабым синеватым отливом. Лапки и антенны, кроме 1-го членика, черные. Лоб между глазами явственно, довольно сильно сужен назад, с очень узкой линиейщитной бороздкой посредине, и медно-красным гладким, довольно большим рельефом между глазами, наличник с полукруглой вырезкой, вся голова густо и довольно крупно точечная, лоб покрыт светлыми полуторчащими направленными вперед волосками. Антенны короткие, значительно не достигают середины переднеспинки, 2-й и 3-й членики их равны по длине, 1-й слегка длиннее их, с сильно треугольно расширенными члениками, начиная с 4-го. Переднеспинка явственно поперечная, более чем в 1/2 раза шире своей длины, с дугообразно вырезающим передним краем, с закругленными боками, к основанию и к вершине равномерно слегка суженная, у основания менее суженная. Основание слабо двувыемчатое, мелко и довольно густо, за исключением рельефных пятен, точечное. Точечность особенно густая и крупная по бокам. Щиток поперечный, почти в 2 раза шире своей длины с не острыми задними углами, не точечный, выпуклый, темносиневаато-фиолетовый. Надкрылья не более чем вдвое длиннее общей ширины плеч, за плечами слегка вдауты, затем очень слабо расширены назад, наибольшей ширины в вершинах $2/3$, отсюда почти прямолинейно сужены к вершинам. Боковой край надкрылий шловоидно зазубрен, вершины обрублены, зазубрены, срединный зубец крупнее остальных и особенно выдается. Надкрылья покрыты узкими и глубокими точечными рядами, промежутки между которыми довольно широкие, плоские, за исключением рельефных пятен густо и мелко точечные. Переднегрудь с окаймленным передним краем, срединный отросток ее довольно широкий, треугольный, вся она густо точечная. 1-й членик задних лапок почти равен по длине двум следующим вместе.

Длина 13—15 мм.

♂. Анальный стернит густо и грубо точечный, с широкой трапециевидной вырезкой и оттянутыми задними углами.

♀. Анальный стернит менее густо точечный с узкой и довольно глубокой полукруглой вырезкой.

Р а с п р о с т р а н е н и е. Армения: Ереван, Балканский п-ов, Малая Азия, Иран, Ирак, Сирия.

10. *Lampra bellula* Lew.

Lewis, 1893, Journ. Linn. Soc. London, 24 : 329 (*Panchsuda*); Икобеов, 1913 : 788; Oberberger, 1930 : 348.

«Зеленый, с золотистыми боками; промежутки надкрылий с черными или медными пятнами. Усики черные, ноги зеленые. Длина 9—11 мм.

Светлозеленый, с золотистыми боками груди и надкрылий. Голова морщинисто-точечная, спереди золотистая, усики черные; грудь наибольшей ширины у середины, задние углы не острые, двувыемчатая у основания, с срединной черной линией, с двумя другими по каждой стороне, морщинистая у основания, густо точечная на диске, щиток поперечный, задние углы слабо выражены; надкрылья с точечными бороздками, промежутки морщинисто-точечные, с многочисленными черными пятнами, в одних рядах, и медными в других; вершины трехзубчатые. Ноги более или менее золотисто-зеленый. Ноги зеленые.

«Япония: Хоккаидо»

«Этот вид может быть обличен с *P. rutilans* F.» (Льюис, 1893).

11. *Lampra savioi* Pic.

Pic, 1923, *Mélanges Exot. Ent.*, 40 : 14.

Крупный эллиптической формы, весь ярко металлически зеленый, блестящий, с яркой, довольно широкой, золотисто-красной каймой от середины переднеспинки, вдоль боковых краев надкрылий до их вершины. Сам боковой край надкрылий от плеч на протяжении $\frac{2}{3}$ зеленый. На переднеспинке сверху посредине гладкая темносиняя полоса и такие же продолговатые пятна, покрытые редкими точками. На надкрыльях также же гладкие темносиние многочисленные небольшие рельефные пятна. Усики, кроме 1-го зеленого членика, передние голени и лапки черные, местами с зеленоватым металлическим блеском. Голова небольшая, сильно поперечная, лоб явственно сужен назад, с гладкой срединной полоской, посредине которой имеется узкая довольно глубокая бороздка. Лоб крупно, довольно густо и глубоко точечный, с золотисто-красными рельефами посредине, покрыт негустыми, белыми направленными вперед торчащими волосками. Наличник с трапециевидной вырезкой, отделен от лба высоким килем, густо и мелко точечный. Членики усиков, начиная с 5-го, треугольно расширены, поперечные с закругленной боковой вершиной. Передний край переднеспинки прямой, переднеспинка поперечная, не менее чем в $1\frac{1}{2}$ раза шире своей длины, с слегка расширенными до середины боковыми краями, окаймленными килем, боковые края затем слабо конически сужены к вершине, без килей. Переднеспинка довольно густо и не крупно точечная, точечность на синих пятнах более редкая. Щиток менее чем вдвое шире своей длины, с не острыми задними углами, густо и мелко точечный. Надкрылья немного более чем вдвое длиннее общей ширины плеч, за плечами слегка втянуты, затем слегка расширены (наибольшая ширина около $\frac{2}{3}$ общей длины), после чего почти прямолинейно сужены к трехкопечным вершинам, с правильными рядами точечных бороздок, бороздки узкие, довольно сильно углублены, промежутки между ними широкие, первые три слегка изогнуты и суживаются ко шву, промежутки между рельефными пятнами довольно густо и равномерно точечные. Боковой край надкрылий зазубрен, особенно мелко в вершинной половине. Боковая золотисто-красная полоска посредине особенно густо точечная. Вершины надкрылий покрыты редкими, короткими, светлыми волосками. Переднегрудь с прямым передним краем, задний отросток с не сильно расходящимися назад задними углами. Низ в не густых точках и прилегающих светлых волосках. 1-й членик задних лапок удлинен, лишь слегка короче 2-го и 3-го вместе.

Длина 15—16 мм.

♂. Анальный стернит с трапециевидной вырезкой.

♀. Анальный стернит с полукруглой вырезкой.

Распространение. Шанхай, Гонконг.

*12. *Lampra solieri* (Cast. et Gory).

Castelnau et Gory, 1837 : 116, T. 29, f. 159 (*Buprestis*); Marseul, 1865 : 162; Kraatz, 1880 : 150—151; Guillebau, 1889 : 10; Reitter, 1911 : 184; Якобсон, 1913 : 788; Porta, 1929 : 386; Рихтер, 1944 : 144; *hieroglyphica* Mulsant et God., 1854, *Ann. Soc. Linn. Lyon*, II : 5; *-guiraoi* Fairmaire, 1855, *Ann. Soc. Ent. Fr.*, (3), III : 345.

Овальный, сверху яркозеленый, металлически блестящий с пестро-зеленой довольно широкой золотисто-красной каймой от плеч вдоль

бокового края, с узкой синевато-фиолетовой гладкой срединной полоской и 1—2 такими же пятнами на переднеспинке и довольно многочисленными такими же пятнами на надкрыльях. Антенны и лапки черные. Голова явственно выпуклая; лоб сужен назад, с узкой глубокой бороздкой посредине на темени; голова густо и довольно крупно точечная, с выпуклым гладким рельефом посредине, покрыта редкими торчащими направленными вперед волосками. Антенны не достигают середины переднеспинки. 1-й членик их в $1\frac{1}{2}$ раза длиннее 2-го, почти равен по длине 3-му, сильно выпуклый, членики, начиная с 4-го, сильно расширены. Наличник явственно дуговидно довольно глубоко вырезан, густо точечный. Переднеспинка параллельносторонняя от основания до середины, затем слегка суженно закругленная, с двумя довольно глубокими впадинами у основания; кроме гладких рельефных питей, вся поверхность переднеспинки мелко и густо точечная. Щиток широкий, менее чем вдвое шире своей длины, от основания лишь слегка расширен назад, мелко морщинистый. Надкрылья лишь едва более чем вдвое длиннее ширины плеч, слегка втянуты за плечами, затем расширены назад, наибольшей ширины в вершинных $\frac{2}{3}$, покрыты правильными рядами тонких не углубленных точечных рядов, промежутки между которыми за исключением гладких рельефных питей густо и довольно грубо точечно-морщинистые. Боковой край надкрылий мелко пильчато зазубрен, вершины надкрылий также зазубрены, причем у шва и бокового края зубцы более удлиненные. Переднегрудь широкая, задний отросток ее широкий и короткий с явственно заостренной вершиной. Бровки густо и крупно точечные, 1-й членик задних лапок равен или едва длиннее 2-го.

Длина 8—9 мм.

3. Анальный стернит неглубоко вырезан с довольно сильно оттянутыми заостренными боковыми выступами.

4. Анальный стернит с глубокой, полукруглой вырезкой.

Р а с п р о с т р а н е н и е. Юг Еврап, части СССР, Алжир, Испания, южн. Франция и о-в Корсика, Измир (Смирна).

*13. *Lampra suvorovi* Obenb. (рис. 27).

Obenberger, 1934, Sh. ent. old. Nar. Mus. v. Praze, 12 : 109.

Экология. Рихтер, 1944 : 61.

Удлиненный, эллиптический, окраска сверху металлическая, ярко-зеленая, с золотисто-красной полоской по бокам переднеспинки и на надкрыльях от плеч к вершинам. Боковой край надкрылий в основной половине зеленый. На переднеспинке и промежутках надкрылий довольно многочисленные удлиненные синевато-фиолетовые рельефные пятна. Низ и ноги зеленые, металлически блестящие. Усики, кроме 1-го зеленого членика, черные. Голова небольшая, сильно поперечная, лоб явственно сужен назад, с очень тонкой продольной срединной бороздкой, крупно и довольно густо точечный, покрыт не густыми, светлыми, тонкими, торчащими волосками. За глазами голова очень мелко морщинисто-точечная. Наличник с неглубокой полукруглой вырезкой. Антенны едва достигают середины переднеспинки, в коротких, довольно густых и торчащих волосках, 1-й членик их короткий, 2-й почти вдвое длиннее 3-го, наиболее короткого членика, 4-й членик слегка короче 2-го. Начиная с 5-го, членики усиков сильно расширены, поперечно-треугольные, с закругленными боковыми вершинами. Переднеспинка с прямым передним краем и двувыемчатым основанием, поперечная, более чем в $1\frac{1}{2}$ раза шире своей длины. Бока

переднеспинки от основания до середины слегка расширенные, окаймлены толстыми килями, затем к вершине явственно конически суженные, без килей. Переднеспинка с тонкой гладкой линией, по обеим сторонам которой имеется по два довольно заметных вдавления на передней и задней половине диска. Щиток сильно поперечный, в длину составляет $\frac{2}{3}$ своей ширины, выдутый, с острыми боковыми задними углами, не густо точечно-морщинистый. Надкрылья не менее чем вдвое больше общей ширины у плеч, с явственными вдавлениями на плечах, от плеч слегка выемчаты, затем слегка расширены назад, наибольшей ширины в задних $\frac{2}{3}$, далее назад прямолинейно сужены к вершинам. Вершины их трехконтурные, боковой край надкрылий зазубрен. Гладкие рельефы наиболее многочисленны в пришовной части, к боковым краям надкрылий они становятся реже. Переднегрудь с прямым передним краем, задний отросток ее окаймлен, с нерезкими задними углами, после которых он сильно сужен к узко закругленной вершине. Переднегрудь вся крупно и довольно густо точечная. Низ довольно густо точечный, 1-й членик задних лапок по длине равен двум следующим вместе, низ в прилегающих точках светлых волосках.

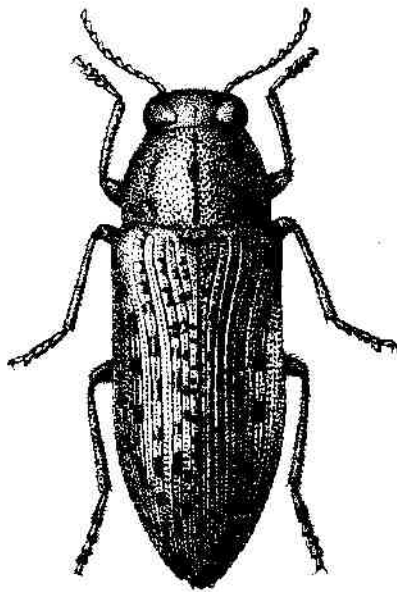


Рис. 27. *LampraAVOROSI* Obenb.

Длина 8—11 мм.
♂. Анальный стернит с трапециевидной вырезкой на вершине.

♀. Анальный стернит с полукруглой вырезкой на вершине.

Л и ч и н к а. Опорные площадки переднеспинки и переднегруды без измененных хетондов по краям бороздок, Y-образные бороздки переднеспинки — сильно расходящиеся назад, расстояние между их концами составляет менее половины длины свободной части каждой бороздки. По-

средине слабо расширенной вперед объединенной части этих бороздок имеется треугольное сильно склеротизованное желтое пятнышко. Объединенная часть Y-образных бороздок составляет 0.3 длины их свободных ветвей. Длина личинки до 15 мм.

Р а с п р о с т р а н е н и е. Приморский край: Океанская близ Владивостока, 14 VII 1937 (Рихтер); Кривой ключ, приток Сунутинки, Ворошиловского р-на, 17 VII 1937 (Рихтер); Тигровая, Сучанского р-на, 3 VI 1927 (Штакельберг); Яковлевка, Славского р-на, 17 VI 1926 (Сьякопов и Филиппов). Китай: Харбин.

Э к о л о г и я. Взрослые жуки встречаются нередко на стволах белокорого ильма (*Ulmus japonica* Sarg.), иногда и на других деревьях, например на монгольском дубе (*Quercus mongolica* Fisch.), однако всегда в непосредственной близости от деревьев ильма. Довольно значительный лет жуков наблюдался 12 VII 1937 в молодом порослевом насаждении на месте лесосеки на Горно-таежной станции Академии Наук СССР и 1 VII 1937 на старых, отдельно стоящих ильмах в пойме р. Сунутинки при впадении в нее р. Кривого ключа и несколько выше. Личинки были

добыты 4 VII 1937 из-под коры поврежденного затеской дерева белокорого ильма в Супутишском заповеднике, на окраине расчищенного участка в тайге по р. Каменке. Принадлежность их к этому виду установлена по наличию в камерах окукливания готовых к вылету взрослых жуков, причем этими камерами окукливания закупчивались ходы, совершенно подобные тем, что содержали личинок, но расположенные по стволу выше, вне участка, затененного высокой травой. Очевидно затенение несколько задержало развитие добытых личинок. Заселение этого дерева не было повторным и распространялось от 1 до 2 м от уровня почвы, выше глубокой затески, привлекавшей многочисленных насекомых обильным истечением сока. Ходы были прогрызены под корой, еле задевали заболонь, окукливание происходило также под корой; на поврежденных местах кора отсыхает, что ведет к дальнейшему отмиранию древесины и постепенному усыханию дерева. Стволы и сучья крупных ильмов в пойме р. Супутишки, где наблюдался лет этой златки, подвергались, повидимому, многолетнему заселению этим вредителем, причем часть из них частично или полностью усохла.

Этот вид биологически аналогичен европейским *Lampra decipiens* и *L. mirifica*, повреждающим вязы (*Ulmus*), и не менее опасен, чем они, для слегка поврежденных или находящихся в неблагоприятных условиях (периодическое затопление) деревьев.

*14. *Lampra mirifica* Muls.

Mulsant, 1855, Ann. Soc. Linn. Lyon : 146; Kraatz, 1880 : 149; Якобсон, 1913 : 788; Obenberger, 1930 : 351; он же, 1933 : 59; Théry, 1930 : 255; — *rutilans* Castelnau et Gory, 1837 : 115, T. 29, f. 158 (*Buprestis*); — *decipiens* Marseul, 1865 : 161; Guillebau, 1889 : 3, 210; Abeille de Perrin, 1896, Rev. Ent., XV : 276; Porta, 1929, Faun. Col. Ital., III : 386; — *dives* Gozis, 1889, Rev. Ent., VIII : 90. — *v. picta* Obenberger, 1924, Jub. Sb. ts. spol. ent. : 17; — *v. caucasica* Obenberger, 1934 : 115.

Экология. Ferris, 1876, Ann. Soc. Ent. Fr., (5), VI : 191; Richard, 1888 - 1889, Feuille Jeun. Nat., XIX : 51; Xambou, 1892, Rev. Ent., XI : 246—247; Caillet, 1914, Cat. Col. Prov., II : 468; Peyerinhoff, 1926, Ann. Soc. Ent. Fr., XCV : 338; Obenberger, 1933 : 59.

Узкий, эллиптический, сверху зеленый или синеваато-зеленый с довольно широкой золотисто-красной перевязью от середины передне-спинки вдоль бокового края надкрылий. Антенны черные. Узкая срединная полоска, несколько пятен на диске и довольно многочисленные небольшие пятна на надкрыльях темносиневаато-фиолетовые.

Голова очень густо и крупно точечная с сильно выпуклым медно-красным рельефом посредине, покрыта редкими, направленными вперед светлыми волосками, с узкой и глубокой срединной бороздкой на темени. Наличник с глубокой вырезкой посредине.

Антенны не доходят до середины передне-спинки, начиная с 4-го члена, сильно поперечно расширенные, 1-й членник значительно утолщен, слегка длиннее 2-го, 3-й почти равен 2-му. Передне-спинка явственно поперечная, более чем в $1\frac{1}{2}$ раза шире своей длины, от основания до середины почти параллельносторонняя, затем сужено закругленная к вершине. Передний край передне-спинки почти прямой, слабо вырезан, передне-спинка вся, кроме гладких рельефов, очень густо и крупно точечная. Щиток сильно поперечный, почти в 4 раза шире своей длины с заостренными задними углами, с тремя продольными бороздками, густо и мелко точечно морщинистый. Надкрылья не менее чем в $2\frac{1}{2}$ раза длиннее общей ширины у плеч, за плечами слегка втянуты, затем заметно расширены, наибольшей ширины в верхних двух третях, затем закругленно сужены к довольно мелко зубчатой вершине. Боковой край

надкрылий мелко пиловидно зазубрен. Поверхность надкрылий покрыта правильными рядами тонких и довольно глубоких точечных бороздок, промежутки между которыми, за исключением гладких рельефов, мелко и густо точечные. Брюшко крупно и довольно густо точечное, покрыто направленными назад волосками. Переднегрудь густо точечная, задний отросток ее угловато расширен к передним тазикам. 1-й членик задних лапок явственно короче двух следующих вместе.

♂ Длина 10.5—14 мм.

♀. Анальный стернит с трапециевидной вырезкой, задние углы ее заостренно оттянуты.

♀. Анальный стернит с полукруглой вырезкой, задние углы его не оттянуты.

Распространение. Крым. Южн. Европа.

Экология. Под корой и в заболони *Ulmus campestris*, отмирающих и мертвых ив, найден также на дубе и буке. По Райлю (Caillol), личинки вызывают вздутия на ветвях ив.

15. *Lampra vicina* Guilleb.

Guillebeau, 1889, Rev. Ent., VIII : 3; Ивобсон, 1913 : 788; Obenberger, 1930 : 156.

Широко овальный, сверху уплощенный, темнозеленовато-синий с золотистой не яркой полоской по бокам переднеспинки вдоль бокового края надкрылий, с темносиневато-фиолетовой довольно широкой срединной полоской на переднеспинке и двумя такими же пятнами по обеим ее сторонам и довольно многочисленными, местами слившимися пятнами такого же цвета на надкрыльях. Низ темнозеленый, антенны темные, иногда с металлическим отливом.

Лоб с сильно выпуклым блестящим, гладким, зеленовато-медным пятном посредине, густо и грубо точечный, покрыт короткими прямыми торчащими светлыми волосками. Наличник довольно глубоко вырезан. Темя также густо точечное с глубокой не очень узкой продольной бороздкой посредине. Антенны едва достигают середины переднеспинки, 1-й их членик по длине почти равен 4-му, 2-й и 3-й равны между собой, но слегка короче 4-го, остальные также короче 4-го, но сильнее расширены, с закругленной паружной вершиной. Переднеспинка с слабо двувьемчатой вырезанным передним краем, от основания до середины параллельная, затем суженно закруглена к переднему краю, поверхность ее, кроме гладкой полосы и рельефных пятен, густо и довольно мелко точечная. Переднеспинка с двумя косыми, неглубокими вдавлениями у основания. Щиток выпуклый, синевато-фиолетовый, не более чем в 3 раза шире своей длины. Надкрылья слегка, менее чем вдвое, длиннее облей ширины плеч, за плечами слегка тянуты, затем заметно расширены, наибольшей ширины в вершинной трети, отсюда сужены к вершинам, боковой край надкрылий пиловидно зазубрен, вершины треугольно заострены, также зазубрены. Надкрылья покрыты очень тонкими правильными точечными рядами, промежутки между которыми широкие, кроме гладких рельефных пятен, густо и грубо точечные. Переднегрудь грубо и густо точечная, срединный отросток ее довольно широкий, задние углы его не оттянуты. 1-й членик задних лапок явственно длиннее двух следующих вместе. Брюшко густо точечное.

♂ Длина 10—14 мм.

♀. Анальный стернит с широкой, трапециевидной вырезкой.

♀. Анальный стернит с полукруглой вырезкой.

Распространение. Сирия.

16. *Lampra nadezhdae* Sem.

Семенов, 1909, Русск. энт. обзор., VIII : 314—319; он же, 1927, там же, XXI : 233; Obenberger, 1930 : 352. — *circumciliata* Obenberger, 1927, Cas. čs. spol. ent., XXIV : 82; — *x. montana* Obenberger, 1924, Jub. sb. čs. spol. ent. : 17.

Довольно широко овальный, сверху темнозеленый с синеватым отливом, низ темнозеленый, с узкой золотистой блестящей каймой от задних углов переднеспинки вдоль бокового края надкрылий, с темнофиолетово-синей рельефной полоской с несколькими пятнами посредине переднеспинки и многочисленными небольшими такими же пятнами на надкрыльях. Телу сужено назад, с узкой продольной срединной бороздкой, мелко и густо точечное. Лоб слегка вдавленный, с небольшим медно-красным вышуклым рельефом посредине, густо точечный, покрыт редкими торчащими светлыми волосками. Наличник с широкой полукруглой вырезкой, мелко точечный. На боковых краях наличника имеется по одному лучку торчащих светлых волосков. Антенны едва достигают середины переднеспинки, пильчатые. Переднеспинка значительно более чем в $1\frac{1}{2}$ раза шире своей длины, от основания к середине почти параллельносторонняя, затем закругленно сужена к вершине, передний край ее слабо вырезан, вся поверхность за исключением гладких рельефов довольно мелко и густо точечная. Щиток поперечный, не менее чем в 3 раза шире своей длины, задние углы его закругленные, поверхность гладкая или мелко морщинистая. Надкрылья темного более чем вдвое длиннее общей ширины плеч, за плечами слегка втянуты, затем расширены, наибольшей ширины за серединой, затем почти прямолинейно слегка закругленно сужены к мелко зубчатой вершине. Боковой край надкрылий мелко пилообразно зазубрен. Поверхность надкрылий покрыта правильными рядами тонких, довольно глубоких точечных бороздок, промежутки между которыми широкие, плоские, за исключением гладких рельефов мелко и довольно густо точечные. Точечность особенно гущена по бокам надкрылий. Переднегрудь не густо точечная, с явственно выраженными угловатыми расширениями к тазикам, покрыта торчащими волосками. 4-й членик задних лапок заметно длиннее 2-го и 3-го вместе.

Длина 9—12 мм.

♂. Анальный стернит с широкой, трапециевидной вырезкой и оттянутыми боковыми углами, переднегрудь в густых торчащих волосках.

♀. Анальный стернит с небольшой полукруглой вырезкой, переднегрудь без густых торчащих волосков.

Распространение. Иран: Ала-даг.

17. *Lampra fuerki* Ganglb.

Ganglbauer, 1882, Wien. Ent. Ztg., I : 135; Кробсон, 1913 : 788; Obenberger, 1930 : 356.

Продолговато овальный, яркозеленый, металлически блестящий с золотисто-красноватой каймой от задних углов переднеспинки вдоль бокового края надкрылий, причем кайма эта особенно яркая на плечах. Переднеспинка посредине с узкой гладкой темной синевато-бронзовой полоской. На надкрыльях многочисленные, очень мелкие синевато-фиолетовые пятна. Низ яркозолотисто-зеленый, антенны темные, без металлического блеска.

Голова небольшая, лоб с двумя темносиневато-бронзовыми рельефными пятнами, темя заметно сужено, наличник глубоко вырезан, вся голова густо и грубо точечная, точечность паличника гуще и мельче. Голова покрыта негустыми светлыми волосками. Антенны доходят до середины переднеспинки, толстые. 1-й и 2-й членики их шаровидные, 1-й слегка длиннее 2-го. 3-й толще и едва длиннее 1-го. Начиная с 4-го, членики сильно попеременно расширенные. Переднеспинка более чем в $1\frac{1}{2}$ раза, почти вдвое, шире своей длины, от основания до середины почти параллельносторонняя, затем боковой край ее равномерно закругленно сужен вперед. Передний край переднеспинки слабо дуговидно вырезан, вся поверхность мелко, довольно густо и за исключением гладкой срединной полоски и небольших участков около нее равномерно точечная. Щиток небольшой, сильно поперечный, не менее чем в 3 раза шире своей длины, с сильно заостренными задними углами, угловато вытянут также и ко шву, мелко морщинистый. Надкрылья слегка более чем вдвое длиннее общей ширины плеч, от плеч почти параллельные, до вершинной трети затем равномерно сужены к вершинам. Боковой край надкрылий пило-видно зазубрен, вершины трехконечные, сильно зазубренные. На вершинах надкрылий явственные негустые светлые торчащие волоски. Надкрылья покрыты правильными рядами неглубоких узких точечных бороздок, промежутки между которыми плоские, довольно широкие, за исключением рельефных пятен мелко и довольно равномерно точечные. Средний отросток переднегруди удлинненный. 1-й членик задних лапок явственно длиннее двух следующих вместе.

Длина 15—15.5 мм.

♂. Анальный стернит с широкой трапециевидной вырезкой, с треугольно заостренными боковыми углами. Отросток переднегруди гуще точечный, покрыт торчащими волосками.

♀. Переднегрудь очень редко точечная, блестящая, не покрыта волосками. Анальный стернит с неглубокой полукруглой вырезкой.

Распространение. Иран: Горган (Астрабад).

От всех близких видов отличается очень густыми щетинковидными белыми волосками на внутренней стороне задних тазиков и задних бедер ♂. Сверху очень похож на *Lampra rutilans*, но гладкие, блестящие пятна на надкрыльях еще меньше и многочисленнее, чем у обычных экземпляров последнего. Переднеспинка также сходна с *L. rutilans* по отсутствию гладких черных продольных пятен, однако у *L. tuerki* отсутствуют также характерные для *L. rutilans* направленные к щитку косые вдавления у основания. Анальный стернит ♂ вырезан, как у *L. rutilans*, однако боковые выступы у *L. tuerki* острее, хотя и не такие острые, как у *L. decipiens*.

*18. *Lampra decipiens* (Gebler) (рис. 28).

Gebler, 1847, Bull. Soc. Nat. Mosc., XX : 407 (117) (*Puccilonota*): Kiesenwetter, 1857 : 46; Kraatz, 1880 : 116; Scillitz, 1891, Fauna Trans-sylv.: 171; Reitter, 1911 : 184; Якобсон, 1913 : 788; Porta, 1929, Faun. Col. Ital., III : 386; Obenberger, 1930 : 348, 349; Obenberger, 1933 : 61; Kaszab, 1940 : 87; Рухтер, 1944 : 144; Степанов, 1948 : 242; Рухтер, 1950 : 154. — *limbata* Mannerheim, 1852, Bull. Soc. Nat. Mosc., XXV : 22; — *diox* Guillebau, 1889, Rev. Ent., VIII : 7; — *rutilans* Gebler, 1830, Ledeburs Reise, II : 77; — ab. *deaurata* Obenberger, 1924, Jub. sb. čes. spol. ent. : 374; — v. *purkyni* Obenberger, 1934 : 115.

Экология: Mulsant, 1859, Ann. Soc. Linn. Lyon, II : 6; on me, Opusc. Ent., XI : 86—88; Perris, 1876, Ann. Soc. Ent. Fr., V : 191 (*mirifica* Muls.); on me, 1877, Lary. d. Col. : 131; Richard, 1888—1889, Feuille jeun. Natur., XIX : 50—51; on me, 1889, Échange, V : 6—7; Judeich-Nietsche, 1895, Lehrb. mitteleur. Forstins., I :

318; Barbey, 1913, *Traité entom. forest.*: 513; Reineck, 1919, *Deut. Ent. Ztschr.*: 213—214; Nüsslin—Rhumblor, 1922, *Forstinsektenkunde*: 159, 162; Escherich, 1923, *Forstins. Mitteleur.*, II: 140—141; Sorauer-Reh, 1928, *Handb. Pflanzenkrankh.*, IV, II: 137; Obenberger, 1933: 61; Степанов, 1948: 245.

Овальный, сверху темпозеленый с синеватым металлическим отливом, задние углы переднеспинки золотистые, блестящие. На надкрыльях имеется черезка, такая же золотистая полоска от плеч до вершины. На переднеспинке узкая продольная гладкая темная полоска посредине и несколько таких же небольших пятен по бокам. На надкрыльях небольшие темносиневато-фиолетовые гладкие рельефные пятна, неравномерно распределенные, более обильные на промежутках близ шва. Низ темно-зеленый, лапки и антенны черные. Голова небольшая, лоб явственно сужен назад, крупно и густо точечный с узкой, гладкой линией на темени посредине, покрыт редкими направленными вперед светлыми волосками. Лоб между глазами крупно и грубо точечный, медно блестящий, наличник с глубокой, треугольной вырезкой. Антенны едва достигают середины переднеспинки, их 1-й членик в $1\frac{1}{2}$ раза длиннее 2-го и равен 3-му по длине, начиная с 4-го, членики попеременно расширены. Переднеспинка с слабо двувыемчатым основанием и почти прямым передним краем, бока ее от основания слегка расширены до середины и окаймлены килиями, затем суженно закруглены к вершине. Вся поверхность переднеспинки покрыта густыми и некрупными точками. Переднеспинка с вдавлениями по обеим сторонам середины, перед основанием. Щиток явственно поперечный, с острыми задними углами, заметно вышуклый, темпосиневато-фиолетовый, гладкий, матовый. Надкрылья почти в $2\frac{1}{2}$ раза длиннее общей ширины плеч, за плечами слегка втянуты, затем явственно расширены назад, наибольшей ширины в вершинных $\frac{2}{3}$, отсюда равномерно суженные к обрубленным зазубренным вершинам. Боковой край надкрылий мелко зазубрен. Надкрылья равномерно покрыты узкими, неглубокими точечными рядами, промежутки между ними, кроме рельефных пятен, равномерно довольно мелко и густо точечны. Передний край переднегруди прямой, переднегрудь густо точечная, в коротких светлых волосках, срединный отросток ее с слегка притупленной вершиной, углы его у передних тазиков не резко выражены. Брюшко густо точечно-морщинистое, 1-й членик задних лапок удлинен, длиннее двух следующих вместе.

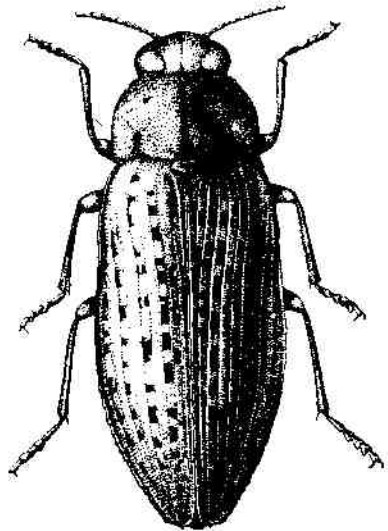


Рис. 28. *Lampra decipiens* (Gehl.).

Длина 10—14 мм.

3. Анальный стернит с широкой, неглубокой угловатой вырезкой.

4. Анальный стернит с глубокой полукруглой вершиной.

Л и ч и н к а. Укороченных измененных хетонидов по краям Y-образных бороздок очень немного, они образуют кое-где короткие ряды по несколько штук, Y-образные бороздки на левом и меньший угол расходятся назад, расстояние между их концами едва превышает половину длины свободной части Y-образных

бороздок равна 0.3 длины их свободных частей; объединенная часть без сильнее склеротизованного пятнышка, сильно расширена вперед.

Распространение. Европейская часть СССР от Белоруссии, Московской обл. до Молдавии, Крыма, Ставропольского края, Чкаловской обл.; Западно-Казахстанская обл., Приморский край. Зап. Европа.

Экология. Личинка развивается под корой берез, взрослые прячутся в листе язвов и берез. Часто смешивается с *L. mirifica*.

*19. *Lampra rutilans* (F).

Fabricius, 1777, Gen. Ins.: 235 (*Buprestis*); Lacordaire et Boisduval, 1835, Faun. Ent. Par., I: 596; Kiesenwetter, 1857: 44; Marscul, 1865: 159; Kraatz, 1880: 146; Guillebau, 1889: 8; Reitter, 1911: 183, T. 118, f. 14; Якобсон, 1913: 788, T. 35, рис. 11; Porta, 1929, Fauna. Col. Ital., III: 386; Obenberger, 1930: 354-355; он же, 1933: 60; Kaszab, 1940: 87; Пухреп, 1944: 144; он же, 1950: 154; — *auruginosa* Herbst, 1790, Schrift. Berl. Naturf. Freunde, I: 91; — *rustica* Schrank, 1871, Enum.: 194; — *fastuosa* Jacquin, 1871, Misc. Austr., II: 385, T. 23, f. 2; — ab. *immaculata* Schilsky, 1888, Deut. Ent. Ztschr., XXXII: 187; — *inornata* Théry, 1897, Ann. Soc. Ent. Fr., LXVI: 367; — ab. *tyli* Obenberger, 1919, Čas. čs. spol. ent., XVI: 35.

Экология. Chapuis et Camlèze, 1853, Cat. Larves, Mém. Soc. Sc. Liège, XIII: 475-476, T. 4, f. 6; Kiesenwetter, 1857: 46; Reiber, 1874, Bull. Soc. Hist. Nat. Colmar, XV: 469; Dillen, 1875, Ann. Soc. Ent. Fr., (5), V, Bull.: CLXXIII; Taschenberg, 1879, Insectenkunde, II: 56, f. 57 (личинка); Girard, 1879, An. ut. et nuis., II: 41; Altum, 1881, Forstzool., III: 121, f. 7; Xamheu, 1892, Rev. Ent., XI: 247; Judeich-Nietsche, 1893, Lehrb. d. mittteleur. Forstinsektk., I: 317, 318, f. 116; Eckstein, 1897, Forstl. Zool.: 379; Barbey, 1913, Trait. Ent. for.: 501; Bedel, 1921, Faun. Col. Bass. Seine, IV, 2: 179; Obenberger, 1919, Čas. čs. spol. ent., XVI: 35; Nüsslin-Rhumbler, 1922, Forstinsektenk.: 159, 162, 164, f. 101, 102; Escherich, 1923, Forstins. Mitteleur., II: 140-141, f. 64, 65; Sorauer-Reh, 1928, Handb. Pflanzenkr., IV, 2: 137; Obenberger, 1933: 60; Гусев и Римский-Корсаков, 1940, Опред. поврежд. и куст.: 318; Положенцев и Коровина, 1948: 56; Шльинский, 1948, Опред. яйцекл., лич. и кукл.: 286.

Овальный, сверху яркозеленый с довольно яркой золотисто-красной каймой по бокам переднеспинки, вдоль бокового края надкрылий, внешний край надкрылий зеленый. Переднеспинка с узкой, едва заметной, обычно укороченной к вершине темносиневато-фиолетовой полоской, иногда с несколькими такими же пятнами по бокам. На надкрыльях немногочисленные небольшие синевато-фиолетовые темные пятна, более обильные на боках. Низ яркозеленый, антенны, голени и лапки черные. Лоб сильно сужен назад, с узкой, глубокой срединной бороздкой на темени, крупно и густо точечный, между глазами медно-красный, покрыт редкими, тонкими, торчащими волосками. Наличник слабо поукругло вырезан. Антенны короткие, едва достигают середины переднеспинки, их 1-й членик в $1\frac{1}{2}$ раза длиннее 2-го и почти такой же длины, как 3-й; начиная с 4-го, членики сильно поперечно расширены. Переднеспинка у основания слабо двувыемчатая, бока ее слегка расширены от основания до середины, затем суженно закруглены к вершине. Сверху посредине переднеспинки имеется узкая тонкая короткая гладкая линия, иногда синевато-фиолетового цвета. По обеим ее сторонам глубокие вдавления, иногда и сильные рельефные пятна, поверхность переднеспинки довольно мелко и очень густо точечная. Щиток не сильно поперечный, не более чем вдвое шире своей длины, с острыми задними углами и слегка угловато заостренным задним краем, очень мелко морщинистый, зеленый. Надкрылья лишь едва более чем вдвое длиннее ширины плеч, за плечами слегка сжаты, затем явственно расширены назад, наибольшей ширины в вершинных $\frac{2}{3}$, отсюда конически сужены к треугольно зазубренной вершине. Боковой край надкрылий равномерно пилообразно зазубрен.

Надкрылья покрыты равномерными рядами довольно глубоких и узких точечных бороздок, промежутки между которыми, за исключением рельефных пятен довольно густо и равномерно покрыты большими точками. Переднегрудь густо и грубо точечная, срединный отросток ее явственно заострен на вершине, углы у передних тазиков не резкие. Брюшко довольно густо и равномерно точечное, густо покрыто светлыми, прилегающими волосками. 1-й членик задних лапок удлинён, явственно длиннее двух следующих вместе.

Длина 11—15 мм.

♂. Анальный стернит с очень небольшой угловатой вырезкой, задние углы которой сильно заостренно оттянуты.

♀. Анальный стернит с едва заметной полукруглой вырезкой.

Распространение. Европейская часть СССР на север до Воронежской обл., Крым, Закавказье. Зап. Европа, сев. Африка.

Экология. Очень опасен на ливах, иногда вредит и бунам. Встречается под корой мертвых и умирающих деревьев, но также довольно часто в заболони живых деревьев, покрытых толстой корой. По Обенбергеру, эти личинки причиняли значительный вред древесным насаждениям в окрестностях Праги, Писека и т. д. Личинки предпочитают деревья, хорошо прогреваемые солнцем. В окрестности Писека эти личинки часто встречались в старой липовой аллее. Когда была построена недалеко от этих лип высокая стена, которая затеняла деревья, личинки *Lampra* исчезли. Встречаются с мая по август.

20. *Lampra klapaleki* Obenb.

Obenberger, 1924, Jub. sb. čs. spol. ent. : 17; он же, 1930 : 351; Théry, 1925, Bull. Mus. Nat. Hist. Natur. : 606.

«Окраска верха, как у *L. mirifica* Guill. или *L. decipiens* Gebl. Изумрудный, с красной каемкой, густо покрыт синеваато-фиолетовыми пятнами. Снизу яркоизумрудный с синеватым отливом, форма тела, как у *L. modesta* Guill. Голова выпуклая, крупно и густо точечная, сетчатая скульптура отсутствует или по крайней мере неясственная, лоб к темени немного суженный, на $1\frac{1}{4}$ шире длины. Грудь длиннее своей ширины почти в $1\frac{1}{2}$ раза, у основания наибольшей ширины, до середины параллельно-крайняя, отсюда к вершине закругленная, довольно сильно суженная, спереди дугобразно вырезана, бока с глубоким тонким вдавлением линейной формы; спереди эти вдавления расходятся и расположась в основной части. Грудь посредине с узкой синеваато-фиолетовой полосой, с боков с двумя (1+1) посредине прерванными перевязями, как у *mirifica*. Щиток короткий, но очень широкий, вчетверо длиннее своей ширины. Надкрылья продолговатые, в $2\frac{1}{2}$ раза шире своей длины, до середины параллельные, затем к вершине продолговато дуговидно сужены, сами вершины широко обрублены. Надкрылья с точечными бороздками, скульптура бороздок и промежутков одинакова, подобна *gloriosa*, т. е. промежутки плоские и широкие. Черные пятна на надкрыльях, как у *mirifica*, значительно гуще, более многочисленны. Вершина анального сегмента (♀♀?) тонко окаймлена и двузубчатая, боковой край анального сегмента у середины своей длины угловато вырезан. Отросток переднегрудки окаймлен и не густо, просто точечный. Тело снизу почти гладкое, волоски редкие; почти неясственные, серые. Сирия.

«Дл. 15 мм, ширина 5 мм.

«Этот вид близок *gloriosa*, но отличается от него, вероятно, более сильно продолговатым телом, суженностью, сильно коротким и очень широким щитком, формой анальных сегментов и т. д. От *modesta* Guill., к которому близок по форме, отличается по вдавлениям груди и большей ширине промежутков (у *modesta* более узких и более выпуклых), большей ширине и укороченности груди, форме анального сегмента (вершина которого у *modesta* более широко вырезана, а бока простые). Скульптура, как у *mirifica* Guill.

«С другими видами этого рода не сравнима, по скульптуре похожа на *mirifica*, но и от нее и от всех близких видов с первого взгляда отличается очень широким щитком». (Обенбергер, 1924).

*21. *Lampra bella* Cast. et Gory (рис. 29).

Castellan et Gory, 1840. Mem. Suppl. IV : 116, T. 20, P. 144; Marseul, 1865 : 164; Kraatz, 1880 : 152; Guillebau, 1889 : 11; Икобец, 1913 : 789; Obenberger, 1930 : 347—348; он же, 1933 : 63; — v. *major* Kraatz, 1880 : 151; — *balkanica* Kirschberg, 1876, Ent. Monatsbl., 1 : 29; — m. *semiobliterata* Pic, 1915, Echange, XXXI : 5.

Экология. Тер-Григорян, 1941, Зоол. сб. Арм. фид. Акад. Наук, II : 57—60.

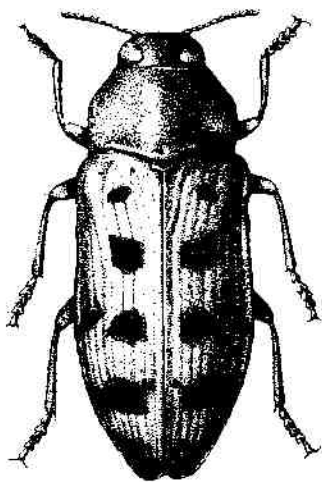


Рис. 29. *Lampra bella* Cast. et Gory.

Продолговато овальный, сверху выпуклый, голова и переднеспинка зеленые, последняя с двумя синими пятнами у основания, щиток синий, надкрылья золотисто-зеленые, с красным блеском, с пятью черно-синими крупными пятнами, расположенными в продольный ряд и несколькими мелкими вдоль бокового края. Нижняя сторона, наличник и конечности синие. Голова небольшая, с крупными, сильно сближенными на темени глазами, ширина темени приблизительно равна ширине глаза. Лоб неровный, с приподнятым треугольником посредине, равномерно густо точечный, в светлых волосках; наличник спереди угловато выемчат,

от лба не отделен поперечным килем, антенны короткие, их членики, начиная с 6-го, сильно поперечно расширены, шире своей длины. Переднеспинка поперечная, ее ширина больше длины в $1\frac{2}{3}$ раза; передний край слабо выемчатый, основание резко двувыемчатое, наибольшая ширина у середины, откуда бока сильно, почти прямолинейно, сужены вперед и несколько слабее назад, к прямым задним углам. Середина переднеспинки мелкоточечная, по средней линии вовсе лишена точек, так же как и в пределах синих пятен, вытянутых продольно в базальной половине по обе стороны недалеко от средней гладкой полоски; латерально от синих пятен расположены резкие, крупно и густо точечные поперечные вдавления, доходящие до задних углов; передний край за глазами окаймлен резкой бороздкой, довольно далеко отстоящей от края. Острый боковой край переднеспинки продолжен только меньше чем на половину ее длины вперед от задних углов; впереди боковой край совершенно закруглен. Щиток сильно поперечный, более чем в 3 раза шире своей длины. Надкрылья выпуклые, почти параллельносторонние от плеч до $\frac{3}{4}$ длины, далее закругленно сужены к срезанным или к закругленным вершинам,

непосредственно за плечами слабо выемчатые, длина их превосходит общую ширину в 1.8 раза. Точечные бороздки неглубокие, но явственные по всей поверхности надкрылий; промежутки плоские, широкие, первый у шва сглаженный, следующие точечные, боковые — поперечно морщинистые, в пределах черно-синих пятен сглаженные. Пятна надкрылий угловатые, неправильные, образуют продольный ряд у середины вдоль шва, первое часто маленькое или отсутствует (м. *semiobliterata* Pic), четвертое и пятое образуют поперечные перемычки, пятое лежит почти на вершине, боковые мелкие пятна — по самому краю надкрылий. Форма вершин надкрылий изменчива — от почти прямо срезанных до закругленных по отдельности; и в том, и в другом случае шовный зубчик едва выражен или отсутствует. Бока переднегруди покрыты широкими точками; бока средней части переднеспинки густо точечные и волосистые. Передний край ее посредине с маленькой выемкой; по бокам у середины впереди имеется несколько изогнутых слабых морщинок; задний отросток на боках выемчатый, окаймлен с боков явственной бороздкой из слившихся точек, вершина его не окаймлена. Срединная бороздка проходит через всю заднегрудь. Бока среднегруди продольно морщинистые. Эпиплевры ее гладкие, бока заднегруди густо точечные и волосистые, середина с более редкой пунктировкой; брюшко густо точечное, по бокам волосистое, посредине несколько сглаженное, волоски желтоватые, не белые.

Длина 10—14 мм.

♂. Вся середина груди от переднего края переднегруди до внутренних краев задних тазиков и 1-й стернит брюшка впереди посредине в густых длинных серых волосках. Анальный стернит с неглубокой выемкой в виде прямоугольника; боковые зубцы оттянуты в короткие острия.

♀. Грудь посредине гладкая блестящая, редко точечная, без волосков; анальный стернит с такой же, но более глубокой вырезкой.

Л и ч и н к а. Верхняя губа с четырьмя продольными киями, слабо-трехлопастная, наличник с сильно развитым поперечным килем, спереди посредине дуговидно выемчатый, боковые части его киля дуговидно закругленные, антеннальные склериты также отделены высоким боковым краевым килем наличника; боковые части наличника позади киля грубо косо морщинистые, перед ним — мелко продольно морщинистые, с двумя треугольными зубчиками против краев верхней губы. Срединные ямки поры широко расставленные. Структура переднеспинки отличается сильным развитием измененных хетоидов, образующих суживающуюся назад непрерывную кайму вдоль краев Y-образных бороздок переднеспинки; последние сильнее, чем у других видов этого рода, расходятся назад; расстояние между их концами составляет 0.6 длины свободной части каждой бороздки. Длина объединенной части Y-образных бороздок составляет 0.8 длины их свободных ветвей: объединенная часть без сильнее склеротизованного и сильнее окрашенного пятна.

Р а с п р о с т р а н е н и е. Армения: Мегринский и Аллавердский р-ны; Нагорный Карабах: Степанакерт. Болгария, Греция, Македония и Турция. Описан из Малой Азии.

Э к о л о г и я. Повреждает черешни (*Prunus avium*), реже вишни (*P. cerasus*). Заселению подвергаются стволы диаметром 20—50 см, личинки протачивают ходы под тонкой корой и в толще толстой коры; окукливание происходит в древесине; выходные отверстия овальные, 5×4 мм. Заселение стволов этой златкой приводит иногда к усыханию целых деревьев; для Мегринского района характерен большой сравнительно процент жуков, погибающих в ходах; причину этого явления мне в 1938 г.

не удалось выяснить, во всяком случае налицо какой-то неблагоприятный фактор, действующий в условиях восточного оторванного участка ареала этого вида.

Сам по себе ареал *Lampra bella* Gory интересен в том отношении, что в разрыве ареала этой златки в пределах лесной северной Армении и южной Грузии имеется ее кормовое растение — черешня, как в виде дикой формы, так и в виде культурных форм, а также вишня. Повидимому, ареал *Lampra bella* мог быть сплошным тогда, когда условия климата этих мест были более ксерофильными, как это теперь наблюдается в Мегри, Нагорном Карабахе, Малой Азии и т. д., т. е. в ксеротермические периоды. Повидимому, древний вид, морфологически сильно изолированный как во взрослой, так и в личиночной фазах.

22. *Lampra festiva* (L.)

Linnaeus, 1758, Syst. Nat., ed. X, 1 : 663 (*Buprestis*): Castelnau et Gory, 1837 : 117, T. 30, f. 161 (*Buprestis*): Kiesenwetter, 1857 : 47, 708; Marscul, 1865 : 163; Guillebau, 1889 : 11; Reitter, 1911 : 184; Якобсон, 1913 : 788; Porta, 1929 : 386; Obenberger, 1930 : 349—350; он же, 1933 : 62; Théry, 1930 : 258; он же, 1942 : 58; Kaszab, 1940 : 87; — *decemmaculata* Rossi, 1794, Mant. Ins., II : 101, T. 3, f. E; — *decempunctata* Fabricius, 1798, Suppl. Ent. Syst. : 136; *m. corulans* Hoshcek, 1929, Ann. Mus. Civ. Stor. Nat. Genova, LIII : 392; — *m. bonnairei* Fairmaire, 1884, Compt. rend. Soc. Ent. Belg., XXVIII : 64; — *m. marani* Obenberger, 1933 : 62.

Экология. Lucciani, 1845, Ann. Soc. Ent. Fr., (2), III, Bull. : 112, Kaltenbach, 1874, Pflanzenfeinde : 680; Nambou, 1892, Rev. Ent., XI : 248—250; Warnier, 1901, Cat. Col. Fn. Gallo-Rhenane : 94; Caillol, 1913, Cat. Col. Prov., 2 : 468; Peyerimhoff, 1919, Ann. Soc. Ent. Fr., LXXXVIII : 191; Bellet, 1921, Faun. Col. Bass. Seine, IV, 2 : 179; Wagner, 1927, Col. Centralbl. : 366; Obenberger, 1933 : 62.

Удлиненный, суженный назад, изумрудно-зеленый с черно-синими пятнами на переднеспинке и надкрыльях, *m. bonnairei* Fairm. пятен на переднеспинке не имеет.

Тема почти в $1\frac{1}{2}$ раза шире глаза, глаза удлинено-эллиптические; лоб немного выпуклый, с гладким рельефным выступом посредине, крупно точечный, в редких прилегающих белых волосках; наличник не отделен от лба, спереди полукругло выемчатый. Антенны с сильно удлиненными 3-м и 4-м члениками, с 5-го членика сильно расширены, так что вершинные членики значительно шире своей длины, с длинными боковыми вершинными отростками. Переднеспинка поперечная, наибольшей ширины у середины, с закругленными боками, почти прямо срезанным передним и резко двувыемчатым задним краем. Отношение ширины переднеспинки к ее длине равно 1.5. Поверхность ее выпуклая. Кроме резкого скобообразного поперечного вдавления при основании, покрыта густыми ячеистыми точками, исключая шагренированную среднюю линию и гладкие черно-синие продольно вытянутые пятна по ее бокам в основной половине переднеспинки, пересеченные уломянутым выше поперечным вдавлением. Задние углы прямые. Преднитковые ямки не заметны. Щиток меньше чем вдвое шире своей длины, сердцевидный. Надкрылья выпуклые, приблизительно в 2 раза длиннее своей общей ширины, от плеч до $\frac{2}{3}$ длины почти параллельносторонние, слегка выемчатые и назад расширенные, далее клиновидно суженные к неправильно закругленно-срезанным и сильно зубатым вершинам. Точечные бороздки глубокие, правильные, промежутки грубо точечно-морщинистые, в пределах черно-синих пятен сглаженные. Пятен этих на каждом надкрылье 7—8: одно, общее для обоих надкрылий, позади щитка, небольшое на плече, нередко объединенное с маленьким пятном чуть позади плеча на медиальном промежутке, далее крупное пятно в конце 1-й и начале

2-й трети длины надкрылья, затем 2 пятна, расположенные на каждом надкрылье в поперечный ряд, в самой широкой части надкрылий в конце 2-й трети, поперечное пятно в виде перевязи в начале вершинного сужения и, наконец, вершинное пятно, оставляющее светлым вершинный край. При редукции пятен они принимают неправильные, сложные очертания и разбиваются на мелкие, а также частично исчезают. Передний край переднегруди не выемчатый; переднегрудь вышуклая, впереди мелко точечная и морщинистая, назад, на отростке густо крупно и плоско точечная, задний отросток широкий, впереди параллельнобокий, на боках окаймлен гладкой узкой каймой, не отделенной бороздкой; задний копец его широкий, закруглен. Бока переднегруди гладкие, с редкими плоскими очень крупными точками. Также сглажены в своей большей части бока среднегруди. Срединая глубоко вдавленная бороздка заднегруди не продолжена за поперечный шов заднегруди. Заднегрудь у середины мелко, по бокам крупно точечная; брюшко плоско точечное, сглаженное. Вся нижняя сторона в густых светлых прилегающих коротких волосках.

Длина 6—12 мм.

♂. Анальный стернит с широкой неглубокой трапециевидной вырезкой на вершине; боковые зубцы ее треугольные. Грудь без густой волосистости.

♀. Анальный стернит на вершине с полукруглой вырезкой.

Л и ч и н к а. Мандибулы на вершине двузубые; Y-образные бороздки переднещипки окаймлены рядом желтоватых морщинок (Ксамбе).

Р а с п р о с т р а н е н и е. Сев. Африка от Алжира до Киренаики; Португалия, Испания, Франция, Австрия, Югославия, Болгария, континентальная Греция и Крит. В СССР не найден. Описан из сев. Африки.

Э к о л о г и я. Развивается в ветвях можжевельников (*Juniperus communis*, *J. phoeniceus* и *J. oxycedrus*), также в *Zizyphus lotus* (Пейеримхофф), взрослые жуки пользуются своей зеленой окраской как покровительственной и менее подвижны, чем у других видов этого рода.

*23. *Lampira virgata* Motsch.

Motschulsky, 1859, Bull. Soc. Nat. Mosc., XXXII : 490; Kraatz, 1880 : 152; Guillebau, 1889 : 11; Якобсон, 1913 : 788; Fischer, 1925, Proc. U. S. Nat. Mus., 68, 7, No. 2608 : 1; Obenberger, 1930 : 356—357; - *cardaticollis* Obenberger, 1926, Cas. čs. spol. ent., XXIII : 82; - m. *subvirgata* Pic, 1915, Echange, No. 362 : 5.

Э к о л о г и я. Рихтер, 1944 : 63.

Удлиненно овальный, заметно расширенный и уплощенный назад, окраска сверху от изумрудно-зеленой до медно-красной, с крупными черносиними пятнами на голове, переднещипке и надкрыльях; снизу от золотисто-зеленого до сине-зеленого цвета, антенны синие, лапки сине-зеленые. Пятно на темени не постоянно, оно бывает расположено вдоль темного шва на сглаженной продольной срединной полоске. Лоб плоский, крупно точечный, в белых волосках; паличник сглаженный, впереди полукругло выемчатый, верхняя губа впереди прямо срезана, с прямыми углами. Антенны с удлиненными срединными члениками, из которых самый длинный — 4-й; 3-й членик составляет приблизительно $\frac{2}{3}$ его длины. Переднещипка с пятью черносиними гладкими пятнами, представляющими укороченные продольные полосы: срединное пятно укорочено и сужено в разной степени сзади, по иногда образует полную срединную продольную полосу; из боковых пятен более внутренние б. м. укорочены спереди и расположены базально, более наружные расположены у переднего края и укорочены сзади, причем иногда ступенчато соединяются с ба-

зальными пятнами. Форма переднеспинки поперечная (отношение ширины к длине равно 1 : 5), на боках закругленная, впереди почти прямо срезанная, сзади слабо двувыемчатая. Задние углы прямые. Поверхность равномерно густо и крупно точечная, кроме темных пятен, на боках точки крупнее, косые базальные вдавления сильные, короткие, кроме того узкие вдавления имеются вдоль бокового края. Предшитковые ямки слитые, маленькие. Щиток черно-синий, мелко поперечно исчерченный. Надкрылья в плечах едва шире переднеспинки, от плеч назад параллельносторонние, далее бока резко выемчаты против задних тазиков и затем расширены; вершины округленные или срезанные, с явственным шовным зубчиком и часто без наружного зубца; мелко тупо зазубренные на вершинном срезе. Длина надкрылий больше их наибольшей ширины в 2 раза. Точечные бороздки четкие, правильные, промежутки равномерно густо-следующим образом: крупные, захватывающие 3—5 промежутков в ширину, угловатые, изменчивые по величине и очертаниям, образуют ряды вдоль шва, по 5 пятен на каждом надкрылье. В каждом ряду остается по 4 пятна, когда нет переднего, прищиткового, или заднего, вершинного. Кроме этих крупных пятен, на боковых краях надкрылий имеется по 5—7, иногда меньше, мелких пятен, одна пара из которых обычно сливается с предпоследним крупным пятном, или оно разбивается на несколько мелких. Иногда число пятен на надкрыльях сильно сокращено (*m. subvirgata* Pic). Бока переднегруди сглаженными внутренними краями, очень крупно точечные, переднегрудь впереди поперечно морщинистая, ее задний отросток сужен назад от самого основания, очень густо точечный вплоть до узкой выпуклой гладкой боковой каемки. Заднегрудь с продольной срединной бороздкой, проходящей до заднего края, умеренно густо точечная, как и брюшко, стерниты которого несколько сглажены посредине. Низ в белых прилегающих волосках. 1-й членик задней лапки почти равен по длине двум следующим вместе.

Длина 8—13 мм.

♂. Грудь без густых волосков. Анальный стернит с широкой почти прямоугольной вырезкой; углы его оттянуты в острия.

♀. Анальный стернит на вершине полукругло вырезан, углы меньше оттянуты.

Л и ч и н к а. Наличник гладкий посредине, с широко расставленными ямками-порами, спереди угловато выемчатый посредине, с каждой стороны небольшой срединной выемки с двумя-тремя зубчиками, латерально от которых начинаются волнистые килы паличника, проходящие косо назад по прямой и изогнутые круто и угловато на боках. Бока паличника позади килей в поперечных морщинках. Предмандибулярные участки паличника перед килеями — с поперечным вдавлением, впереди выпуклые, слабо продольно исчерченные, с бороздкой по переднему краю; из-под килей выступает с каждой стороны верхней губы по треугольному зубцу переднего края паличника. Верхняя губа с щетинкой с каждой стороны в маленьких выемках, отделяющих боковые ее части от широкой срединной; расширяется слабо вперед. Опорные площадки переднегрудного сегмента без измененных хетоподов по краям бороздок; Y-образные бороздки переднеспинки расходятся на больший угол, чем у других видов *Lampra*, так же как у *L. bella*; расстояние между их концами составляет 0.6 длины свободных ветвей; объединенная передняя часть их очень длинная, достигает почти половины длины свободных ветвей этих бороздок, не расширяясь вперед, параллельносторонняя, с сильнее склеро-

тизованным желтым пятнышком в передней трети. Длина личинки до 16 мм.

Распространение. Амурская обл., Хабаровский (южная часть) и Приморский края, Сахалин, Китай, в частности Манчжурия.

Экология. Лет, спаривание и откладку яиц автор наблюдал в Приморском крае 11 и 12 VII 1937 в поврежденном пожаром молодом порослевом насаждении, образовавшемся на месте лесосеки на территории Горно-таежной станции Академии Наук СССР, на дубах (*Quercus mongolica* Fisch.). Откладка яиц прослежена на стволах как усыхающих, так и едва затронутых пожаром молодых дубов, до 15 см в диаметре на высоте груди, в области толстой коры; тонкой коры эта златка для заселения, повидимому, избегает. Личинки были добыты в пределах этого же насаждения 11 VII 1937, из-под коры ствола молодого усохшего дерева монгольского дуба (*Quercus mongolica*), до 10 см в диаметре, сильно поврежденного, кроме того, долгоносиком *Carcilia strigicollis* Koel. (*Pisodini*).

Личинки протачивают ходы под корой, почти не углубляющиеся в заболонь, окукливание происходит в коре. В условиях наблюдений эта златка проявляла себя только как вторичный вредитель, на здоровых деревьях заселения не наблюдалось. Взрослые жуки легко заметны на коре дубов из-за своей очень яркой окраски. Повреждал монгольский дуб совместно со златками *Chrysobothris amurensis* Pic, *Chr. pulchripes* Fairm. и *Agrilus smaragdinus* Sols., развивающимися, в отличие от *Lampira virgata*, под тонкой корой верхней части ствола и сучьев тех же деревьев.

Повидимому, заселение одних и тех же деревьев может быть повторным, генерация двух- или одногодная. На личинках паразитирует наездник из сем. *Braconidae*.

Описан с р. Амура. В Китае имеется два близких к этому виду — *L. kheili* Obenb. (Cas. čs. spol. ent., XXII, 1925 : 100) и *L. refulgens* Obenb. (Jub. sb. čs. spol. ent., 1924 : 16), описанные без точного указания местонахождения («Китай»). В Японии также имеется близкий к этому виду, приводимый ниже, — *L. vivata* Lew.

24. *Lampira rambouseki* Obenb.

Obenberger, 1928, Cas. čs. spol. ent., XXV : 122; он же, 1930 : 352; он же, 1934, Sb. ent. odd. Nar. Mus. Praha, XII : 111.

«Тело довольно выпуклое, почти параллельное, довольно коренастое, к переду и к вершине почти прямолинейно сужено; окраска верха изумрудная, довольно блестящая, снизу большей частью золотисто-зеленая, светлее. Задние боковые части груди с карминными пятнами, надкрылья по бокам окаймлены довольно широкой красной каймой; весь наружный край с узкой зеленой каймой. Голова небольшая, глаза едва выступают по бокам, лоб покрыт торчащими, редкими, белыми волосками, к темени прямолинейно сужена, межглазничная часть лба по ширине превышает длину, окраска лба изумрудная, лоб умеренно густо точечный, едва вдавленный, с поперечными медно-золотистыми тонкими неправильными морщинками, довольно блестяще окрашен, наличник слегка вырезан. Антенны умеренной длины, членики 3-й и 4-й по длине равны. Грудь приблизительно на $1\frac{3}{4}$ шире своей длины, у основания наибольшей ширины, почти до середины параллельная, к переду довольно сильно дугообразно сужена, передний край ее с простой до глубокой дугообразной вырезкой. Боковые кили от основания до середины явственные, но очень тонкие. Грудь равномерно слегка выпуклая, довольно густо пра-

вильно умеренно изумрудно точечная, межточечные промежутки темные, с черноватым отливом; гладких черных пятен нет, только срединная гладкая линия зачернена. Щиток около $2\frac{1}{2}$ раз шире длины, трапециевидный, изумрудный. Надкрылья покрывают грудь, приблизительно в $2\frac{1}{3}$ раза длиннее ширины, плечи мало выступающие, за серединой параллельные, к вершине правильно закругленно сужены, вершины довольно коротко и в отдельности закруглены, зазубрены, пришовный зубец слабо развит, бока тонко, но явно от вершин почти до плеч пилообразно зазубрены. Надкрылья довольно выпуклые, почти такие же, как у *desipiens*, по скульптуре и окраске, рельефные пятна на промежутках возвышенные, довольно выпуклые, но тонкие, вся поверхность густо довольно сильно и равномерно точечная. Тело снизу блестящее, отросток переднегруди широкий, густо, посредине реже, но крупно точечный, по бокам окаймлен, грудные части густо точечные, внутренние части задних тазиков едва волосистые, брюшко равномерно, довольно густо покрыто немного удлиненными точками. Тело снизу и ноги покрыты редкими и довольно неясными волосками.

«Сидеи (дог Приморского края).

«Длина 14.5 мм, ширина 5.2 мм» (Обенбергер, 1928).

«Этот вид, по видимому, близок *L. limbata* Gebl., но немного менее вытянут назад. Формой задних лапок и вершин надкрылий сильно отличается от него». (Обенбергер, 1934).

25. *Lampra vivata* (Lew.).

Lewis, 1893, Journ. Libr. Soc. London, XXIV : 329 (*Pocilonota*); Якобсон, 1913 : 789; Obenberger, 1930 : 357; он же, 1934 : 105.
Экзотопия. Lewis, 1893 : 329.

«Зеленый, снизу синевато-зеленый; надкрылья с 8 пятнами, пятна черные, ноги синие, длина $7\frac{1}{2}$ —9 мм. Яркосветлый сверху, синевато-зеленый снизу. Голова густо, немного морщинисто пунктирована, лицо вогнуто, антенны почти черные; переднеспинка ясно и густо точечная, наибольшей ширины у задних углов, основание двувыемчатое, диск со срединной черной линией позади переднего края (шеи), с двумя черными пятнами с каждой стороны перед основанием; щиток желтый, сердцевидный, надкрылья с точечными бороздками, промежутки густо морщинистые, задний край щитка, два больших пятна над задними тазиками, четыре поперечных пятна позади них и два других почти у вершины, черные или пурпурно-черные; иногда вершины черные, и эти особи имеют также черное пятно на основании каждого надкрылья между третьей и четвертой бороздками; ноги синие.

«Этот вид очень похож на *L. festiva* L. и *P. virgata* Motsch.

«Распространение. Япония: главный остров. 5 экз. из Кашиваги на жердях *Cryptomeria japonica*». (Любюс).

Обенбергер (1934) после исследования паратипа этого вида, полученного им из Британского музея, добавляет о нем следующее.

«Этот вид внешне довольно сильно похож на средиземноморскую *L. festiva* L., он более золотистый, переднеспинка у *L. vivata* более узкая, почти в $1\frac{1}{2}$ раза шире своей длины, впереди просто широко вырезана, имея наибольшую ширину у середины, почти незаметно сужена к основанию, почти параллельносторонняя в базальной половине, впереди сужена на большем расстоянии, чем у *L. festiva*. Лоб почти такой же, как у *L. festiva*, но центральное блестящее возвышение в виде перевернутого «V» более явно. Антенны значительно тоньше, чем у *L. festiva*, вершин-

ные членики значительно менее поперечные, чем у *L. festiva*, 3-й членик *L. vivata* почти такой же длины, как 4-й, в то время как у *L. festiva* этот членик значительно короче 4-го. 4-й членик *L. vivata* едва длиннее следующего членика, у *L. festiva* 5-й членик значительно короче 4-го. Передне-спинка, кроме того, более мелко и густо пунктирована, чем у *L. festiva*, но в общем сходной формы, как у этого вида, даже с очень характерным широким вдавлением, в виде поперечной дуговидной линии перед основанием. Темя такой же ширины, как у *L. festiva*, даже форма паличника идентична. Рисунок переднеспинки, состоящий из средней гладкой и блестящей линии и двух дискальных пятен, очень напоминает аналогичный рисунок *L. festiva*. Общая форма, ширина и выпуклость надкрылий подобны таковым у *L. festiva*, но точечность промежутков у *L. vivata* менее морщинистая, более ровная, тонкая и густая. Форма заднего отростка передгруды соответствует форме его у *L. festiva*, т. е. отросток широкий и параллельносторонний, уплощенный, без бокового окаймления, угловато суженный к вершине, сильно и густо точечный. Пунктировка снизу однообразная, не очень густая, но достаточно сильная. Форма задних тазиков и анального сегмента как у *L. festiva*. Базальный стернит *L. vivata* без срединного продольного вдавления. Надкрылья у *L. vivata* более длинно заострены к вершинам, бороздки более тонкие, промежутки плоские, немного шелковистые, совершенно не вогнутые; щиток зеленый, пятна надкрылий черные и менее явственные, чем у *L. festiva*; 2 пятна перед серединой (1 + 1) и 4 позади середины (2 + 2) расположены, как у *L. festiva*, но мельче; наоборот, предвершинная перевязь только слабо намечена и апикальное пятно *L. festiva* отсутствует совершенно. Зазубренность по вершинному боковому краю очень тонкая, довольно густая. Обе формы очевидно являются хорошо различимыми видами.

«*L. virgata* Motsch. представляет вид, который внешне напоминает немного *L. vivata* [у Обенбергера ошибочно «*virgata*»], но он менее выпуклый, более плоский, с задним отростком передгруды совсем другой формы: широким, заостренным, суженным продольно уже от основания; щиток зеленый у обоих видов, но у *L. virgata* он значительно более широкий.

«*L. bella* C. G. — вид очень далекий от *L. vivata* Lewis; щиток этого вида темный и система окраски надкрылий, скульптура и пр. отличны».

Вид, повидимому, наиболее близкий к европейско-средиземноморской *L. festiva*, также связанный с хвойными породами. Близость этих видов может служить доказательством значительной древности группы, к которой они относятся.

26. *Lampra caspica* Obenb.

Obenberger, 1930, Cas. cs. spol. ent., XXVII: 102.

♂. Сев. Персия, Каспий. Длина 13, ширина 4,5 мм. По форме тела очень похож на *rutilans* L., но более овальный и сверху более уплощенный. Окраска золотисто-зеленая, сильно блестящий, низ зеленый, к вершине с синеватым отливом. Надкрылья и грудь по бокам с широкой медной или рыжей каймой, которая почти доходит до внешнего края, край с узкой изумрудной полоской. Промежутки надкрылий почти плоские, почти так же расположенные, как у *mirifica*, но явственно более узкие. Пятна на промежутках небольшие, многочисленные, черно-фиолетовые (как у *rutilans*, но более многочисленные). Рисунок груди, как у *decepiens*,

но явственнее и менее темный; щиток черный. Голова, как у *decipiens*, срединный рельеф мало блестящий, лоб густо точечный, усики такой же длины, но 3-й членик длиннее, 2-й больше, 4-й явственно длиннее, но больше, чем у упомянутых выше видов и *nadeshdae* Sem., 3-й членик длиннее 2-го в $1\frac{1}{2}$ раза. Переднегрудь в $1\frac{1}{2}$ раза длиннее своей ширины, наибольшей ширины слегка за серединой, к основанию уже, к вершине сильно дугообразно сужена, передний край также глубоко дугообразно вырезанный. Грудь блестящая, довольно узко выпуклая, рисунок неточечный, чередующиеся промежутки густо и мелко, не глубоко точечные, основания с макроскопическими морщинками. Щиток зеленый, втрое длиннее своей ширины. Надкрылья довольно уплощенные, в $2\frac{1}{4}$ раза длиннее своей ширины, до середины почти параллельные, вершины продольно изогнуто сужены, довольно широкие, широко почти обрубленные, в отдельности многозубчатые, наружные зубцы наиболее крупные, боковой край от вершины почти до плеч довольно сильно (сильнее, чем у вышеприведенных видов) пилообразный. Надкрылья с 10 точечными бороздками, бороздки довольно тонкие, промежутки плоские, неправильные и густо, по бокам сильные морщинистые и очень густо точечные. Тело снизу очень блестящее, вершина переднегруды ♂ гладкая и блестящая, задки редко и сильно точечная, срединная линия покрыта шелковистыми волосками, стернальные швы (среднегруды) покрыты такими же волосками; внутренние края задних тазиков очень густо волосистые. Ноги блестящие, редко точечные, длинные, покрыты редкими волосками. Брюшко у середины редко, по бокам гуще точечное; срединный отросток основного сегмента (между задними тазиками) не точечный и очень блестящий. Анальный стернит ♂ у вершины довольно угловато (глубоко) полукругло вырезан, вершина почти двузубчатая. Тело блестящее, продолговатое. Вид распространен только в Персии.

«Вид похож на родственные виды *rutilans* L. и *decipiens* Muls., но отличается строением лба, относительной длиной члеников усиков и скульптурой брюшка». (Обенбергер, 1930).

27. *Lampra mandjurica* Obenb.

Obenberger, 1934, Sb. Ent. odd. Nar. Mus. v Praze, 12: 110.

«Длина 11,5 мм, ширина 4,2 мм. Манчжурия: Риао-Трип. Тело довольно коренастое, форма и окраска, как у *L. mirifica* Muls. Окраска верха изумрудно-зеленая, надкрылья окаймлены красным, боковые края надкрылий так же, как и бока переднегруды, красные. Окраска низа зеленовато-золотистая. Волосистость верха не развита, низа — редкая и серая, мало явственная. Голова густо и мелко точечная на темени, сильнее спереди. Лоб трапециевидный, немного длиннее своей ширины; межглазничная часть лба слегка и почти прямолинейно сужена к темени, которое довольно широкое. На лбу посередине имеется золотистый блестящий и выпуклый рельеф. Усики черные и довольно толстые, основной членик их зеленовато-бронзовый. После 4-го членики треугольно-зубовидные; 2-й членик усиков довольно удлинненный, но более короткий, чем следующие, 4-й и 5-й членики равной длины, 5—10-й членики поперечные, сильно закруглены снаружи. Переднеспинка приблизительно в $1\frac{1}{2}$ раза шире своей длины, у основания наиболее широкая, почти параллельно-крайняя до середины, затем слегка закругленная и суженная, передний край довольно узко вырезан в виде простой дуги, передняя медиальная лопасть отсутствует, поверхность правильно выпуклая. Скульптура

груди с очень густой и тонкой точечностью, сильнее развитой по бокам. Задние углы переднегруди простые. На диске переднегруди имеется узкая, срединная, блестящая линия и с обеих сторон ее имеются другие, но менее правильные, стального черного цвета. Боковые кили переднегруди сверху незаметные. Поверхность точечная до боковых частей. Щиток почти в 4 раза шире своей длины, светлозеленый, широко-трапециевидный. Надкрылья почти в $2\frac{1}{2}$ раза длиннее своей ширины у основания, почти в $2\frac{1}{2}$ раза длиннее, чем голова и переднегрудь вместе, сужены по направлению к вершине, за серединой, где они наибольшей ширины. Бока за серединой надкрылий тонко пальчато-зубчатые. Бороздки на надкрыльях слабо углубленные, чередующиеся промежутки немного более широкие, точечность очень густая и частая, тонкая, на других имеются многочисленные фиолетово-черные рельефы, как у *L. mirifica* Muls. Рельефы на надкрыльях сглаженные, вершины надкрылий довольно узкие и трехзубчатые, рисунок надкрылий образован вышеописанными рельефами. Он очень правильный и довольно густой, рельефы блестящие и плоские. Выступ переднегруди с приподнятым боковым краем, сильно, почти конически сужен к вершине, не угловатый. Низ блестящий и тонко волосистый, с более слабо развитым рисунком. Брюшко довольно мелко и менее густо точечное, эта точечность простая и не шероховатая. Основной стернит самца довольно суженно вырезан в виде широкого полуэллипса. Вершина анального стернита двузубчатая. Задние тазики густо точечные. Ноги зеленые, передние бедра и голени зеленые, основной членик задних лапок немного длиннее следующих двух вместе.

«Очень похож на *L. mirifica* Muls., от которого отличается формой переднегруди, вершиной надкрылий, скульптурой низа и т. д.» (Обенбергер, 1934).

28. *Lampra kamikochiana* Obenb.

Obenberger, 1940, Shorn. Nat. Mus. v Praze, 23 : 163.

«Длина 11.5, ширина 3.9 мм. Япония: Камикохи.

«Продолговатый, довольно выпуклый, довольно стройный и блестящий. Изумрудный, у шва с немного синеватым отливом, бока с золотистой каймой, наружный край зеленый. Низ золотисто-зеленый. Верх неясвенно волосистый. Голова довольно угловатая, наличник с вырезкой, лоб довольно плоский с небольшим рельефом посредине. Межглазничное пространство на лбу к темени слабо сужено, приблизительно в $1\frac{1}{3}$ раза шире своей длины, густо точечное. Усики черные, с бронзовым блеском, довольно длинные, зубчатые членики широко закруглены на вершине, до 4-го членика включительно зубчатые, 3-й членик приблизительно в $1\frac{1}{2}$ раза длиннее 2-го. Переднегрудь сильно и густо точечная, срединная линия гладкая, блестящая с 2—3 небольшими боковыми мало явственными рельефами с обеих сторон, в $1\frac{1}{2}$ раза длиннее своей ширины, наибольшей ширины достигает у основания, до середины почти параллельнокраяняя, к переду закругленная, передний край довольно узко угловато-дугобразно вырезан, срединная лопасть впереди не развита. Точки на груди по бокам более сильные. Щиток черный, почти не блестящий, приблизительно вдвое шире своей длины. Длина надкрылий в $2\frac{1}{2}$ раза превышает их ширину у основания, голова и грудь вместе приблизительно $2\frac{3}{5}$ раз шире надкрылий у основания, надкрылья в начале вершинной трети слегка расширены, а затем сужены к вершине. Боковой задний край надкрылий зазубрен. Скульптура надкрылий и бороздок довольно

глубокая и тонкая, промежутки очень узкие, но выпуклые, покрытые многочисленной, черной скульптурой рельефов, как у *L. decipiens* Mnnh., металлические части очень густо точечные. Шов почти от основания слегка выпуклый. Вершина прямо обрублена, слегка, неправильно зубчатая. Рисунок надкрылий образован небольшими черными пятнами. Отросток переднегруди широкий, густо точечный, боковой край гладкий, не разграничен внутренним швом. Тело снизу очень густо и тонко точечное, брюшко довольно плоское, густо точечное. Задние тазики к бокам сильно сужены. Ноги зеленые, довольно стройные, основной членик задних лапок по длине равен двум следующим членикам, но длиннее 4-го и 5-го члеников вместе взятых.

«Вид очень похож на *L. tschitscherini* A. Sem., который мне не известен. Отличается по форме надкрылий, переднегруди, отростка переднегруди и т. д.» (Обенбергер, 1940).

29. *Lampra chinganensis* Obenb.

Obenberger, 1940, Sborn. Nar. Mus. v Praze, 28 : 164.

«Длина 12.5—14, ширина 4.5—5 мм. Манчжурия.

«Похож на крупного *L. rutilans* L., сверху блестящий, зеленый, по бокам с широкой красновато-золотистой каймой, внешний край надкрылий зеленый. Тело снизу зеленовато-золотистое. Волосистость сверху почти не развита, на голове короткая, белая, редкая. Голова небольшая, глаза по бокам мало выступают, наличник вырезан. Лоб сужен назад, крупно точечный, длина межглазничной части лба приблизительно $1\frac{1}{2}$ больше ширины, к темени естественно сужена, посредине с небольшим круглым рельефом. Усики бронзовые, первые три членика зеленоватые, начиная с 4-го, зубчатые, с закругленными вершинами, 3-й членик в $1\frac{1}{2}$ раза длиннее 2-го, продолговатый и на четверть короче 4-го. Переднегрудь с острым килевидным боковым краем, приблизительно в $1\frac{3}{4}$ раза шире своей длины, наибольшей ширины достигает у основания, до середины параллельнокрайняя, затем вперед закругленная, передний край вырезан простой дугой, средняя лопасть спереди не развита. Скульптура переднегруди образована сильными точками, срединная линия гладкая, с обеих ее сторон имеется несколько небольших фиолетовых рельефов. Щиток в 4 раза шире своей длины, изумрудного цвета. Длина надкрылий приблизительно в $2\frac{2}{3}$ раза превышает их ширину у основания и приблизительно в $2\frac{1}{2}$ раза длину головы и груди вместе. Наибольшей ширины надкрылья достигают в задних $\frac{2}{3}$; скульптура правильная. Боковой край назад тонко зубчатый, скульптура надкрылий образована правильными бороздками, промежутки не выпуклые, довольно плоские, неправильно точечные, с многочисленными рельефами, как у *Lampra rutilans* L. Вершины надкрылий в отдельности довольно широко закруглены, неправильно зубчатые; многочисленные рельефы надкрылий темные, как у *L. mirifica*. Срединные части средне- и заднегруди сильно и довольно густо точечные. Отросток переднегруди по бокам и у вершины сильно окаймлен, посредине сильно точечный, параллельнокрайний, к вершине угловато суженный, с угловатой вдавленной красной линией. Ноги зеленые. Основной членик задних лапок почти равен по длине двум следующим. Похож на *L. suifunensis* Ob., но у последнего вида переднегрудь спереди двувыемчато вырезана; у *L. chinganensis* m. усики более короткие, щиток значительно более широкий и гладкий, рельефы на переднегруди явственные и гладкие, над-

крылья более широкие и вышуклые, отросток переднегруди совсем иного строения, скульптура тела сильнее развита, поверхность более блестящая и т. д.» (Обенбергер, 1940).

5. Род **POECILONOTA** ESCH.

Eschscholtz, 1829, Zool. Atl., I : 9 (*Bellionota*); Solier, 1833, Ann. Soc. Ent. Fr., II : 298, T. 12, f. 23; Kiesenwetter, 1857 : 42; Lacordaire, 1857, Gen. Col., IV : 36; Leconte, 1861, Smiths. Misc. Coll. (Class. Col. N. Amer.) : 152; Marsoul, 1865 : 151; Seidlitz, 1891, Fauna Transsylv. : 35, 170; Kerremans, 1903, Wytsm., Gen. Ins., 12 : 133; Casey, 1909, Proc. Wash. Acad. Sci., XI, 2 : 166; Reitter, 1911 : 179, 183; Якобсон, 1913 : 788; Chamberlin, 1926, Cat. Col. N. Amer. : 226; Porta, 1929, Faun. Col. Ital., III : 381, 382, 385, 386; Obenberger, 1930 : 340—346; он же, 1933 : 56; Théry, 1930 : 249; он же, 1942 : 50; Рухтер, 1944 : 143; он же, 1950 : 163; — *Castalia* Castelnau et Gory, 1837 : 114 (частью). — *Lampra* Lacordaire, 1832, Faun. env. Paris, I : 595 (частью).

Тип рода *Vuprestis curiolosa* Payk.

Удлиненно овальные златки часто с несколько расширенным назад довольно плоским телом средней величины (10—20 мм), окраска сверху темнобронзовая, черная, черно-синяя, с золотистыми или медными пятнами точек, снизу медная, пурпурная, медно-зеленая. Лоб плоский или вогнутый, б. м. волосистый, суженный назад из-за носов поставленных продолговато-овальных глаз, наличник отделен от лба тонким иногда изогнутым килем, впереди глубоко выемчатый, антеннальные ямки округлые, с крупными блестящими лобными бугорками; антенны тонкие, недлинные, пильчатые с треугольными дистальными члениками, пачивая с 4-го, с ямками снизу на внешних вершинах; срединные членики их (3—6-й) длиннее прочих. Щеки округленно выступающие вниз; подбородок спереди дуговидно закруглен. Переднеспинка обычно слабо поперечная, отношение ширины к длине до 1,7, с явственной гладкой, часто рельефной линией посредине и обычно с мелкими рельефами по ее бокам, из них расположенные у основания зажимают то типичное положение, которое так характерно выражено у *Carpodis*. Предщитковые ямки слабые, неслитые. Щиток сильно поперечный, обычно втрое шире своей длины или еще шире, трапециевидный, не очень маленький. Надкрылья с ясными точечными бороздками, на вершинах нередко более или менее оттянуты, на концах срезаны или вырезаны. Поверхность более или менее покрыта окрашенными в медный или золотистый цвет точками, соединенными в большие или мелкие пятна, чередующиеся с гладкими темными участками, обычно, как и переднеспинка, очень слабо волосистые. Жилкование крыла очень полное, радиальная ячейка очень узкая, суженная к вершине, не очень длинная, след поперечной радиомедиальной отходит от R_2 базально от проксимального конца радиальной ячейки. 3-я анальная ясно не соединена с 2-й ветвью 2-й. Sc_2 соединен с A_1 . Переднегрудь спереди не окаймлена, ее задний отросток между передними тазиками широкий, плоский, узко окаймленный гладким валиком. Вершина его треугольная, притупленная на конце.

5-й членик лапок длинный и узкий, особенно у основания, к вершине слабо расширен и уплощен. 1-й членик задних лапок значительно длиннее каждого следующего и равен иногда по длине двум следующим вместе. Половые отличия очень хорошо выражены. Грудь ♂ посредине, как и у многих *Dicerca*, густо волосистая; анальный стернит с более крупной выемкой, имеющей иную форму. Парамеры с плоскими вершинами, пенис с узким коротким отростком на закругленной вершине, сверху без выемки, гладкий.

Личинки хорошо отличимы от личинок соседних родов очень сильно развитыми острыми хетоидами на опорных площадках и слабо расходящимися V-образными бороздками (см. более подробно *P. variolosa*). Они развиваются в пределах СССР в видах рода *Populus* (тополей и осин). Вредны в условиях ползащитного и пескоукрепительного лесоразведения.

Род *Poecilnота* Esch. был установлен Эшшольцем в 1829 г. по двум видам: *B. conspersa* Gyll = *B. variolosa* Payk. и *B. rutilans* F.; последний вид описан в род *Lampra* Lac., поперечный щиток был взят при этом как основной признак. В СССР этот род представлен двумя видами, 2 вида описаны из Китая и приведены ниже, 2 — из Японии (*P. masudai* Kôno, 1929, *Lansania*, 1 : 95, и *P. supreamaculata* Miva et Chujo, там же: 271). Их описания остались, к сожалению, мне не доступны. Всего из Палеарктической области известно 6 видов. Кроме того, 10 видов имеются в фауне Сев. Америки.

ОПРЕДЕЛИТЕЛЬНАЯ ТАБЛИЦА ВИДОВ

- 1 (4). Надкрылья на вершинах почти не оттянуты или слабо оттянуты. 2-й членик антенн значительно короче 3-го: 1-й стернит брюшка с продольным вдавлением, по крайней мере впереди.
- 2 (3). Переднеспинка сильно поперечная, шире всего у середины или перед самой серединой. Надкрылья не или едва оттянуты на вершинах. Тело широкое, размещение золотистых точечных пятен на надкрыльях неравномерное, часть из них слита в крупные пятна *1. *P. variolosa* (Payk.)
- 3 (2). Переднеспинка менее поперечная, шире всего в передней трети, надкрылья коротко, но явственно оттянуты на вершинах. Тело стройное, золотистые точечные пятна мельче, многочисленнее и размещены равномернее, не сливаются в большие пятна *2. *P. dicercoides* Rtt.
- 4 (1). Надкрылья на вершинах б. м. сильно оттянуты.
- 5 (6). 2-й членик антенн не короче 3-го. 1-й стернит брюшка с продольным вдавлением. Переднеспинка наиболее широкая посредине, спереди прямо срезанная 3. *P. chinensis* Théry
- 6 (5). 2-й членик антенн короче 3-го. 1-й стернит брюшка без продольного вдавления, пунктированный и посредине. Переднеспинка наиболее широкая в передней трети, откуда почти прямолинейно на боках сужена к задним углам, спереди широко дуговидно вырезанная. Надкрылья с сильно оттянутыми вершинами, как у *D. amphibia* Mars. 4. *P. semenovi* Obenb.

*1. *Poecilnота variolosa* (Payk.) — Осинная златка.

Paykull, 1799, Faun. Suec., II : 219 (*Buprestis*); Scidlitz, 1891, Fauna Transsylv.: 170; Reitter, 1911 : 183, T. 118, f. 11; Яковцов, 1913 : 788; Porta, 1929, Fauna Col. Ital., III : 386; Obenberger, 1930 : 344—346; он же, 1933 : 56; Kaszab, 1940 : 86; Рихтер, 1944 : 143; он же, 1950 : 154; Théry, 1930 : 250; он же, 1942 : 50; — ? *pl-beja* Fabricius, 1777, Gen. Ins. : 236 (*Buprestis*); Kiesenwetter, 1857 : 48; Herbst, 1801, Käfer, IX : 153, T. 144, f. 10, T. 146, f. 9 (*Buprestis*); Castelnau et Gory, 1837 : 114, T. 29, f. 157 (*Buprestis*); — *rustica* Herbst, 1787, Archiv. : 174 (*Buprestis*); — *tenebrionis* Schaff., 1766, Icon. : T. 2, f. 1 (*Buprestis*); — *conspersa* Gyllenhal, 1801, Ins. Suec., I : 441; Solier, 1833, Ann. Soc. Ent. Fr., II : 289 (*Latipalpis*); Redtenbacher, 1849, Faun. Austr. : 279 (*Lampra*); Kiesenwetter, 1857 : 47; Marscul, 1865 : 155; Abeille de Perrin, 1896, Rev. Ent., XV : 275; — ? *aspersa* Rosenhauer, 1856, Thiere Andal. : 135; — *lugdanensis* Rey, 1890, Échange, VI : 172; — *tremulae* Abeille de Perrin, 1896, Rev.

Ent., XV : 275; — subsp. *albae* Richard, 1889, Échange, V, 49 : 6 (*albae*); Abeille de Perrin, 1896, Rev. Ent., XV : 275 (*alba*); — m. *setulosa* Fleischer, 1896, Wien. Ent. Ztg., XV : 31.

Экология. Jänsch, 1839, Arb. Schles. Ges. Bresl. : 113; Perris, 1876, Ann. Soc. Ent. Fr. : 191; Altum, 1881, Forstzool., III : 123 (*conspersa*); Richard, 1888—1889, Feuille Jeun. Nat., XIX : 50, 51; он же, 1889, Échange, V : 6; Altum, 1889, Waldbeschäd. : 90; Xamheu, 1892, Rev. Ent., XI : 250—252; Judeich-Nitsche, 1895, Lehrb. mittel-eur. Forstins., I : 318; Eckstein, 1897, Forst. Zool. : 379; Barbey, 1913, Traité Ent. for. : 477; Reineck, 1919, Deut. Ent. Zeitschr. : 213—214; Bedel, 1921, Faun. Bass. Seine, IV, 2 : 178; Nüsslin-Rhumler, 1922, Forstinstenkunde : 159, 162; Escherich, 1923, Forstins. Mitteleur., II : 140, 141; Saalas, 1923, Fichtenk. Finn., Ann. Ac. Sc. Fenn., A, XXII, II : 149, nota; Гуссаковский, 1925, Тр. Костр. крае-вед. общ. : 42; Sorauer-Reh, 1928, Handb. Pflanzenkr., IV, II : 137; Щелкановцев, 1928, Очерки биол. лесн. в-р. высек., Воронеж : 56; Obenberger, 1933 : 56; Гусев и Римский-Корсаков, 1940, Опред. поврежд. дер. и куст. : 379; Ильинский, 1948 : 286; Положенцев и Королюпа, 1948 : 57; Каменский, 1949, Тр. Наураум. зап., II : 286; Вред. и бол. полезат. лесн. пол., 1951 : 116.

Образует по крайней мере два хорошо различимых подвида: *P. variolosa variolosa* Payk., описанный ниже, и *P. v. albae* Richard из Алжира, отличающийся сильно удлинённым блестящим телом, выпуклыми, заостренными на вершинах надкрыльями, ниже не рассматриваемый.

Овальный, плоский, немного расширенный назад, темнобронзовый, сверху с пятнами золотистых точек на надкрыльях, снизу бронзово-медный или медно-красный. Темя со сглаженной продольной полоской вдоль теменного шва, лоб вдавлен, густо и грубо точечный, в густых белых волосках. Наличник посредине сглажен, по бокам покрыт золотистоокрашенными точками, полукругло-выемчатый спереди. Антенны с коротким 2-м члеником. Переднеспинка поперечная, спереди и сзади двувыемчатая, на боках угловатая или закругленная, с наибольшей шириной у середины или несколько перед нею, задние углы тупые. Отношение ширины переднеспинки к ее длине приблизительно равно 1:7. Посредине переднеспинки с продольным гладким килем, остальная поверхность неравномерно грубо точечная, причем по бокам у переднего края часто остаются неправильные гладкие рельефные места. У основания с каждой стороны среднего кия переднеспинки обычно явственно немного косо вдавлена; б. м. резкие вдавления часто имеются также на боковых краях впереди или позади середины. Предщитковые ямки маленькие, сближенные. Вся переднеспинка на пунктированных местах в редких коротких малозаметных белых волосках. Щиток трапецевидный, выпуклый, матовый. Надкрылья в $1\frac{1}{2}$ раза длиннее своей общей наибольшей ширины, которая приходится на вторую треть их длины, от плеч почти прямолинейно расширены назад, на боках закруглены и сужены почти прямолинейно или слегка закругленно к вершинам. Вершины обычно не оттянуты или едва оттянуты, на концах выемчатые. Бороздки надкрылий резкие, глубоко врезанные в пришовной части, более поверхностные на боках, где ясно видны составляющие их точки. Промежутки слабо выпуклые, у шва, до кубитального включительно, гладкие и блестящие, остальные матовые, шагреневанные, со многими мелкими неправильно разбросанными пятнами из золотистых точек; эти точки, как и точки переднеспинки, часто выполнены белым восковым налетом. Вдоль бокового края, у вершин на надкрыльях имеются короткие белые волоски. Снизу густо точечный, кроме середины брюшка, и густо беловолосистый. Лапки темносиние, цвета ворошеной стали, реже черные. 1-й стернит брюшка с продольным вдавлением впереди.

Длина 12.5—20 мм.

♂. Середина груди в длинных стоячих волосках. Анальный стернит с глубокой полукруглой выемкой на вершине. Парасеры плоские, широкие, с закругленными вершинами, с длинными, изогнутыми щетинками. Пенис на вершине закругленный, с очень узким кончиком, выдающимся посредине.

♀. Середина груди в коротких волосках. Анальный стернит на вершине с неглубокой небольшой дуговидной вырезкой.

Личинка. Наличник спереди широко выемчатый, с сильными срединными ямками-порами, кили его образуют вместе фигуру, сходную с фигурной скобкой, открытой вперед, слабо выдающейся, позади килей наличник с редкими поперечными прямыми длинными блестящими линиями-морщинками, на боках у антенн — коротко косо морщинистый. Перед киллями, на довольно выпуклых предмандибулярных частях наличник матовый, без морщинок, как и по всему переднему краю. Верхняя губа с широкой срединной лопастью и двумя маленькими придаточными. Мандибулы с двумя неравными тупыми зубцами на режущем крае; нижняя губа почти квадратно закругленная, немного меньше чем в 4 раза шире стипсов нижних челюстей. Переднеспинка с прямыми, слабо расходящимися V-образными бороздками, передняя часть их окружена небольшим гладким хитинизованным пятном, заостренным впереди и почти с параллельными боковыми сторонами. Это пятно примерно вдвое уже расстояния между задними концами бороздок. Срединная бороздка переднегруди впереди расширена в овальное крупное, по бокам морщинистое склеротизованное пятно, задний конец ее расходится по задним краям оцепрой площадки. Опорные площадки покрыты крупными острыми хетоидами, очень густыми и однообразными и придающими им желтую окраску. Измененных бугорковидных хетоидов нет. Заднегрудь со слабо развитыми двигательными бугорками. Сегменты брюшка по бокам в продольных вдавлениях, сверху и снизу с крупными сливающимися желтыми склеротизованными точками. Верхний и нижний концы анальной щели отмечены каждый темным склеротизованным пятнышком. Тело в тонких редких волосках, особенно по бокам.

Длина до 30 мм.

Распространение. В СССР от Молдавии, Крыма, Украины до Белоруссии, Прибалтики, Ленинградской обл., Карело-Финской ССР; Закавказье, Астраханская обл., зап. Казахстан; далее на восток — северные области Казахстана, южные области зап. и вост. Сибири, Якутия. За пределами Союза ССР распространена от Испании, Италии, Греции, Турции до Норвегии, Швеции, Финляндии; сев. Африка (Алжир). Описана из Швеции.

Экология. Развивается под корой осин и тополей (*Populus alba*, *P. nigra*). Повреждает обычно усыхающие деревья, однако в условиях пескоукрепительного и степного лесоразведения на юге (зап. Казахстан: Урда) падает на ослабленные неблагоприятными климатическими факторами деревья и повторным заселением может доводить их до гибели. Личинка протачивает ходы в коре, под корой и в поверхностных слоях заболони. Окукливание происходит в коре (Ленинградская обл.). В качестве паразита отмечен наездник *Atanycolus neesi* Mars. (*Braconidae*), представляющийся специфичным паразитом этого вида златки.

Форма *P. variolosa setulosa* Fleisch. описана из Греции; отличается угловатой впереди переднеспинкой, смутанными точечными бороздками на боках надкрылий (что нередко вообще у *P. variolosa*) и более густыми волосками. Возможно, что она составляет особый подвид.

*2. *Poecilonota dicercoides* Rtt.

Reitter, 1888, Deutsch. Ent. Zeitschr. : 426; Инобеев, 1913 : 788; Obenberger, 1930 : 346.

Близок к *Poecilonota variolosa* Payk. и часто смешивался с ним. Удлиненно овальный, темнобронзовый или черно-синий, с золотистыми точечными пятнами сверху, медно-красный или пурпурный снизу, лапки темносиние или сине-черные. Темя с черным выпуклым рельефом посредине, по которому проходит срединный шов, лоб сильно вдавлен, грубо точечный, в редких белых волосках; наличник посредине вогнут, сглажен, но иногда покрыт до середины точками, сзади глубоко полукругло выемчат. Верхняя губа с прямым передним краем. Антенны более толкие, чем у предыдущего вида. Передеспинка слабо поперечная, ее ширина превышает длину менее чем в полтора раза; на боках угловатая, наибольшая ширина приходится на переднюю ее треть, откуда бока передне-спинки почти прямолинейно сходятся вперед и слабее назад, к почти прямым задним углам. Средняя линия и мелкие рельефы очень резко выступают над ее грубо пунктированной поверхностью, очень явственно приподняты. Щиток часто сильно поперечный, изменчивой формы. Надкрылья коротко, но вполне явственно оттянуты на вершинах, верхний край прямо срезан, не выемчат. Промежутки между глубокими точечными бороздками сильно выпуклые, у шва и на вершинах килевидные; внешние промежутки только очень слабо шагреневидные (после медиального), так же блестящие, как и пришовные. Золотистые точечные пятна не слитые в широкие поперечные пятна или перевязи, почти равномерно распределены по поверхности надкрылий, яркие, иногда образуют только узкие короткие поперечные перевязи, по большей части одиночные. Отношение длины надкрылий к их наибольшей ширине (позади середины) равно 1,8, т. е. такое же, как у предыдущего вида, но форма надкрылий иная: боковые края явственно выемчаты перед вершинами. И на переднеспинке, и на надкрыльях в точках сидят короткие белые волоски, на надкрыльях более заметные на вершинах. Снизу весь покрыт точками, не исключая середины брюшка, где точечность только немного реже, и белыми редкими волосками. 1-й стернит брюшка с продольным вдавлением, достигающим его заднего края.

Длина 10,5—17 мм (61 экз., колл. Зоол. инст. АН СССР), 18—19 мм (Рейттер).

♂. Середина груди густо волосистая; анальный стернит с крупной полукруглой вырезкой на вершине. Цепи значительно уже, чем у предыдущего вида, сходной формы.

♀. Середина груди в редких волосках; анальный стернит на вершине с глубокой трапециевидной выемкой.

Распространение. Амурская обл., Хабаровский (южн. часть до Николаевска-на-Амуре) и Приморский края. Китай (Манчжурия). Описан Рейттером из Владивостока. Описание не полно и сбивчиво, что и послужило, повидному, причиной неправильного понимания этой формы. Наряду с указаниями на некоторые очень характерные признаки (форма передне-спинки, 1-го стернита брюшка), описание содержит некоторые ошибочные указания, например, что этот вид крупнее европейского *P. variolosa*; указание на черную окраску лапок вероятно зависит от плохой фиксации и сохранности материала, полученного Рейттером от Фауста (экземпляры из коллекции Фауста, имеющиеся в коллекциях ЗИИ, плохой сохранности и потеряли яркие оттенки своей окраски).

Экология не известна. Вероятно обитание на *Populus maximovitschi* или *P. tremula* var. *Davidiana* Schneid.

3. *Pocilonota chinensis* Théry.

Théry, 1926, Ann. et Bull. Soc. Ent. Belg., LXVI : 155, 156.

«Овальный, расширенный взади, очень сильно суженный назад. Близок к *P. variolosa* Payk. и окрашен так же, но вдавления на надкрыльях много мельче и более правильно расположены, переднеспинка ясно угловатая на боках, вершины надкрылий явственно оттянутые. Голова морщинистая на лбу, который отделен от наличника килем, последний (наличник) немного длиннее и менее широк, чем у *P. variolosa* Payk., тома грубо точечное, 2-й членик антенн не более короткий, чем 3-й, что характерно для *P. variolosa*. Переднеспинка поперечная, с прямым передним краем; передние углы ее едва выдаются вперед и плохо выражены, переднеспинка почти полностью окаймлена с боков волнистым килем, гладким назад вплоть до половины и грубым и слабо выраженным впереди; бока сильно сходятся вперед от середины к вершине и назад от того же места до основания, они очень угловатые на середине и немного выемчатые перед углами, образуемыми серединой боков, что делает их более выдающимися; бока слабо равномерно закругленные перед задними углами, которые слабо притуплены; основание широко и неглубоко двувыемчатое, диск покрыт очень крупной пунктировкой, особенно на боках, с гладким килем посредине и боковыми очень изрезанными рельефами, окрашенными в более темный цвет, с сине-черным блеском. Щиток маленький, поперечный, выпуклый, очень короткий, с продольной бороздкой посредине. Надкрылья в плечах такой же ширины, как переднеспинка, слегка выемчаты против тазиков, расширенные и закругленные с боков в последней четверти, где они достигают наибольшей ширины, сразу дуговидно суженные, далее сильно выемчатые перед вершинами, которые оттянуты, концы срезанные и слабо двузубые, без выдающихся зубцов, край очень слабо зазубрен до середины, зазубренность более заметна у вершин, плечевой бугор очень слабо выдается, диск слабо вдавлен позади плечевого бугра вдоль основания, покрыт правильными бороздками с плохо различимыми точками, промежутки выпуклые, блестящие, гладкие, прерванные многочисленными мелко пунктированными золотистыми ямками; на боках ямки соединяются и образуют более или менее поперечные пятна. Переднегрудь очень широкая и крупно пунктированная, очень густо волосистая у ♂, едва волосистая у ♀, отросток слабо окаймлен, едва сужен тазиками, более узкий после них, срезанный на вершине. Заднегрудь довольно редко точечная, 1-й брюшной стернит с желобком на межтазиковом отростке, стерниты брюшка покрыты довольно редкой вытянутой точечностью, с гладкими синими рельефами, с неправильными краями, последний стернит у ♂ менее сильно вырезан, чем у *P. variolosa*, выемка последнего стернита ♀ слабая.

«Длина 15 мм, ширина 6.5 мм.

«Р а с п р о с т р а н е н и е. Севернее Пекина (Давид), коллекция Парижского музея и моя.

«Этот вид может быть сравнен только с *P. variolosa*, он имеет расширенную назад форму, подобно некоторым *Polybothris* (например *P. punctipennis* Kerr.). Вершины надкрылий значительно менее оттянуты, чем у *P. cyanipes* Say. (Тэри, 1926). По внешнему, близок к *P. diversoides* Ru. Биология не известна.

4. *Poecilonota semenovi* Obenb.

Obenberger, 1934, Čas. čs. spol. ent., XXXI : 148.

«Форма тела довольно плоская, назад сильно суженная. Похожа на виды рода *Dicerca*. Сверху тело окрашено, как у *P. variolosa*, снизу коричнево-бронзовый, блестящий. Волосистость тела снизу серая, тонкая, мало заметная. Голова довольно широкая, крупно морщинистоточечная, покрыта редкими стоячими длинными мягкими волосками. Лоб довольно плоский, слегка широко вдавлен, межглазничная часть лба длиннее своей ширины приблизительно в $1\frac{2}{3}$ раза, бока умеренно сходятся к темени, лоб посредине, так же как и по направлению к темени, с гладким узким черным приподнятым неправильно ограниченным рельефом. Антенны пильчатые, начиная с 4-го членика, довольно длинные, редко волосистые. 3-й членик антенны в $1\frac{1}{2}$ раза длиннее 2-го, 4-й членик длинный, почти в $1\frac{1}{2}$ раза длиннее 3-го. Переднеспинка шире своей длины приблизительно в $1\frac{2}{3}$ раза; достигает наибольшей ширины в передней трети, передний край глубоко выемчат широкой дугой, диск равномерно выпуклый, посредине с широким гладким продольным рельефом, бока в передней трети почти угловатые, к основанию прямолинейно довольно сильно сужены. Скульптура переднеспинки состоит из крупных морщинистых точек, соединенных в неправильные скопления, средняя широкая возвышенная продольная линия очень явственна; здесь и там рассеяны неясственные и неправильные рельефы, из них более явственны, но мало правильны расположенные близко от средней линии, параллельно ей и отделенные от нее узким густо пунктированным желобком. Бока переднеспинки впереди косо сужены, сильнее, чем по направлению к основанию. Щиток маленький широкий, почти пятиугольный. Надкрылья приблизительно в $2\frac{1}{4}$ раза длиннее своей ширины при основании, приблизительно в $2\frac{2}{3}$ раза длиннее головы и переднеспинки вместе, примерно от середины сперва слабо, затем сильнее сужены к вершинам, наибольшей ширины достигают около середины. Умеренно блестящие, боковой вершинный край сильно выемчат, вершины сильно сужены, на концах тупо, прямо-поперечно срезаны. Надкрылья густо, но крупно, довольно неправильно точечно-бороздчатые, все промежутки узкие и, особенно впереди, почти реброобразно приподняты, чередующиеся с менее выдающимся впереди и менее явственными. Окраска и общий вид надкрылий, как у *P. variolosa*. Отросток переднегруди конический, заостренный, широкий, окаймленный, крупно точечный. Брюшко редко и незаметно сероволосистое. Середина базального стернита менее густо пунктирована, несколько не вдавлена. Апальный стернит ♂ посредине без кила, на вершине просто полукругло, неглубоко выемчатый. Ноги довольно стройные, передние голени на вершинах расширены наружу. Базальный членик задних лапок равен по длине двум следующим вместе.

Длина 13,2, ширина 5,3 мм.

«Вид очень изолированный, несравнимый ни с каким другим. Formой тела очень похож на *Dicerca amphibia* Mars.». (Обенбергер, 1934).

Распространение. Китай: Кюлушун (пров. Фуцзянь).

Экология не известна.

6. Род ARGANTE GISTL

Gistl, 1834, Ins. Donb. Gr. Jenison-Walworth : 10; Guffelsch. Bose, 1859, Käf. Deutschl. : 338; C. G. Thomson, 1868, Scand. Col., X : 85; Porta, 1929, Faun. Col. Ital., III : 385; Puxep, 1944 : 143.

Тип рода *Buprestis moesta* F.

Близок к роду *Dicerca* Esch. и часто считается его подродом. Тело коренастое, угловатое, в крайне грубой скульптуре, некрупное: до 18 мм; окраска б. м. темнобронзовая. Антенны короткие, пиловидные, начиная с 4-го членика; членики 4—9-й треугольные; все членики антенн сверху с грубыми щетинками, направленными дистально, снизу на дистальных члениках расположены ямки с чувствительными порами, сдвинутые к вершинам члеников. Антеннальные впадины небольшие, спереди замкнутые. Лобные бугорки маленькие, но хорошо видные. Насичник спереди широко и глубоко дуговидно выемчат. Щеки широкие, без зубца вверху. Глаза небольшие, овальные, слабо сближенные на темени, темени широкое, по крайней мере вдвое шире глаза. Лоб широкий, неровный. Переднеспинка очень неровная, поперечная, спереди расширенная и закругленная на боках, позади резко суженная перед прямыми задними углами, спереди просто и глубоко выемчатая, сзади слабо двувыемчатая. Посредине переднеспинки проходит б. м. глубокое продольное вдавление; в нем перед щитком различимы предщитковые ямки; по бокам от срединного вдавления имеются меньшие вдавления на боковых частях переднеспинки, делающие всю ее поверхность крайне неровной. Эти вдавления разделены четырьмя б. м. развитыми продольными возвышениями. Щиток маленький, округленно-поперечный. Надкрылья с б. м. ясными точечными рядами и с прерывистыми неправильными гладкими возвышениями на первичных промежутках. Вершины надкрылий слабо оттянуты, выемчатые или срезаны с небольшими зубцами или без них. Элипсовы явственные до вершин. Крылья по своему жилкованию немного отличаются от крыльев *Dicerca*. Радиальная ячейка очень длинная, параллельносторонняя, сразу суженная на вершине (у *Dicerca* суженная постепенно к вершине); 2-я кубитальная жилка оторвана основанием от 1-й анальной (как у *Capnodis*). Переднегрудь спереди без выемки; задний отросток ее широкий, средине вдавленный, весь до краев грубо точечный, не окаймленный. Заднегрудь и в меньшей степени 1-й стернит брюшка продольно вдавлены; половые различия менее выражены, чем у рода *Dicerca*: анальный стернит ♂ слабо вырезан на вершине, у ♀ вершина его слегка оттянута и закруглена. Средние голени ♂ со слабо выдающимся углом на внутренней стороне или простые. 1-й членик задних лапок заметно длиннее 2-го.

Л и ч и н к а описана для *A. moesta* F. Сааласом, она близка к личинкам *Dicerca*, отличается двулопастной верхней губой, четырехзубыми мандибулами и более нежными опорными площадками очень широкой переднегруды. Двигательные сократимые бугорки заднегруды не развиты. Из двух видов, распространенных в Европе, один (*A. herbsti* Ksw.) лишь недавно найден в СССР и представляет вообще большую редкость, другой (*A. moesta* F.) также встречается редко, но уже биологически изучен: он связан с хвойными породами и именно с елью; *A. herbsti* также развивается на хвойных.

ОПРЕДЕЛИТЕЛЬНАЯ ТАБЛИЦА ВИДОВ

- 1 (2). Средние продольные или переднеспинки спереди параллельные или сближенные. Заднегрудь без продольных жилей. Средние голени ♂ простые, надкрылья на вершинах совсем слабо вырезаны или обрублены, без вершинных зубцов, с явственными поперечными точечными рядами *1. *A. moesta* (F.)

2 (1). Срединные продольные кили переднеспинки впереди расходящиеся. Заднегрудь с двумя слабыми продольными срединными килами; средние голени ♂ с углом, выдающимся на внутренней стороне в первой трети. Надкрылья без ясных точечных рядов у шва, на вершинах явственно вырезаны, с вершинными зубцами, тело стройнее *2. **A. herbsti** (Kiesw.)

*1. **Argante moesta** (F.).

Fabricius, 1793, Ent. Syst., II : 206 (*Buprestis*); Castelnau et Gory, 1837 : 96, T. 25, f. 131 (*Buprestis*); Kiesenwetter, 1857 : 39; Marseul, 1865 : 146; Reitter, 1904 : 24; он же, 1911 : 183, T. 118, f. 12; Якобсон, 1913 : 788; Porta, 1929 : 385; Obenberger, 1930 : 323, 324; он же, 1933 : 55; Kaszab, 1940 : 86; Рихтер, 1944 : 143; Степанов, 1948 : 242; — *quadrilineata* Herbst, 1801, Käf., IX : 104, T. 143, f. 8; — *livaricata* J. Sahlberg (no Grill, C., 1896, Cat. Col. Scand. Dan. et Fenniae : 216); — m. *funeraria* Obenberger, 1921, Čas. čs. spol. ent., XVIII : 91.
Экология. Saalas, 1923, Fichtenkäfer, FinnL, II : 147—150, T. 6, f. 77—80, T. 7, f. 81, 82; Ильинский, 1948 : 285.

Коренастый, угловатый, с очень грубой скульптурой, бронзовый или черно-бронзовый сверху, медный или медно-красный снизу, с пурпурно-фиолетовыми погами. Лоб посредине вдавлен, вдавление разделено поперечным, часто сверху гладким бугром неправильных очертаний, поверхность лба, как и темя, крайне грубо точечная, точки переходят в неправильную ячеистость, впереди редко коротко и светло волосистая. Переднеспинка поперечная, ее ширина в $1\frac{3}{4}$ раза больше длины, наибольшей ширины впереди середины, с круто закругленными боками впереди, сильно выемчатыми сзади перед прямыми задними углами. Переднеспинка с четырьмя гладкими неровными килами, из которых внешние обычно прерваны, остальная ее поверхность занята вдавлениями и выделяющимися их возвышениями; срединное продольное вдавление грубо, но не очень густо точечное, остальная поверхность крайне грубо, изъедочно точечно-ячеистая. Срединное вдавление ограничено почти параллельными немного сходящимися вперед тушью сверху срединными килами, часто во многих местах пересеченными грубыми точками; наружу от этих килей, у основания, поверхность сильно углублена, образуя широкие ямки, в которых часто теряются задние концы боковых килей; эти кили хорошо выражены только на передней половине переднеспинки и у западноевропейских особей нередко продолжены в упомянутое базальное вдавление. У наших особей боковые кили выглядят обычно отогнутыми назад наружу и оторваны от своего основного конца, расположенного, как базальные боковые рельефы переднеспинки *Capnodis* и других родов. Крупные вдавления имеются также вдоль закругленного бокового края переднеспинки и у ее передних углов. Надкрылья с грубыми точечными бороздками, исчезающими на боках, шов их резко приподнят в вершинной половине, в $1\frac{4}{5}$ раза длиннее своей общей ширины, от плеч назад до $\frac{2}{3}$ слегка расширяется, затем резко сужены и слегка оттянуты на вершинах, косо обрубленных внутрь или слегка выемчатых на концах. Первичные промежутки с гладкими черными продольными короткими рельефами, разделенными обширными густо точечными вдавлениями, совершенно слитыми на боках, где они уничтожают и точечные бороздки. На вершинах кубитальный и медиальный промежутки кончатся в виде узких острых килей, образуя характерные кили вершин надкрылий. Снизу весь в грубейшей точечной скульптуре, ячеистой на среднегрудь и слегка разреженной посредине задне-

груди и 1-го стернита брюшка, в нежных светлых негустых волосках. Задние бедра с маленьким прямоугольным зубцом. 1-й стернит брюшка со слабыми параллельными сглаженными килами вдоль середины.

Длина 12—17 мм.

♂. Анальный стернит слабо выемчат на вершине.

♀. Анальный стернит оттянут и закруглен на вершине.

Личинка описана Сааласом. Ниже приведено его описание с некоторыми сокращениями.

«Тело около $5\frac{1}{2}$ раз длиннее, чем ширина переднегруди, с относительно очень широкими грудными сегментами, блос, передняя часть головы черно-коричневая, переднегрудь сверху и снизу в середине желтоватая. Верхняя губа почти сердцевидная, двулопастная, густо усаженная короткими щетинками. Мандибулы почти такой же ширины, как длины, с четырьмя широкими треугольными остриями, из которых оба средние немного больше остальных и самый верхний направлен внутрь. Стипес нижней челюсти на вершине и внешнем крае в очень густых коротких волосках, на внешнем углу с одной очень длинной щетинкой. Челюстной щупик на $\frac{1}{3}$ превышает жевательную дольку, 1-й его членок в $1\frac{1}{2}$ раза длиннее и более чем вдвое шире, чем 2-й членок. Переднегрудь в $1\frac{2}{3}$ раза шире своей длины, приблизительно в $2\frac{1}{2}$ раза шире, чем средние брюшные сегменты. Верхний и нижний диски переднегруди матовые, не зернистые. Верхние бороздки назад довольно далеки друг от друга, впереди почти соприкасаются, не сливаясь, однако, между собой. Между местом сближения бороздок и передним краем находится маленькая блестящая, но морщинистая площадка. Нижняя срединная бороздка явственная, немного не достигающая переднего края сегмента. На нижней стороне у переднего края также есть блестящая маленькая морщинистая площадка. Средне- и заднегрудь назад сильно сужены, в середине несколько перотянуты, почти равной длины и около $\frac{1}{3}$ длины переднегруди. Среднегрудь составляет $\frac{3}{4}$, заднегрудь — $\frac{4}{7}$ ширины переднегруди. Заднегрудь сверху с каждой стороны за серединой с большим плоским бугром (без двигательных бугорков, как следует из определенной таблицы личинок златок Сааласа). 1-й сегмент брюшка несколько уже и много короче последующих. 2—9-й сегменты приблизительно той же длины, что и ширины, с каждой стороны с удлиненной плоской ямкой; 9-й сегмент явственно уже остальных, 10-й сегмент конический.

«Длина до 30 мм». (Саалас, 1923)

Распространение. Прибалтика, Ленинградская обл., Карело-Финская ССР, Киевская обл., Татарская АССР, Томская обл. Средн. и сев. Европа от Австрии, Югославии, Венгрии до сев. Германии, Норвегии, Швеции и Финляндии.

Экология. Развивается на елях и соснах. Сааласом личинки были найдены под корой молодой, 20 см толщиной, столбчатой отмершей смолистой ели в Финляндии. Ходы были врезаны в заболонь, относительно широкие, площадковидные, с сильно выемчатыми краями. Встречается редко и как вредитель леса и лесоматериалов не зарегистрирован.

*2. *Argante herbsti* (Kiesw.).

Kiesenwetter, 1857, Naturg. Ins. Deutschl., IV: 30 (*Buprestis*); Marseul, 1865: 147; Reitter, 1904: 24; Hrebec, 1913: 788; Obenberger, 1919, Cas. čs. Spol. ent., XVI: 34; Porta, 1929: 385; Obenberger, 1930: 323; on line, 1933: 55; Kaszab, 1940: 85; — *quadri-lineata* Charpentier, 1825, Horae Entomologicae: 187.

«Темнобронзовый или медный, темноватый, снизу более блестящий, морщинисто-точечный, переднегрудь и надкрылья инкрустированы черными гладкими бугорками, их вершины срезанные, двузубые. Длина 15.2—17.8 мм. ♂: средние голени согнуты с углом, направленным к основанию; последний сегмент брюшка широко вырезан. ♀ не известна.

«Очень близко стоит к *Dicerca moesta*, с которой до сих пор этого жука смешивали, так что будет достаточно основываться на вышеприведенном описании и здесь добавить только отличительные черты. Жук кажется в общем немного более вытянутым и несколько более выпуклым. Переднеспинка впереди шире и перед серединой еще сильнее закруглена, четыре возвышенные продольные линии хотя только намечены, но еще менее правильны и обе внутренние изогнуты косо вперед наружу. Черные бугры на надкрыльях крупнее, выше, более гладкие и оттого более заметны, и ряды крупных точек у шва вовсе отсутствуют. Заднегрудь с двумя плоскими продольными киями, продолженными до нижних углов бедряных покрышек. Бедра ♂ сильнее утолщены, чем у *D. moesta*, средние бедра на внутренней стороне покрыты длинными и тонкими беловатыми волосками. Средние голени приблизительно у первой трети от основания с внутренней стороны с явственным углом. Последний сегмент брюшка ♂ плоский, но вместе с тем явственно вырезан» (Кизенветтер).

Распространение. Грузия: Боржоми (Супаташвили). Очень редкий вид, распространенный спорадично в горах: в Австрийских Альпах, на Карпатах, в Греции. Нахождения в Италии, Югославии, Чехословакии (Словакия) Обенбергер (1930) оставляет под сомнением.

Экология. Развивается на сосне (*Pinus hamata*).

7. Род DICERCA Esch.

Eschscholtz, 1829, Zool. Atlas, 1, T. 9; Lacordaire, 1857, Gen. Col., IV : 35; Kiesenwetter, 1857, IV : 32; Leconte, 1861, Class. Col. N. Amer. : 152; Marsenl, 1865 : 137; Kerremans, 1903, Wytsm., Gen. Ins. 12 : 130; Reitter, 1904, Wien. Ent. Ztg., XXIII : 21—24; он же, 1911 : 183; Hsbcou, 1913 : 786, 787; Obenberger, 1919, Cas. es. spol. ent. XVI : 34; Chamberlin, 1926, Cal. Bupr. N. Amer. : 179; Porta, 1929, Fauna Col. Ital., III : 381, 385; Obenberger, 1930 : 314—340; он же, 1933 : 50; Théry, 1930 : 245; — *Stenuris* Kirby, 1837, Richards, Fauna Bor. Amer., IV : 154; Рихтер, 1950 : 163.

Тип рода *Huprestis acuminata* Pall.

Удлиненные, большей частью, бронзовые златки средней величины (12—24 мм), с переднеспинкой, выемчатой перед задними углами, и надкрыльями, оттянутыми более или менее сильно на вершинах. Глаза овальные, слабо сближены сверху, темя обычно почти вдвое шире глаза; лоб широкий, плоский, или продольно вогнутый, или с ямкой, всегда грубо точечный и обычно морщинистый, в волосках; наличник спереди широко выемчат, от лба не отделен. Антеннальные ямки неправильно-прямоугольные, с глубоко посаженными лобными бугорками. Антенны короткие, не достигают передних тазиков, с почти одинаковыми треугольными члениками, начиная с 5-го, 4—6-й членики обычно немного длиннее прочих; вершины члеников усажены жесткими короткими щетинками; ямки расположены на их нижнем дистальном крае. Верхняя губа спереди прямо срезана или слегка вырезана. Подбородок с торчащим вперед острым зубчиком по обеим сторонам переднего края. Передне-