

V. Триба **Ancylocheirini**

Якобсон, 1913 : 787 (*Ancylochirina*, частью); — *Duprestis* Lacordaire, 1857, Gen. Colcopt., IV : 000; — *Duprestites* Kerremans, 1893, Ann. Soc. Ent. Belg., XXXVII : 107; он же, 1903, Wytsm., Gen. Ins., 12 : 138; Peyne-Taschenberg, 1907, Exot. Käf. : 137.

Златки средней величины (9—25 мм), металлически, часто очень ярко окрашенные, нередко со светлыми (непигментированными) пятнами, редко черные. Скульптура поверхности простая, точечная, нижняя сторона тела, наличник, часто лоб, иногда и бока переднеспинки в светлых волосках. Антенны длинные или короткие, с чувствительными норами, сконцентрированными в ямках на нижней стороне члеников пидловидной части антенн. Иногда светлые у ♂♂ (*Eurythyrea quercus* Hbst.). Аптеннальные впадины спереди открытые, без лобных бугорков, наличник не отделен от лба, спереди выемчатый, обнажает сочленовную перепонку верхней губы; глаза широко расставленные, овальные, кроме ♂♂ *Eurythyrea* Lac., у которых очень сильно развитые, выпуклые глаза верхними (задними) концами сближены на темени, сужением здесь до ширины, приблизительно равной ширине глаза. Нижние края глаз в этом случае достигают почти основания мандибул, причем между ними и мандибулами остается лишь очень узкий мостик и лоб оказывается б. ч. вогнутым. Обычно лоб выпуклый или плоский. Подбородок широкий. Переднеспинка сужена вперед более, чем назад, или вообще сужена только вперед, явственно двувыемчатая на заднем крае и часто слабо двувыемчатая на переднем. Передний край ее вполне или не вполне окаймлен или не окаймлен совсем. Воротничок переднегруди имеется, но глубоко скрыт и обычно не виден, трехлопастной. Задний отросток переднегруди широкий, с небольшими боковыми углами, упирается в ямку на заднегруди. Щиток крупный и поперечный (*Eurythyrea*), но чаще маленький, иногда продольно вытянутый (*Cypriacis*). Надкрылья с точечными бороздками или (у наших видов редко) с клиновидными стволами главных жилок (*Cypriacis*). Эпиплевры надкрылий развиты только в базальной части, до уровня задних тазиков, иногда (у ♂♂ *Cypriacis*) в месте сужения с шишком. Боковой край надкрылий не зазубрен, вершины часто выемчатые, с зубцами, из которых наиболее постоянный — шовный зубец. Жилкование крыльев типично для подсемейства *Duprestinae*, особенностью является очень длинная радиальная ячейка, доходящая до вершины радиальной жилки. Поперечная радио-медиальная жилка выражена слабо, бледная, отходит от заднего базального угла радиальной ячейки. Анальная система жилок очень полная, анальная ячейка крупная: основания Cu_2 и A_1 не развиты, кубитоанальная поперечная явственная, так же как и короткая поперечная жилка, связывающая анальную ячейку с A_3 . Крылья короткие в сравнении с длиной тела

жуков, с сильно склеротизованными жилками, полет очень стремительный, взлет очень быстрый.

Ноги не длинные, часто короткие. Передние голени у ♂♂ обычно изменены, с выемкой на внутреннем крае, как правило, с обратным зубцом на вершинах (*Ancylocheira*) или с расширенной наружной вершинной лопастью и щеточкой из густых щетинок на внутренней стороне (*Eurythyrea*). Боковые лопасти 1-го стернита брюшка узкие, не прикрывают эпимеры заднегруди или немного расширены и прикрывают их отчасти (*Cypriacis*).

Вторичнополовые признаки часто выражены также в окраске (особенно у североафриканских *Jamina*, где окраска полов совсем несходна, в меньшей степени у *Ancylocheira*). Строение анального стернита разнообразно и представляет почти всегда надежные признаки для различения полов.

Личинки с сильно расширенным переднегрудным сегментом, опорные площадки которого имеют ясно выраженные бороздки, на переднеспинке в виде «У» с короткой объединенной частью; эти бороздки окружены морщинками, усаженными хитиновыми зернышками, окаймляющими бороздки и оставляющими внешние части площадки и середины ее (на переднеспинке) гладкими. Иногда зернышки очень слабо развиты и немногочисленны (особенно у *Cypriacis*), тогда они образуют фигуру в виде колпачка над передним кошцом бороздок; или зернышки занимают большую площадь, тогда они окружают бороздки и на переднегруди образуют сплошное пятно посредине, оставляя по сторонам срединной бороздки голые островки (*Eurythyrea*). Заднегрудь довольно широкая, с двумя вентральными сократимыми двигательными бугорками.

В нашей фауне триба *Ancylocheirini* представлена 3 родами — *Eurythyrea* Lac., *Cypriacis* Casey и *Ancylocheira* Esch. — с 19 видами. Кроме того, сюда же относится своеобразный североафриканский род *Jamina* Kerr., с очень сильным половым диморфизмом в окраске, характеризующийся очень маленьким последним члеником антенн и неполными губчатыми подошвами 1-го членика задних лапок. Из представленных у нас родов *Eurythyrea* целиком принадлежит Палеарктической области, остальные два рода имеют центры обилия в Северной Америке.

Экологически связаны с древесной растительностью. Развиваются в древесине отмирающих и отмерших деревьев, ишей, строительных материалов и т. п.; пустынные виды связаны с кустарниками, в корнях которых живут личинки *Ancylocheira* (*Pseudyamina*) *variegata* Kl., *Jamina* Kerr.; большинство связано с хвойными породами — *Ancylocheira* s. str., *Cypriacis* Cas., *Eurythyrea austriaca* L., среди последних много таежных форм; многие виды связаны с тополями — *Ancylocheira* (*Orthocheira*) *salomonii* Thoms., большинство *Eurythyrea*. — Такие виды живут у нас б. ч. в тугайных лесах; из видов, встречающихся в СССР, только немногие связаны с другими лиственными породами (*Eurythyrea quercus* Hbst. с дубами); в Сев. Америке таких видов значительно больше — *Ancylocheira* (*Orthocheira*) *fasciata* F. и др.

Лесоводственного значения большинство видов этой трибы не имеет, кроме *A. octoguttata* L., повреждающей комлевою часть и корни молодых сосен; некоторые массовые виды *Ancylocheira* (*A. strigosa* Gebl., *A. sibirica* Fleisch., *A. novemmaculata* L., *A. araratica* Mars., *A. haemorrhoidalis* Hbst., *A. rustica* L.) могут иметь значение технических вредителей древесины, продолжая свое развитие в постройках, если они были соору-

жены из заселенного личинками материала. Остальные виды редки и не приносят ощутимого ущерба.

ГЛАВНЕЙШАЯ ЛИТЕРАТУРА

- Гуссаковский В. В. 1949. Отряд Coleoptera Жесткокрылые, или жуки. Сб. «Вредные животные Средней Азии», Изд. АН СССР, М.—Л.: 205, 206, 281, 282.
- Ильинский А. П. 1948. Определитель яиц-кладок, личинок и куколок насекомых. М.—Л.: 280—296.
- Подоженцев И. А. и Н. Коровина. 1948. О вторичных вредителях в лесах Крымского заповедника. Научно-метод. записки Гл. упр. по заповедникам, XI: 53—69.
- Рихтер А. А. 1944. Обзор элаток Европейской части СССР (Coleoptera, Buprestidae). Зоологический сборник Зоол. инст. АН Армянск. ССР, III: 131—176.
- Рихтер А. А. 1950. в: А. А. Рихтер и Л. В. Арнольдн. Жуки (Coleoptera). Определитель насекомых, повреждающих деревья и кустарники полевых полос. Определители по фауне СССР, издаваемые Зоологическим институтом Академии Наук СССР, 36: 154—157, 160—162.
- Семенов А. П. 1895. Coleoptera asiatica nova. V. Тр. Русск. энтоп. общ., XXIX: 254—260.
- Степанов В. П. 1948. Зоогеографическая характеристика фауны элаток (Coleoptera, Buprestidae) Ильменского Государственного заповедника. Научно-методич. записки Гл. Управл. по заповедникам, XI: 242—246.
- Якобсон Г. Г. 1913. Жуки России и Западной Европы, 10. СПб.: 770—790.
- Burke H. E. 1917. Flat-headed borers affecting forest trees in the United States. U. S. Depart. Agric. Bull., No 437.
- Casey T. H. L. 1909. Studies on the American Buprestidae. Proc. Wash. Acad. Sci., XI, No 2: 47—178.
- Escherich K. 1923. Forstinsekten Mitteleuropas, II: 132—142.
- Fischer W. S. 1925. A revision of the West Indian Coleoptera of the family Buprestidae. Proc. U. S. Nat. Mus., 65, 6, No 2522.
- Kasza Z. 1940. Die Buprestiden Ungarns, mit Beschreibung neuer Formen (Coleoptera). Fragmenta Faunistica Hungarica, III, 4: 81—116.
- Marseul S. 1865. Monographie des Buprestides d'Europe, du Nord d'Afrique et de l'Asie. L'Abeille, II.
- Miya Y. et Chujo M. 1936. Catalogus Coleopterorum Japonicorum, Pars 1. Buprestidae. Taihoku, Taiwan.
- Oberberger J. 1926 и 1930. Buprestidae, I, II. Junk-Schenking Coleopterorum Catalogus, 141.
- Oberberger J. 1932, 1933. Catalogue raisonnée des Buprestides de Bulgarie. I. Изв. Природонаучн. инст., София, V, 1932: 45—55; II, там же. VI, 1933: 49—74.
- Oberberger J. 1941. Revision der palaearktischen Buprestis-Arten. Mitt. Münch. Entomolog. Gesell., XXXI, 2: 460—554.
- Reitter E. 1911. Fauna Germanica, Käfer, III: 181—186.
- Théry A. 1930. Etudes sur les Buprestides de l'Afrique du Nord. Mém. Soc. Sci. Nat. Maroc., XIX (1928).
- Théry A. 1942. Coléoptères Buprestides. Faune de France, 41, Paris.

ОПРЕДЕЛИТЕЛЬНАЯ ТАБЛИЦА РОДОВ ТРИБЫ ANCYLOCHEIRINI

- 1 (2). Щиток крупный, б. м. поперечный (рис. 1). Передний край переднеспинки окаймлен. Надкрылья с точечными бороздками. ♂ с крупными, выдающимися глазами 1. **Eurythyrea** Lac.
- 2 (1). Щиток маленький, округлый или вытянутый продольно (рис. 2). Глаза у обоих полов одинаковые.
- 3 (4). Передний край переднеспинки окаймлен. Надкрылья без бороздок, с выдающимися стволами главных жилок или с рядами крупных точек. Щиток часто вытянут продольно. Эпиплевры ♂ обычно с пинниками на уровне задних тазиков 2. **Cypriacis** Casey
- 4 (3). Переднеспинка спереди не окаймлена, по крайней мере

у середины. Надкрылья с точечными бороздками. Щиток округлый (рис. 3). Передние голени ♂ часто с обратным зубцом на вершине 3. **Ancylocheira** Esch.

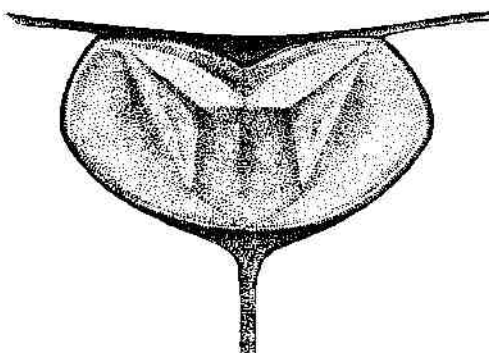


Рис. 1. *Eurythyrea austriaca* (L.) — щиток.

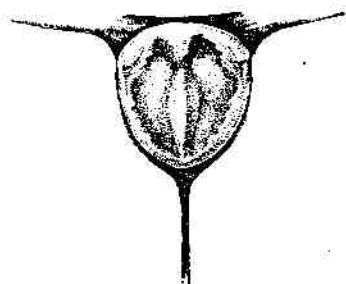


Рис. 2. *Cypricis splendens* (F.) — щиток.

Л и ч и н к и

1 (2). Область, занятая хитиновыми зернами на переднеспинке, широкая, охватывает V-образные бороздки снаружи целиком и оставляет свободной от зерен середину опорной площадки между бороздками. На переднегруди хитиновые зерна широко окаймляют срединную бороздку по всей длине, с каждой стороны ее у середины переднегруди, имеется по одному большому гладкому овальному пятну среди хитиновых зерен 1. **Eurythyrea** Lac.

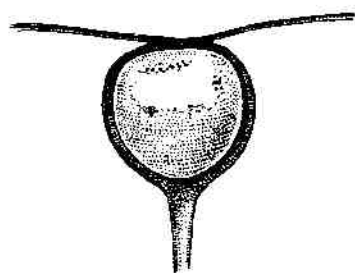


Рис. 3. *Ancylocheira rusticica* (L.) — щиток.

2 (1). Область, занятая хитиновыми зернами на переднеспинке и переднегруди, ограничена узкой каймой около бороздок, несколько расширенной впереди.

3 (4). Хитиновые зерна окаймляют V-образные бороздки переднеспинки только

у их объединенной вершины, снаружи в виде колпачка. Срединная бороздка переднегруди короткая, продолжена вперед только до середины опорной площадки 2. **Cypricis** Casey

4 (3). Хитиновые зерна узко окаймляют V-образные бороздки по всей длине, с внутренней стороны бывает всего 1—2 ряда зерен вдоль бороздок; на переднегруди хитиновые зерна окружают перенный конец срединной бороздки, входящей почти до переднего края опорной площадки, или, кроме того, узко окаймляют эту бороздку 3. **Ancylocheira** Esch.

1. Род EURYTHYREA LAC.

Lacordaire, 1822, Faune Eny. Paris, I : 593; он же, 1857, Gen. Col., IV : 41; Kiesenwetter, 1857 : 57; Marscul, 1865 : 187; Seidlitz, 1891, Fauna Transsylv. : 35, 170; Семенов, 1895 : 214—260; Kerremans, 1903, Wylsm., Gen. Ins., XII : 139; Reitter, 1911 : 179, 184; Якобсон, 1913 : 789; Porta, 1929, Fauna Col. Ital., III : 381, 387; Obenberger, 1930 : 413—418; Théry, 1930 : 262—266; он же, 1942 : 59—61; Pnater, 1944 : 137, 145—146.

Тип рода *Eurythyrea austriaca* L.

Голова самца с крупными выдающимися глазами, у самки глаза меньше и не выдаются из контуров выпуклой головы; лоб самца обычно вогнутый, у самки — плоский или выпуклый. Антенны короткие, не достигают основания переднеспинки, у самца иногда светлые, кроме основных члеников. Наличник очень короткий, спереди вырезанный, облагает сочленовную перепонку верхней губы, последняя металлически блестящая, округленная. Переднеспинка с б. м. закругленными боками. б. ч. сужена вперед, поперечная; ее боковой острый край отогнут вперед вниз и не достигает переднего края; передний край ее окаймлен бороздкой, более углубленной на боках; перед щитком постоянно имеется маленькая ямка. Переднегрудь с гладким плоским задним отростком, так же как и заднегрудь и 1-й стернит брюшка. Щиток крупный, б. м. поперечный, обычно гладкий, иногда окаймленный. Надкрылья с сильными точечными бороздками и более плоскими у шва и более выпуклыми к бокам и к вершине промежулками. Передние голени перед вершиной б. м. лопастьвидно расширены наружу. Задние лапки со слабо удлиненным 1-м члеником, который короче двух следующих вместе. Задние тазики слабо сужены к бокам тела, с слабой широкой выемкой против вертлугов.

Самцы отличаются, кроме очень сильно развитых глаз, что заставляет предполагать их преимущественно зрительную ориентировку, как у трутней пчелиных, более развитой наружной лопастью передних голеней, часто также густой сеточкой из коротких волосков на их внутренней поверхности перед вершинами, а также формой анального стернита.

Окраска зеленая, различных оттенков — до сине-фиолетовой, обычно с золотистой широкой размытой каймой вдоль боковых краев надкрылий (каймы б. ч. нет у *Eu. quercus* Hbst.).

Личинки отличаются сильным развитием пятен, покрытых хитиновыми зернышками на опорных площадках; эти пятна окружают Y-образные бороздки на переднеспинке, оставляя гладкой только самую середину и продольную срединную бороздку переднегрудки, причем включают два характерных гладких острова по ее бокам. Заднегрудь с двумя сократимыми бугорками.

Чисто палеарктический род: распространен от сев. Африки (Марокко) до Японии, содержит 8 видов. Развиваются в отмирающей и отмершей древесине; большинство видов — в тополях и ивах (*Salicaceae*); один вид — *Eu. quercus* Hbst. — в дубах и каштанах (*Fagaceae*) и один — *Eu. austriaca* L. — в пихтах (*Coniferae*). Виды, развивающиеся в тополях и ивах, являются викарными и сменяют друг друга с запада на восток: *Eu. marginata* Ol. — в Средиземноморье и средн. Европе; *Eu. aurata* Pall. — в Поволжье, на Кавказе, в Туркмении и Иране; *Eu. oxiana* Sem. — по течению Аму-дарьи; *Eu. eoa* Sem. — в Приморском крае и в Китае (Манчжурия). Эти виды не редки; виды, развивающиеся не на тополях, встречаются реже — может быть в связи с вырубкой перестойных деревьев, в которых они живут.

Ревизия рода дана А. П. Семеновым-Тян-Шанским в 1895 г.; с тех пор прибавился только один японский вид *Eu. kavakamii* Miva et Chujo, описанный по-японски (*Entomolog. World, Tokyo, 3, 1935: 271*); он не приведен здесь, так как остался мне неизвестным.

ОПРЕДЕЛИТЕЛЬНАЯ ТАБЛИЦА ВИДОВ

1 (12). Надкрылья на вершинах с выемками или притупленно-срезанные (рис. 4).

- 2 (5). Щиток по крайней мере вдвое шире своей длины, очень сильно поперечный.
- 3 (4). Вершины надкрылий прямо срезанные или слабо выемчатые, с явственным шовным углом. От фиолетового до медно-красного, обычно темнозеленый или сине-зеленый с золотистой или медно-красной боковой каймой надкрылий, иногда двуцветный; переднеспинка и надкрылья окрашены не одинаково *1. **Eu. austriaca** (L.)
- 4 (3). Вершины надкрылий явственно выемчатые, с четко выраженными шовным и наружным вершинными зубцами. Сине-зеленый, переднеспинка и бока надкрылий золотистые 2. **Eu. tenuistriata** Lew.
- 5 (2). Щиток менее чем вдвое шире своей длины.
- 6 (7). Эпиплевры надкрылий резко сужены перед задними тазиками; образуют здесь почти прямоугольный выступ. Надкрылья обычно без золотистой каймы. Переднеспинка сильно закруглена на боках,

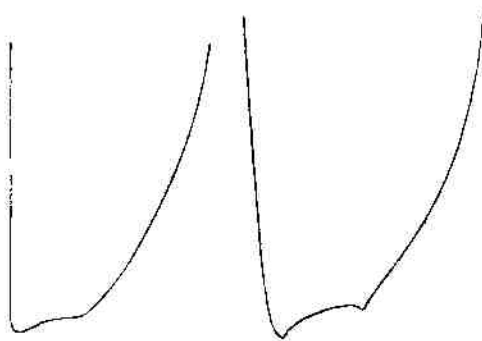


Рис. 4. *Eurythyrea austriaca* (L.) — вершины надкрылий.

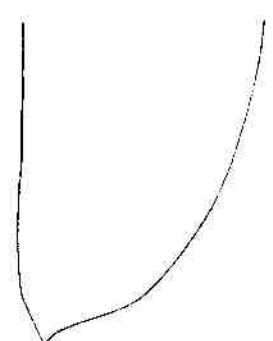


Рис. 5. *Eurythyrea con* Sem. — вершины надкрылий.

- наибольшей ширины у середины. Антенны ♂ с четырьмя желтыми члениками. Щиток слабо поперечный *3. **Eu. quercus** (Hbst.)
- 7 (6). Эпиплевры надкрылий постепенно сужены к вершинам. Антенны ♂ темные. Надкрылья с б. м. развитой золотистой желтой или красной боковой каймой.
- 8 (9). Вершины надкрылий очень явственно выемчатые, с явственными наружным и шовным углами. Переднеспинка с двойной пунктировкой: редкой — крупной и более густой — очень мелкой. Тело на боках равномерно закругленное, удлинненно эллиптическое. Щиток слабо поперечный 4. **Eu. marginata** (Ol.)
- 9 (8). Вершины надкрылий неявственно выемчатые или притупленные, их наружный вершинный угол закруглен. Переднеспинка только с крупными точками.
- 10 (11). Бока брюшка не густо волосистые. Щиток б. м. явственно тонко окаймлен по бокам, обычно почти вдвое шире своей длины. Тело вытянутое, параллельностороннее; золотистая кайма надкрылий доходит до их наружного края. Вершины надкрылий с шовным углом *5. **Eu. aurata** (Pall.)
- 11 (10). Бока брюшка очень густо волосистые. Щиток не окаймлен, слабо поперечный. Тело массивное, удлинненно-овальное, надкрылья сужены

клиновидно назад, с очень резкими точечными бороздками; их золотисто-красная кайма очень широкая, яркая, не захватывает боковой край, остающийся зеленым. Вершины надкрылий припухловато-закругленные *6. **Eu. oxiana** Sem.

12 (1). Надкрылья на вершинах вытянуты каждое в одно острие (рис. 5). Сильно удлинненный, щиток сильно поперечный, приблизительно вдвое шире своей длины, не окаймленный. Золотисто-зеленый, с золотисто-желтой или золотисто-красной каймой надкрылий *7. **Eu. eoa** Sem.

*1. **Eurythyrea austriaca** (L.).

Linnaeus, 1767, Syst. Nat., ed. XII, 1: 661 (*Huprestis*); Kiesenwetter, 1857: 59; Marseul, 1865: 189; Семенов, 1895: 259; Reitter, 1911: 184; Иacobson, 1913: 789, T. 35, рис. 15; Obenberger, 1930: 414; он же, 1933: 71; Thery, 1930: 264; он же, 1942: 60; Kaszab, 1940: 88; Рухтер, 1944: 145; — *marginata* Geoffroy, 1762, Ins., 1: 124; Herbst, 1801, Käf., IX: 130; Reitter, 1911: 184; — *inaurata* Gmelin, 1788, Linn. Syst. Nat., ed. XIII, 1. 4: 1939; — *aurulenta* Rossi, 1790, Faun. Etr., 1: 186; — ab. *confusa* Fleischer, 1913, Col. Rund.: 8; — m. *mannerheimi* nom. nov.: var. b Mannerheim, 1837, Bull. Soc. Nat. Mosc., 8: 68; — ab. *bicolor* Fleischer, 1930, Přehled bronku Čs. Rp.: 203; — ab. *semenovi* Obenberger, 1921, Čas. čs. spol. ent., XXI: 95 (Gall. m.); — m. *bella* Obenberger, 1934, Čas. čs. spol. ent., XXXI: 146.
Экология. Lucas, 1846, Expl. scient. Alger., II: 149; Altum, 1881, Forstzool., III: 120; Caillol, 1910, Cat. Col. Provence, II: 471; Peyerimhoff, 1919, Ann. Soc. Ent. Fr.: 193.

Удлинненный, довольно массивный, зеленый, сине-зеленый или синий, с золотисто-желтыми, медно-красными или сине-зелеными (при синих надкрыльях) боковыми краями надкрылий или двуцветный (см. ниже). Антенны длиннее, чем у других видов, их 3-й членик длиннее 4-го, надчленик спереди широко выемчатый, в длинных светлых волосках; лоб грубо точечный, голый; переднеспинка сильно поперечная, вдвое шире своей длины, спереди слабо и сзади сильно двувыемчатая, со средней продольной бороздкой и ямкой перед щитком, на боках округленная и суженная вперед, самое широкое место — перед основанием: острый боковой край отогнут вперед вниз, не доходит до переднего приблизительно на $\frac{1}{4}$ длины переднеспинки. Поверхность у середины редко, по бокам гуще покрыта крупными точками, нередко с ямками на диске по обеим сторонам средней линии и с поперечными вдавлениями у основания. Щиток сильно поперечный, вдвое шире своей длины, сильно округленный на боках. Надкрылья с неглубокими точечными бороздками и плоскими промежутками, более выпуклыми на вершинах, мельче и реже точечными у шва и грубее и гуще на боках, где промежутки становятся, кроме того, поперечно морщинистыми. Вершины надкрылий слабо выемчатые, с округленными наружными и отчетливыми шовными углами. Нижняя сторона, кроме гладкой середины груди, в густых точках и светлых длинных тонких волосках.

Длина 15—24 мм.

♂. Глаза большие, выступающие из контуров головы (рис. 6). Лоб продольно вогнутый; анальный стернит трехвыемчатый на вершине, с крупными зубцами на задних углах.

♀. Глаза не выступают, небольшие (рис. 7). Лоб плоский, анальный стернит с закругленной вершиной и отчетливыми задними углами в виде зубцов, отделенных выемками.

Р а с п р о с т р а н е н и е. Украина: Карпаты, Каменец-Подольская обл.; Киевская обл.; Грузия: Чхаловская обл. (последнее указание тре-

бует подтверждения). Алжир; Испания, континентальная Франция и Корсика, сев. Италия, Швейцария, Германия, Польша, Чехословакия, Австрия, Венгрия, Югославия, Греция, Болгария, Румыния, Турция.

Экология. Развивается на пихтах: *Abies pumida* — в Алжире, *A. alba* — в Зап. Европе; редка, чаще в Карпатах.

Форма с очень коротким и широким щитком описана Обенбергером из южн. Франции под именем *m. semenovi* Obenb.; щиток втрое шире своей длины. Двухцветная окраска, причем голова и переднеспинка медно-зеленые, а надкрылья фиолетовые, отмечена Маннергеймом

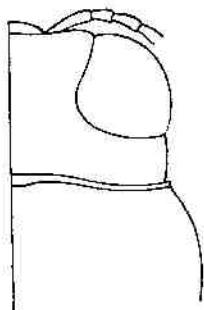


Рис. 6. *Eurythyrea austriaca* (L.) — ♂, глаза.

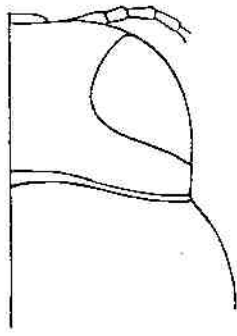


Рис. 7. *Eurythyrea austriaca* (L.) — ♀, глаза.

у *m. mannerheimi* nov. n. (var. b.); у *m. zoufali* Fleisch, переднеспинка и голова синие или сине-зеленые, надкрылья медно-красные, с сине-зеленым, синим или фиолетовым швом и боковым краем (Югославия); какую двухцветную окраску следует понимать под *m. bicolor* Fleisch. (Чехословакия), мне осталось неизвестным; под именем *m. bella* Obenb. описана особь темпосией окраски, с узкой зеленой каймой надкрылий (из Югославии).

2. *Eurythyrea tenuistriata* Lew.

Lewis, 1893, Journ. Linn. Soc. Zool. London, XXIV : 330; Семенов, 1895 : 260 (nota); Якобсон, 1913 : 789; Obenberger, 1930 : 418; Esaki et auct., 1932, Iconogr. Ins. Japon. : 635; Miya et Chujo, 1936 : 7.

«Блестяще сине-зеленый, переднеспинка и бока надкрылий широко золотистые. Голова точечная, точки довольно крупные, но не густые, с двумя неглубокими вдавлениями между глазами и позади вдавлений с хорошо обозначенной срединной бороздкой. Переднеспинка с закругленными боками, слабо двувыемчатая позади шеи (на переднем крае); точечность менее густая, чем на голове, иногда с неявственным гладким пространством посредине, предщитковая ямка маленькая, но явственная и продолжена вперед в виде бороздки; щиток явственно неровный и без точек, позади полукруглый; надкрылья точечно-бороздчатые, бороздки ближе ко шву слегка точечные, последние слегка поперечно морщинистые, вершины выемчатые, с явственными зубцами на внешнем и шовном крае. Нижняя сторона блестяще зеленая, края сегментов и конец брюшка синие. Бороздки надкрылий менее глубокие, чем у *E. micans* F.; вершины надкрылий более сходны с таковыми *E. scutellaris* Ol., у последнего щиток гладкий.

Длина 20—26 мм (Льюис, 1893).

Распространение. Япония: о. Ниппон.

Судя по рисунку в книге Эсаки и др. (1932), щиток у этого вида сильно поперечный, широкий и короткий, надкрылья отчетливо выемчатые на вершинах; таким образом, этот вид не близок к нашему приморскому *Eu. eoa* Sem., но вероятно родствен европейскому *Eu. austriaca* L.

*3. *Eurythyrea quercus* (Hbst.).

Herbst, 1790, Schrift. Berl. Ges. Naturf. Freunde, 1: 90; он же, 1784, in Fuessly, Arch. Ins., IV: 119, T. 28, f. 13; Gmelin, 1788, Linn. Syst. Nat., ed. XIII, I: 1938; Bedel, 1916, Ann. Soc. Ent. Fr.: 270; Obenberger, 1930: 417; он же, 1933: 73; Kaszab, 1940: 88; Théry, 1942: 60; — *scutellaris* Olivier, 1790, Ent., II, Gen. 32: 86, T. 12, f. 134; Семонов, 1895: 260; Reitter, 1911: 184; Якобсон, 1913: 789; Obenberger, 1919, Cas. čs. spol. ent., XVI: 37; Плигинский, 1916, Зап. Крым. общ. ест. и люб. прир., V, отд. отг.: 13; Рихтер, 1944: 146; — *carniolica* Herbst, 1801, Käf., IX: 122, T. 144, f. 4; Kiesenwetter, 1857: 60; Marseul, 1865: 192; — *similis* Schönheir, 1817, Syn. Ins., 1, 3: 221; — *oblita* Faldermann, 1835, Nouv. Mém. Soc. Nat. Mosc., IV: 145, T. 5, f. 1; — *buigionii* Leoni, 1941, Riv. Col. Ital., IX: 10 (*marginata* var. ♀); Obenberger, 1924, Jub. sb. čs. spol. ent.: 20; — *m. jugoslavica* Obenberger, 1934, Cas. čs. spol. ent., XXXI: 146; — *m. ignita* Balthasar, 1933, Cas. čs. spol. ent., XXXII: 44.

Экология. Chambeu, 1892, Rev. Ent.: 226; Cailhol, 1913: 417; Obenberger, 1933: 73; Положенцев и Коровина, 1948: 57.

Удлиненный, с параллельными боками; обычно одноцветно зеленый, нередко с синим или фиолетовым блеском, редко золотистый или пурпурный сверху. Наличник слабо выемчат, посредине прямо срезан, 3-й и 4-й членики антенн приблизительно равной длины; лоб, как и наличник, голый, волоски есть только у основания антенн, редко и неравномерно точечный, темя со срединной линией; переднеспинка поперечная, спереди слабо, сзади сильно двувыемчатая, с равномерно закругленными вперед и назад боковыми сторонами, несколько вздуто-выпуклая на боках; наибольшая ширина ее приходится у середины. Поверхность ее равномерно, довольно густо и крупно точечная, с продольным вдавлением посредине и ямкой перед щитком. Острый боковой край далеко, приблизительно на $\frac{1}{3}$ длины переднеспинки не доходит до ее переднего края. Щиток слегка поперечно-сердцевидный, плоский, гладкий. Надкрылья с очень глубокими точечными бороздками и выпуклыми промежутками; на промежутках по одному ряду мелких точек. Вершины надкрылий выемчатые, с хорошо развитыми наружным вершинным и шовным зубчиками. Эпиплевры перед задними тазиками резко сужены, образуют прямоугольные выступы. Снизу грудь, кроме гладкой середины, крупно точечная и в тонких светлых волосках, брюшко мелко точечное. Задние тазики с широкой, неглубокой выемкой над вертлугами.

Длина 14—23 мм.

♂. Антенны, начиная с 4-го членика, желтые. Глаза крупные, выступающие, лоб плоский. Передние голени с вогнутой снизу вершинной паружной лопастью и узкой полоской густых коротких щетинок на внутренней стороне перед вершиной. Анальный стернит прямо срезан и окаймлен на вершине, с развитыми в виде зубчиков задними углами.

♀. Антенны темные, глаза не выдающиеся из контуров головы, лоб выпуклый, передние голени с узкой вершинной паружной лопастью, анальный стернит на вершине окаймлен, край среза слегка выпуклый, задние углы в виде зубчиков.

Распространение. Средняя и южная полосы Европейской части СССР: Пензенская, Саратовская, Чкаловская, Киевская, Харьковская обл., Крым, Краснодарский край; Грузия, Азербайджан. Южн. и средн. Европа: Испания, Франция, Италия, Германия, Австрия, Венгрия, Чехословакия, Польша, Румыния, Югославия, Греция, Болгария.

Экология. Развивается на дубах, также на каштанах. Редкий вид, более обычный на Кавказе.

Сине-фиолетовые сверху особи из Югославии обозначены Обенбергом (1934) как *m. jugoslavica* Obenb., особь с золотисто-огненной передне-

спинкой и медно-пурпурными надкрыльями описана из Венгрии Балгазаром как *m. ignita* Balth.

4. *Eurythrea marginata* (Ol.).

A. Olivier, 1790, Ent., II, Gen., 32 : 67 (*Buprestis*); он же, 1790, Encycl. meth., Bupreste: 103; Kerremans, 1892, Mém. Soc. Ent. Belg., 1: 100; он же, 1903, in Wytms., Gen. Ins., XII : 140; Reitter, 1911 : 184; Якобсон, 1913 : 789; Bedel, 1921, Faune Col. Bas. Seine, IV, 2 : 181; Porta, 1929, Fauna Col. Ital., III : 387; Théry, 1930 : 264; Obenberger, 1930 : 416; он же, 1933 : 72. — *micans* Fabricius, 1792, Ent. syst., I, 2 : 189; Kiesenwetter, 1857 : 61; Marscul, 1865 : 191; Sehlitz, 1891, Fauna Transsylv. : 170; Семенов, 1895 : 260; Théry, 1942 : 61; — *m. fagniezii* Méquignon, 1928, Bull. Soc. Ent. Fr. : 130; — *m. planicosta* Théry, 1911, Mém. Soc. Ent. Belg. : 15. Экология. Schiodte, 1870, Nat. Tidskr., III : 370; Mayet, 1883, Bull. Soc. Ent. Fr. : 148; Peyershoff, 1919, Ann. Soc. Ent. Fr., LXXXVIII : 193; Caillaud, 1913, Cat. Col. Provence, II : 472; Obenberger, 1933; Théry, 1930 : 266.

Золотисто-зеленый, очень сильно блестящий; надкрылья с широкой размытой золотисто-желтой или золотисто-красной каймой вдоль боковых краев; удлинненно овальный. Наличник спереди слабо дуговидно выемчатый, с редкими длинными волосками; лоб неравномерно крупно точечный. 3-й членик антенн немного короче 4-го; темя с ясной продольной срединной бороздкой. Переднеспинка поперечная, немного менее чем вдвое шире своей длины, равномерно выпуклая и равномерно закругленно суженная почти от основания вперед, так что наибольшая ширина приходится непосредственно перед основанием, покрыта неравномерно рассеянными крупными точками и с очень мелкой поверхностной редкой пунктировкой между ними. Острый боковой край переднеспинки не доходит до переднего края на $\frac{1}{4}$ длины переднеспинки. Спереди и сзади переднеспинка слабо двувыемчатая, слабо вдавлена вдоль середины, с ямкой перед шитком. Щиток гладкий, без явственной каймы по бокам, закругленно-сердцевидный, поперечный, ширина заметно меньше чем вдвое превышает его длину. Надкрылья с глубокими точечными бороздками, пришовные промежутки с очень мелкими и редкими точками, бока более крупно и гуще точечные; с явственными поперечными морщинками. Вершинный надкрылий б. м. выемчатые, пришовный зубец очень явственный, острый, боковой выражен слабее. Снизу в редких волосках; грудь, кроме гладкой середины, густо точечная, брюшко в мелких равномерно расположенных точках.

Длина 16--24 мм.

♂. Глаза сильно развитые, сильно выдающиеся, лоб вогнутый. Передние голени с вогнутой снизу наружной лопастью на вершинах, с густой щеточкой из коротких светлых волосков на внутренней стороне перед вершинами. Анальный стернит трехвыемчатый, с острыми задними углами.

♀. Глаза не выдающиеся, лоб плоский. Передние голени с узкой лопастью и щеточкой у вершины.

Распространение. Сев. Африка: Алжир, Марокко; южн. и средн. Европа: Португалия, Испания, южн. Франция и 6-я Корсика, Италия, Швейцария, южн. Германия, Австрия, Венгрия, Югославия, Румыния. Европейский вид, викарный в отношении нашего *Eu. aurata* Pall. и очень близкий к нему. Описан из южной Франции и южной Германии. Нахождение его на Украине вполне возможно.

Экология. Развивается в отмирающих и мертвых тополях (*Populus alba*) и ивах (*Salix alba*); также на эвкалиптах (*Eucalyptus globulus*) (Тари, 1930).

Под названием *m. jagniezi* Mequign. известны синие экземпляры с едва заметной медной окраской боков надкрылий (южная Франция); *m. planicosta* Théry из Алжира отличается совсем плоскими промежутками между точечными бороздками надкрылий.

*5. *Eurythyrea aurata* (Pall.).

Pallas, 1776, Reise d. versch. Prov. Russ. Reiches, II, App. : 719 (*Buprestis*); он же, 1806, Icon. : 6, T. D, I. 9 (*Buprestis*); Marseul, 1865 : 190; Семенов, 1895 : 259; Якобсон, 1913 : 789; Obenberger, 1930 : 414; он же, 1933 : 74, nota; Рухтер, 1944 : 146; он же, 1950 : 154, 162; - *m. pallasi* Obenberger, 1935, Cas. čs. spol. ent., XXXII : 44.

От золотисто-зеленого до сине-зеленого; надкрылья с широкой нерезкой золотисто-желтой или золотисто-красной каймой вдоль боковых краев. Удлиненный, но не узкий, бока тела у середины параллельные. Паличник спереди дуговидно выемчатый, с редкими волосками; антенны довольно короткие, не достигают концами основания переднеспинки, 3-й и 4-й членики антенн после 1-го наиболее длинные, приблизительно равны между собой. Темя с углубленной срединной продольной бороздкой. Голова грубо точечная. Переднеспинка поперечная, почти вдвое шире своей длины, с закругленными вперед и назад боками, ее наибольшая ширина — впереди основания, спереди и сзади слабо двувыемчатая, с углубленной ямкой перед щитком и передко с ямками на диске ближе к основанию; боковой острый край не доходит до переднего края приблизительно на $\frac{1}{6}$ — $\frac{1}{7}$ длины переднеспинки; поверхность ее вкрупномерно покрыта точками, более крупными на боках. Щиток поперечно-сердцевидный, закругленный на заднем крае, приблизительно вдвое шире своей длины, гладкий или впереди с точками, по бокам узко окаймленный. Надкрылья с довольно глубокими точечными бороздками и выпуклыми особенно на боках промежутками, покрытыми у шва редкими, на боках более крупными и густыми точками. Вершины надкрылий притуплены, с слабо выраженным шовным зубчиком. Нижняя сторона, кроме середины груди, в густых точках и светлых волосках, несколько более густых на боках стернитов брюшка. Длина 14—24 мм.

♂. Глаза сильно развитые, выдающиеся в стороны, лоб вогнутый. Передние голени с вогнутой снизу широкой вершинной наружной лопастью, на внутреннем крае перед вершиной с густой сеткой из светлых жестких волосков. Анальный стернит прямо срезанный на вершине, с острыми зубчиками на задних углах.

♀. Глаза не выдаются, лоб плоский. Передние голени с менее развитой вершинной наружной лопастью, без сеточки. Анальный стернит слабо трехвыемчатый, с закругленными прямыми задними углами.

Л и ч и н и к а. Опорная площадка переднеспинки с продольно яйцевидным пятном, усаженным хитиновыми зернышками, окружающим со всех сторон Y-образные бороздки, широко окаймленные и с внутренней стороны хитиновыми зернышками; посредине остается небольшое гладкое пространство. Срединная бороздка опорной площадки переднегруди также окружена продольным пятном хитиновых зернышек, но это пятно почти прямоугольное, с закругленными углами, на боках слабо выемчатое, с гладкими овальными островами, как бы с прорезами, с каждой стороны у середины, несколько ближе к основанию. Хитиновые зернышки расположены особенно густо у переднего и заднего краев опорной площадки. Заднегрудь с двумя сократимыми двигательными бугорками.

Распространение. Нижнее Поволжье: Куйбышевская, Саратовская, Сталинградская, Астраханская обл.; Чкаловская, Западно-Казахстанская обл., Краснодарский, Ставропольский края, Грозненская обл., Грузия, Азербайджан, Армения, Туркмения. Греция, Албания, Болгария, сев. Иран, Турция.

Экология. Развивается на тополях и ивах. Личинки добыты В. Ильиным в Северном Иране (Гассан-Кнаде) из ствола тополя; автором — в апреле—мае 1938 г. из большого пня тополя в с. Мегри (Армения). Личинки проделывают глубокие ходы в мертвой древесине; окукливаются неглубоко под ее поверхностью. Взрослые встречаются на стволах тополей и ив.

Морфа *pallasi* Obenb., описанная с Северного Кавказа, отличается сине-фиолетовой окраской пришовной части надкрылий.

*6. *Eurythyrea oxiana* Sem.

Семенов, 1895 : 254, 259; Якобсон, 1913 : 789; Obenberger, 1930 : 417.

Массивный, сверху немного уплощенный, суженный назад, зеленый, с очень широко золотисто-красными боками надкрылий, причем самый боковой край их с узкой зеленой каемкой, а прищитковая часть сине-фиолетовая. Наличник спереди плоско дуговидно выемчатый, лоб не вдавлен, неравномерно покрыт, кроме середины, густыми точками, слегка суживающийся назад. Темя с продольной срединной бороздкой. 3-й членик усиков удлинен, длиннее 4-го. Переднеспинка поперечная, у основания почти вдвое шире своей длины, с закругленными боками; поверхность неравномерно крупно точечная, перед щитком маленькая ямка. Острый боковой край равномерно отогнут передним концом вниз, не доходит немного до переднего края переднеспинки. Щиток сердцевидный, слабо поперечный, ширина его явно меньше двойной длины, гладкий, задне-боковые стороны его окаймлены бороздкой. Надкрылья с глубокими точечными бороздками и выпуклыми редко точечными промежутками, боковые промежутки по краям поперечно морщинистые, килевидно выдающиеся, особенно ближе к вершинам. Вершины надкрылий срезаны немного косо наружу, с явственными шовными зубчиками, оттянутыми назад. Нижняя сторона тела, кроме гладкой середины груди и брюшка, в густых точках и в светлых волосках, на брюшке волоски образуют очень густые полосы вдоль боковых краев стернитов.

Длина 24—25 мм.

♂. Не известен.

♀. Передние голени слабо лопастевидно расширены на вершине. Анальный стернит с б. м. закругленно срезанным выступом на вершине, задние углы его острые, короче срединного выступа и отделены от него выемками.

Распространение. Долина Аму-дарьи от Таджикистана до дельты. В коллекциях Зоологического института АН СССР имеется 3 ♀ из Таджикистана: Джиликуль, 16 VI 1910 (Зарудный); Нукус, 20 VI 1874 (Дорандт — тип); Бельтау, дельта Аму-дарьи, 12 VII 1911 (Молчанов).

Экология. Вероятно, развивается на тополях.

*7. *Eurythyrea eoa* Sem.

Семенов, 1895 : 256, 258; Якобсон, 1913 : 789; Obenberger, 1930 : 416.

Сильно вытянутый, узкий, яркозеленый или сине-зеленый, с золотисто-желтой или золотисто-красной размытой боковой каймой; налич-

ник между антеннами поперечно вдавлен, в волосках, передний край его трапециевидно вырезан, лоб вдавленный, голый, не густо точечный, ширина его приблизительно равна ширине глаза. Антенны короткие, едва достигают концами половины переднеспинки, их 3-й членик немного короче 4-го. Переднеспинка спереди и сзади двувыемчатая, срединный выступ впереди сильно выдается, сверху уплощенная, к бокам выгнутая, бока слабо выемчатые у передних и задних углов, посредине едва закругленные, острый боковой край продолжен вперед до $\frac{3}{4}$ длины переднеспинки; поверхность ее неравномерно редко покрыта крупными точками, перед щитком с продольной ямкой, часто с 1—3 парами ямок на диске; 1-я пара у середины, 2-я — у основания. Щиток широкий, с закругленной вершиной, приблизительно вдвое шире своей длины, гладкий. Надкрылья с глубокими точечными бороздками, пришовные промежутки гладкие, с редкими точками, к бокам постепенно становятся более густо и крупно точечными; боковые промежутки поперечно морщиистые. Вершины надкрылий вытянуты каждая в одно острие, конец пива загибающийся. Грудь, кроме середины, густо точечная, в светлых волосках, брюшко не густо и мелко точечное. Задние тазики со слабой выемкой над вертлугами.

Длина 19—21 мм.

♂. Глаза очень сильно выступающие, большие, выпуклые. Лоб вдавлен. Передние голени у вершины снаружи сильно лопастевидно расширены, перед вершинами внутри с густыми щетинками, передние лапки расширены. Анальный стернит почти прямо срезан, немного закруглен на вершине, немного выемчат внутри от задних углов, последние прямоугольные.

♀. Глаза не выступающие, лоб плоский. Передние голени у вершин снаружи расширены слабо; анальный стернит с тремя слабыми выемками на вершине, задние углы его острые.

Л и ч и н к а. Вся срединная часть опорной площадки переднеспинки занята продольно-яйцевидным пятном, усаженным хитиновыми зернышками, расположенными связанными между собой неправильными группами; это пятно окружает со всех сторон Y-образные бороздки; внутри эти бороздки узко окаймлены хитиновыми зернышками, составляющими всю срединную площадку гладкой. Срединная бороздка опорной площадки переднегруди окружена также яйцевидным продольным пятном из хитиновых зернышек, с большими гладкими овальными островками с каждой стороны у середины, несколько ближе к основанию, хитиновые зернышки значительно мельче у задних концов этих гладких пятен, там, где они отделены от остальной гладкой поверхности площадки. Заднегрудь с двумя сократимыми двигательными бугорками.

Р а с п р о с т р а н е н и е. Приморский край. Китай (Манчжурия). Описан из верховий р. Монгугай.

Э к о л о г и я. По наблюдениям автора в 1937 г. в Супутинском заповеднике, развивается на тополе (*Populus Maximoviczii*); личинки добыты из отмершего ствола тополя в августе 1937 г. Тополь этот вырос на берегу речки Каменки (приток р. Супутинки), усох в результате подмыва берега, был срублен и упал в русло речки. Заселение было долговременным и повторным, летние отверстия находились на высоте 3—16 м от комля, более новое заселение ближе к вершине, откуда и были добыты личинки вместе с остатками яе вылетевших в 1937 г. взрослых жуков. Ствол был лишен коры, пеня его около 1,5 м в диаметре; ходы личинок проходят глубоко в древесине, до 20 см, округление происходит недалеко от поверхности древесины, на глубине 1—3 см.

2. Род **CYPRIACIS** CASEY

Casey, 1909, Proc. Wash. Acad. Sc., XI : 416; Obenberger, 1922, Arch. Naturg., 88A, 12 : 88—93; он же, 1930 : 406—413; он же, 1941 : 478; он же, 1943, Cas. čs. spol. ent., 40 : 109 (обаop); Linsley, 1943, Journ. Econ. Ent., 36 (2) : 348 (биология); — *Buprestis* Stephens, 1839, Man. Brit. Col. : 171, 172.

Тип рода *Ancylocheira laeta* Lec. (= *Buprestis aurulenta* L.).

Голова выпуклая, несколько вздутая, с широко расставленными эллиптическими глазами, пальчики короткий, спереди сильно дуговидно вырезанный, обнажающий сочленовную перепонку металлически окрашенной перхшей губы, поперечной и двулопастной спереди; подбородок сильно поперечный, трапециевидный, узкий; антенны длинные, достигающие заднего края переднеспинки, с слабо удлинненными средними члениками. Переднеспинка с полными острыми боковыми краями, доходящими до ее переднего края, весь передний край окаймлен впадиной впадиной бороздкой: переднеспинка без гладких пятен, по средней линии часто резко вдавлена (американские виды; у нашего вида это вдавление выражено только в виде ямочки перед щитком); переднегрудь с продольно вдавленным задним отростком, 1-й стернит брюшка без продольного срединного вдавления, иногда с таким вдавлением, а задний отросток переднегруды вдавлен слабо (*C. costipennis* Fairm.); щиток часто продольно вытянутый; надкрылья с сильно выдающимися первичными ребрами — стволами главных жилок, промежутки между ними густо и грубо точечные, сами ребра хотя бы отчасти гладкие. Вершины надкрылий притупленные, реже с вырезкой (*C. costipennis* Fairm.). Задние лапки со слабо удлинненным 1-м члеником, который короче двух следующих вместе. Передние ноги ♂ простые. Анальный стернит ♂ более короткий и шире срезан на вершине, чем у ♀; эпиплевры ♂ с маленьким направленным назад зубчиком против задних тазиков. Задние тазики с одной или двумя совсем неглубокими широкими выемками над вертлугами. Окраска ярко-зеленая, обычно, с медно-красной каймой по краям и шву надкрылий.

Личинки отличаются очень слабо развитой зернистостью опорных площадок, которая имеется только вокруг переднего конца V-образных бороздок. Срединная бороздка переднегруды короткая, пересекает только заднюю половину опорной площадки. Заднегрудь с двумя двугорбыми бугорками. Развиваются в хвойных деревьях в отмирающей и мертвой древесине. Отмечены случаи крайне затяжного развития (до 26 лет) в сухом обработанном дереве (Линслей, Калифорния).

Род выделен первоначально в качестве подрода рода *Buprestis* Sol. (*Ancylocheira* Esch.). Виды его распространены широко и обыкновенны в Сев. Америке (всего до 20 видов), в Старом Свете имеются лишь отдельные реликтовые виды: *C. splendens* F. в Европе, *C. costipennis* Fairm. и *C. impressicollis* Kerr. в Гималаях, *C. niponica* Pasch. в Японии. В Европе, кроме того, встречается, по видимому, в результате завоза из США *C. aurulenta* L. — обычный американский вид, часто смешивавшийся с европейским.

Подрод *Stereosa* Casey (цит. раб., 3 вида), отличающийся отсутствием развитых ребер на надкрыльях и переднеспинкой без срединной бороздки, с неполным боковым острым краем, не доходящим до переднего края переднеспинки, должен быть отнесен также к этому роду. Один вид его — *C. (St.) apricans* Hbst. — завезен из США в Испанию (Каталония). Ревазия американских видов этого рода сделана Казп в 1909 г., палеарктических — Обенбергером в 1941 г., подрода *Cypriacis* s. str. — Обенбергером в 1943 г.

ОПРЕДЕЛИТЕЛЬНАЯ ТАБЛИЦА ВИДОВ

- 1 (2). Переднеспинка со срединной продольной бороздкой. Вдоль ребер на надкрыльях нет рядов крупных глубоких точек. Задний отросток переднегруди с узкой продольной бороздкой *1. *C. aurulenta* (L.)
- 2 (1). Переднеспинка без срединной продольной бороздки с ямкой на основании перед шитком.
- 3 (4). Переднеспинка слабо сужена впереди, с явно двувыемчатым передним краем. Задний отросток переднегруди широко и слабо вогнутый, точечный. Вдоль сравнительно слабых ребер надкрылий имеются ряды крупных глубоких точек. Боковые задние углы анального стернита пригнаны *2. *C. splendens* (F.)
- 4 (3). Переднеспинка сильно сужена впереди, с почти прямым передним краем; задний отросток переднегруди с продольной бороздкой. Боковые задние углы анального стернита остроугольные 3. *C. niponica* (Hosch.)

*1. *Cypriacis aurulenta* (L.).

Linnaeus, 1767, Syst. Nat., ed. XII : 661 (*Buprestis*); Castelnau et Gory, 1837, Mon. Vupr., I : 146; Leconte, 1857, Proc. Acad. Nat. Sci. Philad., IX : 8; Якобсон, 1904, Ежег. Зоол. муз. Акад. Наук, IX : XXXIV; он же, 1913 : 789; Reitter, 1911 : 185; Fisher, 1925, Proc. U. S. Nat. Mus., 65, 6 : 151; Obenberger, 1927, Ent. Anz., VII : 158; он же, 1930 : 407; — *lauta* Leconte 1854, Proc. Acad. Nat. Sci. Philad., VII : 17; Casey, 1909, Proc. Wash. Acad. Sci., XI : 120.

Околология. Fitch, 1858, 4. Rep. noxious and other insects of N. York : 103; Harris, 1869, Boston Soc. Nat. Hist., I : 224; Crotch, 1873, Proc. Acad. Nat. Sci. Philad., XXV : 88; Holland, 1888, Canad. Ent., XX : 91; Fall, 1901, Occas. Papers Calif. Acad. Sci., VII : 116; Hopkins, 1904, U. S. Dep. Agric. Div. Ent. Bull., 48 : 39; Evans, 1906, Canad. Ent., XXXVII : 98; Fall, Cockerell, 1907, Trans. Amer. Ent. Soc., XXXIII : 179; Burke, 1910, U. S. Dep. Agric. Year Book : 412; Beal, 1912, U. S. Dep. Agric. Bull. Biol. Survey, 44 : 43; Huguenin, 1915, Ent. News, XXVI : 364; Burke, 1917, U. S. Dep. Agric. Bull., 437 : 1—8; он же, 1917, Proc. Ent. Soc. Wash. : 87; он же, 1918, Journ. Econ. Ent., XI : 337; Nicolay Weiss, 1918, Journ. N. York Ent. Soc., XXVI : 82; Chamberlin, 1917, Ent. News, XXVIII : 133; Garnett, 1918, Ann. Ent. Soc. Amer., XI : 90; Burke, 1919, Yearb. U. S. Dep. Agric. : 412; он же, 1919, Proc. Ent. Soc. Wash., XXI : 123 (паразиты); Chamberlin, 1924, Journ. N. York Ent. Soc., XXXII : 187; Linsley, 1943, Journ. Econ. Ent., 36 (2) : 348.

Золотисто-зеленый, зеленый или голубовато-зеленый, с золотисто-красной каймой вдоль основания, наружных краев и шва надкрылий, снизу медно-зеленый. Лоб с почти строго параллельными боковыми сторонами, со слабым килем посредине, густо точечный, точки растянуты продольно, так что промежутки между ними образуют продольные морщинки, в густых белых волосах; 3-й членик усиков значительно длиннее 4-го; глаза удлинненные, овальные, их длина (наибольший диаметр) приблизительно равна двойной ширине. Наличник спереди луговидно, довольно глубоко выемчат. Переднеспинка с продольным срединным вдавлением, поперечная, с прямыми задними углами, перед ними с почти прямыми боками, спереди по бокам закругленная к окаймленной вершине; передний край ее слабо двувыемчатый с выдающимися вперед срединным выступом; поверхность покрыта очень грубыми точками, особенно густо расположенными на боках; бока в белых волосах. Шиток вогнутый, продольно-овальный. Надкрылья с гладкими выдающимися стволами главных жилок (ребрами); промежутки между ребрами очень густо равномерно точечные, вогнутые. Вершины надкрылий прямо пригнаны, вершинные наружные углы закруглены, шовные углы прямоугольные.

не выдающиеся. Задний отросток переднегруди почти гладкий, с глубоким узким продольным вдавлением в виде желобка. Заднегрудь с таким же срединным желобком, 1-й стернит брюшка без вдавления. Тело снизу по бокам густо точечное, в белых волосках, посредине более гладкое, блестящее. Анальный стернит обоих полов закругленно срезан на вершине.

Длина 13—20 мм.

♂. Эпиплевры надкрылий с зубчиком, направленным назад на уровне переднего края задних тазиков.

♀. Эпиплевры простые.

Распространение. Британская Колумбия, о-в Ванкувер, западные штаты США, сев. Мексика. Завезен в Европу (Швеция), на Антильские о-ва, Гваделупу, в Чили и Австралию.

Экология. Развивается в древесине различных хвойных пород: дугласовой пихты (*Pseudotsuga taxifolia*), виргинского можжевельника (*Juniperus virginiana*) и различных сосен. Развитие продолжается в мертвой древесине, в сухой затягивается на очень долгие сроки (до 26 лет, Линслей, Калифорния). Эта биологическая особенность способствовала, повидимому, завозу этого вида в ряд стран, в том числе и европейских. Последнее едва ли справедливо оспаривается Обенбергером, тем более что другой американский вид этого рода *C. (St.) apricans* Hbst. завезен в Испанию. Г. Г. Якобсон (1904), наоборот, считал, что своего автохтонного вида этого рода в Европе нет и находки особей этого рода в Европе есть вообще результат завоза. Это мнение также отнюдь не правильно: однако следует разъяснить, почему Г. Г. Якобсон ошибался. В то время в коллекции Зоологического института АН СССР имелся 1 экземпляр (♀) этого вида из Швеции и 3 экземпляра из США; они вполне идентичны. Теперь же в коллекции Зоологического института имеется экземпляр *C. splendens* F. из Киева, резко отличающийся от указанных выше. Поэтому следует предположить, что экземпляр *C. aurulenta*, полученный в первой половине прошлого столетия Зоологическим музеем АН из Швеции (этикетка «*splendida* Payk. Енгора» написана Менетрие), принадлежит виду, завезенному из Америки. Очень возможно, что к этому именно виду следует относить указания *C. splendens* F. для Ленинградской обл., а также для Англии, Дании и Германии.

*2. *Cypriacis splendens* (F.).

Fabricius, 1774, Syst. Ent., I : 221 (*Buprestis*); Théry, 1926, Bull. et Ann. Soc. Ent. Belg., LXVI : 156, 157; Obenberger, 1927, Ent. Anzeig., VII : 99, 100, 105, 106, 115, 116, 129, 130, 157—159; он же, 1930 : 410; он же, 1941 : 478; Kaszab, 1940 : 88; Рихтер, 1944 : 144; — *splendida* Paykull, 1799, Fauna Suec., II : 229; Kiesenwetter, 1857 : 56, 57; Marseul, 1865 : 170; Seidlitz, 1891, F. Transsylv. : 168; Черкунов, 1888, Зап. Киевск. обл. естествоисп., X : 179; Obenberger, 1922, Arch. Naturg., 88A, 12 : 90; — *pretiosa* Herbst., 1801, Käfer, IX : 127; Horion, 1934, Ent. Bl., XXX : 470; — *aurulenta* Jacobs. (non Linnaeus), 1904, Ежегодн. Зоол. муз. Акад. Наук, IX : XXXIV; Reitter, 1911 : 185; Якобсон, 1913 : 789; — *heldreichi* Obenberger, 1941 : 480; — *m. zoufali* Obenberger, 1916, Wien. Ent. Ztg., XXXV : 259.

Экология. Obenberger, 1927 : 115; он же, 1933 : 70.

Смарагово- или сине-зеленый. Голова, передняя и боковые части переднеспинки медно-блестящие, надкрылья на основании, с боков и по шву с медно-красной каймой. Снизу медно-цветный. Лоб слабо сужен назад (глаза поставлены несколько вкось), с гладкой короткой линией посредине, густо точечной, точки вытянуты продольно, в тонких светлых волосках. 3-й членик усиков только очень немного длиннее 4-го (рис. 8).

Глаза овальные, их длина (наибольший диаметр) заметно меньше двойной ширины. Переднеспинка слабо поперечная с гладкой средней линией, равномерно закругленно суженная на боках вперед; спереди и сзади явственно двувыемчатая; со слабым вдавлением перед щитком; негусто покрыта крупными точками, сгущенными на боках, особенно у задних углов, бока в очень коротких светлых волосках. Щиток продольно-овальный, вогнутый. Надкрылья с слабо выдающимися стволами главных жилок (ребрами), постепенно понижающимися и исчезающими в вершинной части; ребра окаймлены рядами крупных глубоких точек (остатки точечных бороздок); поверхность между ребрами густо точечная, и сами ребра на боках и на вершине покрыты точками. Вершины надкрылий порознь закруглены, с маленькими прямоугольными шовными зубчиками; боковые вершинные закругления надкрылий выдвинуты далеко назад в сравнении с этими зубчиками. Задний отросток переднегруди широко и плоско вогнутый, вдоль середины густо точечный. Заднегрудь с продольным глубоким вдавлением, 1-й стернит брюшка без вдавления. Анальный стернит обоих полов закругленно притуплен на вершине. Задние тазики, совсем плоско срезаны над вертлугами, широко выемчаты по заднему краю бедренных покрывок.



Рис. 8. *Cypriacis splendens* (F.) — антенна.

Длина 18—21 мм.

♂. Эпиплевры надкрылий с маленьким зубчиком на уровне переднего края задних тазигов, направленным назад.

♀. Эпиплевры простые.

Распространение. Украина, Польша, Австрия, Альпы, Румыния, Югославия, Греция. Указания на нахождение этого вида в Сев. Европе и Англии вероятно относятся к предыдущему виду, указание на распространение в Китае — к следующему или к особому виду.

Экология. Развивается в сосновой древесине. Наблюдается выход жуков из древесины построек, из досок полов и т. д.

Очень редкий, вероятно реликтовый, вымирающий вид. В коллекции Зоологического института АН СССР имеется 1 экз. ♂ из Киева, 1881 (колл. Старка). Обенбергер описал ♀ этого вида из Греции в качестве особого подвида, на основании присутствия зубчика на эпиплеврах, не обратив внимания на то, что это обычный вторично-половой признак ♂ в роде *Cypriacis* Casey. *C. splendens zoufali* Obenb. отличается широкой красно-фиолетовой каймой надкрылий (♀).

3. *Cypriacis niponica* (Hosch.).

Hoschack, 1931, Mitt. Zool. Mus. Berlin., XVII : 727 (*Buprestis*); Obenberger, 1941 : 481; — *niponica* Miva et Chujo, 1936 : 7.

«От *C. splendens* (F.) сразу же отличается более заостренной формой и более крупными размерами. Переднеспинка сужена вперед сильнее, так что передний край значительно уже и, кроме того, почти прямой, в то время как у *C. splendens* (F.) он шире и ясно двувыемчатый, с выраженным срединным выступом. Продольные жилы надкрылий более глад-

кие и сильнее выдаются, особенно первый около шва. Вершины надкрылий спаружи закруглены, у шва вмятатыс и с маленьким шовным зубчиком, достигающим уровня наружного вершинного закругления, в то время как у *C. splendens* (F.) основной шпик явственно выдвигнут назад. Апальный сегмент значительно более удлинен и уже, вершинный край поперечно срезан и образует по бокам острые углы, но не шпик. Голова грязно-зеленая с сильным золотистым блеском, очень сильно точечная и с редкими белыми длинными волосками; наличник значительно более плоско вмятат, чем у *C. splendens* (F.). Переднеспинка зеленая, в передней трети вдоль края широко медно-красная, эта поперечная перемычка достигает почти половины ширины диска (переднеспинки), откуда она продолжена в виде несколько менее резкой, более узкой продольной полоски, основной край на таком же протяжении, как передний край, но значительно уже окаймлен красно-медным. Надкрылья светлее и не такой окраски, как у *C. splendens* (F.). Точечность несобыкновенно густая и крупная. Задний отросток переднегруди с явственной продольной бороздкой до вершины.

«Длина 21—22 мм, ширина 7—7.3 мм.

«Распространение. Киото (Япония). Типы в Берлинском зоологическом музее и в моей коллекции. (Хошер, 1931).

Хошаком описан как подвид *C. splendens* (F.). Обенбергер вполне обоснованно считает эту форму за особый вид. Мива и Чуио (1936) описали, повидимому, тот же вид под тем же названием, но в иной транскрипции.

Экология не известна.

3. Род **ANCYLOCHEIRA** ESCH.

Eschscholtz, 1829, Zool. Atlas, I : 9; Castelnau et Gory, 1838, Monogr. Vupr., II : 125—149; Kiesenwetter, 1857 : 49; Leconte, 1861, Class. Col. N. Amer. (Smithson. Misc. Coll.) : 152; Marseul, 1865 : 165; Seidlitz, 1891, Fauna Transsylv. : 34, 169; Якобсон, 1913 : 789, 790; Puxrep, 1944 : 144; он же, 1950 : 162; — *Vuprestis* Solier, 1833, Ann. Soc. Ent. Fr. II : 279; Casey, 1909, Proc. Wash. Acad. Sc., XI : 87—128; Reitter, 1911 : 184; Tompkins de Garnett, 1922, Bull. Soc. Ent. Fr. : 9—13; Obenberger, 1922, Arch. Naturgesch., 88A, 12 : 88—93; Fischer, 1925, Proc. U. S. Nat. Mus., LXV, 9 : 6, 143—160; Chamberlin, 1926, Cat. Vupr. N. Amer. : 103—128; Porta, 1929, Fauna Col. Ital., III : 381, 383, 386; Obenberger, 1930 : 371—404; он же, 1944 : 1—60; Théry, 1930 : 266; он же, 1942 : 61; Miva et Chujo, 1936 : 7; — *Gymnota* Cistel, 1834, Ins. Doubl. Gr. Jenison-Walnorih : 30; — *Anoplis* Kirby, 1837, Richardson's Fauna Bor. Amer., IV : 151—154.

Тип рода *Vuprestis octoguttata* L.

Голова выпуклая сверху, с широко расставленными правильно эллиптическими глазами; наличник короткий, спереди б. м. вырезан широкой дугой, обнажая сочленовную череповку верхней губы; верхняя губа кожистая или отчасти металлически блестящая, спереди закругленная, небольшая; подбородок сильно поперечный, широкий. Антенны длинные, почти достигающие основания переднеспинки, обычно с б. м. удлиненными средними члениками, начиная с 3-го. Переднеспинка посредине спереди не окаймленная бороздкой, с б. м. неполными боковыми острыми краями, не доходящими до переднего края на $\frac{1}{2}$ — $\frac{1}{8}$ ее длины; редко острый боковой край почти полный; переднеспинка спереди и сзади слегка двувмятатая, б. м. поперечная, суженная вперед, нередко с гладкой срединной линией, двумя пятнами по ее сторонам перед срединной и двумя такими же пятнами на основании. Переднегрудь с задним отростком, продольно вдавленным или пунктированным, реже гладким и выпуклым. Щиток маленький, округлый, часто вдавленный. Надкрылья

с б. м. глубоко врезанными точечными бороздками, на вершинах вырезанные, срезанные или притупленные. Заднегрудь и 1-й стернит брюшка с продольным срединным вдавлением или, реже, без него. Задние лапки с б. м. удлинненным 1-м члеником, иногда снабженным продольным килем сверху (что отмечено Эпшольцем в первоописании этого рода). Анальный стернит ♂ широко вырезан или срезан на вершине, у ♀ закруглен или срезан уже, чем у ♂. Название рода происходит от греческих слов *κύβηλος* — кривой, *χεῖρ* — рука, оно дано на основании резкого вторично-полового признака ♂ — выемчатые перед вершиной, часто искривленные передние голени, снабженные обычно сильным обратным крючковидным зубцом, свойственным подроду *Ancylocheira* s. str.

Личинки с сильно расширенным переднегрудным сегментом, с гладкими опорными площадками, складчатыми или морщинистыми вокруг Y-образных бороздок на переднеспинке и у переднего конца укороченной спереди срединной бороздки переднегруды; эти морщинки — с мелкими хитиновыми бугорками, узко окаймляющими бороздки снаружи. По бокам срединной бороздки переднегруды имеются два косых коротких вдавления. Заднегрудь с двумя двигательными сократимыми бугорками.

В СССР развиваются на хвойных деревьях (подрод *Ancylocheira* s. str.) и на тополях (подрод *Orthocheira* Richt.), в Сев. Африке также на гребенщике (подрод *Pseudyamina* Richt. — *A. variegata* Klug.); в Сев. Америке многочисленнее там виды развиваются на хвойных, гикори, осинах, тополях, буках, каштанах, дубах и тюльпанном дереве. Имеют значение отчасти как физиологические (вторичные) вредители (*A. octoguttata* L.), но обычно лишь как технические вредители древесины, так как развиваются в отмирающих, поваленных и срубленных стволах и в пнях.

Голарктический род, насчитывающий около 60 видов. Выделен Эпшольцем в 1829 г.; Солье (Solier) в 1833 г. назвал его *Buprestis* L., не считаясь с работой Эпшольца, что и привнесло в позднейшей иностранной литературе. Кэзи (1909) разделил этот род на три подрода — *Buprestis* Casey s. str. = *Ancylocheira* Esch. в принятом здесь объеме, *Cypriacis* Casey и *Stereoma* Casey, представляющие с нашей точки зрения подроды другого рода — *Cypriacis* s. lato, так как они хорошо отличаются от *Ancylocheira* и во взрослой, и в личиночной фазе. В настоящей работе род *Ancylocheira* разделен на 3 подрода: *Ancylocheira* s. str., *Orthocheira* nov. (тип *A. salomonii* Thoms.) и *Pseudyamina* nov. (тип *A. variegata* Klug), последний не представлен в нашей фауне.

Обстоятельная ревизия палеарктических представителей этого рода дана Обенбергером (1941); наиболее полные ревизии неарктических форм сделаны Кэзи в 1909 г. и Фишером в 1925 г., в последней работе трактовка видов излишне обобщенная.

ОПРЕДЕЛИТЕЛЬНАЯ ТАБЛИЦА ВИДОВ

- 1 (2). Антенны с очень маленьким последним члеником. Задний отросток переднегруды, заднегрудь и 1-й стернит брюшка гладкие, без продольного вдавления. Передние голени ♂ простые. Тело почти цилиндрическое. Надкрылья с многими изменчивыми светлыми пятнами, низ почти палесло светлый. — Развивается на гребенщиках (Гатагix). — Сев. Африка, Палестина. (Подрод 1. *Pseudyamina*, nov.)
 1. **A. (Ps.) variegata** (Kl.)
- 2 (1). Антенны с нормальным последним члеником (рис. 9), тело б. м. уплощенное сверху, низ часто со светлыми пятнами, но не весь светлый.

- 3 (6). Переднеспинка с продольной светлой полоской посредине (у наших видов). Задний отросток переднегруди выпуклый, гладкий. Передние голени ♂ простые. (Подрод 2. *Orthocheira*, nov.).
- 4 (5). Передний край переднеспинки без светлой каймы. Лоб с двумя светлыми пятнами вдоль внутренних краев глаз. Яркозолотисто-зеленый, зеленый, сине-зеленый, голубой или фиолетовый, обычно с сильно развитым желтым рисунком. 1-й стернит брюшка без продольного вдавления, 1-й членик задних лапок короче двух следующих вместе. Вершины надкрылий с ясными угловыми зубчиками. Передние голени ♂ простые . . . *2. **A. (O.) salomonii** Thoms.
- 5 (4). Передний край переднеспинки с широкой светлой каймой. Лоб без светлых пятен. Сине-черный, с сильно развитым красно-желтым рисунком на надкрыльях и слабо развитым на нижней стороне тела. 1-й стернит брюшка с продольной выемкой. Вершины надкрылий срезаны без зубчиков. Самец не известен. 1-й членик задних лапок длиннее двух следующих вместе 3. **A. (? O.) haardti** (Théry)
- 6 (3). Переднеспинка без светлой продольной полоски посредине. Задний отросток переднегруди б. м. волнчатый продольно, посредине обычно точечный. Передние голени ♂ с выемкой перед вершиной или с обратным вершинным шином на внутренней стороне. 1-й чле-

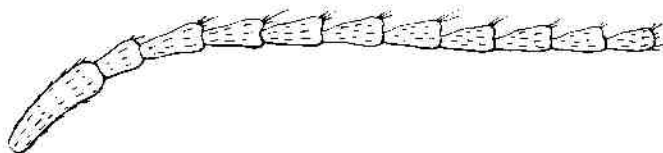


Рис. 9. *Ancylocheira salomonii* Thoms. — антенна.

- ник задних лапок равен или длиннее двух следующих вместе. (Подрод 3. *Ancylocheira* s. str.).
- 7 (8). Надкрылья каждое с 8 небольшими желтыми пятнами; синий, переднеспинка с желтой каймой, прерванной у середины переднего края, надкрылья на вершинах притуплены, почти без зубчиков. — Турция. Самец не известен . . . 5. **A. (s. str.) guttatipennis** Ab.
- 8 (7). Надкрылья каждое не больше, чем с 5 пятнами, или без пятен.
- 9 (10). 1-й стернит брюшка без продольного вдавления. Передние голени ♂ прямые с глубокой округлой выемкой перед вершиной, на вершине без обратного острого зубца. Синий; бока переднеспинки всегда окаймлены желтым, надкрылья с 5 пятнами каждое (редко с меньшим числом пятен), желтый рисунок б. м. сильно развит на нижней стороне. *4. **A. (s. str.) octoguttata** L.
- 10 (9). 1-й стернит брюшка продольно вдавлен (как и заднегрудь). Передние голени ♂ с выемкой и с сильным обратным острым зубцом на вершине.
- 11 (26). Надкрылья без поперечных волнообразных вдавлений на основной половине, обычно со светлым рисунком или по крайней мере с подплечевым небольшим пятном.
- 12 (15). Надкрылья с выдающимися нечетными промежутками в виде ребер; вершины их притуплены, без угловых зубчиков. Желтый рисунок на надкрыльях из четырех дискальных пятен, нередко соединенных друг с другом, часто хорошо развит. Переднеспинка обычно с гладкими пятнами на диске.

- 13 (14). Переднеспинка с желтыми пятнами на передних углах, с закругленными боками, поперечная. Лоб без желтых пятен. Боковой острый край переднеспинки не доходит до ее переднего края на $\frac{1}{5}$ длины переднеспинки. 1-й членик задних лапок длинный, почти достигает длины трех следующих вместе. Передние голени ♂ короткие, сильно искривленные и утолщенные посредине *6. **A. (s. str.) strigosa** Gebl.
- 14 (13). Переднеспинка с боков широко окаймлена желтым, менее поперечная, бока прямолинейно сужены вперед. Лоб с желтыми пятнами. 7. **A. (s. str.) fairmairei** Théry
- 15 (12). Надкрылья без выдающихся в виде килей промежутков; промежутки плоские или одинаково слабо вышуклые.
- 16 (17). Боковая светлая кайма переднеспинки назад расширена; крылья только со светлым подплечевым пятном или с дискальными пятнами; сильно блестящий, зеленый или синий, переднеспинка иногда с мелкими желтыми пятнами у основания и на середине. — . . . 8. **A. (s. str.) metallescens** Ab.
- 17 (16). Боковая светлая кайма переднеспинки назад не расширена.
- 18 (23). 1-й членик задних лапок заметно короче трех следующих вместе (рис. 10). Надкрылья обычно с хорошо развитым светлым рисунком из четырех или меньшего числа изменчивых дискальных пятен.
- 19 (22). Задний отросток переднегруди с продольным вдавлением. Переднеспинка почти полностью окаймлена желтым с боков. Боковой острый край переднеспинки не доходит до ее переднего края на $\frac{1}{6}$ — $\frac{1}{3}$ длины переднеспинки. Надкрылья на боках очень густо точечные. Передние голени ♂ очень сильно искривлены и в середине с внутренней стороны расширены; задняя поверхность их резко желобчатая, обратный зубец плоский, широкий, анальный стернит обоих полов без острых угловых зубцов. . . *9. **A. (s. str.) novemmaculata** L.
- 20 (21). Тело продолговато-овальное, его длина более чем в 2—6 раз превышает наибольшую ширину. Переднеспинка с б. м. закругленными боковыми краями, поперечная, редко с гладкими пятнами на диске . . . *9. **A. (s. str.) novemmaculata novemmaculata** L.
- 21 (20). Тело посредине у плеч широкое, к концам сильно сужено; длина его меньше чем в $2\frac{1}{2}$ раза превышает наибольшую ширину. Переднеспинка более длинная, почти прямолинейно суженная вперед на боках, обычно с гладкими пятнами на диске. Надкрылья часто со слатым желтым рисунком. — Закавказье; Турция, Балканские страны *9a. **A. (s. str.) novemmaculata gravida** Ab.
- 22 (19). Задний отросток переднегруди без продольного вдавления. Переднеспинка с неполной, далеко не доходящей до задних углов



Рис. 10. *Ancylocheira novemmaculata* (L.) — задняя лапка.



Рис. 11. *Ancylocheira araratica* Thoms. — задняя лапка.

- боковой каймой, редко точечная, блестящая, без гладких пятен; тело неширокое, слабо суженное к концам. Передние голени ♂ почти прямые, с длинным узким шиповидным обратным зубом, задняя поверхность их не желобчатая, анальный стернит с острыми угловыми зубцами 10. **A. (s. str.) tarsensis** Mars.
- 23 (18). 1-й членик задних лапок приблизительно равен по длине трем следующим вместе (рис. 11). Желтый рисунок надкрылий обычно не развит. Голова ♂ с желтым рисунком на лбу.
- 24 (25). Переднеспинка окаймлена желтым с боков и спереди; на боках каемка не доходит до задних углов, спереди она обычно у середины широко прервана. Острый боковой край переднеспинки не доходит до ее переднего края приблизительно на $\frac{1}{3}$ длины переднеспинки. Темнобронзовый, или бронзово-зеленый, или темносиний, или черный. Тело сильно вытянутое, узкое. Надкрылья нередко с рядами из четырех б. м. сливающихся дискальных пятен, но чаще почти без них. Брюшко, по крайней мере на анальном стерните, с желтыми пятнами. Передние голени ♂ искривленные, у середины расширенные внутрь. Задняя сторона их желобчатая *11. **A. (s. str.) dalmatina** Mnaib
- 25 (24). Переднеспинка узко окаймлена желтым только спереди и вовсе не окаймлена, ее острый боковой край не доходит до переднего края только на $\frac{1}{8}$ ее длины. Черный массивный, переднеспинка часто с белым налетом в точках, отчето гладкие пятна на ней хорошо выделяются, почти как рельефы у *Chalcophorella* и *Capnodis*. Надкрылья обычно с мелкими желтыми пятнышками или без них. Брюшко без желтых пятен. Передние голени ♂ прямые, сзади желобчатые *12. **A. (s. str.) cupressi** Germ
- 26 (14). Надкрылья с поперечными волнообразными вдавлениями основной половине, без светлого рисунка или только с небольшим пятном на плече. 1-й членик задних лапок заметно короче трех следующих вместе.
- 27 (30). Переднеспинка на боках со светлой каймой, по крайней мере в передней половине.
- 28 (29). Боковая желтая кайма переднеспинки доходит до ее задних углов. Острый боковой край переднеспинки доходит до ее передних четверти. Вершины надкрылий прямо срезаны, срез мелко зазубрен, с ясным шовным зубчиком. Сверху темнобронзово-зеленый, синий, очень блестящий. Желтый рисунок на нижней стороне слабо развит *13. **A. (s. str.) araratica** Mnaib
- 29 (28). Боковая желтая кайма переднеспинки неполная, доходит только до ее середины; острый боковой край ее только немного ходит вперед за середину. Вершины надкрылий срезаны косо внутрь. Сверху сине-зеленый, синий или фиолетовый, блестящий. Сзади желтый рисунок развит слабо 14. **A. (s. str.) apicipennis** (Ruf)
- 30 (27). Переднеспинка без светлой боковой каймы, самое большое с небольшим светлым пятном на передних углах.
- 31 (36). Острый боковой край переднеспинки неполный, простирается от задних углов вперед до $\frac{3}{4}$ ее длины или только до половины.
- 32 (33). Острый боковой край переднеспинки продолжается от задних углов вперед до $\frac{3}{4}$ или $\frac{2}{3}$ ее длины. Надкрылья с одинаковыми промежутками, на вершинах прямо срезаны. Темнобронзово-синий; лоб, верхние челюсти, передние углы переднеспинки, а

- боковой каймой, редко точечная, блестящая, без гладких пятен; тело пеширокое, слабо суженное к концам. Передние голени ♂ почти прямые, с длинным узким шиловидным обратным зубцом, задняя поверхность их не желобчатая, анальный стернит с острыми угловыми зубцами 10. **A.** (s. str.) **tarsensis** Mars.
- 23 (18). 1-й членик задних лапок приблизительно равен по длине трем следующим вместе (рис. 14). Желтый рисунок надкрылий обычно не развит. Голова ♂ с желтым рисунком на лбу.
- 24 (25). Переднеспинка окаймлена желтым с боков и спереди; на боках кайма не доходит до задних углов, спереди она обычно у середины широко прервана. Острый боковой край переднеспинки не доходит до ее переднего края приблизительно на $\frac{1}{3}$ длины переднеспинки. Темнобронзовый, или бронзово-зеленый, или темносиний, или черный. Тело сильно вытянутое, узкое. Надкрылья нередко с рядом из четырех б. м. сливающихся дискальных пятен, но чаще почти без них. Брюшко, по крайней мере на анальном стерните, с желтыми пятнами. Передние голени ♂ искривленные, у середины расширенные внутрь. Задняя сторона их желобчатая *11. **A.** (s. str.) **dalmatina** Murr.
- 25 (24). Переднеспинка узко окаймлена желтым только спереди или вовсе не окаймлена, ее острый боковой край не доходит до переднего края только на $\frac{1}{4}$ ее длины. Черный массивный, переднеспинка часто с белым налетом в точках, отчето гладкие пятна на ней хорошо выделяются, почти как рельефы у *Chalcophorella* и *Capnodis*. Надкрылья обычно с мелкими желтыми пятнышками или без них. Брюшко без желтых пятен. Передние голени ♂ прямые, сзади не желобчатые *12. **A.** (s. str.) **cupressi** (Germ.)
- 26 (11). Надкрылья с поперечными волнообразными вдавлениями на основной половине, без светлого рисунка или только с небольшим пятном на плече. 1-й членик задних лапок заметно короче трех следующих вместе.
- 27 (30). Переднеспинка на боках со светлой каймой, по крайней мере в передней половине.
- 28 (29). Боковая желтая кайма переднеспинки доходит до ее задних углов. Острый боковой край переднеспинки доходит до ее передней четверти. Вершины надкрылий прямо срезаны, срез мелко зазубрен, с ясным шовным зубчиком. Сверху темнобронзово-зеленый или синий, очень блестящий. Желтый рисунок на нижней стороне сильно развит *13. **A.** (s. str.) **araratica** Mars.
- 29 (28). Боковая желтая кайма переднеспинки неполная, доходит назад только до ее середины; острый боковой край ее только немного заходит вперед за середину. Вершины надкрылий срезаны косо внутри. Сверху сине-зеленый, синий или фиолетовый, блестящий. Снизу желтый рисунок развит слабо 14. **A.** (s. str.) **apicipennis** (Reitt.)
- 30 (27). Переднеспинка без светлой боковой каймы, самое большее — с небольшим светлым пятном на передних углах.
- 31 (36). Острый боковой край переднеспинки неполный, продолжен от задних углов вперед до $\frac{3}{4}$ ее длины или только до половины.
- 32 (33). Острый боковой край переднеспинки продолжен от задних углов вперед до $\frac{3}{4}$ или $\frac{2}{3}$ ее длины. Надкрылья с одинаково плоскими промежутками, на вершинах прямо срезаны. Темнобронзовый; лоб, верхние челюсти, передние углы переднеспинки, аналь-

- ный стернит и предыдущие стерниты брюшка (редко) — с желтыми пятнами; реже желтые пятна бывают на плечах надкрылий и на ногах *15. **A. (s. str.) haemorrhoidalis** Hbst.
- 33 (32). Острый боковой край переднеспинки доходит вперед только до половины ее длины.
- 34 (35). Надкрылья с более выпуклыми приподнятыми и в виде килей нечетными промежутками, на вершинах срезаны несколько косо внутрь. Окраска, как у предыдущего, с полом не связана *16. **A. (s. str.) sibirica** Fleisch.
- 35 (34). Надкрылья с широкими, одинаковыми промежутками, на вершинах срезаны прямо, с ясными зубчиками на углах и на срезе. Темнобронзовый. ♂ с желтым рисунком на лбу, верхних челюстях и на анальном стерните, редко и на боках предыдущих стернитов; ♀ обычно одноцветная темнобронзовая. Крупный, блестящий, с довольно явственными гладкими пятнами на переднеспинке 18. **A. (s. str.) japonensis** Saund.
- 36 (31). Острый боковой край переднеспинки почти полный или полный, доходит или почти доходит до ее переднего края.
- 37 (38). Узко овальный; надкрылья с более выпуклыми, килевидно приподнятыми нечетными промежутками, вершины их срезаны прямо, с тупыми зубчиками на срезе. Темнобронзовый с желтым рисунком на лбу (обычно сильно развит), с желтыми пятнами на передних углах переднеспинки, на анальном стерните и нередко на боках предыдущих стернитов брюшка. Окраска с полом не связана 17. **A. (s. str.) coreana** (Obenb.)
- 38 (37). Широко овальный, надкрылья с одинаково выпуклыми промежутками, несколько килевидными только на боках, вершины их срезаны б. м. косо внутрь, край среза гладкий. Сверху медно-зеленый, сине-зеленый, до фиолетового; у ♂ имеется желтый рисунок на голове, нередко есть желтые пятна на анальном стерните и очень редко на других частях тела; ♀ обычно без желтых пятен *19. **A. (s. str.) rustica** L.
- 39 (40). Окраска менее яркая, что зависит от более густой пунктировки верхней стороны. Средние (3—5-й) членики усиков не очень сильно удлинены; задние тазики слабее сужены к бокам тела. — Европа; Сибирь *19. **A. (s. str.) rustica rustica** L.
- 40 (39). Окраска более яркая, точечность верха реже; средние членики усиков очень длинные, задние тазики к бокам тела сильнее сужены. — Закавказье . . . 19a. **A. (s. str.) rustica nickerli** Obenb.

1. Подрод **Pseudyamina** Richter, subgen. nov.

Тип подрода *Ancylocheira variegata* Kl.

Антенны с маленьким, узким последним члеником, как у *Yamina* Kerr., но значительно длиннее, достигают основной четверти переднеспинки. Задний отросток переднегруди гладкий, выпуклый, первый стернит брюшка без продольного вдавления; тело почти цилиндрическое, сверху сильно выпуклое, но переднеспинка не шире плеч надкрылий, как это бывает у *Yamina* Kerr., 1-й членик лапок, особенно задних, с не совсем полной губчатой подошвой, его основание снизу с жесткими шетинками; однако основная, лишенная губчатой подошвы часть членика значительно короче, чем у *Yamina* Kerr. Средние ноги ♂ простые, как и у *Yamina*

Кегг., без выемки и обратного вершинного зубца, анальный стернит обоих полов прямо срезан на вершине. Вершины надкрылий прямо срезаны, срез мелкозубчатый. Металлическая окраска б. м. заменяется темнорыжей, особенно на голове и переднеспинке. Желтый рисунок сильно развит; переднеспинка с боков, спереди и посредине основания окаймлена желтым; надкрылья с мнотами, очень изменчивыми желтыми пятнами, до 11 пятен на каждом надкрылье; нижняя сторона почти вся желтая, темными остаются только края склеритов, полосы вдоль бедер, голени и лапок. Окраска не связана с полом.

Личинка [личинка *A. (Ps.) douci* Luc. описана Ксамбе¹] с морщинистостью вокруг общего начала V-образных бороздок на опорной площадке переднеспинки, повидимому, без развитых хитиновых зернышек (не упомянуты Ксамбе), с хорошо развитыми сократимыми бугорками заднегруди.

К этому подроду относятся 2 вида из северной Африки, доходящие на востоке до Палестины. Экологически они связаны с гребенщиками (*Tamarix*).

Подрод *Pseudyamina* представляет несомненное связующее звено между родами *Yamina* Кегг. и *Ancylocheira* Esch.; признаки, отличающие его от обоих родов, настолько существенны, что он мог бы вполне считаться особым родом.

1. *Ancylocheira (Pseudyamina) variegata* (Kl.).

Klug, 1829, in Ehrenberg, Symb. Phys., No. 21, T. 2, f. 8 (*Rurrestis*); Marseul, 1865 : 184; Kerremans, 1892, Mém. Soc. Ent. Belg., I : 96; Якобсон, 1913 : 790; Théry, 1930 : 282; Obenberger, 1930 : 377; он же, 1941 : 492; — m. *hilaris* Klug, цит. раб., No. 22; — m. *bellemarei* Lucas, 1853, Bull. Soc. Ent. France : 68; — m. *tamarisciola* Obenberger, 1941 : 494; — m. *mesranensis* Obenberger, там же.

Экология. Peyerimhoff, 1926, Ann. Soc. Ent. France, XCV : 339; Théry, 1930, цит. раб. : 285.

Удлиненно овальный, выпуклый, рыжеватый с синим блеском или синий с многими желтыми пятнами на голове, переднеспинке и надкрыльях, снизу почти совсем желтый. Верхняя губа и мандибулы с боков желтые. Наличник глубоко выемчатый, спереди синий, лоб желтый спереди и по бокам, посредине с большим ромбовидным синим пятном, соединенным с передним выступом темной рыжеватой окраски темени; поверхность головы густо точечная. Переднеспинка немного гуще и крупнее точечная, чем голова, окаймлена желтым узко спереди и широко с боков и посредине основания, с маленьким поперечным желтым пятном впереди у переднего края; выпуклая, на боках у основания закругленная, спереди прямолинейно суженная, впереди и сзади сильно двувыемчатая. Острый боковой край ее доходит вперед почти до $\frac{1}{2}$ длины. Щиток блестящий, гладкий, круглый. Надкрылья с неглубокими четкими точечными бороздками, с крупными подплечевым и основным пятнами и тремя поперечными извилистыми перевязями, часто б. м. разбитыми на мелкие пятна. Вершины надкрылий прямо срезаны, срез с мелкими зубчиками. Снизу желтый с темными краями склеритов, бедра с темной полоской сверху, голени, лапки и усики темные. Лоб и нижняя сторона в белых коротких негустых волосках.

Длина 15—18 мм.

Распространение. Алжир, Киренаика, Египет, Палестина.

¹ X a m b e u, 1895, Ann. Soc. Linn. Lyon, 42 : 83.

соединенными впереди, и двумя небольшими пятнами снаружи основанной антенны, часто объединенными с предыдущими; верхние челюсти желтые, переднеспинка широко окаймлена желтым по бокам, со срединной желтой продольной, иногда прерванной полоской; надкрылья с четырьмя желтыми пятнами на диске и подплечевым пятном; очень часто первые два-три дискальные и подплечевое пятно объединены, причем на плече остается изолированное темное пятно; снизу желтые пятна имеются на голове, на грудных сегментах, на ногах и на брюшке, где они расположены в 4 продольных ряда, кроме анального стернита, несущего два часто сливающихся пятна. Лоб продольно вдавлен вдоль средней линии, наличник спереди слабо и широко дуговидно выемчат, антенны с тремя более удлиненными члениками — от 3-го до 5-го. Голова довольно густо и не

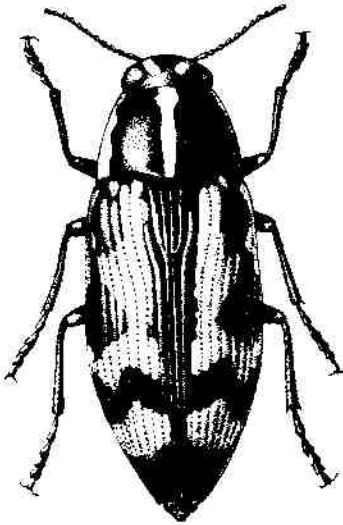


Рис. 12. *Ancylocheira salomonii* Thoms. — Соломонова златка.

крупно точечная, с крайне короткими белыми волосками. Переднеспинка сверху уплощенная, редко и крупно точечная, срединная полоска гладкая, без точек; бока переднеспинки б. м. равномерно закругленно-суженные, передний и задний край двувыемчатые; боковой острый край переднеспинки доходит от задних углов вперед, до ее половины или немного переходит ее. Щиток гладкий, вдавленный посредине. Надкрылья с отчетливыми, неглубокими точечными бороздками, с гладкими промежутками, точки на промежутках мелкие и редкие, расположены в один ряд. Вершины надкрылий с небольшими зубчиками по краям и посредине вершинного среза, обращенного б. м. наружу и слабо двувыемчатого. Снизу в довольно густых точках, кроме гладкой середины груди и брюшка, ноги в длинных редких светлых волосках, задний отросток переднегруди выдупчатый, гладкий; заднегрудь и 1-й стернит брюшка без продольного вдавления

посредине; 4-й стернит посредине уплощен. 4-й членик задних лапок короче двух следующих, вместе взятых.

Длина 14—22 мм.

♂. Анальный стернит слабо широко выемчат на вершине, с закругленными задними углами.

♀. Анальный стернит слабо двувыемчатый на вершине; задние углы его закруглены.

Распространение. Азербайджан, Армения, Турция, Узбекистан и Таджикистан. Турция, Иран, Китай (Синьцзянь).

Экология. Развивается на тополях.

Описан из Ирана.

Изменчивость значительна; Обсбергер (1938, 1941) различает следующие формы окраски: три передних пятна надкрылий (два дискальных и подплечевое) объединены, так что темная окраска на плече изолирована в виде плечевого темного пятна, а два задних дискальных пятна надкрылий свободны, брюшко с полным набором пятен (по четыре на каждом стерните, кроме анального, на нем — два) — основная форма (Армения, Иран); то же, но 3-й и 4-й стерниты брюшка без срединных пятен — *m. nikolskii* Sem. (*teheranensis* Obenb.) (Закавказье; Иран, Хорезм); то же, но все стер-

ниты брюшка без срединных пятен — *m. khosrovensis* Obenb. (Иран); все пятна на надкрыльях соединены друг с другом, образуя сплошную, снаружи зубчатую продольную желтую полосу — *m. nonfriedi* Obenb. (Иран); на надкрыльях свободно только первое (основное) дискальное пятно, остальные соединены — *m. jacobsoni* Obenb. (Иран); свободно только заднее, четвертое дискальное пятно надкрылий — *m. thomsoni* Obenb. (Закавказье); подплечевое пятно надкрылий не соединено с двумя дискальными, два (первое и второе) дискальных пятна объединены — *m. obenbergeri* Nicht. n. nov. (*nikolskyi* Obenb., nec Sem.); три (первое, второе, третье) дискальных пятна объединены, брюшко с полным набором пятен — *m. caucasica* Obenb. (долина Аракса); 3-й и 4-й стерниты брюшка без срединных пятен — *m. samarkanda* Obenb. (Самарканд). Сравнение схемы типов окраски этого вида Обенбергера с типичным экземпляром *A. nikolskii* Sem. показало, что подобную окраску Обенбергер описал под именем *m. teheranensis* Obenb.; а тот тип окраски, который им описан под именем *ssp. nikolskyi* Obenb., не соответствует окраске типа Семенова (1904) и должен получить соответственно новое название. Разделение этого вида на подвиды по форме тела, проведенное Обенбергером, неудачно, поскольку среди среднеазиатских и закавказских серий встречаются экземпляры с более и с менее закругленной переднеспинкой, более и менее выпуклые сверху и т. д. *A. metallescens* Ab., приводимая Обенбергером в качестве подвида этого вида, правда, с вопросительным знаком, представляет самостоятельный вид, относящийся к другому подроду (*Ancylocheira* s. str.).

3. *Ancylocheira* (? *Orthocheira*) *haardtii* (Théry).

Théry, 1934, Bull. Soc. Ent. France, 38 : 317 (*Buprestis*); Obenberger, 1941 : 467, 488 (*Buprestis*).

♀. Темного удлиненная, расширенная назад, сине-черная, переднеспинка кирпично-красная, с двумя крупными пятнами сине-черного цвета, надкрылья кирпично-красные, узко окаймлены сине-черным, с швом, почти изолированным, овальным, слегка косым пятном, начинающимся у плечевого бугра и доходящим почти до передней трети надкрылья, с поперечным пятном на середине, касающимся краев и шва, другим немного более широким пятном в вершинной четверти и, наконец, вершинами того же цвета, что и пятна переднеспинки. Снизу синий, заднебоковые края задних тазиков, по одному пятну на задних углах 1—4-го стернитов и поперечное пятно от одного края до другого анального стернита кирпично-красные.

«Голова выпуклая и слабо уплощенная, очень мелко и густо точечная; усики тонкие, довольно длинные, достигают основания переднеспинки, с удлиненными члениками. Переднеспинка двувыемчатая на переднем крае, ограничена с боков острыми гребнями, бока довольно сильно закруглены, задние углы прямые, основание очень слабо двувыемчатое, диск немного уплощен и слабо вдавлен продольно перед щитком, дно вдавления почти гладкое, остальная поверхность диска сильно и довольно неравномерно точечная. Щиток маленький, округленный, вдавленный. Надкрылья широко закругленные на плечах, шире переднеспинки, очень слабо выемчатые на уровне задних тазиков, наибольшей ширины у вершинной трети, немного суженные назад, со срезанными вершинами, но без зубчиков по обеим сторонам среза. Надкрылья с 9 промежутками в виде округленных ребер, не считая укороченного прищиткового; промежутки 1-й, 2-й, 3-й и 4-й полные, 5-й укорочен вперед и назад, 6-й и 7-й

укорочены сзади у вершинной четверти и оканчиваются неправильно анастомозирующе; 8-е и 9-е ребра оканчиваются немного впереди вершины. Переднегрудь точечная, с гладким выступом на вершине. Заднегрудь с вдавлением, так же как и 1-й стернит. Брюшко мелко точечное, анальный стернит слабо срезан. Лапки довольно удлиненные, 1-й членик задних лапок длиннее двух следующих вместе. Длина 18 мм.

«**Р а с п р о с т р а н е н и е.** Кок-чаи, хребет Рихтгофена между Нантинчжоу и Лапчжоу (Гаичжоу — Китай) под 105° восточной долготы и 37° сев. широты» (Тэри, 1934). Экология не известна. Описан по единственной ♀; к этому подроду отнесен предположительно, на основании близости к предыдущему виду, правильно отмеченной Обенбергером (1941).

3. Подрод *Ancylocheira* Esch. s. str.

Тип подрода *Ancylocheira novemmaculata* L.

Задний отросток переднегрудки вогнутый или с продольным вдавлением, средние или весь точечный; 1-й стернит брюшка продольно-вдавлен, как и заднегрудь; такого вдавления нет только у *A. octoguttata* L., составляющей переход к предыдущему подроду. Передние ноги ♂ сильно изменены; бедра б. м. утолщены, голени с выемкой на внутренней стороне, обычно с сильным обратным шипом, образовавшим диспальтальным краем выемки; этот обратный вершинный зубец не развит только у *A. octoguttata*. Анальный стернит ♀ б. м. закруглен на вершине, реже срезан (та же *A. octoguttata*). Желтый рисунок у одних видов хорошо развит, надкрылья с 5, редко с 8 парами пятен, из которых 4 пары дискальных и 1 пара подплечевых, или только с плечевыми пятнышками, или без пятен; переднеспинка с боков, иногда спереди, окаймлена желтым или с желтыми пятнами на передних углах, или одноцветная; нижняя сторона с многими пятнами (на брюшке образуют часто 4 продольных ряда, кроме анального стернита), или только с двумя пятнами на анальном стерните, или без пятен; нередко желтая окраска, особенно головы, связана с полом (более развита у ♂). 1-й членик задних лапок равен по длине двум или трем следующим, вместе взятым.

В Палеарктической области 19 видов; все виды, образ жизни которых известен, развиваются на хвойных деревьях. Соответственно, распространены в странах с хвойными лесами, от южных окраин Палеарктической обл. (Канарские о-ва, Сирия, Гималаи) до северных пределов тайги в Сибири; в Неарктической области подрод представлен также многими видами.

В СССР подрод *Ancylocheira* s. str. представлен 9 видами. Описание *Ancylocheira unica* Miva et Chujo (Ent. World, 1935, III: 272) из Японии, написанное по-японски, мне осталось неизвестным.:

*4. *Ancylocheira* (s. str.) *octoguttata* L. — Синяя хвойная златка.

Linnaeus, 1758, Syst. Nat., ed. X : 408 (1746. Fn. Suec. : 753) (*Buprestis*); Kiesenwetter, 1857 : 55; Marseul, 1865 : 181; Seidlitz, 1891, Faun. Transsylv. : 169; Reitter, 1911 : 186, T. 118, f. 18; Якобсон, 1913 : 789; Porta, 1929 : 387; Obenberger, 1930 : 381—384; он же, 1933 : 69; он же, 1938, Sb. ent. odd. Nar. Mus. v Praze, 16 : 83—90; он же, 1941 : 495; Théry, 1930 : 279; он же, 1943 : 66; Рихтер, 1944 : 145; Степанов, 1948 : 243; Рихтер, 1950 : 154, 162; Kaszab, 1940 : 87; Miva et Chujo, 1936 : 7; — *albopunctata* Schaeffer, 1776, Icon. Ins. Ratisb. : 31, l. 1 (Linnaeus, 1751, Skånska resa, Bupr. : 23); — ab. *bohemica* Obenberger, 1921, Čas. čs. spol. ent., XVIII : 95; — sbsp. *magica* Castelnau et Gory, 1837 : 138, T. 34, f. 189; — *mawritanica* Lucas, 1844, Rev. Zool. : 50; — sbsp. *corpulenta* Fairmaire, 1884, Compt. rend. Soc. Ent. Belg., XXVIII : 118; — m. *treysali* Obenberger, 1938 : 87; — m. *luteoangulata* Obenberger, 1938 : 87; —

m. nonfriedana Obenberger, 1938 : 87; — *m. illyrica* Obenberger, 1938 : 88; — *m. interruptemarginata* Obenberger, 1938 : 88; — *m. lordensis* Obenberger, 1938 : 88 (*brdensis*); — *m. luteomarginata* Obenberger, 1938 : 88; — *m. helleni* Obenberger, 1938 : 88; — *sexmaculata* Hellén, 1921, Notulae Ent., I : 45; — *m. schaefferi* Obenberger, 1938 : 88; — *m. reitteri* Obenberger, 1938 : 88; — *m. sranceki* Obenberger, 1938 : 88; — *m. prochaskai* Obenberger, 1938 : 88; — *m. nigella* Obenberger, 1938 : 88; — *m. pini* Obenberger, 1938 : 88; — *m. hartmanni* Obenberger, 1938 : 89; — *m. bezdezensis* Obenberger, 1938 : 89 (*bezdezensis*); — *m. viridicollis* Obenberger, 1938 : 89; — *m. italica* Obenberger, 1938 : 89; — *m. croatica* Obenberger, 1938 : 89; — *m. corsica* Obenberger, 1938 : 89; — *m. rhodanensis* Obenberger, 1938 : 89; — *m. hispanica* Obenberger, 1938 : 89; — *m. graeca* Obenberger, 1938 : 89; — *m. iberica* Obenberger, 1938 : 89; — *m. anifascis* Obenberger, 1941 : 499; — *m. fraudulenta* Obenberger, 1941 : 499; — *m. macilla* Obenberger, 1941 : 499; — *m. anosignata* Obenberger, 1941 : 499; — *m. colligata* Obenberger, 1941 : 500; — *m. superstes* Obenberger, 1941 : 500; — *m. mirabilis* Obenberger, 1941 : 500; — *m. hetera* Obenberger, 1941 : 500; — *m. akbesiana* Obenberger, 1941 : 501; — *m. ausonica* Obenberger, 1941 : 502; — *m. meschniggi* Obenberger, 1941 : 502; — *m. spoliata* Obenberger, 1941 : 503; — *m. balearica* Obenberger, 1941 : 504; — *m. subconfluentula* Balbazar, 1935, Čas. es. spol. ent., XXXII : 59.

Экология. Zinke, 1798, Naturg. schädli. Nadelholzsins. : 47; Bechstein u. Scharfenberg, 1804—1805, Vallst. Naturg. all. schädli. Forstins., I : 231; Bechstein, 1818, Forst- u. Jagdwissensch. : 234; Perris, 1854, Ann. Soc. Ent. Fr. : 153; Kaltenbach, 1874, Pflanzenfeinde : 683; Fabre, 1891, Souv. Ent., 4 : 313—314; Xamben, 1893, Rev. Ent., XII : 56—57; J. Roubal, 1903, Ves mir, XXXII : 43—44; Hueber, 1904, Jahresh. Ver. Vaterl. Naturh. in Württemberg : 279; Rothenburg, 1907, Ent. Blätt., III : 130; Caillol, 1913 : 471; Schauffuss Calweg, 1916, Käferbuch : 688; Escherich, 1923, Forstins. Mitteil., II : 134; Saalas, 1923, Fichtenkäf. Finn., II : 154, 155, 699; Peyערimhoff, 1919, Ann. Soc. Ent. Fr., LXXXVIII : 192 (*magica*); там же, 1926, XCV : 339; Гуссаковский, 1925, Тр. Костром. краев. общ. : 42; Obenberger, 1933 : 69; Ильинский, 1948 : 287.

Продолговато овальный, синий, синеватый или фиолетовый, иногда с зелеными или золотисто-зелеными головой и переднеспинкой; с 2—3 желтыми пятнами на лбу, вдоль внутренних краев глаз и посредине; желтые пятна имеются и на верхних челюстях; переднеспинка с широкой желтой боковой каймой и с узкой, обычно прерывистой каймой вдоль переднего края; надкрылья каждое с пятью желтыми пятнами, 4 из них образуют продольный дискальный ряд и пятно сверху едва видно, подплечевое, переходит на эпиплевр. Дискальные пятна редко слиты друг с другом или частично отсутствуют. Нижняя сторона с очень многими желтыми пятнами на всех сегментах груди и брюшка и на задних тазиках; пятна на стернитах брюшка образуют 4 продольных ряда, на анальном стерните часто сливаются в поперечную перевязь, часть этих пятен иногда отсутствует (реже всего — на анальном стерните, чаще — на 2—4-м стернитах у середины). Передний край наличника сильно дуговидно выемчатый, лоб в густых точках и белых волосках; 3—6-й членик антенн одинаковой длины и немного длиннее следующих; переднеспинка выпуклая, на боках впереди закругленная, перед задними углами почти прямолинейно расширена назад, отчего закругленные задние углы несколько выступают в стороны; острый боковой край короткий, продолжен от задних углов только до половины длины переднеспинки; переднеспинка сверху выпуклая, равномерно густо крупно точечная, без гладких пятен и средней линии. Щиток поперечный, зеркально гладкий. Надкрылья с глубокими точечными борозками, промежутки у шва слабо, по бокам сильно выпуклые, с неправильным рядом мелких точек на каждом; вершины полукругло выемчатые, с острыми шовным и наружным вершинными зубцами. Снизу весь густо точечный, в коротких малозаметных светлых волосках или почти голый. Задние тазики к бокам постепенно сужены без выемки при основании бедер, задний край их слегка выемчат в лате-

ральной части. 1-й членки задних лапок равен по длине двум следующим вместе. 1-й стернит брюшка без продольного вдавления посредине. Длина 9—15 мм.

♂. Передние голени прямые, с глубокой гладкой выемкой у вершины на внутренней стороне; отрезанная выемкой и отогнутая внутрь вершинная часть не образует обратного шипа, характерного для остальных видов подрода. Передние бедра не утолщены и передние лапки не расширены. Анальный стернит прямо срезан на вершине, с игловидно вытянутыми назад задними углами. Лоб обычно с желтым рисунком. Парамеры узкие длинные, заостренные на концах, левые узкий, на вершине закруглен, с коротким острым кончиком.

♀. Передние ноги простые; анальный стернит на вершине срезан, с зубчатым краем среза; угловые зубчики крупнее средних.

Л и ч и н к а. Опорная площадка переднеспинки гладкая, с Y-образными бороздками, только в передней половине окаймленными мелкими хитиновыми зернами (бугорками). Опорная площадка переднегруди вокруг переднего конца срединной продольной бороздки с небольшим узким пятном морщинок, покрытых хитиновыми зернами.

Р а с п р о с т р а н е н и е. Европейская часть СССР от Карело-Финской ССР и Вологодской обл. до Чкаловской, Подольской, Клевенской обл., Крым, Грузия, Сев. Казахстан, Зап. Сибирь до Томской обл. и Алтайского края включительно. Марокко (sbsp. *corpulenta* Fairm.), Алжир, вся Зап. Европа от Испании, островов Средиземного моря, Италии и Греции (sbsp. *magica* Cast. et Gory) до Норвегии и Финляндии; Сирия. Указания для Сахалина (Мива и Чуйо) невероятны.

Э к о л о г и я. По Перриц, развивается в комлевых частях молодых, 6—7-летних сосновок. Встречается также на срубленных стволах сосен, также на пнях и ж.-д. шпалах (Чехия, Обенбергер, 1933). Повреждает сосны (*Pinus silvestris*, *P. hamata*, *P. halepensis* и *P. maritima*), редко ели (*Picea excelsa*).

Изменчивость очень значительна, причем желтый рисунок надкрылий относительно константен. Обенбергером описано очень много цветовых форм, из которых здесь приведены только относящиеся к основному подвиду. Надкрылья и переднеспинка синие, одного цвета, надкрылья с четырьмя дискальными пятнами (и с подплечевым пятном) каждое, переднеспинка спереди не окаймлена желтым, лоб посредине без пятна; стерниты брюшка с полным числом пятен (по четыре на каждом, кроме анального, на нем — два) — основная форма, впервые описанная из Норвегии; то же, но на анальном стерните поперечная перевязь — *m. anifascis* Obenb. (Чехословакия, Югославия); как основная форма, но средних рядов пятен на стерните брюшка нет — *m. eugastra* Obenb. (Австрия); как основная форма, но лоб посредине с пятном — *m. veyballi* Obenb. (обычный тип окраски); то же, но анальный стернит с поперечной перевязью — *m. fraudulenta* Obenb. (Испания, Чехословакия); переднеспинка окаймлена желтым отчасти и спереди, лоб без среднего пятна или перевязи, стерниты брюшка с полным набором пятен (как у основной формы) — *m. luteoangulata* Obenb. (обычный тип окраски); как предыдущий, но анальный стернит с поперечной перевязью — *m. macilla* Obenb. (Чехословакия); как *m. luteoangulata*, но лоб с отдельным пятном посредине — *m. nonfriedana* Obenb. (Чехословакия, Венгрия); как предыдущий, но анальный стернит с поперечной перевязью — *m. anosignata* Obenb. (Чехословакия); как *m. luteomarginata*, но лоб

с поперечной перевязью — *m. illyrica* Obenb. (Далмация); переднеспинка сверху с прерывистой желтой каймой, лоб без пятна посредине, стерниты брюшка с полным набором пятен — *m. interruptemarginata* Obenb. (обычный тип окраски); как предыдущий, но анальный стернит с поперечной перевязью — *m. superstes* Obenb. (Чехословакия); то же, но поперечная перевязь на 4-м стерните — *m. colligata* Obenb. (Чехословакия); то же, но 3-й и 4-й стерниты у середины без пятен — *m. mirabilis* Obenb. (Венгрия); переднеспинка, как у предыдущих, лоб посредине с маленьким пятном, стерниты брюшка с полным набором пятен — *m. bordensis* Obenb. (Чехословакия); как предыдущий, на анальном стерните поперечная перевязь — *m. hetera* Obenb. (Чехословакия); переднеспинка с непрерывной желтой каемкой сверху, анальный стернит с поперечной перевязью, все остальные пятна на брюшке имеются — *m. luteomarginata* Obenb. (Чехословакия, Югославия); надкрылья с неполным числом пятен, пятна небольшие, не сливающиеся, при этом нет передней пары дискальных пятен — *m. bohemia* Obenb. (Чехословакия) или нет второй пары этих пятен — *m. schaefferi* Obenb. (южн. Франция); или нет третьей пары пятен — *m. reitteri* Obenb. (Кавказ); нет четвертой пары пятен — *m. helleni* Obenb. (Финляндия, Югославия); пятна трех передних дискальных пар слиты на каждом надкрылье в одно продольное пятно, четвертая пара пятен свободна, стерниты брюшка с полным числом пятен — *m. subconfluentula* Balthasar; пятна двух средних пар (вторая и третья) слиты на каждом надкрылье; лоб без пятна посредине, стерниты брюшка, как у предыдущего, передний край переднеспинки не окаймлен — *m. akbesiana* Obenb. (Сирия); то же, но передний край переднеспинки узко окаймлен желтым — *m. srameki* Obenb. (Чехословакия); то же, но лоб со средним пятном у переднего края, передний край переднеспинки с прерывистой каймой — *m. prochaskai* Obenb. (Чехословакия); верхняя сторона черная с легким бронзовым блеском; стерниты брюшка и надкрылья с полным набором пятен, переднеспинка сверху не окаймлена, лоб без среднего пятна — *m. nigella* Obenb. (Чехословакия); верхняя сторона двуцветная: голова и переднеспинка зеленые, надкрылья синие, с полным числом пятен, лоб без срединного пятна, переднеспинка не окаймлена желтым сверху, брюшко с полным набором пятен (как у основной формы) — *m. pini* Obenb. (Франция, Югославия); то же, но анальный стернит без пятен — *m. ausonica* Obenb. (Италия); как *m. pini*, но переднеспинка с прерывистой желтой каемкой сверху, не связанной с боковой каемкой, — *m. meschniggi* Obenb. (Добрач); как предыдущий, но середина брюшка без пятен, а анальный стернит с поперечной перевязью — *m. hartmanni* Obenb. (Болгария); как *m. pini*, переднеспинка с прерывистой каемкой переднего края, соединенной с боковой каемкой, надкрылья часто яркоголубые — *m. bezdezensis* Obenb. (Чехословакия); как *m. pini*, но передняя каемка переднеспинки полная — *m. viridicollis* Obenb. (Эльзас, Тироль, Чехословакия); как предыдущий, но 3-й и 4-й стерниты брюшка без срединных пятен — *m. spoliata* Obenb. (Чехословакия). Подвид *A. octoguttata magica* Cast. et Gory, распространенный в южной Европе и зап. Средиземноморье (Алжир, Испания, континентальная Франция и Корсика, Италия, Греция), отличается наличием (обычно) двух поперечных желтых пятен на основании переднеспинки; подвид *A. octoguttata corpulenta* Fairm. (Марокко) окрашен с еще большим преобладанием желтой окраски, чем предыдущий, особенно снизу; тело крупное и массивное. Эти подвиды развиваются на соснах (*Pinus halepensis* и *P. maritima*).

5. *Ancylocheira* (s. str.) *guttatipennis* Ab.

Abeille de Perrin, 1900, Bull. Acad. Marseille, 1 : 4; Якобсон, 1912 : 790; Obenberger, 1930 : 374; он же, 1941 : 494.

«Темносиний, голова окаймлена желтым вдоль внутренних краев глаз, с двумя маленькими пятнами впереди; переднеспинка вся окаймлена желтым, кроме середины переднего края; надкрылья с 8 маленькими желтыми пятнами на каждом: одно внутри, другое — снаружи плеча, 3-е позади 2-го, на внешнем крае, 4-е и 5-е на поперечной линии, на $\frac{1}{3}$ длины надкрылия, 6-е и 7-е за серединой, 8-е перед вершиной. Стерняты брюшка с широкими пятнами, каждый на боках с дуговидным пятном, анальный стернит срезан у самки. Голова в волосках. Переднеспинка покрыта точками равной величины, довольно сильными и густыми. Надкрылья с равномерно точечными плоскими промежутками, на вершинах прямо срезаны, со слабыми зубчиками. 20 мм Мараш (Малая Азия), от Штаудингера». (Абейль, 1900).

Мис не известен. Обенбергер (1930) сближает этот вид с *A. octoguttata* L. Описание очень неполно. Экология не известна.

*6. *Ancylocheira* (s. str.) *strigosa* Gebl. — Таежная двойная златка.

Gebl., 1830, Ledebur. Reise, II : 78; Marseul, 1865 : 176; Solsky, 1871, Hor. Soc. Ent. Ross., VII : 357; Якобсон, 1913 : 789; Fischer, 1925, Proc. U. S. Nat. Mus., No. 2698, 68, 7 : 2; Obenberger, 1930 : 388, 389; он же, 1941 : 524; Рихтер, 1944 : 145; Степанов, 1948 : 243; Курепиов, 1950, Тр. ДВФАН, I : 173; — *flavomaculata* Fischer, 1924, Ent. Ross., II : 198, T. 121, f. 186; — *maculata* Castelnau et Gory (non Fabricius) 1887 : 135, T. 34, f. 186; — *m. satanas* Balthasar, 1935, Cas. es. spol. ent., XXXII : 45; — *m. smirnovi* Obenberger, 1941 : 526; — *m. gebleri* Obenberger, 1941 : 526; — *m. jakuta* Obenberger, 1941 : 526; — *m. ussuriensis* Obenberger, 1941 : 526; — *m. motschulskyi* Obenberger, 1941 : 526.

Продолговато-овальный, темнобронзовый, с зеленоватым блеском, редко сверху черный или бронзово-синий. Лоб без желтых пятен, верхняя губа нередко желтая, переднеспинка с желтым узким продольным пятном на передних углах, надкрылья с 4 парами желтых пятен, расположенными у щитка: перед серединой (пятна часто вытянуты поперечно), за серединой (пятна вытянуты часто косо назад к бокам) и на вершинах (пятна вытянуты часто косо назад во шву); на нижней стороне желтые пятна имеются иногда на задних тазиках (в виде полоски вдоль заднего края бедряных покрывок или пятна на их наружных задних углах) и на боках стернятов брюшка. Пятна очень изменчивы, частично или реже почти полностью исчезают, на надкрыльях нередко соединяются между собой лопарно и иногда несимметрично. Голова густо точечная, лоб в густых серых волосках; передний край наличника дуговидно выемчат. 3-й членик усика почти равен по длине 1-му и длиннее прочих члеников. Боковой острый край переднеспинки неполный, на $\frac{1}{5}$ длины переднеспинки не доходит до ее переднего края. Переднеспинка сильно поперечная, выпуклая, с равномерно закругленными боками, суженная вперед, очень грубо, впереди и на боках очень густо точечная, с гладкой срединной продольной линией, с двумя б. м. развитыми гладкими пятнами по обеим ее сторонам впереди середины и часто с двумя гладкими площадками у основания, обычно с 2—4 вдавлениями на диске. Щиток гладкий, выпуклый, зеленый или синий. Надкрылья с глубокими широкими бороздками, с выпуклыми узкими промежутками, мелко и редко точечными у шва и посредине и все более густо и грубо точечными по бокам; нечетные промежутки обычно приподняты. Вершины надкрылий притуп-

лены, с закругленными вершинными углами. Снизу густо точечный, в тонких светлых волосках. Задние тазики суженные к бокам тела, с явственной округлой выемкой над осповашнем бедер. Длина 11—18 мм.

♂. Передние голени изогнутые, глубоко желобчатые на задней поверхности, внешний край их равномерно закруглен, внутренний — выемчат у основания и вершины, выпуклый посредине, зубец перед вершиной их плоский, широкий, направленный проксимально к бедру. Передние бедра сильно утолщены. Анальный сегмент слабо и широко выемчат на вершине. Параметры перед вершинами закруглены, с 3—4 длинными щетинками. Пенис перед вершиной постепенно сужен, вершинная часть пениса отогнута кверху.

♀. Анальный стернит прямо срезан на вершине, часто с закругленными задними углами. Передние ноги простые.

Л и ч и н к а. Опорная площадка переднеспинки сильно поперечная, овальная, почти гладкая снаружи У-образных бороздок с расходящимися вперед и в стороны морщинками, на которых сидят мелкие хитиновые бугорки, такие же бугорки узко окаймляют эти бороздки с внутренней стороны. Переднегрудь также с сильно поперечной площадкой, морщинки расходятся от переднего конца срединной бороздки веерообразно, также с очень мелкими бугорками, бороздка очень широкая и глубокая, только в передней половине окаймлена еле заметными хитиновыми бугорками, по бокам ее имеются два глубоких коротких косых вдавления. Предчелюстные ямки на наличнике плоские, заметно длиннее его средней части, находящейся между ними.

Р а с п р о с т р а н е н и е. Архангельская, Вологодская обл., Коми АССР, Молотовская, Свердловская, Тюменская, Томская обл., Алтайский, Красноярский край, Вост.-Казахстанская, Иркутская обл., Якутия, Бурят-Монголия, Читинская, Амурская обл., Хабаровский край, Приморский край, Сахалин, Камчатка, Монголия, Китай (Манчжурия).

Э к о л о г и я. Развивается на сосне (*Pinus silvestris*) и, судя по распространению, на лиственницах, вероятно и на других хвойных породах. Изменчивость очень значительна, некоторые из цветовых форм отмечены Обенбергером особыми названиями, приводимыми ниже. Брюшко с желтыми пятнами на 4—5-м стернитах, при этом надкрылья с желтыми пятнами — типичная окраска; то же, но надкрылья без пятен — *m. smirnovi* Obenb. (Иркутск); только анальный стернит с пятнами, надкрылья с пятнами — *m. gebleri* Obenb. (обычно); то же, но надкрылья без пятен — *m. jakuta* Obenb. (Байкал, Якутск); брюшко без желтых пятен, надкрылья с пятнами — *m. ussuriensis* Obenb. («Сибирь»); то же, но надкрылья без пятен, сверху черный — *m. satanas* Balthasar (Забайкалье); то же, но сверху синий, снизу зеленовато-палевый — *m. moltschulskyi* Obenb. (Байкал). Близок к китайскому виду *A. fairmairei* Théry и к североамериканским видам этого рода. Описан Гоблером с Алтая. Тип в коллекциях Зоологического института АН СССР.

7. *Ancylocheira* (s. str.) *fairmairei* Théry.

Théry, 1911, Mém. Soc. Ent. Belg., XVIII : 16; Якобсон, 1913 : 790; Obenberger, 1930 : 373; он же, 1941 : 524; — *marginicollis* Fairmaire, 1902, Bull. Soc. Ent. Fr. : 268 (non Cast. et Gory, 1837).

«Похож на *A. strigosa* Gebl., но крупнее, аналогично окрашен, темно-бронзовый, голова и переднеспинка темнее, бронзовые и зеленоватые, первая с красноватыми пятнами, вторая с боковой красной каймой, более широкая с более грубой скульптурой, более морщинистая, сильно точеч-

ная, с гладкой срединной линией и менее прямыми вперед боками; шов приподнят, на каждом надкрылье выдаются по 4 ребра, из которых 3-е не продолжено за середину, 4-е меньше приподнято, кроме основания, промежутки плоские, тонко морщинистые, так же как и ребра; низ более блестящий, с синеватым оттенком, густо и грубо точечный, более мелко на брюшке, 2-й, 3-й и 4-й стерниты которого имеют по маленькому красному пятну с каждой стороны, а 5-й стернит — с двумя большими пятнами.

Длина 18.5 мм. (Фермер, 1902).

Обенбергер, который видел, по его словам, только темного экземпляров этого вида, в 1941 г. добавил к этому оригинальному описанию следующее: «В противоположность диагнозу переднеспинка впереди более косо, прямолинейно сужена, чем у *A. strigosa*, и вообще длиннее. Этот вид особенно отличается широкой желтой каймой переднеспинки и грубой пунктировкой ее; рисунок надкрылий похож на таковой *A. strigosa*, однако особи без пятен встречаются чаще».

Мне не известен. Первоначальное название заменено, так как оказалось ранее занятым Каастельно и Гори.

8. *Ancylocheira* (s. str.) **metallescens** Ab.

Abeille de Perrin, 1891, Rev. Ent., X : 261; Jacobson, 1913 : 789; Obenberger, 1930 : 388; он же, 1941 : 492; — *dauidis* Fairmaire, 1884, Ann. Soc. Ent. Fr. IV : 168.

Под именем *A. dauidis* Fairm. (= *A. salomonii* Thoms.) Абейль описал трех самок и одного самца, собранных в горах Сирия Делатрашкем, отнеся двух из них, не имевших дискальных пятен на надкрыльях, самца и одну самку, к новой разновидности — *v. metallescens* Ab. При этом он отметил, что и самки с дискальными пятнами на надкрыльях не вполне подходят под описание Фермера, так как у них отсутствует полностью срединная светлая полоса переднеспинки, очень характерная для *A. salomonii* Thoms. Что касается ♂, то он уже никак не может быть отнесен к последнему виду (что сделал вслед за Абейлем и Обенбергер), так как имеет строгие передних голеней, вполне типичное для подрода *Ancylocheira* s. str. При всем этом, выделяя новую *v. metallescens*, Абейль пишет, что делает это потому, что его особи без дискальных пятен настолько близки к самкам с этими пятнами на надкрыльях, что не могут быть признаны представителями разных видов.

Исходя из всего этого, мне кажется вполне вероятным, что Абейль имел перед собой новый вид *Ancylocheira*, который он новым почему-то не признал, а ошибочно отождествил с *A. salomonii* Thoms., не придав значения существенным признакам различия, которые он видел. Соответственно тому, что новое название было дано особям без дискальных пятен на надкрыльях, именно их следует считать типичными, а их название — видовым, а особи с пятнистыми надкрыльями должны считаться за представителей двух морф, которым можно было бы в дальнейшем дать новые названия, если это будет нужно. Ниже приводится перевод текста Абейля (1891), относящийся к этому виду.

«*Ancylochira dauidis* Fairm. Этот вид, как многие его сородичи, должен обладать большой изменчивостью. Делатрашк доставил из гор Аманус (горная Сирия) двух самок с крайне уклоняющейся окраской, которые, по моему мнению, могут быть отнесены к *A. dauidis*. Первая (из них) сверху с 6 желтыми пятнами, образующими по 2—3 поперечных прерывистых перевязи, 7-е (пятно) под плечом, а 8-е перед вершиной; снизу 2-й и 5-й сегменты (брюшка) каждый с четырьмя пятнами, более или менее

соединенными и образующими поперечные полосы. Вторая самка имеет надкрылья с 5—6 желтыми незаметными точками, но расположенными точно так, как перевязи другой особи; низ окрашен идентично. Ни та, ни другая не имеют средней желтой полосы на переднеспинке, на которую указывает Фермер.

«Кроме этих особей, Деллагранж поймал в той же местности пару, весьма замечательную по ряду признаков: ♂ красивого синего цвета, блестящий, одноцветный, лишь с одним желтым довольно широким подплечевым пятном и переднеспинка окаймлена желтой каймой на передних углах и на боках, кайма расширяется на основании переднеспинки. Брюшко без пятен, кроме анального сегмента, который с двумя пятнами. ♀ блестяще зеленая, раскрашена, как ♂, но имеет желтую точку на середине основания переднеспинки, по одной очень маленькой точке по обеим сторонам щитка и два пятна на предпоследних сегментах брюшка. Блестящая окраска, поверхностные бороздки, середина сегментов брюшка без пятен, вершины надкрылий, еще более притупленные, как будто говорят в пользу того, что это новый вид. Но мне кажется, однако, трудным допустить, что можно встретить вместе два настолько близких вида, и я называю эту последнюю форму (A.) *dauidis* var. *metallescens*. Самец имеет очень выпуклые и сильно выемчатые во второй половине передние голени, их вершинный шип толстый».

Как видно из этого описания, вторая из самок с пятнистыми надкрыльями представляет переход от первой к паре с надкрыльями без дискальных пятен. Величины описываемых жуков Абеилль не приводит.

*9. *Ancylocheira* (s. str.) *novemmaculata* (L.) — Пятнистая хвойная златка (рис. 13).

Linnaeus, 1758, Syst. nat., ed. X, I : 662 (*Buprestis*); Reitter, 1911, Fauna Germ., III : 185, T. 118, f. 17; Якобсон, 1913 : 789, T. 35, рис. 13; Плигинский, 1916, Зап. Крым. обл. ест. и люб. прир., V, отд. отд.: 14; Porta, 1929 : 387; Obenberger, 1930 : 378—381; он же, 1933 : 68; он же, 1941 : 508; Théry, 1930 : 277; он же, 1942 : 65; Kaszab, 1940 : 88; Рихтер, 1944 : 145; он же, 1950 : 154; Степанов, 1948 : 242; Каменский, 1949, Тр. Науч. зап., II : 286; — *tetrastichon* Linnaeus, 1758, Syst. nat., ed. X, I : 656 (*Elater*); — *flavopunctata* De Geer, 1774, Ins., IV : 129; — *maculata* Fabricius, 1781, Spec. Ins., I : 275; — *flavomaculata* Fabricius, 1787, Mant. Ins., I : 177; Castelnau et Gory, 1837 : 134, T. 33, f. 185; Kiesenwetter, 1857 : 53; Marscul, 1865 : 477; Kroatz, 1880, Ent. Monatsbl., II : 135; Seidlitz, 1891, F. Transylv. : 169; — *maculosa* Gmelin, 1788, Linn., Syst. Nat., ed. XIII, 1, 4 : 1929; — *major* Olivier, 1790, Ent., II, Gen., 32, T. 4, f. 36; — *octomaculata* Pallas, 1806, Leon : 12, T. D, f. 13; — *m. reducta* Pic. 1918, Échange, XXXIV : 1; — *m. tristis* Schölsky, 1888, Deut. Ent. Ztschr., XXXII : 187; — *m. obscura* Théry, 1930 : 269; — *m. cyanesces* Duverger, 1933, Misc. Ent., 34 : 82; — *m. merletti* Duverger, 1933, там же : 269; — sbsp. *gravidata* Abeille de Perrin, 1900, Boll. Soc. Esp. Hist. Nat. IV : 214.

Эволюция. Perris, 1854, Ann. Soc. Ent. Fr., I : 148 (*flavopunctata*); Claudon, 1870, Ann. Soc. Ent. Fr., (4), X, Bull. : XII—XIII; Altum, 1881, Forstzool. : 120 (*flavomaculata*); Fabre, 1891, Souv. Ent., 4 : 312, 313; Xambou, 1893, Rev. Ent., XII : 54—56; Judeich-Nitzsche, 1895, Lehrb. mitteleur. Forstinsektenk., I : 318 (*flavopunctata*); J. R (oubal), 1903, Ves mir : 43, 44; Caillol, 1913, Cat. Col. Provence, II : 470; Sorauer-Reh, 1913, Handb. Pflanzenkrankh., III : 486; Koch, 1913, Tsd. Best. schäd. Ins. an Kief. u. Lärche : 134, 148 (*flavopunctata*); Schaufuss-Calwer, 1916, Käferb., I : 688; Escherich, 1917, Bialowies in deut. Verw. : 97—115; Peyerimhoff, 1919, Ann. Soc. Ent. Fr., LXXXVIII : 192; Aullo, 1919, Boll. Soc. Ent. Saragossa, II : 19—28, 46—47 (*flavomaculata*) (Rev., 1919, VII, A : 210, Ref.); Lindberg, 1921, Notulae Ent. : 54; Saalas, 1923, Fichtenkäfer Finn., II : 153, 154, 699, T. 6, f. 75, 76; Escherich, 1923, Forstinsekt. Mitteleur., II : 134; Obenberger, 1933 : 68; Положенцев и Корovina, 1948 : 56; Ильинский, 1948 : 287; Гуссаковский, 1949 : 282.

Продолговато овальный, темнобронзовый, бронзово-зеленый или бронзово-синий, с изменчивыми желтыми пятнами. Верхняя губа бурая

или желтан, верхние челюсти с желтой наружной поверхностью, лоб с изменчивым желтым рисунком — от почти совсем темного до почти нацело желтого, часто со вклюденными в желтый цвет темными пятнами. Переднеспинка широко окаймлена желтым с боков и узко спереди, у передних углов; середина переднего края окаймлена желтым очень редко; обычно боковая желтая кайма немного не достигает задних углов. Надкрылья с четырьмя желтыми пятнами и небольшим подплечевым пятном каждое; эти пятна крайне изменчивы по форме и величине, часто сливаются друг с другом в различных сочетаниях, нередко разбиты на более мелкие или частично, редко почти нацело, отсутствуют. Эпиплевры темные. Нередко желтый рисунок надкрылий бывает асимметричен. Снизу желтые пятна расположены на голове, на всех трех сегментах груди и на всех стернитах брюшка, на брюшке они образуют 4 продольных ряда, а на последнем стерните обычно сливаются в поперечную перевязь. Голова очень густо точечная, лоб в белых густых волосках; передний край нащипника широко и не глубоко дуговидно вырезан; после 1-го самый длинный членик усиков — 3-й, последующие постепенно становятся короче. Переднеспинка крупно и довольно густо точечная, гладкая средняя линия остается только короткая, перед шитком. Бока переднеспинки впереди прямолинейно сужены, перед основанием закрутлены, ее наибольшая ширина — перед основанием, передний и задний края двувыемчатые. Острый боковой край продолжен от задних углов вперед на $\frac{2}{3}$ — $\frac{3}{4}$ длины переднеспинки. Щиток округлый, плоский, гладкий. Надкрылья с глубокими точечными бороздками и равномерно слабо выпуклыми промежутками, мелко точечными у шва и грубо точечными на боках. Вершины надкрылий коротко-трехконечные или слабо двувыемчатые; вершинные зубцы часто приострены. Снизу в светлых волосках, нередко в белом восковом налете; густо точечный, кроме срединных частей груди; задний отросток переднегруди с продольным точечным вдавлением; задние тазики постепенно и сильно сужены к бокам тела, над основанием бедер с маленькой выемкой. 1-й членик задних лапок приблизительно равен по длине двум следующим вместе.

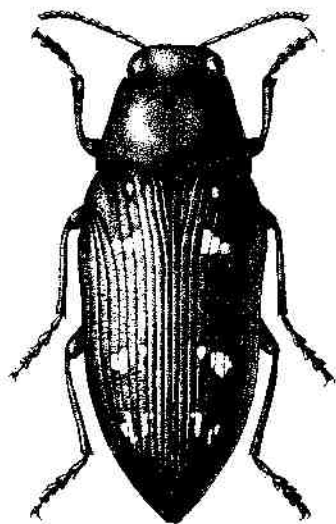


Рис. 13. *Ancylolcheira novemmaculata* (L.) — Пятиметая хвойная златка.

Длина 13—20 мм.

♂. Передние бедра сильно утолщены, передние голени сильно искривлены, расширены с внутренней стороны у середины, выемчатые перед вершинами, с сильным обратным плоским шипом, на задней поверхности глубоко желобчатые. Передние лапки сильно расширены. Анальный стернит срезан на вершине, с закругленными задними углами. Парамеры почти до вершин с параллельными боками, вершины закругленно-сужены. Пенис широкий, постепенно суженный к коротко-треугольной вершине.

♀. Передние ноги простые, голени их на задней поверхности желобчатые. Анальный стернит закруглен на вершине.

Личинка. Опорная площадка переднеспинки гладкая, кроме расширенной впереди и суженной назад каемки, расположенной снаружи

видов Y-образных бороздок, покрытой мелкими хитиновыми зернышками (бугорками). Опорная площадка переднегруди с покрытым хитиновыми зернышками морщинистым пятном вокруг переднего конца срединной бороздки, задний край площадки с рядом хитиновых зернышек у середины.

Распространение. Европейская часть СССР от Карело-Финской ССР, Вологодской обл. до Крыма, Ставропольского края и Чкаловской обл. (в Закавказье заменена подвидом *A. novemmaculata gravida* Ab.); сев. Казахстан, Омская, Томская, Новосибирская, Вост.-Казахстанская обл., Алтайский и Красноярский край (последний — в южной части), Иркутская область. Алжир, вел Зап. Европа от островов Средиземного моря и Гренив до Швеции и Финляндии.

Экология. Развивается в древесине старых, недавно отмерших или срубленных сосен и елей и в больших пнях; заселяет также бревна, железнодорожные шпалы (Саалас) и сваи (Перри). Ходы личинок углубляются в древесину, где и бывает расположена камера окуклиния; от нее личинка заранее проделывает ход для жука до коры и забивает его опилками. По наблюдениям автора в 1932 г. в Ленинградской обл. (Лужский р-н), развивается в смолистых сосновых пнях на лесосеках, заселяя их совместно с *Serropalpus barbatus* Schall., усачами *Crioccephalus rusticus* L. и *Spondylis buprestoides* L. (см. также *A. rustica* L.).

Изменчивость — наибольшая среди наших видов рода *Ancylocheira*. Обенбергер в своем обзоре 1941 г. перечислил 145 различных цветковых форм и совершенно правильно воздержался от присвоения им названий. Развитие желтого рисунка не связано с полом, исключая обычно более темную окраску лба у самок. Некоторые формы получили в литературе особые названия; таковы: *m. reducta* Pic — надкрылья почти без пятен, с пятнышками у основания (южн. Франция); *m. obscura* Théry — надкрылья почти без пятен; *m. tristis* Schilsky — надкрылья без пятен; *m. cyanescens* Duverger и *m. merleti* Duverger — синие формы, первая с бронзово-черными надкрыльями, вторая с бронзовой переднеспинкой (Франция). Вид впервые описан из сев. Африки.

*9a. *Ancylocheira* (s. str.) *novemmaculata gravida* Ab.!

Отличается от описанного выше основного подвида более широким телом, сильнее суженным впереди и назад, длина тела превышает его наибольшую ширину меньше чем в 2.5 раза, в то время как у основного подвида отношение длины тела к его ширине больше 2.6; переднеспинка обычно с двумя гладкими пятнами по сторонам средней линии перед серединой, отсутствующими у основной формы. Иногда переднеспинка с четырьмя точечными вдавлениями, расположенными квадратом. Форма переднеспинки отлична — бока ее прямолинейно сужены к вершине, длина относительно немного больше, чем у *A. n. novemmaculata* L. Окраска вполне аналогична таковой основного подвида. В Далмации, откуда описана эта форма впервые, преобладают, по Обенбергеру, темноокрашенные особи с редуцированным светлым рисунком надкрылий; в Закавказье, наоборот, преобладают светлые формы, нередко со слитыми в одно кольцевидное пятно двумя задними парами пятен надкрылий (*m. logozovi* Richter, nov.).

Распространение. Грузия: Абастумани, Боржоми. Югославия, Турция. Переходные особи от основного к этому подвиду встречаются в Крыму.

Экология. Развивается на соснах (*Pinus hamata*).

10. *Ancylocheira* (s. str.) *tarsensis* Mars.

Marseul, 1865 : 178; Kraatz, 1880, Ent. Monatsbl., 19 : 140—142; Kerremans, 1892, Mém. Soc. Ent. Belg., I : 99; он же, 1908, Bull. Soc. Ent. Egypte : 21; Abeille, 1904, Boll. Soc. Esp. Hist. Nat., IV : 214; Jacobson, 1913 : 789; Obenberger, 1919, Čas. čs. spol. ent., XVI : 37; он же, 1930 : 389; он же, 1941 : 521; — m. *exclamationis* Pic, 1918, Échange, XXXIV : 1; — m. *minica* Pic, 1918 : 1; m. *immaculata* Pic, 1918 : 1; — m. *krüperi* Obenberger, 1941 : 523; — m. *revocans* Obenberger, 1941 : 523; — m. *achala* Obenberger, 1941 : 523; — m. *palladis* Obenberger, 1941 : 524.

Бронзовый, блестящий, сверху бронзово-зеленый, иногда с фиолетовым блеском, снизу с медным блеском; лоб желтый с черными парными пятнами, темя темное, голова снизу, верхняя губа и большая часть верхних челюстей желтые; переднеспинка впереди и с боков окаймлена желтым, каемка прервана посредине и не доходит до задних углов, переднегрудь также окаймлена желтым спереди, с парными желтыми пятнами на стернальной средней части и на эпистернах; парные пятна имеются часто также на средне- и заднегрудь, на задних тазиках и на боках и у середины стернитов брюшка; на надкрыльях по 3—4 желтых пятна, часто б. м. сливающихся в продольную полосу, и узкое подплечевое пятно, расположенное главным образом на эпиплевах. Тело удлинено-овальное, широко притупленное назад, с крупной головой, напоминает обликом златок рода *Sphenoptera*. Лоб спереди округло выемчатый, грубо-точечный, покрыт белыми волосками; 3-й членик антенн длиннее прочих (кроме 1-го); переднеспинка грубо, но редко точечная, выпуклая, со слегка закругленными, почти прямыми боками, на боках в белых волосках, острые боковые края на $\frac{1}{4}$ длины переднеспинки не доходят до ее переднего края; срединная линия слегка вдавлена перед щитком, гладкая; основание сильно двувыемчатое. Щиток гладкий, плоский, полукруглый; надкрылья с явственными неглубокими точечными бороздками и слегка выпуклыми промежутками, несущими по одному ряду у шва мелких, а на боках более крупных точек. Вершины надкрылий широко прямо срезаны, срез зазубрен, боковой и лобный зубчики острые, ясно выдающиеся. Задние тазики слабо сужены к бокам, с выемкой над основанием бедер; 1-й членик задних лапок длиннее двух следующих, но короче трех вместе взятых. Нижняя сторона в крупных точках и светлых волосках; середина груди почти гладкая. Задний отросток переднегрудь без продольного вдавления.

Длина 12—19 мм.

♂. Передние голени с очень длинным узким острым шипом на внутренней стороне, направленным назад, к бедру, посредине слабо утолщены и в вершине трети искривлены; задняя сторона их не желобчатая, с очень крупными глубокими точками. Передние бедра утолщены. Анальный стернит прямо срезан на вершине, с оттянутыми в виде шипов задними углами.

♀. Передние ноги простые.

Распространение. Греция, Турция, Кипр, Сирия, Ливан, Египет, зап. Иран.

Экология не известна.

Изменяемость значительна. Характерно преобладание и развитие желтой окраски на голове и груди, но не на брюшке, как это обычно у других видов. Обенбергер различает следующие формы: надкрылья, каждое с 3—4 крупными отдельными пятнами у середины и одним пятном под плечом, стерниты брюшка с пятнами — основная форма (описана из Ирана, Сирии, Тавра); то же, но стерниты, кроме анального, без

пятен — *m. krüperi* Obenb. (Турция, Сирия); пятна на надкрыльях сливаются продольно (обычно три передних), стерниты брюшка с пятнами — *m. exclamations* Pic (Греция, Турция, Сирия); как предыдущий, но стерниты брюшка без пятен, кроме анального, на котором поперечная перемычка — *m. revocans* Obenb. (Ливан); то же, но и анальный стернит без пятен — *m. achaia* Obenb. (Греция); надкрылья с небольшими остатками пятен в виде отдельных желтых точек, стерниты брюшка с пятнами — *m. mimica* Pic (Турция); то же, но все стерниты брюшка без пятен — *m. palladis* Obenb. (Греция); или, наконец, надкрылья вовсе без желтых пятен, стерниты брюшка с пятнами — *m. immaculata* Pic (Турция, Тавр).

*11. *Ancylocheira* (s. str.) *dalmatina* Mnnh.

Mannerheim, 1837, Bull. Soc. Nat. Mosc., X : 62; Якобсон, 1913 : 789; Obenberger, 1930 : 373; он же, 1933 : 67; он же, 1941 : 528, Kaszab, 1940 : 88; — *m. flavo-strigata* Friwaldsky, 1845, Ann. naturforsch. Gesell. Ungarn : 179; Якобсон, 1913 : 789; — *m. ledereri* Marseul, 1865 : 479; Kraatz, 1880, Ent. Monatsbl., II : 137; — *m. semiviv. rufescens* Pic, 1918, Échange, XXXIV : 9; — *m. trpanjensis* Obenberger, 1941 : 531; — *m. fleischerella* Obenberger, 1941 : 531; — *m. adanensis* Obenberger, 1941 : 531; — *m. fossulithorax* Obenberger, 1941 : 531; — *m. ciliacea* Obenberger, 1941 : 531; — *m. lads* Obenberger, 1941 : 531; — *m. olympica* Obenberger, 1941 : 531; — *m. taygetica* Obenberger, 1941 : 532; — *m. pisidica* Obenberger, 1941 : 532; — *m. pauperula* Obenberger, 1941 : 532; — *m. gülekensis* Obenberger, 1941 : 532; — *m. aleppensis* Obenberger, 1941 : 532; — *m. turcica* Obenberger, 1941 : 532; — *m. euboica* Obenberger, 1941 : 532; — *m. atavita* Obenberger, 1941 : 532.

Сильно вытянутый, узкий. Темнобронзовый, или бронзово-зеленый, или черный, или темносиний, голова ♂ с желтым рисунком на збу, в виде крупного пятна, обычно включающего 2—6 темных пятен; у самки желтый рисунок на голове менее развит, лоб темный; верхняя губа желтая, верхние челюсти с крупными желтыми пятнами, передний и боковые края переднеспинки узко и не вполне окаймлены желтым, желтая каемка б. м. широко прервана на середине переднего края и не доходит до задних углов переднеспинки. Далее, небольшие желтые пятна обычно имеются вдоль переднего края переднегруди, на надкрыльях позади основания, иногда желтое пятно удлинено и вытянуто вдоль надкрылья и на боках стернитов брюшка, где они наибольшие и постоянны на анальном стерните. Тело продолговатое, почти правильно узко овальное. Передний край наличника слабо вырезан, лоб голый, белые волоски имеются только вблизи оснований усиков у внутреннего края глаз, густо точечный, плоский; 3-й членик усиков немного длиннее 4-го и 5-го, эти членики только едва длиннее следующих; переднеспинка прямолинейно сужена на боках вперед почти от самых задних углов, боковой край ее острый в основных $\frac{2}{3}$; впереди слабо, сзади сильно двояко выемчатая поверхность ровная, равномерно несильно выпуклая, редко с четырьмя вдавлениями в виде точек, равномерно крупно разреженно точечная у середины, обычно без гладкой средней линии, точки сгущены к бокам. Щиток слегка поперечный, выпуклый, посредине часто с вдавленной точкой. Надкрылья с отчетливыми, неглубокими точечными бороздками и выпуклыми блестящими промежутками, несущими каждый по одному ряду точек, эти точки на пришовных промежутках мелкие, на боковых — крупнее. Вершины надкрылий косо срезанные, срез обращен наружу, пришовная часть вершин закругленная и зубчатая, боковой и шовный зубчики явственные. Нижняя сторона блестящая, равномерно точечная, задние тазики над основанием бедер с маленькой вырезкой, бедражные покрывки широко, равномерно выемчатые по заднему краю и сужен-

выс к бокам тела. 1-й членки задних лапок очень длинный — приблизительно равен длине трех следующих вместе.

Длина 12—19.5 мм.

♂. Лоб с сильно развитым желтым рисунком. Передние голени искривленные, на внутренней стороне с сильным, направленным проксимально зубцом, перед ним выемчатые, у середины расширенные внутрь, задняя сторона их глубоко желобчатая. Передние бедра утолщены. Анальный стернит на вершине широко и прямо срезанный, с маленькими выемками с внутренней стороны задних углов, углы эти короткие, прямоугольные. Парамеры с вытянутыми острями на вершинах, сверху на вершинах с килем, к вершинам закругленно-суженные и снаружи и изнутри. Пенис широкий, постепенно суженный к острой вершине, сверху с двумя параллельными килями.

♀. Лоб темный. Передние голени желобчатые сзади, передние бедра несколько утолщены. Анальный стернит притуплен на вершине.

Распространение. (? Новороссийск, 1 ♀, колл. Кешена в ЗИН АН СССР), Крым (В. Н. Степанов). Югославия, Греция, Турция, Кипр, Сирия.

Экология не известна.

Описан из Далмации. Изменчивость не очень значительна; однако Обенбергер (1941) различает следующие цветовые формы: надкрылья без желтых пятнышек, верхняя сторона темнобронзовая или черная, переднеспинка без вдавленных точек, 4-й и 5-й стерниты с желтыми пятнами — основная форма (Далмация); то же, но только 5-й стернит с пятнами — *m. trpanjensis* Obenb. (Далмация, Сирия); как предыдущие, но 3-й, 4-й и 5-й стерниты с желтыми пятнами — *m. fleischerella* Obenb. (Далмация); то же, но и 2-й стернит с пятнами — *m. adanensis* Obenb. (Далмация, Турция); переднеспинка с четырьмя вдавленными точками, расположенными квадратом, только анальный стернит с пятнами — *m. fossulithorax* Obenb. (Киликия); надкрылья темнее, переднеспинка сине-зеленая, снизу пятна, как у основной формы, — *m. semiviridescens* Pic (Греция, Турция); надкрылья с отдельными желтыми пятнами, стерниты 3-й, 4-й и 5-й с парными желтыми пятнами — *m. flavostrigata* Friv. (наиболее обычная форма); то же, но анальный стернит с поперечной желтой перевязью — *m. cilicica* Obenb. (Турция); то же, но и 2-й стернит с пятнами, анальный стернит с разобленными пятнами — *m. lads* Obenb. (Далмация, Турция); как предыдущий, но анальный стернит с поперечной перевязью — *m. olympica* Obenb. (Греция, Турция); надкрылья с отдельными пятнами, стерниты 4-й и 5-й с пятнами, причем на 5-м пятна слились в поперечную перевязь — *m. pisidica* Obenb. (Турция); то же, но на 5-м стерните пятна разоблены — *m. taygetica* Obenb. (обычная форма); то же, но только 5-й стернит с двумя пятнами — *m. pauperula* Obenb. (Турция); на надкрыльях пятна соединены в продольную полоску, иногда прерванную или укороченную у плеч, стерниты 3-й, 4-й и 5-й с желтыми парными пятнами — *m. ledereri* Mars. (Кипр, Турция, Сирия); то же, но 5-й стернит с поперечной перевязью — *m. gülekensis* Obenb. (Турция); то же, но 2-й, 3-й, 4-й и 5-й стерниты с парными пятнами — *m. aleppensis* Obenb. (Далмация, Турция, Сирия); как предыдущий, но 5-й стернит с поперечной перевязью — *m. turcica* Obenb. (Турция); надкрылья, как у предыдущих, но только 4-й и 5-й стерниты с парными пятнами — *m. euboica* Obenb. (Евбея); то же, но на 5-м стерните пятна слиты в поперечную перевязь — *m. alauita* Obenb. (Сирия).

*12. *Ancylocheira* (s. str.) *cupressi* (Germ.).

Germar, 1817, in Ahrens, Faun. Ins. Europ., XVII: 2 (*Buprestis*); Castelnau et Gory, 1837: 126, T. 32, f. 175; Marseul, 1865: 169; Якобсон, 1913: 789; Porta, 1929: 387; Obenberger, 1930: 373; он же, 1933: 64; он же, 1941: 485; Kaszab, 1940: 87; — *mutabilis* O. Costa 1839, Atti Acad. Sc. Napol., IV: 9, T. I, f. 2; — m. *antesignata* Obenberger, 1941: 487; — m. *notulata* Obenberger, 1941: 487; — m. *commixta* Obenberger, 1941: 487; — m. *laporteanae* Obenberger, 1941: 487; — *cupressi* Cast. et Gory, non Germ.; — m. *germari* Obenberger, 1941: 487.†

Массивный, черный, лоб самца с изменчивым желтым пятном, иногда сильно развитым, заходящим на щеки и включающим черные пятна; верхняя губа обоих полов, большая часть верхних челюстей, иногда и основание 1-го членика усиков желтые; переднеспинка, иногда и переднегрудь узко окаймлены спереди желтым, иногда каемка прервана на середине переднеспинки или отсутствует, надкрылья часто с 1—2 небольшими желтыми пятнышками у основания и в основной трети; переднеспинка, кроме четырех черных гладких пятен и средней линии, обычно покрыта белым налетом; нижняя сторона груди и 1-го стернита брюшка часто пурпурно-бронзовая, блестящая. Ноги бронзово-синие. Наличник спереди вырезан, лоб густо и грубо точечный, голый, белые волоски есть по его бокам у основания усиков. Усики длинные, тонкие, их 3-й и 4-й членики не выделяются своей длиной; начиная с 4-го, членики постепенно убывают в длину к вершине. Переднеспинка выпуклая, слабо поперечная, густо и грубо точечная, кроме упомянутых выше гладких пятен, из которых два расположены перед серединой и два у основания по бокам также гладкой средней линии, не доходящей до переднего края. Бока переднеспинки сужены почти прямолинейно вперед и закруглены к основанию, самое широкое место — перед основанием. Острый боковой край ее не доходит до переднего края только приблизительно на $\frac{1}{3}$ ее длины. Щиток гладкий, продольно вдавленный. Надкрылья выпуклые, со слабыми, поскольку сильнее врезанными у шва, вершин и у боков точечными бороздками, равномерно сильно точечные на совсем плоских широких промежутках. Вершины надкрылий с тремя тупыми углами (очень слабо двувыемчатые), или совсем закругленные. Задний отросток переднегруды с точечным продольным вдавлением посередине. Задние тазики с выемчатыми назад бедрышками, 1-й членик задней лапки очень длинный, как три следующих вместе. Нижняя сторона довольно равномерно точечная, голая. Длина 19—24 мм.

♂. Лоб с желтым рисунком. Передние голени прямые, перед вершинной выемчатой, с коротким толстым шипом, направленным внутрь, задняя поверхность их утолщенная, с острым боковым краем. Передние бедра утолщены. Анальный стернит широко дуговидно вырезан на вершине. Парамеры и пенис узкие, первые с узкими острыми, второй с короткой почти прямоугольной вершинами.

♀. Лоб черный, передние ноги простые. Анальный стернит закругленно притуплен на вершине.

Распространение. Крым (указание Керреманса нуждается в проверке). Средиземноморье: континентальная Италия и Сицилия, Югославия, Греция, Турция, Болгария.

Экология. Развивается на кипарисах.

Изменчивость незначительна. Обенбергер отмечает следующие цветовые формы: надкрылья и переднеспинка чисто черные — основная форма; надкрылья без пятен, но переднеспинка спереди узко окаймлена желтым — m. *antesignata* Obenb.; надкрылья с желтым пятнышком

при основании, переднеспинка с черным передним краем — *m. notulata* Obenb.; надкрылья такие же, но переднеспинка спереди окаймлена желтым — *m. commixta* Obenb.; надкрылья с двумя пятнышками каждое, одно из них у основания, другое в передней трети (оба могут быть разбиты на несколько мелких), переднеспинка спереди не окаймлена желтым — *m. laportearia* Obenb.; или надкрылья, как у предыдущей, но переднеспинка окаймлена — *m. germari* Obenb.

По строению передних голеней и по другим признакам сближается с канарской *A. bertheloti* Cast. et Gory.

***13. *Ancylocheira* (s. str.) *araratia* Mars. — Кавказская хвойная влатка.**

Marscul, 1865 : 174; Abeille de Perrin, 1904, Bol. Soc. Esp. Hist. Nat., IV : 214; Якобсон, 1913 : 789; Obenberger, 1930 : 376—377; он же, 1941 : 538; Рыхтер, 1944 : 145; — *m. pannonica* Obenberger, 1941 : 543; — *m. lucniki* Obenberger, 1941 : 543; — *m. zacharovi* Obenberger, 1941 : 543; — *m. pontica* Obenberger, 1941 : 543.

Близок к *A. haemorrhoidalis* Hbst.

Темнобронзово-зеленый или сине-зеленый, реже сине-фиолетовый, лаково блестящий, верхняя губа желтая, желтые пятна имеются на лбу (около глаз обычно тройное пятно посредине в виде буквы «ш»), на щеках, верхних челюстях, бока переднеспинки широко окаймлены желтым, желтая окраска узко продолжена от передних углов и вдоль ее переднего края, но срединная треть впереди не окаймлена; желтые пятна далее имеются обычно на тазиках, эпистернах заднегруди и на боковых частях стернитов брюшка с 1-го до анального включительно, где оба пятна часто сливаются в одно поперечное. Передний край наличника сильно дуговидно выемчатый. Наиболее длинные членики усиков, не считая 1-го, — 3-й и 4-й, но и 2-й не очень короткий, превышает $\frac{1}{2}$ длины 3-го. Лоб в густых, темя в разреженных крупных точках, волоски на лбу тонкие и короткие, белые. Переднеспинка выпуклая, часто с довольно хорошо отграниченной каемкой переднего края, крупно точечная, точки не густые и не сгущены на боках; бока прямолинейно суженные вперед, боковой острый край доходит от задних углов до передней четверти переднеспинки. Щиток вдавленный. Надкрылья слегка волнисто вдавленные на передней половине, с неглубокими точечными бороздками и широкими плоскими гладкими, на боках слегка поперечно морщинистыми промежутками. Точки на пришовных промежутках надкрылий очень редкие и мелкие, на боковых — крупнее и гуще. Вершины надкрылий прямо срезаны, срез мелко зазубрен, с ясным шовным зубчиком. Задние тазики очень широкие и с маленькой выемкой у основания бедер, постепенно и сильно сужены к бокам тела, задний край их слегка выемчатый. Грудь посредине гладкая, зеркально блестящая, по бокам густо точечная, в редких коротких белых волосках. Брюшко редко точечное у середины, блестящее, бока стернитов матовые, со сглаженными очень мелкими точками.

Длина 15—20 мм.

♂. Передние голени короткие, немного искривленные внутрь на вершинах, с сильным плоским зубцом на внутренней стороне, направленным назад, к бедру. Передние бедра утолщенные. Анальный стернит слегка дуговидно срезан на вершине, с прямоугольными зубчиками на задних углах. Парамеры отлого округлены перед заостренными вершинами. Пенис узкий, перед вершиной почти параллельносторонний.

♀. Передние ноги простые. Анальный сегмент закругленно срезан на вершине, с едва выдающимися назад вполне закругленными задними углами.

Распространение. Крым, Краснодарский край, Грузия, сев. Армения. В Закавказье обильен. В южной и средней Европе редок: о-в Корсика, Австрия, Чехословакия, Болгария, Югославия, Греция; Турция, Сирия.

Экология. Развивается на соснах, елях и пихтах. В Закавказье на *Pinus hamata*, *Picea orientalis* и *Abies nordmanniana* (Лозовой); повреждает главным образом пни. Лесоводственного значения не имеет. Описан из Армении.

Изменчивость желтого рисунка значительна, но не связана, повидимому, с полом, как у предыдущего вида. Обенбергер выделяет следующие формы: все стерниты, и в том числе анальный, с двумя пятнами каждый — *m. rannonica* Obenb. (обычный тип окраски); то же, но 1-й стернит брюшка без пятен — *m. lucniki* Obenb. (Кавказ, Турция); как предыдущий, на анальном сегменте пятна слиты в поперечную желтую перевязь — *m. zacharovi* Obenb. (Кавказ); только 4-й и 5-й стерниты брюшка с пятнами — *m. pontica* Obenb. (Кавказ, Моравия).

14. *Ancylocheira* (s. str.) *apicipennis* (Reitt.).

Reitter, 1898, Deutsche Ent. Zeitschr.: 344 (*Buprestis*); Яковсон, 1913 : 789; Obenberger, 1930 : 373; он же, 1941 : 532; — *severa* Abeille de Perrin, 1904, Boll. Soc. Esp. Hist. Nat., IV : 213, 214; Obenberger, 1941 : 533.

«Родственна *A. haemorrhoidalis* Hbst., но вершины надкрылий иного строения: коротко носо внутрь притуплены или коротко выемчаты, так что их бока коротко закругляются к шонному углу, шонный и вершинный углы в виде коротких зубцов.

«Снизу золотисто-зеленый, густо точечный и пещно волосистый, сверху сине-зеленый, синий или фиолетовый, блестящий, только лоб с нежными серыми волосками. Верхняя губа, верхние челюсти до вершин, край головы у глаз, пятно с тремя выступающими у переднего края и удлиненное, часто отсутствующее пятно посредине лба — желтые. Голова густо точечная, с тонкой темной линией. Переднеспинка поперечная, суженная вперед, наибольшей ширины перед основанием, бока к основанию также несколько сужены, довольно густо и сильно, на боках густо и грубо, почти морщинисто-точечная с намеченной гладкой средней линией и маленькой продольной ямкой перед шитком. Бока переднеспинки впереди до середины окаймлены желтым, передний край также с желтой краевой линией, которая на середине широко прервана. Боковой острый край не достигает переднего края, как у *A. rustica*, но укорочен перед серединой. Шиток маленький, округлый, гладкий. Надкрылья вытянуты, нормальной формы, с сильными точечными бороздками, промежутки почти одинаково развитые, со сближенным рядом точек, 3-я бороздка сзади часто, 5-я и 6-я позади середины всегда укороченные и сливающиеся. Переднегрудь сильно точечная, отросток переднегрудки почти гладкий, только посредине продольно пунктирован, 1-й стернит брюшка с продольной бороздкой (которая есть у всех родственных видов и только у *A. salomonii* совершенно отсутствует).

«Признаки пола нормальные, анальный стернит широко притуплен у ♀, с тупыми углами, с каждой стороны с узким поперечным желтым пятном, эти пятна иногда образуют, сливаясь, поперечную перевязь.

«Длина 15—19 мм.

«Блестящий и гладкий, почти как *A. araratica*, но отличается по вершинам надкрылий и по неясственным поперечным волнистым вдавлениям на их диске». (Рейттер, 1898).

Описан Рейттером из Мардина (Курдистан); вторично описан Абеилем под именем *A. severa* Ab. по экземплярам из Сирии, Ливана и Тавра. Описание Абеиля во всех подробностях совпадает с описанием Рейттера, приведенным выше, что отмечено и Обенбергером (1941), но Абеиль имел более мелких особей этого вида — 14—17 мм. Вид этот должен быть очень близок к *A. dalmatina* Manh. Мне не известен, экологических данных нет.

*15. *Ancylocheira* (s. str.) *haemorrhoidalis* Hbst. — Темная хвойная златка.

Herbst, 1780, Schrift. Berl. Naturf. Fr., I : 97; Seidlitz, 1801, F. Transs. : 169; Kraatz, 1880, Ent. Monatsbl., II : 134; Reitter, 1911 : 185, T. 118, f. 16; Якобсон, 1913 : 789; Porta, 1929 : 387; Obenberger, 1930 : 374—377; он же, 1933 : 66; он же, 1941 : 534; Théry, 1930 : 270; он же, 1942 : 64; Kaszab, 1940 : 88; Рихтер, 1944 : 145; Степанов, 1948 : 242; Рихтер, 1950 : 154; — *punctata* Fabricius, 1787, Mant. Ins., I : 176; Kiesenwetter, 1857 : 52; Marseul, 1865 : 172; — ab. *quadristigma* Herbst, 1801, Käf., IX : 177, T. 148, f. 9; — ab. *inframaculata* Fleischer, 1887, Wien. Ent. Zeitg., VI : 234; — ab. *nigricans* Schilsky, 1888, Deut. Ent. Ztschr., XXXII : 187; — m. *basimprensa* Obenberger, 1941 : 541; — m. *bicolor* Obenberger, 1941 : 541; — m. *analis* Obenberger, 1941 : 541; — m. *tetrasticta* Obenberger, 1941 : 542; — m. *sexnotata* Obenberger, 1941 : 541; — m. *parnisi* Obenberger, 1941 : 541; — m. *maravica* Obenberger, 1941 : 542; — m. *croesus* Obenberger, 1941 : 542; — m. *attica* Obenberger, 1941 : 542; — m. *femorialis* Obenberger, 1941 : 542; — m. *humerguttata* Obenberger, 1941 : 542.

Экология: Altum, 1881, Forst. Zool., III : 120; Xamheu, 1898, Rev. Ent., XVII : 59—61; Reitter, 1911 : 185; Rothenburg, 1907, Ent. Bl., III : 130; Caillol, 1913, Cat. Col. Provence, II : 469; Schaufuss—Calwer, 1916, Käferb. : 687; Escherich, 1917, Bialowies in deut. Verw., Berlin : 97—115 (Rev. Appl. Ent., VIII A, 1920 : 420); Pey-erimhoff, 1919, Ann. Soc. Ent. Fr., LXXXVIII : 192; Escherich, 1923, Forstins. Mit-teleur., II : 133, 134; Saalas, 1923, Fichtenk. Finn., II : 151—153; Гуссаковский, 1925, Тр. Костром. краевед. общ. : 42; Obenberger, 1933 : 66; Гусев и Римский-Корсаков, 1934 : 273; Римский-Корсаков, 1935 : 436; Ильинский, 1948 : 288 (личинка по Сааласу); Положенцев и Корovina, 1948 : 56; Каменский, 1949, Тр. Науч. зап., II : 286.

Продолговатый, темнобронзовый, часто с зеленым, реже с сине-зеленым блеском, продолговатые парные пятна на лбу у глаз, непарное посредине и парные вблизи середины, обычно объединенные с ним поперечной полоской в виде буквы «ш», верхняя губа, пятна на мандибулах, на передних углах переднеспинки, на анальном стерните, реже на предыдущих стернитах брюшка, очень редко и на ногах и на плечах надкрылий — желтые или желто-красные. Голова грубо и очень густо точечная; лоб в белых волосках. 3—5-й членики усиков равны между собой и длиннее остальных, кроме первого. Передний край наличника явственно дуговидно выемчатый. Переднеспинка грубо точечная, с гладкими средней линией и парными пятнами по ее сторонам у середины и у основания; иногда срединные пятна переднеспинки бывают вдавлены в виде небольшой ямок, острый боковой край переднеспинки доходит от задних углов до передней $\frac{1}{4}$ или $\frac{1}{3}$. Щиток гладкий. Надкрылья с равными не приподнятыми промежуточками между глубокими бороздками, слегка дважды волнисто и поперечно вдавлены в передней половине, на вершинах прямо срезаны, вершинный срез с острыми мелкими зубчиками. Надкрылья в средних частях редко точечные, к бокам точечность сгущается. Задние тазики с небольшой выемкой над вертлугом, постепенно суженные к бокам тела, слабо выемчатые по заднему краю, в его лате-

ральной части. Снизу густо точечный, в густых белых волосках. Длина 12—22 мм.

♂. Передние голени на вершине с сильно крюковидным зубцом на внутреннем крае, направленным проксимально, нижняя поверхность их желобчатая. Передние бедра утолщены. Анальный стернит прямо срезан, с маленькими тупыми зубчиками на задних углах. Парамеры постепенно и закругленно сужены к вершинам. Вершинная суженная часть пениса параллельносторонняя.

♀. Передние голени и бедра простые. Анальный стернит с тупыми задними углами и слегка двувыемчатый на вершине, закругленная середина вершинного края выдается назад.

Личинка, описанная Сааласом как принадлежащая этому виду или *A. rustica* L., по видимому относится к *Chrysobothris chrysostigma* L.

Распространение. Европейская часть СССР от Карело-Финской ССР, Архангельской обл. и Коми АССР до Киевской, Воронежской, Саратовской, Чкаловской обл., Крым, Казахстан, Омская обл., Алтайский край. Вся Зап. Европа от Испании, Корсики, Италии и Греции до Норвегии и Финляндии.

Описан из Германии.

Экология. Развивается на хвойных, большей частью на соснах, в сев. Африке на *Pinus halepensis* (Peuerimhoff); по Обенбергеру (1941), — на пихтах, реже на елях, по Ильинскому (1948), — на соснах, елях и пихтах. Биологически вероятно сходен с предыдущим видом. Близок к предыдущему виду, отличается длинным острим боковым краем переднеспинки, плоскими равными промежутками надкрылий, формой их вершин, задних тазиков, параметр ♂ и анального стернита ♀. От близкого вида *A. japonensis* Saund. отличается формой пениса ♂.

Изменчивость выражена в цветовом отношении сильнее, чем у предыдущего вида. Обенбергер различает следующие цветовые формы: окраска тела (кроме светлых пятен) черная — *m. nigricans* Schilsky; четыре вдавления на переднеспинке в виде квадрата — *m. quadristigma* Hbst.; четыре вдавления на переднеспинке в одну линию у основания — *m. basiimpressa* Obenb. (Словакия); сверху двуцветный, переднеспинка с медно-красным, надкрылья с зеленоватым или синеватым блеском — *m. bicolor* auct. et Obenb. (Чехословакия, Австрия, Югославия); пятна на анальном стерните, слившиеся в одно, поперечное, — *m. analis* Obenb. (Австрия, Югославия, Болгария, Греция); 4-й и 5-й стерниты со светлыми пятнами — *m. tetrasticta* Obenb.; 3-й, 4-й и 5-й стерниты со светлыми пятнами — *m. sexnotata* Obenb.; 2-й, 3-й и 5-й стерниты с пятнами — *m. parnisi* Obenb. (Греция); 2-й, 3-й, 4-й, 5-й стерниты с парными пятнами — *m. inframaculata* Fleisch.; то же, но на 5-м стерните пятна сливаются в одно поперечное — *m. moravica* Obenb. (Моравия); все стерниты по бокам с пятнами — *m. croesus* Obenb. (Чехословакия, Австрия, Югославия, Греция); то же, но на 5-м стерните пятна соединены — *m. attica* Obenb. (Греция); светлые пятна имеются на ногах (на передних бедрах и тазиках) и на 2-м, 3-м, 4-м, 5-м стернитах — *m. femoralis* Obenb. (Моравия); надкрылья со светлыми пятнами на плечах, все бедра с пятнами и анальный стернит — *m. humeriguttata* Obenb. (Австрия).

*16. *Ancylocheira* (s. str.) *sibirica* Fleisch. — Сибирская хвойная златка (рис. 14).

Fleischer, 1887, Wien. Ent. Ztg., VI : 236; Kraatz, 1880, Ent. Monatsbl., II : 310; Abeille de Perrin, 1904, Bol. Soc. Esp. Hist. Nat., IV : 214; Якобсон, 1913 : 789;

Obenberger, 1919, Čas. čs. spol. ent., XVI : 36; он же, 1930 : 377; он же, 1941 : 537, 538, 543, 544; Théry, 1942 : 64 (nota); — *haemorrhoidalis* Heyden (non Herbst), 1885, Deut. Ent. Ztschr., XXIX : 299; Куренцов, 1950, Тр. ДВФАН, I : 171; — *m. analoga* Obenberger, 1941 : 544; — *m. abdominalis* Obenberger, 1941 — 544; — *m. monticola* Obenberger, 1941 : 544; — *m. schilkae* Obenberger, 1941 : 544; — *transbaikalica* Obenberger, 1941 : 544; — *m. simplicicollis* Obenberger, 1941 : 544.

Продолговатый, довольно узкий, темнобронзовый, часто с зеленым или сине-зеленым блеском, небольшие пятна у внутреннего края глаз и посредине поперек передней части лба; верхняя губа, пятна на наружной поверхности мандибул, на передних углах переднеспинки и на боках основания анального стернита красно-желтые; изредка на боках 2-го, 3-го и 4-го стернитов брюшка имеются также светлые пятна. Голова

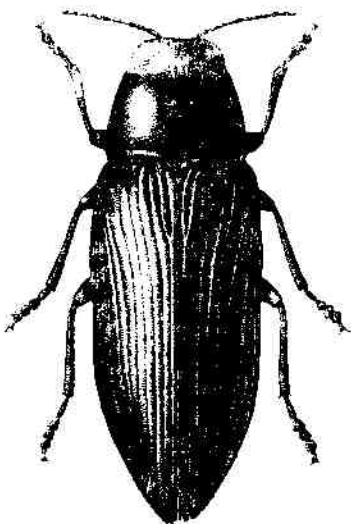


Рис. 14. *Ancylocheira sibirica* Fleisch. — Сибирская хвойная алатка.

3—5-й членики усиков равно удлинены. Передний край наличника слабо дуговидно выемчат. Острый боковой край переднеспинки доходит вперед до половины ее длины. Переднеспинка с гладкими средней продольной линией и двумя пятнами по ее сторонам, часто б. м. вдавленными в виде небольших ямок. Щиток б. м. выпуклый, гладкий. Надкрылья с слабо выпуклыми стволами главных жилок, выступающими в виде нечетных промежутков между глубокими бороздками, слегка волнисто и поперечно вдавленные в передней половине. Точки на надкрыльях грубые, сгущенные на их плечевых частях и вдоль боковых краев до вершин. Вершины срезаны б. м. косо ко шву или почти прямо, край среза мелко и тупо зазубрен. Задние тазики постепенно, почти прямолинейно суженные к бокам тела, с маленькой выемкой под основанием бедра. Снизу, кроме срединных частей груди, густо точечный, в тонких светлых волосках. Длина 13—20 мм.

♂. Передние голени на вершине с сильным крючковидным плоским зубцом, направленным проксимально внутрь. Задняя (нижняя) поверхность их желобчатая. Передние бедра утолщены. Анальный стернит очень слабо широко дуговидно выемчат; параметры перед вершинной суженной частью образуют на боках закругленные углы, сверху покрытые мелкими шипиками. Вершинная суженная часть пениса параллельно-сторонняя.

♀. Передние голени и бедра простые. Анальный стернит закругленно-притупленный на вершине, с маленькой неглубокой вырезкой посредине.

Л и ч и н к а. Опорная площадка переднеспинки поперечно-овальная, переднегруди — круглая; обе почти гладкие; переднеспинка снаружи от Y-образных бороздок с мелкими хитиновыми зернами (бугорками), расположенными сзади в один ряд вдоль бороздок, а впереди в виде коротких косых рядов, идущих под углом к бороздкам; на переднегруди впереди, вокруг переднего конца срединной бороздки с пятном редких, неправильно разбросанных бугорков; редкие бугорки имеются и вдоль срединной бороздки, особенно у ее заднего конца. Дуговидные кили

на наличнике, окаймляющие сзади предчелюстные ямки, короче его средней части над верхней губой.

Распространение. Киргизия (Иссык-куль), Алтайский край, Томская обл., Красноярский край, Тувинская авт. обл., Иркутская обл., Якутия (на север до Якутска включительно), Бурят-Монголия, Читинская, Амурская обл., Хабаровский край (южная часть), Приморский край, Сахалин, Камчатка. Монголия (Кентей), Китай (Манчжурия), Корея. В Европе найден в Судетах на горе Кролицкий Снежник. Описан из Николаевска-на-Амуре.

Экология. Развивается в отмирающей и отмершей древесине хвойных пород. В. В. Шаблюковский (устн. сообщ.) в 1931 г. наблюдал массовый вылет этой златки из стен нового деревянного строения в Иманском р-не Приморского края. Молодые личинки были найдены автором в заболонной, на глубине до 3 см от поверхности, части древесины крупномерного неокоренного бревна прошлогодней рубки корейского кедра (*Pinus korajensis*), в Супутинском заповеднике (Приморский край), 25 VII 1937. Там же автор наблюдал откладку яиц этой златкой в щели коры короedных ходов на отмирающих на корню старых деревьях корейских кедров. Откладка яиц наблюдалась также и на стволе черной пихты (*Abies holophylla*), поврежденной большой затеской. Судя по распространению, развивается и на других хвойных породах.

Очень близок к европейскому виду *A. haemorrhoidalis* Hbst., отличается коротким боковым острым краем переднеспинки, выпуклыми главными жилками надкрылий, формой их вершин, задних тазиков и параметер δ . Близок также к *A. japonensis* Saund., от которого отличается выпуклыми главными жилками надкрылий, формой их вершин и пениса δ .

Изменчивость незначительна. Обенбергер выделил две формы: с узкими и равно выпуклыми промежутками надкрылий — *m. transbaicalica* Obenb., и, наоборот, с широкими плоскими промежутками — *m. schilkae* Obenb., обе из Забайкалья. Экземпляры без светлых пятен на передних углах переднеспинки обозначены Обенбергером как *m. simplicicollis* Obenb. (Сучан), то же, по его описанию, наблюдается и у *m. schilkae*; экземпляры со светлыми пятнами на 2-м, 3-м и 5-м стернитах брюшка обозначены им как *m. analoga* Obenb., с такими пятнами на 2-м, 3-м, 4-м и 5-м стернитах — как *m. abdominalis* Obenb. (обе формы из Сибири); с пятнами на 4-м и 5-м стернитах — как *m. monticola* (Судеты).

Обычно (кроме Théry, 1942) считается подвидом *A. haemorrhoidalis* Hbst., однако хорошо отличается от этого европейского вида рядом постоянных признаков, упомянутых выше. Реликтовая популяция этого вида в Судетах, в пределах ареала *A. haemorrhoidalis*, также гонорит в пользу необходимости выделения *A. sibirica* Fleisch. в качестве особого вида. Это находившиеся виды аналогично реликтовому произрастанию особой формы сибирского кедра в Карнатах.

17. *Ancylocheira* (s. str.) *coreana* (Obenb.).

Obenberger, 1917, Coleopterolog. Rundschau, 7—9 : 50; он же, 1930 : 373; он же, 1941 : 547; Miva et Chujo, 1936 : 7; — *m. quadrifossa* Obenberger, 1941 : 547; — *m. bilineola* Obenberger, 1919, Bull. Soc. Ent. Fr. : 143.

Очень близок к *A. sibirica* Fleisch., также узкий и удлинённый, темно-бронзовый, часто с металлически зеленым блеском. Желтый рисунок на голове развит сильно, так что лоб бывает иногда почти весь занят

желтым пятном; на стернитах по бокам иногда также бывают желтые пятна, начиная со 2-го стернита; на последнем стерните эти пятна более постоянны, как и на передних углах переднеспинки. Передний край наличника сильно округло выемчатый. Усики с четырьмя удлинненными средними члениками (3—6-й), из которых 3-й самый длинный. Лоб не очень густо точечный, в коротких белых волосках. Переднеспинка узкая, выпуклая, не густо покрыта крупными точками, средняя продольная линия и два пятна по ее сторонам у середины остаются гладкими. Острый боковой край переднеспинки полый, почти доходит до ее переднего края. Иногда переднеспинка с 2—4 вдавлениями на диске. Щиток слабо выпуклый, гладкий. Надкрылья слабо волнисто и поперечно вдавленные перед серединой, блестящие, с глубокими бороздками и почти равно приподнятыми выпуклыми промежутками, среди них первичные иногда сильнее выдаются, как у предыдущего вида. Точки на промежутках редкие, у шва мелкие, по бокам гуще и крупнее. Вершины надкрылий прямо срезаются, с тупыми зубчиками на срезе. Снизу густо точечный, в мало заметных светлых волосках. Задние тазики со слабо суженными к бокам бедрышками, с маленькой, по ясней выемкой на основании бедер.

Длина 15—17 мм.

♂. Передние голени с плоским сильным зубцом на вершине с внутренней стороны, направленным проксимально, передние бедра слабо утолщены. Анальный стернит прямо срезан на вершине, с тупыми зубчиками на задних углах; около угловых зубчиков имеется по одному округленному выступу с внутренней стороны.

♀. Передние голени и бедра простые. Анальный стернит на вершине узко закруглен, задние углы его явственные, закругленные, выдающиеся назад.

Распространение. Корея, вост. Китай (Обенбергер, 1917).

Экология не известна.

Изменчивость изучена недостаточно, по видимому, довольно значительна. Развитие желтой окраски, как кажется, не связано с полом, как и у предыдущего вида. Обенбергер отмечает лишь следующие формы: желтая окраска занимает почти весь лоб, на котором остаются темные пятна, включенные в желтое пятно, — основная форма; стерниты 2-й, 3-й, 4-й и 5-й с желтыми пятнами по бокам — *m. infrasignata* Obenb.; переднеспинка с четырьмя вдавлениями — *m. quadrifossa* Obenb.

Первоначально описан в качестве особого вида, из Кореи и Китая, затем (1941) самим Обенбергером без достаточных оснований присоединен к *A. japonensis* Saund., от которого хорошо отличается сильным развитием бокового острого края переднеспинки, величиной, строением надкрылий и т. п. Особенно близок не к японскому виду, а к сибирской *A. sibirica* Fleisch., от которого отличается теми же признаками. Вышеприведенное описание сделано по двум экземплярам из Кореи сбора Герца.

18. *Ancylocheira* (s. str.) *japonensis* Saund.

E. Saunders, 1873, Journ. Linn. Soc. London, XI : 511; Якобсон, 1913 : 789; Obenberger, 1930 : 378; он же, 1941 : 546; — *m. ogumensis* Obenberger, 1941 : 547; — *subsp. sachalinensis* Miva a. Chujo, 1935, Ent. World, 3 : 272.

Экология. Mitsuhashi, 1919, Nihonsan Kiteichu-Ruimitsuite, Byochugai Zasshi, VI, 272—275 (Rev. Appl. Ent., A, VII, 1919 : 275, Ref.); Laing, 1919, Ent. Monthl. Mag., (3) V : 60, 61 (Rev. Appl. Ent., A, VIII, 1920 : 81, Ref.); Miva et Chujo, 1936 : 7.

Очень похож на *A. haemorrhoidalis* Hbst., но крупнее и относительно несколько шире. Блестящий, темнобронзовый, ♂ с желтыми пятнами

на лбу, часто объединенными в одно пятно, на верхних челюстях и анальном стерните (редко и на предыдущих стернитах); ♀ обычно без пятен. Верхняя губа темная, даже при наличии пятен на верхних челюстях и на лбу. Передний край наличника явственно дуговидно выемчат. Усики с тремя равно удлинненными члениками, от 3-го по 5-й; 6-й членик немного короче предыдущих; лоб грубо и очень густо точечный, в коротких светлых волосках. Переднеспинка слабо поперечная, с закругленными боками, сходящимися вперед, в грубых точках, разреженных на середине, причем средняя линия и часто два пятна по ее сторонам остаются гладкими. Острый боковой край переднеспинки не достигает верли едва достигает половины ее длины вперед от задних углов. На поверхности переднеспинки иногда имеются точечные вдавления, как у предыдущего вида. Щиток вдавленный. Надкрылья плоские, с ясными волнообразными поперечными вдавлениями перед серединой, мелко и редко точечные, точки крупнее и гуще у боковых краев; с тонкими глубокими точечными бороздками и широкими плоскими промежутками между ними. Вершины надкрылий прямо срезаны, с явственными зубчиками на углах и на срезе. Нижняя сторона густо точечная, точки разрежены у середины сегментов; в очень коротких тонких светлых волосках. Задние тазики с явственной треугольной вырезкой против основания бедер, постепенно суженные к бокам тела, причем их задний край не выемчатый, но наоборот несколько выпукло закруглен.

Длина 20—23 мм.

♂. Передние бедра сильно расширены; передние голени изогнуты у вершин, с плоским сильным зубцом, направленным проксимально на внутренней стороне, сзади плоско желобчатые. Анальный стернит слегка широко выемчат на вершине, с остроугольными зубчиками на задних углах. Параметры почти как у *A. sibirica* Fleisch., но боковые предвершинные углы их сильнее закруглены. Пенис по бокам постепенно сужен к вершине, широкий.

♀. Передние ноги простые. Анальный стернит на вершине закругленный, по бокам вершины с выдающимися назад зубцами.

Распространение. Сахалин, Япония.

Изменчивость незначительна. Обенбергером отмечена лишь форма вовсе без пятен — *m. ogimensis* Obenb. (Япония), которая представляет, по видимому, нормальную окраску ♀.

Отнесенный к этому виду Обенбергером *A. coreana* Obenb. из Кореи является особым видом. Описанный Мива и Чуйо подвид *A. japonensis sachalinensis* с Сахалина мне не известен. Описание его сделано на японском языке.

*19. *Ancylocheira* (s. str.) *rustica* (L.) — Обыкновенная хвойная златка.

Linnaeus, 1758, Syst. Nat., ed. X, I : 660 (1736, Anon., Acta Upsal. : 19, No. 4) (*Buprestis*); Castelnau et Gory, 1837 : 126—128, T. 32, f. 176 (*Buprestis*); Kiesenwetter, 1857 : 51; Marseul, 1865 : 171; Kraatz, 1880, Ent. Monatsbl., II : 193; Seidlitz, 1891, F. Transsylv. : 169; Reitter, 1911 : 185, T. 118, f. 15; Якобсон, 1913 : 789; Porta, 1929 : 386; Bennett-Kempers, 1923, Ent. Mitt., XII : 344 (жилкование крыла); Obenberger, 1930 : 384, 388; он же, 1933 : 65; он же, 1941 : 548; Kaszab, 1940 : 87; Théry, 1942 : 63; Mader, 1943, Ent. Bl., 39 : 41; Рихтер, 1944 : 144; Крепанов, 1948 : 242; Рихтер, 1950 : 154; — *lata* Sulzer, 1776, Gesch. Ins. : 53, T. 6, f. 8; — *m. violacee* De Geer, 1774, Ins. : 130, T. 4, f. 10—17; — *m. bimaculata* Kraatz, 1880, Ent. Monatsbl., II : 134; — *m. signaticeps* Fleischer, 1887, Wien. Ent. Ztg., VI : 234; — *m. bisornata* Fleischer, 1887, там же : 234; — *m. obscura* Schilsky, 1888, Dent. Ent. Ztschr. : 187; — *m. tetrastrigata* Obenberger, 1941 : 554, — *m. pseudohaemorrhoidalis* Obenberger, 1941 :

554; — m. *combinata* Obenberger, 1941 : 554; — m. *coxalis* Obenberger, 1941 : 554; — m. *multipla* Obenberger, 1941 : 554; — m. *prosternalis* Obenberger, 1941 : 554; sbsp. *nickerli* Obenberger, 1925, Cas. čs. spol. ent., XXII : 57; он же, 1930 : 378; он же, 1941 : 548. Экология. Fischerstroem, 1799, Nya Oecon. Diction., II : 253; Walther, 1800, Lehrb. Forst. Physiol. : 542; Bechstein—Scharfenberg, 1804—1805, Vollst. Naturg. al. schädli. Ins. : 233; Schiodte, 1870, Nat. Tidskr. : 371, 372; Kaltenbach, 1874, Pflanzenfeinde : 546, 566, 645; Altum, 1881, Forstzool., III : 119; Judeich—Nietsche, 1889, Lehrb. mittelleur. Forstinsekt. : 318; Rothenburg, 1907, Ent. Bl. : 130; Trappen, 1908, Ent. Bl. : 163; Koch, 1910, Taboll. z. Best. Schädli. Ins. an Fichte u. Tanne : 85—98; Caillol, 1913 : 469; Henriksen, 1913, Danm. Fauna, Biller, II : 14; Barbey, 1913, Traité d. Ent. Forest. : 155; Sorauer—Reh, 1913, Handb. Pflanzenkrankh., III : 486; Escherich, 1917, Bifalowies in deut. Verw. : 97—115 (Rev. VIII, 1920 : 420); он же, 1923, Forstins. Mitteleur., II : 134; Saalas, 1923, Fichtenkäf. Finnl., II : 150, 151, 698; Гусановский, 1925, Тр. Костромск. краев. общ. : 42; Obenberger, 1933 : 65; Ильинский, 1948 : 288 (личинка у Сааласу); Положенцев и Корovina, 1948 : 56.

Продолговато овальный, довольно широкий и слабо выпуклый, блестящий, медно-зеленый, сине-зеленый, до фиолетового; обычно верхняя губа, лоб, верхние челюсти (самца), очень редко передние углы переднеспинки, передние бедра; задние тазики, середина переднегруди впереди, часто и анальный стернит — с желтыми пятнами. Самки с желтыми пятнами на голове и анальном стерните встречаются очень редко. Голова грубо точечная, лоб в тонких темных стоячих волосках. Усики с четырьмя удлиненными члениками (3—6-й). Передний край наличника неглубоко и широко выемчатый. Переднеспинка сильно поперечная, приблизительно вдвое шире своей длины, суженная вперед, грубо точечная, точки сгущены на боках. Острый боковой край переднеспинки почти полный, доходит почти до ее передних углов. Щиток гладкий, выпуклый. Надкрылья плоские, слегка волнисто поперечно вдавленные перед серединой, с глубокими бороздками, мелко точечные. Вершины их срезаны косо внутрь; край среза гладкий. Задние тазики широкие, почти прямолинейно слабо суженные к бокам тела, с маленькой выемкой над основанием бедра или без нее. Снизу, кроме середины груди и брюшка, густо точечный, в тонких волосках, у середины сегментов точки разрежены, поверхность гладкая, блестящая.

Длина 13—20 мм.

♂. Передние голени на вершинах слабо искривлены внутрь, с очень длинным острым шипом в виде крюка на внутренней стороне, направленным к бедру, задняя (нижняя) поверхность передних голени желобчатая. Передние бедра немного утолщены. Анальный стернит прямо срезан на вершине, его вершинные углы закругленные, слегка выдающиеся назад. Парамеры с закругленными тупыми наружными углами перед острыми вершинами; пенис постепенно закругленно сужен к вершине.

♀. Передние голени простые. Анальный стернит округлен на вершине, с едва уловимыми вершинными боковыми углами, тупыми, закругленными и слегка выдающимися назад.

Личинка, описанная Сааласом как принадлежащая к этому виду или *A. haemorrhoidalis*, относится, по видимому, к *Chrysobothris chryso stigma* L.

Распространение. Вся Европейская часть СССР от Карело-Финской ССР и Архангельской обл. до Крыма и Чкаловской обл., Ставропольский край, Грузия (sbsp. *nickerli* Obenb.), Тюменская, Омская, Томская, Новосибирская обл., Алтайский, Красноярский края, Иркутская обл., Забайкалье, Якутия, Хабаровский край (южн. часть). Вся Зап. Европа от берегов Средиземного моря до Британских о-вов и Норвегии.

Экология. Развивается на соснах, елях, европейской пихте (*Abies pectinata*). Массовый лет хвойных златок (этого вида совместно с *A. haemorrhoidalis* Hbst. и *A. novemmaculata* L.) Эшерих наблюдал в Беловежской пуще на свежих лесосеках во время 1-й империалистической войны. Автором в 1932 г. златки этого вида наблюдались на ж.-д. шпалах у ст. Низовская (Лужский район Ленинградской обл.); в шпалах были соответственные летные отверстия, из которых, повидимому, и вышли жуки. Тем же летом 1932 г., также в Лужском р-не, автор наблюдал, как этот вид совместно с *A. haemorrhoidalis* и *A. novemmaculata* откладывает яйца в щели коры крупномерных (до 70 см в диаметре) еловых бревен на складе небольшого лесозавода; бревна были зимней рубки и уже густо заселены короедом типографом. Взрослые иногда попадают на цветах (Гуссаковский, 1925).

Изменчивость незначительна и больше у ♂♂, среди которых одноцветные особи очень редки. Окрашенные в фиолетовый цвет особи известны как *m. violacea* De G., черные особи — как *m. obscura* Schils.; одноцветные особи с четырьмя вдавлениями на переднеспинке, расположенными в поперечный ряд — *m. tetrastictula* Obenb.; экземпляры с темным лбом, но с двумя светлыми пятнами на анальном стерните обозначены Обенбергером как *m. pseudohaemorrhoidalis* Obenb.; особи с пятнами только на лбу (обычные ♂♂) обозначены Флейшером как *m. signaticeps* Fleisch.; с пятнами и на передних углах переднеспинки (самцы) — *m. bisornata* Fleisch.; с пятнами на лбу и на анальном стерните — *m. combinata* Obenb. (обычная окраска самцов); самцы: желтые пятна имеются на лбу, на передних углах переднеспинки, на анальном стерните и задних тазиках — *m. coxalis* Obenb. (Австрия); кроме того, пятна имеются на вершинах передних бедер — *m. multipla* Obenb. (Чехословакия); окрашены также, но тазики, бедра и анальный стернит без пятен, а переднегрудь впереди посредине с пятном — *m. prosternalis* Obenb. (Чехия).

*19a. *Ancylocheira* (s. str.) *rustica nickerli* Obenb.

Отличается более яркой, но вполне аналогичной окраской, более длинными средними (3—5-й) члениками усиков, более редкой пунктировкой верхней стороны и особенно надкрылий (отчего зависит более сильный блеск сверху); задние тазики у основания бедер широкие, к бокам тела сильнее суженные, чем у предыдущего. Копулятивный аппарат самца не отличается ничем существенным. Длина 14—19 мм.

Распространение. Грузия: Боржоми, Бакуриани, Абастумани.

Экология. Развивается на сосне (*Pinus hamata*) и восточной ели (*Picea orientalis*).

Описан из Боржоми по одной самке с очень сильно, судя по рисунку Обенбергера, уродливо суженными бедрышками, что, вероятно, и послужило этому автору поводом для выделения этой формы в качестве особого вида.

VI. Триба *Capnodini*

Якобсон, 1913 : 779; — *Psilopterites* Lacordaire, 1857, Gen. Col., IV : 26; Kerremans, 1893, Ann. Soc. Ent. Belg. : 25; он же, 1903, Wytsm., Gen. Ins., 12, Вupr. : 89; он же, 1910 : 4; Obenberger, 1926 : 161; Théry, 1930 : 153; — *Dicercites* Kerremans, 1893, Ann. Soc. Ent. Belg. : 107; Leconte a. Horn, 1883, Smithson. Inst. : 196 (частью); Kerremans, 1903, Wytsm., Gen. Ins., 12, Вupr. : 124; Якобсон, 1913 : 786 (*Dicercina*); Obenberger, 1930 : 310; Théry, 1930 : 244; — *Buprestini* Reitter, 1911 : 178 (частью).

От средних до крупных, большей частью бронзовые, иногда черные, но нередко и весьма ярко окрашенные формы. Жилкование крыльев, вполне типичное для подсемейства, представляет черты значительно меньшей специализации, чем следующие группы. Радиальная ячейка обычно вдвое короче, чем у представителей трибы *Vuprestini*, хитинизация крыла не так сильна, а иногда у пустынных форм, как *Cyphosoma*, совсем слаба. Крыло более широкое и часто не заостренное на вершине. Анальные жилки имеют все типичные соединения между своими ветвями, кроме сравнительно мелких видов рода *Lampra*, где иногда соединение между A_2 и A_3 отсутствует. Поперечная $R-M$ обычно отходит от радиальной ячейки как у предыдущей трибы; только у *Poecilonota* и *Lampra* она отходит от свободного (внутреннего) конца R_2 . Строение надкрылий также указывает на меньшую, сравнительно со следующей, специализацию этой группы — надкрылья с точечными бороздками. Наличник выемчатый спереди, обычно не отделен от лба. Антенны обычно резко пиловидные, с широкими члениками пиловидной части, несущими на нижней стороне более или менее развитые ямки, причем у части родов чувствительные поры сосредоточены в этих ямках, у части они распределены по поверхности члеников и вне ямок, которые в этих случаях слабее развиты. Антеннальные впадины открытые вперед, с лобным бугорком, сидящим позади антенны и часто очень блестящим. Глаза более или менее сходящиеся кверху или сближенные на темени. Щиток маленький, только у родов *Poecilonota* и *Lampra* он поперечный и довольно крупный. Среднегрудь вполне разделена задним отростком переднегруди. Плевриты первого брюшного кольца узкие, так что задние тазики смыкаются или почти смыкаются с эпиплеврами надкрылий, сложенных в покое.

Личинки — типичные для подсемейства, с Y-образно соединенными впереди бороздками переднеспинки, окруженными, особенно впереди, сильной гладкой хитинизацией. Двигательные площадки переднегрудного кольца без гребешков, покрыты микроскопическими, направленными назад хетонами. Заднегрудь с парой сократимых гладких округлых двигательных бугорков.

Развиваются под корой и в древесине лиственных деревьев и кустарников, исключая *Argante herbsti* Kiesw. и *Lampra festiva* (L.), живущих на хвойных породах; повреждают сучья, стволы и корни, некоторые живут в почве (*Cyphosoma* Mllnh.). Многие виды являются серьезными вредителями лесного хозяйства, например *Lampra* Lacord., *Dicerca* Esch., некоторые — крупными вредителями садоводства (*Capnodis* Esch. — черные златки). Биология многих крупных южных форм, повидимому являющихся корневыми вредителями полупустынных и пустынных кустарников, еще мало известна (*Cyphosoma* Mllnh., *Perotis* Spin., *Lampetis* Spin., многие *Capnodis* Esch.). В фауне СССР эта триба представлена 9 родами с 45 видами.

Географическое распространение этой группы очень широкое — в тропиках Старого и Нового Света она представлена многочисленными видами родов *Psiloptera* Sol., *Lampetis* Spin., *Polybothris* Spin. (Мадагаскар), *Damasila* J. Thoms. Для южной зоны пустынь и полупустынь Палеарктической области и для Средиземноморья характерны роды *Capnodis* Esch., *Cyphosoma* Mllnh., *Perotis* Spin., *Latipalpis* Sol., в зонах лиственных лесов и хвойной тайги распространены роды *Dicerca* Esch., *Poecilonota* Esch., *Lampra* Lacord., *Argante* Goz. В Сев. Америке представлены те же лесные роды *Dicerca* и *Poecilonota* и, кроме того, имеется свой род *Cynira* E. Saund. Эти последние 4 рода обычно объединялись