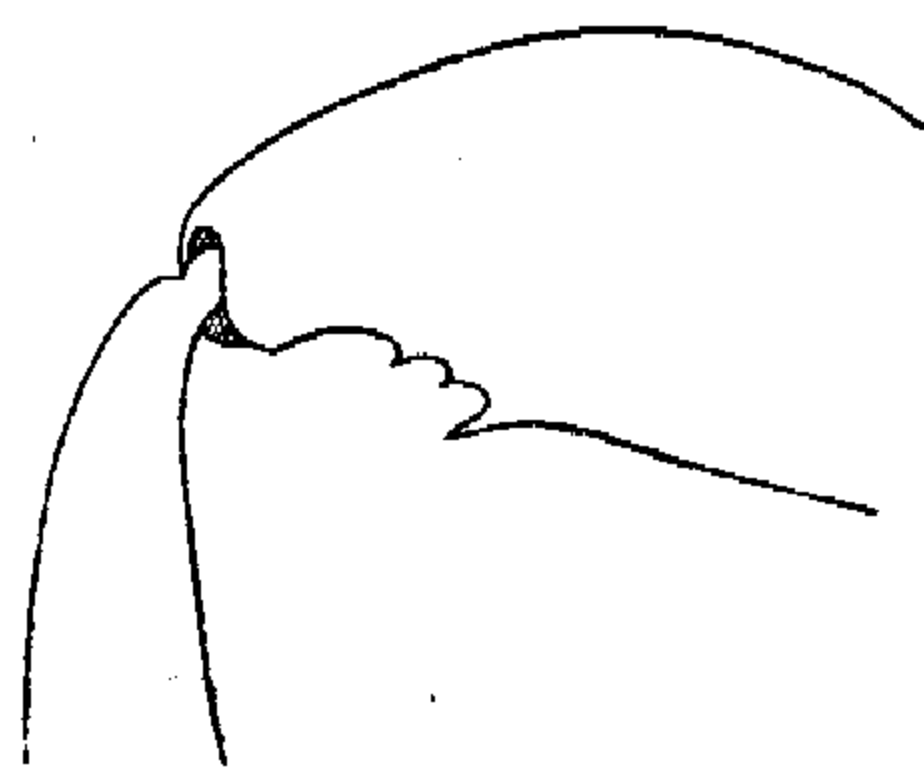
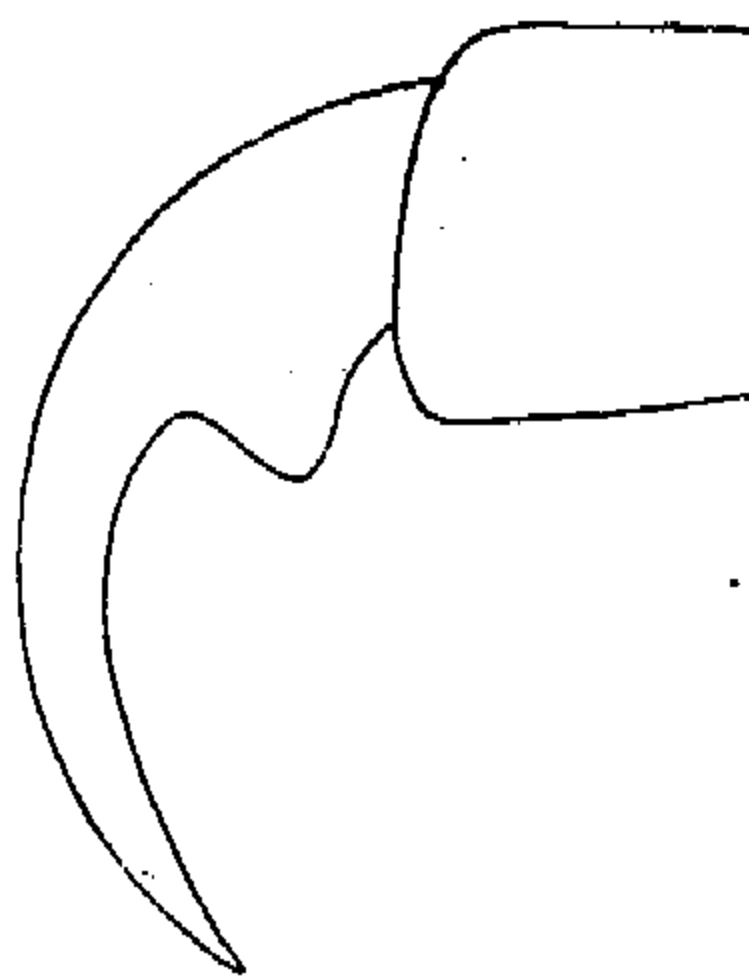


\*9. *Acanthoscelides semenovi* Luk. et T.-M.

Т е р - М и н а с я н, 1954 : 73.

Тело удлинено овальное, сверху очень слабо выпуклое (рис. 187). Все ноги, кроме основания задних бедер и вершинного края задних голеней, усики и значительная часть надкрылий красновато-желтые; основания и боковые края надкрылий зачернены. Верх в не очень густых серых волосках, оставляющих видимой скульптуру надкрылий. Усики у самцов заметно длиннее, чем у самок, достигают половины длины тела, с явственно удлиненными 7—10-м члениками; у самок усики едва заходят за плечевые бугорки, с квадратными 7—10-м члениками. Голова за глазами с нерезким поперечным вдавлением; лобный киль развит, блестящий. Переднеспинка по бокам от основания к вершине сильно дуговидно суживающаяся, у задних углов с явственными косыми вдавлениями; диск ее с двойной точечностью — мелкой, очень густой и крупной, более редкой. Щиток довольно крупный, квадратный. Надкрылья менее чем на  $\frac{1}{3}$  длин-

Рис. 188. *Acanthoscelides semenovi* Luk. et T.-M. Заднее бедро.Рис. 189. *Acanthoscelidae semenovi* Luk. et T.-M. Задний коготок.

нее общей ширины плеч, параллельносторонние, с одним острым бугорком на основании 3-го и 4-го промежутков каждого надкрылья. Точечные бороздки на надкрыльях узкие, неглубокие, точки в них хорошо заметные, промежутки не широкие, плоские, мелкоточечные. Ноги тонкие, задние бедра с тонким зубцом (рис. 188). Коготки передних и средних лапок очень тонкие, лишь у основания с коротким зубчиком; коготки задних лапок (рис. 189) значительно более массивные, с обычным сильным зубцом посередине внутреннего края (рис. 189). Длина 2.0—2.3 мм.

Р а с п р о с т р а н е н и е. СССР: Туркмения (Гяурс, Кушка); Казахстан (Арысь).

## IV. Подсемейство KYTORRHININAE

B r i d w e l l, 1932 : 103, 105.

Усики самца гребенчатые, у самки пильчатые. Переднеспинка поперечная, по крайней мере в основной половине параллельносторонняя. Надкрылья укорочены, не покрывают, кроме пигидия, еще два предпоследних тергита. Задние лапки почти такой же длины, как голени.

В составе подсемейства один род — *Kytorrhinus* Fisch., представители которого известны только из Палеарктической области.

## 8. Род KYTORRHINUS FISCH.

Fischer, 1809 : 298; Baudi, 1886a : 40, 103; Baudi, 1886b : 389; Baudi, 1887 : 464; Schilsky, 1905 : № 9, В. — *Pygobruchus* Sharp, 1886 : 38; Bridwell, 1932 : 106.

Тип рода — *Kytorrhinus karasini* Fisch.

Голова короткая, впереди треугольная, за глазами обычно выпуклая. Усики резко пильчатые, иногда гребенчатые (рис. 190, 191). Переднеспинка поперечная, со срединной лопастью, по обеим сторонам которой имеются более или менее глубокие выемки. Щиток обычно значительно длиннее своей ширины, часто с вырезкой на вершине, которая часто явственно выдается над поверхностью надкрылий. Надкрылья параллельносторонние, с рядами точечных бороздок, не прикрывают, кроме пигидия, еще 2 тергита. Ноги тонкие.

В роде *Kytorrhinus* Fisch. объединены всего 8 видов, распространенных только в Палеарктической области.

## ОПРЕДЕЛИТЕЛЬНАЯ ТАБЛИЦА ВИДОВ

- 1 (4). Усики и ноги желтые, задние бедра более или менее затемненные. Усики ♂ массивные, резко пильчатые, но не гребенчатые, усики ♀ слабо пильчатые, относительно короткие, не длиннее половины тела.
- 2 (3). Надкрылья сплошь красные, низ черный. Все тело в тонких, густых, белых или сероватых волосках. Надкрылья не менее чем на  $\frac{1}{3}$  длиннее общей ширины плеч, с прямыми бороздками, промежутки между которыми довольно широкие, плоские . . . . . \*2. **K. immixtus** Motsch.
- 3 (2). Надкрылья черные. Переднеспинка явственно поперечная, у основания почти в  $1\frac{1}{2}$  раза шире своей длины, явственно суживающаяся лишь в вершинной трети, с продольной срединной бороздкой. Тело и надкрылья черные, усики и ноги желтые. Весь густо покрыт светло-серыми волосками . . . \*1. **K. thermopsis** Motsch.
- 4 (1). Бедра и обычно усики черные. Усики ♂ гребенчатые.
- 5 (10). Тело, надкрылья, ноги и усики сплошь черные.
- 6 (7). Тело короткое, широкое, выпуклое, довольно густо покрыто серыми или желтовато-серыми волосками . . \*3. **K. senilis** Sols.
- 7 (6). Тело узкое, удлиненное, в очень тонких и редких волосках.
- 8 (9). Верх тела сильно блестящий, кажется голым. Глаза у ♂ очень сильно выпуклые. Щиток с закругленной вершиной. Надкрылья с тонкими бороздками, исчезающими на вершине. Крайние промежутки густо мелкоточечные . . . . . \*5. **K. pectinicornis** Melich.
- 9 (8). Верх тела слабо блестящий, явственно покрыт тонкими волосками. Глаза умеренно выпуклые. Щиток с вырезкой на вершине. Бороздки на надкрыльях явственные, не исчезают на вершине. Промежутки с тонкой, ячеисто-морщинистой скульптурой . . . . . \*4. **K. obscurus** Luk. et T.-M.
- 10 (5). Надкрылья частично или почти сплошь желто-красные или желтые, бедра черные, голени желто-красные или также черные, усики черные, лишь с желто-красным 2-м члеником или сплошь желтые.
- 11 (12). Основание переднеспинки по бокам от срединного выступа со слабыми выемками. Надкрылья желто-красные, с продольной черной полосой вдоль шва . . . . . \*6. **K. reitteri** Schils.

12 (11). Основание переднеспинки по бокам от срединного выступа с глубокими выемками. Надкрылья с двумя кирпично-красными крупными пятнами, иногда соединяющимися и занимающими значительную часть надкрылий. . . \*7. *K. quadriplagiatus* Motsch.

\*1. *Kytorrhinus thermopsis* Motsch. (рис. 192).

Motschulsky, 1873 : 208; Schilsky, 1905 : № 9. — *aridus* Motschulsky, 1873 : 208; Schilsky, 1905 : Н.  
Экология. Zacher, 1952 : 468.

Тело и надкрылья черные, усики и ноги желтые, густо покрыты светло-серыми волосками. Голова короткая, с явственной перетяжкой за

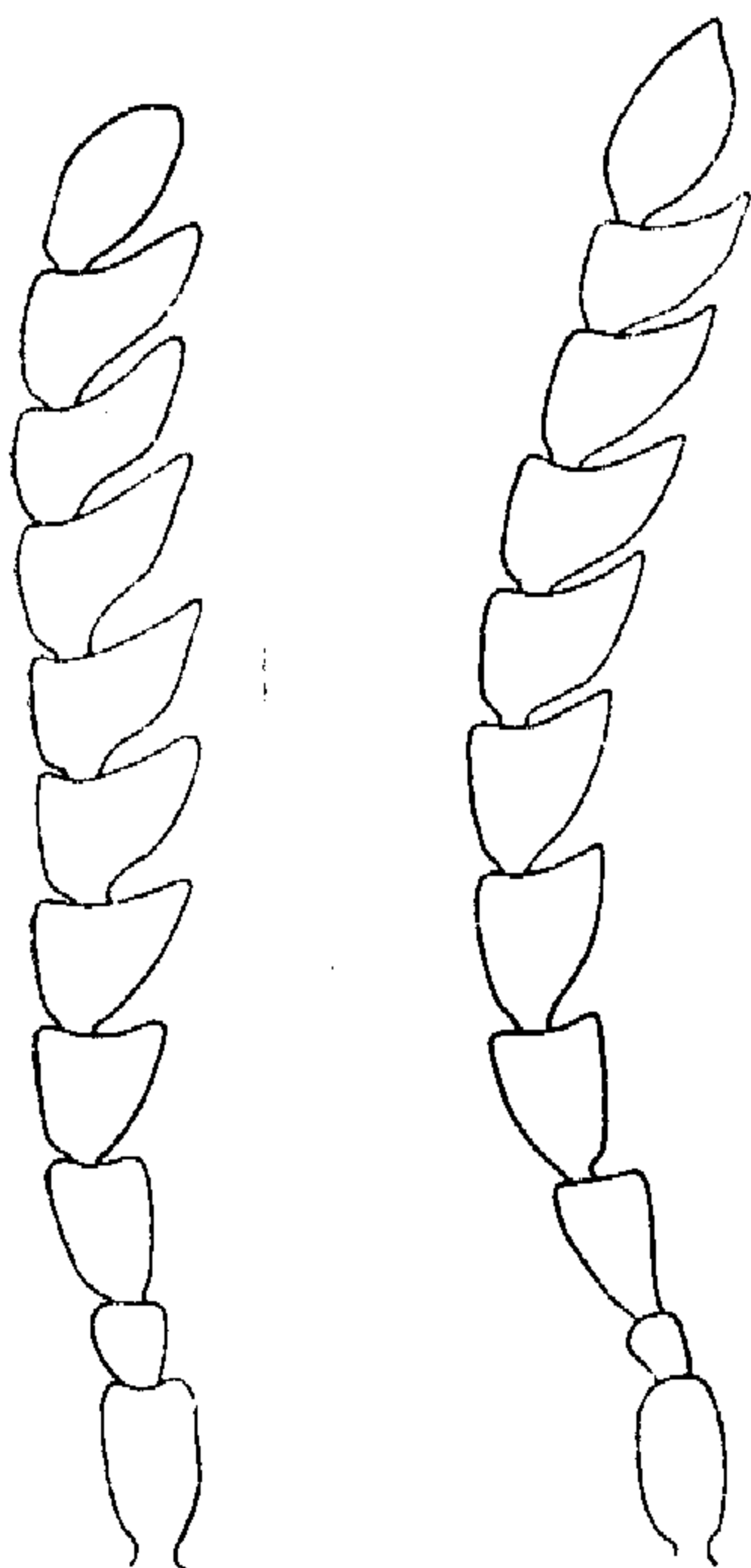


Рис. 190.  
*Kytorrhinus*  
*thermopsis*  
Motsch.  
Усик.

Рис. 191.  
*Kytorrhinus*  
*obscurus*  
Luk. et  
Т.-М. Усик.

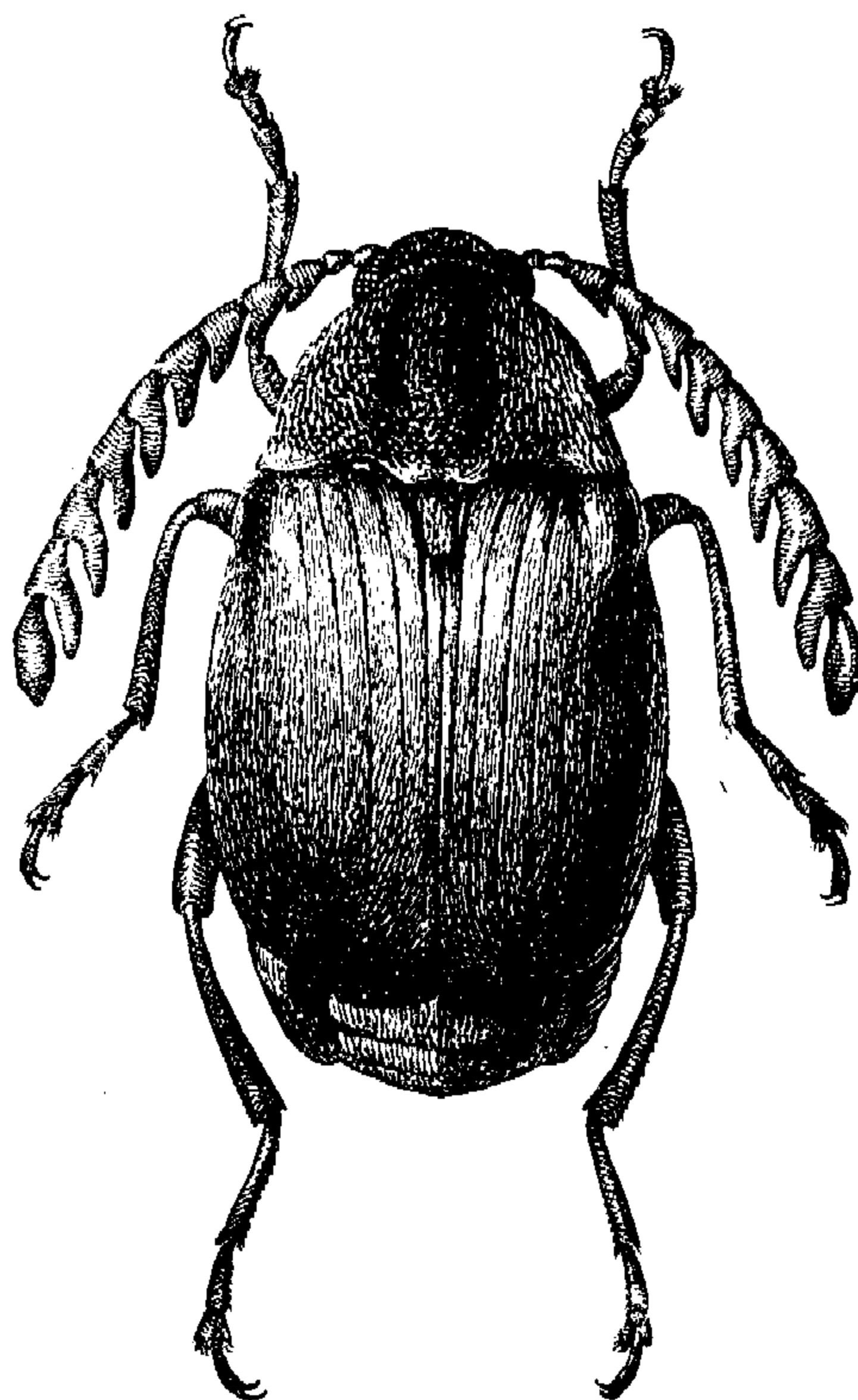


Рис. 192. *Kytorrhinus thermopsis* Motsch.

глазами. 1-й членик усиков равен по длине 2-му и 3-му вместе взятым; 1—3-й членики узкие, удлинённые, 4-й членик шире, но длина его превышает ширину, 5-й и 6-й равны по длине и ширине; остальные членики у самки поперечные, у самца резко пильчато-гребенчатые. Переднеспинка явственно поперечная, на  $\frac{1}{4}$  шире своей длины, от основания до вершинной трети почти параллельносторонняя, затем закругленно суженная, сверху слабо выпуклая, с довольно густой двойной точечностью. Щиток более чем вдвое длиннее своей ширины, параллельносторонний.

Надкрылья менее чем на  $\frac{1}{4}$  длиннее общей ширины плеч, параллельносторонние, с тонкими бороздками, промежутки между которыми не одинаковы по ширине: узкие чередуются с более широкими. Надкрылья не прикрывают, кроме пигидия, еще три последних тергита брюшка. Пигидий небольшой, отвесный, явственно шире своей длины, выпуклый. Длина 2.7—3.2 мм.

**Распространение.** СССР: юг Восточной Сибири, Забайкалье. Монгольская Народная Республика.

**Экология.** В качестве кормового растения Цахер (Zacher, 1952) указывает *Thermopsis lanceolata*.

### \*2. *Kytorrhinus immixtus* Motsch.

Motschulsky, 1873 : 208; Baudi, 1886a : 103, 104; Baudi, 1886b : 469; Schilsky, 1905 : Н.

Тело овальное, черное; усики, ноги и надкрылья желтовато-коричневые. Весь в тонких, густых, белых или серовато-белых волосках. Белые волоски, густо покрывающие брюшко, значительно толще. Голова удлиненная, с довольно сильно выпуклыми глазами; лоб между ними треугольно заострен, выпуклый; голова густо мелкоточечная. Усики у самца и самки заходят за середину надкрылий: у самца начиная с 3-го членика сильно гребенчатые, у самки пильчатые. Переднеспинка поперечная, почти в  $1\frac{1}{2}$  раза шире своей длины; сверху выпуклая, с почти прямолинейно суженными впереди боками, густо покрыта довольно мелкими точками, матовая. Срединная лопасть переднеспинки широкая, но не выделяется резко, без выемок по бокам. Щиток не менее чем вдвое длиннее своей ширины. Надкрылья не менее чем на  $\frac{1}{3}$  длиннее общей ширины плеч, параллельносторонние, с прямыми бороздками, промежутки между которыми довольно широкие, плоские, густо мелкоточечные. Надкрылья не прикрывают, кроме пигидия, еще два последних тергита. Пигидий отвесный, явственно шире своей длины. Длина 3.5—4 мм.

**Распространение.** СССР: Забайкалье (Чита, Соктуй, Нерчинский район).

### \*3. *Kytorrhinus senilis* Sols.

Solsky, 1867 : 310; Abeille de Perrin, 1875 : 388. — *tenebrosus* Baudi, 1886a : 103, 105; Baudi, 1887 : 465, 466.

Тело широко овальное, черное, выпуклое, довольно густо покрыто серыми или светло-желтовато-серыми прилегающими волосками. Голова перед глазами короткая, вместе с глазами не уже переднего края переднеспинки, с выпуклым лбом; наличник сверху со вдавлением; голова густо мелкоточечная. Усики у самцов заходят за середину тела, сильно гребенчатые, у самки едва доходят до середины тела, пильчатые. Переднеспинка трапецевидной формы, с прямолинейно суживающимися от основания к вершине боками; ширина переднеспинки у основания не менее чем в  $1\frac{1}{2}$  раза превышает ее длину; диск переднеспинки явственно выпуклый; с двойной точечностью, более крупная точечность густая и грубая. Щиток вдвое длиннее своей ширины; вершинная часть щитка с глубокой вырезкой, сильно выдается над поверхностью надкрылий. Надкрылья у основания не шире основания переднеспинки; длина их менее чем на  $\frac{1}{4}$  превышает их общую ширину у плеч. Надкрылья оставляют непокрытыми лишь два вершинных тергита. Бороздки на надкрыльях

довольно грубые, точечные; промежутки между ними с рядами крупных, грубых точек. Пигидий отвесный, сильно выпуклый, длина его явственно превышает ширину. Ноги тонкие, 1-й членок задних лапок лишь немного короче голеней и значительно (почти вдвое) длиннее остальных членков лапок вместе взятых. Длина 3.5—4.5 мм.

Распространение. СССР: Приморский край. Япония.

\*4. *Kytorrhinus obscurus* Luk. et T.-M., sp. nov.

Тело овальное, черное, не густо покрыто светло-серыми, тонкими, прилегающими волосками. Голова небольшая, с сильно выпуклыми глазами, особенно у самца. Усики длинные, значительно заходят за середину тела, у самца сильно гребенчатые (рис. 191). Лоб между глазами сильно выпуклый, с тонкой срединной линией. Голова густо мелкоточечная. Переднеспинка сильно поперечная, у основания почти в  $1\frac{1}{2}$  раза шире своей длины, с небольшой полукруглой лопастью; бока ее от основания прямолинейно сужены, за серединой закругленно сужены кпереди. Диск переднеспинки со слабыми косыми вдавлениями по бокам, очень густо мелкоточечный. Щиток менее чем на  $\frac{1}{2}$  длиннее своей ширины, с выемкой на заднем крае, густо покрыт волосками, явственно выдается над поверхностью надкрылий. Надкрылья более чем в  $1\frac{1}{2}$  раза длиннее общей ширины плеч, параллельносторонние, со слабым вдавлением за щитком, а затем выпуклые, с довольно глубокими точечными бороздками, промежутки между которыми плоские, с густой ячеисто-морщинистой скульптурой. Надкрылья не прикрывают пигидий, последний тергит и лишь частично предпоследний. Пигидий отвесный, шире своей длины, густо мелкоточечный. Ноги тонкие, длинные; задние бедра не сильно утолщены. Длина 3.5—4 мм.

Распространение. СССР: восточный Казахстан (Семиречье; Копал, 19 IV 1926, ♂ и ♀, типы).

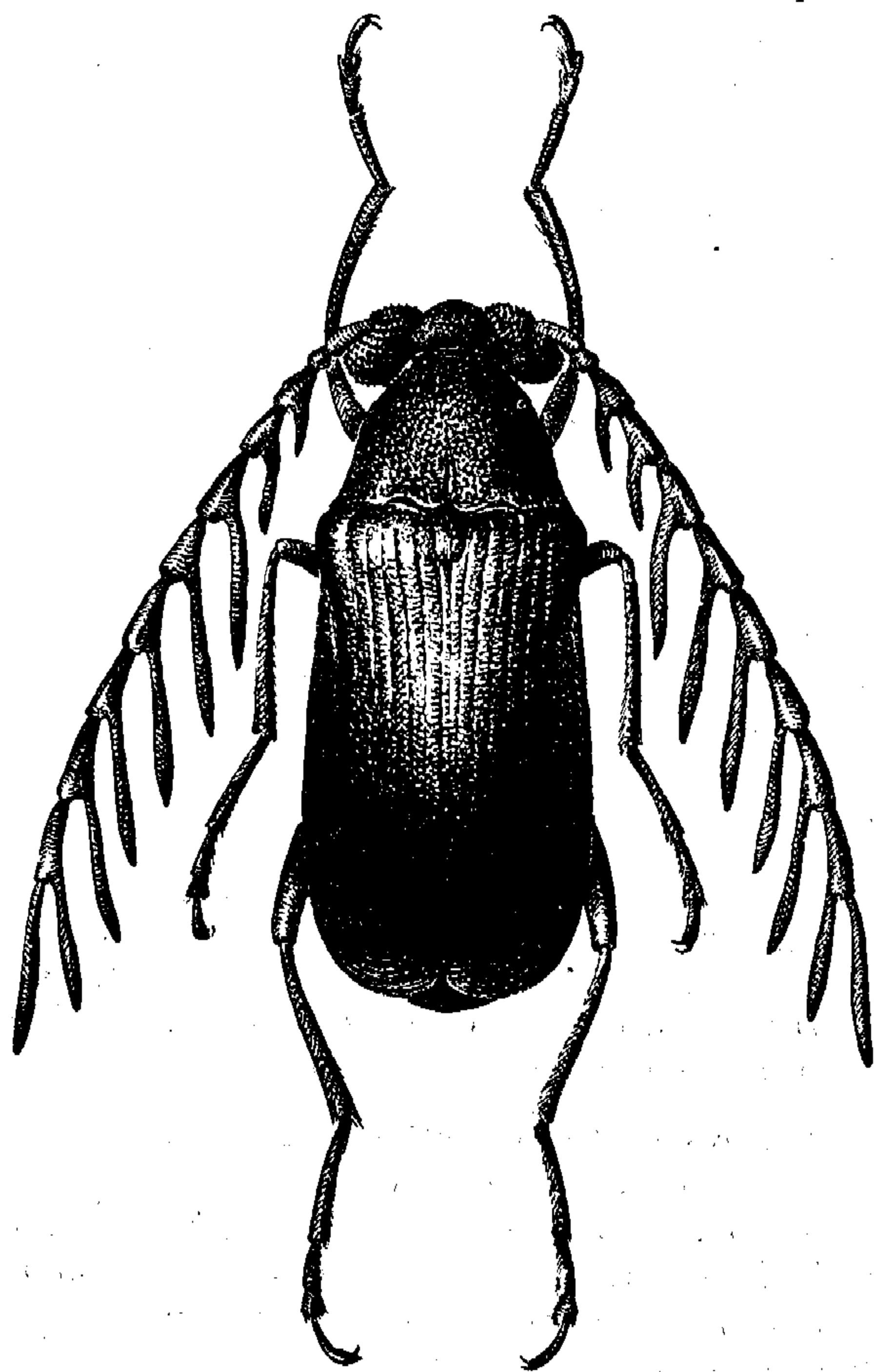


Рис. 193. *Kytorrhinus pectinicornis* Melich.

\*5. *Kytorrhinus pectinicornis* Melich. (рис. 193).

Melichar, 1912 : 170. .

Тело продолговатое, черное, слабо блестящее, покрыто очень короткими и прилегающими серыми волосками. Голова удлинённая, соединена с грудью шейей, глаза сильно выступают, удлинённо овальные, блестящие, лоб кпереди явственно сужен, едва точечный, тонкая линия образует открытый впереди угол между глазами. Темя у самки явственно точечное, у самца почти гладкое, с продольным килем, который доходит до угла на лбу. Щупики черные, последний членик веретеновидный. Усики 11-члениковые, очень длинные, у самца сильно гребенчатые, доходят до последней трети длины тела, у самки немного короче, сильно пильчатые; основной членик продолговатый, булавовидный, 2-й членик округлый, 3-й равен по длине основному членику, его наружный угол вытянут в короткий треугольный выступ; остальные членики усиков удлинённые, узкие, наружный угол каждого членика образует длинный вырост, который вдвое длиннее соответствующего членика усика. Последний членик усика вдвое длиннее предпоследнего и немного длиннее выроста предпоследнего членика. У самки членики усиков (3—10-й) кнаружи вытянуты в заостренный угол; последний членик усиков короткий. Передне-спинка продолговатая, колоколообразная, сверху выпуклая, густо покрыта очень мелкими точками; задний край с каждой стороны с выемкой, задние углы заострены назад. Щиток удлинённый, с закругленной вершиной. Надкрылья в отдельности втрое длиннее своей ширины у основания, несколько расширены к вершине, с закругленными в отдельности вершинами, не закрывают вершину брюшка. Длинный плечевой угол выступает, гладкий. Надкрылья с тонкими бороздками, исчезающими на вершине; промежутки очень густо мелкоточечные. Ноги длинные, бедра не сильно утолщены, голени тонкие, прямые, такой же длины как лапки. 1-й членик задних лапок вдвое длиннее 2-го, 2-й явственно толще тонкого и узкого когтевого членика. Низ тела покрыт прилегающими серыми, но не очень густыми волосками; пигидий очень густо мелкоточечный, покрыт прилегающими серыми волосками. Длина самца 3.5 мм, самки 3 мм, длина плечевого бугра 1.5 мм (по Мелихару).

Распространение. СССР: Кавказ (Клухорский перевал).

Экология. На *Lathyrus*. Цахер (Zacher, 1952) в качестве кормового растения указывает *Hedysarum obscurum*.

\*6. *Kytorrhinus reitteri* Schils.

Schilsky, 1905 : № 11.

Тело удлинённо овальное, черное, меньше и стройнее, чем у *K. quadriplagiatus* Motsch.; надкрылья, все голени и 2-й членик усиков кирпично-красные. Все тело в светло-серых, тонких, прилегающих, густых волосках. Голова короткая, вместе с шарообразными глазами явственно шире переднего края переднеспинки; лоб треугольно заострен. Голова густо мелкоточечная. Усики тонкие, доходят до половины длины тела, у самца сильно гребенчатые; 1-й членик их длинный, доходит до заднего края глаза; 2-й членик очень маленький, округлый; начиная с 3-го членика усики гребенчатые. Передне-спинка коническая, у основания немного шире своей длины, с едва заметно закругленными боками, с равномерно выпуклым диском; срединная лопасть небольшая, выемки по ее обеим сторонам неглубокие; передне-спинка густо мелкоточечная, матовая. Щиток не менее чем  $2\frac{1}{2}$  раза длиннее своей ширины. Надкрылья не менее чем в  $1\frac{1}{2}$  раза длиннее общей ширины плеч, параллельносторонние,

с тонкими бороздками, со слабым вдавлением на основании; плечевой бугорок и область за щитком черные. Бороздки на вершинной половине надкрылий выражены слабее. Пигидий отвесный, кроме него не покрыты еще два последних тергита. Ноги тонкие, задние голени на вершине простые, только с выступающим внутренним шипом. Длина 2.8—3 мм.

Р а с п р о с т р а н е н и е. СССР: Таджикистан. Монголия.

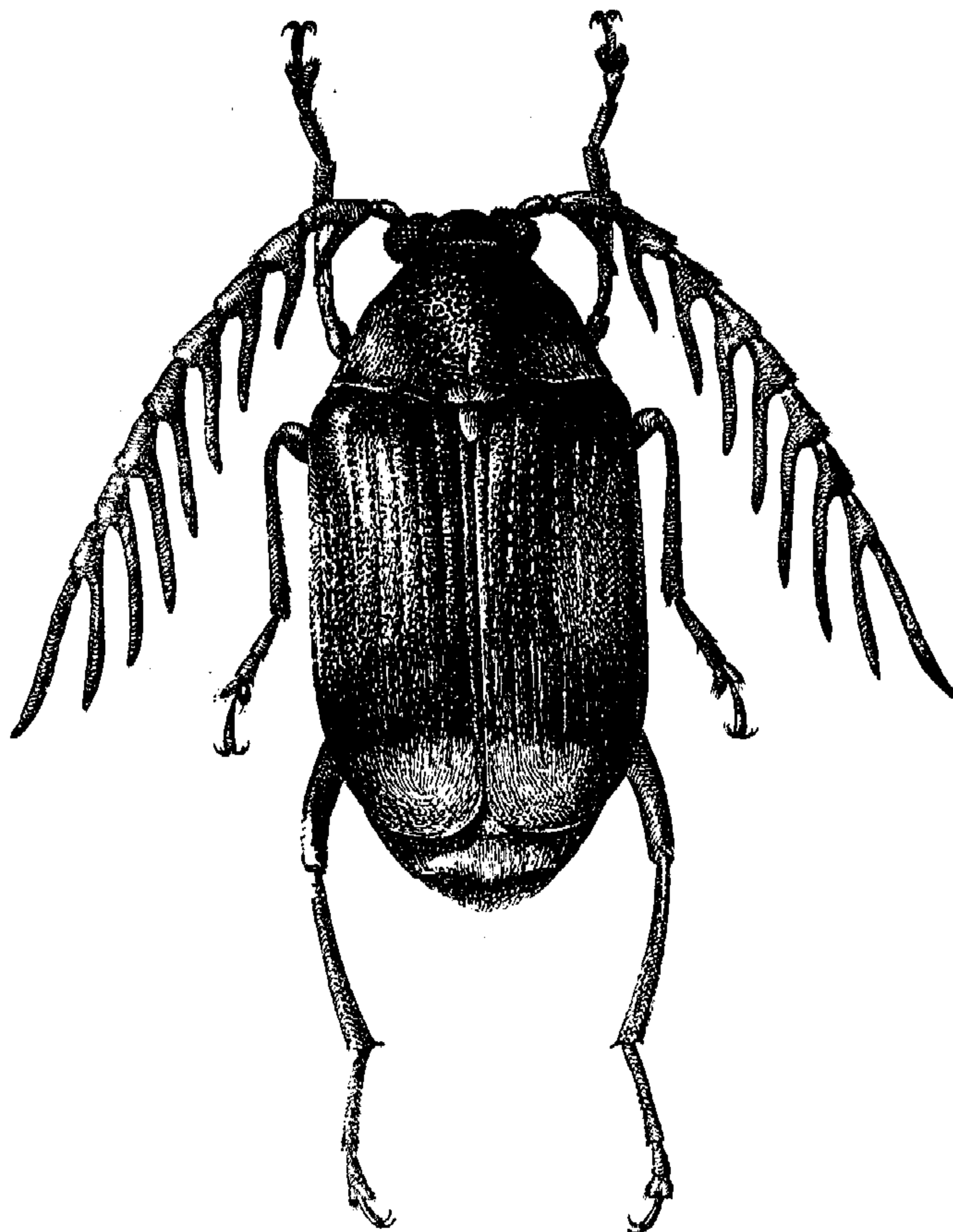


Рис. 194. *Kytorrhinus quadriplagiatus* Motsch.

**\*7. *Kytorrhinus quadriplagiatus* Motsch. (рис. 194).**

Motschulsky, 1839 : 57; Motschulsky, 1840 : 185; Motschulsky, 1845 : 106; Ménétrié, 1845 : 249; Allard, 1868 : 95; Baudi, 1886a : 103; Baudi, 1887 : 465; Schilsky, 1905 : № 10. — var. *luteipennis* Baudi, 1890 : 344; Kraatz, 1868 : 216; Schilsky, 1905 : № 10.

Тело черное; надкрылья с двумя крупными кирпично-красными пятнами, иногда соединяющимися и занимающими значительную часть надкрылий (аб. *luteipennis* Baudi). Весь покрыт тонкими серебристо-серыми волосками. Иногда голени целиком или частично также желто-красные. Голова удлиненная, с тонкой серединой килевидной линией между глазами, с довольно крупными и выпуклыми глазами, вместе с глазами явственно шире переднего края переднеспинки, вся густо покрыта очень мелкими точками. Усики длинные, у самцов заходят за середину тела, гребенчатые, у самок доходят до середины тела, циль-

чатые. Переднеспинка поперечная, немного меньше чем в  $1\frac{1}{2}$  раза шире своей длины, с суженными впереди боками, сверху явственно выпуклая, с довольно глубокими выемками по бокам от срединного выступа, вся очень густо мелкоточечная. Щиток почти вдвое длиннее своей ширины, весь в густых светлых волосках. Надкрылья не менее чем в  $1\frac{1}{2}$  раза длиннее общей ширины плеч, не прикрывают, кроме пигидия, еще 2 последних тергита; бока от плеч слегка втянуты внутрь, затем до вершин почти параллельносторонние. Точечные бороздки прямые, глубокие, промежутки между ними довольно широкие, густо точечные. Надкрылья за щитком с явственным общим вдавлением. Пигидий небольшой, явственно

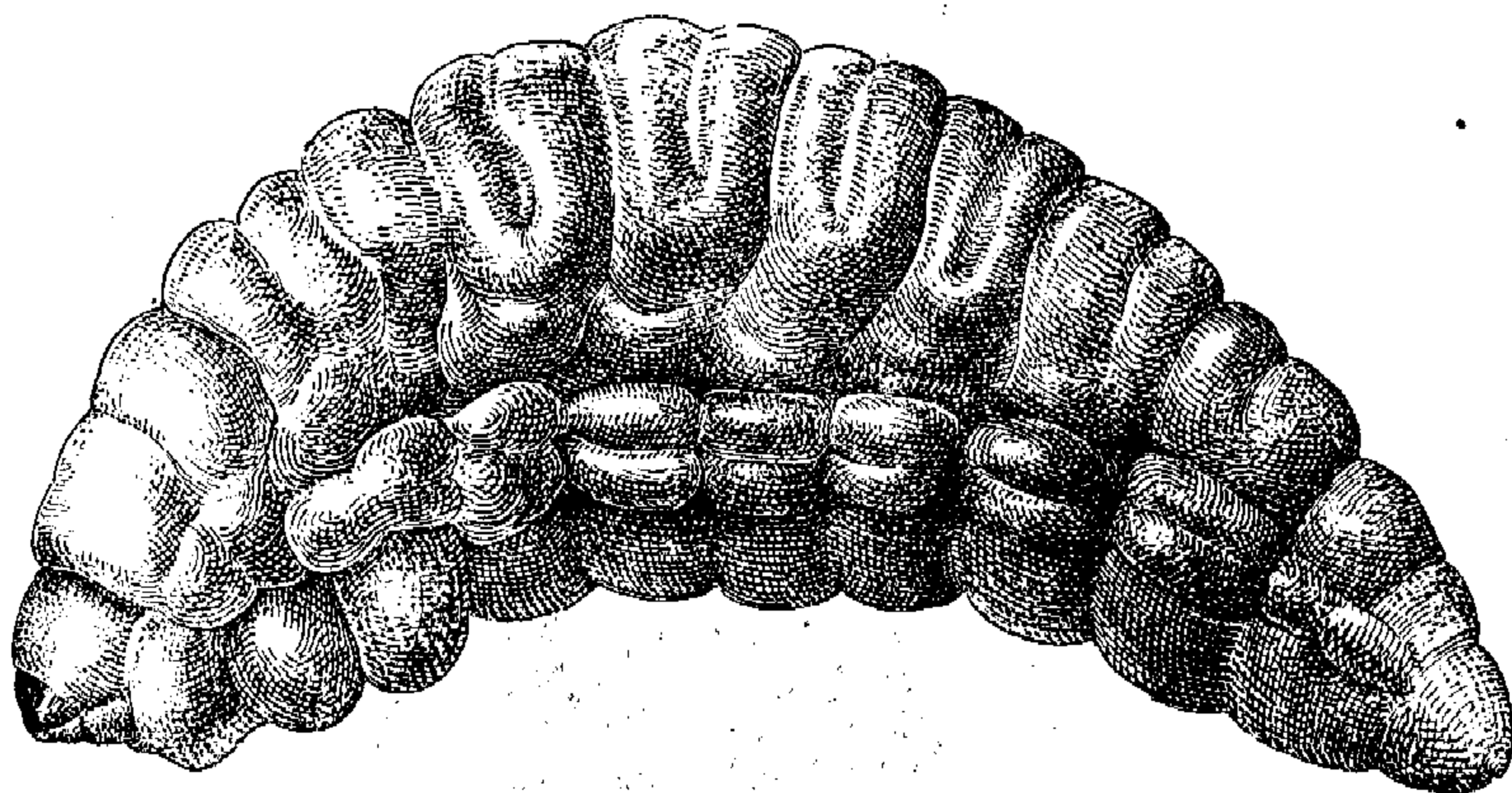


Рис. 195. *Kytorrhinus quadriplagiatus* Motsch. Личинка.

шире своей длины. Длина 3—4 мм. Личинка обычного для зерновок типа (рис. 195).

**Распространение.** СССР: юго-восток и юг европейской части, на север приблизительно до линии Чкалов, Куйбышев, Рязань, на запад до Мариупольского района УССР. По Пику (Pic, 1913), завезен в Алжир.

**Экология.** На желтой акации (*Caragana arborescens*).

#### \*8. *Kytorrhinus karasini* Fischer.

Fischer, 1809 : 299.

Усики у самца гребенчатые, у самки пильчатые; они помещены под килем перед глазами, состоят из 10 члеников. Голова удлинена наподобие клюва, который окаймлен по обеим сторонам килями, ограничивающими и верхнюю губу. Челюсти удлиненные, изнутри с волосками, поддерживают снаружи передние четырехчлениковые щупики, заканчивающиеся грушевидным члеником. Задние щупики более короткие и прикреплены на *ligula*, которая круглая, почти сердцевидная, снабжена спереди жесткими волосками; она входит в нижнюю губу в виде полумесяца. Щиток маленький, округлый. Надкрылья короче брюшка, коричнево-черноватые, покрыты очень тонкой волосистостью, бороздчатые, с оранжевыми пятнами на конце. Крылья, которые они покрывают, коричневые. Тело крупное, черное, уплощенное. Брюшко состоит из 6 сегментов. Задние ноги наиболее длинные, но все лапки четырехчлениковые. Последний членик лапок удлинённый, с двумя коготками. Найден на Алтае. Откладывает яйца в семена *Robinia jubata*. Метаморфоз, как у долгоносика, происходит целиком внутри ореха, и насекомое выходит, когда личинка съедает содержимое зерна (По Фишеру).



## V. Подсемейство AMBLYCERINAE

Bridwell, 1932 : 103.

Тело широкое, коротко овальное, почти круглое, большей частью черное. Переднеспинка без вдавленной линии над боковым краем. Задние бедра не сильно утолщены (толщина их равна лишь половине ширины тазиков), с продольными киями, обычно без зубцов, никогда не более чем с одним коротким зубцом. Задние лапки равны по длине голени. Передние и средние голени без шпор. Задние голени с длинными подвижными шпорами.

## ОПРЕДЕЛИТЕЛЬНАЯ ТАБЛИЦА РОДОВ

- 1 (2). Голова позади глаз без перетяжки. Надкрылья почти голые или более или менее равномерно покрыты светлыми тонкими волосками, без пятен или перевязей, от плеч кзади не расширяются . . . . . 9. *Euspermophagus* Zach.
- 2 (1). Голова позади глаз с явственной перетяжкой. Надкрылья покрыты более густой волосистостью, образующей на них пятна и перевязи; бока надкрылий от плеч постепенно расширены кзади . . . . . 10. *Zabrotes* Horn.

## 9. Род EUSPERMOPHAGUS ZACH.

Zacher, 1930 : 237. — *Spermophagus* Schönh., 1833 : 102 (pt.).

Тип рода — *Mylabris sericeus* Geoffr.

Тело широко овальное; приземистые жуки, покрытые редкими волосками или голые, блестящие. Голова втянута до глаз в переднеспинку. Переднеспинка сильно поперечная, обычно почти в  $1\frac{1}{2}$  раза шире своей длины, с сильно двувыемчатым основанием, с полукруглыми, суженными впереди боками, с двойной пунктировкой диска, более мелкой, густой и крупной, более резкой, сконцентрированной часто на боках и в основании переднеспинки. Надкрылья не длиннее или едва длиннее общей ширины плеч, у основания не шире переднеспинки, с закругленными в отдельности вершинами, оставляющими открытыми пигидий. Задние голени с двумя подвижными черными или красными шпорами.

## ОПРЕДЕЛИТЕЛЬНАЯ ТАБЛИЦА ВИДОВ

- 1 (4). Шпоры задних голеней сплошь черные. Верх тела в однообразных тонких и негустых волосках, без пятен. Надкрылья без явственного металлического блеска.
- 2 (3). Верх и низ тела в довольно густых, серебристо-серых волосках. Переднеспинка в двойной пунктировке; в средней части диска переднеспинки крупные точки часто почти сглажены и обычно более или менее явственны лишь на его боковых частях. Пенис параллельносторонний, его вершинная уплощенная часть слабо изогнутая (рис. 196, 197) . . . . . \*1. *E. sericeus* (Geoffr.).
- 3 (2). Верх и низ тела в негустых темных (коричневых или коричнево-серых) волосках. Переднеспинка в двойной пунктировке; крупные точки хорошо различимы почти на всей ее поверхности. Пенис перед вершинным сужением с заметной перетяжкой; его вершинная уплощенная часть сильно изогнута (рис. 198, 199) . . . . . \* 2. *E. calystegiae* Luk. et T.-M., sp. nov.

- 4 (1). Щпоры задних голеней красные или желто-красные. Надкрылья нередко с явственными волосяными пятнами, у некоторых видов с заметным металлическим блеском.
- 5 (6). Тело, ноги и усики отчасти кирпично-красные. Надкрылья с глубокими, равномерно углубленными бороздками. Переднеспинка в чрезвычайно тонкой, однообразной пунктировке, без явственных крупных точек . . . . . \* 4. *E. glabratus* (Gyll.).
- 6 (5). Тело, ноги и усики сплошь черные. Надкрылья большей частью с тонкими точечными бороздками. Переднеспинка обычно в двойной пунктировке, с явственными крупными точками.

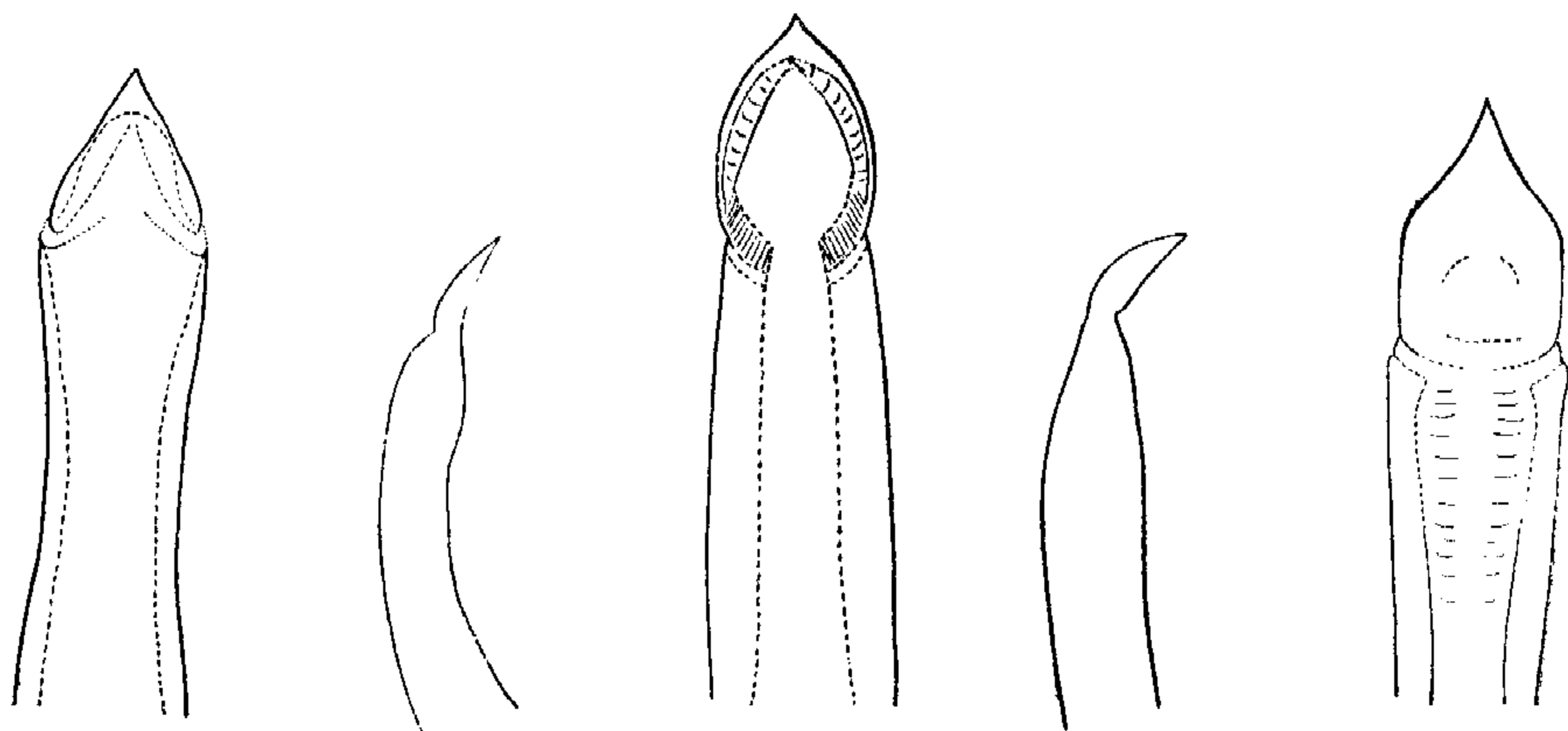


Рис. 196. *Euspermophagus sericeus* (Geoffr.).  
Вершина пениса.

Рис. 197. *Euspermophagus sericeus* (Geoffr.).  
Пенис сбоку.

Рис. 198. *Euspermophagus calystegiae* Luk. et T.-M.  
Вершина пениса.

Рис. 199. *Euspermophagus calystegiae* Luk. et T.-M.  
Пенис сбоку.

Рис. 200. *Euspermophagus canus* Baudi.  
Вершина пениса.

- 7 (8). Верх и низ тела в очень густых, равномерно расположенных одноцветных, желто-серых или желто-белых волосках, почти скрывающих скульптуру поверхности. Значительная часть задних тазиков густо покрыта такими же желто-серыми волосками, как и остальное тело. Пенис параллельносторонний, с прямолинейно суженной, но не изогнутой вершиной (рис. 200) . . . . . \*3. *E. canus* Baudi.
- 8 (7). Верх тела в тонких и обычно редких, серых или коричнево-серых волосках или надкрылья с волосяными пятнами и перевязями, реже верх почти голый. Задние тазики обычно лишь в редких тонких волосках или почти голые, с густым светлым волосяным пятном у бокового края.
- 9 (10). Надкрылья довольно густо покрыты серо-белыми и коричневыми волосками, образующими несколько пятен и нерезких волосяных поперечных перевязей. Тело очень широкое, короткое, без металлического блеска . . . \*5. *E. turanicus* Luk. et T.-M., sp. nov.
- 10 (9). Надкрылья лишь с небольшими волосяными пятнами, не образующими сплошных перевязей, или в однородных волосках, без пятен. Верх тела иногда с явственным металлическим блеском.
- 11 (12). Верх тела покрыт однородными, тонкими и негустыми, серебристо-серыми волосками, без пятен и перевязей. Пигидий равномерно

- покрыт тонкими однообразными волосками. Верх без явственного металлического блеска . . . . . \* 7. *E. küsteri* (Schils.).
- 12 (11). Верх тела обычно с небольшими пятнами из светлых волосков; если без явственных пятен, то волоски на надкрыльях очень темные и пигидий у основания в густых светлых волосках или верх с заметным металлическим блеском.
- 13 (14). Надкрылья черно-синие или почти черные, в очень тонких, темных, почти черных волосках, кажутся голыми, редко с очень неявными светлыми пятнами. Голова с более или менее явственным тонким срединным килем. Пигидий с тремя светлыми волосяными пятнами

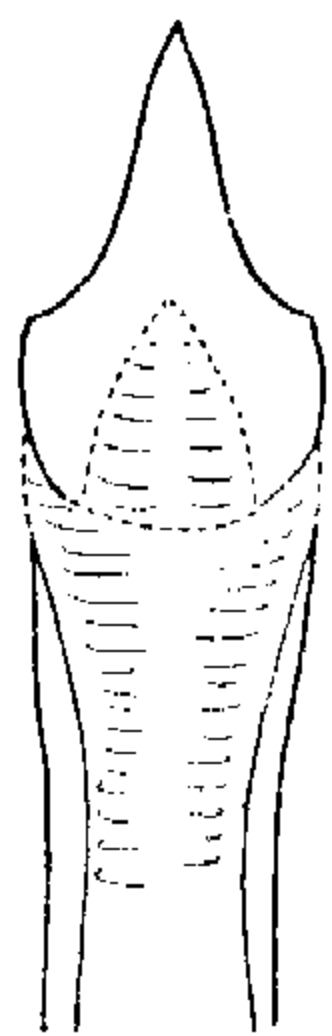


Рис. 201. *Euspermophagus variolosopunctatus* Gyll. Вершина пениса.



Рис. 202. *Euspermophagus variolosopunctatus* Gyll. Пенис сбоку.

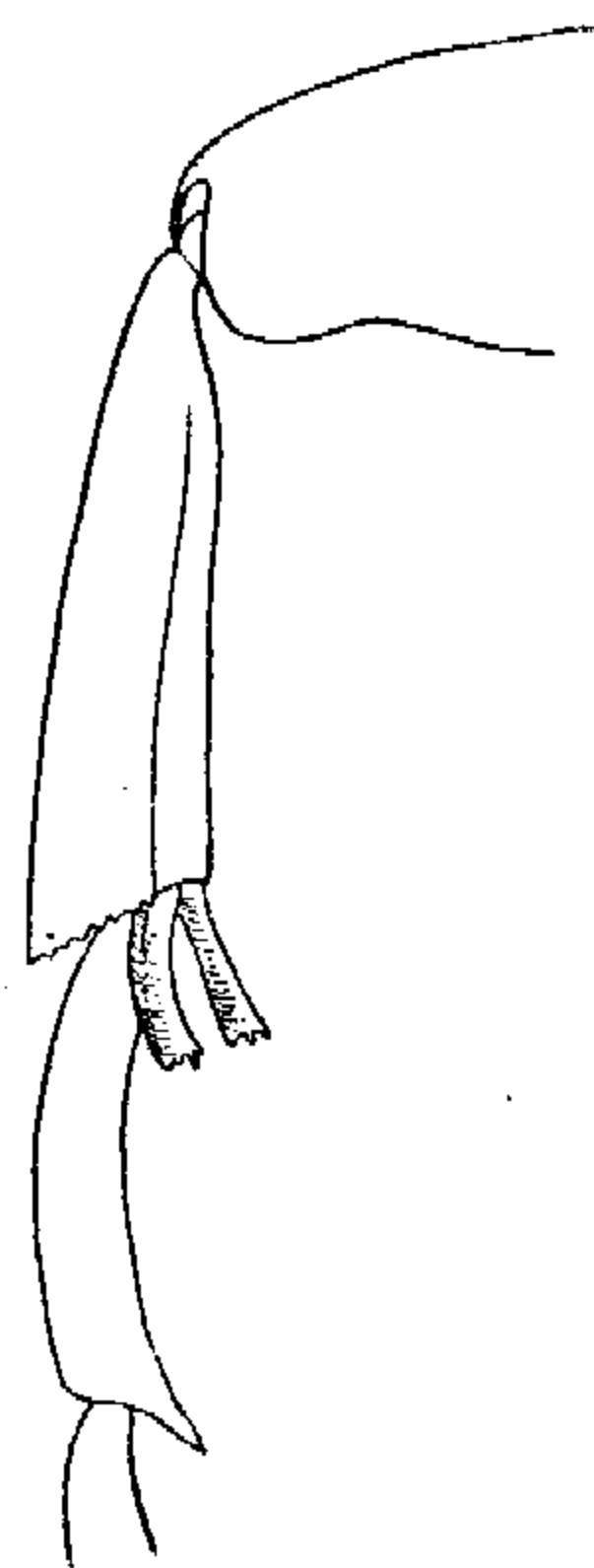


Рис. 203. *Euspermophagus japonicus* (Schilsky). Задняя голень.

- на основании и узкой срединной полоской из таких же волосков, остальная часть пигидия в темных, равномерно расположенных редких волосках. Пенис в вершинной трети очень резко суженный и сильно заостренный (рис. 201, 202) . \* 6. *E. variolosopunctatus* Gyll.
- 14 (13). Верх тела черный или металлически-бронзовый, с более или менее отчетливыми, светлыми волосяными пятнами. Лобный киль отсутствует или почти сглажен. Пигидий обычно в неравномерно расположенных светлых и темных волосках, но без резких белых волосяных пятен у основания.
- 15 (16). Верх тела темно-бронзовый, металлически-блестящий; надкрылья с двумя поперечными перевязями из светлых волосков; такие же волоски образуют небольшие пятна на основании нечетных промежутков между бороздками надкрылий и на диске переднеспинки . . . . . \* 8. *E. caucasicus* Baudi.
- 16 (15). Верх тела без металлического блеска, черный, в волосках; надкрылья со светлыми волосяными пятнами, не образующими явственных сплошных поперечных перевязей, с неглубокими точечными бороздками.

- 17 (18). Шпоры задних голеней на вершине усеченные, заканчивающиеся несколькими мелкими шипиками (рис. 203). Усики ♂ удлиненные, значительно длиннее половины тела, их 5—10-й членик в 1.5 раза длиннее своей ширины . . . . . \* 9. *E. japonicus* (Schilsky).
- 18 (17). Шпоры задних голеней заостренные. Усики ♂ не удлиненные, не длиннее половины тела, их 5—10-й членики почти квадратные, не длиннее своей ширины.
- 19 (20). Задние тазики почти с однородной точечностью; одиночные крупные точки слабо заметны среди основных мелких, но довольно грубых точек. Шпоры задних голеней массивные, темно-красные, относительно короткие, различной длины. Задние голени вдоль наружной стороны с блестящим килем, наружный край их внутренней стороны не мелкозубчатый . . . . . \* 10. *E. complectus* Sharp.
- 20 (19). Задние тазики с очень нежной, едва заметной, тонкой точечностью, с немногочисленными отчетливыми, более крупными точками. Шпоры задних голеней тонкие, желто-красные, почти равной длины. Задние голени вдоль наружной стороны без блестящего кия, наружный край их внутренней стороны мелкозубчатый . . . . . \* 11. *E. eous* Luk. et T.-M., sp. nov.

\*1. *Euspermophagus sericeus* (Geoffr.) — Вьюнковая зерновка (рис. 204).

Geoffroy, 1785 : 112 (*Mylabris*); Bedel, 1901 : 354. — *cisti* Olivier, 1790 : 200; Olivier, 1795 : 22; Latreille, 1804 : 48; Schilsky, 1905 : С. — *cardui* Bohemann, 1829 : 117; Gyllenhal, 1833 : 108; Castelnau, 1840 : 283; Redtenbacher, 1849 : 475; Küster, 1849 : 51; Jacquelin du Val, 1854; Bach, 1854 : 165; Redtenbacher, 1858 : 672; Allard, 1868 : 86; Thomson, 1868 : 148; Baudi, 1886a : 108, 109; Baudi, 1887 : 470; Abeille de Perrin, 1888 : 86; Seidlitz, 1891a : 674; Seidlitz, 1891b : 750; Faucounet, 1892 : 430; Lameere, 1900 : 470; Everts, 1903 : 529. — *euphorbiae* Küster, 1849 : № 54; Allard, 1868 : 86. — *sulcifrons* Küster, 1849 : № 52; Allard, 1868 : 86.

Экология. Румянцев, 1940 : 61; Добровольский, 1951 : 167; Лукьянович и Рейхардт, 1932 : 415; Zacher, 1952 : 468.

Тело широко овальное, черное, покрыто редкими, короткими, серыми, прилегающими волосками. Голова за глазами полукруглая, явственно выпуклая, вместе с глазами уже переднего края переднеспинки, густо мелкоточечная. Усики у самцов достигают середины длины тела, у самок немного короче; членики усиков продолговатые. Переднеспинка сильно поперечная, не менее чем в  $1\frac{1}{2}$  раза шире своей длины, с явственно и равномерно выпуклым диском, кпереди не сильно суженно закругленная, с широким, почти треугольно вытянутым к щитку основанием, вся покрыта двойной точечностью, очень густой, мелкой и более крупной. В средней части диска переднеспинки крупные точки часто почти сглажены и обычно лишь более или менее явственны на ее боковых частях и у основания. Щиток небольшой, треугольный. Надкрылья у основания не шире переднеспинки, не более чем на  $\frac{1}{4}$  длиннее общей ширины плеч, с параллельными боками и по отдельности закругленными вершинами, с тонкими точечными бороздками, промежутки между которыми широкие, очень густо мелкоточечные. Пигидий поперечный, явственно шире своей длины, покрыт двойной пунктировкой, очень мелкой, густой и более редкой, крупной. Передние и средние ноги тонкие. Задние бедра более толстые, с продольной бороздкой на внутреннем крае, куда вкладывается голень. Задние голени с резкими киями по краям; вершина их заканчивается двумя довольно длинными черными шпорами. Пенис параллельносторон-

ний, его вершинная уплощенная часть слабо изогнута (рис. 196, 197). Длина 1.8—2.8 мм.

**Распространение.** Наиболее широко распространенный в Палеарктике вид рода. СССР: средняя и южная полоса европейской части, Кавказ, Средняя Азия, южная Сибирь. Средняя и южная Европа, все Средиземноморье, Передняя Азия. Часто развозится с хлебным зерном, засоренным вьюнком.

**Экология.** Жуки питаются пыльниками и другими частями цветков очень многих растений. Помимо *Convolvulus*, особенно обычны массовые скопления жуков на сложноцветных (*Carduus*, *Cirsium*, *Centaurea* и т. д.), зонтичных, розоцветных, молочайных, крестоцветных. Может вредить цветкам культурных растений. Развивается на вьюнках (*Convolvulus arvensis*, *C. pseudocantabrica*, *C. soldanella*, *C. althaeoides*).

Яйца прикрепляются к внутренней стороне чашелистиков (рис. 205). Личинки 1-го возраста выгрызают отверстие в оболочке плода, затем пробуравливают зерно и вгрызаются в зародыш. Прodelав ход в зародыше, личинка повреждает семядоли. Содержимое зерна оказывается сплошь источенным, а куколка или взрослая личинка заполняют всю образовавшуюся полость. По внешнему виду зрелые почерневшие (потемневшие, побуревшие) зерна ничем существенным не отличаются от неповрежденных. Личинка 1-го возраста обладает значительной подвижностью, личинка 2-го возраста также может совершать некоторые движения, личинки следующих возрастов мало подвижны, очень инертны. При раннем цветении семена повреждаются в количестве не менее 90—95%.

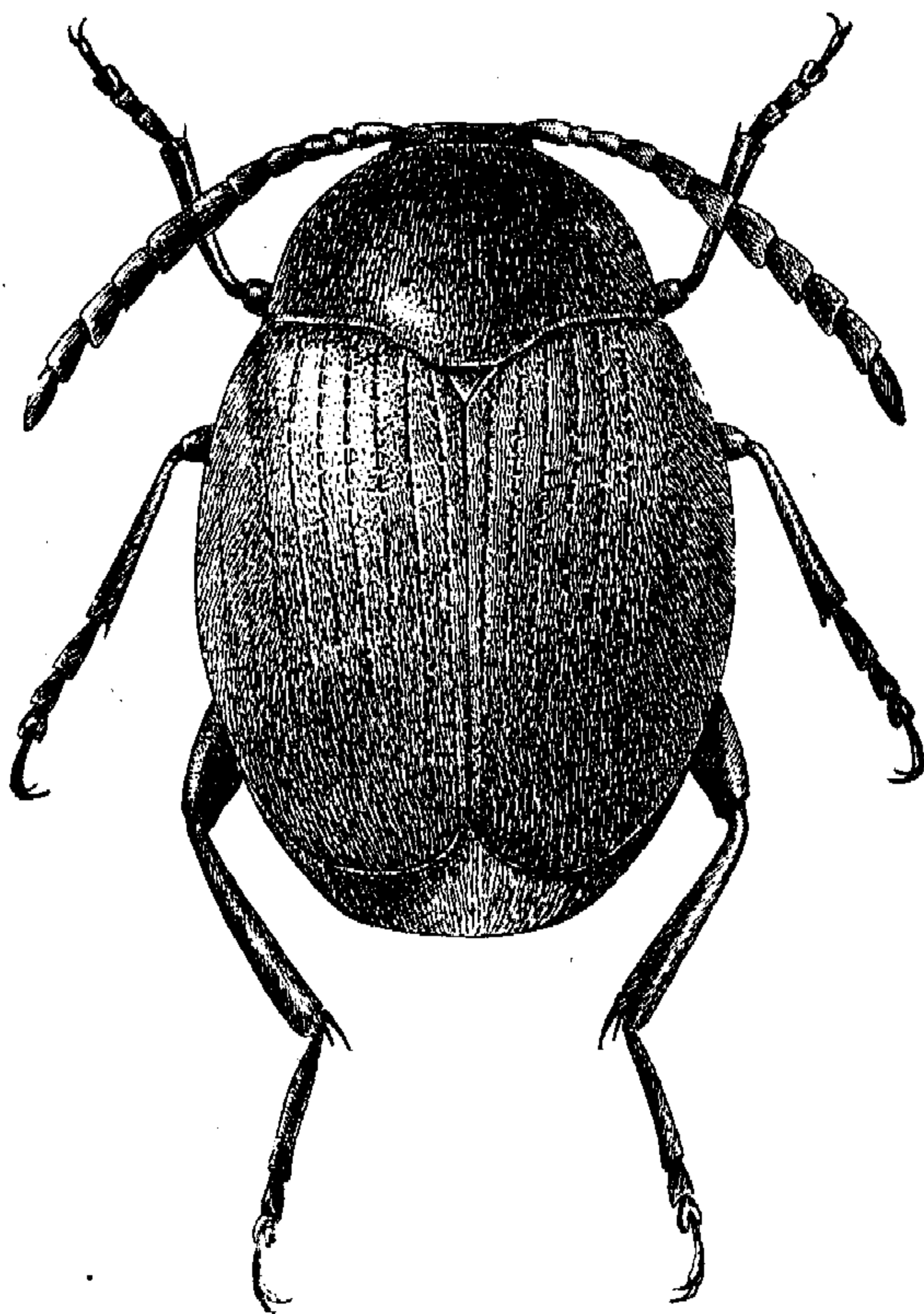


Рис. 204. *Euspermophagus sericeus* (Geoffr.).

\* 2. *Euspermophagus calystegiae* Lukjanovitsh et Ter-Minassian, sp. nov.

Тело черное, верх и низ в темных, коричневых или коричнево-серых волосках. Голова сверху полукругло-выпуклая, густо покрыта очень мелкими точками. Усики у самцов доходят до середины тела, у самок немного короче, с продолговатыми члениками (рис. 206). Переднеспинка сильно поперечная, более чем в  $1\frac{1}{2}$  раза шире своей длины, с широким двувыемчатым основанием, сверху равномерно выпуклая, равномерно

покрыта двойной точечностью, очень мелкой, густой и более крупной, редкой; в средней части диска переднеспинки крупные точки также хорошо различимы. Щиток треугольный. Надкрылья не длиннее или лишь едва длиннее общей ширины плеч, с правильными рядами точечных бороздок, промежутки между которыми широкие, не выпуклые, густо мелкоточечные. Пигидий явственно шире своей длины, заметно выпукло-подогнутый, с двойной точечностью, очень густой, мелкой и более крупной, редкой. Ноги тонкие. Задние бедра широкие, уплощенные, с бороздкой, в кото-

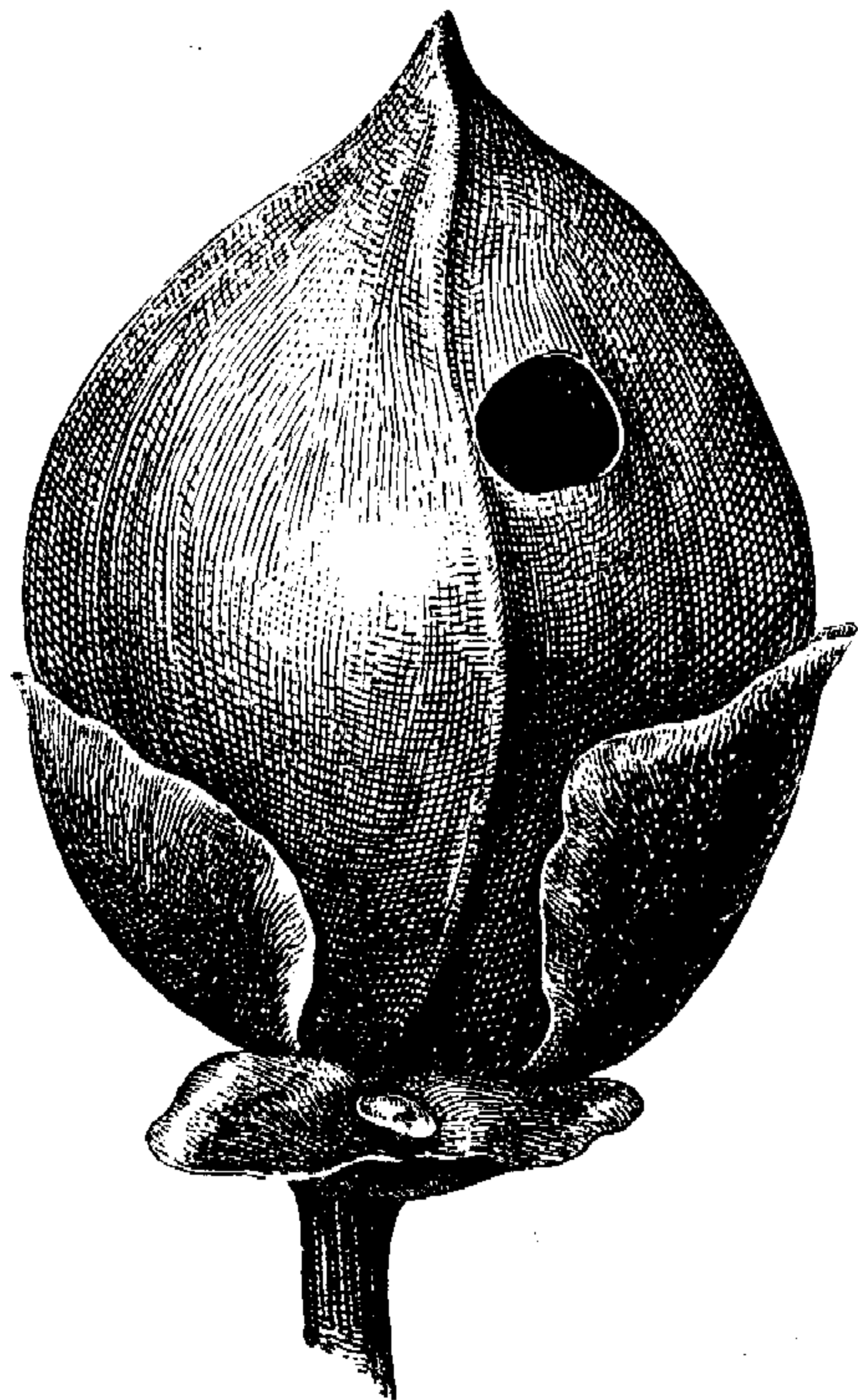


Рис. 205. Плод вьюнка (*Convolvulus argvensis*) с яйцом *Euspermophagus sericeus* Geoffr. на чашечке и выходное отверстие жука.

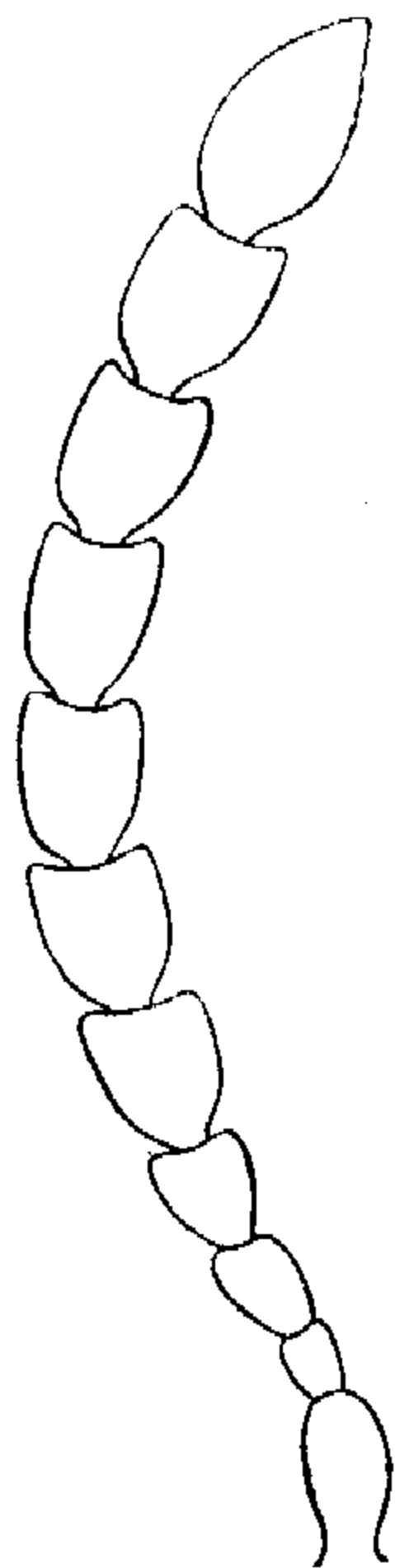


Рис. 206. *Euspermophagus calystegiae* Luk. et T.-M. Усик.

рую вкладывается голень. Задние голени прямые, с продольными киями и двумя шпорами у вершины. Пенис перед вершинным сужением с заметной перетяжкой; его апикальная уплощенная часть сильно изогнута. Длина 2.8—3.0 мм.

**Распространение.** СССР: юг и юго-восток европейской части (на восток до Илецка), Кавказ с Закавказьем. Тип из Лагодехи (15—25 VI 1911, Млокосевич).

**Экология.** На *Calystegia sepium*.

\* 3. *Euspermophagus canus* Baudi.

Baudi, 1886a : 108, 110; Baudi, 1887 : 470, 472.

Все тело в очень густых, равномерно расположенных, одноцветных, желто-серых или желто-белых волосках, скрывающих скульптуру поверхности. Голова продолговатая, сверху выпуклая, очень густо мелкоточечная.

Усики у самок достигают задних углов переднеспинки, у самцов явственно заходят за них. Переднеспинка сильно поперечная, не менее чем в  $1\frac{1}{2}$  раза шире своей длины, сверху равномерно выпуклая, с закругленно и слабо суженными кпереди боками, очень густо мелкоточечная. Щиток треугольный, с острой вершиной. Надкрылья едва длиннее общей ширины плеч, с тонкими точечными бороздками и плоскими промежутками между ними; промежутки покрыты мелкими и густыми точками. Пигидий поперечный, очень сильно выпуклый, густо мелкоточечный. Передние и средние ноги тонкие, задние бедра широкие, плоские, голени с продольными киями, с желто-красными вершинными шпорами. Длина 2.2—2.6 мм.

**Распространение.** СССР: равнинные области и горы Средней Азии. Китай на восток до Нань-Шаня, северный Иран (Горган).

\* 4. *Euspermophagus glabratus* Gyll.<sup>1</sup>

Gyllenhal, 1839 : 141.

Тело, ноги и усики частично кирпично-красные. Верх в очень редких, мало заметных волосках, матовый. Пигидий и нижняя сторона тела в густых желто-серых волосках. Надкрылья с глубокими, равномерно углубленными бороздками. Переднеспинка в чрезвычайно тонкой, однообразной пунктировке, без явственных крупных точек. 5—10-й членики усиков у самцов удлиненные, в  $1\frac{1}{2}$  раза длиннее своей ширины. Задние голени относительно узкие, к вершине слабо расширенные. Задние тазики с очень нежной и тонкой мелкой пунктировкой и со сравнительно небольшими, очень редкими, более крупными точками. Шпоры задних голеней желтовато-красные. Длина 2.8 мм.

**Распространение.** СССР: Крым (южный берег).

\* 5. *Euspermophagus turanicus* Lukjanovitsh et Ter-Minassian, sp. nov.

Тело очень широкое, короткое. Окраска черная, без металлического блеска. Надкрылья довольно густо покрыты серо-белыми или коричневыми волосками, образующими несколько пятен и нерезких волосяных поперечных перевязей. Пигидий в густых светло-серых волосках, с двумя коричневыми пятнами. Задние тазики отчасти в светлых волосках, таких же, как и стерниты. Голова густо мелкоточечная. Глаза с неглубокой вырезкой. Усики доходят до середины тела, членики их продолговатые. Переднеспинка сильно поперечная; диск ее слабо выпуклый в передней половине, густо покрыт очень мелкими точками. Надкрылья не длиннее общей ширины плеч, с тонкими точечными бороздками и плоскими промежутками между ними. Пигидий широкий, к вершине слабо выпуклый. Внешний край основания 10-й бороздки на надкрыльях (под плечевым бугорком) килевидно приподнят. Длина 2.6 мм.

**Распространение.** СССР: Западный Тянь-Шань (хребет Каржантау, 1937 г., В. Обухова, 1 ♂).

\* 6. *Euspermophagus variolosopunctatus* Gyll.

Gyllenhal, 1833 : 110; Küster, 1849 : № 53; Allard, 1868 : 86; Allard, 1869 : 326; Abeille de Perrin, 1888 : 86; Seidlitz, 1891b : 750; Faucounet, 1892 : 430; Bedel, 1901 : 354, 366; Schilsky, 1905,

<sup>1</sup> Указания Шильского (Schilsky, 1905) на завозное происхождение в Крыму этого вида сомнительно. Вероятнее, этот вид является крымским эндемиком и, возможно, развивается на одном из эндемичных видов *Convolvulus*.

№ 5 : D. — var. *albipilis* Chobaut, 1898 : 87. — var. *maculatus* Schilsky, 1905 : D.

Экология. Zacher, 1952 : 468.

Тело широкое, черное или черно-синее, в очень тонких, темных, почти черных волосках, кажется почти голым, редко с очень неясными светлыми пятнами. Пигидий с тремя светлыми волосяными пятнами на основании и узкой срединной полоской из таких же волосков; остальная часть пигидия в темных, равномерно расположенных, редких волосках. Голова сверху выпуклая, густо покрыта довольно крупными точками, с тонким килем посередине. Усики у самок едва заходят за плечи, у самцов достигают середины надкрылий; членики их начиная с 6-го слабо поперечные. Переднеспинка не менее чем в  $1\frac{1}{2}$  раза шире своей длины, с явственно выпуклым диском, со слабыми небольшими вдавлениями по обеим сторонам середины, покрыта двойной точечностью, очень густой, мелкой и редкой, более крупной, особенно сгущенной по бокам переднеспинки близ задних углов. Щиток небольшой, треугольный. Надкрылья не длиннее или едва длиннее общей ширины плеч, с тонкими точечными бороздками, слегка изогнутыми ко шву, с широкими плоскими промежутками, покрытыми очень густыми и мелкими точками. Пигидий значительно шире своей длины, покрыт двойной точечностью; крупная точечность также густая. Низ в довольно густых и крупных точках. Пенис в вершинной трети очень резко суженный и сильно заостренный. Длина 2.6—3.2 мм.

Распространение. СССР: Кавказ. Восточное Средиземноморье.

Экология. В качестве кормового растения Цахер (Zacher, 1952) указывает *Convolvulus arvensis*.

#### \* 7. *Euspermophagus küsteri* Schilsky.

Schilsky, 1905 : G. — *variolosopunctatus* Küster, 1849 : 53; Baudi, 1886a : 108, 109; Baudi, 1887 : 470, 471; Seidlitz, 1891b : 750. — var. *pubiventris* Baudi, 1886a : 110; Baudi, 1887 : 471; Schilsky, 1905 : D.

Экология. Zacher, 1952 : 468.

Тело крупное, черное, без металлического блеска. Верх покрыт однородными, тонкими и не густыми, серебристо-серыми волосками, без пятен и перевязей. Пигидий равномерно покрыт тонкими, однообразными волосками. Голова сверху выпуклая, густо мелкоточечная, без кила посередине. Усики у самок доходят до первой трети надкрылий, у самцов — ближе к середине надкрылий; членики усиков начиная с 5-го слабо поперечные. Переднеспинка не менее чем в  $1\frac{1}{2}$  раза шире своей длины, с явственно, но не сильно выпуклым диском, вся густо мелкоточечная. Точки на переднеспинке расположены неравномерно, крупные значительно сильнее сгущены у боковых краев, более редкие и мелкие, часто малозаметные, — посередине. Надкрылья не длиннее общей ширины плеч, с правильными точечными бороздками и плоскими промежутками между ними, довольно густо покрытыми мелкими точками. Пигидий широкий, явственно шире своей длины, с сильно выпукло подогнутой вершиной, весь в густой двойной точечности. Вершины задних голеней с желто-красными шпорами. Длина 2.2—3.8 мм.

Распространение. СССР: Кавказ, Крым, равнинные и предгорные области Средней Азии. Южная Европа, северная Африка.

Экология. На *Convolvulus arvensis*, *Calystegia sepium*, *Centaurea iberica*.

Очень похож на *E. sericeus* Geoffr., от которого отличается желто-красными шпорами и обычно значительно более крупной величиной.



\* 8. *Euspermophagus caucasicus* Baudi (рис. 207).

Baudi, 1886a : 108, 111; Baudi, 1887 : 470, 472; Schilsky, 1905 : D.

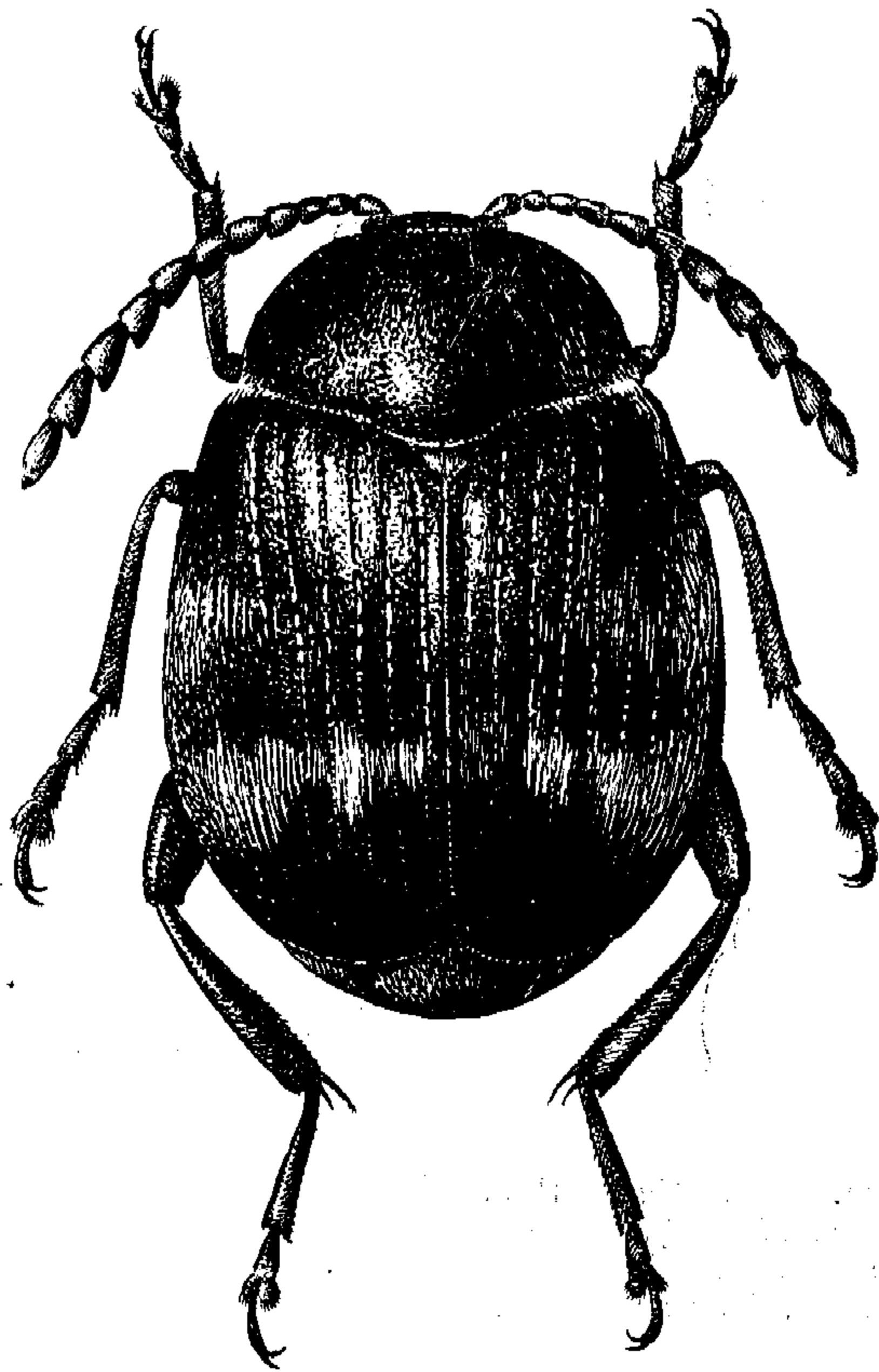
Верх тела темно-бронзовый, металлически-блестящий, надкрылья с двумя поперечными перевязями из светлых волосков; такие же волоски образуют пятна на основании нечетных промежутков между бороздками надкрылий и на диске переднеспинки. Пигидий неравномерно покрыт коричневатосерыми и серыми волосками, обычно с узкой волосистой линией посредине. Голова спереди глаз коротко треугольная, за глазами с явственным, но неглубоким вдавлением, слегка выпуклая, очень густо мелкоточечная. Усики, начиная с 5-го членика, пильчатые; членики их не поперечные. Переднеспинка явственно более чем в  $1\frac{1}{2}$  раза шире своей длины, с заметной продольной выпуклостью посредине, густо мелкоточечная; более крупные точки сконцентрированы на боках переднеспинки. Надкрылья едва длиннее общей ширины плеч, с тонкими точечными бороздками и плоскими, густо мелкоточечными промежутками. Пигидий выпуклый, шире своей длины, у самцов сильно подогнут книзу, сверху не виден. Задние голени относительно узкие, к вершине, расширяющиеся. Задние тазики с едва заметной, очень тонкой основной пунктировкой и немногочисленными одиночными, более крупными точками. Длина 1.5—2.0 мм.

Распространение. СССР: Закавказье (Нахичеванская АССР), Средняя Азия (от Туркмении на восток до среднего течения Сыр-Дарьи, западного Тянь-Шаня и Ферганского хребта).

\* 9. *Euspermophagus japonicus* (Schilsky) — Соевая зерновка.

Schilsky, 1906 : № 94.

Тело коротко овальное, верх в коричневых волосках, надкрылья с неясными и немногочисленными мелкими светлыми пятнами. Переднеспинка без пятен. Голова крупная, за глазами заметно выпуклая, очень густо покрыта довольно крупными точками. Усики у самок доходят до середины тела, у самцов значительно заходят за нее; членики усиков сильно удли-

Рис. 207. *Euspermophagus caucasicus* Baudi.

ненные, 5—10-й членики в  $1\frac{1}{2}$  раза длиннее своей ширины (рис. 208). Переднеспинка не менее чем в  $1\frac{1}{2}$  раза шире своей длины, с равномерно выпуклым диском и двойной точечностью, причем более мелкая точечность крупнее, чем у предыдущих видов; крупные точки удлиненной формы, особенно густо сконцентрированы в основной половине и по бокам переднеспинки. Надкрылья менее чем на  $\frac{1}{4}$  длиннее общей ширины плеч, с довольно резкими точечными бороздками и плоскими, слабо морщинистыми промежутками между ними.

На промежутках имеется один ряд небольших точек. Пигидий у самцов выпуклый лишь в вершинной трети; значительная часть его видна при осмотре сверху. Лишь 5-й стернит с вырезкой, остальные стерниты в средней части не укорочены. Задние голени вдоль наружной стороны без продольного киля; наружный край их внутренней стороны не мелкозубчатый, гладкий, килевидный. Шпоры задних голеней красные, на вершине усеченные, заканчивающиеся несколькими мелкими шипиками. Задние тазики с явственной двойной пунктировкой; крупные точки отчетливые, но очень неглубокие, пупочные. Длина 2.9—3.4 мм.

Распространение. СССР: Приморский край. Япония.

\* 10. *Euspermophagus complectus*

Sharp.

Sharp, 1886: 37.

Тело очень короткое и широкое, покрыто коричневатыми тонкими волосками, местами с неясными светлыми пятнами. Голова за глазами выпуклая, с явственным срединным килем, очень густо мелкоточечная, наличник грубо

крупноточечный. Усики у самцов и самок доходят до задних углов переднеспинки или лишь едва заходят за них; членики их продолговатые (рис. 209). Переднеспинка очень короткая, глубоко двувыемчатая, с боками до середины почти параллельными, впереди сильно конически суженными, довольно равномерно покрыта двойной точечностью. Надкрылья лишь немного длиннее общей ширины плеч, от плеч слегка сужены назад, с тонкими точечными бороздками и широкими, плоскими, точечно-морщинистыми промежутками между ними. Пигидий самцов очень сильно выпуклый, его вершинная половина расположена по отношению к базальной части под углом в  $45^\circ$ ; вершина его глубоко вдается в вырезку 5-го стернита; против этой вырезки 2—4-й стерниты посредине сильно укорочены, почему вершина пигидия почти прилегает к заднему краю 1-го стернита; при осмотре сверху пигидий не виден. Задние тазики почти с однородной точечностью; одиночные крупные точки слабо заметны среди основной мелкой, но довольно грубой точечности. Шпоры задних голеней массивные, темно-красные, относительно короткие, различной длины. Задние голени вдоль

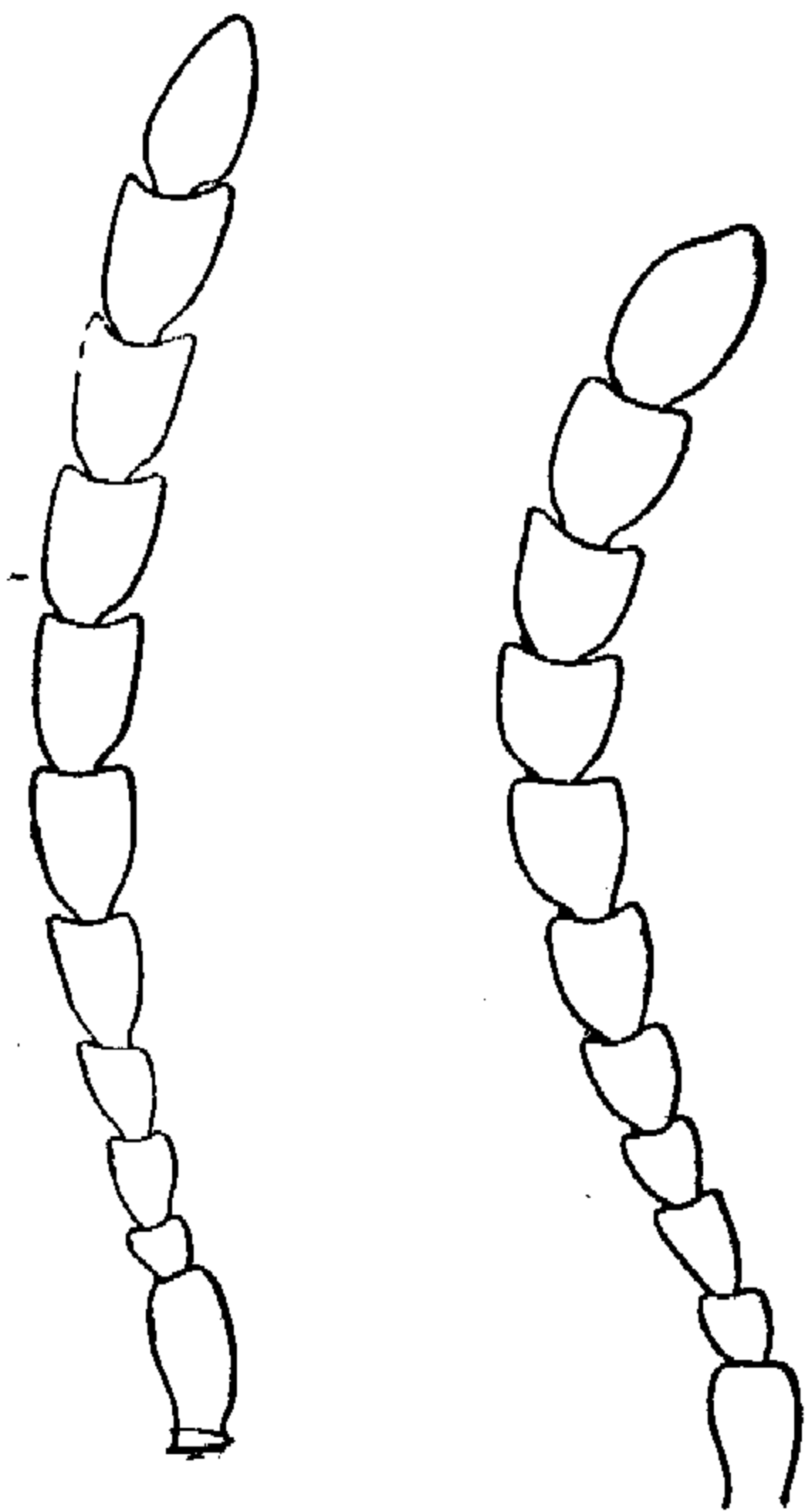


Рис. 208. *Euspermophagus japonicus* (Schilsky). Усик.

Рис. 209. *Euspermophagus complectus* Sharp. Усик.

наружной стороны с блестящим килем, наружный край их внутренней стороны мелкозубчатый. Длина 2.0—2.9 мм.

Распространение. СССР: Приморский край. Япония.

\* 11. *Euspermophagus eous* Lukjanovitsh et Ter-Minassian, sp. nov.

Тело коротко овальное. Надкрылья в темных и светлых, серо-белых волосках, образующих неясные крупные пятна; на надкрыльях обычно преобладают светлые волоски. Голова широкая, густо покрыта очень мелкими точками. Усики у самцов доходят до середины тела, усики у самок едва заходят за задние углы переднеспинки. Переднеспинка не менее чем в  $1\frac{1}{2}$  раза шире своей длины, сверху равномерно выпуклая, по бокам выпукло закругленная, густо покрыта очень мелкими точками; бока ее, кроме того, довольно густо покрыты более крупными точками. Такие же крупные, но более редкие точки, покрывают основание и диск переднеспинки. Надкрылья менее чем на  $\frac{1}{4}$  длиннее общей ширины плеч, с очень тонкими линейными точечными бороздками и широкими плоскими, густо точечными промежутками. Пигидий у самцов умеренно выпуклый, его вершинная треть подогнута книзу и вдается в относительно неглубокую вырезку 5-го стернита; 2—4-й стерниты посредине не укорочены, при осмотре же сверху пигидий самцов отчасти виден. Задние тазики с очень нежной, едва заметной тонкой пунктировкой, с немногочисленными отчетливыми, более крупными точками. Шпоры задних голеней тонкие, желто-красные, почти одинаковой длины. Задние голени вдоль наружной стороны без блестящего киля; наружный край их внутренней стороны мелкозубчатый. Длина 1.3—2.0 мм.

Распространение. СССР: Приморский край (Виноградовка, 17 V 1929, 1 ♀; Седанка, 27 VII 1923, Емельянов, 4 ♀♀, 2 ♂♂).

#### 10. Род ZABROTES HORN

Н о г н, 1885 : 156; Z а с h e r, 1930 : 237.

Тип рода — *Zabrotus cruciger* Horn из Северной Америки.

Тело широкое, коротко овальное, более или менее густо покрыто волосками, надкрылья часто с пятнами или перевязями. Голова позади явно выступавших глаз с заметной шеевидной перетяжкой. Усики узкие, тонкие, по длине почти равны телу, пильчатые. Щиток узкий. Надкрылья в отдельности закруглены на вершине. Пигидий выпуклый. Передние тазики конические, средние широко расставленные, задние широкие. Брюшко короткое, длина его меньше ширины тазиков; первый и последний сегменты немного длиннее. Лапки как у *Bruchus*; коготки простые, передние и средние голени без шпор, задние голени с двумя длинными подвижными шпорами и с мелкими шипиками на внутренней стороне.

Всего к этому роду относится около 10 видов из Северной и Центральной Америки.

##### 1. *Zabrotus subfasciatus* Boh. Бразильская бобовая зерновка.

В о h e m a n, 1833 : 111; L u c a s, 1858 : XXVIII; A l l a r d, 1868 : 87; D e s a u x, 1890 : 12. — *musculus* V o h e m a n, 1833 : 112.

Экология. Z а с h e r, 1927 : 131; Z а с h e r, 1930 : 236—277, 296—384; Z а с h e r, 1933 : 481—486; Z а с h e r, 1952 : 468.

Тело широко овальное, все в густых белых и желтовато-коричневых волосках. Светлые волоски образуют поперечную перевязь за серединой

надкрылий. Голова небольшая, лоб выпуклый, с тонким килем посредине. Усики у самцов тонкие, длинные, явственно заходят за середину надкрылий, пильчатые, первые два членика их желтовато-красные; членики усиков удлиненные, значительно длиннее своей ширины. Переднеспинка немного менее чем в  $1\frac{1}{2}$  раза шире своей длины, с равномерной полукругло выпуклыми боками, суженными кпереди, с сильно двувыемчатым основанием, сверху с неясной поперечной перевязью из светлых волосков. Щиток небольшой, полукруглый. Надкрылья не длиннее общей ширины плеч, от плеч слегка расширены кзади, с довольно глубокими, не точечными бороздками и широкими, густо точечными промежутками между ними. Пигидий широкий, значительно шире своей длины, выпуклый, с двумя черными пятнами. Задние голени с двумя желтовато-красными зубцами.

**Распространение.** Происходит из тропической Америки, завезен в Северную Америку, на Гавайские острова, в северную и южную Африку, тропическую Азию и Европу (Англия, Франция, Италия, юго-западная Венгрия, Австрия, Германия). Бывал обнаружен при карантинной экспертизе импортных семян в СССР. В Европе известен лишь как амбарный вредитель.

**Экология.** Развивается в семенах бобов гороха, фасоли, а также *Vigna sinensis*, *Dolichos lablab*, *D. sesquipedalis* и других тропических бобовых.