

А. Г. Кирейчук

**НОВЫЕ ТАКСОНЫ ЖУКОВ-БЛЕСТЯНОК**

**(COLEOPTERA, NITIDULIDAE)**

**ВОСТОЧНОГО ПОЛУШАРИЯ (ЧАСТЬ I)**

**OMOSITA NEARCTICA SP. N.,**

**ВИКАРИРУЮЩИЙ С ПАЛЕАРКТИЧЕСКИМ O. COLON (L.)**

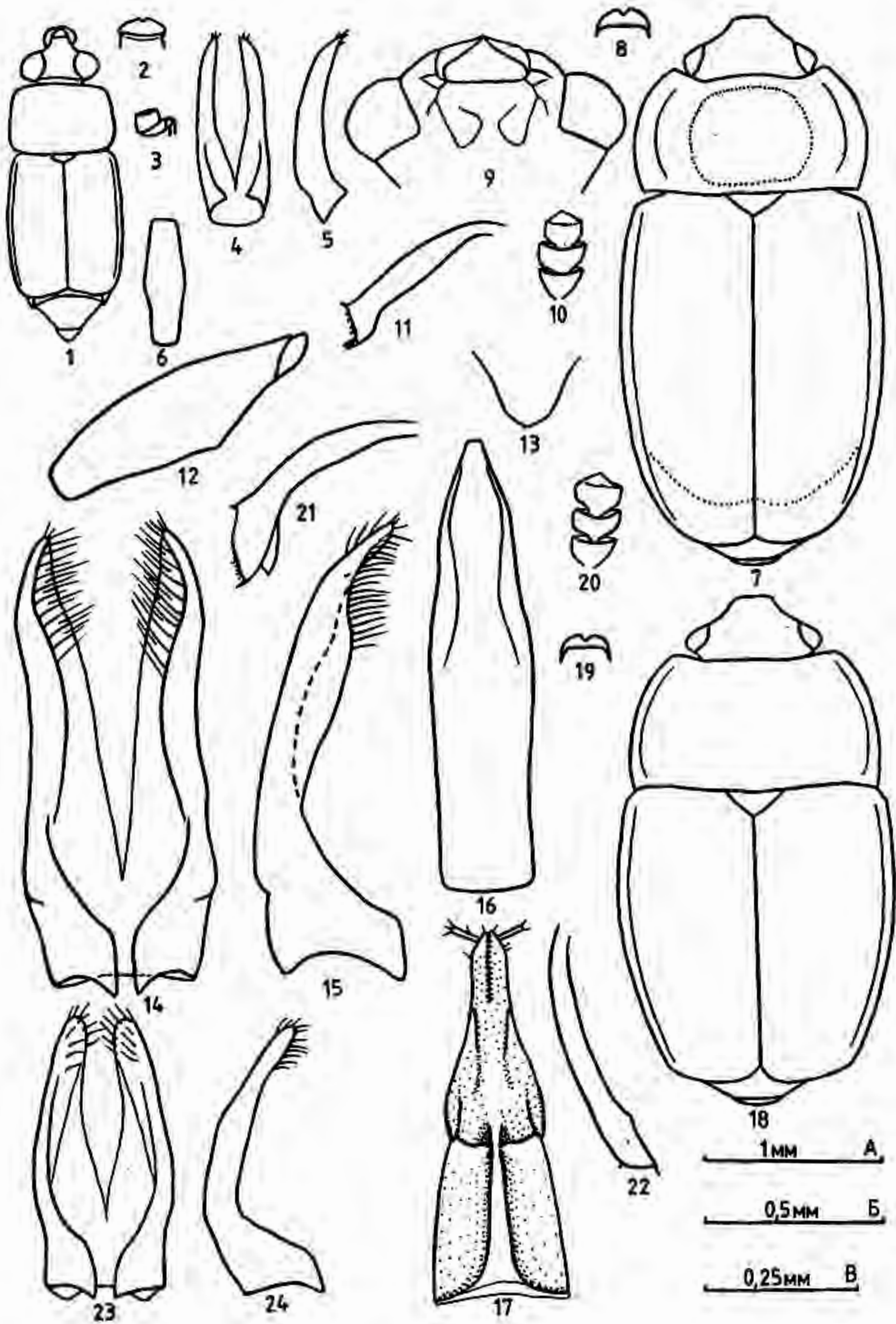
Исследования богатейших коллекций Зоологического института АН СССР (в дальнейшем — ЗИН) и других крупнейших коллекций мира, включая изучение типовых серий ранее описанных видов, позволили подготовить серию статей с описанием новых родов, подродов и видов, и с необходимыми замечаниями по системе семейства.

Для указания мест хранения изученных экземпляров жуков в I части используются следующие сокращения: ЗМ — Зоологический музей Московского университета; BM — British Museum (Natural History), London; IP — Institut f. Pflanzenschutzforschung, Eberswalde-Finow; LU — Zoological Museum at the Lund University; MAK — Zoologisches Forschungsinstitut u. Museum Alexander Koenig, Bonn; MHU — Museum f. Naturkunde an der Humboldt-Universität, Berlin, DDR; MCG — Museo Civico di Storia Naturale, Genova; MNHN — Muséum National d'Histoire Naturelle, Paris; MRAC — Musée Royal de l'Afrique Centrale, Tervuren; MU — Zoological Museum at the Manchester University; SF — Senckenberg Natur-Museum, Frankfurt a. M.; TM — Természettudományi Múzeum, Budapest.

Я искренне признателен коллегам, без помощи которых подготовка этой работы была бы невозможной, особенно П. Базилевскому (P. Basilewsky, MRAC), М. Е. Бекчесу (M. E. Bacchus, BM), Н. Берти (N. Berti, MNHN), П. Бринку (P. Brink, LU), Р. Даниельсону (R. Danielson, LU), Ж. Деселлю (J. Decelle, MRAC); К. Джонсону (C. Johnson, MU), Л. Дикману (L. Dieckmann, IP), О. Кабакову, З. Касабу (Z. Kaszab, TM), Н. Б. Никитскому (ЗМ), Р. Дж. У. Олдриджу (R. J. W. Aldridge, BM), Р. Поджи (R. Poggi, MCG), М. Улигу (M. Uhlig, MHU), Ф. Хике (F. Hieke, MHU), Р. цур Штрассену (R. zur Strassen, SF).

***Erigaea (Naptoncurina) facetata* Kirejtshuk, sp. n. (рис. 1—6)**

Голотип (самец). Длина 1.7, ширина 1.3, высота 0.3 мм. Сверху немного, а снизу сильно уплощен; рыжий с черными глазами из очень крупных фасеток; со слабым жирным блеском; верх с едва заметными, редкими и короткими желтоватыми волосками, а низ несколько гуще и отчетливее опушен. Голова слегка длиннее расстояния между глазами, едва выпуклая; ее поверхность с маленькими точками, более чем вдвое меньшими, чем фасетки глаз,



интервалы между ними значительно меньше 1 диаметра точки, с крайне густой и тонкой, рельефной микроскульптурой. Длина усиков немного меньше ширины головы, их булава составляет примерно 1/3 общей длины усиков, на 2/3 длиннее ширины; 3-й членик значительно длиннее 4-го и намного короче 2-го. Переднеспинка с равномерно выпуклыми боками и чрезвычайно узко окантованными краями; ее поверхность сходна с таковой на голове, но промежутки между точками больше или равны диаметру точки. Надкрылья с умеренно отогнутыми боками и слабо развитыми плечевыми бугорками; их поверхность такая же, как на переднеспинке, но к вершинам пунктировка становится менее выраженной. Пигидий с широко поперечно обрезанной вершиной; его поверхность как на вершинах надкрылий. Нижняя поверхность почти так же пунктирована, как вершины надкрылий и пигидий, но интервалы между точками (особенно на заднегруди) с сильно сглаженной микроскульптурой. Расстояние между средними тазиками немного больше, а расстояние между задними — в 2.5 раза больше расстояния между передними. Отросток переднегруди у поперечно закругленной вершины втрое шире, чем между передними тазиками. Задний край заднегруди между тазиками дуговидно выемчатый. Последний стернит брюшка с широко закругленной вершиной. Голени умеренно узкие, едва и равномерно расширенные к вершинам, где они только на 1/3 уже булав усиков. Бедра на 2/3—4/5 шире передних голеней. Передняя лапка на 1/2 уже передней голени, а средние и задние — еще уже. Эдеагус слабо склеротизован.

Самка. Длина 1.5—1.7 мм. Отличается только заостренной вершиной пигидия и узко закругленной вершиной последнего стернита брюшка. Обе изученные самки довольно блестящие, только со следами микроскульптуры как сверху, так и, особенно, снизу.

Материал. Голотип (самец, МНУ): о. Минданао, «Philippinen, Mindanao, Butuan, leg. Böttcher, 4.6.1915»; 2 паратипа (самки, ЗИН): Вьетнам, хр. Тамдао, Шонзуонг, долинное низкогорье, 20.02.1962, О. Кабаков.

Диагноз. *E. (H.) facetata* sp. n. хорошо отличается от всех представителей подрода *Haptoncurina* Jelinek, 1977, stat. n. Чрезвычайно узким телом и очень крупными глазами, а также строением эдеагуса.

К подроду *Haptoncurina* должны относиться, кроме *E. (H.) motschulskyi* Reitter, 1873 и *E. (H.) facetata* sp. n., также *E. (H.) gestroi* Grouvelle, 1906, comb. n. и, по-видимому, *E. (H.) reflexicollis* Motschulsky, 1863, который согласно лектотипу отличается от других

#### Рис. 1—24. Виды рода *Epuraea*

1—6 — *E. (Haptoncurina) facetata* sp. n.; 7—17 — *E. (Epuraea) polina* sp. n.; 18—24 — *E. (E.) zurstrasseni* sp. n. 1, 7, 18 — тело сверху (7 — с очертанием рисунка); 2, 8, 19 — передний край головы; 3 — лабиальный щупик; 9 — нижняя поверхность головы; 10, 20 — булава усиков; 11, 21 — средняя голень самца; 12 — заднее бедро самца; 22 — задняя голень самца; 4, 14, 23 — тегмен снизу; 5, 15, 24 — тегмен сбоку; 6, 16 — пенне сверху; 13 — вершина пигидия самки; 17 — яйцеклад снизу.

Масштабы: А — к рис. 1, 7, 18; Б — к рис. 2, 8—13, 19—22; В — к рис. 4—6, 14—17, 23, 24.

видов подрода широким телом с плоской крупно пунктированной и блестящей переднеспинкой. Лектотип (самец, ЗМ) «*Erigaea reflexicollis* Motsch. Ind. or. Seyl.» обозначен в коллекции И. Елинеком, но до сих пор не опубликован. Лектотип (самец, МСГ) и паралектотипы МСГ), обозначаемые здесь, *E. (H.) gestroi* comb. n.: «N. Guinea ter. Каракара, Mag. Quigno 1891, L. Logia», а также не вошедшие в типовую серию экземпляры с такой же этикеткой отличаются от экземпляров близкого к нему *E. (H.) motschulskyi* более короткими надкрыльями и блестящей переднеспинкой с отчетливой пунктировкой, а так же, как и от остальных видов подрода, суженной вершиной ствола пениса.

***Erigaea (Erigaea) polina* Kirejtshuk, sp. n. (рис. 7—17)**

Г о л о т и п (самец). Длина 3.1, ширина 1.5, высота 1.0 мм. Умеренно выпуклый сверху и снизу; коричневый, почти каштановый, диск переднеспинки, вершина брюшка, пигидий и стерниты брюшка значительно затемнены; верх со слабым жирным блеском; умеренно густо покрыт довольно тонкими, прилегающими, умеренно контрастными желтовато-серыми волосками, длина которых немного превышает расстояние между их корнями. Голова не длиннее расстояния между глазами, с выемками у мест прикрепления усиков. Усики немного длиннее ширины головы, их булава составляет 0.3 общей длины усиков; 2-й и 3-й членики равны по длине, 5-й — немного короче каждого из них, а 4-й — еще короче. Бока переднеспинки отогнуты на ширину скапуса, а бока надкрылий уже отогнуты, но более чем на ширину 2-го членика усиков. Анальный склерит довольно далеко выступает за поперечную вершину пигидия. Расстояние между средними тазиками едва меньше, а расстояние между задними — примерно в 2.5 раза больше расстояния между передними. Отросток переднегруди умеренно сильно изогнут перед полукругло обрезанной вершиной, которая вдвое шире, чем отросток между тазиками. Задний край заднегруди между тазиками почти угловидно выемчатый. Последний стернит брюшка с едва заметными выемками по бокам от середины его заднего края. Передняя голень на 1/6 уже булав усиков, средняя — в наиболее широком месте едва шире, а задняя — немного уже передней. Передние и средние бедра на 3/4, а задние — более чем вдвое шире соответствующих голеней. Передние лапки на 1/4, а средние и задние — более чем вдвое уже соответствующих голеней, коготки простые. Поверхность головы и переднеспинки с не вполне отчетливыми точками, примерно равными фасеткам глаз, интервалы между ними 1/2—2/3 диаметра точки, с несколько сглаженной и густой микроскульптурой. Поверхность надкрылий с более мелкими и более редкими точками, а промежутки между ними — с густой сетчатой микроскульптурой. Низ с более короткими волосками; заднегрудь примерно так же пунктирована, как переднеспинка и голова, а остальные стерниты — как надкрылья. Эдеагус, особенно тегмен, сильно склеротизован.

С а м к а. Пигидий с оттянутой и заостренной, несколько отогнутой кверху вершиной, а последний стернит брюшка с широко за-

кругленной вершиной. Передние лапки вдвое уже передних голеней. Яйцеклад слабо склеротизован.

**Изменчивость.** Длина 3.0—3.8, ширина 1.5—1.8 мм. Затемненные участки часто почти черные, а их очертания довольно изменчивы. У крупного паратипа (29.5.46) пунктировка значительно крупнее и очень поверхностная, а ноги немного светлее основной окраски. Экземпляры из Дарджилинга светлее (рыжие), с едва затемненным диском переднеспинки и вершинами надкрылий, а также с почти черной булавой усиков, а ствол пениса короче и менее сужен к вершине.

**Материал.** Голотип (самец, SF) и 4 паратипа (SF, ЗИН): Китай, Фуцзянь, «Kuatun, Fukien, China, 2.5.46, Tshung Sen»; 1 паратип (SF): там же, «29.5.46, Tshung Sen»; 2 паратипа (TM, ЗИН): Индия, Западный Бенгал, Дарджилинг, «Lopchu, leg. Су. Торал, 20.X.1967». Дополнительный материал. 1 самка (SF): Фуцзянь «Fukien...5.4.46, Tshung Sen» довольно сходен с *E. polina* sp. n., но вершина ее пигидия широко закруглена, задние бедра простые, а ноги в целом тоньше, переднеспинка заметно уже, с 2 овальными углублениями, как у видов *Omosita* Eg. и *Epurageanella* Crotch. (почти нет сомнений в том, что эта самка относится к еще неопisanному виду).

**Диагноз.** Форма заднего бедра обоих полов в сочетании с остальными признаками позволяет хорошо диагностировать *E. polina* sp. n. Этот вид, вероятно, наиболее сходен с *E. subochracea* Grouvelle, 1903, но его тело стройнее, с более длинной переднеспинкой (сильно уплощенной и с широко отогнутыми боками), затемненной и длинной булавой усиков.

### ***Epuragea (Epuragea) zurstrasseni* Kirejtshuk, sp. n. (рис. 18—26)**

**Голотип** (самец). Длина 2.8, ширина 1.5, высота 0.8 мм. Умеренно уплощенный сверху и снизу; светло-коричневый, с затемненной булавой усиков; не сильно блестящий; верх и низ с негустыми, прилегающими, умеренно контрастными, желтоватыми волосками. Голова короче расстояния между глазами, уплощенная. Усики едва длиннее ширины головы, их булава составляет примерно 3/7 общей длины усиков; 2-й, 4-й и 5-й членики равной длины, а 3-й немного длиннее. Переднеспинка уплощена, с широко отогнутыми боками. Бока надкрылий плавно ниспадают к умеренно широко отогнутым краям. Из-под почти поперечной вершины пигидия немного выступает анальный склерит. Усиковые бороздки отчетливо отграничены снаружи и изнутри, довольно длинные, наименьшее расстояние между ними примерно вдвое больше расстояния между передними тазиками. Расстояние между средними тазиками примерно вдвое, а расстояние между задними — в 2.5 раза больше расстояния между передними. Задний край заднегруди между тазиками едва выемчатый. Вершина последнего стернита брюшка с едва заметными выемками по бокам от середины. Передняя голень довольно сильно дуговидно изогнута, почти такая же широкая, как булава усиков, средняя и особенно задняя голени уже. Бедра простые, переднее — на 3/4, среднее — почти в 2.5 раза, а заднее —

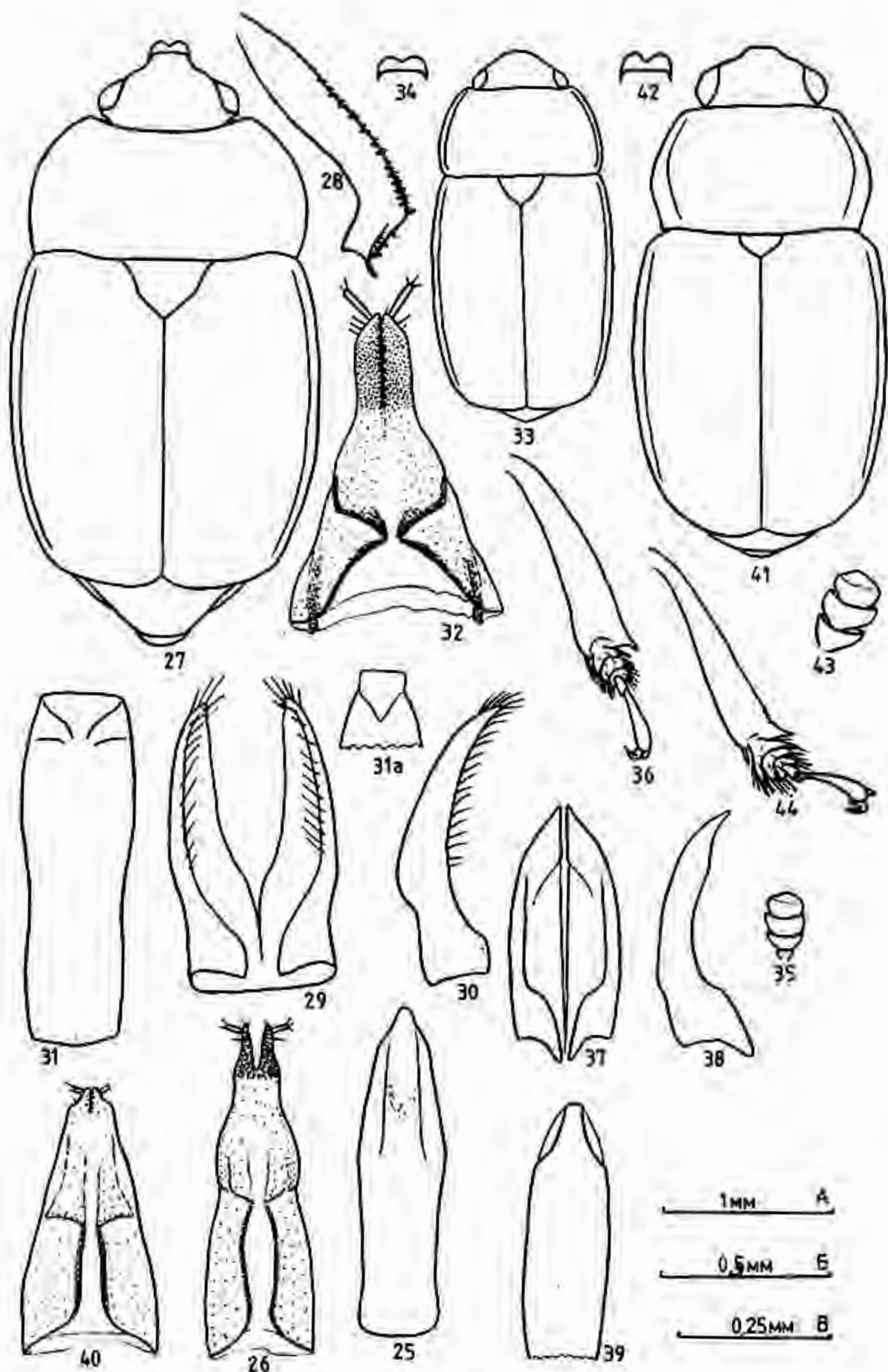


Рис. 25—44. Виды рода *Epuraea*

25, 26 — *E. (Epuraea) zurstrasseni* sp. n.; 27—32 — *E. (Micrurula) accurata* sp. n.; 33—40 — *E. (M.) potaninorum* sp. n.; 41—44 — *E. (M.) tshistyakovae* sp. n. 27, 33, 41 — тело; 34, 42 — передний край головы; 35, 43 — булава усиков; 36, 44 — передние голень и лапка самца; 28 — средняя голень самца; 29, 37 — термен снизу; 30, 38 — термен сбоку; 25, 31, 39 — пенис сверху; 31a — вершина пениса паратипа из Фуцзяня (МАК); 26, 32, 40 — яйцеклад снизу.

Масштабы: А — к рис. 27, 33, 41; Б — к рис. 35, 43; В — к рис. 25, 26, 28, 32, 36, 40, 44.

втрое шире соответствующих голеней. Передние лапки почти такие же широкие, как передняя голень, а средние и задние — на  $2/3$  уже. Верхняя поверхность отчетливо пунктирована крупными поверхностными точками, в 1.5—2.0 раза превышающими фасетки глаз, интервалы между точками примерно равны  $1/2$  диаметра точки, с очень густой, тонкой и довольно сглаженной микроскульптурой; на голове и пигидии пунктировка немного гуще и тоньше, а на пигидии микроскульптура заметно рельефнее. Середина заднегруди с отчетливыми точками, равными фасеткам глаз, а промежутки между ними 1.5—2.0 диаметра точки, гладкие и блестящие; остальная нижняя поверхность с менее отчетливыми и более редкими, часто очень поверхностными точками, а микроскульптура между ними рельефная, очень густая и тонкая. Эдеагус умеренно склеротизован.

**Самка.** Пигидий с далеко оттянутой назад и широко закругленной вершиной, а вершина последнего стернита брюшка значительно уже и почти поперечная. Ширина передних лапок примерно  $2/3$  ширины передней голени. Яйцеклад несильно склеротизован.

**Изменчивость.** Длина 2.6—3.6, ширина 1.3—1.7 мм. Пунктировка надкрылий иногда крупнее, чем на переднеспинке, а у самого маленького паратипа (15.6.46) она крупнее и значительно реже, с интервалами между точками примерно 1 диаметр точки, а вершина пигидия этого экземпляра (самки) не оттянута назад и шире, а последний стернит брюшка короче и шире.

**Материал.** Голотип (самец, SF) и 2 паратипа (SF, ЗИН): Китай, Фуцзянь, «Kuatun, Fukien, China, 3.6.46, Tshung Sen»; 1 паратип (ЗИН): там же, «5.4.46, Tshung Sen»; 1 паратип (SF): там же, «15.6.46, Tshung Sen».

**Диагноз.** *E. (E.) zurstrasseni* sp. n. очень близок к *E. birmanica* Grouvelle, 1892, отличаясь от него формой средней и задней голеней самца, более длинным и более узким к вершине пигидием самки, а также строением гениталий, особенно раздвоенной вершиной яйцеклада.

### ***Erigaea (Micrurula) accurata* Kirejtshuk, sp. n. (рис. 27—32)**

Длина 3.0—3.4 (голотипа 3.3), ширина 1.7—1.8, высота 0.9—1.0 мм. Довольно выпуклый; рыжий с черными глазами; верх с очень слабым блеском, с довольно густыми и длинными, весьма контрастными, золотистыми волосками, длина которых почти в 1.5 раза превышает расстояние между корнями волосков на надкрыльях. Переднеспинка сравнительно уплощенная, с почти неотогнутыми боками, ее задние углы сильно оттянуты назад. Усиковые бороздки почти не выражены (как у *E. (M.) commutata* Grouvelle, 1912). Длина надкрылий отчетливо превышает их совместную ширину. Поверхность головы с неотчетливыми точками, примерно равными фасеткам глаз, а интервалы между ними кажутся меньшими, чем 1 диаметр точки, с очень густой и тонкой микроскульптурой; поверхность переднеспинки и надкрылий с точками в 1.5 раза боль-

шими, а промежутки между ними меньше, с немного сглаженной микроскульптурой. Усики едва короче ширины головы, их булава едва меньше 1/3 общей длины усиков, в 1.5 раза длиннее ширины. Расстояние между задними тазиками более чем вдвое превышает расстояние между передними и средними и в 1.5 раза больше ширины булав усиков. Передние лапки самца примерно на 1/5 уже передней голени. Вершина пигидия самца очень широко закруглена, а самки — сравнительно узко закруглена. Гениталии обоих полов слабо склеротизованы.

Материал. Голотип (самец, МНУ) и 1 паратип (самка, ЗИН): Япония, «Japan, Nagi, Hiller», «59079», «Franzel», «*Micruria japonica* n. sp.»; 1 паратип (ВМ): Китай, Фуцзянь, «Fochow, 1926—37, M. S. Yang»; 1 паратип (МАК): там же, «Kuatun (2300 m), 27.40 n. Br.— 117.40 ö. L., J. Klapperich, 8.4.1938», «*intermedia* sp. n., det. Rehnann, 1947».

Диагноз. *E. (M.) accurata* sp. n. очень близок к *E. commutata* и *E. (M.) curvipes* Hisamatsu, 1961, отличаясь от обоих суженной у задних углов переднеспинкой, отчетливой пунктировкой верха и строением гениталий, а от первого — также закругленными боками надкрылий, а от второго — длинными надкрыльями.

#### ***Erigaea (Micrurula) lisa* Kirejtshuk, sp. n.**

Длина 1.9—2.6 (голотипа 2.3), ширина 1.1—1.4, высота 0.5—0.7 мм. Все экземпляры типовой серии одноцветно рыжие, в среднем мельче обычных *E. (M.) harmandi* Grouvelle, 1902 (которые отмечены на востоке Китая до Фуцзяня), с более густой и очень поверхностной пунктировкой верха и очень контрастными и длинными золотистыми волосками; особенно новый вид отличается более узкими голеними, которые заметно уже булав усиков, причем передние с длинным предвершинным выростом (как у *E. potaninorum* sp. n.) (голени *E. harmandi* не уже или едва уже булав усиков, а передние — без выроста). Пигидий самки нового вида с заостренной вершиной. Эдеагус и яйцеклад слабо склеротизованы. Правда, в отличие от сычуаньских экземпляров *E. lisa* sp. n., экземпляры из Уттар Прадеш почти отчетливо пунктированы, а их эдеагус хорошо склеротизован.

Материал. Голотип (самец, ЗИН): и 12 паратипов (ЗИН): Китай, Сычуань, «Между Мунгу и Чути, 12.VIII.93, Потанин»; 15 паратипов (ЗИН, МАК): там же, «Дол. р. Фубань-хо, 3.VIII.93, Потанин», «6.VIII.93, Потанин», «7.VIII.93, Потанин»; 3 паратипа (ЗИН): там же, «Да-Цзянь-Лу, 3.VI.93, Потанин»; 3 паратипа (ВМ, ЗИН): Индия, Уттар Прадеш, «8800 ft, June 1923, H. G. O., in spathes *Arisaema tortuosum*».

#### **ОПРЕДЕЛИТЕЛЬНАЯ ТАБЛИЦА ВИДОВ-ГРУППЫ MELANOSERHALA ВОСТОЧНОЙ И ЮЖНОЙ АЗИИ**

- |   |   |
|---|---|
| 1. Передняя голень без сильно выступающего субапикального зубца . . . . .   | 2 |
| — Передняя голень с отчетливым, довольно выступающим и несколько подогнутым книзу субапикальным зубцом . . . . .                                      | 3 |
| 2. Длина надкрылий не превышает их совместной ширины; голени очень узкие, почти параллельносторонние, значительно уже булав усиков; 4-й и 5-й членики |   |



усиков вдвое длиннее ширины, а 5-й почти равен по длине 3-му; пунктировка перха исотчетливая. 2.2—2.7 мм. Дарджилинг (1 самка TM); «below North Point, 1000 m, leg. Gy, Topal, 17.IV.1967»)

*E. (M.) convexa* Grouvelle, 1908

— Длина надкрылий отчетливо превышает их совместную ширину; голени умеренно расширены, едва уже или не уже булавы усиков; 4-й и 5-й членики усиков едва длиннее ширины, их совместная длина примерно равна длине 3-го; верх более или менее с отчетливыми очертаниями точек. 1.9—3.0 мм. Амурская обл., Хабаровский и Приморский края, Сахалин, Курильские и Японские о-ва, Корея, восточный Китай (до Фуцзяни)

*E. harmandi* Grouvelle, 1902

3. Усиковые бороздки с резкими внутренними краями; верх с более или менее отчетливо очерченными точками; самец: ствол пениса почти параллельносторонний с широко закругленной вершиной; самка: вершина пигидия широко закруглена. 2.3—2.7 мм. Приморский край, Японские о-ва

*E. japonica* (Motschulsky, 1860)

— Усиковые бороздки с плавными краями; самец: ствол пениса отчетливо сужен в дистальной 1/3

4. Передний край переднеспинки едва уже заднего; 4-й и 5-й членики усиков в 1.5 раза длиннее ширины; самец: ствол пениса с поперечной вершиной; самка: вершина пигидия широко закруглена. 2.2—3.0 мм. Бутан, Пенджаб (9 экз., BM, ЗИН: «Punjab, Murghee Hills, Camp Thobba, H. Roberts Coll.»)

*E. hisamatsui* Jelinek, 1978, non Nakane, 1966

— Передний край переднеспинки в 1.5 раза уже заднего; 4-й и 5-й членики усиков вдвое длиннее ширины; самец: ствол пениса с узко закругленной или почти заостренной вершиной; самка: вершина пигидия заострена. 1.9—2.6 мм. Сычуань, Уттар Прадеш

*E. lisa* sp. n.

### ***Erigaea (Micrurula) potaninorum* Kirejtshuk, sp. n., рис. 33—40**

Г о л о т и п (самец). Длина 2.3, ширина 1.2, высота 0.8 мм. Довольно выпуклый сверху и снизу; темно-коричневый, усики и ноги едва светлее; верх с жирным блеском, в густых и длинных, прилегающих и контрастных, серебристых волосках, длина которых почти вдвое больше расстояния между их корнями. Голова длиннее расстояния между глазами, довольно выпуклая, со слабо выступающими мандибулами. Усики короче ширины головы, их булава составляет 1/3 общей длины усиков; 2-й членик едва короче 3-го и значительно длиннее 4-го и 5-го (равных по длине). Переднеспинка с чрезвычайно узко отогнутыми боками, немного выступающими и узко закругленными передними углами, а ее задние углы тупые, но с отчетливыми вершинами. Надкрылья с круто ниспадающими, узко отогнутыми боками и поперечными вершинами. Усиковые бороздки выражены только между глазами и ментумом. Расстояние между средними тазиками примерно равно, а расстояние между задними — вчетверо больше расстояния между передними. Заднегрудь выпуклая, со слабо выемчатым между тазиками задним краем. Вершина последнего стернита брюшка почти поперечная. Передняя голень не уже булавы усиков, с развитым субапикальным зубчиком, а средние и задние — уже, без зубчика, с прямым внутренним краем, с тонкими волосками по наружному краю, а их вершинный наружный угол очень раскрытый. Переднее и среднее бедра примерно вдвое, а заднее — в 2.5 раза шире соответствующих голеней, задний край заднего бедра выпуклый. Передняя лапка вдвое, а средняя и задняя — на 2/3 уже соответствующих голеней, послед-

ний членик лапок значительно длиннее всех предыдущих взятых вместе, коготки с мощным зубчиком при основании. Поверхность головы с более или менее отчетливыми точками, примерно равными фасеткам глаз, интервалы между ними менее 1/2 диаметра точки, со сглаженной микроскульптурой. Поверхность переднеспинки сходна, но точки крупнее, более поверхностные и менее отчетливые, а микроскульптура едва сглаженная. Поверхность надкрылий еще менее отчетливо пунктирована очень поверхностными точками и рельефно микроскульптирована. Низ реже и тоньше опушен, чем верх. Заднегрудь с отчетливыми точками, меньшими, чем фасетки глаз, промежутки между ними — примерно 1 диаметр точки, гладкие. Остальные стерниты реже пунктированы очень мелкими точками и более или менее выраженной сетчатой микроскульптурой. Эдеагус умеренно склеротизован.

Самка. отличается от самца закругленными вершинами пигидия и последнего стернита брюшка, причем пигидий с почти угловидной вершиной. Яйцеклад умеренно склеротизован.

Изменчивость. Длина 1.9—2.2, ширина 1.0—1.1 мм. Один из паратипов с почти черными переднеспинкой и головой. Довольно изменчивы пунктировка и микроскульптура верха, но все же точки никогда не бывают столь отчетливыми и крупными, как у *E. (M.) mandibularis*.

Материал. Голотип (самец, ЗИН) и 2 паратипа (ЗИН): Китай, Сычуань, «дол. р. Фубань-Хо, 5.VIII.93, Потанин»; 2 паратипа (ЗИН): там же, «6.VIII.93» и «7.VIII.93»; 1 паратип (ЗИН): там же, «перев. Хунь-Чяо, 11.VIII.93, Потанин»; 1 паратип (ЗИН): там же, «дол. Ку-Серь, 14.VIII.93, Потанин»; 1 паратип (ЗИН): там же, «дол. р. Мункь-го-хо, 22.VIII.93, Потанин».

Диагноз. *E. (M.) potaninirum* sp. n. близок к *E. (M.) mandibularis* Reitter, 1873, но отличается более длинными головой и надкрыльями, узкими жгутиками усиков, более или менее отчетливыми задними углами переднеспинки, которая наиболее широка у основания, а не у середины (как у *E. mandibularis*), а также тонкой и менее отчетливой пунктировкой (особенно на надкрыльях), отсутствием поперечного углубления за ментумом, менее выраженными висками и вершинами передних голеней. Этот новый вид, вероятно, сходен с *E. insolita* Grouvelle, 1908, но отличается от него одноцветным телом, с равномерным серебристым опушением, более длинной переднеспинкой и узкими голеньями самца.

### ***Euragaea (Micrurula) tshistyakovae* Kirejtshuk, sp. n., (рис. 41—47)**

Голотип (самец). Длина 2.9, ширина 1.4, высота 0.8 мм. Довольно выпуклый сверху и умеренно снизу; одноцветно светло-коричневый, с сильным жирным блеском; верх очень густо покрыт довольно длинными и контрастными, маскирующими окраску поверхности, серебристо-желтоватыми волосками, длина которых примерно втрое больше расстояния между их корнями. Голова короче расстояния между глазами, уплощенная. Длина усиков примерно равна ширине головы, их булава составляет 0.3 общей длины;

2-й членик почти в 1.5 раза короче 3-го и в 1.5 раза длиннее 4-го и 5-го (примерно равных по длине). Переднеспинка с умеренно отогнутыми боками (спереди на ширину жгутика, а у задних углов — на ширину скапуса). Надкрылья отогнуты на ширину жгутика усика. Анальный склерит не сильно выступает за поперечную вершину пигидия. Ментум вдвое шире длины. Усиковые бороздки выражены только по бокам от ментума, с поперечным плавным углублением за ним. Расстояние между средними тазиками не больше, а расстояние между задними — втрое больше, чем расстояние между передними. Последний стернит брюшка с почти выемчатым по бокам от середины задним краем. Вершина отростка переднегруди втрое шире расстояния между передними тазиками, его задний край почти поперечный. Задний край заднегруди между тазиками едва выемчатый. Передняя голень с нижней стороны перед вершиной, с 3 шипами между шпорами и наружным субапикальным зубцом, ее наибольшая ширина около  $5/6$  ширины булавы усиков. Средняя голень едва уже, с меньшим субапикальным наружным выступом, едва изогнута перед вершиной по внутреннему краю, а задняя голень уже, почти параллельносторонняя, без заметного субапикального выступа. Переднее бедро на  $3/4$ , среднее — примерно вдвое, а заднее — более чем в 2.5 раза шире соответствующих голеней. Передняя лапка почти такая же широкая, как передняя лапка, средняя и задняя — вдвое уже соответствующих голеней, последний членик длиннее всех предыдущих, взятых вместе, коготки с очень мощным зубцом при основании. Поверхность головы с поверхностными и неотчетливыми точками, немного меньшими чем фасетки глаз, промежутки между точками — около 1 диаметра точки, с густой сглаженной микроскульптурой. Поверхность переднеспинки и надкрылий с едва очерченными поверхностными точками и с более густой, сглаженной микроскульптурой, а на надкрыльях точки почти не заметны. Низ реже и тоньше опушен более короткими, умеренно контрастными золотистыми волосками, с редкими поверхностными, примерно равными  $1/2$ — $1/3$  фасетки глаз, интервалы между ними — 1—2 диаметра точки с более или менее выраженной сетчатой микроскульптурой, местами почти шагренированы. Эдеагус умеренно слабо склеротизован.

Самка. Отличается от самца широко закругленными вершинами пигидия и последнего стернита брюшка и узкими передними лапками (около  $1/2$  ширины передней голени), а внутренний край средней голени всегда прямой. Яйцеклад слабо склеротизован.

Изменчивость. Длина 2.7—3.7, ширина 1.3—1.8, высота 0.7—0.8 мм. Цвет от рыжего до каштаново-коричневого, пунктировка верха нередко незаметна, но опушение почти всегда густое и контрастное (как у голотипа). Средняя голень мелких самцов с более или менее прямым внутренним краем, а у крупных — сильно изогнута.

Материал. Голотип (ЗИН) и 5 паратипов (ЗИН): Китай, Сычуань, «Дол. р. Фубань-Хо, 6.VIII.93, Потанин»; 2 паратипа (ЗИН): там же, «5.VIII.93» и «7.VIII.93»; 18 паратипов (ЗИН и SF): там же, «Да-Цзянь-Лу, 6.VI.93, Потанин» (а также

«10.VI.93», «20.VI.93», «14.VII.93», «1.VII.93», «9.VII.93», «15.VII.93»); 1 паратип (ЗИН): там же, «Дол. Сяо-Чекинь-Хо, 27.VII.93, Потанин»; 6 паратипов (ЗИН): там же, «перев. Хунь-Чяо, 11.VIII.93, Потанин»; 3 паратипа (ЗИН): там же, «дол. Ку-Серь, 13.VIII.93, Потанин» (и «14.VIII.93»); 1 паратип (ЗИН): там же, Гаиьсу, «Kan-ssu, 1885, G. Potanin».

Вид назван по фамилии сотрудницы ЗИН А. К. Чистяковой, которая много сделала для поддержания коллекции жуков в хорошем состоянии.

Диагноз. *E. (M.) tshistyakovae* sp. n. сходен и близок к *E. (M.) auripubens* Reitter, 1901, но пунктировка верха нового вида неотчетливая, а снизу мельче и реже, его лабрум глубоко посередине вырезан, голени уже, бока переднеспинки не распластаны, а отогнуты, коготки с очень мощными зубчиками при основании. *E. (M.) tshistyakovae* sp. n. отличается от *E. (M.) potaninorum* sp. n. более широким, крупным и светлым телом, со сравнительно широко отогнутыми боками, более глубокой выемкой лабрума, широкими лапками самца, более поверхностной пунктировкой верха и более редкой пунктировкой низа, а также строением эдеагуса.

### **Taenioncus depressus** (Grouvelle, 1897, comb. n. (рис. 48—55)

*Naptoncus depressus* Grouvelle, 1897: 357.

Длина 2.4—3.0, ширина 1.0—1.3, высота 0.6—0.7 мм. Довольно выпуклый; рыжий; верх довольно густо опушен умеренно длинными желтыми волосками, длина которых немного больше расстояния между их корнями. Длина усиков примерно равна  $4/5$  ширины головы, их овальная булава составляет  $2/7—1/3$  общей длины усиков, 3-й членик едва длиннее 2-го и более чем вдвое длиннее 4-го. Слабо покатые бока переднеспинки и надкрылий узко отогнуты. Низ плоский. Отросток переднегруди плоский, едва изогнут, с почти поперечной вершиной, ширина которой примерно вдвое больше расстояния между передними тазиками. Расстояние между средними тазиками примерно такое же, а расстояние между задними — едва более чем в 1.5 раза больше расстояния между передними. Задний край заднегруди между тазиками прямой. Вершина пигидия самца очень широко закруглена, в 1.5 раза шире булав усиков, а вершина пигидия самки почти поперечная, шире булав усиков. Передняя голень немного, а средняя и задняя — значительно уже булав усиков. Переднее и среднее бедра вдвое, а заднее — втрое шире соответствующих голеней. Передние лапки самца почти не уже, у самки они заметно уже, а средние и задние обоих полов — на  $2/3$  уже голеней, коготки несколько вздуты при основании. Поверхность головы и переднеспинки с более или менее отчетливыми точками, едва большими, чем фасетки глаз, интервалы между ними немного больше  $1/2$  диаметра точки, с ячеистой и очень густой микроскульптурой. Поверхность надкрылий немного тоньше и реже пунктирована поверхностными точками с неотчетливыми очертаниями. Поверхность низа с небольшими, сравнительно редкими точками, промежутки между которыми меньше или равны 1 диаметру

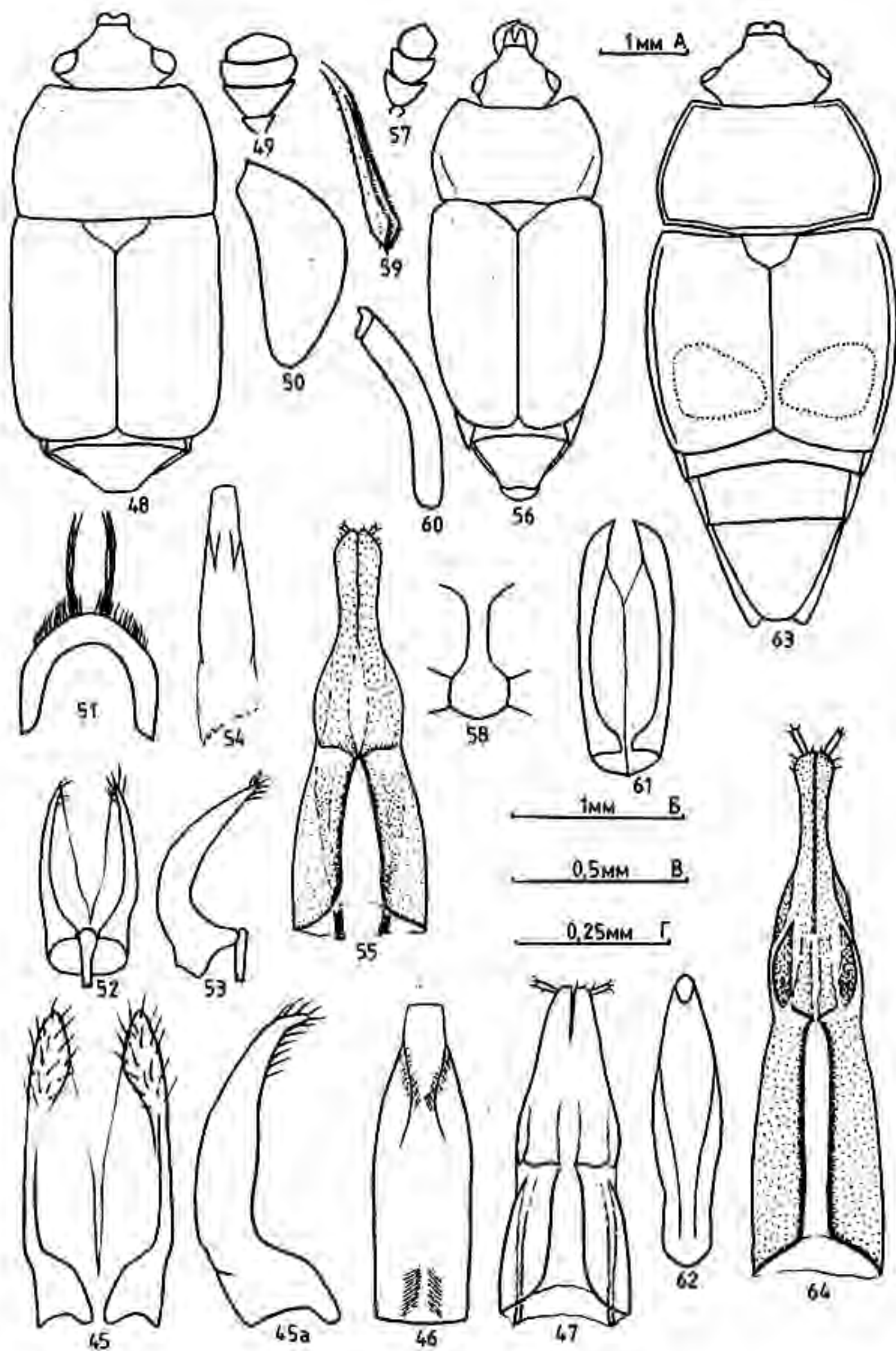


Рис. 45—64. Виды блестянок

45—47 — *Eपुरaea (Micrurula) tshistyakovae* sp. n.; 48—55 — *Taenimcus depressus* comb. n.; 56—62 — *Baloghina* gen. n. *distinctima* sp. n.; 63—64 — *Carpophilus (Loriarulus* subgen. n.) *poggii* sp. n. 48, 56, 63 — тело (63 — с контуром рисунка на надкрыльях); 49, 57 — булава усиков; 58 — отросток переднегруди; 59 — средняя голень самца; 60 — среднее бедро самца; 50 — заднее бедро самца; 51 — анальный склерит самца; 45, 52, 61 — термен снизу; 45a, 53 — термен сбоку; 46, 54, 62 — пенис сверху; 47, 55, 64 — яйцеклад снизу.

Масштабы: А — к рис. 56, 63; В — к рис. 48, 57, 59, 60; В — к рис. 49, 50, 58, 64; Г — к рис. 45—47, 51—55, 61, 62.

точки, с очень тонкой и густой, иногда немного сглаженной микро-скульптурой, однако по бокам грудные стерниты крупнее пунктированы. Гениталии умеренно склеротизованы.

Материал. Лектотип (самец, MCG), обозначаемый здесь, и 6 паралектотипов (MCG) *H. depressus* Gr., из которых лектотип и 3 паралектотипа относятся к *Taenioncus*, а 3 паралектотипа к *Epiraea luteola* Erichson, 1843: «Sumatra, Balighe, X.90—III.91, E. Modigliani»; 1 экз. (ЗИН): Вьетнам, 50 км сев.-вост. Тхайнгуен, 28.X.1968, О. Кабаков; 1 экз. (ЗИН): там же, Шонзуонг, хр. Тамдао, 24.II.1962, О. Кабаков.

**Д и а г н о з.** *T. depressus* comb. n. среди известных до сих пор видов рода занимает очень обособленное положение из-за широкого тела и своеобразных кисточек на вершине анального склерита. Также от всех индомалайских видов рода он отличается отсутствием более выступающих зубчиков по наружному краю передней голени, кроме субапикального. Сходство формы тела *T. depressus* с некоторыми видами рода *Epiraea* следует рассматривать как следствие конвергенции или плезиоморфную черту рода *Taenioncus*, которая, вероятно, сохранилась как у этого вида, так и у некоторых еще не описанных форм этого рода.

#### РОД *BALOGHMENA* KIREJTSHUK, GEN. N.

Типовой вид: *Baloghmena* gen. n. *distinctima* Kirejtshuk, sp. n.

Сверху и снизу уплощенный. Голова с далеко выступающим, рассеченным лабрумом. Мандибулы одновершинные. Последние членики лабиальных и максиллярных щупиков продолговато-цилиндрические. Усики намного длиннее ширины головы. Переднеспинка уплощена, со слабым базальным кантом. Отросток переднегруди сильно продольно изогнут, а его вершина сильно прижата к плоской среднегруди. Задний край заднегруди между задними тазиками дуговидно-выемчатый. Надкрылья с отогнутыми боками, их эпиплевры едва приподняты кнаружи. Вершина пигидия самца поперечная, а из-под нее далеко выступает анальный склерит. Голени чрезвычайно узкие, особенно средние и задние, которые кажутся вовсе неуплощенными. Передние и задние бедра с овально расширенным по бокам очертанием, а задние — узкие и дуговидно изогнуты. Три первых членика всех лапок отчетливо двухлопастные, а коготки с мощным зубчиком при основании.

**Д и а г н о з.** *Baloghmena* gen. n., несмотря на внешнее сходство, не может относиться к роду *Trimenus* Mugg., поскольку *E. (B.) distinctima* sp. n. не имеет таких характерных для видов *Trimenus* признаков, как поперечные и часто расширенные к вершинам последние членики лабиальных щупиков, простые три первых членика средних и задних лапок, узкие коготки, уплощенные средние и задние бедра. Отнесение этого вида к роду *Epiraea* Eg. едва ли оправдано, так как базальный кант переднеспинки, неуплощенные и очень узкие средние и задние голени, длинные усики в сочетании

с очень мощным зубцом при основании коготка *B. distinctima* sp. n. не позволяют сблизить этот вид ни с одной из групп *Erigaea* и следует рассматривать этот таксон как обособленный род.

Название подрода образовано от фамилии сборщика типового вида.

**Baloghmena gen. n. distinctima Kirejtshuk, sp. n.**  
(рис. 56—62)

Голотип (самец). Длина 5.3, ширина 2.0, высота 0.7 мм. Рыжий, блестящий, покрыт короткими и редкими, но контрастными золотистыми волосками. Голова широко вогнута за местами прикрепления усиков, с точками, примерно равными фасеткам глаз, интервалы между ними  $1/3$ — $1/2$  диаметра точки, со сглаженной микроскульптурой, ее длина примерно равна расстоянию между глаз. Усики на  $2/3$  больше ширины головы, их булава составляет  $2/7$  общей длины усиков; 3-й членик примерно на  $1/4$  длиннее 2-го, 4-го и 5-го (каждого), едва короче скапуса. Переднеспинка плоская, с едва отогнутыми у задних углов боками; поверхность примерно как на голове, но микроскульптура менее сглаженная. Надкрылья с почти отогнутыми боками и выраженными, по всей длине сильно приближенными ко шву пришовными линиями; их поверхность с более крупными, но менее глубокими, чем на голове и переднеспинке, точками, образующими неотчетливые поперечные ряды, интервалы между точками около  $1/2$  диаметра точки, со сглаженной микроскульптурой. Пигидий мелкозернистый, с редкими зернышками, из-под его поперечной вершины далеко выступает закругленная вершина анального склерита. Низ так же опушен, как верх; простернум без заметной пунктировки, но густо и тонко шагреневан; остальная нижняя поверхность с неглубокими разбросанными точками, промежутки между которыми более или менее шагреневаны. Передние тазиковые впадины не полностью замкнутые. Бедренная линия средней тазиковой впадины едва отходит от латеральной части заднего края впадины, а бедренная линия задней тазиковой впадины не отходит от заднего края впадины. Расстояние между средними тазиками в 1.5 раза, а расстояние между задними — вдвое больше расстояния между передними. Среднегрудь при осмотре сбоку плавно изогнута. Вершина последнего стернита брюшка почти поперечная. Передняя голень на  $1/3$ , а средняя и задняя — вдвое уже булав усиков. Переднее бедро вдвое, а заднее — втрое шире соответствующих голеней. Передняя лапка едва уже передней голени, средняя и задняя — почти вдвое уже, коготки с очень мощным зубчиком при основании. Тегмен не сильно, а пенис слабо склеротизованы.

Материал. Голотип (TM): Новая Гвинея, «New Guinea: Wau, Bishop Museum Field Station, 15—25.IV.1965, coll. Dr. J. Balogh et Dr. J. J. Szent-Irény».

Типовой вид: *Carpophilus* (*Lorjarulus* subgen. n.) *poggi* sp. n.

Единственный из до сих пор известных видов рода *Carpophilus* Eg., относимый здесь к новому подроду хорошо отличается от всех групп рода 1) мощным зубчиком у основания коготка, 2) длинным последним стернитом с выемчатой вершиной, его длина значительно больше длины заднегруди, 3) сравнительно длинным пигидием, 4) сверху уплощенным, а снизу выпуклым телом, которое, в отличие от видов *Ecnomorphus* Motsch. и *Stauroglossicus* Mugg. тело *C. (L.) poggi* sp. n. овальное и довольно широкое.

Название подрода образовано от фамилии сборщика типового вида.

***Carpophilus* (*Lorjarulus* subgen. n.) *poggi* Kirejtshuk, sp. n.**

(рис. 63, 64)

Самка (голотип и паратип). Длина 7.0—7.5, ширина 2.8—3.0, высота 1.6 мм. Сверху уплощенный, а снизу выпуклый; почти черный, вершины надкрылий и бока стернитов, ноги и жгутики усиков красновато-темно-коричневые; пятно в дистальной 1/2 каждого надкрылья и последний сегмент брюшка рыжие, а булава усиков соломенно-желтая, кажется бархатистой из-за густо покрывающих все членики булавки мелких сенсилл; верх блестящий, умеренно густо и коротко опушен плохо заметными темными волосками, которые хорошо заметны по краям светлых пятен на надкрыльях, а волоски на светлых участках надкрылий и последнем сегменте брюшка желтовато-золотистые; низ едва заметно опушен. Голова немного короче расстояния между глаз, слабо выпуклая. Длина усиков на два последних членика (10-й и 11-й) превышает ширину головы, их овальная булава составляет примерно 2/7 общей длины усиков, в 1.5 раза длиннее ширины; 2-й членик примерно такой же длинный, как 4-й, и слегка короче 3-го. Переднеспинка со слабо покатыми боками и отчетливым кантом вдоль всего края, но сильно утончающимся по переднему краю. Надкрылья с крутыми боками и узко отогнутыми боковыми краями, хорошо выраженными плечевыми бугорками. Отросток переднегруди ромбовидно расширен перед вершиной, где его ширина почти равна длине булавки усиков и в 2.5 раза больше расстояния между передними тазиками. Расстояние между задними — не более чем вдвое превышает расстояние между передними. Бедренные линии обеих впадин не отходят от заднего края впадин. Задний край заднегруди между тазиками дуговидно выемчатый. Эпиплевры приподняты кнаружи. Голенки узкие, примерно на 1/3 уже булавки усиков. Бедря простые, вдвое шире (а задние — более чем в 2.5 раза) голеней. Передняя лапка на 1/3, а средняя и задняя — примерно на 2/3 уже голеней, коготки с мощным зубцом при основании. Поверхность головы с точками, почти вдвое превышающими фасетки глаз, интервалы между ними 1/4—1/3 диаметра точки, со сглаженной микроскульптурой.

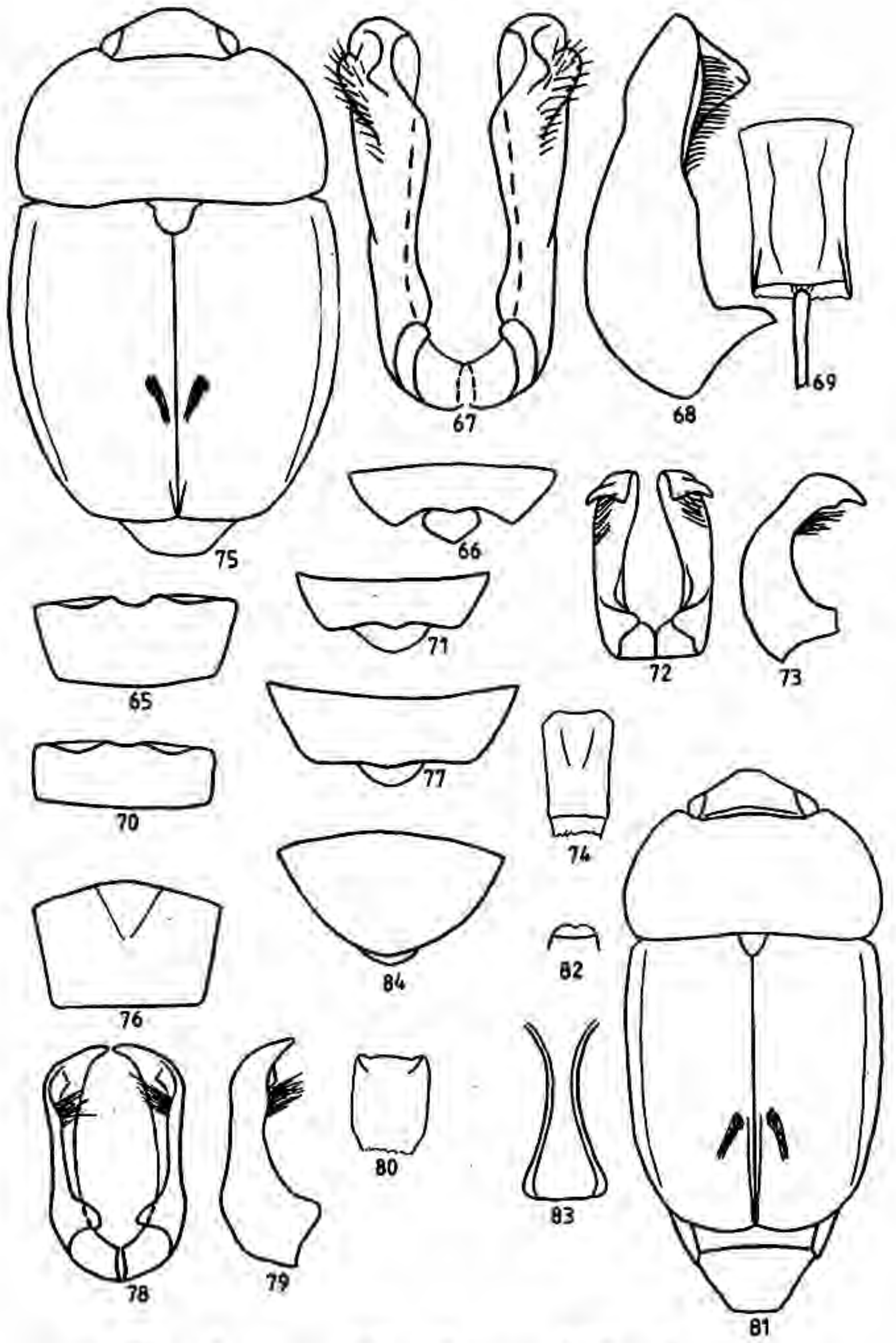


Поверхность переднеспинки сходна с таковой на голове, но точки реже, а пространство почти гладкое; поверхность надкрылий с такой же пунктировкой, как на переднеспинке, но промежутки с отчетливой рельефной микроскульптурой. Поверхность непокрытых надкрыльями тергитов и нижняя поверхность с мелкими точками, примерно равными 1.0—1.5 фасетки глаз, промежутки между ними 1.0—3.0 диаметра точки, с более или менее выраженной микроскульптурой, но посередине заднегруди точки такие же крупные, как на переднеспинке и надкрыльях, промежутки между ними больше или равны 1 диаметру точки, почти гладкие. Яйцеклад хорошо склеротизован.

Материал. Голотип (самка, MCG) и паратип (самка, ЗИН): Новая Гвинея «N. Guinea, S. E. Prome Purari, Logia, I.1894»

### ***Amphicrossus congoensis* Kirejtshuk, sp. n., рис. 65—69)**

Голотип (самец). Длина 5.3, ширина 2.8, высота 1.3 мм. Умеренно выпуклый сверху и уплощенный снизу; овальный, почти яйцевидный; коричневый, низ, усики и ноги светлее; верх едва блестящий, умеренно густо покрыт короткими, рыжеватыми волосками, между которыми заметны редкие и довольно длинные контрастные волоски; бока переднеспинки и надкрылий с густой щеткой из волосков, длина которых почти равна длине коготков; в дистальной 1/4 надкрылий расположены приближенные ко шву густые щетки из очень длинных волосков. Голова уплощена, с едва выемчатым передним краем. Длина усиков на 1/5 меньше ширины головы, их булава составляет примерно 2/7 общей длины усиков, на 1/4 длиннее ширины. Переднеспинка с покатыми боками и широко закругленными задними углами, более чем вдвое шире длины. Щиток треугольный, едва выступает. Надкрылья без заметных пришовных линий, с почти равномерно закругленными боками и почти поперечными вершинами. Вершина пигидия очень широко закруглена. Отросток переднегруди несколько расширен перед очень широко закругленной вершиной, где его ширина на 1/3 меньше ширины булав усиков. Расстояние между средними тазиками втрое, а расстояние между задними — вдвое больше расстояния между передними. Заднегрудь уплощена с дуговидно выемчатым между тазиками задним краем. Эпиплевры надкрылий ниспадающие. Голен и умеренно расширенные, не шире булав усиков. Бедра вдвое шире голеней. Передняя лапка на 1/5, а средняя — втрое уже голеней; задняя — из простых, нелопастных члеников, коготки узкие. Поверхность головы с точками, вдвое меньшими, чем фасетки глаз, промежутки между ними примерно равны 1 диаметру точки, шагренированные. Поверхность переднеспинки и надкрылий сходна с таковой на голове, но реже пунктирована. Предпоследний тергит и пигидий тоньше пунктированы, чем остальная верхняя поверхность. Низ без длинных разбросанных волосков; поверхность заднегруди почти такая же, как на передне-



2mm A

1mm B

0,5mm B

спинке и надкрыльях, но с выраженной микроскульптурой. Эд е а г у с сильно склеротизован, но ствол пениса мембранизирован.

С а м к а. Передние лапки уже, вершины пигидия и последнего стернита брюшка закруглены, а надкрылья без приближенных ко шву щеток из длинных волосков. Яйце клад умеренно склеротизован.

И з м е н ч и в о с т ь. Длина 4.6—5.3 мм. Некоторая изменчивость наблюдается в пунктировке, а также в расположении приближенных ко шву надкрылий кисточек самцов, которые, однако, не выходят за дистальную 1/4.

М а т е р и а л. Голотип (самец, MRAC): Заир, «Haut-Uele, Watsa, 1922, L. Burgeon»; 1 паратип (ЗИН): там же, «Lulua, Karanga, IV.1933, F. G. Overlaet»; 2 паратипа (IP и ЗИН): там же, «Albertville, Congo Belge, leg. M. Hürner»; 1 паратип (MRAC): Экваториальная Гвинея, «Guinea Espagnole: Mongo, 1946/1948 J. Palau».

Д и а г н о з. *A. congoensis* sp. n. должен относиться к группе *concolor*: *A. concolor* Murray, 1867; *A. pilosellus* (Kraatz, 1895), comb. n.\* *A. natalensis* Grouvelle, 1899; *A. parallelus* Grouvelle, 1910; *A. grouvellei* sp. n.; *A. congoensis* sp. n.; *A. pubisetosus* sp. n. Для видов этой группы характерны широкоовальное тело, широкая переднеспинка (вдвое шире длины) и сравнительно короткие надкрылья, длина которых примерно равна их совместной ширине. *A. congoensis* sp. n. сходен размерами тела с *A. grouvellei* sp. n., но хорошо отличается формой дистальной пластинки среднегруди, расположением кисточек на надкрыльях, строением последнего стернита брюшка и эдеагуса. Форма тегмена *A. congoensis* sp. n. частично сходна только с таковой у индомалайского *A. japonicus* Reitter, 1873 (однако эти виды отличаются и строением эдеагуса, и многими признаками наружного строения). Дистальная пластинка среднегруди *A. congoensis* sp. n. сходна с таковой у афротропических *A. pilosellus* и *A. parallelus*, но тело нового вида мельче, с более широкими ногами, резким медиальным килем переднегруди, с другим расположением кисточек и другим строением последнего стернита брюшка.

\* Исследование типового экземпляра «*Aethina pilosela* Kr. 96» («Togo»), в дальнейшем неверно определенного «*Amphicrossus concolor* Murr. Grouvelle det.» (этот экземпляр — пока единственный и обозначается здесь лектотипом) показало его принадлежность к хорошо обособленному виду, который согласно дополнительным материалам по-видимому, широко распространен также в Камеруне и Заире (MRAC, MNU, ЗИН).

#### Рис. 65—84. Виды рода *Amphicrossus*

65—69 — *A. congoensis* sp. n.; 70—74 — *A. grouvellei* sp. n.; 75—80 — *A. pubisetosus* sp. n.; 81—84 — *A. namibiensis* sp. n.; 75, 81 — тело со щетками на надкрыльях; 82 — передний край головы; 65, 70, 76 — дистальная пластинка среднегруди; 66, 71, 77, 84 — последний стернит брюшка; 83 — отросток переднегруди; 67, 72, 78 — тегмен снизу; 68, 73, 79 — тегмен сбоку; 69, 74, 80 — пенис сверху.

Масштабы: А — к рис. 75, 81; Б — к рис. 66, 71, 77, 84; В — к рис. 65, 67—70, 72—74, 76, 78—80, 83.

### *Amphicrossus grouvellei* Kirejtshuk, sp. n., (рис. 70—74)

Этот вид сходен с предыдущим и с *A. pilosellus* comb. n., но отличается от обоих короткими надкрыльями, вторично-половыми признаками и строением гениталий, а также от первого — формой дистальной пластинки среднегруди, а от второго — размерами и более широкими голеньями.

**Голотип** (самец). Длина 4.6, ширина 2.8, высота 1.4 мм. Овальный, умеренно выпуклый сверху и уплощенный снизу; темно-коричневый, низ, усики и ноги несколько светлее; верх с жирным блеском, сравнительно густо покрыт умеренно длинными желтоватыми волосками, между которыми заметны редкие и более длинные волоски, образующие на надкрыльях продольные ряды; бока переднеспинки с густой щеткой из волосков, вдвое более коротких, чем коготки, а бока надкрылий со щетками из волосков равной с коготками длины. Переднеспинка более чем вдвое шире длины. Надкрылья отчетливо короче их совместной ширины. Густые и жесткие кисточки, приближенные ко шву, расположены перед серединой надкрылий. Поверхность как у предыдущего. Голени несколько уже булавы усиков, а бедра в 2.5 раза шире голеней; передние лапки не уже голеней, а средние — примерно вдвое уже. Тегмен хорошо склеротизовано, а пенис мембранизован.

**Самка.** Передние лапки такие же широкие, как у самца, но надкрылья без кисточек, а вершины пигидия и последнего стернита брюшка широко закруглены. Яйцеклад умеренно склеротизован.

**Изменчивость.** Длина 4.0—4.7 мм. Вершины латеральных долей тегмена иногда притуплены.

**Материал.** Голотип (самец, IP) и 1 паратип (самка, ЗИН): Камерун, «Kamerun, Condardt, coll. Kraatz, Grouvelle det.», «*Amphicrossus fuscus* Murr.»; 1 паратип (MRAC): Заир, «Yambata, 10.XII.1912, R. Mayné», «*Amphicrossus fuscus* Murr.»; 1 паратип (ЗИН): там же «Oubanghi-Chari, Fort Sibut, 1968, ex coll. Breuning»; 1 паратип (MRAC): там же, «Yangambi, 1952, C. Donis, z. 2114, coll. R. Mayné, com. ét. bois Congo, N 2424».

### *Amphicrossus pubisetosus* Kirejtshuk, sp. n. (рис. 75—80)

**Голотип** (самец). Длина 6.3, ширина 3.8, высота 1.6 мм. Умеренно уплощенный; верх темно-коричневый, низ, усики и ноги охристо-коричневые; верх матовый, с очень густыми, равной длины, полуторчащими длинными и контрастными желтовато-рыжими волосками; бока переднеспинки, надкрылий и брюшка с очень густой щеткой из таких же волосков, длина которых примерно равна  $\frac{2}{3}$  ширины передней голени; низ немного блестящий, с более редкими, более короткими, едва контрастными желтовато-золотистыми волосками. Длина усиков на  $\frac{1}{5}$  меньше ширины головы, их булава составляет менее  $\frac{1}{3}$  общей длины усиков, на  $\frac{1}{3}$  длиннее ширины; 3-й членик едва длиннее, а 4-й почти вдвое короче 2-го. Отросток среднегруди немного уже булавы усиков. Расстояние между средними тазиками втрое, а расстояние между задними — вдвое больше расстояния между передними. задний край задне-

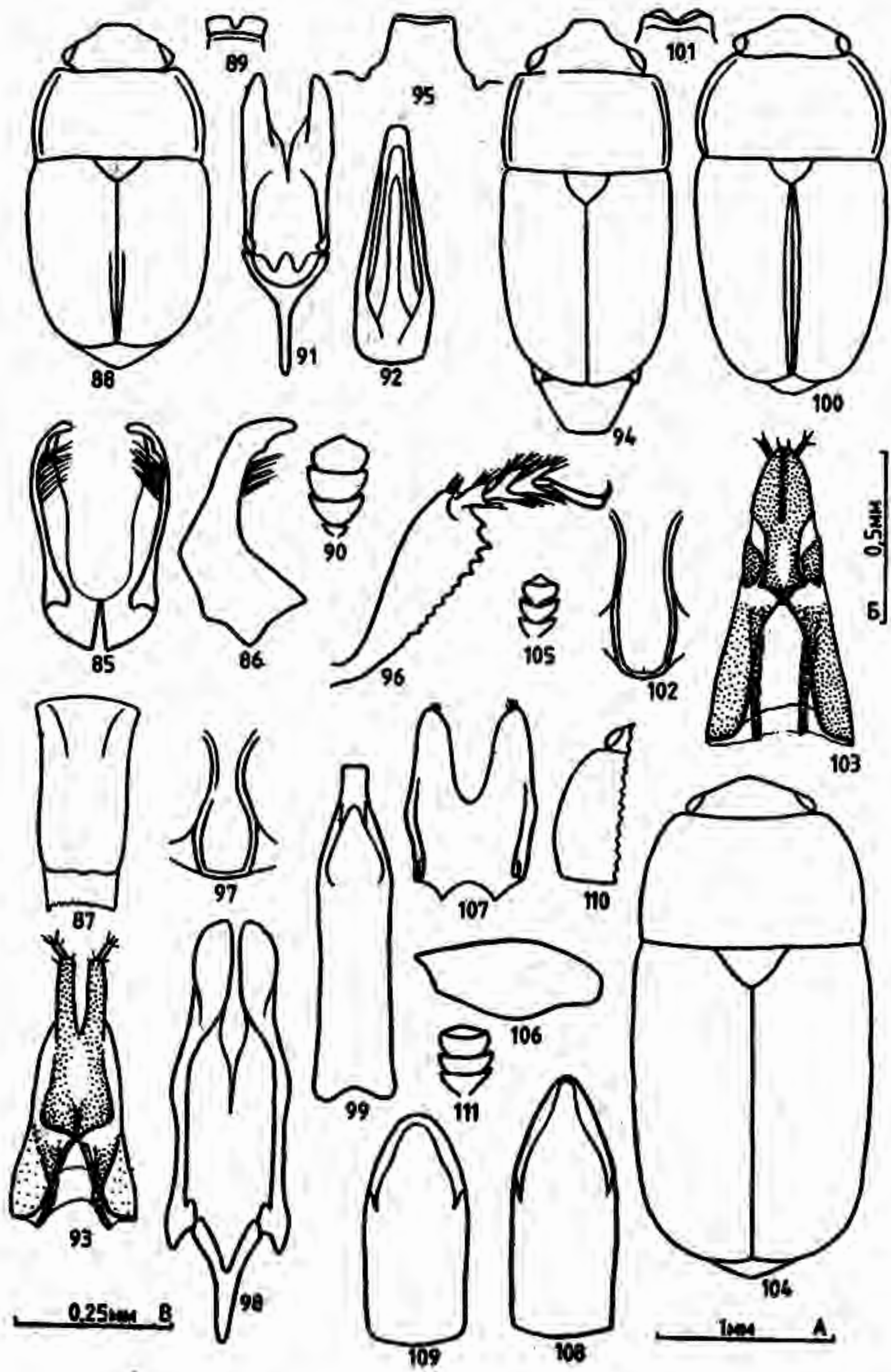
груди между тазиками почти угловидный. Эпиплевры почти приподняты кнаружи. Передние и задние голени на  $1/3$ , а задние — в 1.5 раза шире булавы усиков. Переднее бедро вдвое, среднее — в 1.5 раза, а заднее — почти в 2.5 раза шире соответствующих голеней. Передние лапки вдвое, средние — на  $2/3$ , а задние — на  $1/4$  уже соответствующих голеней, коготки очень узкие. Поверхность головы и переднеспинки с точками, примерно равными  $3/4$  фасетки глаз, интервалы между точками меньше  $1/2$  диаметра точки (а на переднеспинке почти 1 диаметр точки), с очень густой и очень тонкой микроскульптурой. Поверхность надкрылий с более крупными и более редкими точками, промежутки между ними — около 2 диаметров точки, с более грубой микроскульптурой. Поверхность пигидия и низа с очень маленькими и редкими точками, с густой, местами довольно контрастной микроскульптурой, а на стернитах брюшка точки в виде соприкасающихся ямочек; поверхность заднегруди пунктирована примерно так же, как и надкрылий, но интервалы с сильно сглаженной микроскульптурой. Тегмен хорошо склеротизован, а пенис мембранизован.

Материал. Голотип (самец, МНУ):? Судан, «Senaar, Hartm.», «39454».

Диагноз. *A. pubisetosus* sp. n. от всех видов группы *concolor* отличается особенностями пунктировки и опушения, расставленными кисточками из длинных волосков на надкрыльях самца, формой дистальной пластинки и строением эдеагуса.

### *Amphicrossus namibiensis* Kirejtshuk, sp. n. (рис. 81—87)

Голотип (самец). Длина 6.1, ширина 3.0, высота 1.3 мм. Умеренно выпуклый сверху и уплощенный снизу; верх темно-коричневый, края головы, переднеспинки и пигидия, а также низ, усики и ноги светло-коричневые; верх головы и переднеспинки умеренно блестящий, а надкрылья с жирным блеском и радужными оттенками, а низ более блестящий; верх с редкими, тонкими, довольно длинными, сероватыми волосками; бока переднеспинки и надкрылий с густой щеткой из длинных (особенно на надкрыльях) волосков, длина которых на надкрыльях почти достигает  $1/2$  ширины голеней. Голова короче расстояния между глаз. Длина усиков на  $1/4$  меньше ширины головы, их булава составляет  $2/7$  общей длины усиков; 2-й членик короче 3-го и длиннее 4-го. Расстояние между средними тазиками в 3.5 раза, а расстояние между задними — вдвое больше расстояния между передними. Наибольшая ширина голеней примерно равна длине булавы усиков. Среднее бедро в 1.5 раза, а переднее и заднее — вдвое шире голеней, задний край среднего бедра почти выемчатый, а задний край заднего — почти выпуклый. Передняя лапка на  $1/3$ , средняя — вдвое уже голеней; узкие коготки вздуты при основании. Поверхность верха с точками, примерно равными  $2/3$  фасетки глаз, промежутки между ними — 2 диаметра точки, пространство с густой и тонкой шагренировкой, но поверхность надкрылий несколько реже пунктирована.



Поверхность пигидия сходна, но гуще пунктирована. Поверхность стернитов брюшка очень мелко зернистая, а стерниты груди редко пунктированы очень мелкими точками, промежутки между которыми более или менее шагреневаны или микроскульптурованы. Тегмен хорошо склеротизован, а пенис мембранизован.

Материал. Голотип (самец, МАК): Намибия «S. W. A., Windhoek, 7.2.75, leg. H. Roer, lichtfang».

Диагноз. *A. namibiensis* sp. n. вместе с *A. fuscus* Murray, 1867; *A. piceus* (Fairmaire, 1892) и, по-видимому, *A. insularis* Grouvelle, 1908 образуют группу, вероятно, близкородственных видов, для которых характерны стройное тело с надкрыльями, длина которых более чем вдвое превышает их совместную ширину, а также сравнительно редкое опушение верха. *A. namibiensis* sp. n. отличается от других видов группы формой вершины отростка переднегруди, строением последнего стернита брюшка и гениталий. Вместе с тем форма тегмена *A. namibiensis* sp. n. имеет большее сходство с таковыми у *A. concolor* и *A. pubisetosus* sp. n., чем с тегменом *A. fuscus*.

### **Meligethinus tshungseni** Kirejtshuk, sp. n. (рис. 88—93)

Голотип (самец). Длина 1.9, ширина 1.0, высота 0.5 мм. Умеренно выпуклый, рыжий с черными глазами; верх со слабым жирным блеском, низ с более отчетливым блеском; довольно густо покрыт недлинными тонкими серовато-желтыми волосками. Голова не длиннее расстояния между глазами, едва выпуклая; поверхность с точками, меньшими чем фасетки глаз, интервалы между ними примерно равны 1 диаметру точки, с волнистой микроскульптурой. Усики на 1/5 короче ширины головы, их булава составляет около 2/7 общей длины усиков. Переднеспинка равномерно выпуклая с умеренно широко отогнутыми боками; поверхность с точками, почти равными фасеткам глаз, расстояние между ними 1/3—1/2 диаметра точки, а пространство с отчетливой сетчатой микроскульптурой. Надкрылья с заметными в дистальной 1/2 пришовными линиями; узко отогнутыми боками; их поверхность такая же, как на переднеспинке. Пигидий выпуклый с широко закругленной вершиной, кажется подогнутым книзу. Нижняя поверхность груди и 1-го стернита брюшка сходна с таковыми на переднеспинке и надкрыльях, но пространство между точками с несколько сглажен-

#### Рис. 85—111. Виды блестянок

85—87 — *Amphicrossus namibiensis* sp. n.; 88—93 — *Meligethinus tshungseni* sp. n.; 94—99 — *M. quadricollis* sp. n.; 100—103 — *M. absonus* sp. n.; 104—109 — *Meligethes primoriensis* sp. n.; 110, 111 — *M. reitteri*. 88, 94, 100, 104 — тело; 110 — боковой край переднеспинки; 89, 95, 101 — передний край головы; 90, 105, 111 — булава усиков; 96 — передние голень и лапка самца; 106 — переднее бедро; 97, 102 — отросток переднегруди; 85, 91, 98, 107 — тегмен снизу; 86 — тегмен сбоку; 87, 92, 99, 108, 109 — пенис сверху; 93, 103 — яйцеклад снизу.

Масштабы: А — к рис. 88, 94, 100, 104, 110; Б — к рис. 85—87, 89, 95, 101, 105, 106, 111; В — к рис. 90—93, 96—99, 102, 103, 107—109.

ной микроскульптурой, а стерниты брюшка и пигидий гуще и тоньше пунктированы, с более выраженной микроскульптурой. Отросток переднегруди ромбовидно расширен перед закругленной вершиной, его наибольшая ширина не меньше, чем булавы усиков. Заднегрудь отчетливо котловидно углублена. Задний край последнего стернита брюшка с широкими дуговидными выемками по бокам от несколько выступающей середины. Передняя голень немного уже булавы усиков, с тонко зазубренным наружным краем, средняя и задняя — трапециевидные, примерно на 1/3 шире передней. Переднее и среднее бедра в 1.5 раза, а заднее — вдвое шире соответствующих голеней. Лапки узкие, примерно на 2/3 уже передних голеней, с узкими коготками. Тегмен умеренно, а пенис сильно склеротизованы.

**С а м к а.** Отличается от самца вторично-половыми признаками: заднегрудь уплощена; пигидий слегка поперечно углублен перед вершиной, которая имеет вид очень раскрытого тупого угла с отчетливой вершиной; вершина последнего стернита брюшка очень широко закруглена, с небольшой полукруглой выемкой посередине. Яйцеклад несильно склеротизован, с неотчетливо дифференцированными склеритами.

**И з м е н ч и в о с т ь.** Длина 1.6—2.0, ширина 0.8—1.0 мм. Пунктировка верха некоторых паратипов гуще, а микроскульптура несколько сглаженная. Опушение 3 экз. («5.6.46») сильнее развито и более контрастно.

**М а т е р и а л.** Голотип (самец, SF) и 2 паратипа (SF и ЗИИ): Китай, Фуцзянь, «Kuatun, Fukien, China, 5.4.46 (Tschung Sen)»; 3 паратипа (SF и ЗИИ): там же, «5.6.46 (Tschung Sen)».

**Д и а г н о з.** *M. tschungseni* sp. n., вероятно, близок к *M. gedrosiacus* Jelinek, 1981; *M. quadricollis* sp. n. и *M. plagiatus* (Grouvelle, 1894) (= *elegans* Grouvelle, 1914, syn. n.\*), однако его передние голени узкие, как у группы *apicalis* (*M. apicalis* (Grouvelle, 1894); *M. grouvellei* Kirejtshuk, 1980; *M. kabakovi* Kirejtshuk, 1980), которая характеризуется своеобразным строением отростка переднегруди, эдегуса и яйцеклада. Кроме узкой передней голени, *M. tschungseni* sp. n. отличается от *M. plagiatus* и *M. gedrosiacus* также строением гениталий, а от *M. quadricollis* sp. n. — формой переднего края головы и переднеспинки, а также строением эдегуса. Хорошим диагностическим признаком этого вида является также далеко выступающие вперед лопасти лабрума.

\* Синонимия *M. plagiatus* и *M. elegans* установлена благодаря изучению обозначенных автором лектотипов (Кирейчук, 1980): лектотип (самец, MNHN) *Pria plagiatus* Grouvelle, 1894: «Kurseong, P. Braet»; лектотип (самец, IP) и паралектотипы (IP, MNHN, ЗИИ) *Pria elegans* Grouvelle, 1914: «Kosempo, Formosa, H. Sauter, 1912». Экземпляры типовой серии *P. elegans* отличаются от типичных *P. plagiata* из Индостана и Индокитая (MNHN, ЗИИ) только едва более узкой передней голенью и слабой выраженностью вторично-половых признаков заднегруди и последнего стернита брюшка.



**Meligethinus quadricolis** Kirejtshuk, sp. n. (рис. 94—99)

Г о л о т и п (самец). Длина 2.3, ширина 0.9, высота 0.6 мм. Умеренно уплощенный; одноцветно-рыжий, только скутеллярные части и вершины надкрылий едва затемнены; верх матовый, очень густо покрыт тонкими прилегающими волосками, из-за чего кажется бархатистым; низ сходен, но более блестящий. Голова не длиннее расстояния между глазами. Длина усиков едва больше ширины головы, их булава составляет примерно  $2/7$  общей длины усиков, почти вдвое длиннее ширины; их 3-й членик вдвое длиннее, а 4- и 5-й — едва длиннее 2-го. Ментум вчетверо шире длины, с двухвыемчатым передним краем. Переднеспинка слабо выпуклая, с покатыми боками, узко отогнутыми боковыми краями и закругленными как передними, так и задними углами. Надкрылья с круче ниспадающими и значительно уже отогнутыми боками. Пигидий довольно выпуклый перед широко закругленной вершиной. Расстояние между средними тазиками в 1.5, а расстояние между задними — в 2.5 раза больше расстояния между передними. Отросток переднегруди едва шире булав усиков. Заднегрудь с широко и глубоко углубленной медиальной линией в дистальных  $2/3$ . Последний стернит брюшка отчетливо и широко поперечный. Передняя голень отчетливо шире отростка переднегруди (примерно такая же широкая, как эпиплевры), средняя и задняя — примерно трапециевидные, немного шире передней. Переднее и среднее бедро более чем в 1.5 раза, а заднее — почти вдвое шире соответствующих голеней. Передняя лапка на  $3/5$ , а средняя и задняя — на  $3/4$  уже соответствующих голеней, коготки узкие. Поверхность головы и передне-, спинки с маленькими, неглубокими, но отчетливыми точками, меньшими чем фасетки глаз, интервалы между ними около 1 диаметра точки, с густой, ячеистой, очень тонкой шагренировкой. Поверхность надкрылий и пигидия с почти незаметными точками, с более спутанной и более контрастной шагренировкой. Нижняя поверхность сходна с таковой на надкрыльях и пигидии, но более блестящая и с менее контрастной шагренировкой. Эдеагус умеренно склеротизован.

Материал. Голотип (самец, BM): Индия, Уттар Прадеш, «Haldwani, Distr. Kumaon, India, H. G. Champion».

Д и а г н о з. *M. quadricolis* sp. n. отличается от всех видов рода следующим сочетанием: выемками по переднему краю головы у мест прикрепления усиков, почти квадратной формой переднеспинки с неоттянутыми назад, закругленными задними углами, шириной передней голени, сильно скошенными вершинами надкрылий, сравнительно длинными усиками и весьма специфическим строением эдеагуса.

**Meligethinus absonus** Kirejtshuk, sp. n. (рис. 100—103)

Г о л о т и п (самка). Длина 2.1, ширина 1.1, высота 0.7 мм. Сравнительно сильно выпуклый сверху; темно-коричневый, со слабым

жирным блеском, ноги и усики едва светлее, а бока переднеспинки просвечивают; верх густо покрыт умеренно длинными и тонкими, очень контрастными белесыми волосками, а низ реже и менее контрастно опушен. Голова не длиннее расстояния между глазами. Усики немного длиннее ширины головы, их булава составляет около  $1/3$  общей длины усиков, примерно вдвое длиннее ширины. Переднеспинка сильно выпуклая, со сравнительно широко отогнутыми, суженными к задним тупым углам боками. Надкрылья с круто ниспадающими и узко отогнутыми боками, хорошо выраженными по всей длине шва пришовными линиями. Пигидий с очень широко закругленной, немного выпуклой поверхностью. Отросток переднегруди узкий, не шире булавы усиков (сходен с таковым у *M. plagiatus*). Заднегрудь посередине уплощена, с едва заметной медиальной линией. Последний стернит брюшка с широко и равномерно закругленной вершиной. Передняя голень едва шире булавы усиков, с мелкими зубчиками по наружному краю; средняя и задняя — приблизительно трапецевидные, примерно в 1.5 раза шире булавы усиков. Переднее бедро вдвое, а среднее и заднее — более чем вдвое шире соответствующих голеней, с равномерно выпуклыми очертаниями. Все лапки узкие, более чем вдвое уже передней голени, коготки узкие и простые. Поверхность верха с отчетливыми глубокими точками, равными или едва меньшими, чем фасетки глаз, интервалы между ними около 1 диаметра точки, с густой, ячеистой и очень рельефной микроскульптурой, только на щитке и пигидии точки менее отчетливые. Нижняя поверхность с менее отчетливыми, местами довольно поверхностными точками, с менее контрастной, а на заднегруди сглаженной микроскульптурой. Яйцеклад хорошо склеротизован.

Диагноз. *M. absonus* sp. n. среди индо-малайских видов рода занимает обособленное положение благодаря его сильно выпуклому телу и темной окраске, а также своеобразно округлым бокам переднеспинки, которые просвечивают, и строению яйцеклада. От группы *apicalis* этот вид отличается также узким отростком переднегруди.

Материал. Голотип (самка, ЗИН): Вьетнам, зап. Донгхой, 1.03.1961, О. Кабаков.

### ***Meligethes primoriensis* Kirejtshuk, sp. n. (рис. 104—109)**

Исследование больших материалов по видам, близким к *M. anthracinus* Brisout, 1863, позволило установить 4 формы очень сходных по внешним признакам и практически пока неотличимых по строению гениталий, вместе с тем обособленных небольшими, но более или менее устойчивыми признаками строения, трофическим предпочтением и особенностями ареалов. Поэтому вместо описания и диагноза ниже приводятся группы признаков, отличающие эти рассматриваемые здесь как виды близкородственные формы, одна из которых получила название *M. primoriensis* sp. n.

Материал. Голотип (ЗИН, самец) и 1 паратип (ЗИН): Приморский край, Уссурийский р-н, Горно-таежная станция ДВНЦ АН СССР, 22—23.VI.1983. А. Кирейчук; 18 паратипов (ЗИН): там же, дубняк, цветы *Filipendula* sp., 13.VII.1981, Д. Каспарян; 1 паратип (ЗИН): там же, Хасанский р-н, заповедник «Кедровая падь», дубняк, 3.VII.1981, Д. Каспарян.

*M. primoriensis* sp. n. (рис. 104—109)

1. Черный, 1—2-й членики усиков и ноги коричневые (передние, а реже и остальные ноги иногда светло-коричневые), 3—11-й членики усиков, а иногда и надкрылья темно-коричневые.

2. Опушение верха густое, но тонкое и сероватое, едва заметное, длина волосков немного превышает расстояние между их корнями.

3. Поверхность надкрылий с точками, самое большее немного превышающими фасетки глаз, интервалы между ними около 1 диаметра точки, со слабо сглаженной, реже рельефной ячеистой микроскульптурой; поверхность переднеспинки сходна, но точки мельче и гуще, а промежутки между ними всегда с рельефной микроскульптурой.

4. Заднегрудь самки со слабым в дистальной 1/2, а у самца с довольно длинным, иногда сравнительно глубоким медиальным углублением, по бокам от которого у некоторых самцов заметны бугорки; поверхность заднегрудки с точками, примерно равными фасеткам глаз, интервалы между ними немного больше 1 диаметра точки, обычно с отчетливой, реже со сглаженной (иногда сильно) ячеистой микроскульптурой.

5. Булава усиков продолговато-овальная (последний членик значительно) уже предпоследнего.

6. Переднеспинка наиболее широкая у основания (как у *M. subaeneus* Sturm, 1845), с чрезвычайно узко отогнутыми боками.

7. Передний край переднего бедра резко расширен к середине, без бугорка у основания; передняя голень значительно шире булав усиков, субапикальные зубчики ее наружного края не длиннее толщины жгутика.

8. Приморский край (кормовое растение не известно, но где он обнаружен отсутствуют растения, с которыми связаны два следующих вида, однако можно предположить, что развитие этого вида протекает на *Isatis japonica* Mig.).

*M. anthracinus* (согласно Audisio, 1980: 54)

1. Черный, надкрылья иногда темно-смоляно-коричневые, усики и ноги коричневые, передние ноги и 1—2-й членики усиков иногда светло-коричневые.

2. и 3. Такие же, как у предыдущего, но интервалы между точками отчетливо меньше 1 диаметра точки и на переднеспинке, и на надкрыльях.

4. Заднегрудь обоих полов уплощена, с небольшой (у самцов иногда едва углубленной) медиальной линией в дистальной 1/2; поверхность заднегрудки с точками, немного большими, чем фасетки

глаз, интервалы между ними меньше или почти равны 1 диаметру точки, с очень густой ячеистой микроскульптурой.

5, 6 и 7. Такие же, как у следующего, но бока переднеспинки уже отогнуты, чем ширина жгутика усиков.

8. Преимущественно в юго-западной Европе, редко в центральных и восточных районах, включая Балканы и Закавказье — 2 экз. (МНУ и ЗИН): «Caucasus, Leder»; 2 экз. (ЗИН): Грузия, Вашлованский заповедник, степной травостой на гребне, 22.V.1977, А. Кирейчук; 3 экз. (ЗИН): Азербайджан, Ленкорань, Исти-су, 22.IV.—7.V.1971, В. Тобиас; обычно по берегам рек, на *Isatis tinctoria* L.

#### *M. reitteri* Schilsky, 1894 (рис. 110—112)

1. Черный, усики и ноги рыжие, но 3—5 членики усиков и надкрылья чаще темно-коричневые (иногда усики или затемнены, либо, напротив, полностью рыжие).

2. Опушение едва заметно, сравнительно редкое, длина волосков едва больше расстояния между корнями волосков.

3. Поверхность надкрылий с глубокими точками, примерно вдвое превышающими фасетки глаз, интервалы между ними меньше или редко равны 1 диаметру точки, а пространство гладкое или с отдельными черточками от точки к точке; поверхность переднеспинки с точками, обычно едва превышающими фасетки глаз, промежутки между ними около 1 диаметра точки, с рельефной ячеистой, иногда едва сглаженной микроскульптурой.

4. Заднегрудь обычно медиально углублена (особенно у самца), с точками, примерно равными фасеткам глаз, интервалы между ними 1.5—2.5 диаметра точки, со сглаженной микроскульптурой или почти гладкое.

5. Булава усиков короткоовальная (последний членик едва уже предпоследнего).

6. Переднеспинка наиболее широкая в базальной 1/3, ее бока отогнуты примерно на ширину жгутика усиков.

7. Передний край переднего бедра плавно изогнут, чаще всего с небольшим бугорком при основании.

8. В горах южной Европы (Пиррнейский п-ов, включая Южную Францию, Аппенинский п-ов, горы восточной Австрии, Карпаты), северо-восточная Турция, Большой Кавказ (субальпика выше 2 000 м), Алтай (Кирейчук, 1977: *M. fulvipes* det. egr.), Тувинская АССР (1 экз., ЗИН: «Урянхайский край, Ики-Оттукъ, V—VI.1918, А. Ермолаев»; 1 экз., ЗИН: Чадан, пойма, 2.VII.1979, Б. Коротяев), Красноярский край (46 экз., ЗИН: Усинский маралосовхоз, цветы *Hesperis sibirica* L., 23—24.VI.1979, Б. Коротяев); на Кавказе и в Сибири на *Hesperis silvestris* Grantz., *H. sibirica*, взрослые так же на *Arabis hirsuta* (L.) Scop., а в западной Европе отмечен на *Campanula*.

#### *M. longulus* Schilsky, 1894 (рис. 113—116)

Единственный типовой экземпляр (самец, МНУ: «Caucasus, Agaxestal, Leder, Reitter»), по-видимому, следует относить к *M.*

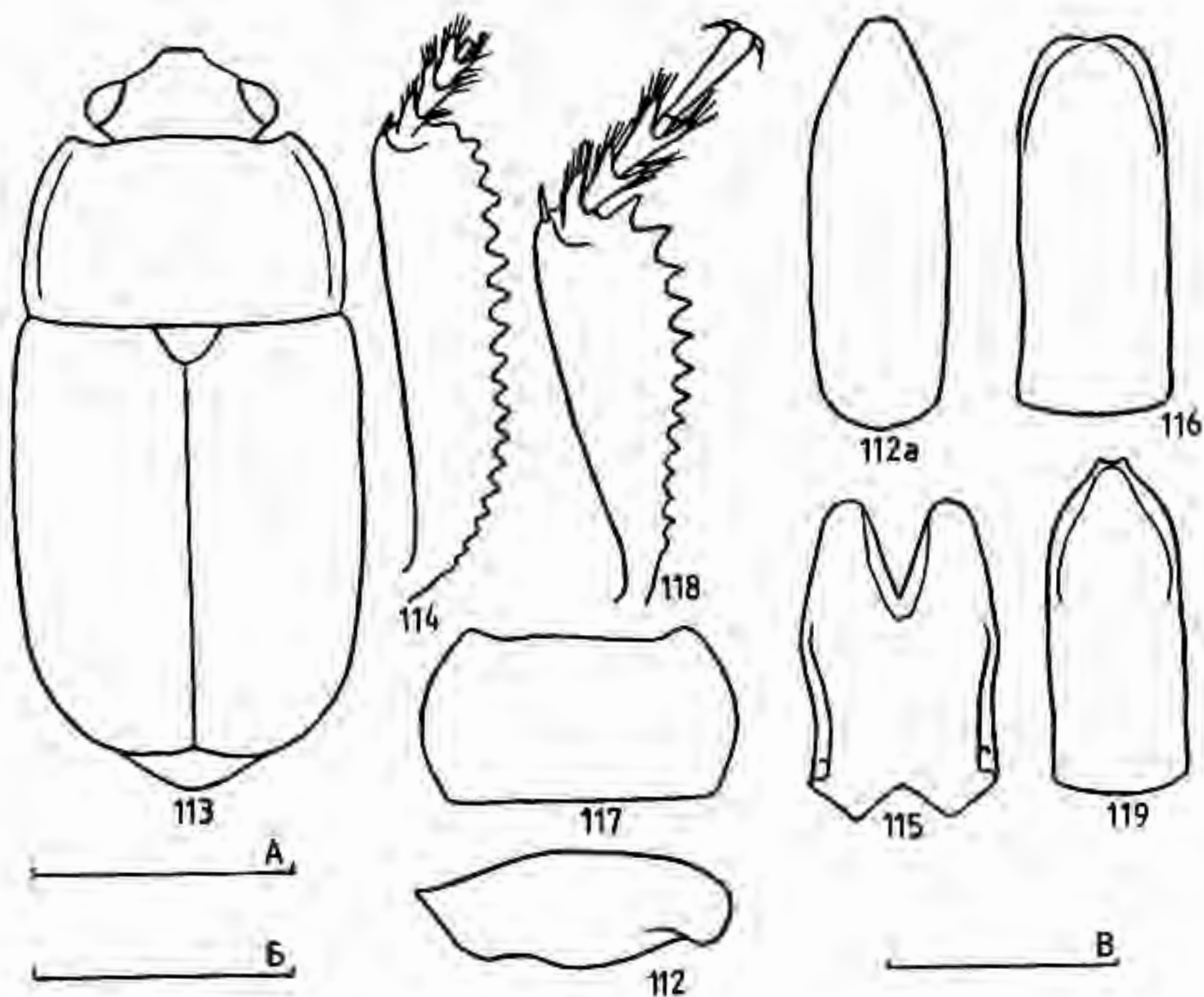


Рис. 112—119. Виды рода *Meligethes*

112, 112 a — *M. reitteri* (лектотип); 113—116 — *M. longulus* (голотип); 117—119 — *M. explanatus*. 113 — тело сверху; 117 — переднеспинка; 112 — переднее бедро; 114, 118 — передние голень и лапка; 115 — терген снизу; 112 a, 116, 119 — пенис сверху.

Масштабы: А — к рис. 113, 117; Б — к рис. 112; В — к рис. 112 a, 114—116, 118, 119.

*reitteri*, однако узкие передние голени, рыжие надкрылья, а также переднеспинка, как у *M. subaeneus*, не были мной обнаружены у других изученных экземпляров (более 200) *M. reitteri*. Вместе с тем густое и белесое опушение типового экземпляра *M. longulus* напоминает таковое у следующего вида. Рисунки эдеагуса отнесенного к этому виду экземпляра из Ирана отличается от такового у типа (Jelinek, 1981: figs. 8, 9).

Длина 2.7, ширина 1.3, высота 0.7 мм. Умеренно выпуклый, темно-коричневый, надкрылья (особенно диск), ноги и усики почти рыжие; верх слабо блестящий, с густым и тонким, белесым опушением. Поверхность верха примерно, как у *M. reitteri*. Булава усиков несколько шире передней голени, заднегрудь уплощена.

#### *M. explanatus* Reitter, 1900 (рис. 117—119)

1. Темно-коричневый до почти черного, передний край головы и вершины надкрылий (нередко надкрылья полностью) коричневые, усики и ноги рыжие.

2. Опушение очень густое и контрастное, белесое, длина волосков вдвое превышает расстояние между корнями волосков.

3. Поверхность надкрылий и переднеспинки с точками, едва превышающими фасетки глаз, интервалы между ними на надкрыльях около 1 диаметра точки, а на переднеспинке — меньше диаметра точки (до 1/2), с рельефной и густой ячеистой микроскульптурой, несколько сглаженной на надкрыльях.

4. Заднегрудь выпуклая, у самца чаще уплощена или едва углублена, с точками, примерно равными фасеткам глаз, интервалы между ними меньше 1 диаметра точки, гладкие.

5. Булава усиков короткоовальная (последний членик значительно уже предшествующего).

6. Переднеспинка наиболее широкая у середины, сравнительно сильно сужена как спереди, так и сзади, бока сравнительно широко отогнуты, шире чем жгутики усиков.

7. Передний край переднего бедра слабо и плавно расширяется к середине, но без заметных следов бугорка у основания; передняя голень со сравнительно острыми зубчиками, длина которых заметно превышает ширину жгутика усиков.

8. Горы Таджикистана, Узбекистана и юго-восточного Казахстана; кормовое растение не известно.

#### *Omosita nearctica* Kirejtshuk, sp. n. (рис. 120—123)

Этот вид очень сходен с *O. colon*, но отличается только признаками, указанными в приводимом ниже списке. Кроме того, оба вида вместе с мексиканским *O. funesta* Reitter, 1873 (хороший вид) образуют группу близкородственных видов подрода *Saprobia* Ganglb., но последний очень хорошо отличается от двух других надкрыльями, длина которых в 1.5 раза превышает их совместную ширину (у *O. colon* и *O. nearctica* sp. n. длина надкрылий самое большее на 1/3 превышает их совместную ширину), их вершины равномерно закруглены, образуя раскрытый шовный угол (вершины двух других скошено закруглены, образуя общую дугу), а также очень длинным и контрастным опушением верха.

#### *O. nearctica* sp. n.

Длина 2.4—3.7 (голотипа — 2.6), ширина 1.3—1.7, высота 0.7—1.0 мм.

1. Контрастнее окрашен, обычно с преобладанием черного над темно-коричневым, по крайней мере на надкрыльях.

2. Переднеспинка с 2 овальными углублениями перед щитком, по бокам от которых заметно округло изогнутые, продольно расположенные вдавления, идущие от заднего края к едва выраженным боковым углам выемчатого переднего края.

3. Булава усиков почти правильно округлая, не длиннее ширины.

4. Голова отчетливо выемчатая, с сильно отогнутыми краями у мест прикрепления усиков, ее длина равна или длиннее расстояния между глазами.

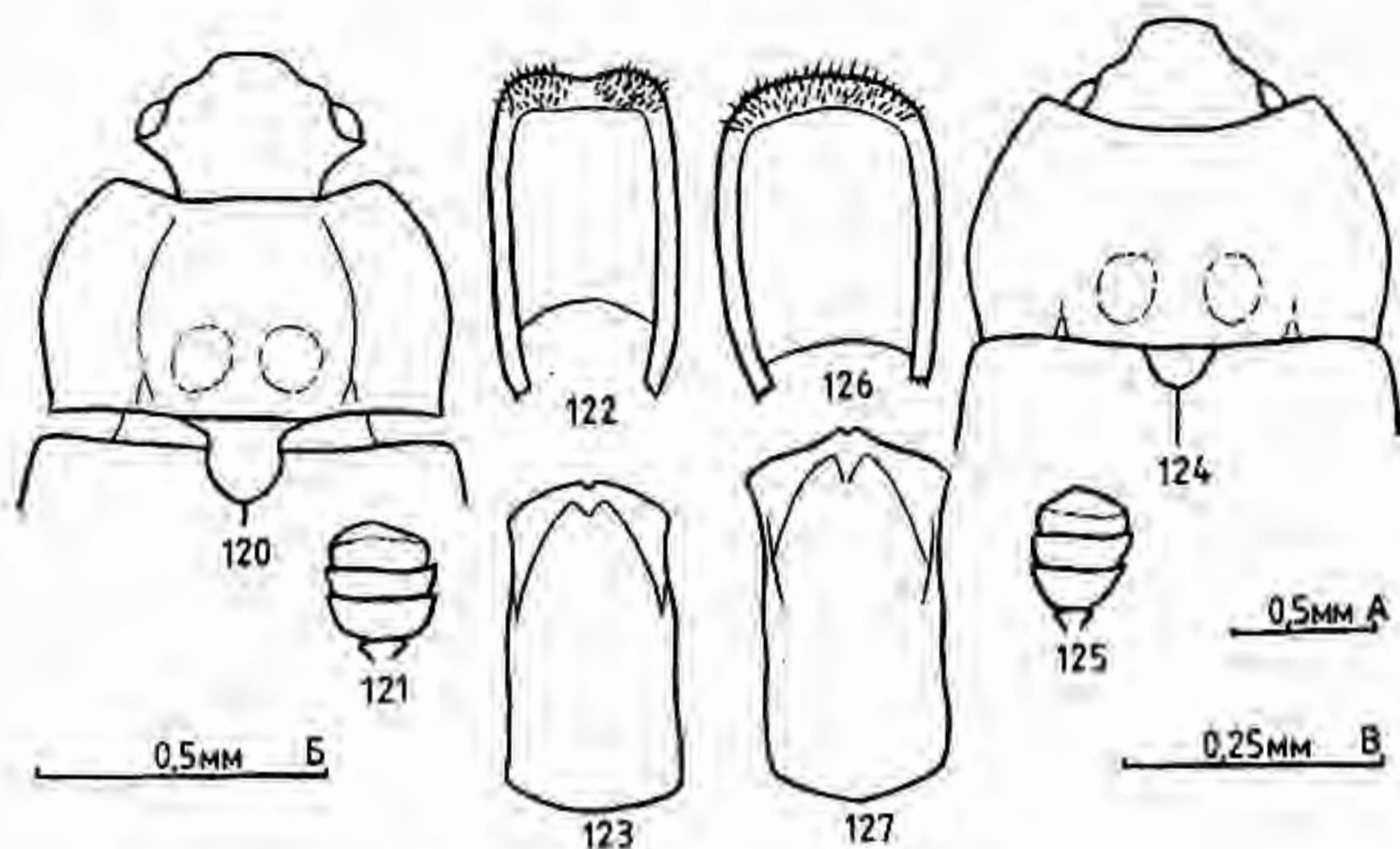


Рис. 120—127. Виды рода *Omosita*

120—123 — *O. nearctica* sp. n.; 124—127 — *O. colon*. 120—124 — голова и переднеспинка с контурами углублений; 121—125 — булава усиков; 122, 126 — тегмен снизу; 123, 127 — пенис сверху.

Масштабы: А — к рис. 120, 124; Б — к рис. 121, 123; В — к рис. 122, 123, 126, 127.

5. Тегмен с едва заметной медиальной выемкой на поперечной вершине, а ствол пениса почти параллельносторонний.

### *O. colon* (Linneus, 1758) (рис. 124—127)

1. Менее контрастно окрашен, с преобладанием темно-коричневого над черным, а чаще всего без черного.

2. Переднеспинка с двумя овальными углублениями перед щитком, по бокам от которого заметны короткие округло-продольные углубления от заднего края, не достигающие середины, выемка ее переднего края более или менее равномерно очерчена.

3. Булава усиков продолговато-овальная, заметно длиннее ширины.

4. Голова уплощена, с выемками только у мест прикрепления усиков, ее длина меньше расстояния между глазами.

5. Тегмен с равномерно закругленной вершиной, а ствол пениса отчетливо расширен к вершине.

Материал. Голотип (самец, ЗИН) и 2 паратипа (ЗИН): США, Огайо, «Cincinnati»; 2 паратипа (ЗИН): там же, Грегон (колл. Сиверса); 9 паратипов (МНУ, ЗИН): там же, Индиана, «Indiana»; 1 паратип (МУ): там же, Нью Джерси, «23.7.68, New Market, N. J., light, G. Ekis»; 4 паратипа (МУ, ЗИН): Канада, Новая Шотландия, «26.6.72, Avondale, N. S., D. H. Murray leg.»; 3 паратипа (МУ, ЗИН): там же, Нью-Браунсуик, «6.7.72, Moncton, N. B., D. H. Murray leg.»; 2 паратипа (МУ, ЗИН): там же, «24.8.72, Pt du Chene, N. B., D. H. Murray leg.»; 3 паратипа (ЛУ, ЗИН): там же, Онтарио, «Algonguin prov., Park near Brent, Nipissing Co, 20.VIII.1980, M. Sönersson»; 3 паратипа (ЗИН): «Amer. bor.», «*Omosita colon* var.».

*Omosita colon* и *O. nearctica* sp. n., являясь одними из наиболее массовых в Голарктике видами, обитающими в том числе в биотопах, сформированных человеком (вблизи животноводческих хозяйств, рыбных заводов, мясокомбинатов и т. п.), в течение последних столетий могли проникать с человеком в другие, не свойственные им исходно территории. Легко можно предположить взаимные контакты этих форм через завозы из Евразии в Северную Америку так же, как и в обратном направлении. Эту возможность необходимо учитывать в дальнейшем исследовании ареалов этих видов. Первоначальный ареал *O. colon* включал, по-видимому, почти всю Палеарктику, за исключением крайнего Севера, в то время как *O. nearctica* sp. n. достоверно известен только из юго-восточной Канады и США. Мне известен 1 экз. *O. colon* из Новой Гвинеи (МНУ) и 2 экз. из Канады (Онтарио, «Carleton, Co, Mer Bleue, 17.IX.1980, M. Sögensson». LU, ЗИН). Приведенные в монографии К. Парсона (Parsons, 1943) рисунки в действительности трудно идентифицировать, так как нарисованная булава усиков сходна с таковой у *O. colon*, а эдеагус — скорее с таковым у *O. nearctica* sp. n.

#### ЛИТЕРАТУРА

- Кирейчук А. Г. Новые и малоизвестные блестянки подсем. Meligethinae (Coleoptera, Nitidulidae) фауны Палеарктики.— Энтомол. обозр., 1977, т. 56, вып. 3, стр. 625—643.
- Кирейчук А. Г. Новые виды жуков-блестянок подсем. Meligethinae (Coleoptera, Nitidulidae) из Ориентальной области и сопредельных территорий.— Энтомол. обозр., 1980, т. 59, вып. 4, стр. 833—851.
- Andisio P. Fénybogarak-Nitidulidae.— VIII Kötet, Coleoptera III, 9 Füzet, 1980, 171 S.
- Grouvelle A. Byturidae, Nitidulidae.— in Junk W., Coleopterorum Catalogus, 1913, T. 15, pars 56, 223 S.
- Grouvelle A. H. Sauter Formosa Ausbeute (Rhysodidae, Nitidulidae).— Archiv naturg., 1914, Jahrb. 79 (A), N 11, S. 33—76.
- Jelinek J. Revision of the genus *Epuraea* Er. from Africa with remarks to related genera (Col., Nitidulidae).— Acta Entomol. Mus. Nat. Pragae, 1975, vol. 39, p. 345—397.
- Jelinek J. Ergebnisse der Bhutan-Expedition 1972 des Naturhistorisches Museums in Basel (Coleoptera: Fam. Nitidulidae).— Entomol. Basiliensia, 1978, Bd 3, p. 171—218.
- Jelinek J. Results of the Czechoslovak-Iranian Entomological expedition to Iran 1970 and 1973. Coleoptera: Nitidulidae.— Acta Entomol. Mus. Nat. Pragae, 1982, vol. 40, p. 106—119.
- Parsons C. T. A revision of Nearctic Nitidulidae (Coleoptera).— Bull. Mus. Compar. Zool. Harvard College, 1943, vol. 42, N 3, p. 121—279, Pl. 1—13.