

УДК 595.765.8 (593)

© М. Ю. Калашян

ДВА НОВЫХ ВИДА ЗЛАТОК РОДА APHANISTICUS LATREILLE (COLEOPTERA, BUPRESTIDAE) ИЗ ТАИЛАНДА

[M. Yu. KALASHIAN. TWO NEW SPECIES OF THE BUPRESTID GENUS APHANISTICUS LATREILLE
(COLEOPTERA, BUPRESTIDAE) FROM THAILAND]

Работа посвящена описанию двух новых видов рода *Aphanisticus* Latreille, собранных в Таиланде чешскими энтомологами С. Билы (Dr. S. Bílý, Narodny Museum v Praze, NMP, Прага) и В. Кубанем (V. Kubán, Брно) и любезно предоставленных ими для изучения.

Автор рад выразить свою искреннюю признательность чешским коллегам, а также М. Г. Волковичу (Зоологический институт РАН, Санкт-Петербург) за предоставление части сравнительного материала.

1. *Aphanisticus kubani* Kalashian, sp. n. (рис. 1, 3).

Голотип: ♂ с этикетками: «THAI. 9—13.IV.1991. Thimonghta 350 m. 15° 02' N 98° 35' E. Vít. Kubán leg./ Thailand '91, Thanon Thong Chai. D. Král a V. Kubán/ Collectio Vít. Kubán» (коля. В. Кубаня). Паратипы: 2 ♂ с теми же этикетками.

Тело удлиненное, в 2.85—2.95 раза длиннее ширины, черно-бронзовое, голова и переднеспинка с явственным медным блеском, антенны медно-красные. Покровы в нежной мелкосетчатой шагренировке, снизу слегка сглаженной (рис. 1).

Голова довольно широкая, явственно сужена вперед. Лоб слабо расширен назад, глубоко вдавлен между глазами, вдавление продолжено на темени, его задний край широко закруглен, немного не достигает половины расстояния между задним краем глаз и передним краем переднеспинки. Голова в едва различимых редких мелких точках. Глаза большие, бобовидные, слегка выступают из контура головы, окулофронтальный стык притупленно килевидный. Длина антенн в 1.8—1.95 раза больше высоты глаза. Переднеспинка в 1.6—1.65 раза шире длины, наиболее широкая примерно у середины, ее боковые края мелко неравномерно зазубренные, в передних $\frac{3}{4}$ дуговидные, едва вогнутые перед почти прямыми основными углами. Передний край переднеспинки слабодвухвыемчатый, основной край двухвыемчатый, с некрупной закругленной срединной лопастью. Переднеспинка вдоль боковых краев широко уплощена, у основных углов довольно сильно вдавлена, ее средняя часть сильно приподнята и разделена двумя глубокими поперечными вдавлениями на узкое поднятие вдоль переднего края, выпуклость базальной лопасти и крупный поперечный срединный бугор. несущий у середины пару довольно широко расставленных, слегка изогнутых слабых вдавлений. Покровы с едва различимыми редкими мелкими точками. Щиток поперечно-треугольный, с выемчатым передним краем. Надкрылья в 2.02—2.1 раза длиннее ширины, наибольшей ширины — немного позади плеч, в основной $\frac{1}{2}$ с почти параллельными слегка вогнутыми боками, затем почти прямолинейно, дистально слегка вогнуто сужены к порознь уловато закругленным, очень мелко зазубренным вершинам. Надкрылья узко уплощены вдоль боковых краев примерно до их вершинной $\frac{1}{4}$, диск слабовыпуклый, слабо вдавлен в вершинной $\frac{1}{2}$ вдоль шва, который здесь явственно приподнят. Надкрылья в основной $\frac{1}{3}$ с продольными рядами крупных грубых точек, несущими на дне нежные продольные черточки, и с грубыми нерегулярными поперечными морщинками, в вершинной части эта скульптура совершенно сглажена, кроме черточек, слабоявственных почти до вершины надкрылий. Низ тела с единичными следами очень мелких точек. Анальный стернит с небольшой четкой срединной вырезкой. Коготки резко неравные, на передних лапках наружный, на средних и задних лапках внутренний коготок заметно крупнее противоположного. Длина тела 3.15—3.25, ширина — 1.08—1.12 мм. Penis — рис. 3.

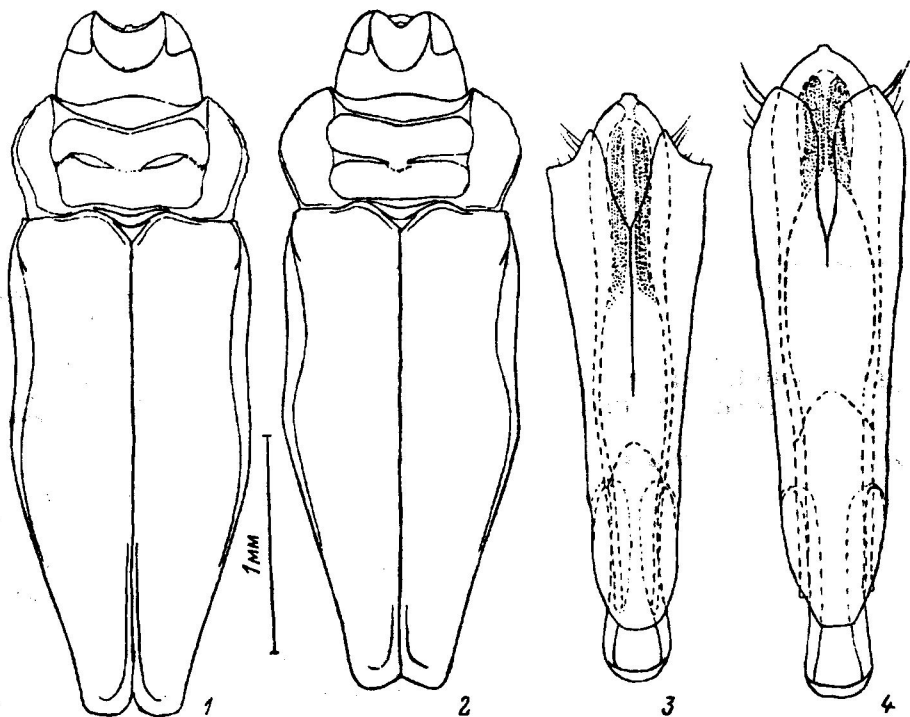


Рис. 1—4. *Aphanisticus* Latr., голотипы.

1, 2 — контур тела: 1 — *A. kubani* sp. n., 2 — *A. bilyi* sp. n. 3, 4 — penis: 3 — *A. kubani* sp. n., 4 — *A. bilyi* sp. n.

Новый вид близок к *A. excavatus* Fish. из Филиппин, *A. sumatrensis* Kerr. из Индонезии, *A. volkovitshi* Kalashian из Вьетнама и описываемому ниже *A. bilyi* sp. n. У первых трех видов голова почти не сужена вперед, лобное вдавление у *A. volkovitshi* более резкое, чем у *A. kubani*, его задний край угловатый; у *A. excavatus* и *A. sumatrensis* вдавление слабое, едва заходит за уровень заднего края глаз. У *A. bilyi* sp. n. голова заметно уже, чем у *A. kubani* sp. n., сильнее сужена кпереди, с более узким лобным вдавлением. Кроме того, *A. bilyi* sp. n., *A. excavatus* и *A. volkovitshi* отличаются тупыми основными углами переднеспинки, которая у *A. bilyi* sp. n. шире, чем у *A. kubani* (см. ниже), ее срединный бугор с более четкими, сильнее сближенными поперечными вдавлениями; у *A. volkovitshi* срединный бугор у середины с довольно сильным цельным поперечным вдавлением, ослабленным, но не прерванным посередине; у *A. sumatrensis* срединное возвышение переднеспинки слабое, слабее обособлено, чем у *A. kubani* sp. n. От всех перечисленных видов *A. kubani* sp. n. отличается также своеобразным строением гениталий самца.

Вид назван именем В. Кубаня, по сборам которого он описывается.

2. *Aphanisticus bilyi* Kalashian, sp. n. (рис. 2, 4).

Голотип: ♂, «NE Thailand, Chiang Mai prov., Doi Suthep, 19—22.4.1991, S. Bily leg. (NMP)».

Тело умеренно удлиненное, в 2.75 раза длиннее ширины, черно-бронзовое, передние углы и бока переднеспинки со слабым зеленоватым отливом, покровы в нежной мелкосетчатой шаренировке, снизу слегка сглаженной (рис. 2).

Голова узкая, довольно сильно сужена вперед. Лоб слегка расширен назад, глубоко, но довольно узко вдавлен между глазами, задний закругленный край вдавления почти достигает середины расстояния между уровнем заднего края глаз и передним краем переднеспинки. Покровы головы в единичных, едва явственных

следах мелких точек. Глаза большие, бобовидные, едва выступают из контура головы, окулофронтальный стык почти прямоугольный. Длина антенн в 1.9 раза больше высоты глаза. Переднеспинка в 1.75 раза шире длины, наиболее широкая примерно у середины, выпукло сужена кпереди, почти прямолинейно — назад, к тупым основным углам, боковые края очень мелко неравномерно зазубренные. Передний край переднеспинки слабодвухвыемчатый, основной край двухвыемчатый, с некрупной закругленной срединной лопастью. Переднеспинка по бокам широко уплощена, у основных углов слегка вдавлена, ее срединная часть сильно приподнята, это поднятие разделено двумя глубокими поперечными вдавлениями на узкое поднятие вдоль переднего края, крупный поперечный срединный бугор и поднятие базальной лопасти, срединный бугор с парой узких четких поперечных вдавлений, разделенных узкой перегородкой. Покровы в единичных, едва явственных мелких точках. Шиток поперечно-треугольный, с глубоко выемчатым передним краем. Надкрылья в 2 раза длиннее ширины, слабо, почти прямолинейно расширены за плечами, затем слегка вогнуто очень слабо расширены до $\frac{1}{2}$ своей длины, где достигают наибольшей ширины, затем почти прямолинейно, а у самых вершин едва вогнуто сужены к порознь угловато закругленным, мелко зазубренным вершинам. Надкрылья узко уплощены вдоль основных $\frac{3}{4}$ боковых краев, диск слабовыпуклый, в вершинной $\frac{1}{3}$ слабо вдавлен вдоль явственно приподнятого здесь шва. Надкрылья в передней половине с продольными рядами крупных точек, на дне несущих тонкие черточки, и с нерегулярными поперечными морщинками, спереди эта скульптура очень грубая, кзади сглажена и за серединой надкрылий почти неясственная. Низ тела со следами редких, очень мелких точек. Анальный стернит с маленькой нерезкой вырезкой на вершине. Коготки резко неравные, на передних лапках крупнее наружный, а на средних и задних — внутренний коготок. Длина тела 3.08, ширина — 1.12 мм. Пенис — рис. 4.

Описываемый вид относится к той же группе, что и предыдущий, отличается от всех перечисленных выше видов узкой, сравнительно сильно суженной вперед головой и широкой переднеспинкой (у прочих видов переднеспинка шире длины в 1.58—1.65 раза), а также строением гениталий самца. Кроме того, у *A. volkovitshi*, *A. kubani* sp. n. и *A. sumatrensis* лобное вдавление шире, у *A. sumatrensis*, как и у *A. excavatus*, также заметно слабее, чем у *A. bilyi* sp. n. Срединный бугор переднеспинки у *A. bilyi* sp. n. с более резкими, сильнее сближенными поперечными вдавлениями, чем у *A. sumatrensis*, *A. excavatus* и *A. kubani* sp. n., у *A. volkovitshi* срединный бугор с цельным, ослабленным, но не прерванным поперечным вдавлением.

Вид назван именем д-ра С. Билы, по сборам которого он описывается.