

УДК 595.766.11(571.63)

© 1993 г.

С. В. Казанцев

## НОВЫЕ И МАЛОИЗВЕСТНЫЕ ВИДЫ ЖУКОВ-КРАШНОКРЫЛОВ (COLEOPTERA, LYCIDAE) С ДАЛЬНОГО ВОСТОКА РОССИИ И ИЗ ЯПОНИИ

[S. V. KAZANTSEV. NEW AND LITTLE KNOWN SPECIES OF THE LYCID BEETLES  
(COLEOPTERA, LYCIDAE) FROM FAR EAST OF RUSSIA AND JAPAN]

Изучение сборов Зоологического института РАН (Санкт-Петербург, ЗИН), Зоологического музея Московского государственного университета (МГУ), коллекций Биолого-почвенного института ДВО РАН (Владивосток, БПИ) и Хоккайдского Университета (Саппоро) позволяет сделать ряд дополнений к фауне жесткокрылых сем. *Lycidae*, а также ряд замечаний по синонимике семейства.

В предлагаемой работе описывается 2 новых вида рода *Macrolycus* Wat. из Приморья и 1 вид из Японии. Впервые приводятся для России: *Lyrtonia osawai* Nakane и *Lopheros harmandi* Bourgeois. Сводятся в синонимы следующие названия таксонов: *Lycostomus rugipennis* Matsumura, *Dictyoptera ohbayashii* Nak., *Platycis cosnardi raddensis* Pic, *Lopheros imanensis* L. Medvedev, *L. konoii* Nak., *Xylobanus ogumae* Mats., *X. sutschaensis* Kleine.

Я выражаю благодарность О. Л. Крыжановскому и Г. С. Медведеву (ЗИН, Санкт-Петербург), Н. Б. Никитскому и В. В. Белому (МГУ, Москва), Г. Ш. Лаферу (БПИ, Владивосток) и Т. Кумате (Саппоро) (Хокк. Унив.) за предоставленную возможность работать с коллекционным, в том числе типовым материалом. Пользуясь случаем, особую признательность выражаю Л. Н. Медведеву и Т. Накане за практическую помощь при подготовке работы.

***Lycostomus modestus* Kiesenwetter, 1874.**

= *Lycostomus rugipennis* Matsumura, 1911, *syn. n.*

Полученный из Саппоро тип описанного с Сахалина вида *Lycostomus rugipennis* Mats. позволил совершенно однозначно определить его принадлежность к *L. modestus* Ksw.

М а т е р и а л. ♀, Saghalin, Oguma, «*Lycus rugipennis* Mats. Type» (Хокк. Унив.).

***Dictyoptera* (s. str.) *sapporensis* Kôno, 1932, *bona sp.***

= *Dictyoptera ohbayashii* Nakane, 1969, *syn. n.*

*D. sapporensis* был сведен Накане в синонимы *D. oculata* (Gorham), очевидно, без сравнения типов. Изучение типового материала свидетельствует о его идентичности описанному в той же работе (Nakane, 1969) *D. ohbayashii*.

М а т е р и а л. ♂, Sapporo, Matsumura, «*Dictyoptera sapporensis* Kôno», Type; ♂, 6 March 1903, Paratype. «*Dictyoptera sapporensis* Kôno» (Хокк. Унив.).



**Dictyoptera (Punicealis) medvedevi** Kazantsev (in litt.).

= *Dictyoptera oculata* (non Gorham): Nakane, 1969.

Приведенный в работе Накане под названием *D. oculata* вид не соответствует истинным *D. oculata* (Gorh.), изученным по материалам Британского музея (Казанцев, in litt), и будет описан мной как *D. (Punicealis) medvedevi* в той же работе.

**Platycis nasutus** Kiesenwetter, 1874.

= *Platycis cosnardi raddensis* Pic, 1904, syn. n.

Тщательное исследование сборов по роду *Platycis* из Восточной Сибири заставляет считать известный оттуда подвид *P. cosnardi raddensis* Pic отдельным видом, не имеющим ничего общего с *P. cosnardi* Chevг. и идентичным *P. nasutus*.

**Lopheros brevicornis** (Barovsky, 1930).

= *Lopheros imanensis* L. Medvedev, 1970, syn. n.

Изучение типа *Eudictyoptera brevicornis* Bar., а также типа *Lopheros imanensis* (L. Medv.) позволяет заключить, что первый из них ненормально развит (это проявилось в деформации щупиков и антенн) и что второй явно идентичен первому.

Материал. 1 ♀, Виноградовка, верхнее течение р. Даубихе, 18 VII 1929, А. Кириченко, «*Eudictyoptera brevicornis*, typ. un», holotype; 1 ♀, Приморский край, среднее течение р. Иман, 1 VIII 1933, Н. Филиппов, «*Aplatopterus imanensis*», holotype (ЗИН).

**Lopheros brunneorubens** L. Medvedev, 1966.

= *Lopheros konoï* Nakane, 1969, syn. n.

*L. brunneorubens* был описан с Кунашира в 1966 г. (Медведев, 1966), *L. konoï* — в 1969 г. (Накане, 1969) с северных японских островов, без сравнения с видом, описанным Медведевым.

Материал. 1 ♂, Курильские о-ва, о. Кунашир, пос. Алехино, смешанный лес, на цветах, 11 VIII 1962, Азарова, «*Aplatopterus brunneorubens*», holotype (ЗИН).

**Xylobanus angusticollis** Motschulsky, 1860.

= *Xylobanus ogumae* Matsumura, 1911, syn. n.

= *Xylobanus sutschaensis* Kleine, 1933, syn. n.

Просмотр достаточно большого числа особей *X. angusticollis* Motsch., собранных в Приморье и на Сахалине, и сопоставление их характеристик с описаниями *X. ogumae* (Сахалин) (Matsumura, 1911) и *X. sutschaensis* (Южное Приморье) (Kleine, 1942) заставляет считать их лишь формами одного вида — *X. angusticollis*, причем отклоняющимися по признакам, подверженным наибольшей изменчивости (в частности, по форме переднеспинки, степени затемнения ребер переднеспинки и надкрылий).

**Lyronia osawai** Nakane.

Материал. ♂, Курилы, Кунашир, Алехино, 24 VI 1976; ♂, Кунашир, Алехино, 4 VII 1985, Данилевский, ♀, Кунашир, Алехино, 3 VIII 1985, Данилевский (Зоомузей МГУ).

Вид и род впервые указываются для фауны России.



## *Lopheros harmandi* Bourgeois.

М а т е р и а л. 1 ♂, Курилы, о. Кунашир, пос. Менделеево, 3 VIII 1975, Березанцев; 1 ♂, Третьяково, Кунашир, 9 VIII 1973, Кержнер; 1 ♀, бухта Церковная, Шикотан, 16 III 1973, Кержнер (ЗИН); 1 ♀, Saghalien, Cent. Exp. Stn., 29 VII 1936 (БПИ).

Первое показание вида для фауны России.

## *Macrolycus ussuricus* Kazantsev, sp. n.

Тело буро-черное, в мелком, большей частью красноватом опушении. 2-й членик усиков, а также продольная полоска на внутренней стороне 1-го членика желтоватые. Мандибулы и коготки красноватые. Надкрылья красно-бурые, более темные у основания, в густых красновато-кирпичных волосках.

С а м е ц. Тело удлиненное, слегка расширенное назад. Голова поперечная, слабоблестящая, нежно пунктирована, в редком мелком беловатом опушении, вместе с глазами заметно уже передне-спинки. Имеется слабое продольное вдавление на темени. Приантенные бугры слабо развиты. Глаза некрупные, чуть шире головы, расстояние между ними сверху составляет примерно 4 видимых поперечника глаза. Лоб переходит в наличник плавно, не образуя угла (при осмотре сбоку). Вершинный членик челюстных щупиков примерно равен по длине всем предыдущим, его длина в 2.5 раза превышает ширину при основании, 2-й членик уже и заметно длиннее 3-го. Последний членик губных щупиков лишь в полтора раза длиннее своей максимальной ширины и лишь незначительно уже последнего членика челюстных щупиков. Усики гребневидные, достигают  $\frac{2}{3}$  длины надкрылий. 2-й членик маленький; 3-й в основной части примерно в 1.5 раза длиннее 1-го, имеет отросток, который составляет примерно половину его длины в основной части; 4-й (в основной части) заметно короче, чем 3-й, с отростком, равным по длине самому членику (рис. 5); 5-й и последующие (до 10-го) в основной части постепенно укорачиваются, в то время как их отростки остаются равными между собой и составляют от 1.5 длины основной части (у 5-го членика) до 2 частей (у 10-го); 11-й членик наиболее длинный, приблизительно равен отростку предыдущих члеников или самим двум предыдущим членикам; 1-й, 2-й и внутренняя сторона последующих члеников в прилегающих, 3—11-й — в мелких стоячих беловатых волосках, вершины отростков и вершина 11-го членика со щеточкой более длинных волосков.

Переднеспинка поперечная, с резкими передними и оттянутыми в стороны задними углами, в прилегающих красноватых волосках и в плотной и нежной на диске, редкой, крупной и грубой в передней четверти и у боковых краев пунктировке. Продольный срединный киль четко выражен в передних  $\frac{3}{7}$  и у заднего края.

Щиток вытянутый, параллельносторонний, его вершина со слабым широким треугольным вырезом.

Надкрылья длинные (отношение их длины к длине переднеспинки составляет 9 : 1.5, а к ширине в плечах — 9 : 2.5), чуть расширяющиеся назад, в густом красновато-кирпичном опушении, имеют ячеистую спутанную скульптуру, причем спутанность увеличивается от основания к вершине и дополняется следами жилкования. Первое, второе и четвертое ребра прослеживаются до вершины надкрылий, третье четко выражено лишь до их середины.

Ноги уплощенные, довольно широкие, бедра и голени бурые, лапки буро-черные. Бедра по длине примерно равны голням. Отношение длины задних бедер к их максимальной ширине равно 7 : 1.8. Лапки в длину составляют примерно  $\frac{2}{3}$  голней, покрыты более длинными прилегающими волосками.

Брюшко в мелкой пунктировке и мелких красноватых волосках, блестящее. Предпоследний стернит с глубоким вырезом.

Эдеагус длинный и тонкий, изогнутый в срединной части, слегка расширенный перед вершиной и сплюснутый и слегка растянутый в стороны на вершине (рис. 3, 4).

Длина тела 10—11, ширина (в плечах) — 2.0 мм.

Самка неизвестна.

М а т е р и а л. 2 ♂, голотип и паратип (ЗИН), Нарва, Посьетский р-н Уссурийского края, Кардаков, VI 1921; 1 ♂, паратип (БПИ), Приморье, Уссурийский заповедник, 9 VII 1976, Макаркин; 1 ♂, паратип (Зоомузей МГУ), южное Приморье, Каменушка, близ Уссурийска, 2 VII 1980, Никитский, Белов.



Вид близок к *M. flabellatus* Motsc., однако достаточно четко отличим строением антенн (последний членик у *M. ussuricus* sp. n. лишь чуть длиннее двух предыдущих, тогда как у *M. flabellatus* он равен трем предыдущим), строением эдеагуса (у *M. flabellatus* — рис. 1, 2 — он сильнее расширен в предвершинной части и гораздо сильнее крючкообразно вытянут на вершине), строением лба (у *M. flabellatus* он при переходе в наличник образует резкий угол, близкий к прямому, при осмотре сбоку) и некоторыми другими признаками. От *M. montanus* Nak. легко отличим более широким 3-м члеником антенн, относительно более коротким 11-м члеником, строением эдеагуса и пр.

### **Macrolycus medvedevi** Kazantsev, sp. n.

Тело буро-черное, 1—3-й членики челюстных щупиков, 2-й и внутренняя часть 1-го и 3-го члеников усиков, ротовые органы и коготки желтоватые. Надкрылья красно-бурые, в густом красном опушении.

С а м е ц. Тело удлиненное, параллельностороннее.

Голова слабоблестящая, в негустых беловатых волосках, лишь слегка выступает вперед из-под переднеспинки, вместе с глазами заметно уже последней. Темя с несильным расширенным продольным вдавлением. Приантенные бугры слабые, разделены плавным понижением. Лоб переходит в наличник, не образуя резкого угла (если смотреть сбоку). Вершинный членик челюстных щупиков черный, короче предыдущих, вместе взятых, его длина лишь в 1.7 раза превышает его максимальную ширину, 2-й членик заметно длиннее 3-го, но не уже его. Последний членик губных щупиков также примерно в 1.7 раза длиннее своей ширины у основания. Усики гребневидные, достигают  $\frac{2}{3}$  длины надкрылий. 2-й членик маленький, 3-й широкий, в основной части длиннее 1-го в 1.5 раза; 4-й и последующие чуть короче (в своей основной части) предыдущих, так что 10-й в 2 раза короче 3-го; 11-й членик наиболее длинный, примерно в 1.3 раза длиннее 3-го и в 2.5 раза длиннее 10-го. Отросток 3-го членика (рис. 8) лишь незначительно уступает по длине самому членику; отростки 4-го и 5-го члеников довольно широкие, примерно равны между собой и заметно длиннее своих члеников; отростки 7—10-го члеников узкие, намного превосходят по длине сами членики и приблизительно равны 11-му. 1-й, 2-й и внутренняя сторона последующих члеников в негустых прилегающих, внешняя сторона 3—11-го члеников в густых стоячих чуть красноватых волосках. Вершины отростков с небольшими щеточками более длинных волосков.

Переднеспинка слабопоперечная, почти квадратная, со слегка округленными передними и слабо оттянутыми в стороны задними углами, в прилегающих волосках. Передний край округлый, с довольно широким треугольным вырезом посередине, боковые края сильно загнуты вверх и явственно вогнуты на уровне базальной четверти. Продольный срединный киль лишь немного не доходит до середины.

Щиток плоский, слегка удлиненный, параллельносторонний, с явственным вырезом на вершине, в мелких и относительно редких красных волосках.

Надкрылья длинные, отношение их длины к ширине в плечах и длине переднеспинки 8.5 : 3 : 2, в густом красном опушении, густо и спутанно ячеистые, развиты первое, второе и четвертое ребра.

Ноги уплощенные и широкие, бедра и голени темно-бурые, лапки, за исключением коготков, черные. Все бедра примерно равны по длине голени. Отношение длины задних бедер к их максимальной ширине равно 6.5 : 2.

Брюшко в густой мелкой пунктировке и густом красноватом опушении.

Эдеагус (рис. 6, 7) со сплюсненной, но слабо растянутой в стороны вершиной и относительно мало расширенной предвершинной частью.

Длина тела 10.0 мм, ширина в плечах — 2.2 мм.

Самка неизвестна.

М а т е р и а л. 1 ♂, голотип (ЗИН), Кедровая Падь, 17 IX 1968, Л. Медведев, в трухлявом пне чозении.

Вид назван именем Л. Н. Медведева.

Выделяется среди видов рода *Macrolycus* относительно коротким последним члеником челюстных щупиков. От довольно близкого *M. flabellatus* Motsch. отличим также строением лба, антенн, эдеагуса, ног и другими признаками.



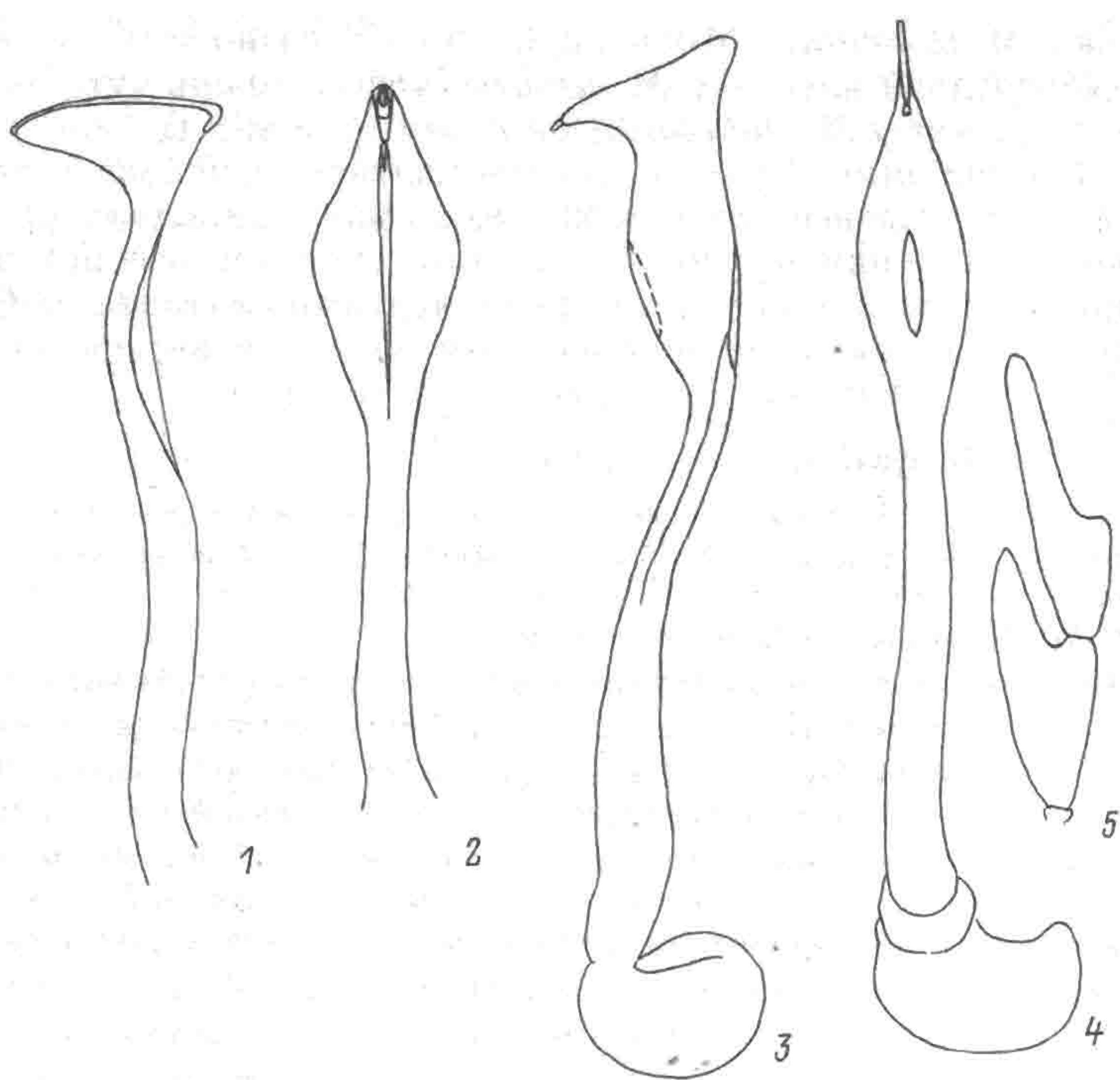


Рис. 1—5. *Macrolycus* Wat.  
 1, 2 — *M. flabellatus* (Motsch.), эдеагус; 3—5 — *M. ussuricus* sp. n.: 3, 4 — эдеагус (голотип),  
 5 — 2—4-й членик усика.

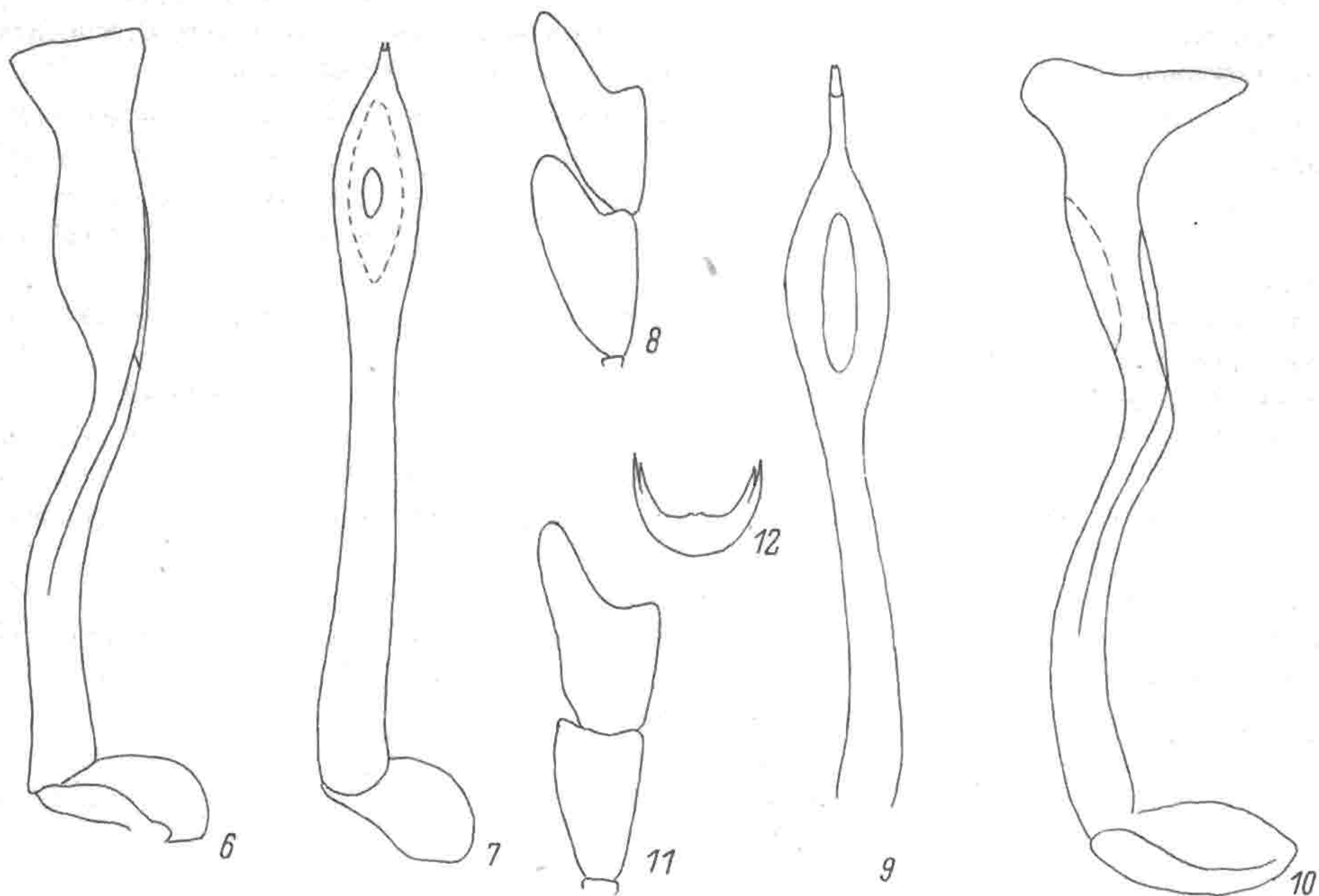


Рис. 6—12. *Macrolycus* Wat.  
 6—8 — *M. medvedevi* sp. n.: 6, 7 — эдеагус (голотип), 8 — 2—4-й членики усика; 9—12 —  
*M. kotuensis* sp. n.: 9, 10 — эдеагус (голотип), 11 — 2—4-й членики усика, 12 — коготки средней  
 лапки.



## *Macrolycus kotuensis* Kazantsev, sp. n.

Тело буро-черное, лишь мандибулы, 2-й членик челюстных щупиков и коготки желтоватые. Надкрылья красно-бурые, в густых вишнево-красных волосках.

С а м е ц. Тело удлиненное, тонкое.

Голова незначительно уже переднеспинки, с резким тонким продольным вдавлением между приантенными буграми, продолжающимся назад до уровня заднего края глаз. Расстояние сверху между глазами составляет чуть более 3 поперечников глаза. Лоб переходит в наличник, образуя резкий угол, близкий к прямому. Вершинный членик челюстных щупиков превосходит в длину все остальные и в 2 раза длиннее своей ширины при основании, 2-й членик заметно уже и длиннее 3-го. Вершинный членик губных щупиков в 1.8 раза длиннее своей максимальной ширины. Усики гребневидные, достигают  $\frac{2}{3}$  надкрылий; 3-й членик в 1.3 раза длиннее 1-го, не имеет отростка, 4-й немного короче 3-го, с отростком, длина которого не превосходит длину самого членика (рис. 11); 5—9-й членики равны между собой и чуть короче 4-го, их отростки постепенно утончаются и удлиняются, так что отросток 5-го чуть длиннее самого членика, а отросток 9-го более чем в 1.5 раза превосходит по длине сам членик в основной части; 10-й чуть короче предыдущих, с отростком, не менее чем в 2 раза превосходящим сам членик; 11-й наиболее длинный, равен трем предыдущим, вместе взятым.

Переднеспинка слабопоперечная, блестящая, с выраженными передними и слегка оттянутыми в стороны задними углами. Боковой край близок к прямому, перед задними углами невыемчатый. Продольный срединный киль резкий, с глубокой овальной ложбинкой между его передней и задней частями, расположенной в предпоследней  $\frac{1}{6}$  переднеспинки, у боковых краев заметны и явственные поперечные кили, соединенные со срединным продольным утолщением.

Щиток широкий, параллельносторонний, с прямой вершиной.

Надкрылья длинные, отношение их длины к длине переднеспинки составляет 6 : 1, а к ширине в плечах 3.6 : 1, параллельносторонние, в мелкой ячеистой скульптуре, причем ячейки расположены более или менее ровными рядами. Из ребер наиболее развиты второе и четвертое (от шва), первое в базальной части не уступает второму, но на остальной части выражено слабо, третье почти отсутствует, лишь в срединной части заметны его слабые следы, приближенные ко второму ребру.

Ноги уплощенные, тонкие. Брюшко в красноватых волосках. Предпоследний стернит с глубоким вырезом. Эдеагус — рис. 9, 10. Длина тела 8.0 мм, ширина (в плечах) — 1.8 мм.

Самка неизвестна.

М а т е р и а л: ♂, голотип (ЗИН), «Mt. Kōtu, Japan, 22 VI 58, coll. Y. Miyamoto».

Похож на *M. similaris* Nak., отличаясь несколько меньшими размерами тела. Строение антенн, весьма характерный признак для видов рода, также аналогично с таковым *M. similaris*. Эдеагус же иного типа: напоминая по форме таковой *M. flabellatus*, имеет вершинный распластаный отросток, вытянутый в противоположную сторону. Строением надкрылий, небольшим вытянутым телом напоминает виды рода *Dilophotes* Wat. (= *Mesolycus* Gorb.) и, возможно, ранее смешивался с *Mesolycus atrorufus* (Kiesenwetter).

### СПИСОК ЛИТЕРАТУРЫ

- Медведев Л. Н. Фауна Lycidae (Coleoptera) Курильских островов, полуострова Камчатки, Магаданской области // М.; Л.: Наука, 1966. С. 34—38.  
Kleine R. Bestimmungstabellen der europäischen Coleopteren. Lycidae // Tropen, 1942. S. 1—90.  
Matsunaga S. Erster Beitrag zur Insekten-Fauna von Sachalin // J. Coll. Agric. 1911. Vol. 4. N 1. P. 123—125.  
Nakane T. Fauna Japonica. Lycidae (Insecta: Coleoptera) // Ac. Press. Jap., 1969. 224 p.

Институт эволюционной морфологии  
и экологии животных им. А. Н. Северцова, РАН,  
Москва.

Поступила 7 III 1989.

### SUMMARY

3 new species of the genus *Macrolycus* Wat. are described: *M. ussuricus*, *M. medvedevi* and *M. kotuensis* spp. n. *Lyponia osawai* Nak. and *Lopheros harmandi* Bourg. are recorded for Russia. *Lycostomus rugipennis* Mats., *Dictyopectera ohbayashii* Nak., *Platycis cosnardi raddensis* Pic, *Lopheros imanensis* L. Medv., *L. konoii* Nak., *Xylobanus ogumae* Mats., *X. sutschaensis* Kleine are synonymized.