

УДК 595.768.1

ОБЗОР ВИДОВ ТРИБЫ AULETINI (COLEOPTERA, RHYNCHITIDAE) ФАУНЫ РОССИИ. 2. ПОДТРИБА PSEUDOMESAULETINA

© 2010 г. А. А. Легалов

Сибирский зоологический музей, Институт систематики и экологии животных СО РАН,
Новосибирск 630091, Россия

e-mail: legalov@ngs.ru

Поступила в редакцию 14.07.2009 г.

Ревизованы роды *Eurostauletes*, *Aletinus* и *Pseudomesauletes* (каждый из которых содержит один вид) фауны России. Уточнено распространение этих видов в России. Обобщены данные о трофических связях. Переописаны подтриба *Pseudomesauletina*, роды *Eurostauletes*, *Aletinus* и *Pseudomesauletes*, породеды *Heterauletes* и *Pseudomesauletes* s. str., а также виды *E. longimanus*, *A. beckeri* и *P. uniformis*. Составлена определительная таблица родов подтрибы *Pseudomesauletina* фауны Палеарктики.

Подтриба *Pseudomesauletina* Legalov 2003 (рис. 1–2)

Тело от темного до светлого, с металлическим блеском или без него, покрыто волосками, которые очень редко образуют рисунок на надкрыльях. Длина тела 1.5–8.0 мм. Головотрубка почти прямая или изогнутая, толстая или тонкая. Место прикрепления усиков расположено во второй трети головотрубки. Лоб широкий. Глаза более или менее сильно выпуклые. Членики жгутика не сильно или довольно сильно удлинённые. Булава от узкой до довольно широкой. Переднеспинка от округлой до почти цилиндрической. Надкрылья обычно почти прямоугольные, с наибольшей шириной на середине или за ней, без рядов точек, редко с рядами точек в основной трети или как исключение с точечными рядами. Перед вершиной у самцов имеются пятна из волосков. Крылья развитые. Брюшко выпуклое. Ноги обычно довольно длинные. Бедра обычно утолщённые. Голени прямые или изогнутые. Лапки от длинных до сильно удлинённых, узкие или широкие. Коготки с длинными или очень маленькими зубцами.

В фауне России представлены 3 рода.

Род *Eurostauletes* Voss 1933 (рис. 1e, 1ж; 2a, 2б, 2e, 2u)

Auletobius subgenus *Eurostauletes* Voss 1933: 129.

Типовой вид *Auletetes rubrorufus* Solsky 1880, по первоначальному обозначению.

Тело полностью черное или частично красное, покрытое торчащими, темными или светлыми волосками. Длина тела 3.3–6.7 мм. Головотрубка длинная, почти прямая или слабо изогнутая, толстая, расширенная к вершине, блестящая, пунктированная. Усики прикреплены на середине головотрубки или перед ней. Глаза выпуклые, небольшие.

Лоб широкий, выпуклый, пунктированный. Темя пунктированное. Голова за глазами не суживается. Усики длинные. Переднеспинка поперечная, с перетяжками у основания и вершины, с тонким килем на середине или без него. Щиток треугольный. Надкрылья почти прямоугольные. Плечи слабо сглаженные. Наибольшая ширина надкрылий на середине или за ней. Перед вершиной у самцов имеются пятна из волосков. Пигидий скрыт надкрыльями. Брюшко выпуклое. Пигидий выпуклый. Ноги длинные. Бедра утолщённые. Голени длинные. Лапки длинные. Коготки с длинными зубцами.

Род с 3 видами, 1 из которых зарегистрирован на территории России.

Eurostauletes longimanus (Gebler 1830) (рис. 1e, 1ж; 2a, 2б, 2e, 2u)

Rhynchites longimanus Gebler 1830: 145; *Rh. longipes* Gyllenhal, 1839: 321; *Rh. longimanus*: Gebler, 1848: 323; *Auletobius kaszabi* Ter-Minassian, 1971: 264; *A. kaszabi*: Korytaev, 1999: 137; *A. longimanus*: Legalov, 2001: 62–63; *A. longimanus*: Легалов, 2002: 106; *Eurostauletes longimanus*: Легалов, 2003: 116; *E. longimanus*: Легалов, 2004: 169; *E. longimanus*: Легалов, 2005: 48; *E. longimanus*: Легалов, 2006: 202; *E. longimanus*: Legalov, 2007: 57.

М а т е р и а л. Россия: Алтайский край: 18 экз. (СЗМН); Республика Алтай: 4 экз. (СЗМН); Тува: 19 экз. (ЗИН, СЗМН); Читинская обл.: 1 экз. (СЗМН); Магаданская обл.: 7 экз. (БПИ, ЗИН, SMTD); Камчатская обл.: 2 экз. (ЗИН). Казахстан: 7 экз. (ЗИН, ЗМУМ, СЗМН); Монголия: 5 экз. (ЗИН, СЗМН).

О п и с а н и е. Тело полностью черное или надкрылья красно-коричневые, а усики и голени слегка коричневатые, покрытое густыми, короткими, торчащими, темными волосками.

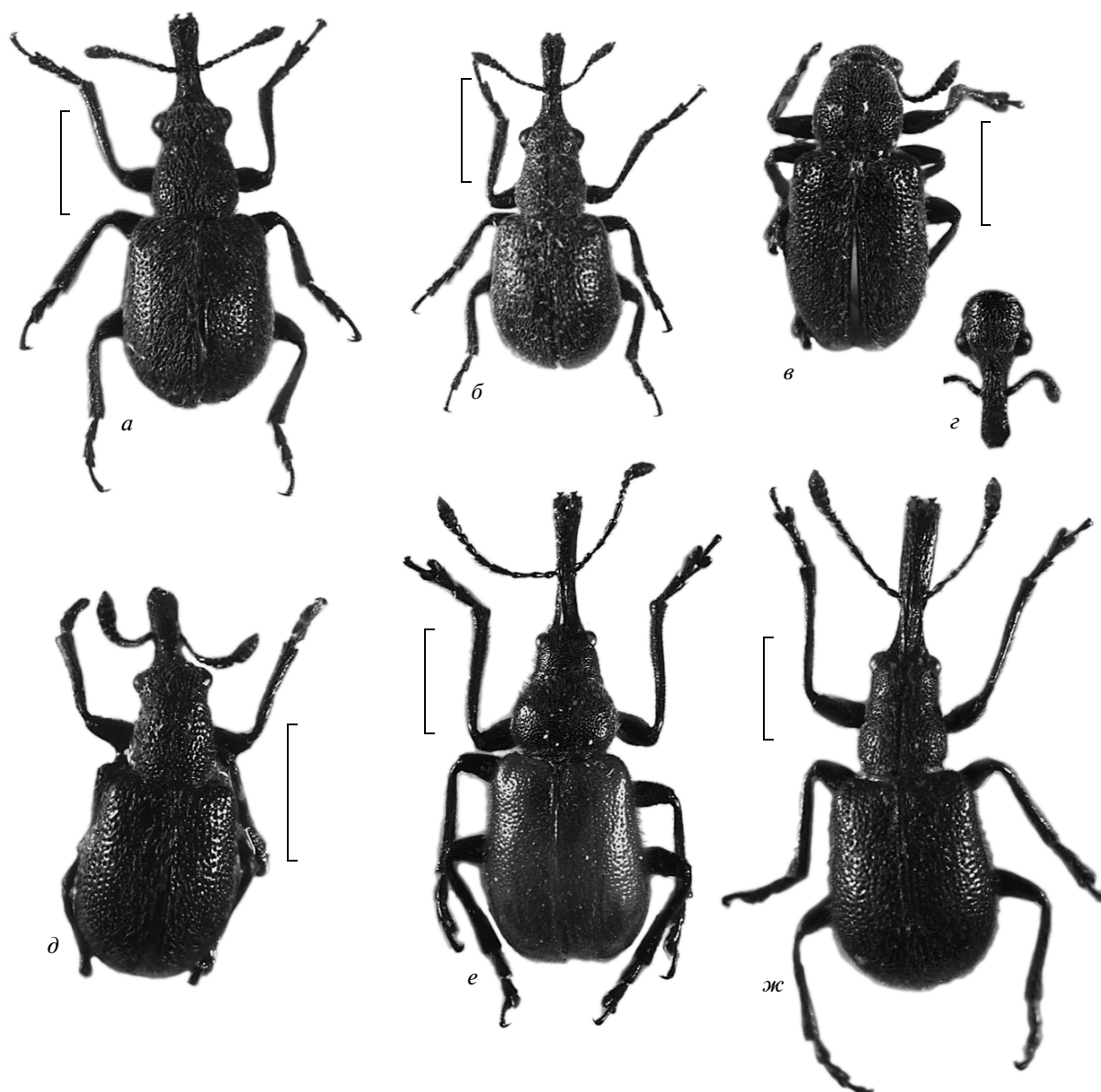


Рис. 1. Детали строения *Aletinus beckeri* (а, б), *Pseudomesauletes uniformis* (в, г, д), *Eurostauletes longimanus* (е, ж): а, в, г, е — самец; б, д, ж — самка; а—в, д—ж — общий вид; г — голова, вид сверху. Масштаб 1 мм.

С а м е ц. Длина тела 3.3–3.6 мм. Головотрубка длинная, длиннее ширины у основания усиков в 5.5–5.78 раз, слабо изогнутая, толстая, слабо расширенная к вершине, блестящая, пунктированная. Усики прикреплены у середины головотрубки. Глаза сильно выпуклые, небольшие. Лоб широкий, выпуклый, редко и мелко пунктированный. Темя густо пунктированное. Голова за глазами не суживается.

Усики длинные. Стволик овальный. 1-й членик длинно-овальный. 2–5-й членики удлиненные. 6-й и 7-й членики округло-овальные. Булава довольно широкая, не заостренная.

Переднеспинка поперечная, шире длины в 1.08–1.19 раз, блестящая, с перетяжками у осно-

вания и вершины. Диск уплощенный, густо и мелко пунктированный. Щиток широко-треугольный.

Надкрылья длиннее ширины в 1.45–1.47 раз. Плечи слабо сглаженные. Наибольшая ширина надкрылий за серединой. Точки довольно редкие, у щитка более крупные. Промежутки выпуклые. Перед вершиной имеются слабые сероватые волосяные пятна.

Брюшко выпуклое. 1–3-й вентриты длинные, морщинисто-пунктированные. 4 и 5-й вентриты короткие. Пигидий выпуклый, скрыт надкрыльями.

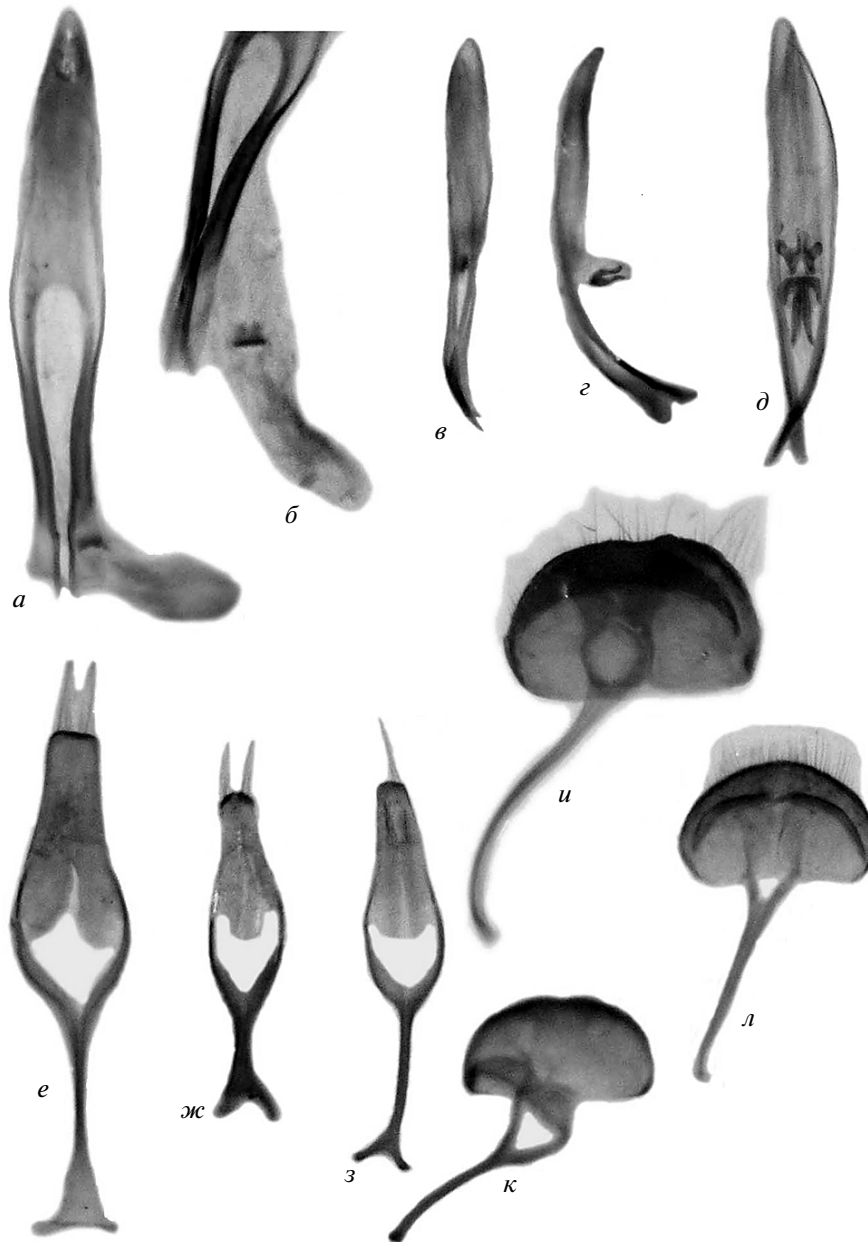


Рис. 2. Детали строения *Eurostauletes longimanus* (а, б, е, u), *Aletinus beckeri* (в, г, ж, л), *Pseudomesauletes uniformis* (д, з, к): а, в–д – эдеагус; б – эндофаллус; е–з – тегмен; u–л – 8-й стернит самцов.

Ноги длинные. Бедра утолщенные. Голени длинные, тонкие, слабо изогнутые. Лапки длинные. 1-й членик удлинённый. 2-й членик длинно-треугольный. 3-й членик двухлопастный. Коготковый членик удлинённый. Коготки с длинными зубцами.

С а м к а. Длина тела 3.4–4.3 мм. Головотрубка длинная, длиннее ширины у основания усиков в 4.53–5.73 раз, почти прямая, толстая, расширенная к вершине, блестящая, пунктированная. Усики прикреплены перед серединой головотрубки. Глаза выпуклые, небольшие. Лоб широкий, слабо

выпуклый, густо и мелко пунктированный. Темя густо пунктированное. Переднеспинка слабо поперечная, шире длины в 1.08–1.26 раз, блестящая, с перетяжками у основания и вершины. Надкрылья длиннее ширины в 1.13–1.41 раз.

Пищевые связи. Развивается в бутонах белого шиповника (Legalov, 2001) и курильского чая (Korotyaev, 1999).

Распространение. Россия: от Алтая по Южной Сибири до Дальнего Востока; Восточный Казахстан и Монголия.

Род *Aletinus* Desbrochers des Loges 1908
(рис. 1а, 1б; 2в, 2г, 2ж, 2л)

Aletinus Desbrochers des Loges 1908: 11.

Типовой вид *Auletes maculipennis* Jacquelin du Val 1854, по первоначальному обозначению.

Тело красно- или желто-коричневое, иногда с черными пятнами и полосами или полностью черное, покрытое густыми, светлыми волосками. Длина тела 2.1–2.8 мм. Головотрубка довольно короткая, толстая, слабо изогнутая, слабо расширенная к вершине, блестящая. Усики прикреплены перед серединой головотрубки. Глаза выпуклые. Лоб выпуклый. Темя пунктированное. Голова за глазами не суживается. Усики довольно короткие и толстые. Переднеспинка удлиненная, уплощенная, густо и мелко пунктированная, с перетяжками у основания и вершины. Щиток треугольный. Надкрылья овальные. Плечи сглаженные. Точки мелкие и довольно редкие. Промежутки выпуклые. Пигидий скрыт надкрыльями. Брюшко выпуклое. Ноги длинные. Лапки длинные. Коготки с очень маленькими зубцами у основания.

Род подразделяется на 2 подрода.

Подрод *Heterauletes* Voss 1933
(рис. 1а, 1б; 2в, 2г, 2ж, 2л)

Auletobius subgenus *Heterauletes* Voss 1933: 123.

Типовой вид *Auletes constrictus* Reitter 1891, по монотипии.

О п и с а н и е. Тело темное, иногда коричневатое, с металлическим блеском или без него, покрытое светлыми волосками, с металлическим блеском или без него. Длина тела 2.0–4.5 мм. Головотрубка от длинной до довольно короткой, толстая, изогнутая, расширенная к вершине, блестящая, пунктированная. Усики обычно прикреплены перед серединой головотрубки. Глаза выпуклые, крупные. Лоб широкий, выпуклый, пунктированный. Темя пунктированное. Голова за глазами суживается. Усики довольно короткие и толстые. Переднеспинка слабо поперечная, округлая, пунктированная. Щиток треугольный. Надкрылья почти прямоугольные. Наибольшая ширина за серединой или на ней. Плечи более или менее сглаженные. Диск блестящий, пунктированный. Промежутки выпуклые или плоские. Перед вершиной у самцов имеются темные волосяные пятна. Пигидий скрыт надкрыльями. Брюшко выпуклое. Ноги длинные. Бедрa утолщенные. Голени длинные. Лапки удлиненные. Коготки с очень слабыми зубцами.

К подроду относятся 4 вида (*A. (H.) constrictus* (Reitter 1891) с Кавказа, Закавказья и Средней Азии, *A. (H.) akinini* (Faust 1885) из Средней и Центральной Азии, *A. (H.) mongolicus* (Ter-Minas-

sian 1984) из Монголии и *A. (H.) beckeri* (Desbrochers des Loges 1875).

Aletinus (Heterauletes) beckeri
(Desbrochers des Loges 1875)
(рис. 1а, 1б; 2в, 2г, 2ж, 2л)

Auletes beckeri Desbrochers des Loges 1875: 187; *Auletobius beckeri*: Зайцев, 1917: 10; *A. beckeri*: Voss, 1922: 78–79; *A. beckeri*: Voss, 1935: 92–93; *A. beckeri*: Dalla Torre, Voss, 1937: 21; *A. beckeri*: Тер-Минасян, 1944: 184; *A. beckeri*: Тер-Минасян, 1950: 53–54; *A. beckeri*: Legalov, 2001: 57; *Aletinus beckeri*: Легалов, 2003: 117; *A. beckeri*: Легалов, 2006: 202; *A. beckeri*: Legalov, 2007: 58.

М а т е р и а л. Россия: 2 экз., “Derbent, Coll. Reitter” (СЗМН, НННМ); 3 экз., Азербайджан, с. Джафрагон, 6.05.1988, Г.Э. Давидян (ЗИН, СЗМН); 1 экз., Азербайджан, Шемахинский р-н, с. Поладлы, 10.05.1987, Г.Э. Давидян (СЗМН); 1 экз., Азербайджан, Сальянский р-н, южнее с. Емикенд, 14.04.1988, Г.Э. Давидян (ЗИН); Армения: 3 экз., “Сев. Муган, Калгайны, 18–19.V 1933, Th. Lukjanovitch” (ЗИН); 4 экз., “Transcaucas. or., Elvach, 22.VII 1933, Th. Lukjanovich” (ЗИН, СЗМН); 1 экз., “Caucasus” (ЗИН).

О п и с а н и е. Тело черное, блестящее, только надкрылья, ноги и усики коричневатые. Тело покрыто густыми, полуприлегающими, светлыми волосками, без металлического блеска.

С а м е ц. Длина тела 2.0–3.0 мм. Головотрубка довольно короткая, длиннее ширины у основания усиков в 4.38–4.67 раза, изогнутая, сильно расширенная к вершине, блестящая, пунктированная. Вершина гладкая. Усики прикреплены перед серединой головотрубки. Глаза сильно выпуклые, крупные. Лоб сильно выпуклый, густо пунктированный. Темя плоское, густо пунктированное. Голова за глазами суживается.

Усики довольно короткие и толстые. Стволик округло-овальный. 1-й членик овальный. 2-й и 3-й членики удлиненные. 4-й членик овальный. 5–7-й членики округлые. Булава довольно узкая.

Переднеспинка слабо поперечная, шире длины в 1.03–1.15 раз, со слабыми перетяжками у основания и вершины, слабо выпуклая, мелко пунктированная. Щиток треугольный.

Надкрылья овальные, длиннее ширины в 1.25–1.35 раз. Наибольшая ширина за серединой. Плечи немного сглаженные. Диск блестящий, густо пунктированный. Промежутки выпуклые. Перед вершиной имеются темные пятна. Пигидий скрыт надкрыльями.

Брюшко выпуклое. 1-й и 2-й вентриты длинные. 3–5-й вентриты короткие выпуклые.

Ноги довольно длинные. Бедрa слабо утолщенные. Голени длинные, немного изогнутые, слабо расширенные к вершине. Задние голени самые широкие. Лапки удлиненные. 1-й членик удлиненный. 2-й членик длинно-треугольный.

3-й членник двухлопастный. Коготковый членник сильно удлиненный. Коготки с маленькими зубцами у вершины.

С а м к а. Длина тела 2.0–3.1 мм. Головотрубка более длинная, длиннее ширины у основания усиков в 4.89–5.63 раза. Глаза более мелкие. Переднеспинка шире длины в 1.0–1.24 раза. Надкрылья длиннее ширины в 1.28–1.37 раз. Пятна на вершинах надкрылий отсутствуют.

П и щ е в ы е с в я з и. Неизвестны. Вероятно, как остальные виды рода связан с тамариковыми.

Р а с п р о с т р а н е н и е. Россия: Предкавказье; Армения, Азербайджан.

З а м е ч а н и я. Описан из Дербента (Дагестан) (Desbrochers des Loges, 1875). Указан Фоссом (Voss, 1935) для Сарепты (=Волгограда).

Род *Pseudomesauletes* Legalov 2001
(рис. 1*в*–1*д*; 2*д*, 2*з*, 2*к*)

Auletobius subgenus *Pseudomesauletes* Legalov 2001: 53.

Типовой вид *Auletes uniformis* Roelofs 1874, по первоначальному обозначению.

Тело темное, иногда частично красное, покрытое густыми, прилегающими или торчащими, светлыми или коричневатými волосками, иногда образующими пятна или перевязи. Длина тела 2.2–5.1 мм. Головотрубка от довольно короткой до длинной, изогнутая, расширенная к вершине, пунктированная, с килем от основания усиков до лба или без кия, у самок длиннее, чем у самцов. Усики прикреплены во второй трети головотрубки. Глаза выпуклые, довольно большие. Лоб широкий, сильно или слабо выпуклый, пунктированный. Темя пунктированное, вдавленное или плоское. Голова за глазами не суживается. Усики длинные. Булава обычно узкая. Переднеспинка не поперечная или поперечная, выпуклая, пунктированная, блестящая, с срединным килем или без него, с перетяжками у основания и вершины. Щиток широко-треугольный. Надкрылья почти прямоугольные, обычно расширенные к вершине. За щитком диск слабо вдавлен. Плечи более или менее сглаженные. Перед вершиной у самцов имеются темные пятна. Точки обычно глубокие, у основания образуют слабые ряды. Промежутки выпуклые. Пигидий скрыт надкрыльями. Брюшко выпуклое. Ноги длинные. Бедра утолщенные. Голени прямые, почти прямые или слабо изогнутые. Лапки длинные. Коготки с длинными зубцами.

Род более чем с 60 видами; виды относятся к 8 под родам: *Ovauletes* Legalov 2007 с 10 видами, распространенными в Юго-Восточной Азии, *Colombletes* Legalov 2007 с 1 видом из Колумбии, *Aframoesauletes* Legalov 2003 с 8 видами из тропической Африки, *Metallauletes* Legalov 2007 с 2 видами из Западной и Центральной Африки, *Fascauletes* Legalov 2007 с 3 видами из Индии и Шри-Ланки, *Rubrauletes* Legalov 2003 с 14 видами из Индо-Ма-

лайской области, *Faustiauletes* Legalov 2003 с 1 видом, распространенным от Вьетнама до Явы и номинативному подроду с 20 видами, встречающимися в Северной Америке, Азии, на Зондских овах, Филиппинах и в Африке. Два вида (*Pseudomesauletes* (*Pseudomesauletes*) *culex* (Scudder 1893) и *P. (P.) ibis* (Wickham 1912)) известны из олигоцена Северной Америки.

Подрод *Pseudomesauletes* s. str.
(рис. 1*в*–1*д*; 2*д*, 2*з*, 2*к*)

Тело темное, с прилегающими, светлыми или темными волосками. Длина тела 2.2–4.1 мм. Головотрубка от довольно короткой до длинной, изогнутая, расширенная к вершине. Глаза выпуклые, довольно крупные. Лоб широкий, выпуклый, пунктированный. Темя пунктированное. Голова за глазами не суживается. Усики длинные. Переднеспинка не поперечная или поперечная, выпуклая, пунктированная. Щиток широко-треугольный. Надкрылья обычно расширенные за серединой. Плечи слабо сглаженные. Точки у основания образуют слабые ряды. Промежутки выпуклые. Пигидий скрыт надкрыльями. Брюшко выпуклое. Ноги длинные. Бедра утолщенные. Голени почти прямые или слабо изогнутые. Лапки длинные. Коготки с длинными зубцами.

Pseudomesauletes (*Pseudomesauletes*) *uniformis*
(Roelofs 1874)
(рис. 1*в*–1*д*; 2*д*, 2*з*, 2*к*)

Auletes uniformis Roelofs 1874: 152; *Auletobius uniformis* f. *fulvescens* Voss, 1936: 61; *A. okinawaensis* Voss, 1971: 43; *A. uniformis*: Егоров, 1996: 202; *A. uniformis*: Леголов, 2002: 106; *Pseudomesauletes uniformis*: Леголов, 2003: 120; *P. uniformis*: Леголов, 2006: 202; *P. uniformis*: Леголов, 2007: 63.

М а т е р и а л. Япония: лектотип 1 ♂, “type”, “Coll. R. I. Sc. N. B., Japon: Japon: Lewis, Coll. Roelofs”, “*A. uniformis* R. Japon. L.” (ISBN); паралектотипы 1 ♂ и 1 ♀, “type”, “Coll. R. I. Sc. N. B., Japon: Japon: Lewis, Coll. Roelofs” (ISBN); паралектотип 1 ♀, “Japonia, Roelofs”, “Coll. J. Faust, Ankauf 1900”, “Staatl. Museum für Tierkunde, Dresden”, “Type”, “*uniformis* Roelofs”, “Paralectotype *Auletes uniformis* Roel., A. Legalov design. 2005” (SMTD); 1 экз., “Jumoto-Motohacone, Nippon, 18.VII 1917, Рошковский” (ЗИН); 1 экз., “Japan, Osaka, Katsube, *Rosa multiflora*, 3.V 1949, S. Ueno” (MZLU); 1 экз., “Japan”, “Staatl. Museum für Tierkunde, Dresden”, “Samml. K.F. Hartmann, Ankauf 1941.I” (SMTD); 2 экз., “Japan, 1910, G. Lewis” (ЗИН); 2 экз., “Unzen, Kiu Shiu, Japan, Черский, 23–26.VII 907” (ЗИН); 1 экз., “Kunifuchi, 14.V 35” (ЗИН); 1 экз., “Gatamba, 5.VI 35” (СЗМН); 1 экз., “Япония, Офунэ, 14.VI 1936”

(ЗИН); 1 экз., “Kobe, 8-9” (СЗМН); 3 экз., “Japan” (ZMNB).

О п и с а н и е. Тело темное, покрыто густыми, полуприлегающими, коричневатыми волосками.

С а м е ц. Длина тела 2.1–3.2 мм. Головотрубка довольно короткая, длиннее ширины у основания усиков в 4.33–5.0 раз, изогнутая, расширенная к вершине, густо пунктированная, с килем от основания усиков до лба. Усики прикреплены перед серединой. Глаза сильно выпуклые, крупные. Лоб широкий, сильно выпуклый, пунктированный. Темя вдавленное, пунктированное. Голова за глазами не суживается.

Усики длинные. Стволик и 1-й членик длинно-овальные. 2–6-й членики удлиненные. 7-й членик округлый. Булава узкая, тупая.

Переднеспинка не поперечная или очень слабо поперечная, отношение ширины к длине 0.96–1.08, выпуклая, пунктированная, блестящая, без срединного киля, с перетяжками у основания и вершины. Щиток широко-треугольный.

Надкрылья длиннее ширины в 1.3–1.49 раз, слабо расширенные к вершине. Плечи слабо сглаженные. Перед вершиной имеются темные пятна. Точки глубокие, у основания образуют ряды. Промежутки выпуклые. Пигидий скрыт надкрыльями.

Брюшко выпуклое. 1-й и 2-й вентриты вентриты длинные, длиннее, чем 3–5-й вентритов, выпуклые. 3–5-й вентриты слабо выпуклые.

Ноги длинные. Бедра утолщенные. Голени слабо изогнутые. Лапки длинные, немного расширенные. 1-й членик удлиненный. 2-й членик широко-треугольный. 3-й членик двухлопастный. Коготковый членик удлиненный. Коготки с длинными зубцами.

С а м к а. Длина тела 2.3–2.7 мм. Головотрубка более длинная, длиннее ширины у основания усиков в 5.0–5.43 раза. Глаза более мелкие. Переднеспинка шире длины в 1.0–1.08 раз. Надкрылья более широкие, длиннее ширины в 1.35–1.38 раз. Пятна на вершинах надкрылий отсутствуют.

П и щ е в ы е с в я з и. Развивается в бутонах шиповника (Lee, Morimoto, 1988).

Р а с п р о с т р а н е н и е. Россия: Южный Сахалин, Южные Курилы (Егоров, 1996); Япония: Хонсю, Сикоку, Кюсю, Корея.

З а м е ч а н и я. Этот вид приводится для фауны России по данным Егорова (1996).

Определительная таблица родов подтрибы *Pseudomesauletina* фауны Палеарктики

1. 2-й членик жгутика усиков гораздо короче 1-го членника. Головотрубка очень длинная, почти прямая, глаза маленькие. Северная и Восточная Индия, Юннань, Ява.....
.....*Dicranognathus* Redtenbacher 1844

– 2-й членик жгутика усиков длиннее 1-го членника или равен ему. Головотрубка не очень длинная, обычно изогнутая, глаза обычно большие, сильно выпуклые.....2

2. Коготки с маленькими зубцами. 1-й и 2-й членники жгутика усика почти равной длины. Средиземноморье, Предкавказье, Закавказье, Средняя и Центральная Азия.....
.....*Aletinus* Desbrochers des Loges 1908

– Коготки с длинными зубцами.....3

3. Жуки крупные (3.3–6.7 мм). Головотрубка длинная и толстая, прямая или изогнутая, обычно у самцов и самок одинаковой длины, причем у самок за местом прикрепления усиков обычно сильно расширенная.....4

– Жуки мелкие (1.5–3.2 мм). Головотрубка у самок обычно длиннее, чем у самцов, причем у самок за местом прикрепления усиков не сильно расширенная.....5

4. Надкрылья красные или черные, без светлых волосяных пятен. Переднеспинка более короткая. Пунктировка надкрылий мельче и гуще. 2-й членик жгутика усиков длиннее 1-го членника. Северная, Средняя и Центральная Азия.....

.....*Eurostauletes* Voss 1933

– Надкрылья со светлыми волосяными пятнами. Переднеспинка длинная, почти цилиндрическая. Пунктировка надкрылий крупная. В первой трети надкрылий точки образуют правильные ряды. Южная и Юго-Восточная Азия.....
.....*Eumetopon* Voss 1922

5. Место прикрепления усиков расположено у середины или перед серединой головотрубки.....6

– Место прикрепления усиков расположено в первой трети головотрубки, ближе к основанию.....7

6. Глаза слабо выпуклые. Тело красно-коричневое. Юннань.....*Yunnanuletes* Legalov 2007

– Глаза сильно выпуклые. Восточная, Юго-Восточная и Южная Азия, Африка, Северная и Южная Америка.....*Pseudomesauletetes* Legalov 2003

7. 2-й членик жгутика усиков почти равен 1-му членнику. Головотрубка короткая, у самцов и самок слабо различается по длине. Глаза сильнее выпуклые. Тело покрыто редкими, очень тонкими волосками, без металлического блеска. Вооружение эндофаллуса развитое. Южная Европа, Крым и Малая Азия.....*Eomesauletetes* Legalov 2003

– 2-й членик жгутика усиков длиннее 1-го членника. Головотрубка длинная, у самок гораздо длиннее, чем у самцов. Глаза слабее выпуклые. Тело покрыто густыми волосками, с металлическим блеском. Вооружение эндофаллуса редуцированное. Южная Европа, Северная Африка, Малая Азия.....*Mesauletobius* Legalov 2003

СПИСОК ЛИТЕРАТУРЫ

Егоров А.Б., 1996. Сем. Rhynchitidae – ринхитиды // Определитель насекомых Дальнего Востока России. Т. 3. Ч. 3. Владивосток. С. 199–215.

- Зайцев Ф.А., 1917. Материалы к фауне жесткокрылых Кавказского края. VII. Rhynchitina // Известия Кавказского Музея. Т. 11. Вып. 1–2. С. 157–173.
- Легалов А.А., 2002. Список жуков семейств Nemonychidae, Urodontidae, Attelabidae, Arionidae (Coleoptera, Curculionoidea) азиатской России // Животный мир Дальнего Востока. Вып. 4. Благовещенск. С. 105–116. — 2003. Таксономия, классификация и филогения ринхитид и трубковертов (Coleoptera: Rhynchitidae, Attelabidae) мировой фауны. Новосибирск. CD-R. № 0320301200. 733 + 350 с. (641 Мб.) — 2004. Сем. Rhynchitidae, Сем. Attelabidae // Биоразнообразии Сохондинского заповедника. Членистоногие. Новосибирск-Чита. С. 168–172. — 2005. Новые и интересные находки жуков трубковертов (Coleoptera: Rhynchitidae, Attelabidae) фауны России // Животный мир Дальнего Востока. Благовещенск: Изд-во Благовещенского государственного педагогического университета. Вып. 5. С. 47–54. — 2006. Аннотированный список жуков-ринхитид и трубковертов (Coleoptera: Rhynchitidae, Attelabidae) фауны России // Труды Русского энтомолог. об-ва. С.Пб. Т. 77. С. 200–210.
- Тер-Минасян М.Е., 1944. Распространение и экология долгоносиков Attelabidae в СССР // Зоол. сборник. АН АрмССР. Зоологический институт. Т. 3. С. 177–191. — 1950. Долгоносики-трубковерты (Attelabidae) // Фауна СССР. Насекомые жесткокрылые. Т. 27. Вып. 2. М.—Л.: Изд-во АН СССР. 231 с.
- Dalla Torre K.W., Voss E., 1937. Curculionidae: Mesoptilinae, Rhynchitinae I // Coleopterorum Catalogus auspiciis et auxilio W. Junk. Part 158. S. 1–56.
- Desbrochers des Loges J., 1875. Envoie les diagnoses de quatre espèces nouvelles de Coléoptères, dont les description in extenso paraîtront dans un Supplément à ses Monographies // Bulletin de la Société entomologique de France. T. 6. P. CLXXXVI–CLXXXIX. — 1908. Faunule des Coléoptères de la France et de la Corse. Curculionides de la tribu des Attélabides et Rhinomacérides // Le Frelon. T. 16. № 11–12. P. 1–80.
- Gebler F.A., 1830. Bemerkungen über die Insekten Sibiriens, vorzüglich des Altai in G.F. Ledebour's Reise durch Altai Gebirge und die Soongorische Kirgisen Steppe. II. Berlin. 228 p. — 1848. Verzeichnis der im Kolywano-Woskresenskischen Hüttenbezirke Süd-West Sibiriens beobachteten Käfer mit Bemerkungen und Beschreibungen // Bul. de la Société Impériale des Naturalistes de Moscou. T. 21. Fasc. 1. P. 317–423.
- Gyllenhal L., 1839. In: Schoenherr C.J. Genera et species curculionidum, cum synonymia hujus familiae, species novae aut hactenus minus cognitae. T. 5. Pars 1. Paris. 456 p.
- Korotyaev B.A., 1999. New data on the synonymy and distribution of weevils in Russia (Coleoptera: Curculionoidea) // Zoosystematica Rossica. V. 8. № 1. P. 137–138.
- Legalov A.A., 2001. Revision der holarktischen Auletini (Coleoptera, Attelabidae) // Russian Entomological J. V. 10. № 1. P. 33–66. — 2007. Leaf-rolling weevils (Coleoptera: Rhynchitidae, Attelabidae) of the world fauna. Novosibirsk: Agro-Siberia. 523 p.
- Lee Ch.-Yu., Morimoto K., 1988. Larvae of the weevil family Attelabidae of Japan. Part 2. Subfamily Rhynchitinae (Insecta: Coleoptera) // J. Fac. Agr. Kyushu Univ. V. 32. № 3–4. P. 239–254.
- Roelofs W., 1874. Curculionides recueillis au Japon par M. G. Lewis // Annales de la Société Entomologique de Belgique. T. 17. P. 121–176.
- Ter-Minassian M.E., 1971. Ergebnisse der zoologischen Forschungen von Dr. Z. Kaszab in der Mongolien. 216. Attelabidae (Coleoptera) // Reichenbachia. Bd. 13. S. 263–267.
- Voss E., 1922. Monographische Bearbeitung der Unterfamilie Rhynchitinae (Curc.). I. Teil: Nemonychini-Auletini (5. Beitrag zur Kenntnis der Curculioniden) // Archiv für Naturgeschichte. Ab A(88). Heft 8. S. 1–113. — 1933. Monographie der Rhynchitinen-Tribus Auletini. III Teil der Monographie der Rhynchitinae-Pterocolinae (37. Beitrag zur Kenntnis der Curculioniden) // Stettiner Entomologische Zeitung. Jg. 94. P. 108–136, 273–286. — 1935. Monographie der Rhynchitinen-Tribus Auletini. III Teil der Monographie der Rhynchitinae-Pterocolinae (37. Beitrag zur Kenntnis der Curculioniden) // Stettiner Entomologische Zeitung. Jg. 96. S. 91–105, 229–241. — 1936. Über unbeschriebene Curculioniden der paläarktischen Region (Col. Curc.) (61. Beitrag zur Kenntnis der Curculioniden) // Mitteilungen der Deutschen Entomologischen Gesellschaft. Bd. 7. S. 55–61. — 1971. Coleoptera of the Loo-Choo Archipelago (III). 24. Families Attelabidae and Curculionidae. Über Attelabiden und Curculioniden von den japanischen Inseln (208. Beitrag zur Kenntnis der Curculioniden) // Memoria of the Faculty of Education. Kagawa University. Part 2. № 202. P. 43–55.

A REVIEW OF SPECIES OF THE TRIBE AULETINI (COLEOPTERA, RHYNCHITIDAE) FROM THE FAUNA OF RUSSIA.

2. SUBTRIBE PSEUDOMESAULETINA

A. A. Legalov

Siberian Zoological Museum, Institute of Animal Systematics and Ecology, Siberian Division, Russian Academy of Sciences,
Novosibirsk 630091, Russia
e-mail: legalov@ngs.ru

The genera *Eurostaulettes*, *Aletinus*, and *Pseudomesaulettes* from the fauna of Russia were revised. Three species (*E. longimanus*, *A. beckeri* and *P. uniformis*) from these genera were identified. The distribution of these species in Russia was revealed. The data on trophic links of the species are summarized. The subtribe Pseudomesauletina, genera *Eurostaulettes*, *Aletinus* and *Pseudomesaulettes*, subgenera *Heteraulettes* and *Pseudomesaulettes* s. str., and species *E. longimanus*, *A. beckeri* and *P. uniformis* are redescribed. A key for the identification of genera of the subtribe Pseudomesauletina from the Palearctic fauna is given.