

УДК 595.765.4(471.62+479.224)

© 1995 г.

В. Н. Орлов

НОВЫЙ ВИД ЩЕЛКУНОВ РОДА ODONTODERUS SCHW. (COLEOPTERA, ELATERIDAE) С КАВКАЗА

[V. N. ORLOV. A NEW SPECIES OF ELATERIDS OF THE GENUS ODONTODERUS SCHW.
(COLEOPTERA, ELATERIDAE) FROM THE CAUCASUS]

В работах Степановой (1968, 1969) был указан „*Odontoderus* sp. (*spinicollis*) Schw.” из Сочи. Сравнение описаний *O. spinicollis* (Schwarz, 1894) и *O. antigai* (Buysson, 1895) с собранным материалом показало, что это другой вид. Описание нового вида после просмотра типов предполагала сделать Е. Л. Гурьева, но эта работа не была завершена. Типы остались нам неизвестны, но достаточно четкие признаки, указанные в описаниях, позволяют привести описание нового вида. Вид назван именем Е. Л. Гурьевой.

Типы хранятся в коллекции Зоологического института РАН в Санкт-Петербурге.

Odontoderus gurjevae Orlov, sp. n.

Самец (рис. 1). Коричневый; голова темно-коричневая; переднеспинка с темно-коричневой продольной полосой в центре и такого же цвета задними углами и боковым краем; надкрылья немного светлее, с темно-коричневым рисунком, образованным двумя продольными темными полосами, идущими по 3-му, 4-му и по предпоследнему междурядьям и захватывающими иногда и соседние с ними междурядья, а у основания почти сливающимися, и с одной поперечной полосой в задней четверти. Поверхность тела имеет редкое светлое опушение. Длина тела 5.2, ширина — 2.9 мм.

Голова плоская, в передней трети скошена вниз, посередине имеет неправильной формы вдавление, простирающееся от заднего края до основания наличника; вдавление продольно-овальное в центре и треугольно расширенное в наклоненной передней части. Голова в крупных пупковидных точках, промежутки между которыми равны половине диаметра точки или немного меньше его. Лоб выдвинут вперед на длину более половины длины глаза; передний край лба прямой, над местами прикрепления усиков имеет сильно возвышенные бугорки и за счет этого в целом лоб кажется вдавленным. Усики заходят за вершины задних углов переднеспинки 4 члениками; 1-й членик дугообразно изогнут, в 1.5 раза длиннее ширины; 2-й членик цилиндрический и к вершине слегка расширен, едва длиннее максимальной ширины; 3-й членик очень маленький, при рассмотрении сбоку округлый, а при рассмотрении сверху — треугольный, слабопоперечный, короче 2-го в 2 раза, а вместе с ним примерно равен длине 5-го членика; 4-й членик длинный, цилиндрический, к вершине слегка расширен, в 1.15 раза длиннее последующего и в 2.3 раза длиннее своей максимальной ширины; с 5-го по 10-й членики цилиндрические, к вершине очень слабо расширены, длиннее максимальной ширины в 2.2—2.5 раза. Переднеспинка прямоугольная, продольная, наиболее широкая в задней части, спереди более или менее равномерно сужается, по средней линии слабо вдавлена, в средней части вдавление слегка расширено и сильнее пигментировано; передний край дугообразно выдвинут; боковые кили четкие, более или менее дугообразные, почти доходят до переднего края, в передней трети подогнуты вниз и сверху не видны; передние углы широкоокруглые; задние углы относительно длинные, расходящиеся, имеют слабовыраженные кили, на вершине слегка притуплены. Поверхность переднегруди густо и гру-

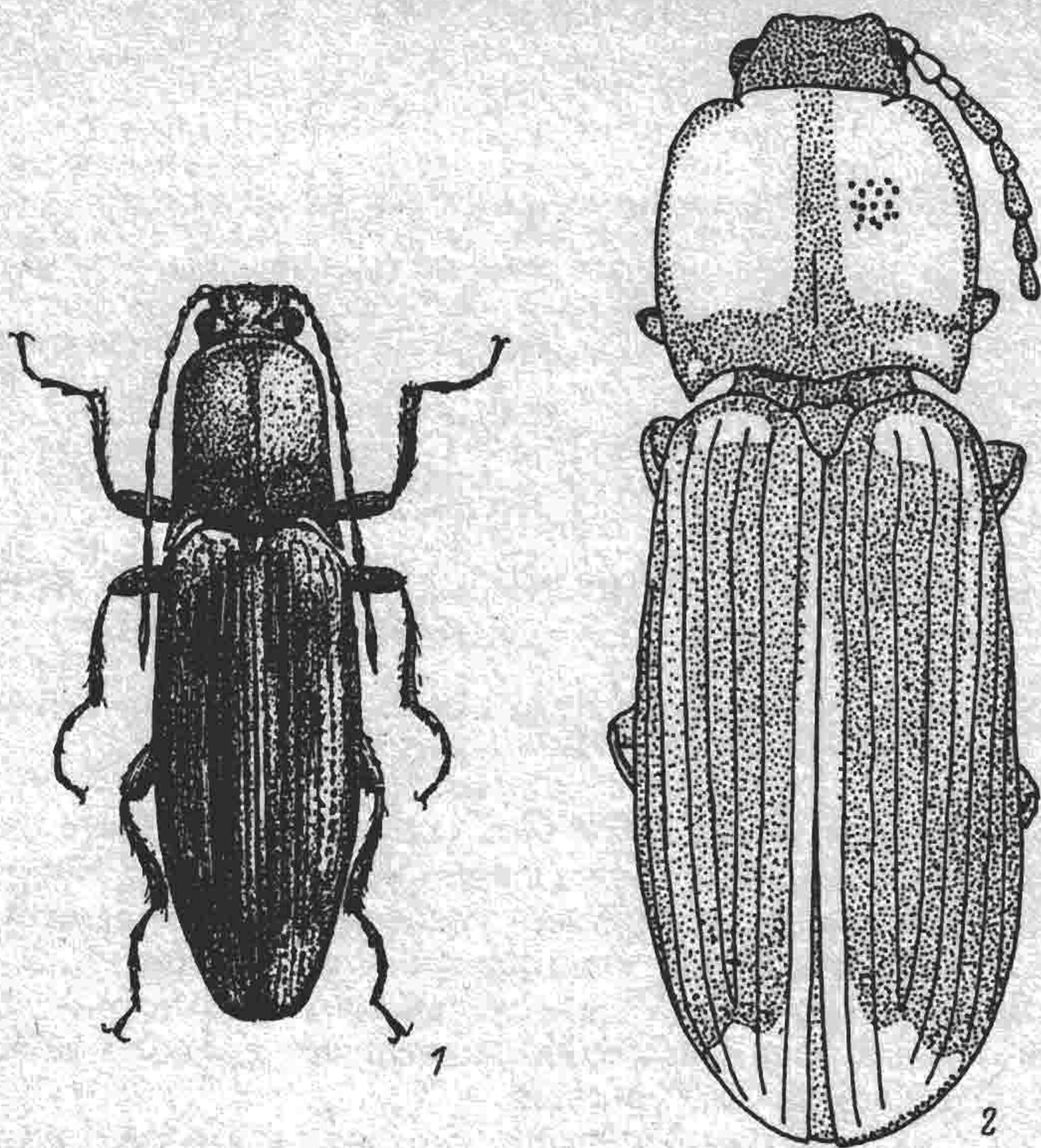


Рис. 1, 2. *Odontoderus gurjevae* sp. n.

1 — самец, общий вид; 2 — самка, паратип, контуры тела и схема рисунка.

бо равномерно пунктирована широкими пупковидными точками, промежутки между точками меньше половины диаметра точки. Щиток равномерно сужающийся к широкоокруглой вершине, его передний край глубоко угловидно вырезан и имеет острые боковые углы. Длина щитка в 1.2 раза больше ширины. Надкрылья параллельносторонние до задней четверти, наиболее широкие в передней половине, на вершине широко округлены, в 2.5 раза длиннее ширины и в 2.7 раза длиннее переднеспинки (с углами). Бороздки четкие; ямки в бороздках крупные, отчетливые, круглые или удлинённые, у основания надкрылий становятся крупнее и сливаются друг с другом, в центральной части промежутки между ямками равны 0.5—1 длины ямки; междурядья плоские, блестящие, в тонкой редкой пунктировке.

Самка (рис. 2) по окраске напоминает самца, но рисунок на надкрыльях менее четкий. Длина тела 6.0, ширина — 3.8 мм. Голова имеет в задней половине поперечное вдавление и слегка приподнятый валик между бугорками у основания усиков. Усики короткие, заходят за задние углы переднеспинки на длину 1—1.5 членика, их 2-й членик слабо удлинённый, в 1.25 раза длиннее максимальной ширины, 3-й членик по длине равен ширине, длина 4-го в 2.6 раза больше максимальной ширины, средние членики по длине примерно в 1.8 раза больше ширины. Переднеспинка очень сильно вздутая, квадратная или слабопоперечная, наиболее широкая посередине, кпереди и назад округло сужающаяся, передние углы имеют вид широких вздутых бугорков.

Материал. Голотип: ♂, Сочи, 5 VI 1938 (Белизин). Паратипы: 1 ♀, Сочи, 9 VI 1925 (В. Старк); 2 ♂: Сочи, 13 VI 1967 (Н. Е. Степанова); Сухуми, 12 V 1925 (Е. М. Степанов).

Новый вид наиболее близок к *O. antigai* (Buysson), но отличается от него окраской, наличием рисунка на надкрыльях, формой члеников усиков и другими признаками.

Автор выражает искреннюю благодарность Н. Е. Степановой (Краснодар) за предоставленный для работы материал и за его передачу на хранение в коллек-

цию Зоологического института РАН, а также за оригинальный рисунок самца описываемого вида, который был выполнен Е. М. Степановым и помещен нами в статье.

СПИСОК ЛИТЕРАТУРЫ

- Степанова Н. Е. Жуки-шелкуны (Elateridae) Краснодарского края. Автореф. дис. ... канд. биол. наук. Краснодар, 1968. 27 с.
- Степанова Н. Е. Фауна жуков семейства Elateridae Краснодарского края и закономерности распределения ее представителей // Биол. науки. 1969. № 3. С. 7—10.
- Schwarz O. Neue Elateriden // Deutsche Ent. Zeit. 1894. H. 1. S. 145—150.
- Buysson H. du. Description d'un nouveau genre d'Elatérides d'Espagne et rectification relative à l'Elater rubidus Cand. // Ann. Soc. Ent. France. 1895. T. 64. P. (906—908).

Краснодарский научно-исследовательский институт
сельского хозяйства им. П. П. Лукьяненко.

Поступила 22 VII 1994.