

М. Г. Волкович

НОВЫЕ ЗЛАТКИ ТРИБЫ АСМАЕОДЕРИНИ
(COLEOPTERA, BUPRESTIDAE)
ИЗ ПАЛЕАРКТИКИ И ЮГО-ВОСТОЧНОЙ АЗИИ

M. G. VOLKOVITSH. NEW BUPRESTIDS OF THE TRIBE ACMAEODERINI
(COLEOPTERA, BUPRESTIDAE) FROM PALAEARCTIC AND SOUTH-EASTERN ASIA

В коллекциях Зоологического музея в Копенгагене (Zoologisk Museum, Дания — ZMC), Народного Музея в Праге (Národní Museum v Praze, Чехословакия — NMP), Института защиты растений в Эберсвальде (Institut für Pflanzenschutzforschung, Zweigstelle Eberswalde, ГДР — IPE), Словацкого народного музея в Братиславе (Slovenské Národné múzeum, Чехословакия — SNMB), а также сборах, поступивших в последние годы от Г. Мюле, П. Брандля (H. Mühle, P. Brandl, Мюнхен, ФРГ) и К. Хольцшуха (C. Holzschuh, Вена, Австрия), нами был выявлен ряд новых для науки видов. Изучение коллекции Я. Обенбергера (NMP) показало, что некоторые формы, описанные этим автором в качестве aberrаций и вариететов, в действительности относятся к самостоятельным видам. На основе изучения обширных материалов было установлено, что формы вида *Acmaeodera* (s. str.) *flavolineata* Cast.-Gory, распространенные на о-вах Кипр и Крит, сильно отличаются от континентальных форм и внешне больше напоминают близкие виды, а не номинативный подвид; поэтому их целесообразно выделить в особые подвиды.

Мы выражаем глубокую признательность д-ру Св. Билы (Dr. S. Bílý, NMP), д-ру Оле Мартину (Dr. Ole Martin, ZMC), д-ру И. Окали (Dr. I. Okali, SNMB), д-ру Л. Дикману (Dr. L. Dieckmann, IPE), Г. Мюле, П. Брандлю, К. Хольцшуху, а также д-ру З. Касабу (Dr. Z. Kaszab, Természettudományi Múzeum, Будапешт, Венгрия — TMB) и другим лицам, предоставившим материал для работы.

Типы описываемых форм хранятся в перечисленных выше коллекциях; некоторые паратипы с любезного разрешения их владельцев оставлены в коллекции Зоологического института АН СССР (ЗИН).

1. *Acmaeodera* (s. str.) *eckweileri* Volkovitsh, sp. n. (рис. 1).

Вытянутый, уплощенный, без дорсального изгиба; медно-бронзовый, надкрылья соломенно-желтые, с неправильными коричнево-бурыми пятнами и полосами, имеющими тенденцию к продольному сливанию; покрыт коричневыми щетинками и белыми волосками.

Голова уплощенная, лоб едва заметно вдавлен посередине, его края почти прямолинейно, очень слабо сходятся к темени. Темя с высоким острым килем; его ширина в 1.53—1.67 раза больше поперечника глаза и равна или немного меньше ширины лба над антеннальными впадинами. Скульптура глазчатая, образованная маленькими, округлыми пупковидными точками с цельными гранулами; промежутки блестящие. Опушение состоит из темно-коричневых и беловатых щетинок и волосков. Наличник узкий, широко дуговидно вырезанный спереди. Антенны в 1.39—1.51 раза больше высоты глаза, расширяются, начиная с 5-го членика; 2—4-й членики одинаковой длины, 5—10-й членики треугольные, поперечные, 11-й членик листовидный; антенны самки короче и слабее расширены, чем у самца.

Переднеспинка немного выпуклая, слабо поперечная; ее ширина в основании в 1.66—1.76 раза больше длины, максимальная ширина — в задней трети; бока длинно, с легким прогибом сходятся вперед. Передний край прямой, основной — чуть вогнутый. Боковой киль очень тонкий, цельный. Латеральные ямки окружены слабыми вдавлениями, предщит-

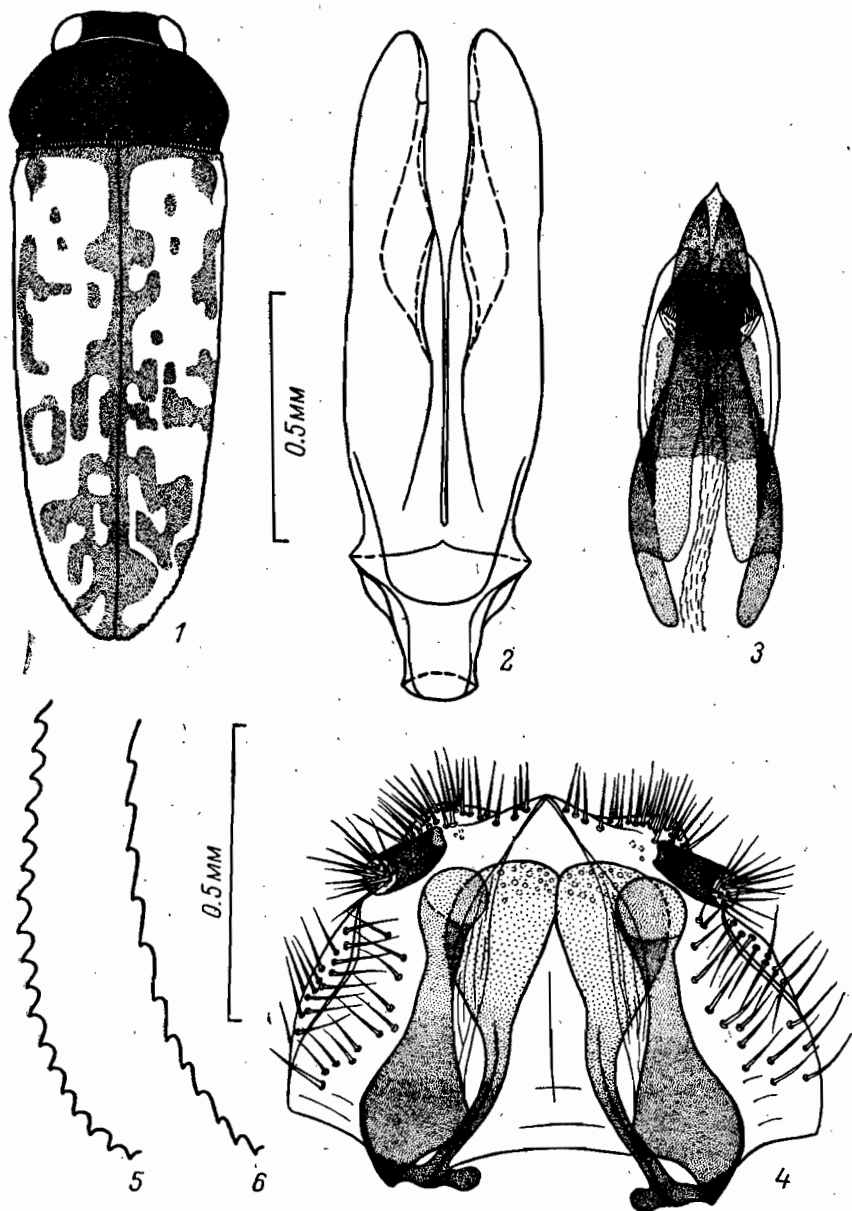


Рис. 1—6. *Acmaeodera* (s. str.) *eckweileri* sp. n. и *A. babatauensis* Obenb., детали строения. 1—5 — *A. eckweileri* sp. n.: 1 — внешний вид, 2 — терген, 3 — пенис, 4 — яйцеклад, 5 — зубцы надкрылий; 6 — *A. babatauensis* Obenb., зубцы надкрылий.

ковая ямка округлая, довольно крупная; диск со следами продольной бороздки или без них. Скульптура сетчатая, образованная округлыми пупковидными точками с крупными плоскими гранулами; на диске точки сглажены. Переднеспинка в прямых, наклонных, направленных в разные стороны, коричневатых и беловатых волосках. Передний край переднегруди прямой, окаймленный глубокой бороздкой. Грудь снизу в пупковидных точках, наиболее крупных на гипомерах.

Надкрылья вытянутые, их длина в 2.41—2.50 раза больше ширины в основании, уплотненные в передней трети; бока почти параллельные до задней трети, затем дуговидно ско-

дятся к притупленным вершинам. Боковой край в задней трети с явственными зубцами (рис. 5). Точечные ряды образованы тонкими, вытянутыми, поверхностными точками, сливающимися в задней половине надкрылий; не вдавлены бороздковидно; размеры точек варьируют в зависимости от угла освещения. Промежутки плоские, в 2.5—3 раза шире рядов, в неявственной морщинистой скульптуре на матовом фоне и в направленных назад, коричневатых и беловатых щетинках, равных ширине промежутков. Надкрылья соломенно-желтые, с неправильными, асимметричными коричнево-бурыми пятнами и полосами, имеющими тенденцию к продольному сливанию.

Задние тазики с тупым зубцом у бокового края. Щеточки волосков на 2 первых члениках лапки очень маленькие, увеличивающиеся к вершине. Коготки с явственным зубцом в основании.

Брюшко светло-бронзовое, с медным отливом, в пупковидных точках, слегка сглаженных и расщипелевидных посередине, и прилегающих белых волосках. Анальный стернит правильно закруглен на вершине у обоих полов, без вдавлений.

Эдеагус — рис. 2, 3. Вершины парамер притуплены, их внутренние края заметно изогнуты.

Яйцеклад уритообразный (рис. 4). Дорсальные гемистерниты резко сужаются вперед, их вершины слегка лопастевидно расширены. Вентральные гемистерниты в основании узкие, сильно расширяющиеся вперед, слабо склеротизованные.

Длина тела 7.0—8.2 мм, ширина — 2.2—2.5 мм.

М а т е р и а л. Голотип — ♂, «Iran, Fars, 10 km n. Sarvestan, 2200—2500 m, 20—26 V 1980, leg. Eckweiler» (коллекция П. Брандля). Паратип — ♀, там же (коллекция Г. Мюле).

Относится к группе *brunneipennis* (= *elater*), отличаясь от остальных видов этой группы пятнистым рисунком надкрылий и строением гениталий. От близкого *A. babatauensis* Obenb., ошибочно отнесенного нами к группе *cylindrica* (Волкович, 1979), отличается сужающимся к темени лбом, острыми треугольными члениками антенн, прямым передним краем переднеспинки, рисунком (у *A. babatauensis* наблюдается тенденция к поперечному сливанию пятен), развитыми зубцами надкрылий (рис. 5, 6) и строением гениталий. Внешне напоминает *A. holzschuhi* Volk. et Bilý из группы *pulchra*, но отличается от него вытянутым телом, слабо расширенной переднеспинкой с едва выраженными боковыми выступами, медно-бронзовым блестящим телом, скульптурой надкрылий, отсутствием ржаво-бурой краевой каймы на надкрыльях и особенно строением гениталий.

2. *Acmaeodera* (s. str.) *fabriciana* Volkovitsh, sp. n. (рис. 7).

Вытянутый, слегка уплощенный, со слабым дорсальным изгибом; черный, блестящий; надкрылья самца в передней половине коричнево-черные, с едва уловимым фиолетовым отливом, в задней половине рыжеватые; самки коричнево-черные, однотонные; покрыт короткими коричневатыми и беловатыми волосками.

Голова уплощенная, лоб со слабым продольным вдавлением; его края почти прямолинейно расходятся к темени. Темя с тонким, мало заметным килем; его ширина в 1.72—2.00 раза больше поперечника глаза и в 1.02—1.13 раза больше ширины лба над антеннальными вдавлениями. Скульптура глазчатая, образованная маленькими, округлыми пупковидными точками с явственными гранулами и блестящими промежутками. Волоски короткие, направленные вперед, коричневатые и беловатые. Наличник широкий, с глубокой дуговидной вырезкой спереди. Антенны в 1.88—1.98 (♂) или 1.69—1.72 (♀) раза длиннее высоты глаза; расширяются, начиная с 5-го членика; 2—4-й членики почти одинаковой длины, слегка вытянутые, 3—4-й членики утолщаются к вершинам, 5—10-й членики поперечные, листовидные, 11-й членик срезан на вершине; антенны самки — короче, и их членики слабее расширены.

Переднеспинка слабо выпуклая, поперечная; ее ширина в основании в 1.68—1.86 раза больше длины, максимальная ширина — посередине или позади середины, бока закруглены. Передний край слегка дуговидно выступает вперед, основной край прямой. Боковой киль тонкий, прерывистый. Латеральные ямки глубокие, точковидные, часто окружены неглубокими вдавлениями; предщитковое вдавление маленькое, ямковидное, от него отходит слабо выраженная, иногда прерванная посередине продольная бороздка. Бока переднеспинки в сетчатой скульптуре, образованной крупными, округлыми пупковидными точками без гранул, с заметными точечками; на диске границы точек стираются и остается простая, иногда

слегка рашпилевидная, пунктировка. Бока в прилегающих беловатых и коричневатых волосках, диск в наклонных коричневых волосках. Передний край переднегруди слегка дуговидно вырезан, окаймлен глубокой бороздкой. Гипомеры в крупных поверхностных точках с шероховатым дном, остальная поверхность в мелких, глубоких пупковидных точках.

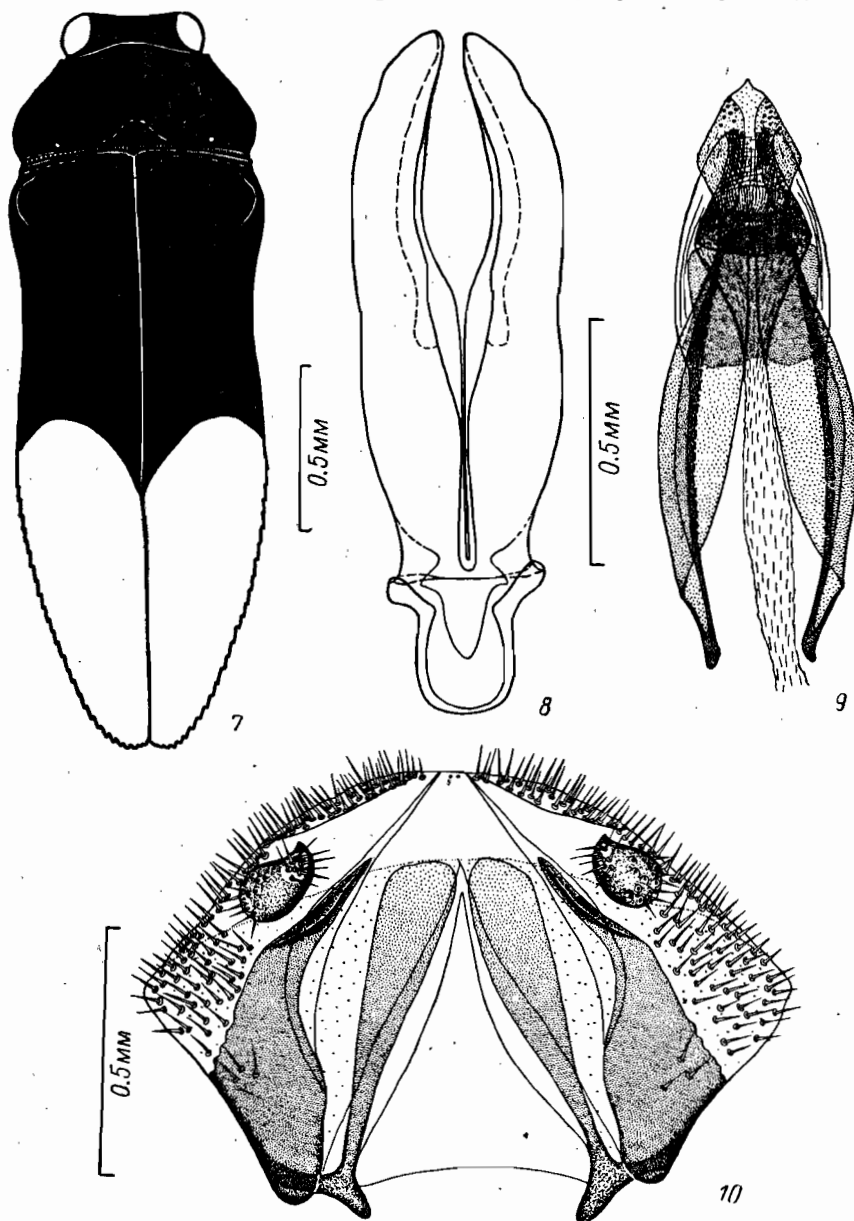


Рис. 7—10. *Acmaeodera* (s. str.) *fabriciana* sp. n.

7 — внешний вид (♂), 8 — тегмен, 9 — пенис, 10 — яйцеклад.

Надкрылья вытянутые, слегка уплощенные; их длина в 2.62—2.72 раза больше ширины в основании. Бока надкрылий заметно сходятся позади плеч, затем расходятся к задней трети, откуда дуговидно сходятся к закругленным или чуть притупленным вершинам. Боковой край в задней трети с маленькими, но явственными зубцами. Окраска и скульптура различны у обоих полов. Надкрылья самца двухцветные: передняя половина коричнево-черная с очень слабым фиолетовым отливом, задняя — рыжеватая (рис. 7). Точечные ряды спереди образованы тонкими, чуть овальными, поверхностными, часто сливающимися точками; промежутки абсолютно плоские, в 4—5 раз шире рядов. Сзади ряды глубоко бороздковидно вдавлены, размеры точек варьируют в зависимости от угла освещения, промежутки выпуклые. Над-

крылья. самки одноцветные, коричнево-черные; точки рядов, бороздковидно вдавленных по всей длине надкрылий, округлые. Промежутки у обоих полов в тонких, многорядных, спутанных точках на чуть морщинистом, блестящем фоне; от этих точек отходят тонкие, наклонные, беловатые и коричневатые волоски, немного не достигающие половины ширины промежутков.

Задние тазики без зубца сбоку, с прямым задним краем. Щеточки волосков нормально развиты на всех члениках лапок, расширяются к вершине. Коготки короткие, широкие, с крупным зубцом на внутреннем крае.

Брюшко коричнево-черное, в рапилиевидной скульптуре, бока 1-го стернита в пупковидных точках. Анальный стернит слегка притуплен у обоих полов.

Эдеагус — рис. 8, 9. Парамеры притуплены на вершинах, с легкой перетяжкой спереди. Пенис с крупной треугольной ламиной.

Яйцеклад (рис. 10) уритообразный, с утолщенными модифицированными стилусами, на вершинах которых расположены крупные конусовидные сенсиллы.

Длина тела 6.5—8.8 мм, ширина — 1.9—2.7 мм.

М а т е р и а л. Голотип — ♂, «Prae, Siam, 1929—33, Paül Fogh» (ZMC). Паратипы: 3 ♂, 2 ♀, там же (ZMC, ЗИН). По сообщению д-ра Оле Мартина, типовая серия собрана вблизи селения Денчай на р. Йом, Северный Таиланд.

A. fabriciana sp. n. относится к группе *brunneipennis*, отличаясь от известных нам видов этой группы необычной окраской самца, скульптурой передне-спинки — сетчатой на боках и простой на диске; многорядным спутанным опушением надкрылий, отсутствием зубца на задних тазиках и строением гени- талий. Особый интерес вызывает родство *A. fabriciana* sp. n. с некоторыми средиземноморскими и центральноазиатскими видами (*A. brunneipennis* Kerr., *A. damasensis* Pic, *A. medvedevi* Volk.).

3. *Acmaeodera* (s. str.) *distigma* Obenberger, 1924, stat. n.

Obenberger, 1924 : 48 (*brevipes* Ksw., pro ab.). — *tetrastigma* Obenberger, 1934 : 193 (*brevipes*, ab.), **syn. n.** — *bitristicta* Obenberger, 1940 : 122 (*brevipes*, ab.), **syn. n.**

Широкий, коренастый; бронзовый, иногда с медным отливом; надкрылья черные, часто с синеватым отливом, одноцветные или с более или менее правильным рисунком из красноватых или оранжевых пятнышек; покрыт белыми и коричневыми волосками.

Голова выпуклая, лоб с продольным вдавлением, не расширен или едва расширен к те- мени; его края слегка дуговидно расходятся посередине. Темя с тонким продольным килем или без него; его ширина в 1.67—1.97 раза больше поперечника глаза и в 1.04—1.15 раза больше ширины лба над антеннальными впадинами. Скульптура образована очень маленькими, округлыми пупковидными точками с явственными грагулами. Волоски длинные, волнистые, направленные вперед, белые и коричневатые. Антенны короткие, их длина в 1.18—1.41 раза больше высоты глаза, почти одинаковые у обоих полов, расширяются, начиная с 5-го членика; 2—3-й членики чуть вытянутые, 4-й членик заметно расширен к вершине, 5-й членик треугольный, 6—10-й членики поперечные, 11-й членик неправильно округлый.

Переднещипка вдавленная в основании, поперечная; ее ширина в основании в 1.69—1.93 раза больше длины; максимальная ширина — посередине, позади середины или в зад- ней трети; бока закруглены. Передний край слегка дуговидно выступает вперед, почти пря- мой; основной край прямой или чуть вогнутый. Боковой киль тонкий, часто прерывистый. Латеральные ямки соединены неглубоким, изогнутым, поперечным вдавлением, отделяю- щим слегка килевидно приподнятые участки в основании между латеральными и предщит- ковой ямками; от предщиткового вдавления отходит очень слабая продольная бороздка. Скульптура на боках сетчатая, образованная крупными, поверхностными пупковидными точками, иногда с едва намеченными концентрическими морщинками; на диске скульптура слегка рапилиевидная. Волоски длинные, на диске волнистые, коричневатые и беловатые. Передний край переднегруди посередине слегка выступает вперед, окаймлен глубокой бо- роздкой. Низ груди в мелких пупковидных точках, более крупных на гипомерах.

Надкрылья слегка выпуклые, широкие, их длина в 2.17—2.38 раза больше ширины в ос- новании; бока почти параллельные до задней трети, затем плавно дуговидно сходятся к узко закругленным вершинам. Боковой край со слабыми зубцами в задней трети. Точечные ряды образованы тонкими овальными или штриховидными точками, сливающимися в задней поло- вине; не вдавлены бороздковидно. Промежутки плоские, в 3—5 раз шире рядов, в грубой

точечно-морщинистой скульптуре; поверхность надкрылий матовая. Надкрылья черные, иногда с синеватым отливом, одноцветные или с 1—3 парами более или менее крупных, симметрично расположенных, красноватых или оранжевых пятен (у голотипа только 1 пара пятен, расположенных посередине длины надкрылий на 6—8-м промежутках); иногда рисунок

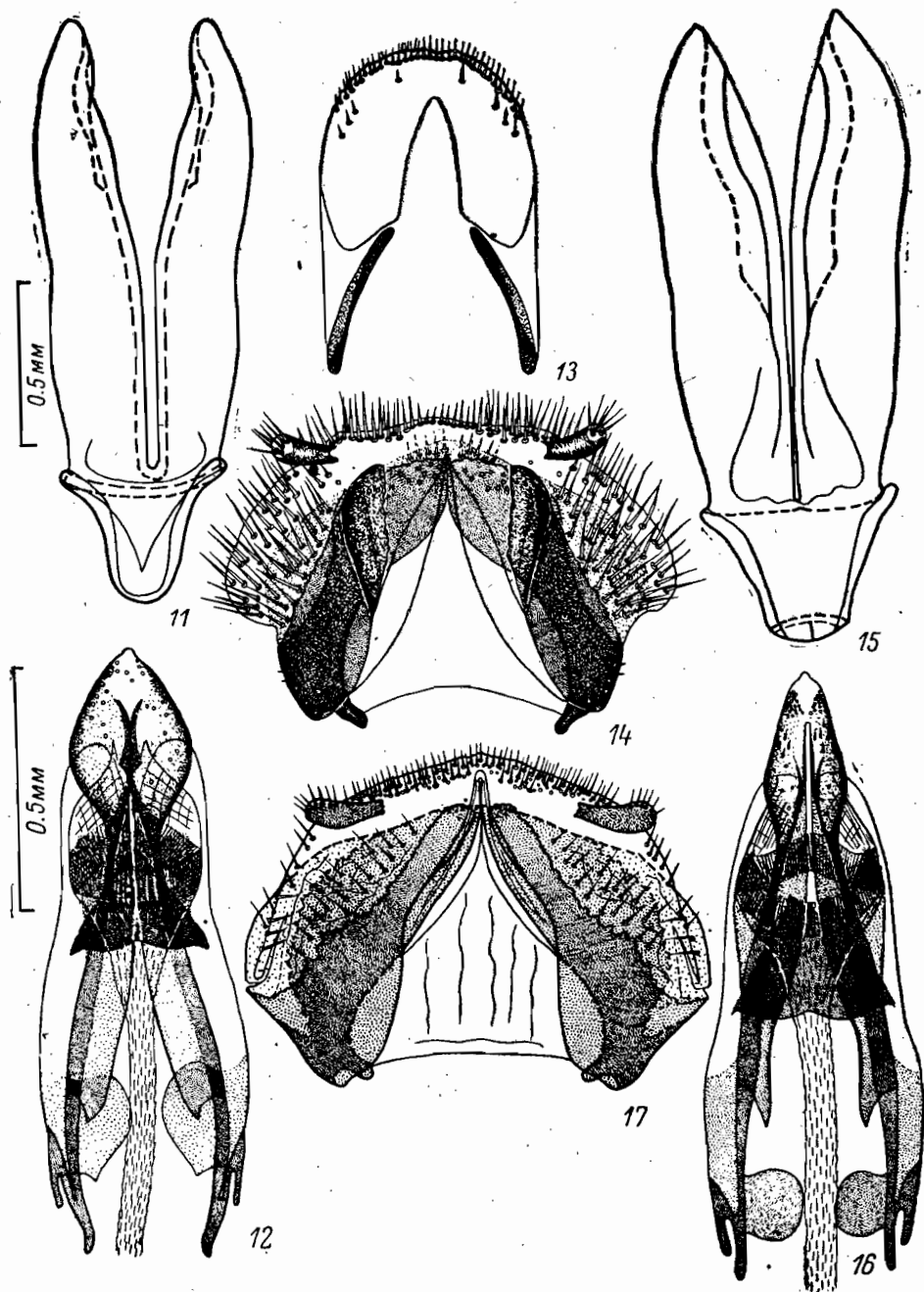


Рис. 11—17. *Acmaeodera* (s. str.) *brevipes* Ksw. и *A. distigma* Obenb., stat. n., гениталии. 11—14 — *A. brevipes* Ksw.: 11 — тегмен, 12 — пенис, 13 — 9-й тергит ♂, 14 — яйцеклад; 15—17 — *A. distigma* Obenb.: 15 — тегмен, 16 — пенис, 17 — яйцеклад.

образован множеством неправильных пятен, как у *A. brevipes* Ksw. Волоски наклонные, расположены почти правильными рядами, преимущественно беловатые, не превышающие ширины промежутков.

Задние тазы с густым зубцом сбоку или без него. Голени заметно расширены к верши-

нам, слегка изогнуты. Щеточки волосков развиты на всех члениках лапок, увеличиваются к вершине. Коготки короткие, широкие, с крупным зубцом на внутреннем крае.

Брюшко медно-бронзовое, покрыто рашпилевидными точками, бока 1-го стернита в сетчатой скульптуре. Анальный стернит с узкими косыми вдавлениями на боках; узко закруглен на вершине у обоих полов.

Эдеагус — рис. 15—16.

Яйцеклад — рис. 17.

Длина тела 7.8—11.1 мм, ширина — 2.7—3.9 мм.

М а т е р и а л. Голотип — ♂, «Asia Minor, Taurus Cilic., 1895, Holtz», «Typus», «*Acmaeodera brevipipes* var. *distigma* n.», Type, Det. Dr. Obenberger», «Mus. Nat. Pragae, inv. 26382» (NMP). *A. brevipipes* ab. *tetrastigma* Obenb.: голотип, «Asia Minor» (NMP, no. 26383). *A. brevipipes* ab. *bitristricta* Obenb.: голотип, «Syrien» (NMP, no. 26384). Дополнительный материал: 3 экз., «v. Bodemeyer, Asie-turquie, Tschakit-Thal» (NMP, IPE); 2 экз., «Syrie, Akbes. C. D., 1891» (NMP, ЗИН); 1 экз., «Syrie» (NMP); 2 экз., «Anatolien, Prov. Adana, leg. C. Holzschuh», «Nurdagi geçidi, 800—1300 m, 13—27 V 1970» (коллекция К. Хольцшуха); 4 экз., «Türkei, VI 1975, ö. Bingöl, D. Bernhauer» (коллекция П. Брандля, ЗИН); 3 экз., «Anatolien, 30 km östlich von Bingöl, 25—30 VI 1973, 1400 m. leg. C. Holzschuh» (коллекция К. Хольцшуха, С. Билы, ЗИН).

Очень близок к *A. brevipipes* и симпатричен с ним, в коллекциях часто попадает среди экземпляров последнего. В отличие от однотонного (за исключением рисунка надкрылий) *A. brevipipes A. distigma* кажется двухцветным из-за бронзово-медной окраски головы и переднеспинки и черных, с сизеватым отливом надкрылий (совпадает с *A. brevipipes abeilleana* Obenb.). Рисунок более упорядочен, чем у *A. brevipipes*, обычно симметричен. Однако из-за перекрывания диапазонов изменчивости обоих видов надежно идентифицировать их можно только по гениталиям, как показано в таблице.

- 1 (2). 9-й тергит ♂ правильно закруглен, слегка вырезан на вершине, с почти параллельными боками (рис. 13). Вершины парамер узкие, изогнутые, пригнутые; внутренние края на дорсальной поверхности нерасширенные (рис. 11). Пенис узкий, с широкой закругленной аподемой (рис. 12). Дорсальные гемистерниты яйцеклада почти не сужаются к вершинам, заметно изогнуты внутрь; вентральные гемистерниты сужены посередине; передний край прямой или со слабым выступом посередине; волоски длиннее стилусов или равны им (рис. 14) *A. brevipipes* Ksw.
- 2 (1). 9-й тергит ♂ широко закруглен на вершине и боках, поперечный (рис. 22). Вершины парамер широкие, прямые, заостренные; внутренние края на дорсальной поверхности шире, чем на вентральной (рис. 15). Пенис широкий, с узкой, заостренной аподемой (рис. 16). Дорсальные гемистерниты яйцеклада резко сужаются к вершине, не изогнуты внутрь; вентральные гемистерниты не сужены посередине; передний край сильно выступает вперед; волоски короче стилусов (рис. 17)
. *A. distigma* Obenb.

4. *Acmaeodera* (s. str.) *flavolineata cypricola* Volkovitsh, subsp. n.

Медно-красный или медно-бронзовый, иногда с заметным фиолетовым отливом; темные участки надкрылий с бронзовым блеском. Точечные ряды в передней половине надкрылий образуются поверхностными округлыми точками, едва прослеживаются в передней трети. Промежутки абсолютно плоские, равны или вдвое шире рядов; в очень грубой скульптуре, состоящей из точек почти такой же величины, как в рядах. Рисунок, как у номинативного подвида.

По скульптуре переднеспинки и окраске тела напоминает *A. pilosellae* (Bon.) но отличается от него прямыми недлинными волосками головы и переднеспинки и строением гениталий.

М а т е р и а л. Голотип — ♀, «Cyprus, Zukak, 3 VI 1950», «Typus», «*Anthaxia* (?) *mavroustakisi* n.», Type, Det. Dr. Obenberger», «*Acmaeodera* n. sp. prope *krüperi* n.», Det. Dr. Oben-

berger» (NMP). Паратипы: 2 экз., там же (NMP, ЗИН); 1 экз., «Episcopi Forest, Cyprus, 12 IV 51, Mavromoustakis» (NMP); 1 экз., там же, 24 IV 50 (NMP); 3 экз., «Limassol, Cyprus, F. Tippmann» (NMP, ЗИН); 1 экз., «Cyprus, Zakaki, 23—25 V 50» (NMP); 2 экз., «Cyprus, Stavro Vuni, Bordan (ТМВ, ЗИН); 1 экз., «Cyprus, Limassol, Mavromoustakis» (SNMB); 3 экз., «Cyprus, Pyrgos, V 52» (SNMB); 1 экз., «Cypern», «coll. Stierlin», «*flavolineata* det. Obenberger» (IPE); 1 экз., «Cypern, Baudi» (2 этикетки как у предыдущего) (IPE).

5. *Acmaeodera* (s. str.) *flavolineata piloselloides* Volkovitsh, subsp. n.

Тело и темные участки надкрылий ярко-медные или медно-бронзовые. Бока переднеспинки угловато выступают в задней трети или позади середины, как у *A. pilosellae* (Bon.). Рисунок надкрылий часто сильно редуцирован и представлен только неправильной, темной пришовной полосой.

Очень похож на *A. pilosellae*, но отличается прямыми волосками головы и переднеспинки. В коллекции Я. Обенбергера 1 экз. нового подвида был определен как *A. pilosellae*; возможно, этим объясняются указания на нахождение последнего на Крите.

М а т е р и а л. Голотип — ♂, «Levka Ori, Creta, Štěpànek, 1938» (NMP). Паратипы: 2 экз., там же (NMP, ЗИН); 1 экз., «Kreta: Omalos, Ewr. lg., VI 26» (NMP); 1 экз., «Nida-Ida montes, Creta, V 1934, coll. Barton» (NMP); 3 экз., «Kreta, Chania, Kavallos, 1 VI 1981, leg. Mühle» (коллекция Г. Мюле, ЗИН).

Для идентификации подвигов *A. flavolineata* Cast. et G. предлагается следующая таблица.

- 1 (2). Точки рядов в передней половине надкрылий округлые, поверхностные; промежутки равны или вдвое шире рядов, несут такие же крупные точки; ряды едва прослеживаются в передней трети длины надкрылий. Медно-красный или медно-бронзовый, часто с фиолетовым отливом. Кипр *A. flavolineata cypricola* subsp. n.
- 2 (1). Точки рядов в передней половине надкрылий маленькие, овальные, сливающиеся; ряды слегка бороздковидные; промежутки в 4—5 раз шире рядов, с очень тонкой пунктировкой; ряды явственные до основания надкрылий.
- 3 (4). Черный, черно-бронзовый, реже бронзовый, бока переднеспинки закруглены, не образуют выступов. Восточное Средиземноморье, Закавказье *A. flavolineata flavolineata* Cast.-Gory.
- 4 (3). Ярко-медный или медно-бронзовый; бока переднеспинки угловато выступают в стороны. Крит *A. flavolineata piloselloides* subsp. n.

6. *Acmaeodera* (s. str.) *lucida* Volkovitsh, sp. n. (рис. 18).

Вытянутый, слабо выпуклый, с легким дорсальным изгибом; светло-бронзовый, иногда с медным отливом; надкрылья охряно-желтые, с неправильными, сконцентрированными вдоль шва, коричнево-бурыми (иногда с бронзовым отливом) и светло-коричневыми сливающимися пятнами; покрыт длинными белыми волосками.

Голова слабо выпуклая, лоб с продольным или ямковидным вдавлением посередине; почти одинаковой ширины на всем протяжении или слегка сужается к темени, края чуть дуговидные. Темя с явственным тонким килем; его ширина в 1.26—1.47 раза больше поперечника глаза и в 1.06—1.13 раза больше ширины лба над антеннальными впадинами. Скульптура глазчатая, образованная маленькими, округлыми, пупковидными точками с явственными гранулами. Волоски длинные, направленные вперед, прямые или слабо изогнутые, белые. Наличник узкий, вырезка неглубокая, дуговидная. Антенны относительно короткие, их длина в 1.25—1.39 раза больше высоты глаза; расширяется, начиная с 5-го членика; 2-й членик округлый, по длине равен двум последующим, более тонким; 4-й членик заметно утолщен к вершине, 5—10-й членики треугольные, поперечные; 11-й членик листовидный (♂) или овальный (♀); антенны самки короче и слабее расширены.

Переднеспинка выпуклая, слабо поперечная; ее ширина в основании в 1.70—1.87 раза больше длины; максимальная ширина позади середины или в задней трети, края слабо дуго-

видные. Передний край угловато выступает вперед, основной — чуть вогнутый. Латеральные ямки глубокие, точковидные, перед ними расположены неглубокие вдавления; предщитковое вдавление глубокое, от него вперед отходит явственная срединная бороздка. Боковой киль тонкий, цельный. Скульптура сетчатая, образованная округлыми пупковидными точками с крупными плоскими гранулами. Волоски длинные, наклонные, прямые или слабо

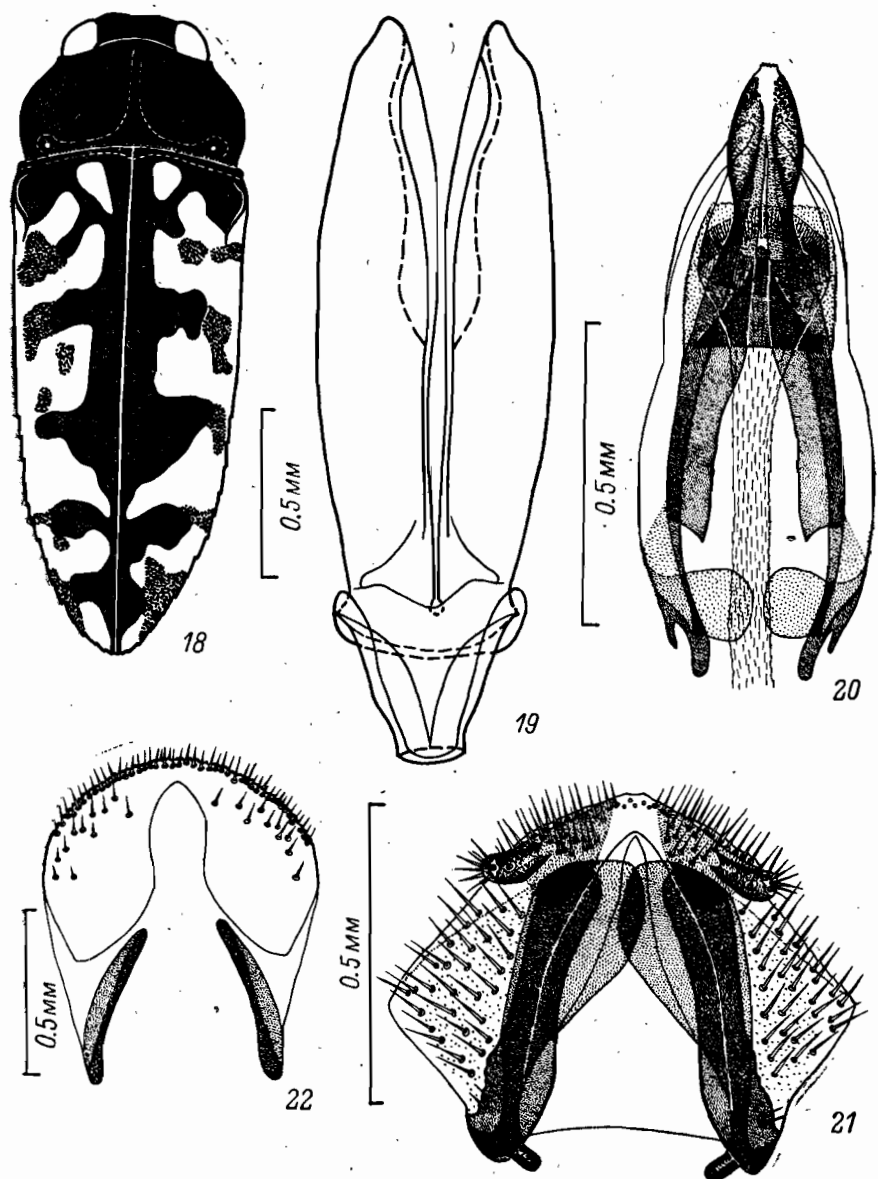


Рис. 18—22. *Acmaeodera* (s. str.) *lucida* sp. n. и *A. distigma* Obenb., stat. n., детали строения. 18—21 — *A. lucida* sp. n.: 18 — внешний вид, 19 — тегмен, 20 — пенис, 21 — яйцеклад; 22 — *A. distigma* Obenb., 9-й тергит ♂.

изогнутые, белые. Передний край переднегруди слегка дуговидно выступает вперед, окаймлен бороздкой. Гипомеры в крупных округлых пупковидных точках с явственными гранулами; остальная поверхность в мелких пупковидных точках.

Надкрылья узкие, вытянутые, слабо выпуклые; их длина в 2.37—2.47 раза больше ширины в основании; бока в передней половине параллельные, немного не достигая задней трети, начинают слабо дуговидно сходиться к узко закругленным вершинам. Боковой край в задней трети с мало заметными зубцами. Точечные ряды образованы маленькими, округлыми, поверхностными точками, сливающимися в задней половине надкрылий. Промежутки плоские, в 2.5—4 раза шире рядов; покрыты тонкими однорядными точками на слабо морщи-

нистом, блестящем фоне. Волоски в передней половине надкрылий стоячие, в задней — наклонные, белые, превышающие ширину промежутков. Надкрылья охряно-желтые, с неправильным, асимметричным, сконцентрированным вдоль шва; коричнево-бурым рисунком, напоминающим рисунок *A. pilosellae* (Вон.), *A. edmundi* Obenb. и близких видов; по периферии расположены расплывчатые бледно-коричневые пятна и полосы.

Задние тазики с маленьким, иногда совсем незаметным зубцом сбоку. Щеточки волосков слабо развиты на 2-х первых члениках лапки. Коготки короткие, широкие, с крупным зубцом на внутреннем крае.

Брюшко бронзовое, с медным отливом, в рашпилевидных точках; бока 1-го стернита в пупковидных точках. Анальный стернит правильно закруглен на вершине у обоих полов.

Эдеагус — рис. 19, 20.

Яйцеклад (рис. 21) урпообразный, с сильно выступающим передним краем.

Длина тела 6.6—8.7 мм, ширина — 2.1—2.9 мм.

М а т е р и а л. Голотип — ♂, «W Iran, Luristan, Bisheh, 1200—1700 m, 1—7 VI 78, leg. Eckweiler» (коллекция Г. Мюле). Паратипы: 1 ♂, 1 ♀, там же (коллекция Г. Мюле, ЗИН); 1 ♀, «S Iran, 30 km N Kazerun, 1300 m, 8—10 VI 1973, Exp. Nat. Mus. Praha» (NMP).

Относится к группе *cylindrica*, близок к *A. araxicola* Reitt. и *A. edmundi* Obenb., отличаясь почти чисто белым опушением, более вытянутым и узким телом, светло-бронзовой окраской, слегка вогнутым основанием переднеспинки, наличием более светлых, чем вдоль шва, бледно-коричневых пятен по периферии рисунка надкрылий и особенно строением гениталий. По строению термена, за исключением его базальной части, новый вид сильно напоминает *A. edmundi*, но по структурам пениса, в частности по узкой аподеме и правильно треугольной ламине, легко отличается от него. В строении яйцеклада обращает на себя внимание сильно выступающий передний край с расположенными по бокам треугольными зонами дополнительной склеротизации; узкие, полосковидные, не изогнутые внутрь дорсальные гемистерниты и изогнутые, резко расширяющиеся к вершинам вентральные гемистерниты (у *A. edmundi* последние почти не расширены к вершинам, сильнее изогнуты, а у *A. araxicola* они почти прямые; передний край у обоих видов почти прямой или слабо дуговидно выступающий).

7. *Acmaeodera (Acmaeotethya) deprivata* Obenberger, 1946, stat. n.

Obenberger, 1946 : 13 (*simulans* Ab., pro ab.). — *deborah* Obenberger, 1946 : 13 (*simulans*, ab.), **syn. n.**

Вытянутый, довольно широкий, слегка уплощенный, без дорсального изгиба; черный без металлического блеска; надкрылья черные, с маленькими, желтыми, симметрично расположенными пятнышками; покрыт темно-коричневыми щетинками с примесью беловатых волосков.

Голова слабо выпуклая, лоб слегка уплощенный, без вдавлений, расширен к темени, края чуть дуговидные. Темя с тонким, иногда не выраженным килем; его ширина в 1.75—2.00 раза больше поперечника глаза и в 1.05—1.13 раза больше ширины лба над антеннальными впадинами. Скульптура сетчатая, образованная маленькими, округлыми, глубокими точками с неясственными гранулами. Волоски прямые, направленные вперед, темно-коричневые или коричневатые. Наличник узкий, вырезка неглубокая, дуговидная или угловатая. Антенны длинные, их длина в 1.77—1.82 (♂) или 1.50—1.58 (♀) раза больше высоты глаза, расширяются, начиная с 4-го членика; 2-й членик вытянутый, чуть короче 3-го, 4-й членик треугольный, 5—10-й членики прямоугольные, 11-й членик вытянутый, срезанный на вершине; членики антенн самки слабее расширены.

Переднеспинка уплощенная, слабо поперечная; ее ширина в основании в 1.44—1.65 раза больше длины; максимальная ширина — посередине или позади середины, края правильно закруглены. Передний край слабо дуговидно или угловато выступает вперед, основной край прямой. Латеральные ямки точковидные, перед ними часто расположены глубокие округлые вдавления; предщитковое вдавление маленькое, от него отходит слабая срединная бороздка, более явственная в передней половине. Боковой киль хорошо выраженный, цельный. Бока переднеспинки в задней трети часто с желтыми краевыми полосками (отсутствующими у голотипа). Скульптура на боках сетчато-морщинистая, довольно грубая, морщинки неясственные; диск в грубо точечной скульптуре, состоящей из очень частых, крупных, глубоких

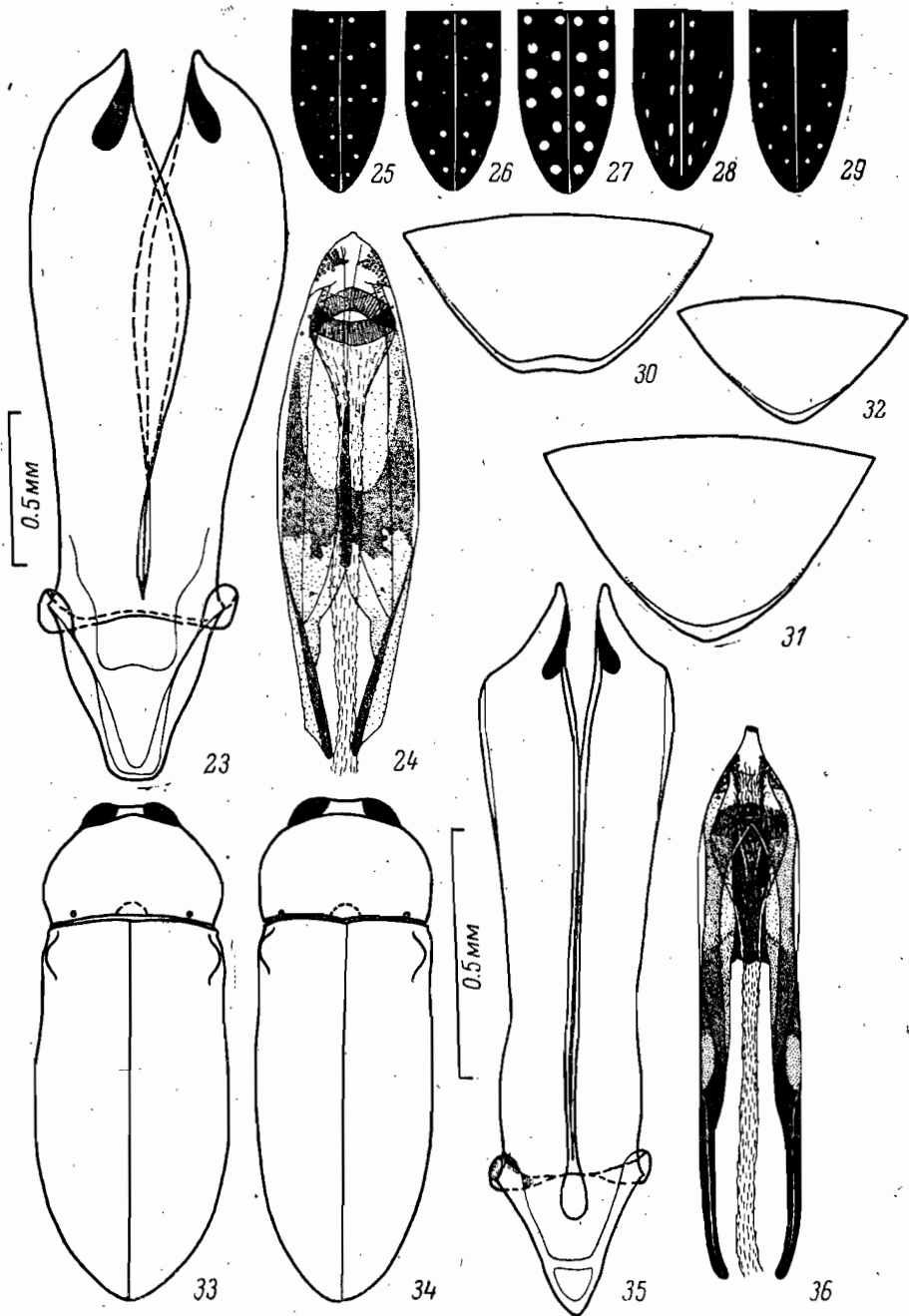


Рис. 23—36. *Acmaeoderini* spp.

23—25, 30, 31 — *Acmaeodera (Acmaeotethya) deprivata* Obenb., stat. n.: 23 — тегмен, 24 — пенис, 25 — схема рисунка надкрылий, 30 — анальный стернит ♂, 31 — то же, ♀; 26—29 — *Acmaeodera (Acmaeotethya)* spp., схема рисунка надкрылий: 26 — *A. simulans* Ab., 27 — *A. biseriata* Reitt., 28 — *A. sedecimnactata* Ab., 29 — *A. saxicola* Spin.; 32 — *A. saxicola* Spin., анальный стернит ♂; 33 — *Acmaeoderella (Euacmaeoderella) gibbulosa* (Mén.), контур тела; 34—36 — *A. (Euacmaeoderella) hamadanica* sp. n., детали строения: 34 — контур тела, 35 — тегмен, 36 — пенис.

точек без внутренней структуры. Бока в прилегающих белых волосках; диск в наклонных, темно-коричневых или коричневатых щетинках. Передний край переднегруди прямой, окаймленный тонкой бороздкой. Гипомеры в крупных, округлых, пупковидных точках с шероховатым дном, остальная поверхность в мелких пупковидных точках.

Надкрылья вытянутые, слабо уплощенные; их длина в 2.33—2.50 раза больше ширины в основании; бока почти параллельные или слегка расходящиеся к задней трети, затем дуговидно сходятся к узко закругленным вершинам. Боковой край со слабой дуговидной вырезкой за плечами и мало заметными зубцами в задней трети. Точечные ряды образованы маленькими, овальными, сливающимися точками, глубоко бороздковидно вдавлены в задней, а иногда и в передней половине. Промежутки уплощенные или едва выпуклые, в 3.5—5 раз шире рядов; покрыты крупными однорядными или двухрядными спутанными точками на сильно морщинистом, матовом фоне. Волоски наклонные, преимущественно темно-коричневые, на пятнах желтоватые, значительно короче ширины промежутков. Надкрылья черные, с желтоватыми симметрично расположенными пятнышками [как у *A. degener* (Scor.)], имеющими тенденцию к поперечному сливанию. Пятна маленькие, одинаковые; 2 передних пятна внутреннего ряда иногда редуцируются, 3 передних пятна наружного ряда образуют резко изломанную линию, причем 2-е пятно сильно сближено с 3-м (рис. 25).

Ноги черные, передние голени слегка расширяются к вершинам. Щеточки волосков хорошо развиты на всех члениках лапок, увеличиваются к вершине. Коготки длинные, узкие, изогнутые; у самца зубец почти достигает вершины коготка.

Брюшко черное, в рашпелевидной скульптуре; бока 1-го стернита в пупковидных точках. Анальный стернит самца широко закруглен или притуплен на вершине (рис. 30), самки — узко закруглен (рис. 31).

Эдеагус — рис. 23, 24. Тегмен очень сильно расширено спереди.

Яйцеклад длинный, трубчатого типа, распространенного в подроде *Acmaeothya*.

Длина тела 7.7—10.1 мм, ширина — 2.3—3.3 мм.

М а т е р и а л. Голотип — ♂, «W. el Kelt, 1 V 42» (Houška), «Typus», «*A. simulans* ab. *deprivata* m., Type, Det. Dr. Obenberger» (NMP). *A. simulans* ab. *deborah* Obenb.: лектотип (обозначен здесь) — ♀, «W. el Kelt, 1 V 42» (Houška), «Typus», «*A. simulans* ab. *deborah* m., Type, Det. Dr. Obenberger» (NMP); паралектотипы: 2 ♀, там же (NMP). Дополнительный материал: 1 ♂, «Syrien, Kaifa, Reitter», «*Acmaeodera guttifera* Mars., Coll. Reitter» (TMB); 1 ♂, «Ejn-Geddi, Israel, 8 IV 1951, Hebr. Univ., J. Wahrman».

Относится к группе *degener*, наиболее близок к *A. saxicola* Spin. и *A. simulans* Ab., отличаясь от всех видов группы сильно расширенным спереди эдеагусом. От *A. degener* отличается прилегающими белыми волосками боков передне-спинки. У *A. simulans* и *A. biseriata* Reitt. (рис. 26, 27) 3 передних пятна наружного ряда лежат почти на одной линии; расстояние между 2-м и 3-м пятнами равно или немного меньше расстояния между 2-м и 1-м; кроме того, у *A. biseriata* пятна относительно крупные.¹ У *A. saxicola* (рис. 29) первые 3 пятна внутреннего ряда отсутствуют, переднеспинка или одноцветная, или с маленькими пятнышками в задних углах, анальный стернит самца узко закруглен на вершине (рис. 32); эдеагус узкий, параметры не расширены спереди. Новый вид напоминает также *A. sedecimnactata* Ab. (рис. 28) из группы *ottomana*, но у последнего пятна наружного ряда значительно мельче, чем внутреннего и 1-е пятно (позади плечевых бугорков) отсутствует, а остальные расположены в правильную линию; кроме того, у *A. sedecimnactata* диск передне-спинки в рашпелевидной скульптуре, и имеются сильные различия в строении эдеагуса.

¹ Рисунок покровов златок трибы *Acmaeoderini*, и в частности, видов подрода *Acmaeothya*, подвержен сильной индивидуальной и географической изменчивости. На рис. 25—27, 29 изображены обобщенные схемы расположения пятен на надкрыльях нескольких близких видов из группы *degener*, а также у вида *A. sedecimnactata* Ab. (рис. 28) из группы *ottomana*; отдельные пятна могут исчезать, сливаться, редуцироваться или увеличиваться в размерах, их взаимное расположение также варьирует в некоторых пределах. Изучение больших серий отдельных видов показывает, что общая схема и определенные тенденции изменчивости рисунка видоспецифичны, но диагностическая ценность данного признака велика только в случае наличия достаточно большой выборки, позволяющей выявить направления изменчивости рисунка, или при полном соответствии с общей схемой рисунка конкретного вида. Для идентификации меланистических форм и в сомнительных случаях необходимо использовать другие признаки.

8. *Acmaeoderella (Euacmaeoderella) hamadanica* Volkovitsh, sp. n. (рис. 34).

Вытянутый, узкий, выпуклый, с сильным дорсальным изгибом; бронзовый, покрыт ланцетовидными белыми чешуйками, не образующими сплошного покрова на брюшке.

Лоб узкий, широко продольно вогнутый; его края сходятся к верхней части лба, затем расходятся к темени; слабо дуговидные. Темя с тонким килем; его ширина равна или в 1.05—1.15 раза больше поперечника глаза и в 1.05—1.22 раза больше ширины лба над антеннальными впадинами. Скульптура глазчатая, образованная округлыми пупковидными точками с крупными гранулами и эксцентрически расположенными точечками; посредине лба точки разрежены, промежутки со следами шагреневки. Опушение образовано короткими, узколанцетовидными белыми чешуйками. Антенны короткие, их длина в 1.05—1.20 раза больше высоты глаза, расширяются начиная с 5-го членика; 2-й членик овальный, 3-й членик четковидный, короче 2-го; 4-й членик равен или чуть длиннее 3-го, с острым зубцом на вершине; 5—10-й членики треугольные, заметно шире 4-го, 11-й членик неправильно овальный.

Переднеспинка выпуклая, слабо поперечная; ее ширина в основании в 1.32—1.48 раза больше длины; максимальная ширина — посредине или позади середины, реже в задней трети; бока очень слабо закруглены, в основной половине почти прямые. Передний край чуть дуговидно выступает вперед, основной край прямой. Латеральные ямки мало заметные, точковидные; предщитковое вдавление слабое, округлое; диск без срединной бороздки или линии. Боковой киль тонкий, прерывистый, иногда отсутствует. Скульптура ячеистая; внутри ячеек можно различить следы гранул и сильно увеличенные точки; на диске ячейки несколько стертые, но явственные, не переходящие в простые точки. Опушение образовано прилегающими и наклонными, ланцетовидными белыми чешуйками, не скрывающими поверхность. Передний край переднегруди слабо выемчатый, окаймленный тонкой бороздкой. Простернум в мелких пупковидных точках с шагреневанными промежутками; гипомеры в крупных поверхностных пупковидных точках. Бока среднегруди, заднегруди и тазиковых покрывок в грубой ячеистой скульптуре; по направлению к срединной линии ячейки переходят в пупковидные точки.

Надкрылья вытянутые, узкие; их длина в 2.41—2.52 раза больше ширины в основании; боковые стороны почти параллельные до задней трети, откуда дуговидно сходятся к закругленным вершинам. Плечевые бугорки выступающие, подплечевая вырезка глубокая. Боговой край в задней трети со слабыми, малозаметными зубцами. Точечные ряды образованы крупными, глубокими, округлыми или овальными точками, сливающимися в задней половине; прослеживаются до самого основания. Промежутки плоские, в 1.5—3 раза шире рядов, в грубой морщинистой скульптуре, на фоне которой точки почти не заметны, поверхность матовая; 9-й промежуток приподнятый, выпуклый. Опушение состоит из однорядных или спутанных двухрядных, ланцетовидных, белых чешуек.

Ноги бронзовые, блестящие. Щеточки волосков маленькие, чуть увеличиваются к последнему членику лапки. Коготки тонкие, длинные, со слабым зубцом посредине.

Брюшко светло-бронзовое. 1-й стернит в частых пупковидных точках, остальная поверхность — в рапилиевидных точках. Чешуйки ланцетовидные, равномерно покрывающие брюшко, разреженные. Анальный стернит правильно закруглен у обоих полов; у самца с сильными, сливающимися посредине, косыми боковыми вдавлениями.

Эдеагус — рис. 35, 36. Парамеры сильно расширены перед вершиной, с мембранозными краями.

Яйцеклад трубчатого типа (у исследованного нами паратиша поврежден), по строению сходен с яйцекладом *A. gibbulosa* (Mén.) (дорсальные гемистерниты на вершине слабо склеротизованные, не образуют выступов; вентральные гемистерниты слабо расширены на вершине).

Длина тела 4.7—5.7 мм, ширина — 1.5—1.8 мм.

М а т е р и а л. Голотип — ♂, «Iran, Prov. Hamadan, 12 km N Razan, Mahnyan, 2100 m, 20—21 VI 1977, leg. Holzschuh and Ressler» (коллекция К. Хольцшуха). Паратиши: 4 ♂, 2 ♀, там же (коллекция К. Хольцшуха, ЗИН).

A. hamadanica sp. n. относится к группе *gibbulosa* и близок к *A. gibbulosa* (Mén.), *A. vaulogeri* (Ab.), *A. safavii* Volk. и *A. brandli* Volk., причем он симпатричен с *A. gibbulosa* и *A. safavii* (все эти виды были собраны в одной точке). По форме тела *A. hamadanica* sp. n. напоминает *A. safavii*, а по скульптуре переднеспинки и надкрылий — *A. brandli*. От всех перечисленных видов он отличается сильно расширенными и мембранозными перед вершиной параме-

рами. От *A. gibbulosa* и *A. vaulgeri* отличается также вытянутым тонким телом (рис. 33, 34); слабо поперечной, целиком покрытой ячейками переднеспинкой и лишенными пунктировки, грубо морщинистыми промежутками надкрылий. От *A. safavii* (Волкович, 1981) *A. hamadanica* sp. n. отличается мелкими размерами, ячеистой скульптурой переднеспинки, морщинистыми промежутками и строением яйцеклада; от *A. brandli* (Волкович, 1981) — узким вытянутым телом, слабо поперечной, едва закругленной на боках переднеспинкой и слабо склеротизованным на вершине, лишенным выступов яйцекладом.

ЛИТЕРАТУРА

- Волкович М. Г. Обзор палеарктических групп златок трибы Asmaeoderini (Coleoptera, Buprestidae). — Энт. обозр., 1979, 58, 2, с. 333—354.
- Волкович М. Г. Два новых вида златок рода *Asmaeoderella* Cobos (Coleoptera, Buprestidae) из Юго-Западной Азии. — Энт. обозр., 1981, 60, 4, с. 844—848.
- Obenberger J. De novis Buprestidarum regionis palaearticae speciebus. IVa. — Časopis Českoslov. Spol. Ent. Prague, 1924, 21, s. 48—51.
- Obenberger J. Studien über die Palaearktischen Buprestiden. I. — Folia Zool. hydrobiol., 1934, S. 158—290.
- Obenberger J. Ad regionis palaearticae Buprestidarum cognitionem additamenta. — Sborn. Národ. Mus. Prase, 1940, 2B, 6, Zool. 3, s. 111—189.
- Obenberger J. Insecta houškeana: Buprestidae (Col.). — Acta Ent. Mus. Nat. Praeae, 1946, 24, s. 5—38.

Зоологический институт
АН СССР,
Ленинград.
