

ОПРЕДЕЛИТЕЛЬНЫЕ ТАБЛИЦЫ ВИДОВ СЕМ. OSTOMATIDAE

1. *Nemosoma* Latr. Тело узкое, цилиндрическое. Под корой лиственных деревьев, в ходах короедов. — 3 вида (в СССР 4).

1 (1). Смоляно-черный, блестящий, ус., ноги, сповная треть надкр. и обычно пятно перед их вершиной желто-бурые; верх мелко пунктирован. 4—6. — Кроме сев.; не часто *N. elongatum* L.

2. *Temnochila* Westw. Под корой мертвых деревьев. — В СССР 2 вида.

1 (1). Металлически-синий, редко зеленый. 11—18. — Юго-зап. Крым, Кавказ; редко *T. coerulea* Ol.

3. *Tenebrioides* Pill. et Mitterp. (*Trogosita* Ol.). Тело плоское, с большой головой и поперечно-сердцевидной прсп. — В СССР 2 вида.

1 (1). Буро-черный. 6—10. — Космополит. Под корой деревьев и в запасах муки, зерна и т. п., уничтожает вредителей, но иногда сам повреждает продукты *Козьявка мавританская — *T. mauritanicus* L.

4. *Calytis* Thoms. Верх в бугорках и изогнутых щет.; боковые края прсп. и надкр. зазубрены. — Единственный вид.

1 (1). Черный или бурый, почти матовый. 8—12. — Лесная зона. Под корой мертвых хвойных; редок *C. scabra* Thunb.

5. *Zimiona* Goz. Тело крупное и широкое. Под корой хвойных. — В СССР 2 вида.

1 (1). Черно-бурый или черный, слабо блестящий; прсп. втрое шире своей длины. 11—19. — Лесная зона, Кавказ; не часто *Z. grossum* L.

6. *Ostoma* Laich. (*Peltis* Ill.). — Единственный вид.

1 (1). Короткоовальный, буро-красный, слабо блестящий. 7—10. — Под корой, также в стенах и полах старых домов; часто *O. ferrugineum* L.

7. *Grynocharis* Thoms. Тело удлинено-овальное, по бокам узко окаймлено. — 2 вида.

1 (1). Черный, редко бурый, слабо блестящий. 5—8. — В гнилой древесине лиственных деревьев и в трювиках; не часто *G. oblonga* L.

8. *Lophocateres* Ollif. По облику похож на маленького *Grynocharis*.

1 (1). Ржаво-бурый, 2.7—3. — В запасах риса, арахиса и т. д. в тропических странах. Возможен завоз в СССР *L. pusillus* Klug.

9. *Thymalus* Latr. Отличается сильно выпуклым телом. — В СССР 4 вида.

1 (1). Буро-красный, верх (кроме краев) бронзовый, в отстоящих светлых волосках. 4.5—7. — В гнилых деревьях; не часто *Th. limbatus* F.

39. Сем. PTINIDAE — ПРИТВОРЯШКИ

(Сост. Л. В. Арнольди)

Притворяшки — мелкие жуки, питающиеся растительными и животными остатками и разрушающейся древесиной. Часто вредят на складах и в домах запасам и изделиям. Ус. пиловидные или нитевидные, не имеют увеличенных последних чл. Лапки 5-чл. Бока прсп. без бокового кантика, закругленные. Основание прсп. обычно перетянутое. Часто имеется резкий половой диморфизм: самцы имеют параллельно-сторонние вытянутые надкр., самки — сильно вздутые. — Около 25 видов (в СССР до 35).

ОПРЕДЕЛИТЕЛЬНАЯ ТАБЛИЦА ТРИБ И РОДОВ

- 1 (8). Надкр. не сдавлены с боков, в точках или точечных бороздках. Грудь и бр. нормального типа. Ус. расположены между глазами. (Триба *Ptinini*).
- 2 (7). Прсп. у основания явственно перетянута. Надкр. всегда с продольными рядами точек или с точечными бороздками.
- 3 (4). Згр. не короче II стерн. бр. Глаза крупные и выпуклые. Щиток явственный. Надкр. не сросшиеся по шву, у ♂ крл. всегда имеются и плечевые бугорки развиты. Обычен резкий половой диморфизм 1. *Ptinus*.
- 4 (3). Згр. короче II стерн. бр. Глаза маленькие, плоские, удлиненные. Щиток не виден. Надкр. сросшиеся по шву, почти шаровидные или яйцевидные, без плечевых бугорков, крл. отсутствуют у обоих полов.
- 5 (6). Бедра явственно булавовидно утолщены на вершинах. Прсп. почти правильно округлая, без сплошной вдавленной срединной линии. Тело в золотистых волосках 2. *Niptus*.
- 6 (5). Бедра лишь слабо и постепенно расширены к вершинам. Прсп. расширена от вершины к началу основной перетяжки, со сплошной срединной бороздкой. Тело без золотистых волосков 3. *Tipnus*.
- 7 (2). Прсп. у основания не перетянута, очень слабо вздута на боках. Надкр. без рядов точек или точечных бороздок 4. *Sphaericus*.
- 8 (1). Надкр. б. м. сдавленные с боков, сверху очень выпуклые, без бороздок и точек, сильно блестящие, их задн. скат сильно подогнут вперед. Грудь и бр. короткие, как бы охваченные надкр. и шгр. (Триба *Gibbini*).
- 9 (10). Голова и прсп. в желтом опушении. Вертлуги задн. ног короткие, обычного размера 5. *Mezium*.
- 10 (9). Голова и прсп. без волосков. Вертлуги задн. ног длинные, почти с остальное бедро длиной 6. *Gibbium*.

ОПРЕДЕЛИТЕЛЬНЫЕ ТАБЛИЦЫ ВИДОВ СЕМ. PTINIDAE

1. *Ptinus* L. — Притворяшка. Большинство видов предпочитает влажную обстановку, встречаются в гниющей древесине и другом растительном детрите, иногда на животных остатках. Ряд видов синантропы, известные только из населенных пунктов. Вредят запасам и сырью. — До 20 видов.

- 1 (32). Основание прсп. с каждой стороны без приподнятого продольного бугорка.
- 2 (29). Прсп. без резко ограниченных, высоко приподнятых волосяных подушечек, но иногда с гребнями из волосков. Диск ее без мелких волосяных пучков-кисточек или с ними.
- 3 (24). Половой диморфизм выражен резко: ♂ узкий, с длинными, почти параллельно-сторонними, ♀ с овальными или эллиптическими широкими надкр. (рис. 75, 1, 2). Если, как исключение (*P. tectus* Voield.), половой диморфизм слабый, то надкр. с явственными плечами, без белых пятен и перевязей, прсп. без явственных пучков волосков или кисточек или бугорков.
- 4 (5). Предпоследний чл. лапок ♂ и ♀ нерезко, но явственно двулопастный (рис. 75, 4). Надкр. ♂ сильно вытянутые, в одноцветных желтоватых волосках, без светлых перевязей. Надкр. ♀ сильно вздутые, яйцевидные, с 2 поперечными зигзагообразными перевязями, из которых задн. прервана на шве, и с небольшими пятнышками у вершин. Основной цвет черный или черно-бурый. 3.5. — Лесная и лесостепная зоны. На отмерших ветвях лиственных деревьев, на изгородях *P. (Bruchoptinus) rufipes* Ol.
- 5 (4). Предпоследний чл. лапок простой у обоих полов или только у ♀.
- 6 (7). Предпоследний чл. лапок у ♀ простой, у ♂ двулопастный. Прсп. без явственных выступающих пучков волосков. Тело широкое, по форме сходно с *Niptus*. Черно-бурый или черный, в тонких прилегающих однообразных беловато-серых волосках. Последний чл. ус. много длиннее предыдущего. 3.0. — Крым *P. (Pseudoptinus) tauricus* Rtt.
- 7 (6). Предпоследний чл. лапок у обоих полов простой (рис. 75, 5).
- 8 (19). Волоски на надкр. у ♀ в бороздках и в промежутках между ними длинные, торчащие (в бороздках несколько короче, чем в промежутках); у ♂ в бороздках и промежутках — прижатые, одинаковой длины.
- 9 (14). Надкр. с белым рисунком из чеш.
- 10 (11). Прсп. у обоих полов на диске с 2, достигающими ее середины, продольными, обычно узкими пятнами из желтых волосков (рис. 75, 10). Размер и окраска изменчивы, но вышеописанные пятна всегда имеются. 2—4.3. — Сильно вредит разнообразным продуктам и изделиям растительного и животного происхождения *Притворяшка-вор — *P. (s. str.) fur* L. (рис. 75, 1, 2).

- 11 (10). Прсп. без продольных пятен из прилегающих желтых волосков.
 12 (13). Ср. и задн. голени у ♂ с длинной тонкой вершинной шпорой. Ус. ♀ тонкие, короче половины тела, их 4—10-й чл. не более чем вдвое длиннее ширины на вершине. Прсп. с только намеченными волосяными пучками. Пер. перевязь на надкр.

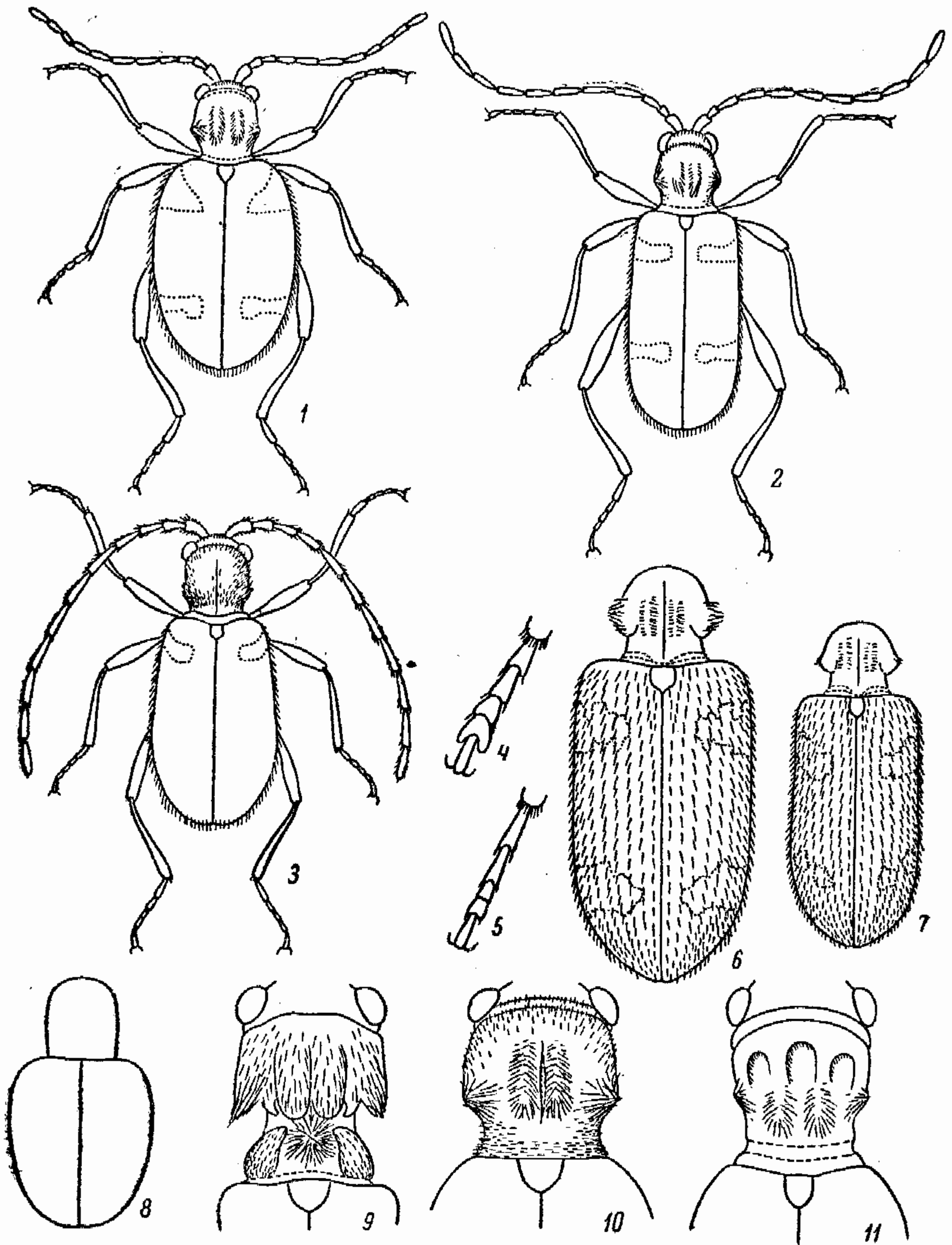


Рис. 75. Притворяшки. (Ориг.).

1 — *Ptinus fur*, ♀; 2 — *P. fur*, ♂; 3 — *P. pusillus*, ♂; 4 — *P. rufipes*, лапка; 5 — *P. fur*, то же; 6 — *P. sexpunctatus*, контур тела, ♀; 7 — *P. sexpunctatus*, то же, ♂; 8 — *Sphaericus gibbioides*, контур тела; 9 — *Ptinus desertorum*, переднеспинка; 10 — *P. fur*, то же; 11 — *P. gar- tor*, то же.

б. м. прямая, по бокам расширенная. Надкр. ♂ б. м. вытянутые, но бока их не параллельны, умеренно закруглены. 1.8—3. — Зап. В запасах муки, зерна и т. п. *P. (s. str.) pusillus* Sturm. (рис. 75, 3).

- 13 (12). Ср. и задн. голени ♂ с очень маленькой, трудно различимой шпорой. 4—10-й чл. ус. ♀ более чем вдвое длиннее их ширины на вершине. Прсп. с явственными небольшими пучками волосков. Перевязи на надкр. б. ч. разбиты на про-

- дольные пятна: пер. перевязь на 3, задн. — на 2. 2.8—3.5. — На старом дереве, в зерне, муке и т. п. *P. (s. str.) bicinctus* Sturm.
- 14 (9). Надкр. без белых пятен, самое большее позади основания с маленькими пятнышками из тонких, более густых волосков. Торчащие волоски на теле желтые или коричневые.
- 15 (16). Надкр. у обоих полов с явственными плечами, мало различаются по форме. Прсп. без выдающихся бугорков или кисточек волосков, лишь по бокам диска в основной половине имеются слабые бугорки; срединная бороздка явственная. Тело в коричневатых двойных волосках: прижатых, тонких и густых, наклонных, значительно более длинных. На основании прсп. шелковистые пятна густых волосков, не выступающие над общим уровнем. 2.5—3. — Ленинград, Таллин (завезен; родина Австралия). Вредит на складах мучным продуктам и сухому молоку **P. (Pseudobruchus) tectus* Boield.
- 16 (15). Надкр. у ♂ и ♀ различны по форме, у ♀ без явственных плеч, у ♂ узкие, параллельносторонние. Приподнятые волоски на теле желтые.
- 17 (18). Надкр. ♀ длинноэллиптические, с тонкими точечными бороздками, промежутки их с 1 рядом однородных торчащих щет., у ♂ вытянутые и узкие, промежутки значительно шире бороздок. Точки вершинной половины 2-й бороздки надкр. обычно отделены одна от другой промежутками, в 1.5—2 раза превышающими диаметр точек. Точки на згр. в 2—3 раза длиннее своей ширины. Окраска темная. Крупнее (3—4). — Повсеместно, кроме сев. Вредит зерну, табачному сырью и т. п. *P. (s. str.) latro* F.
- 18 (17). Надкр. ♀ короткоовальные, с грубыми точечными бороздками, у ♂ значительно более вытянутые и узкие, промежутки заметно уже самих бороздок. Торчащие волоски промежутков довольно длинные, не одинаковые по длине; позади основания они сгущены в пятна, иногда отсутствующие. Коричневый, иногда желто-красный. *Мельче (1.8—3). — Юг. Обычно встречается вместе с *P. fur* L. *P. (s. str.) testaceus* Ol.
- 19 (8). Волоски надкр. у обоих полов в бороздках очень короткие, прижатые, в промежутках длинные, торчащие (у ♂ несколько короче, чем у ♀). Если, как исключение, волоски в промежутках сравнительно короткие (*P. villiger* Rtt.), то прсп. с 4 поперечно расположенными явственными кисточками волосков.
- 20 (23). Волоски в бороздках надкр. у обоих полов очень короткие, мало выходящие за пределы самих точек, самое большее достигающие края следующей точки; у ♂ промежутки со значительно более короткими волосками, чем у ♀.
- 21 (22). Прсп. ♀ в равномерных, крупных, округлых, сверху уплощенных и блестящих зернышках, волосяные кисточки слабо развиты, у ♂ зернышки иногда неясные, сглаженные. В задн. половине диска прсп. у обоих полов имеются сходящиеся назад валики, сливающиеся у задн. края прсп. в общий бугорок. Надкр. ♀ короткоовальные, с обычно резкими пятнышками из белых чеш., которые отсутствуют у ♂. Окраска черная или темно-бурая, очень редко красно-бурая. 1.8—2.8. — Сев.-зап., Кавказ *P. (s. str.) pilosus* Müll.
- 22 (21). Прсп. ♀ и ♂ в морщинистых точках, шероховатая, промежутки точек образуют тонкие приподнятые морщинки, сверху не уплощенные. У ♂ у задн. перетяжки прсп. имеется сильно вышуклый продолговатый бугорок, но без косых валиков впереди. Красно-желтый. 1—3.5. — Зап. В сухом мху на стволах деревьев, в подстилке *P. (s. str.) subpilosus* Sturm.
- 23 (20). Волоски в бороздках у обоих полов лишь немного короче, чем короткие торчащие волоски промежутков; последние у ♂ и ♀ примерно одинаковой длины. Надкр. ♀ продолговато-овальные, их точечные бороздки грубые, темнее коричневого тела, с 2 перевязями из белых волосовидных чеш., из которых первая шире и более прямая; иногда перевязи разбиты на 2—3 пятна. Ус. у ♀ тонкие. ♂ узкий, светло-бурый, ус. и ноги очень длинные. Прсп. обоих полов с явственными кисточками волосков, расположенными по бокам диска и на боках. 2.2—4 *P. (s. str.) villiger* Rtt.
- 24 (3). Форма тела у обоих полов б. м. одинаковая, надкр. вытянутые, часто бока их почти параллельные, плечи явственные, самое большее несколько округленные (рис. 75, 6, 7).
- 25 (28). Прсп. в простых тонких волосках или только с единичными пятнами из более широких белых чеш.
- 26 (27). Надкр. в однородных прилегающих волосках. Самое широкое место прсп. и надкр. находится позади середины. Волосяные кисточки на прсп. почти неразвиты. Надкр. без белых пятен. Промежутки надкр. в мелкой зернистой скульптуре. 1.5—2. — В хвойных лесах *P. (Gynopterus) dubius* Sturm.
- 27 (26). Надкр. с прилегающими и наклонно стоящими волосками; последние на промежутках образуют ряды. Прсп. со слабо развитыми кисточками волосков. На надкр. волоски рыжие, поперечные перевязи из крупных чеш. белые; задн. часто разбита на 2 отдельных пятна. 3—4 *P. (Gynopterus) sexpunctatus* Pz

- 28 (25). Прсп. в густых ланцетовидных, местами почти волосовидных чеш., по сторонам от срединной линии белых и оранжевых, на остальной поверхности бурых или сероватых. Тело довольно широкое, но параллельностороннее. Прсп. кроме боковых бугорков имеет по бугорку по бокам от срединной линии. Надкр. обычно черные, блестящие, с пятнами из белых чеш., пер. пятна охватывают плечевые бугры с отростком в сторону шва, задн. имеют вид узких полосок. 3—4 P. (*Gynopterus*) *variegatus* Rossi.
- 29 (2). Прсп. с обеих сторон диска с очень высоко приподнятыми волосяными светлыми подушечками.
- 30 (31). Волосяные подушечки на прсп. небольшие, вперед простираются не далее середины длины прсп., у обоих полов одинаковые, разделены широкой бороздкой (рис. 75, 11). Прсп. с боков без явственных ушковидных пучков волосков. Надкр. ♀ с умеренно длинными, торчащими, у ♂ с прижатыми волосками, 2 беловатые перевязи почти достигают шва. 3—4. — Лесная зона. Вредит запасам *P. (*Cyphoderes*) *raptor* Sturm.
- 31 (30). Волосяные подушечки на прсп. длинные и достигают ее пер. трети, у ♀ сильно сближенные, у ♂ разделены широкой бороздкой и более узкие. На боках прсп. большие ушковидные пучки волосков. Надкр. с белыми перевязями. 2—3. — Юго-зап., центр (?) P. (*Cyphoderes*) *bidens* Ol.
- 32 (1). Основание прсп. с обеих сторон с бугровидными продольными выступами и бороздкой между ними (рис. 75, 9). Надкр. без белого рисунка. 3—4. — Юго-вост. P. (*Eutaphrus*) *desertorum* Rtt.

2. *Niptus* Boield.

- 1 (1). Прсп. почти шаровидная, срединная линия слабо заметна только в задн. половине. Надкр. б. м. шаровидные, точечные бороздки очень слабые. Все тело в золотистом волосяном покрове, скрывающем основную поверхность. 4—4.5. — Повсеместно в городах, синантроп. Иногда вредит запасам, обычно питается разными органическими остатками *Шелковистый притворяшка — *N. holosericeus* Fald.

3. *Tirnus* Thoms. — В роде 1 вид.

- 1 (1). Ржаво- или темно-бурый. Надкр. короткояйцевидные, с резкими точечными бороздками. Верх в коротких тонких и довольно густых волосках, не скрывающих, однако, основной поверхности. 1.5—2.5. — В домах, на складах; редок. В природной обстановке был найден в раковинах улиток и др. *T. unicolor* Pill.

4. *Sphaericus* Woll. — В СССР 1 вид.

- 1 (1). Коричневый, в густых прилегающих волосовидных чеш. Надкр. округло-яйцевидные (рис. 75, 8), без бороздок и в очень тонкой пунктировке. 1.5—2. — Крайний юг *S. gibbioides* Boield.

5. *Mezium* Curt.

- 1 (1). Прсп. примерно равной длины и ширины, волосяной валик на ее основании цельный, не подразделен на отдельные пучки. 2.3—3. — Юг *M. affine* Boield.

6. *Gibbium* Scop. — 2 вида, очень трудно различимых. Более обычен *G. boteldjeui* Rtt., распространенный в южн. части СССР. 2.5—3. — Встречается в домах, на сырых стенах и плесени.

40. Сем. ANOBIIDAE — ТОЧИЛЬЩИКИ

(Сост. Л. В. Арнольди)

Мелкие, реже среднего размера жуки. Тело обычно вытянутое, цилиндрическое, реже овальное, слегка уплощенное сверху. Ус. 8—11-чл., пильчатые, гребневидные или с резко выраженной 3-чл. булавой, чл. которой иногда сильно уплощены. Лапки 5-чл. Окраска обычно темно-коричневая или красноватая, редко с явственным рисунком из волосков или основная поверхность двуцветная, черная с рыжим. Жуки в большинстве случаев растительноядны, реже детритоядны или сапрофаги. Многие способны питаться древесиной, чаще отмершей или отмирающей, реже живой. Некоторые вредят

технической древесине и изделиям из нее (здания, мебель), лекарственному сырью, а также пищевым продуктам. Ряд видов связан с травянистой растительностью (главным образом с одревесневающими частями травянистых многолетников), другие развиваются в грибах или шишках хвойных. — В СССР 28 родов и более 100 видов.

ОПРЕДЕЛИТЕЛЬНАЯ ТАБЛИЦА ПОДСЕМЕЙСТВ И РОДОВ

- 1 (16). Згр. и I стерн. бр. с углублением для вкладывания ног. Ус. пиловидные или с пильчатой булавой. Тело широкое, прсп. поперечная. (Подсем. *Dorcatominae*).
- 2 (5). Ус. пиловидные, без увеличенных вершинных чл. Диск. надкр. без точечных бороздок.
- 3 (4). Надкр. у бокового края с 1—3 продольными бороздками. Тело продолговатое 1. *Mesothex*.
- 4 (3). Надкр. совсем без бороздок. Тело яйцевидное 2. *Mesocoelopus*.
- 5 (2). Ус. с 3 увеличенными вершинными чл.
- 6 (7). Надкр. с хорошо развитыми бороздками. Ус. 11-чл. 3. *Theca*.
- 7 (6). Надкр. без правильных бороздок. Ус. 8—10-чл.
- 8 (9). Надкр. почти без плечевых бугорков. Прсп. почти равна по ширине надкр. Верх в тонких пыльцевидных серых волосках, матовый. Ус. 10-чл. Тело продолговатое. — Тропический род; завезен в некоторые портовые города Европы. В СССР пока не отмечен 4. *Xylothesa* Rtt.
- 9 (8). Надкр. с плечевыми бугорками. Прсп. уже надкр., сужена вперед. Надкр. по бокам с 2—3 бороздками. Верх б. ч. блестящий, в явственных волосках или голый. Ус. 8—10-чл. Тело короткоовальное или округлое.
- 10 (15). Глаза со стороны основания ус. со слабой выемкой.
- 11 (12). Глаза с крупными фасетками. Ус. 10-чл. Ноги довольно толстые. — Род распространен в тропической и умеренной Америке. 1 вид, *C. tabaci* Guer., завезен в Зап. Европу и Азию, несколько раз завозился в СССР, но не прижился 5. *Cathogama* Guer.
- 12 (11). Глаза с мелкими фасетками. Ноги тонкие.
- 13 (14). Плечи надкр. не окаймленные, плечевые бугры сильно выступающие. Ус. 9—10-чл. Тело продолговатое или овальное. Надкр. на диске в беспорядочных точках. Тело уплощенное, удлиненно-овальное 6. *Dorcatoma*.
- 14 (13). Плечи надкр. окаймленные на довольно значительном протяжении, плечевые бугорки слабо развитые. Ус. 8-чл. Тело короткое, коренастое, выпуклое 7. *Anitys*.
- 15 (10). Глаза глубоко вырезаны, почти разделены вдающейся в их усиковый край узкой треугольной вырезкой. Ус. 9-чл., с широким треугольным 1-м чл. булав, у ♂ вытянутым в притупленный отросток. Тело короткое, в очертаниях округло-четыреугольное 8. *Caenocara*.
- 16 (1). Згр. и I стерн. бр. без углублений для вкладывания ног. Тело обычно цилиндрическое, редко короткоовальное.
- 17 (46). Прсп. с боков с острым наружным кантом, явственным по крайней мере у задн. углов. Задн. бедра короткие, не выдаются за края надкр.
- 18 (27). Ус. пиловидные или гребневидные, 3 вершинных чл. заметно не удлинены и не расширены, б. м. сходны с предыдущими, длина ср. чл. мало отличается от их ширины, они слабо поперечные или почти равной длины и ширины. Пгр. спереди вдавлена. Прсп. без бугорка.
- 19 (22). Тело продолговатое, цилиндрическое. Ус. с 3-го чл. у ♂ гребенчатые, у ♀ пильчатые, у обоих полов глубоко пиловидные. Точки на надкр. не образуют углубленных рядов. (Подсем. *Ptilininae*).
- 20 (21). Ус. у обоих полов глубоко пиловидные. Пер. голени перед вершиной снаружи расширены в зубец. Лоб ♂ углубленный 9. *Plumaria*.
- 21 (20). Усики ♀ глубоко пиловидные (рис. 76, 2), у ♂ гребенчатые (рис. 76, 3). Пер. голени простые 10. *Ptilinus*.
- 22 (19). Тело короткое, широкое, овальное, часто несколько уплощенное. Ус. у ♂ и ♀ пильчатые, редко гребенчатые. Диск. надкр. с бороздками, реже в беспорядочных точках. (Подсем. *Xyletininae*).
- 23 (26). Надкр. в правильных бороздках.
- 24 (25). Ус. у обоих полов пиловидные (рис. 76, 6, 7), редко у ♂ с 4-го чл. гребневидные. При черной окраске тела надкр. никогда не бывают палевыми или светло-желтыми 11. *Xyletinus*.
- 25 (24). Ус. у обоих полов гребенчатые со 2-го чл. (рис. 76, 1). Окраска тела черная, надкр. часто палевые или светло-желтые 12. *Trachelobrachys*.
- 26 (23). Надкр. в спутанных точках, не образующих правильных рядов. Прсп. маленькая, поперечная 13. *Lasioderma*.
- 27 (18). Ус. нитевидные, их 3 вершинных чл. значительно длиннее предыдущих (рис. 76, 4, 5). Редко ус. пиловидные, без увеличенных концевых чл., но и тогда

длина ср. чл. много больше ширины. При пиловидных ус. у видов с неправильной пунктировкой надкр. нет углубления перед пер. тазиками. Прсп. часто с бугорком.

- 28 (37). Точки на диске надкр. неправильные, иногда на боках собраны в ряды. Пгр. без углублений для бедер. (Подсем. *Ernobiiinae*).
- 29 (30). Ус. слабо пильчатые, 3 концевых чл. не длиннее остальных. Точки на надкр. неправильные, рассеянные. Края прсп. широко распластанные. Голова свободная 14. *Ochina*.
- 30 (29). Ус. нитевидные, последние 3 чл. значительно длиннее остальных.
- 31 (34). Прсп. с острым боковым кантом, идущим вдоль всего ее края от пер. до задн. углов.
- 32 (33). Верх в мелких однообразных прилегающих волосках. Пер. тазики соприкасающиеся, ср. сближены. Лапки узкие, длинные 15. *Ernobius*.

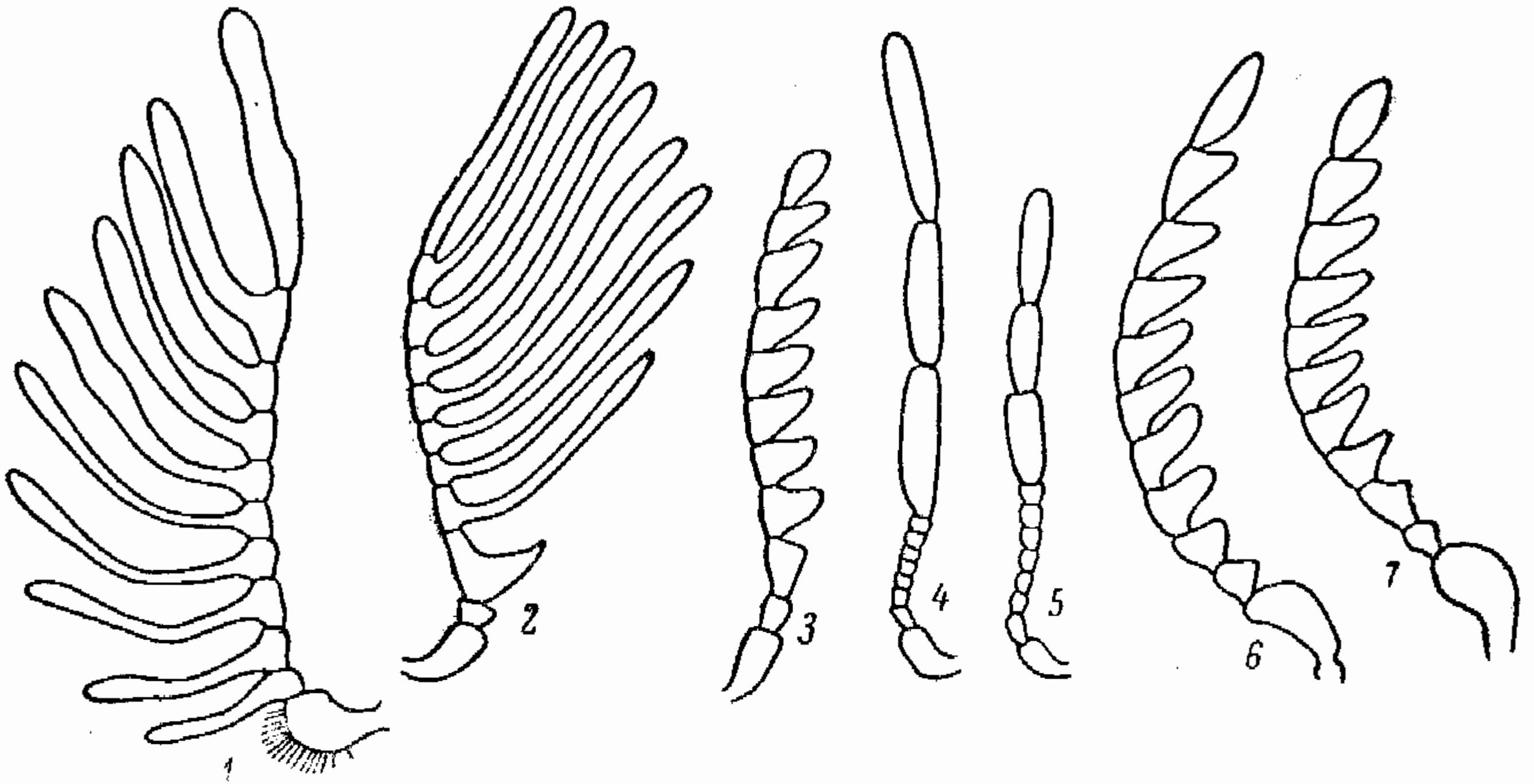


Рис. 76. Точильщики. Строение усиков. (По Рейхардту и ориг.).

1 — *Trachelobrachus kiesenwetteri*; 2 — *Ptilinus pectinicornis*, ♀; 3 — *P. pectinicornis*, ♂; 4 — *Dryophilus anobioides*, ♂; 5 — *D. anobioides*, ♀; 6 — *Xyletinus ruficollis*, ♂; 7 — *X. ruficollis*, ♀.

- 33 (32). Верх в торчащих длинных или в пятнисто расположенных прижатых волосках. Пер. и ср. тазики расставленные. Лапки короткие и широкие . . 16. *Xestobium*.
- 34 (31). Прсп. с укороченным боковым кантом, не достигающим до пер. углов. На боках надкр. точки часто собраны в нерезкие ряды.
- 35 (36). Прсп. уже надкр. Голова свободная. Все стерн. бр. свободные . 17. *Episernus*.
- 36 (35). Прсп. при основании такой же ширины, как надкр., прикрывает сверху голову в виде капюшона. I и II стерн. бр. посередине сросшиеся . 18. *Gastrallus*.
- 37 (28). На надкр. имеются правильные бороздки, обычно явственные и на диске; значительно реже они развиты только на боках, в последнем случае пгр. с углублениями для бедер. (Подсем. *Anobiinae*).
- 38 (39). 2—8-й чл. ус. пильчатые, б. м. равной длины и ширины, последние 3 чл. не пильчатые, заметно длиннее своей ширины. Сргр. и згр. с глубокой продольной ямкой. Точечные бороздки резкие 19. *Priobium*.
- 39 (38). Ус. нитевидные, их последние 3 чл. много длиннее остальных.
- 40 (43). Верх в двойках волосках — отстоящих и прилегающих. Тело короткое, широкое.
- 41 (42). Прсп. б. м. слабо и равномерно выпуклая, пер. углы ее слегка закруглены, наибольшая ширина ее близ основания, последнее двувыемчатое 20. *Stegobium*.
- 42 (41). Прсп. горбатая, наибольшая ширина ее впереди середины, основание дуговидное 21. *Nicobium*.
- 43 (40). Верх в мелких прилегающих волосках, иногда почти голый.
- 44 (45). Надкр. с мало углубленными бороздками, точки которых не образуют вполне правильных рядов. Прсп. высоко выпуклая, но без резкого бугра или горбовидного выступа, на боках правильно закругленная. Пер. тазики соприкасающиеся 22. *Oligomerus*.

- 45 (44). Надкр. с правильными и глубокими точечными бороздками. Прсп. обычно горбатая или с резко выдающимся бугром, по бокам часто несколько угловатая или впереди уступообразно суженная. Пер. тазики немного расставленные 23. *Anobium*.
- 46 (17). Прсп. на боках округленная, без острого наружного канта.
- 47 (48). Ус. слабо пиловидные или почти нитевидные, их последние 3 чл. не выделяются резко по длине от предыдущих. Задн. половина прсп. с продольным гребнем. (Подсем. *Hedobitinae*) 24. *Hedobia*.
- 48 (47). Ус. нитевидные, 3 последних чл. их значительно длиннее предыдущих. Прсп. без гребня в задн. половине. (Подсем. *Dryophilinae*).
- 49 (50). Лоб между основаниями ус. значительно уже, чем расстояние между внутренними краями глаз. Вершины надкр. не образуют вздутия. Пер. и ср. тазики раздвинуты примерно одинаково 25. *Dryophilus*.
- 50 (49). Лоб широкий, расстояние между глазами и основаниями ус. б. м. одинаковое. 1-й промежуток надкр. на вершине соединяется с боковыми и образует матовый, сильно вздутый валик. Ср. тазики явственно более раздвинуты, чем пер. тазики 26. *Grynobius*.

ОПРЕДЕЛИТЕЛЬНЫЕ ТАБЛИЦЫ ВИДОВ СЕМ. ANOBIIDAE

1. *Mesoths* Muls. Rey.

- 1 (1). Надкр. в задн. половине с тонкой и резкой бороздкой у бокового края. Прсп. мелкозернистая, надкр. морщинистые, с плоской зернистостью. Красно-бурый, в очень коротких, прилегающих, шелковистых, желтовато-серых волосках. 3—3.8. — Юг. На дубах *M. ferrugineus* Muls.

2. *Mesocoelopus* J.-Duv. — В СССР 2 вида.

- 1 (1). Черный, овальный. Прсп. без явственного бугра против щитка. Тело в очень тонких волосках. 1.5—2. — Юг *M. niger* Muls.

3. *Theca* Muls Rey. (*Stagetus* Woll.). Биология мало изучена. Большинство видов связано с сильно разрушенной древесиной или древесными грибами. — В СССР 3 вида.

- 1 (2). Бороздки на боках надкр. резко углублены перед серединой, вследствие чего 3 краевых промежутка не шире самих бороздок. Прсп. с явственными более крупными точками среди основной мелкой пунктировки. Черно-бурый, ус. и ноги красно-желтые. Верх в густых и тонких торчащих волосках. 1.8—2. — Сев.-зап. и юг *Th. byrrhoides* Muls. Rey.
- 2 (1). Бороздки на боках надкр. мало углублены, 3 крайних промежутка шире бороздок, уплощенные. Тело темно-коричневое, в тонких волосках. 2—2.5. — Зап. *Th. pilula* Aubé.

6. *Dorcatoma* Hbst. Ус. 9—10-чл., с хорошо развитой 3-чл. булавой. Тело овальное или яйцевидное, голова до глаз прикрыта прсп. В гнилой древесине или трутовиках. — В СССР 9 видов.

- 1 (4). Надкр. в мелкой и крупной пунктировке, налегающей одна на другую и образующей густые морщинки, вследствие чего надкр. матовые или тускло-блестящие.
- 2 (3). Надкр. в тонких однообразных волосках, в пер. половине наклонных, в задн. прижатых. II—IV стерн. бр. на середине сросшиеся. Коричневый или черно-коричневый. 1.5—2. — Лесная зона, Крым, Кавказ. В гнилой дубовой древесине *D. flavicornis* F.
- 3 (2). Вся поверхность надкр. в торчащих тонких волосках. II—IV стерн. бр. не сросшиеся посередине. Тело тускло-блестящее, черное или коричнево-черное. 2.0. — Подзона смешанных лесов. В гнилой древесине *D. chrysomelina* Sturm.
- 4 (1). Надкр. в более редких точках, однотипных или мелких и крупных, но не сливающихся в морщинки; верх блестящий.
- 5 (8). Верх в торчащих и наклонных волосках.
- 6 (7). Наклонные волоски на надкр. б. м. густые и образуют на промежутках явственные продольные полосы. Тело черное или темно-коричневое, ус. и ноги бурожелтые. 1.7—2. — Прикарпатье *D. setosella* Muls. Rey.
- 7 (6). Наклонные волоски не сгущены в полосы, они едва гуще, чем торчащие, самое большее назади образуют слабо намеченную полосатость. Точки надкр.

однообразные. Черно-коричневый или буро-красный, ус. красноватые. 1.7—2. — Зап. Лич. развиваются в гнилых буковых пнях и лежащих стволах . . .

- *D. serra* Pz.
 8 (5). Верх в лежащих волосках, самое большее на основании они сильно наклонные.
 9 (10). Пер. половина надкр. в довольно редких точках, блестящая, задн. — матовая, в очень густых точках. Тело черно-коричневое, в мелких густых желтоватых волосках, ус. и лапки ржаво-желтые. 3.0. — Зап. . . . *D. lomnickii* Rtt.
 10 (9). Точки на надкр. расположены равномерно, б. м. редкие, верх всюду б. м. блестящий.
 11 (12). Надкр. в простых мелких точках, которые вполне разделены промежутками, не соприкасаются. 1-я краевая бороздка надкр. сильно углублена в вершинной трети и здесь с очень крупными точками. На месте пришовной бороздки 2—4 отдельных точки близ вершины. Черный или буровато-черный, блестящий, ус. и ноги ржаво-красные; иногда окраска ржаво-красная или буро-желтая. 3—4. — Лесная зона. В грибах и гнилой древесине лиственных деревьев
 *D. dresdensis* Hbst.
 12 (11). Верх в очень густых и мелких точках, часто соприкасающихся, что придает надкр. слегка морщинистый вид. 1-я краевая бороздка умеренно углублена к вершине и точки в ней вовсе незаметны или не крупные. Вершины надкр. без явственных точек на месте пришовной бороздки. Красновато-коричневый, ус. и ноги ржаво-желтые. 2.2—3. — Зап. *D. punctulata* Muls.

7. *Anitys* Thoms.

- 1 (1). Тело очень широкое и короткое, сильно выпуклое. Верх в пыльцеобразных волосках. Окраска красная или буро-красная. Надкр. с очень тонкими, слабо намеченными бороздками, из которых пришовная и особенно краевая более явственные. 2.0. — Прикарпатье. В гнилой древесине . . . *A. rubens* Hoffm.

8. *Caenosa* Thoms. Тело почти округлое, прсп. примерно в 3 раза шире своей длины. Жуки развиваются в дождевиках.

- 1 (4). 2 краевых бороздки надкр. умеренно углублены по всей длине, промежуток между ними не имеет вида выпуклого валика.
 2 (3). Верх в редких, б. м. торчащих волосках, которые обычно наклонены назад или вперед и кое-где образуют ряды. Плечевой бугорок окаймлен тонкой линией. Черный. 1.6.—2. — Зап. *C. affinis* Sturm.
 3 (2). Верх в прилегающих редких волосках и густых, сливающихся, тонких точках. Черный, реже красно-коричневый с темным пятном у вершин надкр. 1.5—2. — Развивается в плодовых телах *Lycoperdon bovista* *C. bovista* Hoffm.
 4 (1). 2 краевых бороздки надкр. сильно углублены, особенно в задн. половине, промежуток между ними выдается в виде валика. На диске надкр. заметны следы тонких бороздок. Плечевой бугорок без окаймления. Верх в мелких, беспорядочно расположенных точках и отстоящих коротких волосках. Красно-коричневый, редко черный. 1.2—1.5. — Крайний зап. и юг *C. subglobosa* Muls.

9. *Plumaria* Rtt. — В роде 1 вид.

- 1 (1). Бурый или красно-бурый, в желтоватых волосках. У ♂ лоб с неясным бугорком и с небольшим, направленным вверх зубцом над каждым глазом, у ♀ без бугорка. Прсп. равной длины и ширины, надкр. вдвое длиннее своей общей ширины, в нерезких точках, местами образующих неправильные ряды. 3.2—5.5. — Кавказ. Возможен в Крыму. На грецком орехе, буке; возможно, и в древесине построек *P. grandicollis* Mén.

10. *Ptilinus* Geoffr. — В СССР 4—5 видов.

- 1 (4). Прсп. с зазубренным и слегка отогнутым кверху пер. краем, сплошь или только спереди в тонкой рашпилевидной скульптуре.
 2 (3). Надкр. в 2.1—2.3 раза длиннее своей ширины, со следами 3—4 гладких продольных полосок среди пунктировки, не имеющих вида ребрышек. Прсп. ♀, кроме продольного гладкого бугорка посередине перед основанием, еще с нерезкими гладкими участками с каждой стороны. ♂ черный с бурыми надкр., ♀ часто совсем красно-бурая, ноги и ус. буровато-желтые, концы отростков последних черноватые. 3—5.8. — Юг и юг центра. Лич. в древесине дуба, бука, ольхи; может поселяться в совершенно жизнеспособной древесине в местах повреждения коры, чаще в отмирающей и мертвой древесине и изделиях из нее
 **P. pectinicornis* L.

- 3 (2). Надкр. не более чем в 2 раза длиннее своей ширины. Продольные полосы на надкр. часто имеют вид нерезких ребрышек. Прсп. ♀ только с 1, часто неясным, бугорком посредине основания. Черный, иногда надкр. красно-бурые, ус. ярко-оранжевато-желтые. 3.2—5.2. — Лесная зона. Развивается в ивах и тополях. *P. fuscus* Geoffr.
- 4 (1). Прсп. такой же ширины, как надкр., с гладким, не отогнутым кверху пер. краем, с тонкой срединной бороздкой и почти однообразной пунктировкой. Верх в очень мелких, почти прилегающих, черных или буроватых волосках. Черный, надкр. бурые или с бурыми краями, ус. и ноги черные, только колени и лапки ржаво-бурые. 4.5—6.4. — Юг, центр *P. fissicollis* Rtt.

11. *Xyletinus* Latr. Развиваются в гнилой древесине, в травянистых многолетниках и даже в сухом навозе; некоторые виды незначительно повреждают лекарственные и декоративные растения. — В СССР до 20 видов.

- 1 (2). Тело удлиненное, почти цилиндрическое, надкр. в 1.8—1.9 раза длиннее своей общей ширины. Боковой край надкр. при осмотре сбоку почти без выемки (рис. 77, 1). Глаза круглые, выпуклые, особенно у ♂. Пер. голени на наружном крае с плоским желобком для вкладывания лапки. Рыжий или ржаво-рыжий, реже рыже-желтый. 4—6.5. — Степи. Развивается в сухом навозе *X. pallens* Germ.
- 2 (1). Тело овальное. Боковой край надкр. при осмотре сбоку с довольно резкой выемкой над задн. тазиками (рис. 77, 2). Глаза поперечноовальные, мало выпуклые, их диаметр всегда меньше половины ширины лба. Окраска двуцветная, редко сплошь рыжий или буро-желтый.
- 3 (4). Ус. ♂, начиная с 4-го чл., гребневидные, чл. их, начиная с 6-го, возрастают по длине, но отростки их укорачиваются (рис. 77, 3); ус. ♀ пильчатые. Тело короткое. Черный, блестящий, надкр. с широкой красной каймой, расширенной у плеча и на вершине, прсп. вся желто-красная (чаще у ♀) или с черным пятном, матовая, с густой двойной пунктировкой. 3—4. — Юг. Лич. развивается в сухом овечьем помете *X. sanguineocinctus* Fairm.
- 4 (3). Ус. ♂ и ♀ пильчатые.
- 5 (20). Верх ясно двуцветный или с рисунком (пятна или продольные полосы).
- 6 (7). Серовато-желтые волоски образуют на надкр. явственные продольные полосы, а на прсп. неясные пятна. Тело темно-бурое, бока прсп. светлее, надкр. коричневые, ус. и ноги буро-желтые. Последний чл. челюстных щуп. удлиненный. 3.8—5. — Юг, кроме юго-зап. Степи, на полях *X. formosus* Mannh.
- 7 (6). Волоски на надкр. не образуют явственных продольных полос или пятен.
- 8 (17). Надкр. не одноцветно черные.
- 9 (10). Надкр. рыжие, с широкой расплывчатой темно-бурой перевязью (рис. 77, 8), прсп. рыжая, с неопределенными темными пятнами; низ и голова темно-бурые; редко прсп. и надкр. одноцветно рыжие. Волоски верха мелкие, плотно прилегающие. 3-й чл. ус. вдвое длиннее 2-го. 4—5.2. — Юг . . . *X. maculatus* Ksw.
- 10 (9). Надкр. черные или темно-бурые, с б. м. резким рыжим пятном или сплошь желто-коричневые, прсп. черная, темно-бурая, рыжая или темная с рыжими краями.
- 11 (14). Прсп. блестящая, с умеренно густой мелкой пунктировкой.
- 12 (13). Последний чл. челюстных щуп. удлиненный, самое большее у ♂ слабо топорovidный (рис. 77, 4), на вершине заостренный. Прсп. красно-бурая, посредине часто темная (♀) или сплошь черная (♂); надкр. у ♀ с красно-желтыми боковой каймой и вершиной и бурым швом (рис. 77, 9), у ♂ темные, с б. м. резким рыжим пятном на вершине (рис. 77, 10). 3—4.3. — Юг, степи *X. ornatus* Germ.
- 13 (12). Последний чл. челюстных щуп. топорovidный (рис. 77, 5). Надкр. обычно сплошь желто-коричневые, в густых, неплотно прилегающих, желтовато-серых волосках, к вершинам более светлые или с нерезким светло-рыжим пятном, или темно-бурые до черных с б. м. явственным светло-рыжим пятном. 3.5—6. — Юго-вост. *X. sericeus* A. Mor.
- 14 (11). Прсп. матовая, с очень густой морщинистой пунктировкой. Последние чл. челюстных и губных щуп. топорovidные (рис. 77, 6, 7).
- 15 (16). Мельче (3—4). Черный, надкр. в задн. части с б. м. резко очерченным светло-рыжим пятном, ноги, ус. и щуп. бурые. Прсп. в 1.3 раза шире своей длины. Надкр. на диске не уплощенные, промежутки б. м. выпуклые. — Юг. На полях *X. castor* Rehd.
- 16 (15). Крупнее (4—4.4). Низ тела и голова черные, прсп. задн. четверть надкр., ус. и ноги (кроме темных ср. и задн. бедер и 1-го чл. ус.) ярко-рыжие. Рыжая часть надкр. резко отделена от остальной, синевато-черной части, на 10-м и 11-м промежутках заходит вперед почти до середины надкр. (рис. 77, 11). Тело

вытянутое, надкр в 1.64 раза длиннее общей ширины, их промежутки едва выпуклые. — Юго-вост. *X. amphitelus* Rchdt.

17 (8). Надкр. одноцветно черные; прсп., ус. и ноги рыжие, иногда ус. к вершине затемнены или прсп. черная.

18 (19). Промежутки надкр. слабо, но явственно выпуклые, мелко морщинистые, без пунктировки. На прсп. иногда имеется расплывчатое темное пятно впереди. Щуп. рыжие, лоб с продольным килем. Последний стерн. ♀ на вершине с 2 мелкими бугорками. 3.5—5.5. — Степи, лесостепи *X. ruficollis* Gebl.

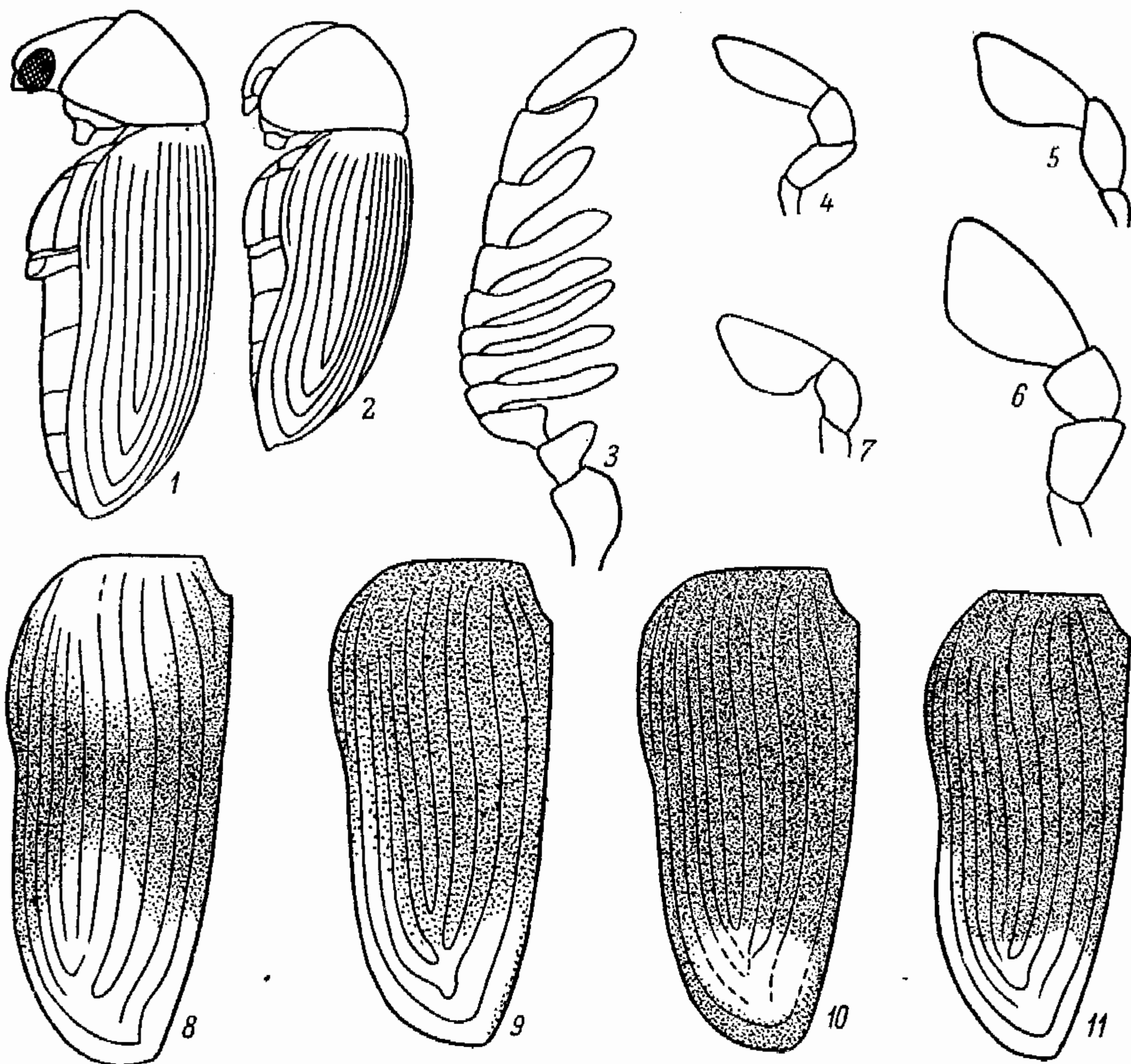


Рис. 77. Точильщики. Род *Xyletinus*. (По Рейхардту и ориг.).

1 — *X. pallens*, сбоку (боковой край надкрылий не вырезан); 2 — *X. ornatus*, сбоку (боковой край надкрылий вырезан); 3 — *X. sanguineocinctus*, усик, ♂; 4 — *X. ornatus*, челюстной щупик; 5 — *X. sericeus*, то же; 6 — *X. castor*, то же; 7 — *X. castor*, губной щупик; 8 — *X. maculatus*, рисунок надкрылий; 9 — *X. ornatus*, то же, ♀; 10 — *X. ornatus*, то же, ♂; 11 — *X. amphitelus*, то же.

19 (18). Промежутки надкр. на диске совершенно плоские, с мелкими рапшилевидными точками, расположенными на морщинистом фоне. Прсп. рыжая. От всех других видов с рыжей прсп. отличается очень коротким телом (рис. 78, 1). 3—3.5 *X. laticollis fulvicollis* Rtt.

20 (5). Верх одноцветно черный, иногда с красноватыми краями прсп. или надкр.; реже бурый с более светлыми краями или весь рыжий.

21 (22). Прсп. в ср. части на значительном протяжении с мелкой, простой, совершенно равномерной пунктировкой из несливающихся точек, обычно блестящая; на боках пунктировка более грубая, морщинистая или зернистая. Прсп. очень широкая, в 1.7 раза шире своей длины, бока прямые, не выемчатые (рис. 78, 4) и не распластаные. Черный, ус. и ноги бурые или рыжеватые. 3.5—5. — Юг, степи *X. sareptanus* Ksw.

22 (21). Прсп. в ср. части с морщинистой или двойной, очень густой пунктировкой, на боках переходящей в грубую морщинистую пунктировку. Последний чл. челюстных щуп. удлинённый, слабо топорovidный, губных — топорovidный.

- 23 (34). Промежутки надкр. мелко морщинистые, без вкрапленных среди морщинок точек.
- 24 (27). Тело удлиненное: надкр. в 1.6—1.7 раза длиннее своей общей ширины (рис. 78, 2). Прсп. со слабо выемчатыми боками (при осмотре несколько сзади). Задн. лапки составляют $\frac{3}{4}$ длины голеней. Последний стернит бр. ♀ с 2 мелкими бугорками. Ус. и ноги буровато-желтые или рыжие, иногда с темными бедрами.
- 25 (26). Мельче (2.2—3). Прсп. в 1.5 раза шире своей длины (рис. 78, 5), пунктировка ее (кроме самой середины диска) явственно двойная, боковой край слабо и обычно лишь в задн. части распластанный. 11-й (предкраевой) промежуток надкр. почти вдвое шире краевого (12-го), все промежутки плоские, бороздки очень

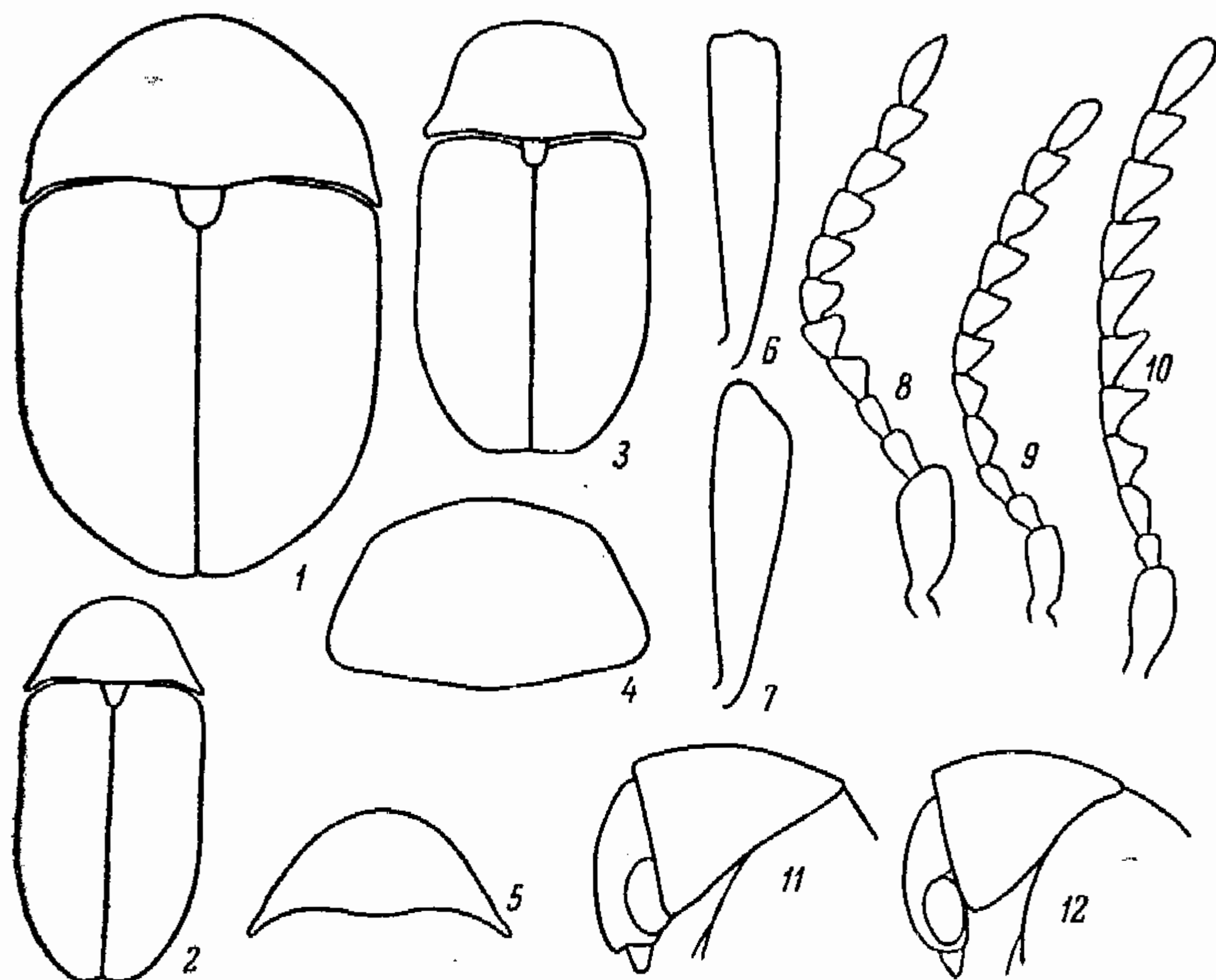


Рис. 78. Точильщики. (Ориг.).

1 — *Xyletinus laticollis*, контур тела; 2 — *X. oblongulus*, то же; 3 — *X. ater*, то же; 4 — *X. sareptanus*, контур переднеспинки; 5 — *X. oblongulus*, то же; 6 — *Lasioderma thoracicum*, передняя голень; 7 — *L. serricorne*, то же; 8 — *L. serricorne*, усик; 9 — *L. redtenbacheri*, то же; 10 — *L. kiesenwetteri*, то же; 11 — *L. thoracicum*, контур переднеспинки сбоку; 12 — *L. redtenbacheri*, то же.

- тонкие. Черный, край надкр. близ вершины просвечивает красноватым. 2.5—3. — Юг. Лиственные леса *X. oblongulus* Muls. Rey.
- 26 (25). Крупнее (3.5—5). Прсп. в 1.7 раза шире своей длины, перед щитком с небольшим гладким бугорком, ее боковой край ясно распластанный. Промежутки надкр. спереди слабо выпуклые, сзади почти плоские, 11-й лишь немного шире 12-го, бороздки тонкие. Темно-бурый, боковые и пер. края прсп. просвечивают рыжеватым, иногда на плечах рыжеватые пятна или, еще реже, пер. половина тела, шов или вершины надкр. рыжеватые. 4—5. — Лесная зона. Развивается в мертвой древесине, в том числе в строениях . . . *X. pectinatus* F.
- 27 (24). Тело овальное; надкр. в 1.45—1.55 раза длиннее своей ширины (рис. 78, 3).
- 28 (29). Згр. впереди с высоким тонким килем, который между ср. тазиками круто обрывается. Прсп. спереди сильно и выемчато суженная, колоколообразная. Черный, ус. смоляно-бурые, ноги ржаво-бурые, бедра черные. 2.4—3.8. — Кроме крайнего сев. *X. ater* Creutz.
- 29 (28). Згр. без кля. Прсп. сравнительно слабо сужена вперед, бока ее без выемок или едва выемчатые.
- 30 (33). Ус. и ноги смоляно-бурые или темно-ржавые с бурыми бедрами. Не более 3.6.
- 31 (32). Промежутки надкр. плоские, матовые, с мелкой сетчатой морщинистостью, между которой вкраплены очень мелкие блестящие зернышки. Тело более широкое и выпуклое. Черный, пер. край прсп. и вершины надкр. с узкой красно-

- бурой просвечивающей каймой, реже и шов надкр. или бóльшая часть прсп. и надкр. бурые. 3—3.6. X. commodus Rchdt.
- 32 (31). Промежутки надкр. выпуклые, заметно блестящие, морщинистость довольно грубая, часто поперечная. Тело более узкое и слегка уплощенное. Черный, без просвечивающих краев, ноги черные (очень редко рыжие). Последний стерн. бр. ♂ перед вершиной со слабым поперечным вдавлением, у ♀ с 2 бугорками. 2.5—3. — Юго-зап. X. subrotundatus Lar.
- 33 (30). Ус. и ноги ярко-рыжие, иногда ус. к вершинам несколько темнее. Прсп. ♂ широкая, колоколообразная, со слегка выемчатыми боками и распластанными краями, ее диск с 4 полукругом расположенными, очень слабыми возвышениями, из которых более заметны крайние; прсп. ♀ сильно продольно выпуклая, без выемок на боках, диск без явственных возвышений. Последний стерн. бр. ♂ простой, у ♀ с 2 явственными бугорками. Черный, пер. край прсп. (иногда и боковые) у ♀ с узкой рыжей каймой. 3.1—4.5. — Широколиственные леса X. fulvipes Rchdt.
- 34 (23). Промежутки надкр. морщинистые, с мелкими рашпелевидными рассеянными точками, совершенно плоские. Тело очень короткое, прсп. почти полушаровидно выпуклая, надкр. только в 1.2—1.3 раза шире своей длины. Черный, края прсп. и вершинный край надкр. иногда буроватые, редко прсп. целиком рыжая, ус. и ноги смоляно-бурые или темно-ржавые. Верх в густых серовато-желтых волосках. 3—3.5. — Юг, степи. По-видимому, развивается в сухом овечьем помете X. laticollis Duft.

12. Trachelobrachys Gemm.

- 1 (1). Черный, надкр. ♂ бледно-желтые, с узкой темно-бурой каймой по шву, расширенной около щитка и на вершинах, обычно затемнена и задн. часть бокового края; надкр. ♀ темно-бурые с еще более темным швом, вершиной и боковыми краями. Прсп. и голова очень густо и запутанно морщинисто-точечные, матовые. 3.4—5.3. — Юго-вост., пустынные степи; редко T. kiesenwetteri A. Mor.

13. *Lasioderma* Steph. Развитие преимущественно в сложноцветных, некоторые виды широкие полифаги-сапрофаги. — В СССР 12—13 видов.

- 1 (6). Лапки короткие. 1-й чл. задн. лапки в 2—3 раза длиннее 2-го. Боковой край прсп. (при осмотре сбоку) образует до пер. углов прямую линию (рис. 78, 11).
- 2 (3). Надкр. черные или бурые, к вершине всегда светлее, прсп. рыжая. Верх в умеренно густых желтовато-серых волосках, не скрывающих основного фона. Пер. голени к вершине слабо расширены (рис. 78, 6). Последний чл. челюстных щуп. вдвое длиннее своей ширины, последний чл. губных щуп. топоровидный. 2.5—3.2. — Степи L. thoracicum A. Mor.
- 3 (2). Тело одноцветно рыжее.
- 4 (5). Пунктировка верхней стороны различима только при большом ($\times 20$) увеличении. Ус. довольно широкие (рис. 78, 8). Пер. голени у ♂ и ♀ к вершине расширенные (рис. 78, 7). 2—2.5. — Распространен повсеместно, завезен и в СССР. Вредит на складах самым разнообразным видам сырья растительного происхождения, в особенности табаку, семенам, повреждает также книги в библиотеках и энтомологические коллекции *Табачный жук — L. segricorne F.
- 5 (4). Пунктировка верхней стороны различима и при малом увеличении ($\times 10$). Ус. относительно длинные, у ♂ при подогнутой голове достигают $\frac{3}{4}$ длины тела, 2-й и 3-й чл. ус. одинаковой длины. Тело удлиненное, в седых волосках. 1.2—2.5. — Крым L. punctulatum Rtt.
- 6 (1). Лапки длинные. 1-й чл. задн. лапок не более чем в 1.5 раза длиннее 2-го. Боковой край прсп. (при осмотре сбоку) б. м. дуговидный (рис. 78, 12).
- 7 (10). Тело одноцветно рыжее. Задн. углы прсп. совершенно не развиты.
- 8 (9). 3-й чл. ус. в 1.5—1.8 раза длиннее 2-го; косой край ср. чл. ус. прямой или едва вогнутый (рис. 78, 10). Тело удлиненно-яйцевидное. Рыжий или красно-бурый, вершины надкр. почти всегда с расплывчатым более светлым пятном. Тело в коротких, довольно густых волосках, к которым на надкр. примешаны более длинные, не образующие правильных рядов. 3—4.8. — Степи и лесостепи. Развивается в головках сложноцветных L. redtenbacheri Bach.
- 9 (8). 3-й чл. ус. лишь немного длиннее 2-го; ус. узкие, косой край ср. чл. ус. выпуклый (рис. 78, 9). Тело овальное. Рыжий, вершина надкр. обычно без пятна. Верх в довольно длинных, очень густых волосках. 2.8—3.5. — Крым L. kiesenwetteri Schils.
- 10 (7). Тело частично или сплошь черное или бурое, низ тела темный. Задн. углы прсп. слабо намеченные.

- 11 (12). Ус. резко пильчатые, с остро выступающими углами. Ср. чл. едва шире своей длины. 3-й чл. значительно длиннее своей ширины, узкий, со скошенной вершиной. Последний чл. челюстных щуп. равен по длине 2 предыдущим вместе взятым. Черный, в серых или желтовато-серых волосках, вершина надкр. обычно на значительном протяжении бурая, но нередко и все надкр. бурые; иногда края прсп. бурые. 2.4—4. — Степи *L. obscurum* Sols.
- 12 (11). Ус. тупо пильчатые, довольно узкие, с округленными выступающими углами и выпуклыми косыми краями ср. чл. 3-й чл. ус. немного длиннее своей ширины. Последний чл. челюстных щуп. длиннее 2 предыдущих вместе взятых. Черный или черно-бурый, задн. половина надкр. красно-бурая или рыжая; иногда и прсп. или весь жук рыжий. 2—3.2. — Степи . . . *L. haemorrhoidale* Ill.

14. *Ochina* Sterh. — В СССР 2—3 вида.

- 1 (1). Верх в мелких, почти прилегающих волосках, которые на надкр. образуют 2 широких изогнутых перевязи. Буро-желтый или рыжий, блестящий, вершина надкр., ус. и ноги светло-рыжие. 2—3.6. — Развивается в сухой древесине ивы и в мертвых побегах плюща. Распространение в СССР мало известно
. *O. ptinoides* Marsh. (*O. hederac* Müll.).

15. *Egnobius* Thoms. Лич. развиваются в опавших шишках хвойных пород, некоторые — в живых еловых шишках и верхушечных побегах и тогда вредят лесному хозяйству. — В СССР 10 видов.

- 1 (16). Прсп. у основания в самом широком месте не уже или лишь немного уже основной части надкр.
- 2 (3). Основание прсп. сильно дуговидно выступает назад, ее задн. углы отодвинуты далеко вперед от плечевых бугров надкр. Диск прсп., по крайней мере сзади, с тонкой продольной бороздкой. Красно-коричневый. 2—4. — Зап. На елях *E. tabidus* Ksw.
- 3 (2). Основание прсп. слабо выдается назад и задн. углы б. м. примыкают к плечевым буграм надкр.
- 4 (5). Бока прсп. в задн. половине б. м. параллельные, задн. углы ее прямые, диск неровный, основание двувыемчатое. Общая длина 3 последних чл. ус. равна длине всех остальных вместе у ♂ и несколько короче у ♀. Верх коричневый, низ черный. 3—4. — Лесная зона. Развивается в еловых шишках
. **E. abietis* F.
- 5 (4). Бока прсп. в задн. половине непараллельные, задн. углы полностью округленные или тупоугольные.
- 6 (11). Чл. жгутика ус. короткие, 6—8-й не длиннее своей ширины или слегка поперечные, 9-й почти такой же длины, как 2—8-й вместе.
- 7 (8). Боковые края прсп. почти по всей длине сильно уплощены и отогнуты. Тело светло-желто-бурое. 3—5. — Ср. полоса, юг *E. kiesenwetteri* Schils.
- 8 (7). Бока прсп. слабо распластаны и только позади б. м. явственно отогнуты кнаружи. Тело черноватое или коричневое. Верх, особенно прсп., в очень густых зернистых точках.
- 9 (10). Булава ус. значительно толще жгутика. Прсп. почти такой же ширины, как надкр., ее пер. углы округленные. Надкр. лишь немного больше, чем вдвое, длиннее своей общей ширины. 3—4. — Сев.-зап. Лич. в тонких отмирающих побегах сосен **E. nigrinus* Sturm.
- 10 (9). Булава ус. очень тонкая и длинная, не шире жгутика. Прсп. несколько уже надкр., с прямыми пер. углами. Надкр. узкие и длинные, б. м. параллельно-сторонние, почти в 3 раза длиннее своей общей ширины. 3.5—4. — Сев., ср. полоса. Лич. развиваются в еловых шишках **E. longicornis* Sturm.
- 11 (6). Чл. жгутика ус. длиннее своей ширины, 5—8-й одинаковой длины или различаются по длине, 9-й немного короче, чем 2—8-й вместе взятые.
- 12 (13). Бока и основание прсп. образуют единую дугу, вследствие чего задн. углы прсп. полностью округлены, бока ее распластаны и отогнуты. Верх темно-коричневый, надкр. более светлые. 5—6. — Таежная зона. Лич. под корой елей *E. explanatus* Mplh.
- 13 (12). Бока и основание прсп. не образуют общей дуги, задн. углы прсп. явственные, боковые стороны ее самое большее незначительно распластаны в задн. половине.
- 14 (15). Пер. углы прсп. прямые, шовной угол надкр. остроугольный. Надкр. сзади немного расширены, вследствие чего бока их непараллельные. Верх в коротких волосках. 2—3. — Сев.-зап. Лич. в опавших шишках сосен
. *E. pini* Sturm.

- 15 (14). Пер. углы прсп. и шовные углы надкр. б. м. округленные. Надкр. с параллельными боками. 3.5—6.5. — Лесная зона. Лич. под корой хвойных деревьев *E. mollis* L.
- 16 (1). Прсп. в самом широком месте значительно уже надкр.
- 17 (18). Прсп. сильно сужена к основанию, боковые стороны основания вырезаны и бока прсп. в задн. трети образуют почти острые выступы в стороны, иногда эти выступы закруглены (*E. angusticollis* subsp. *parvicollis* Muls. Rey). Темно-коричневый, надкр. немного светлее. 2.5—3.5. — Зап. Лич. в еловых шишках **E. angusticollis* Ratz.
- 18 (17). Прсп. к основанию не сужена и не образует выступов в стороны, задн. углы ее округлены. Ус. ♂ достигают длины тела, у ♀ наполовину короче. Светло-коричневый. 2—3. — Сев.-зап. Лич. в сосновых и еловых шишках **E. abietinus* Gyll.

16. *Xestobium* Motsch. Жуки развиваются в сухой или подсыхающей древесине, техническими вредителями которой являются. — В СССР до 5 видов.

- 1 (2). Верх в длинных простых приподнятых волосках, с зеленоватым металлическим отливом. Длина 6—8-го чл. ус. равна их ширине или незначительно больше. 4.0. — Зап. и юго-зап. *X. plumbeum* Ill.
- 2 (1). Верх в коротких прилегающих волосках, на боках прсп. и на надкр. образующих отчетливые пучки. Тело черное, без металлического отлива. 5—9. — Центр и юг. В дубовой древесине, иногда вредит **X. rufovillosum* Dog.

17. *Episernus* Thoms. Ус. 10-чл., булава в 1.5 раза длиннее остальной части ус. Голова слабо втянута в прсп., последняя с неполным боковым кантом, явственно уже основания надкр.

- 1 (2). Края прсп. около задн. углов отогнуты кнаружи, бока ее без 2 поперечных бороздковидных вдавлений. Темно-коричневый. 3—3.5 — Крайний зап. *E. granulatus* Wse.
- 2 (1). Края прсп. около задн. углов не отогнуты, задн. углы прямые, боковые края до середины прямые, основание по краям вырезанное. Ширина прсп. лишь немного меньше ширины надкр. Тело черное, почти матовое, в тонких коричневых волосках, надкр. черно-коричневые или коричневые. 3—3.5. — Сев. *E. angulicollis* Thoms.

18. *Gastrallus* Jacq. du Val. Мелкие виды (1.8—3.5.). Тело вытянутое, темно- или ржаво-коричневое, в тончайших пылевидных волосках. — В СССР 4 вида.

- 1 (2). Прсп. впереди с продольным, сдавленным с боков, зернистым бугорком. Надкр. только у бокового края с 2—3 слабыми бороздками. Красно-бурый до чернобурого, волоски густые, шелковисто-блестящие. 2.2—3.2. — Крым. На дубах, орешнике, на срубленных деревьях *G. immarginatus* Müll.
- 2 (1). Прсп. без продольного бугорка. Верх матовый, очень густо точечный. Кроме 2—3 краевых бороздок, имеется короткая пришовная у вершин. Красно-бурый или рыжий, в желто-серых волосках. 1.8—3.2. — Юг (на сев. до ср. течения р. Донца). На дубах, тополях, омеле и на изгородях *G. laevigatus* Ol.

19. *Priobium* Motsch. (*Trypopytus* Redt.). Ус. 11-чл., чл. булав не пильчатые, длина каждого из них примерно в 1.5 раза больше длины чл. жгутика. Ширина прсп. на основании равна ширине надкр. Лич. развиваются в мертвой древесине.

- 1 (2). Верх в торчащих волосках, в грубой скульптуре. 4—7. — Юго-зап. *P. dendrobiiforme* Rtt.
- 2 (1). Верх в прилегающих волосках, скульптура верха довольно тонкая. Задн. углы прсп. острые. 3—5 **P. carpini* Hbst.

20. *Stegobium* Motsch. (*Sitodrepa* Thoms.). Булава у ♂ заметно, у ♀ едва длиннее остальных чл. ус. вместе взятых, явственно шире чл. жгутика. — Единственный вид рода распространен всеветно.

- 1 (1). Красно-бурый или ржаво-желтый; тело в двойной волосатости — отстоящей и прилегающей. Надкр. менее чем вдвое длиннее своей ширины. 2—3. — Существенный вредитель самых разнообразных пищевых продуктов и сырья, в основном растительного происхождения *Хлебный точильщик — *S. paniceum* L.

21. *Nisobium* Lec. Прсп. сильно поперечная, наибольшая ширина лежит в пер. трети. Ус. 11-чл., с большой булавой. Надкр. с сильными точечными рядами.

- 1 (2). Надкр. менее чем вдвое длиннее своей ширины. Боковой край прсп. мелко зазубрен, ее пер. углы б. м. остроугольные, бока правильно округленные, обычно без заметного угла, переходящие в слабо дуговидное основание. 3.3—6.5. — Юго-зап. В древесине дуба *N. castaneum* Ol.
 2 (1). Надкр. вдвое длиннее своей ширины. Боковой край прсп. не зазубрен, ее пер. углы прямоугольные. 3.8—5.7. — Юг. Вредит деревянным строениям **N. schneideri* Rtt.

22. *Oligomerus* Redtb. Ус. 10- или 11-чл. Точки на надкр. образуют несколько неправильные ряды. Тело у ♂ уже, чем у ♀. Верх в мелких прилегающих волосках.

- 1 (4). Ус. 10-чл. (как исключение 11-чл.). Надкр. на вершине слегка притупленные, промежутки между бороздками обычно не более чем вдвое шире бороздок.
 2 (3). Глаза без волосков. Ряды точек на надкр. сдвоенны или беспорядочны, нередко в виде точечных полосок, точки часто поперечные, промежутки б. м. плоские. Волосной покров надкр. вполне прилегающий. 4—7.1. — Юг, центр. Лич. в лиственных породах. Повреждал мебель **O. brunneus* Ol.
 3 (2). Глаза в коротких торчащих щет. Ряды точек на надкр. б. м. резкие, неправильные, слабо сдвоенные, промежутки б. м. выпуклые, особенно нечетные. Волоски на надкр. длинные, не прилегают плотно. 6—7. — Юг . . . *O. retowskyi* Schils.
 4 (1). Ус. 11-чл. Надкр. на вершине закругленные, промежутки их в 3—5 раз шире точечных рядов. Ряды точек на надкр. тонкие не сдвоенные, б. м. правильные, промежутки плоские, волоски как у предыдущего. Глаза в коротких торчащих щет. 3.6—7.5. — Зап., юг. Повреждает изделия из лиственных пород **O. ptilinoides* Woll.

23. *Anobium* F. Ус. 11-чл. Прсп. всегда с бугорком в задн. половине, прикрывает голову сверху. Часто II—V стерн. бр. сросшиеся. Лич. развивается в сухом дереве, в том числе в изделиях из него, — мебели, постройках; некоторые виды являются важными вредителями. — В СССР 11 видов.

- 1 (12). Бугор на прсп. обратноклиновидный, без вдавления посредине. Прсп. без резкого сужения к основанию. Надкр. с 10 точечными бороздками (не считая прищитковой).
 2 (3). Згр. впереди с большой глубокой впадиной, заходящей за середину згр. Лоб посредине с довольно с большим бугорком. Задн. край бедренных покрывок задн. тазиков без выступающего угла посредине. Основание прсп. окаймлено бороздкой. Бурый, матовый. 2.5—4.8. — Важный вредитель изделий из дерева, построек и т. п. . . . **A. punctatum* Deg. (*domesticum* Geoffr, *striatum* Ol.).
 3 (2). Згр. впереди покатая, лишь слегка вдавленная. Лоб без бугорка.
 4 (7). Надкр. на вершине не обрубленные, округлены. Основание прсп. не окаймлено. Задн. край бедренных покрывок задн. тазиков близ середины с выступающим углом.
 5 (6). Крупнее (4.2—6.8). 9-й чл. ус. не длиннее 3—8-го вместе взятых. Бугор на задн. половине прсп. невысокий, но явственный. Бороздки надкр. на вершине теряются в неправильной пунктировке. Темно-бурый или красновато-бурый. — Лесная зона. Лич. в старой древесине *A. rufipes* F.
 6 (5). Мельче (3.8—5). 9-й чл. ус. у ♀ немного, у ♂ в 1.5 раза длиннее 3—8-го вместе взятых. Бугор на прсп. мало выступающий, часто неясный. Бороздки надкр. до вершины явственные. Темно-бурый или красновато-бурый. — Сев. Лич. в древесине и коре елей *A. thomsoni* Kr.
 7 (4). Надкр. на вершине слегка обрубленные.
 8 (9). Боковой край прсп. очень мелко зазубренный. Надкр. почти на 1/3 шире прсп. Бедренные покрывки задн. тазиков с туноугольным выступом. Основание прсп. окаймлено бороздкой. Точечные бороздки надкр. относительно грубые, назади спутанные, промежутки в 1.5—2 раза шире бороздок. Темно-бурый, в малозаметных волосках. 2.5—4. — Лесная зона. Лич. в старой древесине вязов, дубов и елей *A. nitidum* Hbst.
 9 (8). Боковой край прсп. не зазубренный. Надкр. немного шире прсп. Бедренные покрывки задн. тазиков без выступа или с очень слабым выступом.
 10 (11). Верх в равномерных малозаметных волосках, не скрывающих основной окраски. Бороздки надкр. б. м. явственны до вершин, промежутки едва выпуклые, ни один не имеет явственного расширения перед вершиной. Основание прсп. окаймлено бороздкой. Лоб без бугорка. Темно-бурый или черный, ус. желто-бурые или красно-бурые. 2.7—4.1. — Зап., юг . . . *A. fulvicorne* Sturm.

- 11 (10). Верх в очень густых светлых волосках, которые местами на прсп. и на нечетных промежутках надкр. сгущены и б. м. скрывают основной цвет тела. Бороздки надкр. перед вершиной теряются в неправильной пунктировке, 2-й и 10-й промежутки здесь очень сильно расширены, 1-й и 9-й назад имеют вид слабых валиков. Темно-бурый. 3.5—4.8. — Юго-зап., крайний юг. Лич. в мертвой древесине бука *A. costatum* Arag. (*fagi* Muls.).
- 12 (1). Бугор на прсп. посредине с вдавлением.
- 13 (14). Сргр. слабо, а згр. совсем не вдавлены. II—V стерн. бр. не сросшиеся. Прсп. сзади сильно сужена перед сужением с параллельными боками, без волосяных пятен на основании. Надкр. с укороченной 11-й точечной бороздкой. Красно-бурый или бурый, в густых желтоватых волосках. 3.4—4.3. — Сев.-зап. В сухой древесине елей *A. emarginatum* Duft.
- 14 (13). Сргр. по всей длине, а згр. в своей пер. части с глубоким желобком. II—V стерн. бр. сросшиеся. Прсп. сзади не сужена или слабо сужена.
- 15 (16). Кантик бокового края прсп. впереди образует короткий развилку, охватывающий треугольную ячейку. Основание прсп. по всей ширине покрыто желтыми волосками. Каптановый или темно-бурый. 4.3—5.8. — Ср. полоса, юг. Лич. в мертвой древесине дуба *A. denticolle* Pz.
- 16 (15). Кантик бокового края прсп. до вершины простой.
- 17 (18). Прсп. с 2 волосяными золотисто-желтыми пятнами у задн. углов, задн. углы ее округло-тупоугольные. Зернышки на голове и прсп. выпуклые, частью полусферовидные. Черно-бурый, матовый. 4.8—7. — В постройках. Сильно вредит **A. pertinax* L. ✓
- 18 (17). Прсп. без волосяных пятен. Бугорки прсп. нерезкие. Красно-бурый, в едва заметных волосках, с тонкими бороздками надкр. 3.8—5.5. — Лесная зона. Лич. в древесине *A. confusum* Kr.

24. *Nedobia* Latr. Последние 3 чл. булавы не увеличены. Прсп. не имеет явственного бокового канта, на диске с бугорком. Лич. развиваются в сухой древесине, особенно в тонких ветвях лиственных пород, часто в покинутых ходах короедов. — В СССР 6 видов.

- 1 (2). Надкр. с густыми неправильными рядами грубых точек. Верх в густых и длинных отстоящих волосках. Голова и прсп. в густых, неодинаковых по размеру зернышках. Черный, в желтых волосках, надкр. и концы лапок буровато-желтые; иногда вся прсп. или только ее пер. край буро-желтые, или весь жук черный. 4.5—9. — Юг. Лич. отмечена на омеле, железном дереве, фисташке, фундуке *N. pubescens* Ol.
- 2 (1). Надкр. в совершенно спутанной, умеренно грубой пунктировке. Верх в очень густых прилегающих волосках, образующих б. м. резкие светлые пятна или перевязи, торчащие волоски отсутствуют или малочисленны.
- 3 (8). Надкр., кроме прилегающего волосяного покрова, с отдельными мелкими щет. или рядами щет. и без явственных ребрышек. Пер. край прсп. не вздут. Надкр. перед серединой всегда с белым пятном у бокового края.
- 4 (7). Щет. на надкр. торчащие или приподнятые, темные, легче заметные в профиль. Надкр. в 1.7—2 раза длиннее своей ширины, обычно без следов ребрышек.
- 5 (6). Мельче (2.1—3.1). Щит. на надкр. б. м. длинные, многочисленны, желто-бурые, образующие на надкр. 6 продольных рядов на каждом. Волоски на надкр. негустые. Красно-бурый. Надкр. с часто нерезким рисунком из желтоватых волосков вокруг щитка и иногда по шву и с 2 белыми перевязями, между которыми у бокового края имеется еще пятно (рис. 79, 1). — Крым . . . *N. rosti* Pic.
- 6 (5). Крупнее (3.4—5.5). Щет. на надкр. короткие и малочисленные, рассеянные, иногда едва заметные. Надкр. с густыми волосками, не блестящие, почти всегда со светлым вершинным пятном. Темно-бурый до красно-бурого, с белым рисунком, состоящим из 2 пятен на задн. половине прсп., щитка, 3 пятен на каждом надкр. (плечевого, у середины бокового края и вершинного) и общей X-образной фигуры (рис. 79, 2) (последняя иногда распадается на пятна, или весь белый рисунок слабо развит, или слабо выделяется на общем сером фоне, или на надкр. имеются черные пятнышки и 4 белых пятна на желтом фоне). — Юг. Лич. в отмершей древесине ветвей лиственных пород . . . *N. imperialis* L.
- 7 (4). Щет. на надкр. едва приподнятые, светлые, расположенные частично вдоль слабо намеченных ребрышек и поэтому хорошо заметны сверху. Тело вытянутое; надкр. почти в 2.5 раза длиннее своей ширины. Горб прсп. почти остроугольный. Основная окраска надкр. темно-бурая, имеется желтовато- или серовато-белый рисунок: пятно на голове, 2 изогнутых пятна на прсп., щиток, перевязь на плечах и за серединой, большое вершинное пятно и небольшое теругольное пятно перед серединой у бокового края надкр. (рис. 79, 3). Рисунок изменчив. 5.5—6.5. — Крым *N. magnifica* Rtt.

- 8 (3). Надкр. обычно без приподнятых щет., но с 3—5 довольно заметными ребрышками. Пер. край прсп. слегка приподнят и вздут. Надкр. без белого пятна у бокового края. Горб прсп. округленный. Темно- или красно-бурый, с изменчивым белым рисунком: пятнами на боках прсп., щитком, плечевым пятном и X-образной фигурой на надкр.; надкр. около щитка и у вершины с темными волосками; вершина надкр. без ясного белого пятна (рис. 79, 4). 3—4.5. — Юг. Лич. в сухих ветвях орешника, вероятно и других деревьев *H. regalis* Duft.

25. *Dryophilus* Chev. Голова б. м. свободная, мало втянутая в прсп. Тело удлиненное, слегка приплюснутое. Ус. 11-чл., со слабо или вовсе нерасширенными конечными чл. Бока прсп. без кантика. Надкр. с явственными точечными бороздками или с рядами грубых точек. Ког. очень маленькие, малозаметные.



Рис. 79. Точильщики. Род *Hedobia*. Рисунок надкрылий. (Ориг.).

1 — *H. rosti*; 2 — *H. imperialis*; 3 — *H. magnifica*; 4 — *H. regalis*.

- 1 (2). Тело и ус. у ♂ и ♀ одинаковой формы. Прсп. в грубых продольных морщинках. 3—8-й чл. ус. едва длиннее своей ширины, немного уже булавы. Темно-бурый, в желтовато-серых волосках. 2—2.7. — Крайний юг . . . *D. rugicollis* Muls.
- 2 (1). Тело и ус. у ♂ и ♀ различной формы: у ♂ голова с глазами шире прсп., а ус. значительно длиннее, чем у ♀. Прсп. мелко и густо морщинисто-зернистая. Волоски на промежутках надкр. прилегающие и равномерные.
- 3 (4). 4—8-й чл. ус. б. м. поперечные, у ♂ длина 3—8-го чл. вместе взятых равна длине 9-го чл. Темно-бурый, в светло-серых волосках. 2.4—3.3. — Юго-зап. Лич. развиваются на дубе, сосне, ели и др. *D. anobioides* Chev.
- 4 (3). 4—8-й чл. ус. равной длины и ширины или немного длиннее своей ширины. 3—8-й чл. вместе взятые длиннее 9-го чл.
- 5 (6). Прсп. по крайней мере такой же длины, как и ширины. Промежутки надкр. неясно морщинистые. Красно-бурый или бурый, в желтовато-серых волосках. 2—2.5. — Закарпатье. На хвойных *D. longicollis* Muls.
- 6 (5). Прсп. поперечная. Промежутки надкр. очень ясно и густо морщинистые. ♀ чернобурая, ♂ бурый. 1.6—2.5. — Крайний юго-зап. На хвойных *D. pusillus* Gyll.

26. *Gynobius* Thoms. (*Priobium* Muls.). Голова мало втянутая в прсп., с глазами лишь немного уже прсп. Ус. немного длиннее головы и прсп. вместе, с явственной 3-чл. булавой. Надкр. с резкими плечевыми бугорками, заметно шире прсп.

- 1 (2). Прсп. приблизительно в 1.5 раза шире головы с глазами, с сильно округленными боками и наибольшей шириной перед серединой. 5—5.8. — Крайний юг, Ленинград. На каштане и дубе *G. excavatus* Kug.
- 2 (1). Прсп. не более чем в 1.25 раза шире головы с глазами, со слабо округленными боками и наибольшей шириной у середины. 3.9—4.7. — Лесная зона *G. tricolor* Ol.

41. Сем. **BOSTRYCHIDAE** — ЛЖЕКРОЕДЫ, ИЛИ КАПЮШОНИКИ

(Сост. Л. В. Арнольди)

Тело б. ч. цилиндрическое, с параллельными или слабо расширенными к задн. трети надкр., кроме подсем. *Psoinae*, у которого оно несколько напоминает форму тела пестряков, с более узкой, не цилиндрической формой прсп. Голова (кроме *Psoinae*) прикрыта сверху прсп. Ус. 9—10-чл., гребенчатые или булавовидные, с явственно отграниченной 3-чл. булавой и 6—7-чл. жгутиком. Прсп. обычно со скульптурой в виде бугорков. Лапки 4-чл. или ложночетырёхчлениковые. Развитие лич. происходит в древесине или реже в семенах растений. Многие являются техническими вредителями древесины или изделий из нее, некоторые вредят запасам. Преимущественно тропическая группа. — В СССР 13 родов и до 30 видов.

ОПРЕДЕЛИТЕЛЬНАЯ ТАБЛИЦА ПОДСЕМЕЙСТВ И РОДОВ

- 1 (2). Голова торчит косо вперед и вполне видна сверху. Тело вытянутое, не цилиндрическое, напоминает пестряков (сем. *Cleridae*). (Подсем. *Psoinae*) (рис. 80, 1)
..... 1. *Psoa*.
- 2 (1). Голова направлена отвесно вниз и сверху не видна или видна лишь в малой части; сверху она прикрыта капюшонообразной прсп., которая не уже надкр. и по меньшей мере спереди с бугорками или зазубринками. Надкр. цилиндрические, иногда расширенные кзади и здесь уплощенные или слегка вогнутые. (Подсем. *Bostrychinae*).
- 3 (8). Голова сверху за глазами с поперечной бороздкой, до которой может втягиваться в прсп. Темя короткое, без черточек. Пер. тазики б. м. поперечные, слабо выдающиеся. 1-й (видимый) чл. лапок слабо удлинен.
- 4 (7). Булава ус. длиннее жгутика. Лоб заметно короче наличника или почти отсутствует. Боковая каемка прсп. всегда явственная в задн. половине.
- 5 (6). Лоб спереди совсем не отграничен. 2-й чл. ус. короче 1-го. Последний стерн. бр. с дуговидной вырезкой, в которую входит пигидий. Задн. часть прсп. в точках. Тело короткое 2. *Dinoderus*.
- 6 (5). Лоб спереди отграничен явственным швом. 2-й чл. ус. такой же длины, как 1-й. Последний стерн. бр. обрубленный, без дуговидной вырезки. Задн. часть прсп. в зернышках. Тело продолговатое 3. *Rhizophorthera*.
- 7 (4). Булава ус. короче жгутика. Лоб по меньшей мере такой же длины, как наличник, хорошо отграниченный спереди и сзади. Прсп. без боковой каемки или с каемкой лишь у задн. углов. Последний стерн. бр. ♂ с 2 косыми ямками 4. *Stephanorachys*.
- 8 (3). Голова за глазами без поперечной бороздки, может втягиваться в прсп. б. ч. до глаз. Темя часто с мелкими черточками. Лоб обычно с пучками торчащих волосков. Пер. тазики торчащие. 1-й (видимый) чл. лапки сильно удлинен.
- 9 (22). Верхние челюсти к вершине утончающиеся, в закрытом состоянии перекрещивающиеся. Чл. булавы ус. уплощенные, умеренно широкие.
- 10 (11). Пер. отросток I стерн. бр. не проникает между задн. тазиками и прикрыт ими. Прсп. без крючковидных зубцов, со слабой выемкой над пер. краем. Тело слегка сплюснутое 5. *Bostrychus*.
- 11 (10). Пер. отросток I стерн. бр. проникает между задн. тазиками и хорошо заметен между ними.
- 12 (15). Отросток I стерн. бр. расширен между тазиками в площадку.
- 13 (14). Чл. булавы ус. имеют на обеих сторонах округлые и резко очерченные ямки с золотистыми волосками. Пер. углы наличника тупые или закругленные. Прсп. с вдавлением над пер. краем, задн. ее углы образуют лопасти. Верх в волосках 6. *Lichenophanes*.
- 14 (13). Чл. булавы без округлых, резко очерченных ямок, они имеют с обеих сторон по 2 продольных канала. Пер. углы наличника заостренные. Прсп. спереди равномерно выпуклая 7. *Schistoceros*.
- 15 (12). Пер. отросток I стерн. бр. имеет вид вертикальной пластинки и не расширен в площадку между задн. тазиками. Прсп. без боковой каемки или лишь у задн. углов со слабой изогнутой каемкой.
- 16 (17). Жгутик ус. 7-чл. Чл. булавы имеют по обеим сторонам лишь собранные в две группы поры, без крупных чувствительных ямок. Пер. углы прсп. с наклонными зубцами. Вершинный край надкр. с ложными эпиплеврами, у ♀ с придатком на пришовном углу 8. *Xylopertha*.

- 17 (16). Жгутик ус. 6-чл.
 18 (19). Чл. булавы ус. без крупных чувствительных ямок. Весь лоб в торчащих волосках. Каждое надкр. ♀ с резкой вырезкой на вершине. Последний стерн. бр. ♀ с 2 зубцами 9. *Xylonites*.
 19 (18). Чл. булавы ус. с крупными круглыми чувствительными ямками. Волоски на лбу расположены венцом или в 2 боковых ряда. Надкр. ♀ на вершине без вырезки.
 20 (21). Шов надкр. на задн. скате утолщен в виде валика (рис. 81, 1) 10. *Scobicia*.
 21 (20). Шов надкр. на задн. скате слабо утолщен, не образует валика, на задн. скате надкр. не менее 2 зубцов (рис. 81, 2). Пер. край наличника без зубчиков 11. *Enneadesmus*.
 22 (9). Верхние челюсти очень короткие, усеченные и не утонченные на вершине, в сомкнутом состоянии упираются вершинами друг в друга. Задн. половина прсп. зернистая. Чл. булавы ус. очень широкие. ♀ с длинным втяжным яйце-кладом. На задн. скате надкр. у шва 2 зубчика. Задн. голени снаружи с торчащими волосками 12. *Sinoxylon*.

ОПРЕДЕЛИТЕЛЬНЫЕ ТАБЛИЦЫ ВИДОВ СЕМ. BOSTRYCHIDAE

1. *Psoa* Hbst. Голова плоская, торчит наклонно вперед, всегда хорошо видна сверху. Пер. тазиковые впадины назад открытые. Лич. развиваются в виноградной лозе.

- 1 (2). Прсп. почти равной длины и ширины, бока ее слабо закруглены, зазубрены только в задн. половине. Надкр. красновато-бурые, прсп., щиток, грудь и бр. с зеленоватым металлическим блеском. Пунктировка надкр. мелкая, они покрыты светло-серыми короткими волосками, в вершинной части между ними имеются отдельные длинные торчащие волоски. 6—11. — Крайний юг. Вредит виноградной лозе **P. viennensis* Hbst.
 2 (1). Прсп. шире своей длины, бока ее явственно закруглены и б. ч. по всей длине зазубрены. Надкр. красные, прсп., грудь и бр. с голубым или синим металлическим блеском. Пунктировка их б. м. крупная. Волоски на надкр. бурые, все одинаковой длины, сравнительно редкие, почти перпендикулярно торчащие. 8—11. — Крым. Вредит виноградной лозе **P. dubia* Rossi (рис. 80, 1).

2. *Dinoderus* Steph. Жуки и лич. многоядны, повреждают продукты растительного происхождения, лекарственное сырье, древесину. — В СССР 2 вида, возможен завоз еще одного.

- 1 (2). Пунктировка задн. ската надкр. резкая, частично сливающаяся в морщинки и такой же величины, как у основания надкр. Щиток блестящий. Зубчики по пер. краю прсп. расположены равномерно, тесно, без резкого перерыва в ср. части, все 12—14 зубчиков в этом ряду одинаковой величины, тупые. 2.5—3.5. — Завезен в южн. Европу, возможен завоз в СССР. Вредит деревянным изделиям, зерну, муке **D. bifoveolatus* Woll.
 2 (1). Пунктировка задн. ската надкр. умеренно резкая, не сливающаяся и не образующая морщинок, здесь она заметно мельче, чем на основании надкр. Щиток матовый. Зубчики на пер. крае прсп. расположены редко, их 6—8 и посредине между ними имеется значительный разрыв; 2 ср. зубчика больше остальных, заостренные. 2.5—3.5. — Завезен в Крым. Вредит аналогично предыдущему **D. minutus* F. (рис. 80, 2).

3. *Rhizophorthera* Steph. Лич. многоядны, причем повреждают не только продукты растительного происхождения, но животного, например кожу. — В СССР 2 вида.

- 1 (1). Продолговатый, красновато-коричневый, блестящий. Пер. половина прсп. с мелкими, тупо заостренными зубчиками, расположенными правильными полукругами. Точечные бороздки резкие. 2.5—3. — Распространен всесветно, завозился в портовые города СССР **Rh. dominica* F. (рис. 80, 3).

4. *Stephanopachys* Wat. В отличие от других видов лжекороедов, этот род тесно связан с хвойными породами, главным образом с отмирающими или отмершими соснами и елями. Лич. развиваются в коре, поэтому вред незначителен. — В СССР 3 вида.

- 1 (2). Надкр. с гладкими промежутками между бороздками, блестящие. Зубчики по пер. краю прсп. мелкие, тупо заостренные, сидят на общем основании. Черный

- или черно-бурый, ноги красноватые. 4.5—5.2. — Таежная зона
 *S. linearis* Kug. (рис. 80, 6).
 2 (1). Надкр. матовые или лишь слабо блестящие, промежутки с явственными одно-
 рядными бугорками. Зубчики на пер. крае прсп. крупные, заостренные, раз-
 дельно сидящие.
 3 (4). Только задн. часть надкр. у вершин с довольно длинными торчащими воло-
 скami. Бугорки на промежутках такой же величины, как сами точки бороздок,

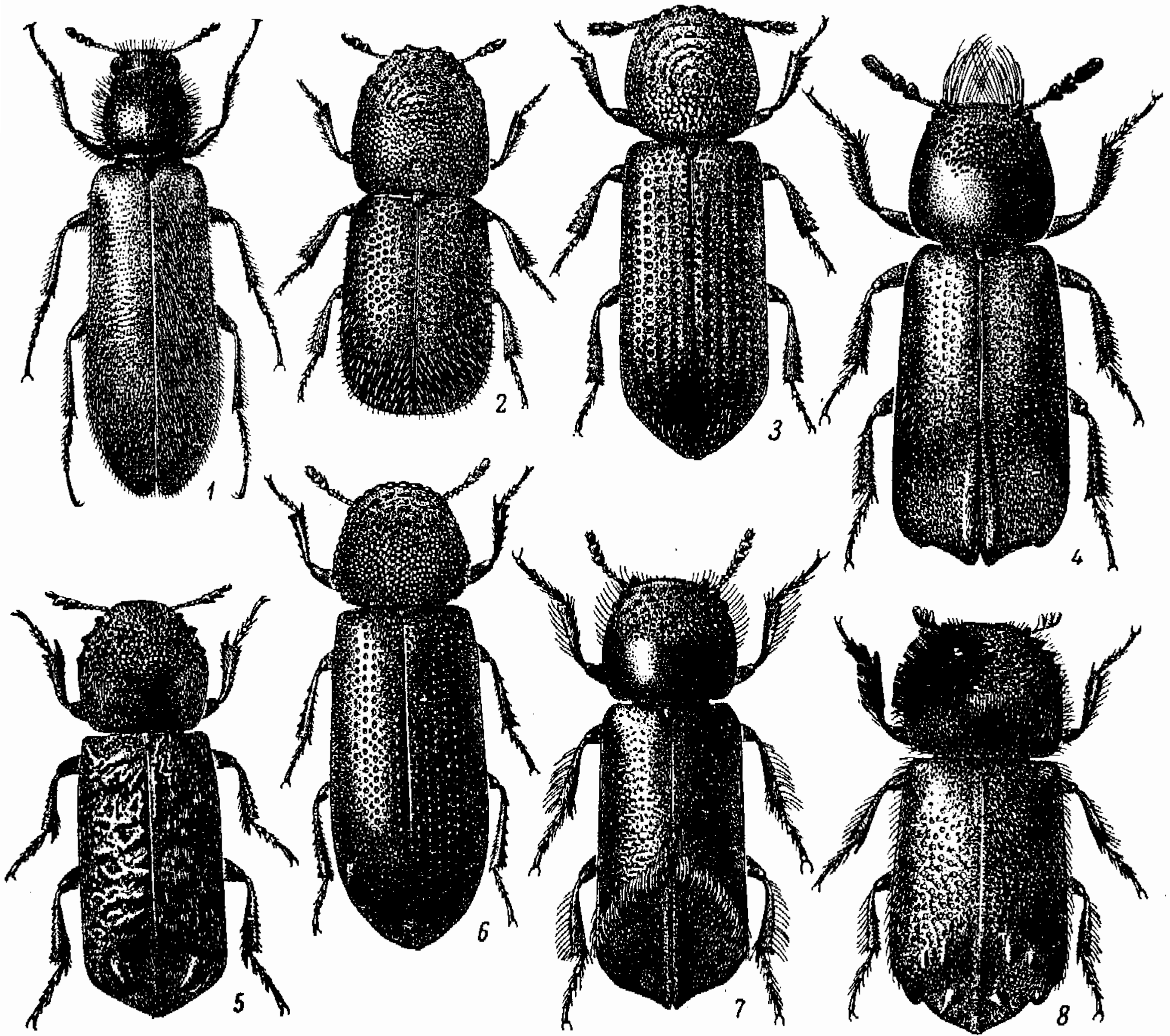


Рис. 80. Лжекороеды. (Ориг.).

1 — *Psoa dubia*; 2 — *Dinoderus minutus*; 3 — *Rhizopherta dominica*; 4 — *Scobicia pustulata*; 5 — *Schistoceros bimaculatus*; 6 — *Stephanopachys linearis*; 7 — *Xylonites retusus*; 8 — *Sinoxylon perforans*.

- величина их всюду б. м. одинаковая. Черный, ус. и ноги красно-бурые. 4—6. —
 Лесная зона *S. substriatus* Pk.
 4 (3). Вся поверхность надкр. до основания покрыта торчащими волосками. Бугорки
 на промежутках надкр. меньше точек в бороздках, на задн. скате эти бугорки
 значительно крупнее. Почти черный, слегка красноватый. 3.5. — Крым . . .
 *S. quadricollis* Mars.

5. *Bostrychus* Müll. — Единственный вид.

- 1 (1). Черный, обычно надкр. и последние 4 сегм. бр. красные или буро-красные,
 реже весь черный или надкр. бурые. 6—14. — Ср. полоса, юг. Лич. развивается
 главным образом в дубовой древесине. Технический вредитель
 **B. sarcinus* L. (рис. 81, 3).

6. *Lichenophanes* Lesne. — В СССР 1 вид.

- 1 (1). Тело цилиндрическое, параллельностороннее. Верх в нежных золотистых прилегающих волосках, которые на прсп. и надкр. расположены продольными рядами. Прсп. вдоль пер. края вдавлена, а сам пер. край оттянут в виде пластинки, сильно вырезанной посредине, бока зазубренные. Черно-бурый или бурый. 8—12. — Юг. На дубе и буке, главным образом отмерших *L. varius* Ill. (рис. 81, 4).

7. *Schistoceros* Lesne. — В СССР 1 вид.

- 1 (1). Тело в золотисто-рыжих волосках, распределенных неравномерно. У задн. углов прсп. волоски серебристо-белые. Прсп. б. м. равной длины и ширины, спереди равномерно закругленная, в пер. половине несет крупные, назад за-

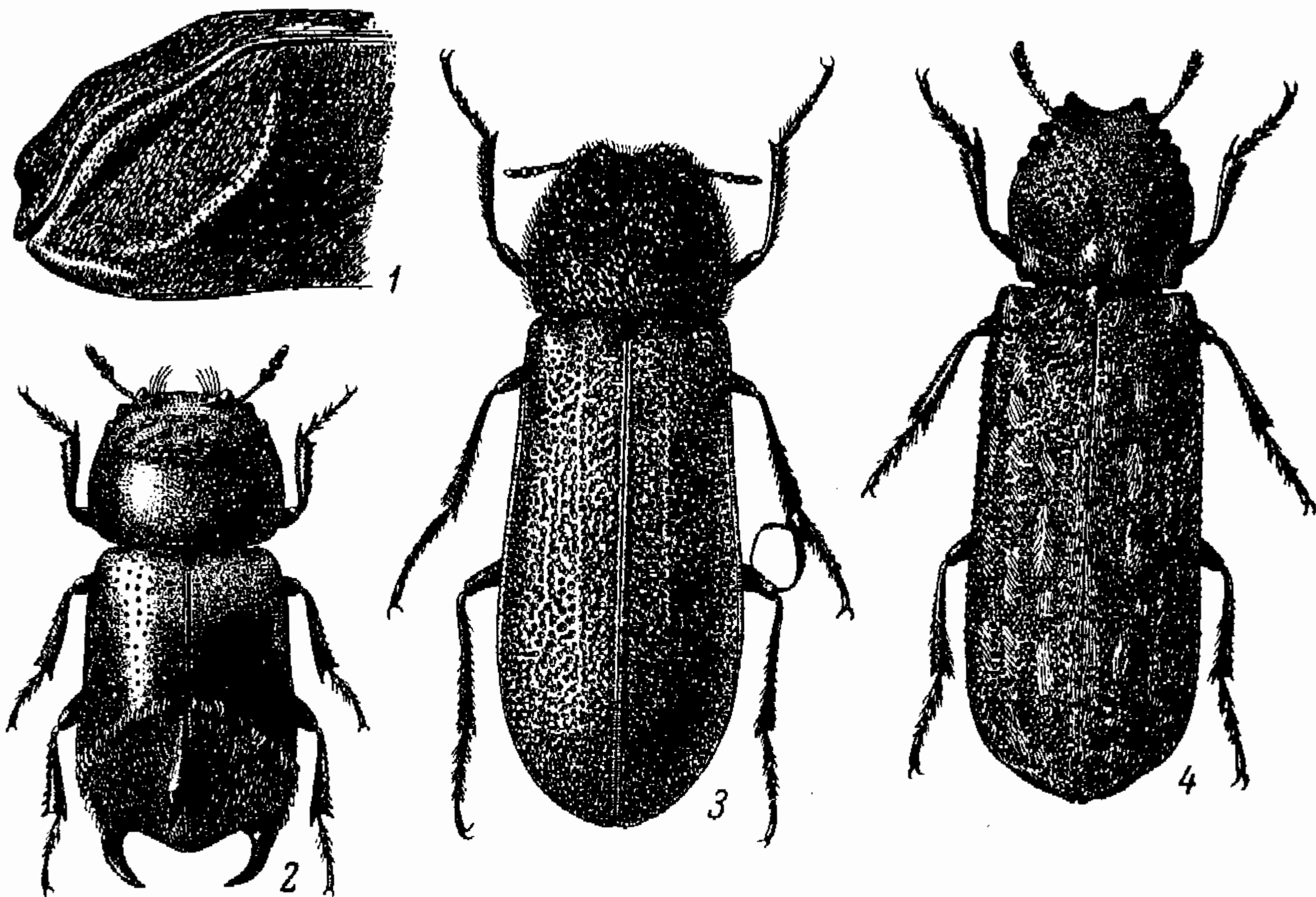


Рис. 81. Лжекороеды. (Ориг.).

1 — *Scobicia*, задний скат надкрылий; 2 — *Enneadesmus trispinosus*; 3 — *Bostrychus capucinus*; 4 — *Lichenophanes varius*.

остреные зубчики, на боках они крупнее, спереди отсутствуют. 5—11. — Крым. Лич. в древесине плодовых, винограда и тамарикса *S. bimaculatus* Ol. (рис. 80, 5).

8. *Xylopertha* Guer. — Возможен завоз 1 вида.

- 1 (1). Тело относительно короткое. Прсп. широкая, ее пер. половина с зубчиками, более крупными по бокам. Скат надкр. уплощен и обрублен, шов валикообразный, вершинный угол приподнят. Рыжевато-бурый, надкр. в области вершинного ската темнее. 3.5—8. — Завозился в Новороссийский порт . . . *X. picea* Ol.

9. *Xylonites* Lesne. Ус. 9-чл. Прсп. на боках закруглена, нотоплевральный шов не виден. Задн. голени снаружи с длинными щет. — В СССР 2 вида.

- 1 (2). Ширина и длина 1-го и 2-го чл. булавы ус. равны. Длина прсп. лишь едва меньше ее ширины. Надкр. на задн. скате без бугорков. 2-й и 3-й чл. лапок значительно шире последующих. Надкр., бедра и голени бурые. 3—6. — Юг до лесостепи. На ослабленных вязах *X. retusus* Ol. (рис. 80, 7).
 2 (1). Ширина 1-го и 2-го чл. булавы ус. меньше их длины. Длина прсп. значительно меньше ее ширины. На задн. скате надкр. с каждой стороны по 1 шипу и 1 бугорку. 2-й и 3-й чл. лапок лишь едва шире последующих. Надкр. рыжие или светло-каштановые, бедра рыжие. 4—8. — Указан для Новороссийска, возможен завоз и в другие портовые города юга СССР. Главным образом в дубовой древесине (отмершей) *X. praeustus* Germ.

10. *Scobicia* Lesne. — В СССР известен 1 вид и возможно нахождение второго (рис. 80, 4).

1 (1). Задн. скат надкр. срезан резко, хорошо отграничен от остальной поверхности надкр. Глаза большие. Голова, грудь, брюшко и задн. половина надкр. бурые, голова иногда почти черная, прсп. красно-желтая. 2.2—4.3. — Крым. Лич. многоядна, развивается в различных субтропических видах древесных пород (дубы, гранат, шелковица, гледичия и т. п.) *S. chevrieri* Villa.

11. *Enneadesmus* Muls. Лоб с полукруглой коронкой из длинных торчащих волосков. На задн. скате надкр. посредине, с каждой стороны шва, сильный, б. м. заостренный и загнутый вверх зубец. — В СССР 3 вида.

1 (2). Задн. скат надкр. резко отграничен, в центре с 2 смежными шипами, расположенными на шве; по краям в нижней части ската по длинному острому, постепенно суженному к вершине шипу. Пер. часть прсп. с редкими одиночными шипами, без мелких зубчиков между ними, задн. часть прсп. широкая, гладкая, блестящая. Тело короткое, широкое. 2—3.5. — Имеется единичная находка в районе Одессы (вероятно завезен). В сухих ветвях тамариска *E. trispinosus* Ol. (рис. 81, 2).

2 (1). Задн. скат надкр. отграничен не резко, постепенно сливается со спинкой надкр., без шовных шипов; по краям ската по одному массивному шипу, резко суживающемуся у вершины. На прсп. между крупными зубцами имеются мелкие бугорки. Тело продолговатое. 2.5—4.5. — ? Крым. На цитрусовых и акациях *E. forficula* Fairm.

12. *Sinoxylon* Duft. Тело короткое или более длинное, надкр. часто к вершине несколько расширены, их вершинный скат резко отграничен, крутой, несет окошковые зубцы. Лич. в сухой древесине. — В СССР отмечено 4 вида, возможен завоз еще 2—3 видов.

1 (4). Кроме 2 б. м. острых пришовных зубцов, по наружным краям ср. части ската надкр. имеются мелкие зубчики.

2 (3). Нижняя пара краевых зубчиков на надкр. помещается ниже пришовных зубцов. Тело продолговатое. Черный или бурый с рыжеватыми надкр., слабо блестящий, голени и лапки рыже-бурые или рыжие. 5—8.5. — Крым *S. perforans* Schrnk. (рис. 80, 8).

3 (2). Нижняя пара краевых зубчиков на надкр. помещается на одном уровне с пришовными зубцами. Тело короткое и широкое, надкр. слабо расширены кзади. Черный, надкр., лапки и ус. красно-бурые. 3.5—5.5. — Крайний юг *S. sexdentatus* Ol.

4 (1). По краям задн. ската надкр. нет явственных зубчиков, самое большее имеются слабые бугорки. Лоб с 4 сильными зубцами. Тело продолговатое. Черный или черно-бурый, часто надкр. с бурым основанием, снизу часто бурый или рыже-бурый. 5—9. — Отмечен для Крыма (очевидно завезен) *S. senegalense* Karsch.

42. Сем. ЛУСТИДАЕ — ДРЕВОГРЫЗЫ

(Сост. Л. В. Арнольди)

Сем. включает небольшое число мелких видов жуков, развивающихся преимущественно в сухой древесине. Тело уплощенное, параллельностороннее, узкое. Ус. с 2-чл. булавой, лапки 5-чл. пер. тазики б. м. шаровидные. — В СССР 5—6 видов.

ОПРЕДЕЛИТЕЛЬНАЯ ТАБЛИЦА РОДОВ

- 1 (2). Булава ус. простая, оба ее членика б. м. одинаковые по форме и длине. Прсп. на боках без зубчиков и булавовидных ресничек 1. *Lyctus*.
- 2 (1). 2-й чл. булавы ус. сильно вытянут в длину, цилиндрический. Боковые края прсп. с зубчиками и булавовидными ресничками. Коричнево-красный, слабо блестящий, в тонких желтоватых волосках. 2.0. — Возможен завоз вредящего изделиям из древесины *M. rugicollis* Walk. 2. *Minthea* Pasc.

ОПРЕДЕЛИТЕЛЬНАЯ ТАБЛИЦА ВИДОВ СЕМ. LYCTIDAE

1. *Lyctus* F. — Древогрыз.

- 1 (2). Боковые края головы с каждой стороны с 3 явственными зубчиками: 1 над глазом, 2-й над основанием ус. и 3-й впереди от него. Все углы прсп. резкие, бока ее слабо двувыемчатые. Ржаво-бурый, матовый, в очень мелких беспорядочных точках и волосках. 3—4.5. — Юг, кроме юго-вост. *L. impressus* Cam.
- 2 (1). Бока головы с 1 приподнятым бугорком над основанием ус. Прсп. с притупленными пер. углами. Надкр. с правильными точечными рядами или пришовные ряды слабые и частично спутанные.
- 3 (8). Прсп. с широкой и отлогой, б. м. глубокой продольной срединной бороздкой.
- 4 (5). Надкр. с очень тонкими, исчезающими у шва, точечными бороздками, точки их очень плоские, промежутки слабо приподняты, почти везде с однорядными тонкими волосками. Бурый. 2.5—5 *L. linearis* Gz.
- 5 (4). Надкр. с явственными на боках точечными бороздками, пришовные часто со спутанными точками и менее приподнятыми промежутками, точки бороздок довольно глубокие. Волоски на промежутках часто многорядные.
- 6 (7). Точки на диске прсп. не сливающиеся, промежутки между ними б. м. блестящие. Начиная с 3-го промежутка, на надкр. обычно явственны вставочные приподнятые линии, ограниченные с обеих сторон правильными рядами точек, 1—3-й промежутки с б. м. крупными спутанными точками. Желто-бурый, одноцветный. 2.5—5. — Кроме сев. таежной и тундровой зон. Вредит изделиям из лиственных пород и виноградной лозы * *L. brunneus* Steph.
- 7 (6). Прсп. в густых морщинистых сливающихся точках, матовая; кроме довольно глубокого срединного продольного вдавления, впереди основания имеется продольная точечная ямка. Вставочных приподнятых линий на промежутках надкр. нет. Красно-бурый или бурый, диск прсп., кроме пер. края, и шов темные. 3—5. — Крым, Кавказ, ? Поволжье. Вредит как предыдущий * *L. suturalis* Fald.
- 8 (3). Прсп. с тонкой линейобразной продольной бороздкой и точечной ямкой перед основанием, всегда матовая. Надкр. с правильными точечными бороздками до самого шва. Темно-бурый, надкр. желто-бурый. 4.5—5. — Ср. полоса, юг. Технический вредитель древесины, в основном дуба * *L. pubescens* Rz.

43. Сем. HETEROCERIDAE — ПИЛОУСЫ

(Сост. Е. Л. Гурьева)

Мелкие жуки. Ус. 10—11-чл. с 7—6-чл. пильчатой булавой, иногда 8-чл. с большим конечным чл. Характерны большие, выдающиеся вперед мандибулы и широкие, усаженные длинными хитиновыми зубцами копательные голени. Задн. тазики с бедренными покрывками. Лапки 4-чл. Жуки и лич. на илистых и песчаных берегах водоемов. — 2 рода, 15 видов (в СССР около 30 видов).

ОПРЕДЕЛИТЕЛЬНАЯ ТАБЛИЦА РОДОВ

- 1 (2). Ус. 10- или 11-чл., с 3-го или 5-го чл. пильчатые (рис. 82, 1). Верх в б. м. стоячих или наклонных волосках. Б. ч. пестро окрашены (рис. 82, 5) 1. *Heterocerus*.
- 2 (1). Ус. 8-чл., с большим конечным чл., 3—7-й чл. короткие, простые, одинаковой ширины (рис. 82, 2). Верх в тонком прилегающем опушении. Одноцветно красновато-коричневый, голова, ноги и низ светлее. — 1 вид, *M. murinus* Ksw., 1.3—1.5; возможен на юго-зап. 2. *Micilus* Muls.

ОПРЕДЕЛИТЕЛЬНАЯ ТАБЛИЦА ВИДОВ СЕМ. HETEROCERIDAE

1. *Heterocerus* F. — 14 видов.

- 1 (12). Бедренная линия на I стерн. бр. не образует полного полукруга (рис. 82, 3).
- 2 (7). Основание прсп. у задн. углов не окаймленное. Наружный край верхних челюстей посередине с большим зубцом.
- 3 (6). Надкр. в очень тонкой равномерной пунктировке, все точки одинаковые.

- 4 (5). Ширина прсп. в 2 раза больше ее длины. Прсп. с широкой желтой каймой, ноги целиком желтые, надкр. преимущественно желтые, в коротких волосках. 5—7.5. — Юг. У соленых водоемов *H. parallelus* Gebl.
- 5 (4). Ширина прсп. в 2.5 раза больше ее длины. Прсп. темная, ноги частично черные, надкр. преимущественно темной окраски, их основания, бока, иногда пятна желтые или красноватые. 4.8—6. — Юг. По берегам рек . . . *H. fossor* Ksw.
- 6 (3). Надкр. в тонкой, но двойной пунктировке: между мелкими точками располагаются крайне мелкие точки. Прсп. темная с рыжими пятнами у пер. углов, редко с узкой рыжей боковой каймой, ноги частично темные. 3.5—4.6. — На морских берегах и у солоповатых водоемов *H. flexuosus* Steph.
- 7 (2). Основание прсп. сплошь окаймленное. Наружный край верхних челюстей посредине с зазубринкой или с очень небольшим зубчиком.
- 8 (9). Надкр. в коротких густых, почти прилегающих и в длинных стоячих волосках. Черный, ноги темные. 3.5—4.2. — По берегам рек *H. marginatus* F.

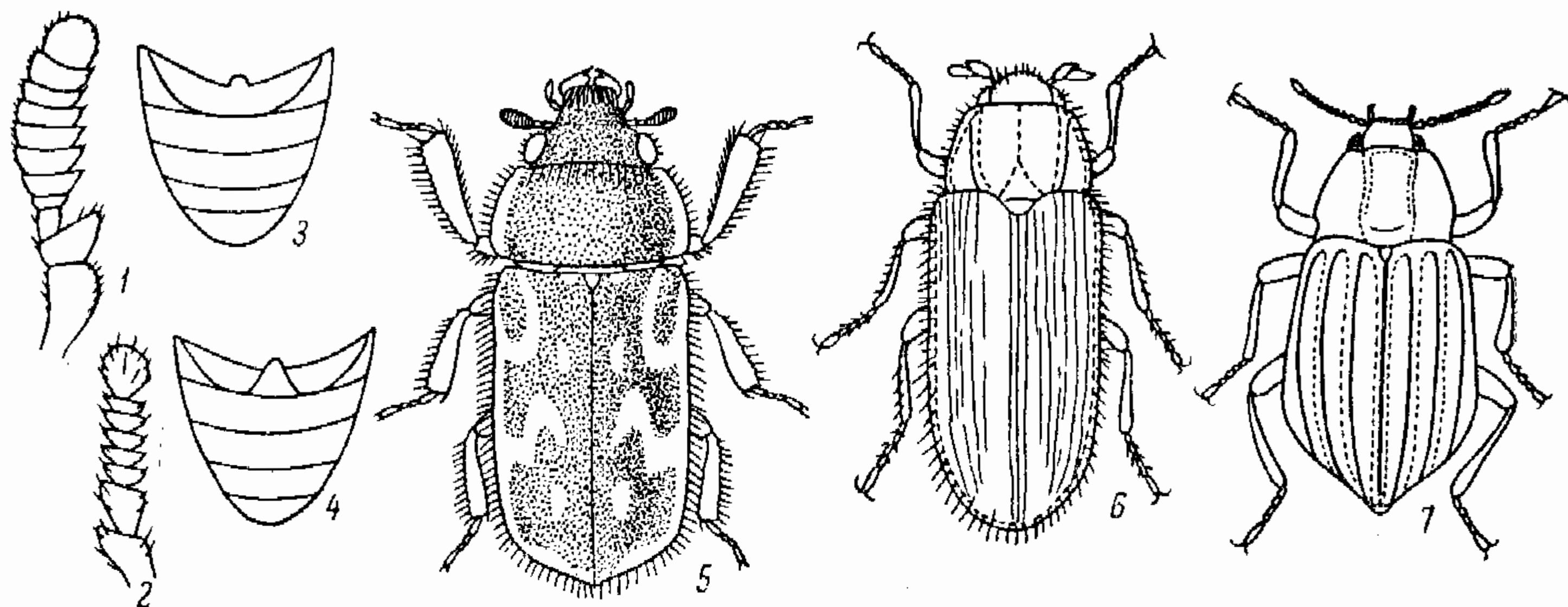


Рис. 82. *Heteroceridae, Dryopidae*. (По Рейттеру).

1 — *Heterocerus*, усик; 2 — *Micilus*, то же; 3 — *Heterocerus parallelus*, брюшко с бедренной линией; 4 — *H. hispidulus*, то же; 5 — *H. flexuosus*; 6 — *Dryops*; 7 — *Helmis*.

- 9 (8). Надкр. только в коротких приподнятых волосках.
- 10 (11). Прсп. б. ч. с узким желтым боковым краем, ноги желтые с черным наружным краем голеней. 3—4.5. — Обычен *H. fenestratus* Thunb.
- 11 (10). Прсп. сплошь темная, ноги черные с желтыми сочленениями. 3—3.6 *H. fuscus* Ksw.
- 12 (1). Бедренная линия на I стерн. бр. образует полный полукруг (рис. 82, 4). Ус. 10-чл. с 6-чл. булавой. Черный, ноги темные, надкр. с красной боковой каймой, 2 неполными поперечными перевязями и пятнами у вершин. 3—3.5 *H. hispidulus* Ksw.

44. Сем. DRYOPIDAE (*Helmidae*) — ПРИЦЕПЫШИ

(Сост. О. Л. Крыжановский)

Небольшие (1.5—8.5) жуки с 5-чл. лапками; коготковый чл. длиннее остальных вместе взятых; ког. большие. Живут в воде, плавать не могут, цепляются ког. за дно и растения; запас воздуха удерживают в густом покрове из не смачиваемых водой волосков; растительноядны. В СССР плохо изучены. — 10 родов и до 25 видов.

ОПРЕДЕЛИТЕЛЬНАЯ ТАБЛИЦА ПОДСЕМЕЙСТВ И РОДОВ

- 1 (6). Пер. тазики поперечные, задн. тазики с бедренными покрывками. Ус. короткие, их 2-й чл. утолщен. Тело сверху сплошь покрыто волосками. Б. ч. в стоячей или медленно текущей воде. (Подсем. *Dryopinae*).
- 2 (3). Пгр. впереди без лопасти, прикрывающей ротовые части. Вершины надкр. порознь заострены 1. *Potamophilus*.

- 3 (2). Пгр. впереди с лопастью, прикрывающей снизу ротовые части. Надкр. на вершине вместе округлены.
- 4 (5). Прсп. по бокам с резкой продольной бороздкой 2. *Dryops* (рис. 82, 6).
- 5 (4). Прсп. по бокам без продольной бороздки 3. *Helichus*.
- 6 (1). Пер. тазики округлые; задн. тазики без бедренных покрывок. Ус. тонкие, нитевидные. Тело сверху голое или в негустых волосках. В быстро текущей воде. (Подсем. *Helminae*).
- 7 (8). Прсп. со срединной бороздкой. Тело узкие; крупнее (более 4.0) 4. *Stenelmis*.
- 8 (7). Прсп. без срединной бороздки.
- 9 (16). Прсп. по бокам с глубокой продольной бороздкой или ямкой.
- 10 (15). Боковые бороздки прсп. не соединены перед основанием. Лоб без боковых вдавлений.
- 11 (12). Щиток округленный; основание прсп. перед щитком окантовано 5. *Limnius*.
- 12 (11). Щиток маленький, удлиненный; основание прсп. перед щитком не окантовано.
- 13 (14). 7-й промежуток надкр. килевидно возвышен 6. *Esolus*.
- 14 (13). Промежутки надкр. одинаковые, 7-й промежуток не приподнят 7. *Latelmis*.
- 15 (10). Боковые бороздки прсп. соединены перед основанием поперечным вдавлением. Лоб над глазами с вдавлениями 8. *Helmis* (рис. 82, 7).
- 16 (9). Прсп. по бокам без продольных бороздок или вдавлений.
- 17 (18). Прсп. и надкр. без бугорков; ус. гораздо длиннее головы 9. *Riolus*.
- 18 (17). Прсп. за основанием с 2 бугорками, каждое надкр. за основанием с 1 бугорком; ус. очень короткие 10. *Macronychus*.

ОПРЕДЕЛИТЕЛЬНЫЕ ТАБЛИЦЫ ВИДОВ СЕМ. DRYOPIDAE

1. *Potamophilus* Germ. Наиболее крупные представители сем. Б. ч. в крупных реках. — В СССР 3 вида.

- 1 (1). Удлиненный, буро-черный в серо-буром опушении. 6.5—8.5. — Юго-зап.; не часто *P. acuminatus* F.

2. *Dryops* Ol. Тело длинноовальное, обычно черно-бурое, в густом светлом опушении и длинных торчащих волосках. По берегам стоячих и медленно текущих водоемов. — 7 видов (в СССР 12).

- 1 (2). Длинные торчащие волоски верха черные; ноги темные. Тело очень выпуклое. 4—5. — Часто *D. ernesti* Gozis.
- 2 (1). Длинные торчащие волоски верха желтые или бурые.
- 3 (4). Надкр. по всей длине с явственными тонкими бороздками. 4.0. — Юг *D. caspius* Mén. (*lutulentus* Er.).
- 4 (3). Надкр. без бороздок или только со следами бороздок.
- 5 (6). Лоб между основаниями ус. ровный. 3.5—4.5. — Не часто *D. luridus* Er.
- 6 (5). Лоб между основаниями ус. с бугорком. Тело б. ч. желто-бурое. 4.5—5.2. — Наиболее обычный вид *D. auriculatus* Geoffr.

3. *Helichus* Ol. Прсп. без боковых бороздок; верх без торчащих волосков. — В СССР 4—5 видов.

- 1 (1). Черный в густом серо-желтом опушении. 4.2—5.5. — Прикарпатье, по берегам рек и ручьев; редко *H. substriatus* Müll.

4. *Stenelmis* Duf. Тело удлиненное; прсп. со срединным вдавлением. — В СССР 4 вида.

- 1 (1). Черно-бурый, блестящий ус. и ноги рыжие. 6-й промежуток надкр. килевидно приподнят. 4—4.5. — Юго-зап.; редко *S. canaliculatus* Gyll.

5. *Limnius* Müll. Мелкие виды, живут в холодных ручьях.

- 1 (2). Крупнее (1.5—1.7). Прсп. на основании в 1.3 раза шире своей длины. Красно-бурый с бронзовым блеском. — Сев. и ср. полоса *L. tuberculatus* Müll.
- 2 (1). Мельче (1.3). Прсп. на основании в 1.5 раза шире своей длины. Светло-бронзово-бурый. — Сев.-зап. *L. troglodytes* Müll.

6. *Esolus* Muls. 7-й промежуток надкр. килевидный. В ручьях под камнями. — В СССР 2—3 вида.

1 (1). Черный, ус. и ноги желтые. 1.3—1.5. — Зап.; редко *E. parallelepipedus* Müll.

7. *Latelmis* Rtt. 7-й промежуток надкр. не килевидный. Прсп. без основного вдавления. Жуки черные с бронзовым блеском, ус. и ноги обычно рыжие. — 4 вида.

1 (2). Голова матовая. Надкр. почти параллельные. 2.8—3.2. — Нередко *L. volkmari* Pz.

2 (1). Голова блестящая. Надкр. кзади слегка расширены. 2.8—3.2. — Карпаты, Кавказ *L. perrisi* Duf. (*germari* Er.).

8. *Helmis* Latr. Боковые бороздки прсп. соединены основным вдавлением. В быстрых ручьях. — В СССР 3 вида.

1 (2). Бороздки прсп. узкие, снаружи ограничены тонким кантом. Черный, надкр. обычно бронзовые, ус. и ноги рыжие. 1.5—2.5. — Сев. и ср. полоса; нередко *H. maugei megerlei* Duft.

2 (1). Бороздки прсп. широкие, снаружи ограничены толстым валиком. Черный, почти матовый, ус. и ноги рыжие. — Карпаты; не часто . . . *H. latreillei* Bed.

9. *Riolus* Muls. Прсп. без бороздок и бугорков. Б. ч. в ручьях на известняковой почве. — 3 вида (в СССР 4—5).

1 (2). 3-й и 5-й промежутки надкр. сильнее выпуклые. Черный с бронзовым блеском. 1.5—1.7. — Прибалтика; редко *R. supreus* Müll.

2 (1). 3-й и 5-й промежутки надкр. плоские, как остальные. Черный со слабым бронзовым блеском. 1.5—1.7. — Сев.-зап.; редко *R. nitens* Müll.

10. *Macropuchus* Müll. Прсп. с бугорками. Ноги длинные с очень крупными ког. В горных ручьях.

1 (1). Черный или черно-бурый, ус. и ноги желтые. 2.8—3.3. — Карпаты; редко *M. quadrituberculatus* Müll.

45. Сем. ELATERIDAE — ЩЕЛКУНЫ

(Сост. Е. Л. Гурьева)

Тело б. ч. довольно плоское, обтекаемой формы (рис. 83, 1). Ус. прикреплены впереди глаз, 11-чл., нитевидные, пиловидные или гребневидные. Прсп. с оттянутыми

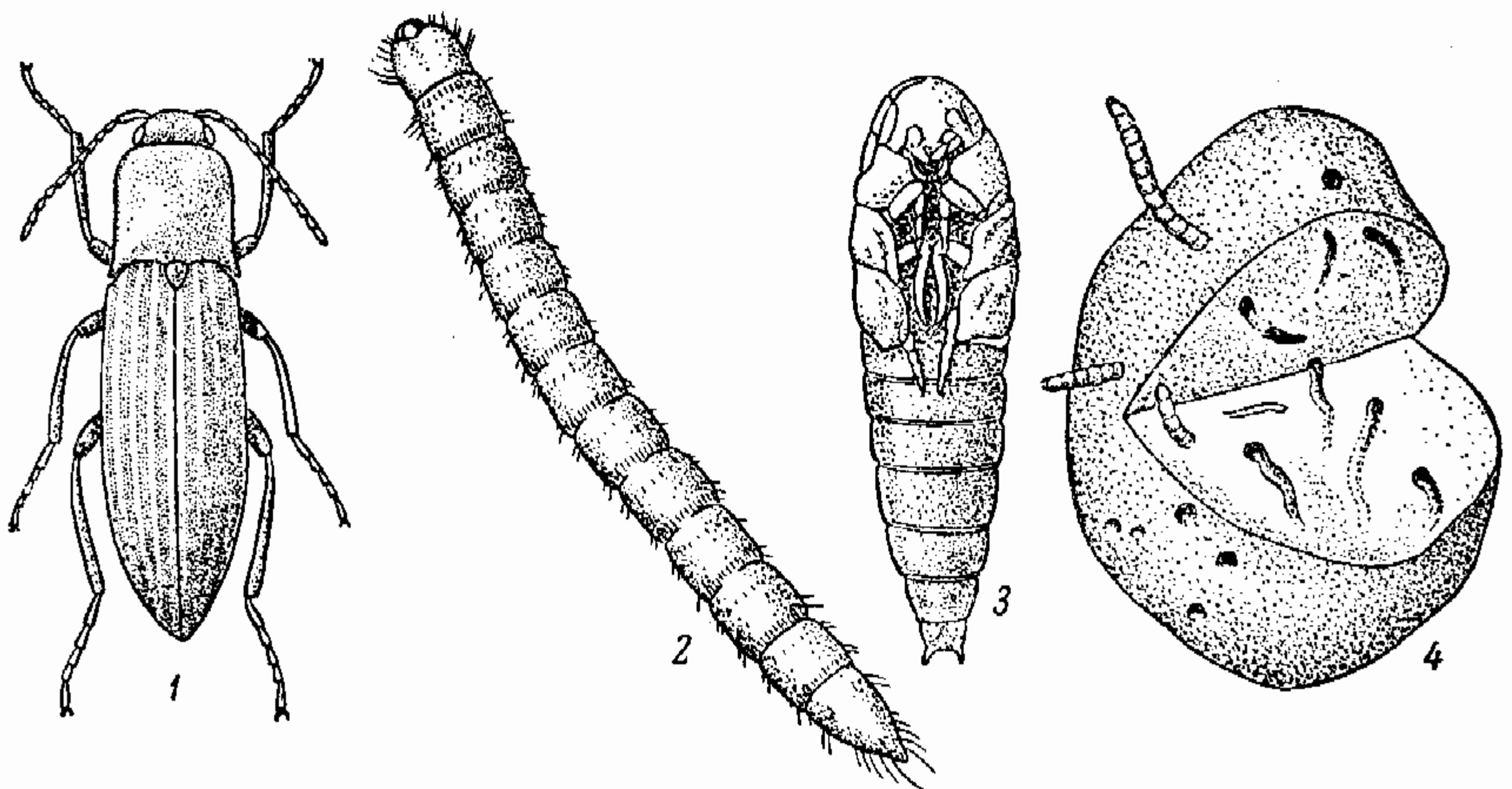


Рис. 83. Щелкуны. (По Тарбинскому).

1 — *Agriotes lineatus*, общий вид жука; 2 — *A. lineatus*, личинка; 3 — куколка щелкуна; 4 — повреждение картофеля личинками.

задн. углами. Пгр. сзади с грудным отростком, который вкладывается в углубление на сгрр.; благодаря этому устройству жук, оказавшийся на спине, подпрыгивает,