

75. Сем. **CERAMBYCIDAЕ — ЖУКИ-ДРОВОСЕКИ,
УСАЧИ**(Сост. *Н. Н. Плавильщиков*)

Крупные или средней величины жуки, только очень немногие мелкие. Ус. длинные, б. ч. длиннее половины тела. Тело вытянутое, б. ч. в волосках. Надкр. без точечных бороздок. Лапки выглядят 4-чл., так как 4-й чл. очень мал и обычно не виден: 3-й чл. двудольчатый. Лич. развиваются под корой или в древесине, редко в почве (питаются корнями трав) или в стеблях травянистых растений. Многие вредят в лесном хозяйстве, нанося технический и физиологический вред; некоторые виды повреждают деревянные части строений и мебель, некоторые — культурные растения. В мировой фауне известно около 20 000 видов. — Около 310 видов (в СССР 850—900).

ОПРЕДЕЛИТЕЛЬНАЯ ТАБЛИЦА ПОДСЕМЕЙСТВ И РОДОВ

- 1 (146). Пер. голени без бороздки на внутренней стороне. Последний чл. челюстных щуп. срезан или тупой, не заострен (рис. 118, 1—3). Лоб не отвесный.
- 2 (13). Пер. тазики сильно поперечные (рис. 118, 8), пгр. с большим отростком между ними. Ус. обычно голые. Голова сзади висков без шеевидной перетяжки. Пгр. обычно с острым боковым краем, зазубренным, зернистым или с отдельными крупными зубцами. (Подсем. *Prioninae*).
- 3 (12). Глаза б. м. глубоко выемчатые, но снизу основание ус. не охватывают. Основания ус. приближены к мандибулам.
- 4 (7). 3-й чл. ус. едва удлинен. Глаза неглубоко выемчатые.
- 5 (6). 1-й чл. ус. заметно короче 3-го. Боковой край прсп. мелкозернистый, пер. и задн. углы ее с мелкими зубчиками. — 1 вид, *M. scutellaris* Germ., бурый до смоляно-бурого, ус. короче тела, прсп. грубо, надкр. мелко морщинистые; 28—50; южн. Крым 1. *Macrotoma* Serv.
- 6 (5). 1-й чл. ус. не короче 3-го. Боковой край прсп. в длинных острых зубцах. — 1 вид, *Rh. serricollis* Motsch., каштаново-коричневый, ус. короче тела, зубец близ задн. угла прсп. загнут назад; прсп. у ♂ с 2 блестящими площадками посередине, у ♀ с продольной бороздкой; 33—61; Кавказ 2. *Rhesus* Motsch.
- 7 (4). 3-й чл. ус. заметно удлинен.
- 8 (11). Боковой край прсп. мелкозубчатый или почти сплошной. Глаза глубоко выемчатые. Тело заметно вытянутое. 3—5-й чл. ус. хотя бы у ♂ в грубой скульптуре.
- 9 (10). Боковой край прсп. закруглен. 3-й чл. ус. заходит за основание надкр. Грудь в волосяном покрове. — 1 вид, **M. scabricornis* Scop., красновато-бурый, в мелких сероватых или желтоватых волосках, сильно вытянутый, прсп. и надкр. мелкозернистые; 29—50; юг СССР, Кавказ; лич. местами вредят листовным породам 3. *Megopis* Serv.
- 10 (9). Боковой край прсп. мелко зазубрен, у ♀ еще с узким зубцом позади середины. 3-й чл. ус. не заходит за основание надкр. Грудь без покрова. — 1 вид, **E. faber* L., красновато-бурый (♂) до смоляно-бурого (♀), слабо выпуклый, прсп. сильно поперечная, у ♂ матовая с 2 блестящими площадками, у ♀ блестящая, в грубой морщинистой пунктировке; 23—60; юг лесной зоны, лесостепь, Крым, Кавказ; в мертвых елях и соснах; технический вредитель 4. *Ergates* F.
- 11 (8). Боковой край прсп. обычно с 3 зубцами. Глаза выемчатые. Тело едва вытянутое. Ус. в мелкой скульптуре 5. *Prionus*.
- 12 (3). Глаза б. м. охватывают своей вырезкой основание ус. Ус. приближены к мандибулам. — 1 вид, *T. depesarium* L., красновато-бурый, надкр. смоляно-бурые до коричневых, с продольными ребрышками, прсп. и грудь в густых желтоватых волосках, прсп. на боках с острым прямым шипом; 16—31; тайга, местами смешанные леса, Карпаты; на хвойных 6. *Tragosoma* Serv.
- 13 (2). Пер. тазики обычно шарообразные (рис. 118, 9), конические или вальковатые. Ус. обычно в волосяном покрове. Голова с шеевидной перетяжкой или без нее. Пгр. с округленными боками, гладкими или с шипом или бугром посередине. (Подсем. *Cerambycinae*).
- 14 (15). Глаза крупно фасетированы, поперечные, едва выемчатые. Ус. толстые, 4-й чл. короче 1-го и гораздо короче 3-го. — 1 вид, *X. caucasicola* Flav., бурый или каштановый, ус., ноги и бр. рыжеватые, каждое надкр. с 4 буро-желтыми пятнами (косое пятно впереди, поперечное боковое перед серединой, поперечное сзади середины и большое перед вершиной); 11—12.5; горы сев.-зап. Кавказа 7. *Xylosteus* Friv.
- 15 (14). Глаза мелко фасетированы.
- 16 (61). Голова сзади глаз длинная, с б. м. резкой шеевидной перетяжкой, виски хо-

рошо развиты. Пер. тазики конические, сильно торчат, их впадины снаружи б. м. угловатые (рис. 118, 11).

17 (60). Надкр. хорошо развиты, прикрывают бр.; крл. спрятаны под ними. Бр. у основания не уже надкр.

18 (41). Пгр. перед пер. тазиками с поперечным желобком, бороздкой или же с глубокой бороздчатой перетяжкой. Прсп. обычно с бугром на боках.

19 (34). Боковые бугры прсп. большие, конусовидные, часто заостренные (лишь у *Evodinus* тупые, закругленные на вершине).

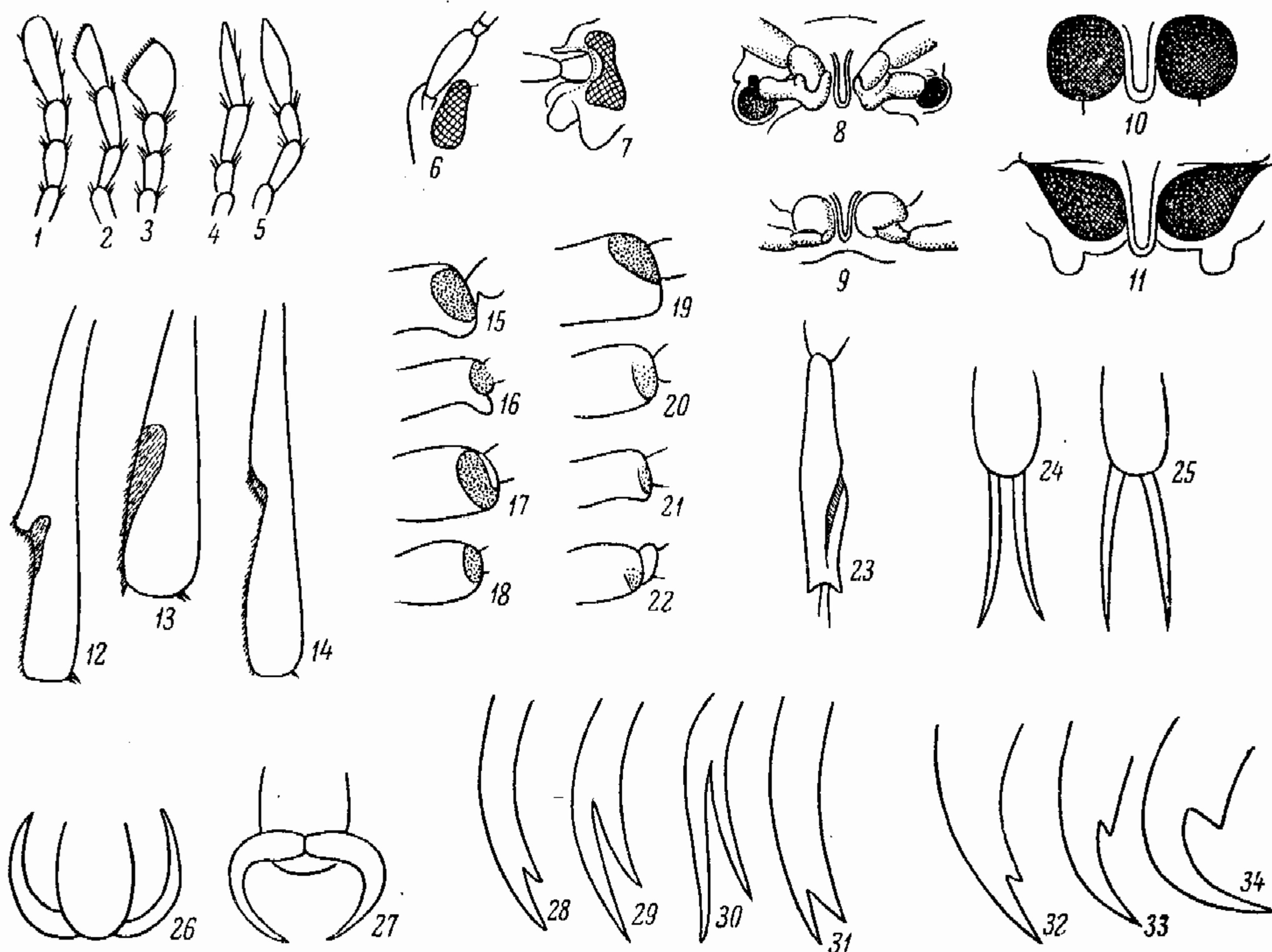


Рис. 118. Дровосеки. (По Плавильщикову).

1—3 — подсем. *Prioninae* и *Cerambycinae*, разные типы челюстных щупиков; 4, 5 — подсем. *Lamiinae*, то же; 6 — слабо выемчатые глаза; 7 — глубоко выемчатые глаза; 8 — вальковатые (поперечные) тазики; 9 — круглые тазики; 10 — круглые тазиковые впадины; 11 — угловатые тазиковые впадины; 12—14 — *Lamiinae*, борозда-вырезка и щетка на средней голени; 15—18 — закрытый цикатрикс с полным килем; 19—22 — открытый цикатрикс с неполным килем; 23 — *Lamiinae*, борозда на передней голени; 24, 25 — расходящиеся коготки; 26, 27 — противопоставленные коготки; 28—34 — зазубренные коготки.

20 (21). Боковой край пгр. резко окантован, ребровидный, боковой бугор сплюснен, зубцевидный. — 1 вид, *E. sanguineus* Fald., черный, 1-й чл. ус., ноги и надкр. красные, 2 (♂) или 3 (♀) последних стерн. бр. красные, голова, щиток и прсп. в густом красном волосяном покрове; 9—14; Кавказ . . . 8. *Euploderes* Fald.

21 (20). Боковой край пгр. обычный, не окантован; боковой бугор б. м. конический.

22 (23). Отросток пгр. не заходит за пер. тазики. Отросток сргр. спереди с мозолевидным утолщением, после которого резко спадает книзу. Боковые бугры прсп. почти шиповидные. Надкр. с четкими ребрышками 9. *Rhagium*.

23 (22). Отросток пгр. узкий, далеко заходит за пер. тазики. Отросток сргр. не ниспадает круто. Надкр. без ребрышек, самое большое с нежными продольными линиями.

24 (25). Виски развиты очень сильно, сзади них голова резко перетянута. 3-й и 4-й чл. ус. почти равной длины, 3-й чл. гораздо короче 5-го . . . 10. *Rhamnusium*.

25 (24). Голова без особо резкой перетяжки сзади висков, глаза выдаются в стороны сильнее висков, 3-й чл. ус. гораздо длиннее 4-го и б. ч. не короче 5-го.

26 (27). Ус. прикреплены между глазами (позади их пер. края). Боковые бугры прсп. сильно заострены 11. *Toxotus*.

- 27 (26). Ус. прикреплены перед вырезкой пер. края глаз.
- 28 (31). Задн. голени на вершине изнутри вырезаны, их концевые шишны прикреплены к верхнему краю вырезки.
- 29 (30). Ср. и задн. бедра без зубчика или бугорка перед вершиной; задн. бедра не заходят за конец бр. Тело б. м. вытянутое. Ус. без особых вздутий на вершинах чл. 12. *Stenocorus*.
- 30 (29). Ср. бедра с зубчиком на нижней стороне перед вершиной; задн. бедра слегка длиннее бр. Тело массивное. В основной половине чл. ус. сильно вздуты на вершине. — 1 вид, *A. schaefferi* Laich., буро-красный, прсп. и грудь черные (♂) или красно-бурый до смоляно-черного, надкр. с широкой бледной перевязью (♀); 15—24; лесостепная и степная зоны; в лиственных лесах 13. *Acimerus* Serv.
- 31 (28). Задн. голени без вырезки на вершине, их концевые шишны прикреплены изнутри к самой вершине.
- 32 (33). 3-й чл. задн. лапки расщеплен очень неглубоко, вырезка не доходит до его середины 14. *Pachyta*.
- 33 (32). Вырезка 3-го чл. задн. лапки далеко заходит за его середину. Боковые бугры прсп. б. ч. очень тупые 15. *Evodinus*
- 34 (19). Боковые бугры прсп. развиты слабо, б. ч. их совсем нет.
- 35 (36). Надкр. в очень грубой скульптуре, металлически-блестящие. Пгр. с маленьким бугорком на боку 16. *Gaurotes*.
- 36 (35). Надкр. в мелкой пунктировке, очень редко со слабым металлическим блеском. Пгр. без ясного бугорка.
- 37 (38). Глаза без четкой вырезки. Тело не сильно вытянутое 17. *Asmaeops*.
- 38 (37). Глаза б. м. выемчатые. Тело сильно вытянутое.
- 39 (40). 3-й чл. ус. равен длине 1-го и 2-го чл. вместе взятых. Задн. углы висков торчат. — 1 вид, *P. lurida* F., буровато-красновато-желтый, голова, прсп., отчасти и нижняя сторона тела темнее, вершины задн. бедер и задн. голеней черные, надкр. б. м. зачернены вдоль шва и бокового края; 9—13; Карпаты 18. *Pidonia* Muls.
- 40 (39). 3-й чл. ус. заметно длиннее 1-го и 2-го чл. вместе взятых. Задн. углы висков сглажены. — 1 вид, *F. elegans* Fald., бледно-желтый, голова, грудь, прсп., щиток и 2—3 первых стерн. бр. черные, бедра с черным кольцом; окраска изменчива; 8—11; Кавказ (горы) 19. *Fallacia* Muls.
- 41 (18). Пгр. перед пер. тазиками ровная, без поперечной борозды, желобка или перетяжки. Пгр. б. ч. без бугорка на боку. Ус. почти всегда прикреплены между глазами.
- 42 (47). Щеки перед глазами очень короткие, короче $\frac{1}{2}$ диаметра глаз.
- 43 (44). Глаза не выемчатые или едва выемчатые. Прсп. не длиннее или лишь слегка длиннее своей ширины, с перетяжкой перед основанием. 3-й чл. задн. лапки шире 1-го или 2-го чл. Лобный шов прямой 20. *Cortodera*.
- 44 (43). Глаза заметно выемчатые. Прсп. обычно заметно длиннее своей ширины, без перетяжки перед основанием. 3-й чл. задн. лапки не шире 1-го или 2-го чл. Лобный шов изогнутый.
- 45 (46). Щеки перед глазами чрезвычайно короткие. Голова сзади висков с плоской перетяжкой. Отросток пгр. очень длинный 21. *Grammoptera*.
- 46 (45). Щеки перед глазами хорошо заметны. Голова с глубокой перетяжкой сзади висков. Отросток пгр. не заходит за середины пер. тазиков. — 1 вид, *A. tabacicolor* Deg., черный, ротовые части и основание ус. красно-желтые, ноги желтые, надкр. буровато-желтые, затемненные на шее, на боках и вершине; 6—8.5. — В СССР 2 вида 22. *Allosterna* Muls.
- 47 (42). Щеки не короче $\frac{1}{2}$ диаметра глаз.
- 48 (53). Задн. углы прсп. тупые или коротко заостренные, мало выдаются, не охватывают основание надкр.
- 49 (50). 3-й чл. ус. очень короткий, гораздо короче 1-го и длиннее только 2-го чл. Прсп. у ♂ почти цилиндрическая. — 1 вид, *C. quadrivittata* Gebl., 3-й и 4-й чл. ус. вместе взятые почти вдвое короче 5-го чл., черный, 1—4-й чл. ус. частью светлые, ноги красно-желтые, частично зачернены, надкр. черные, каждое с 2 буро-желтыми продольными полосками; 8—12; сев.-вост.; лич. в старых и больных пихтах и лиственницах. — В СССР 2 вида 23. *Cornumutilla* Letzn.
- 50 (49). 3-й чл. ус. обычной длины. Прсп. обычно сужена кпереди.
- 51 (52). Темя и прсп. голые. Надкр. плоские, с почти параллельными сторонами. — 1 вид, *N. sanguinosa* Gyll., узкий, матовый, черный, надкр. красные, в резких точках, иногда черные; 10—14.5; лесная зона 24. *Nivellia* Muls.
- 52 (51). Темя и прсп. с волосяным покровом 25. *Leptura*.
- 53 (48). Задн. углы прсп. сильно заострены, вытянуты, часто охватывают плечи надкр.
- 54 (55). Прсп. короткая, широкая, сильно выпуклая. Надкр. округлены на вершине, б. ч. с поперечнополосатым рисунком 26. *Judolia*.

- 55 (54). Тело б. м. вытянутое. Прсп. сильно сужена кпереди, задн. углы ее сильно вытянуты, охватывают плечи надкр. Вершины надкр. обычно срезанные или вырезанные.
- 56 (57). Задн. бедра ♂ сильно утолщены, вздуты, задн. голени ♂ сильно изогнуты, с большим зубцом. — 1 вид, *O. dubia* F., черный, надкр. желтые или красноватые, 3 пятна в первой трети, большое пятно посередине и пятно в последней трети черные (рис. 119, 10); 11—17; тайга, местами и зона смешанных лесов; Урал; на хвойных 27. *Oedecnema* Thoms.
- 57 (56). Задн. бедра ♂ обычного строения.
- 58 (59). Задн. лапки обычные, их 3-й чл. глубоко выемчатый, 4-й чл. не виден 28. *Strangalia*.
- 59 (58). 3-й чл. задн. лапки очень короткий, без выемки, 4-й чл. хорошо заметен. — 1 вид, *S. attenuata* L., узкий, черный, ноги красно-желтые, задн. ноги частично зачернены, ус. часто б. м. рыжие, бр. все (♂) или частью (♀) желто-красное, надкр. красно- или буро-желтые, 3 перевязи и вершина на надкр. черные (рис. 119, 17), бр. нередко черное; рисунок надкр. } очень изменчив; 11—17 29. *Strangalina* Auriv.
- 60 (17). Надкр. очень короткие, не заходят за згр., бр. ими не прикрыто; крл. лежат открыто вдоль бр. Бр. у основания вдвое уже згр. 30. *Necydalis*.
- 61 (16). Голова без шеевидной перетяжки сзади слабо развитых висков. Пер. тазики шаровидные или слабо конические, слабо торчат, их впадины круглые (рис. 118, 10). Глаза почти всегда сильно вырезаны или почковидные.
- 62 (63). Пер. голени с зазубренным наружным краем, на вершине вытянуты в зубец. Ус. короче половины вальковатого тела, их чл. с 3-го по 11-й с пороносными ямками. — 1 вид, **S. biprestoides* L., черный, слегка блестящий, грудь и бр. в бурых волосках, надкр. в густых мелких точках, с 2—3 продольными линиями; 12—22; лич. в корнях сосны 31. *Spondylis* F.
- 63 (62). Пер. голени простые. Тело не вальковатое.
- 64 (91). Глаза б. м. крупно фасетированы.
- 65 (84). Пер. тазики почти шаровидные, снаружи б. ч. угловатые.
- 66 (83). Пер. тазики снаружи явственно угловатые. Отросток пгр. узкий или только слабо расширенный.
- 67 (78). Ус. короче тела, б. ч. не заходят или едва заходят за середину надкр.
- 68 (75). Язычок (лигула) явственно роговой. Боковые края прсп. простые, без бугорка или шипа.
- 69 (70). Прсп. заметно длиннее своей ширины, удлиненно-четыреугольная с округленными углами. Глаза поперечные, без выемки. Тело узкое, параллельное. — 1 вид, *N. punctata* F., темно-бурый, ус. и ноги красноватые, прсп. с красноватым плоским возвышением посередине, б. м. гладким и блестящим, на диске в крупных точках; 7—12; кроме степей; на соснах 32. *Notorrhina* Redt.
- 70 (69). Прсп. не длиннее или едва длиннее своей ширины. Глаза с б. м. глубокой выемкой.
- 71 (74). Бедра слабо утолщены.
- 72 (73). Ус. не короче $\frac{1}{2}$ тела. Нижнечелюстные щуп. вдвое длиннее нижнегубных 33. *Criocerphalus*.
- 73 (72). Ус. не достигают середины надкр. Нижнечелюстные и нижнегубные щуп. короткие, почти равной длины 34. *Asemum*.
- 74 (71). Бедра б. м. булавовидные. Глаза почти разделены на 2 доли 35. *Tetropium*.
- 75 (68). Язычок перепончатый. Прсп. с бугорком на боковом крае или без него.
- 76 (77). Прсп. без острого бугорка на боку, длиннее своей ширины. Надкр. удлиненно-яйцевидные. — 1 вид, *D. starki* Gglb., черный, слабо блестящий, прсп. округло-сердцевидная, в густых точках; 10—16; Черноморское побережье Кавказа (южнее Туапсе) 36. *Drymochares* Muls.
- 77 (76). Прсп. с острым бугорком на боку, почти поперечная, закругленно-шестиугольная. Надкр. с небольшими пустулообразными пятнышками, несущими стоячие волоски. — 1 вид, *O. nodieri* Muls., красновато-бурый, верх в густых точках и лежачем сероватом или желтоватом пятнистом покрове, тело в негустых стоячих волосках; 11—15; Южн. Крым; на соснах. 37. *Oxypleurus* Muls.
- 78 (67). Ус. хотя бы у ♂ далеко заходят за середину надкр. Язычок перепончатый.
- 79 (82). Бугорки, к которым прикреплены ус., б. м. уплощены, без зубчика или острого бугорочка на внутренней стороне. Ус. ♂ самое большее едва длиннее надкр.
- 80 (81). Прсп. ♂ шаровидная, не уже надкр. 3-й чл. ус. на внутренней стороне вдавлен и здесь с густой волосистой полоской. Лапки снизу с широкой гладкой срединной бороздкой. Надкр. с крупными голыми точками, несущими стоячие волоски. — 1 вид, *H. sericeus* F., светло-бурый до бурого, с рыжеватым оттенком, короткие торчащие волоски едва приподняты; 15—29; Крым, Кавказ. — В СССР 3 вида 38. *Hesperophanes* Muls.

- 81 (80). Прсп. уже надкр. 3-й чл. ус. простой. Лапки снизу в густой волосистой подошве, самое большое с узкой бороздкой посередине. Надкр. без голых, несущих волоски точек, их покров пятнистый 39. *Trichoferus*.
- 82 (79). Бугорки, к которым прикреплены ус., особенно у ♂, б. м. вытянуты на внутреннем крае в зубчик. Прсп. ♂ с густо волосистыми вдавлениями на боках и нижней стороне. Ус. гораздо (♂) или слегка (♀) длиннее тела. — 1 вид, рыжий домовый усач (дровосек), **S. fulvum* Vill.; тело от бледно- до буровато-желтого, глаза черные; в нежном светлом прилегающем опушении и стоячих волосках; 16—32; Крым, Кавказ; лич. в сухой древесине и мебели 40. *Stromatium* Serv.
- 83 (66). Пер. тазики снаружи едва угловатые. Отросток шгр. к вершине заметно расширен. Прсп. с острым бугром на боках, в очень грубых морщинах-складках. Тело черное, почти голое 41. *Cerambyx*.
- 84 (65). Пер. тазики снаружи явственно округлены (рис. 118, 9).
- 85 (90). I сегм. бр. умеренно длинный. Впадины ср. тазиков снаружи открыты. Тело маленькое, длинное, параллельное.
- 86 (89). Глаза глубоко выемчатые, почти разделенные (рис. 118, 7). Прсп. без бокового бугорка.
- 87 (88). Задн. край прсп. простой. 3-й чл. ус. заметно короче 5-го. Волосистой покров надкр. расположен в поперечном направлении. — 1 вид, **G. minuta* F., светло- или темно-бурый, матовый, в нежных шелковистых серых волосках; 4—6; лесостепь, степи, Крым, спорадически в больших городах лесной зоны; лич. повреждают обручи винных бочек, изделия из неошкуренных прутьев ивы 42. *Gracilia* Serv.
- 88 (87). Задн. край прсп. кантообразно приподнят, глубоко вырезан посередине и здесь как бы с 2 зубчиками. 3-й чл. ус. немного длиннее 5-го чл. — 1 вид, *P. fasciata* Steph., бурый или буровато-желтый, надкр. с палевым пятном на основании, пятном перед вершиной и зубчатой, прерванной на шве перевязью перед серединой; 6—16; Крым, Кавказ 43. *Penichroa* Steph.
- 89 (86). Глаза едва выемчатые (рис. 118, 6). Прсп. с мозолевидным бугорком на боковом крае. Последний чл. челюстных щуп. большой, топоровидный. — 1 вид, *A. gracilis* Kryn., бледно-желтый до рыже-желтого, глаза черные, тело в нежных желтоватых волосках и длинных стоячих волосках; 6.5—12. — Лесостепь, степи; редок и спорадичен 44. *Axinopalpis* Dup. et Chev.
- 90 (85). I сегм. бр. почти такой же длины, как остальная часть бр. Прсп. с боковым бугорком. Глаза очень большие 45. *Obrium*.
- 91 (64). Глаза мелко фасетированы.
- 92 (101). Пер. тазики цилиндрические или конические, снаружи угловато вытянутые, большие, почти или совсем соприкасающиеся. Надкр. б. ч. укороченные, не прикрывающие всего бр. или зияющие по шву.
- 93 (94). Впадины пер. тазиков сзади открыты. Глаза без выемки, почковидные. Надкр. едва достигают середины бр. — 1 вид, *L. brevipeennis* Muls., бурый, прсп. и бедра красновато-желтые; 3—6; южн. степи, Крым, Кавказ 46. *Leptidea* Muls.
- 94 (93). Впадины пер. тазиков сзади закрыты. Глаза обычно сильно выемчатые. Надкр. сильно укороченные или зияющие.
- 95 (96). Отросток сргр. широкий, с б. м. параллельными сторонами. Надкр. сильно зияющие по шву, с продольным килем вдоль диска 47. *Stenopterus*.
- 96 (95). Отросток сргр. б. м. узкий, треугольный или сильно суженный к концу.
- 97 (100). Задн. голени не зазубрены на наружном крае.
- 98 (99). Надкр. едва достигают середины бр. Глаза глубоко выемчатые 48. *Molorchus*.
- 99 (98). Надкр. не укорочены, кзади несколько сужены, на вершине умеренно зияющие, без кия на диске. I стерн. бр. сильно вытянут, II стерн. б. ч. в густых золотистых волосках 49. *Callimellum*.
- 100 (97). Наружный край задн. голеней мелко зазубренный. Надкр. зияют по шву почти от щитка. — 1 вид, *C. gracilis* Br., черный, надкр. с оливковым отливом, одноцветный (♂) или прсп., кроме пер. и задн. края, красная (♀); 7—12; Кавказ 50. *Callimoxys* Kr.
- 101 (92). Пер. тазики снаружи закругленные, реже б. м. угловатые (см. тезу 109), почти всегда умеренно большие, не заходят за отросток шгр., обычно изнутри не соприкасаются.
- 102 (107). Пер. тазики закруглены, их впадины закрыты.
- 103 (106). Згр. без ароматических пор. Ус. гораздо короче тела.
- 104 (105). Впадины ср. тазиков снаружи открыты. I стерн. бр. лишь немного короче прочих стерн. вместе взятых. Прсп. с боковым бугорком и мозолями на диске. — 1 вид, *C. ebulinum* L., черный, ус., кроме 1-го чл., красные, надкр. металли-

- чески-синие или зеленоватые, прсп. часто красная; 5—12.5; юг степей, Крым, Кавказ 51. *Cartallum* Serv.
- 105 (104). Впадины ср. тазиков снаружи закрыты. I стерн. бр., почти такой же длины, как II и III вместе взятые. Прсп. без бокового бугорка и мозолей на диске. Тело очень узкое. — Единственный вид, *D. fugax* Ol., черный с бронзовым отливом, 2-й чл. ус. обычно рыжий, прочие красноватые с черной вершиной, тонкая часть бедер и голени, кроме вершины, буро-красные, верх в крупных точках; 6—11.5; к югу от Свердловска и верхней Волги; на кустарниковых мотыльковых 52. *Dilus* Serv.
- 106 (103). Згр. с ароматическими порами. Прсп. с острым большим бугорком на боковом крае. Ус. длиннее или немного короче тела. Окраска металлическая. — 1 вид, **A. moschata* L., блестящий, зеленый, бронзовый, пурпуровый, синий, изредка черный, прсп. с бугрообразными возвышениями на диске; пахнет мускусом; иногда прсп. хотя бы частью красная (subsp. *A. moschata ambrosiaca* Stev., Кавказ); 16—38; кроме тундры; на ивах, реже тополях; вредит. — В СССР 2 вида 53. *Aromia* Serv.
- 107 (102). Впадины пер. тазиков открыты снаружи или сзади.
- 108 (143). Згр. без ароматических пор.
- 109 (126). Расстояние между основаниями ус. больше, чем между внутренними краями глаз на темени. Пер. тазики снаружи заметно угловатые.
- 110 (111). Щеки длинные. Прсп. с острым бугорочком на боках диска. Ср. чл. ус. с черными волосяными щетками. Бедра не булавовидные. — 1 вид, *R. alpina* L., черный, в густом пепельно-сером, ус., ноги и низ в синеватом покрове, 1-й и 2-й чл. ус. голые, прочие чл. черные на вершине, прсп. с черным пятном впереди, надкр. с черным большим краевым пятном, широкой перевязью и предвершинным пятном; 15—38; юго-зап., Крым, Кавказ; лич. в буках, также в ильмовых. — В СССР 2 вида 54. *Rosalia* Serv.
- 111 (110). Щеки короткие. Прсп. без острого бугорка. Ус. без волосяных щеток. Бедра почти всегда булавовидные, нередко тонкостебельчатые. Пер. тазики снаружи сильно угловатые. Тело уплощенное.
- 112 (113). 3-й и 4-й чл. ус. очень короткие, вместе взятые не длиннее 5-го чл. или едва длиннее его. Верх в довольно густых, голова и прсп. в косматых волосках. Коготковый чл. с утолщением на основании. — 1 вид, *A. barbipes* Schrnk., черный, надкр. красновато-бурые, ноги светлее тела, верх в рыжеватом покрове; 10—12.5; Прикарпатье 55. *Anisarthron* Redt.
- 113 (112). 5-й чл. ус. гораздо короче 3-го и 4-го чл. ус. вместе взятых.
- 114 (115). Отросток пгр. плоский и очень широкий. Пер. тазики широко раздвинутые. 3-й чл. ус. равен длине 4-го и 5-го чл. вместе взятых. Ког. с зубчиком на основании. — 1 вид, черный домовый дровосек (усач) — **H. bajulus* L., светло-бурый до смоляно-черного, надкр. нередко буро-желтые, а ноги буро-красные, надкр. в серовато-беловатых волосках, с 1—2 перевязями из волосяных пятен; прсп. с блестящими мозолями, в мохнатом покрове, ♀ с б. м. длинным яйце-кладом; 7—21; лич. в сухой древесине; вредит строениям 56. *Hylotrupes* Serv.
- 115 (114). Отросток пгр. б. м. узкий. Пер. тазики не раздвинуты широко. 3-й чл. ус. не слишком длинен по сравнению с 4-м или 5-м чл. Ког. без зубчика.
- 116 (121). Пер. тазики вполне разделены длинным и узким отростком пгр.
- 117 (120). 3-й чл. ус. заметно длиннее 4-го чл.
- 118 (119). 3 первых чл. задн. лапок с войлочной подошвой. Верх в б. м. грубой скульптуре. Окраска темная, иногда металлическая. Надкр. широкие 57. *Rhopalopus*.
- 119 (118). Только 3-й чл. задн. лапок с подошвой, 1-й и 2-й чл. лишь в негустых волосках. Верх в густых точках. Надкр. длинные и узкие. — 1 вид, *L. kollari* Redt., красновато-желтый, блестящий, глаза черные, в тонких стоячих волосках; 9—15; лесостепь, степи 58. *Lioderus* Redt.
- 120 (117). 3-й чл. ус. не длиннее 4-го чл. Надкр. с перевязями. — 1 вид, **S. undatus* L., смоляно-бурый до черного, ноги частью светлее тела, надкр. бледно-буровато-желтые, их основная четверть, широкая срединная перевязь и вершинная четверть черные; 7—14; хвойные леса; на ели. — В СССР 3 вида 59. *Semanotus* Muls.
- 121 (116). Отросток пгр. б. ч. очень короткий, обычно не заходит за середину пер. тазиков (изредка длиннее, но тогда 3-й чл. ус. заметно длиннее 4-го чл. — некоторые виды *Callidium*).
- 122 (123). Прсп. и надкр. в грубой скульптуре; окраска металлических тонов 60. *Callidium*.
- 123 (122). Прсп. и надкр. в мелких точках; окраска только изредка металлических тонов.

- 124 (125). Верхняя сторона тела очень плоская, в ярком красном покрове. Прсп. по сторонам очень угловато расширена, с большим выступом на боку.— Единственный вид, **P. sanguineum* L., черный, надкр., нередко частью и бр., красновато-бурый; в красном покрове; 8—12; лесостепь, степи, зап. лесной зоны, Кавказ; на дубе и др. 61. *Pyrrhidium* Fgm.
- 125 (124). Верхняя сторона тела в негустых волосках. Бока прсп. округленно расширены, изредка чуть угловатые, но без заметного выступа . . . 62. *Phymatodes*.
- 126 (109). Расстояние между основаниями ус. меньше, чем между внутренними краями глаз на темени. Пер. тазики б. м. шаровидные. Тело умеренно или заметно выпуклое. Надкр. б. ч. со светлыми перевязями.
- 127 (136). Эпистерны згр. короткие и широкие, только в 2—3 раза длиннее своей видимой ширины.
- 128 (129). Лоб с продольными килями. Впадины ус. изнутри ограничены высоким килем, вытянутым вперед 63. *Xylotrechus*.
- 129 (128). Впадины ус. если и ограничены килем, то он не выходит за пределы впадин. Лоб без килей.
- 130 (135). Ус. обычно не достигают середины надкр., вершинные углы их чл. б. ч. тупые.
- 131 (134). Бедра умеренно утолщены или слабо булавовидные. Щиток не треугольный, на вершине округлен.
- 132 (133). Прсп. в очень грубой скульптуре посередине диска. Промежуток между основаниями ус. на лбу не меньше промежутка между глазами на лбу. Щиток поперечный.— 1 вид, *P. circassicus* Pic, желтовато-каштановый, голова темнее, прсп. краснее, чем надкр., голова, бока прсп. и низ в беловатых волосках, надкр. в желтоватых волосках, с белыми волосяными каемками на основании и вершине и с 2 перевязями; 7—10; Предкавказье, Кавказ.— В СССР 2 вида 64. *Pseudosphegistes* (Rtt.) Flav.
- 133 (132). Диск прсп. в однородной скульптуре. Промежутки на лбу между основаниями ус. и внутренними краями глаз одинаковой ширины. Щиток почти одинаковой длины и ширины 65. *Clytus*.
- 134 (131). Бедра сильно булавовидные. Щиток треугольный, по его сторонам надкр. бугрообразно приподняты. Тело узкое и длинное, в длинных стоячих волосках.— 1 вид, *C. sarpa* Germ., черный, ус., основания бедер, голени и лапки красно-бурый, пер. и задн. края прсп. с желтыми каемками; надкр. с 3 желтыми перевязями (1-я косая), вершинным пятном и боковой полоской между 1-й и 2-й перевязями (рис. 119, 25); 8.5—15; Кроме степи; на хвойных.— В СССР 2 вида 66. *Cyrtoclytus* Gglb.
- 135 (130). Ус. толстые, обычно далеко заходят (у *P. floralis* не заходят) за середину надкр., наружные вершинные углы вытянуты у хотя бы части чл. и выступают 67. *Plagionotus*.
- 136 (127). Эпистерны згр. длинные и узкие, по крайней мере в 4 раза длиннее своей ширины.
- 137 (140). 1-й чл. задн. лапки заметно длиннее всех последующих чл. вместе взятых, гораздо длиннее 2-го и 3-го чл. вместе взятых.
- 138 (139). 9-й чл. ус. короче 4-го чл. 68. *Chlorophorus*.
- 139 (138). 9-й чл. ус. не короче 4-го чл. Прсп. массивная, у ♂ шаровидно вздутая, у ♀ резко суженная у вершины и у основания 69. *Isotomus*.
- 140 (137). 1-й чл. задн. лапки только немного длиннее 2-го и 3-го чл. вместе взятых, не длиннее или едва длиннее всех прочих чл. вместе взятых.
- 141 (142). 3—5-й чл. ус. почти одинаковой длины, без шипов или зубчиков на вершине.— 1 вид, *P. sexguttatus* Ad., черный, в светлом покрове, надкр. в черном покрове, с яркими белыми или кремовыми волосяными пятнами (около щитка, на основании и 3 в первой половине), изогнутой перевязью позади середины и светлой вершиной (рис. 119, 35); 8—18; горы Кавказа.— В СССР 3 вида 70. *Paraclytus* Vat.
- 142 (141). 3-й чл. ус. заметно длиннее 4-го чл. и б. ч. длиннее 5-го чл.; 5-й чл. длиннее 4-го чл.; 3-й чл. всегда, а б. ч. и 2—3 последующих чл. с шишником на вершине. Надкр. сбоку и сзади от щитка с продольным бугорком.— 1 вид, *A. rusticus* L., черный, надкр. в первой половине буро-рыжие, с большим вершинным пятном и несколькими узкими белыми или сероватыми волосяными перевязями; 1-я и 2-я перевязи перед серединой очень косые (рис. 119, 36); 6—13; зап. УССР, Молдавия, Крым, Кавказ.— В СССР 7 видов 71. *Anaglyptus* Muls.
- 143 (108). Згр. с ароматическими порами. Ус. ♂ б. ч. гораздо длиннее тела. Надкр. красные с черным рисунком.
- 144 (145). Щеки б. м. длинные. Глаза заметно удалены от основания мандибул. Прсп. почти всегда с острым бугорком на боку. Отростки пгр. и сгр. б. ч. с бугорком 72. *Purpuricenus*.

- 145 (144). Щеки очень короткие. Глаза сильно приближены к основанию мандибул. Прсп. лишь изредка с небольшим боковым бугорчком. Отростки пгр. и сргр. без бугорка. Тело вытянутое, узковатое 73. *Asias*.
- 146 (1). Пер. голени с косою бороздкой на внутренней стороне (рис. 118, 23). Последний чл. челюстных щуп. заострен (рис. 118, 4, 5). Лоб отвесный. (Подсем. *Laminae*).
- 147 (188). Ког. простые, без зубчиков, самое большое утолщены у основания или с маленьким тупым бугорком.
- 148 (157). Згр. очень короткая. Крл. не развиты.
- 149 (156). Основание надкр. никогда не охватывает основание прсп. и обычно лишь слегка шире его. 1-й чл. ус. без цикатрикса (обособленной площадки у вершины).
- 150 (153). Бедра б. м. булавовидные. Ус. в длинных ресничках. Надкр. без резко выступающего плечевого бугра.
- 151 (152). Надкр. без волосяного пучка (щетки). 4-й чл. ус. гораздо короче 3-го чл.— 1 вид, *P. balticus unifasciata* Rossi, красновато-бурый, в желтовато-сером покрове, надкр. с широкой темной перевязью посередине, в грубых точках; 5—10; юг УССР, Кавказ 74. *Parmena* Latr.
- 152 (151). Надкр. с черной волосяной щеткой сзади середины. 4-й чл. ус. примерно равен 3-му чл., заметно длиннее 1-го или 5-го чл.— Единственный вид, *P. caucasica* Led., красновато-бурый, в беловато-желтоватом пятнистом покрове, надкр. сзади середины с широкой темной перевязью, с 5—6 рядами грубых точек, верх в стоячих волосках; 3.8—4.8; зап. Кавказ (южнее Анапы). 75. *Parmenopsis* Gglib.
- 153 (150). Бедра не булавовидные. Ус. без ресничек. Надкр. б. ч. ребристые, плечевое бедро сильно выступает; б. ч. со светлыми продольными полосками.
- 154 (155). Промежуточной пластинки между наличником и верхней губой нет 76. *Dorcadion*.
- 155 (154). Между верхней губой и наличником есть промежуточная пластинка. Щиток маленький.— 1 вид, *N. bilineatum* Germ., черно-бурый, в буром или коричневом покрове, ус. и ноги буро-красные, надкр. с сероватыми полосками; широкой краевой, тусклой плечевой и более яркой наружной спинной, шовной полосы нет; 9.5—14; крайний юго-зап. УССР, Молдавия 77. *Neodorcadion* Gglib.
- 156 (149). Основание надкр. б. ч. охватывает основание прсп. и много шире его. Ус. длиннее тела, их 3-й чл. гораздо длиннее 1-го чл.; 1-й чл. с цикатриksom (рис. 118, 15—22) 78. *Morimus*.
- 157 (148). Згр. б. м. длинная. Крл. развиты.
- 158 (163). 1-й чл. ус. с б. м. четким цикатриksom.
- 159 (162). Киль или ребрышко, ограничивающие сзади цикатрикс, четкие, хорошо заметные (рис. 118, 15—17). Ср. голени с глубокой вырезкой-бороздкой. Тело б. м. вытянутое. Ус. без ресничек.
- 160 (161). Ус. короче тела, 3-й чл. не длиннее или едва длиннее 1-го чл.— Единственный вид, **L. textor* L., черный, в буроватых волосках, местами сгущенных в пятна; 12—32; на ивах 79. *Lamia* F.
- 161 (160). Ус. длиннее тела, их 3-й чл. гораздо длиннее 1-го чл. 80. *Monochamus*.
- 162 (159). Цикатрикс с неполным килем (рис. 118, 19—22). Ср. голени без бороздки. Тело короткое. Ус. ресниччатые 81. *Mesosa*.
- 163 (158). 1-й чл. ус. простой, без цикатрикса.
- 164 (183). Ког. противопоставленные (рис. 118, 26, 27).
- 165 (178). Прсп. с шином или бугорком на боковом крае. Бедра булавовидные.
- 166 (167). Надкр. ребристые, с черными волосяными щетками (пучками) на внутреннем ребре 82. *Pogonocherus*.
- 167 (166). Надкр. без килеобразных ребер и черных щеток.
- 168 (169). 1-й чл. ус. резко утолщен к вершине, сильно грушевидный.— 1 вид, *A. clavipes* Schrnk., бурый до черного, ус. и ноги в белых волосяных колечках, верх в бело-сером, буром и черном пятнистом покрове; 10—13 83. *Acanthoderes* Serv.
- 169 (168). 1-й чл. ус. почти цилиндрический или лишь умеренно конусовидно утолщенный.
- 170 (173). Ус. без длинных ресничек.
- 171 (172). Прсп. без желтых пятен; ♀ без вытянутого яйцеклада. Ус. в 1.25—1.5 раза длиннее тела 84. *Leiorus*.
- 172 (171). Прсп. с поперечным рядом желтых волосяных пятен; ♀ с длинным яйцекладом. Ус. в 1.5—5 раз длиннее тела 85. *Acanthocinus*.
- 173 (170). Ус. в длинных ресничках.
- 174 (175). Боковые шипы прсп. расположены позади середины бокового края и направлены назад. Надкр. в длинных стоячих волосках 86. *Exocentrus*.

- 175 (174). Боковые шипы расположены посередине бокового края и направлены наружу. Ус. со светлыми колечками.
- 176 (177). Прсп. квадратная. Надкр. узкие, в 3.5 раза длиннее своей общей ширины на основании. Глаза крупно фасетированы.— 1 вид, *S. genei* Arag., красновато-бурый, в желтоватом покрове, беловато-сером и слегка пятнистым на боках прсп. и на надкр.; 6—9; Крым, Кавказ 87. *Stenidea* Muls.
- 177 (176). Прсп. поперечная. Надкр. в 2.5 раза длиннее своей общей ширины на основании, крапчатые. Глаза мелко фасетированы.— 1 вид, *H. fennica* Pk., черный, в беловато-серых волосках, надкр. буро-крапчатые, в черных голых точках и пятнистым желтым и черно-буром покрове, с 2 темными перевязями; 11—13; кроме степей.— В СССР 2 вида 88. *Hoplosia* Muls.
- 178 (165). Боковой край прсп. без острого бугорка или шипа, самое большое со слабым выступом.
- 179 (180). Эпистерны згр. обычной ширины. Коготковый чл. тонкий, вдвое длиннее 3-го чл.— 1 вид, *A. testacea* L., черный или каштановый, в желтоватом покрове и длинных, косо приподнятых волосках, надкр. (иногда и прсп.) рыжеватобурые, в резких точках; 6—10; кроме сев.— В СССР 4 вида 89. *Anaesthetis* Muls.
- 180 (179). Эпистерны згр. очень широкие, треугольные. Коготковый чл. толстый и короткий.
- 181 (182). Щиток округленно-треугольный. Голова едва шире прсп. Глаза слабо выпуклые 90. *Saperda*.
- 182 (181). Щиток квадратный, в белом покрове. Голова вместе с выпуклыми глазами заметно шире прсп. 91. *Menesia*.
- 183 (164). Ког. просто расходящиеся (рис. 118, 24, 25). Тело вытянутое. Ус. 12-чл.
- 184 (187). Ус. очень тонкие. Тело очень узкое. Ср. голени с бороздой (рис. 118, 11—13).
- 185 (186). Ус. в 1.5—2 раза длиннее тела, в основной половине в отдельных коротких ресничках, 3-й чл. немного длиннее 1-го чл. Надкр. в нежном покрове.— 1 вид, *C. filum* Rossi, черный со свинцовым отливом, в густых точках и нежном сероватом покрове, шов с узкой белой каемкой; 5—11; юг степей, Крым, Кавказ; лич. в злаках 92. *Calamobius* Guér.
- 186 (185). Ус. немного длиннее тела, в длинных ресничках, 3-й чл. почти вдвое длиннее 1-го чл.— 1 вид, *Th. cylindricollis* Pic, черный, надкр. темно-синие, блестящие, в грубых точках; 7—10; южн. степи 93. *Theophilea* Pic.
- 187 (184). Ср. голени без борозды 94. *Agarantia*.
- 188 (147). Ког. с зубцом у основания или ближе к вершине (рис. 118, 27—33).
- 189 (198). 4 первых бр. стерн. почти равной длины. Прсп. без глубокой перетяжки перед основанием. 2-й чл. ус. едва толще 1-го чл.
- 190 (191). Задн. бедра короткие, не заходят на II стерн. бр. Бр. очень длинное и узкое; надкр. в продольных рядах крупных точек 95. *Oberea*.
- 191 (190). Бр. умеренно длинное, задн. бедра далеко заходят за II стерн. бр.
- 192 (193). Надкр. параллельные, перед округленной вершиной расширенные. Ус. очень тонкие, реснитчатые. Ноги длинные и тонкие 96. *Stenostola*.
- 193 (192). Надкр. заметно сужены к вершине. Ус. б. м. толстые, не длиннее или едва длиннее тела. Ноги короткие, крепкие.
- 194 (195). Каждое надкр. коротко заострено на вершине. Ср. голени простые. Надкр. в очень грубых голых точках.— Единственный вид, *O. diponcheli* Br., черный, ус. кольчатые, в светлых стоячих волосках, прсп. с 3 светлыми полосами; надкр. в серо-белом опушении, с зеленовато-желтоватыми широкой краевой и пришовной полосами; 14—18; Кавказ 97. *Oxyia* Muls.
- 195 (194). Надкр. на вершине не заострены. Ср. голени угловато расширены перед вершиной.
- 196 (197). Надкр. в пятнистом волосяном покрове, широкие в плечах, не вытянутые. 3-й чл. ус. короче 1-го чл. 98. *Pilemia*.
- 197 (196). Надкр. не широкие, заметно вытянутые, в однородном опушении или с ярким (не волосяным) рисунком или металлически-блестящие, 3-й чл. ус. не короче 1-го чл. 99. *Phytoecia*.
- 198 (189). 3 ср. стерн. бр. гораздо короче прочих, I стерн. очень большой. Прсп. с глубокой перетяжкой перед основанием. Глаза полностью разделены на 2 части. 2-й чл. ус. гораздо толще следующих. Ноги короткие . . . 100. *Tetrops*.

ОПРЕДЕЛИТЕЛЬНЫЕ ТАБЛИЦЫ ВИДОВ СЕМ. CERAMBYCIDAЕ

5. *Prionus* F.— В СССР 15 видов.

- 1 (2). 3-й чл. задн. лапки с округленными на конце дольками. Ус. ♂ 12-чл., ♀ — 11-чл. Смоляно-бурый или черновато-коричневый. 19—45.— Кроме сев. *P. coriarius* L.

- 2 (1). 3-й чл. задн. лапки с приостренными на конце дольками. Ус. ♂ и ♀ 11-чл. Смоляно-черный. 24—46.— Нижнее Поволжье, зап. Казахстан, вост. Кавказ *P. asiaticus* Fald.

9. *Rhagium* F. Лич. под корой.— В СССР 6 видов.

- 1 (2). Бр. без продольного киля. Ус. тонкие, заметно заходят за основание надкр. Верх в редких волосках. Черный, ус. и ноги желто-бурые, бока и вершина надкр. и 2 перевязи на них желтые. 12—22.— Юго-зап., зап. Кавказ *Rh. bifasciatum* F.
- 2 (1). Бр. с продольным килем посередине. Ус. толстые, едва заходят на основание надкр. Верх в б. м. густых волосках.
- 3 (8). Виски очень длинные, волосистые. Надкр. с 2 укороченными ржаво-желтыми перевязями, ребрышки слабые.
- 4 (5). Виски гораздо длиннее глаз. Прсп. с 2 желтыми волосяными полосками. Волоски надкр. рыжие, промежуток между перевязями не уже перевязи. 17—26.— Юг лесной зоны, лесостепь *Rh. sycophanta* Schrnk.
- 5 (4). Виски немного длиннее глаз.
- 6 (7). Надкр. в серовато-зеленоватых волосках, желтые перевязи сближены, между ними черное пятно (голый промежуток). 13—22.— Б. ч. на лиственных *Rh. mordax* Deg.
- 7 (6). Надкр. и прсп. в желтых, б. м. пестрых волосках, очень пятнистые; черного пятна между перевязями нет; ус. и ноги красновато-рыжие. 11—20.— Леса Кавказа *Rh. fasciculatum* Fald.
- 8 (3). Виски гораздо короче глаз, блестящие, не торчат. Надкр. с хорошо заметными ребрышками, между ними в морщинах, бледно-бурые до смоляно-бурых, в черных пятнах, с 2 неясными светлыми перевязями. 10—21 — На хвойных *Rh. inquisitor* L.

10. *Rhamnusium* Latr. Приведенные виды красно-желтые, сргр. и згр. темные до черных, надкр. синие или желтые.— 3 вида (в СССР 4).

- 1 (2). Ус., начиная с 5-го чл., черные, их 1-й чл. толстый, его длина менее чем вдвое больше ширины на вершине, перед вершиной выглядит надломленным. 15—23.— К югу от Ленинграда, Горького, Казани *Rh. bicolor* Schrnk.
- 2 (1). 1-й чл. ус. по крайней мере вдвое длиннее своей ширины на вершине, надломленным не выглядит. Ус. светлые, начиная с 5-го чл. матовые, но без зачернения. 14—21.— Лесостепь, степи *Rh. gracilicorne* Théry.

11. *Toxotus* Zett. (*Oxymirus* Muls).

- 1 (2). Надкр. с ребрышками, шовный угол вытянут в зубчик. Черный (♂) или б. ч. ус., голени и лапки рыжие, надкр. буровато-красные, с 2 черными продольными полосами (♀). 16—23.— Лесная и лесостепная зоны *T. cursor* L.
- 2 (1). Надкр. без ребрышек, шовный угол в зубчик не вытянут. Буро-черный, надкр. с желтой вершиной и 2 желтыми перевязями, часто слитыми (♂), или ноги и ус. рыжие, надкр. красновато-бурые, 2 перевязи (часто разбиты), пятно между ними и на плечах черные (♀). 14—20.— Леса Кавказа *T. mirabilis* Motsch.

12. *Stenocorus* F. (*Toxotus* Muls.). На лиственных.— В СССР 12 видов.

- 1 (2). 3-й чл. ус. короче 5-го чл. Черный, плечи и бр. желто-красные (♂) или черный, надкр. желто-бурые (♀). 12—21.— Лесостепь, степи, Кавказ. На дубе *S. quercus* Götz.
- 2 (1). 3-й чл. ус. не короче 5-го чл.
- 3 (4). 3-й чл. ус. заметно длиннее 1-го и 2-го чл. вместе взятых. Надкр. со стоячими волосками на основании. Черный, надкр. на основании буро-желтые, ноги б. м. светлые; окраска изменчива, ♂ часто с желтыми надкр. и красным бр. 12—25 *S. meridianus* L.
- 4 (3). 3-й чл. ус. едва длиннее 1-го и 2-го чл. вместе взятых. Надкр. без стоячих волосков на основании. Окраска изменчива; обычно черный, надкр. буро-желтые с черной шовной и боковой полосами, бр. красное, одноцветное (♂) или 2—3 первых стерн. черные (♀). 12—30.— Крым, Кавказ *S. insitivus* Germ.

14. *Pachyta* Zett.— В СССР 3 вида.

- 1 (2). Прсп. в мелких негустых точках, блестящая, надкр. сильно морщинистые почти до вершины. Черный, надкр. красновато-бурые, почти одноцветные (♂) или желтые, каждое с 2 расплывчатыми черными пятнами (♀). 11—19.— Лесная зона, б. ч. на сев. *P. lamed* L.

- 2 (1). Прсп. в густой морщинистой пунктировке, матовая, надкр. в морщинистой пунктировке только в первой половине. Черный, надкр. желтые, каждое с 2 большими резкими черными пятнами. 11—20 *P. quadrimaculata* L.

15. *Evodinus* J. Lec.— В СССР 7 видов.

- 1 (6). 1-й чл. задн. лапки не длиннее или едва длиннее 2-го и 3-го чл. вместе взятых.
 2 (3). Голова и прсп. в бархатистом черном опушении. Ус. резко двуцветные. Черный, 1—5-й чл. ус. и голени, кроме вершины, желтые; надкр. желтые, 3 пятна в первой половине, укороченная перевязь в последней и вершина черные (рис. 119, 1). 14—17.— Горы зап. Кавказа *E. caucasicus* Flav.
 3 (2). Голова и прсп. без бархатистого опушения. Ус. нерезко двуцветные.
 4 (5). 5—10-й чл. ус. у ♂ с кантиком перед вершиной, 11-й чл. с придатком. Наличник с глубоким поперечным вдавлением на основании. Шов надкр., как правило, черный. Черный, ус. и бр. иногда б. м. рыжие, надкр. буро-желтые, околощитковое пятно, шов, вершина, 2 косых перевязи и пятно между ними черные (рис. 119, 2); рисунок изменчив. 10—20.— Сев.-вост., Урал *E. variabilis* Gebl.
 5 (4). 5—10-й чл. ус. у ♂ без кантика, 11-й чл. без придатка. Шов желтый. Черный, надкр. буровато-желтые, околощитковое пятно, продольная полоса на диске, загнутая до бокового края, и 3 краевых пятна черные (рис. 119, 3); рисунок изменчив. 9—18.— Лесная зона, лесостепь *E. interrogationis* L.
 6 (1). 1-й чл. задн. лапки узкий, гораздо длиннее 2-го и 3-го чл. вместе взятых. Тело узкое, маленькое. Ус. тонкие, длинные.
 7 (8). Надкр. в мелких точках. Черный, надкр. желто-бурые, 2 перевязи, шов между ними и краевое пятно черные (рис. 119, 4); рисунок изменчив. 7—10.— Тайга, Карпаты *E. borealis* Gyll.
 8 (7). Надкр. с мелкими продольными углублениями на основании и большими круглыми углублениями в задн. части. Черный, ноги чаще рыжие, ус. кольчатые; надкр. с 2 желтыми, часто разбитыми перевязями и мелкими пятнышками (рис. 119, 5); рисунок изменчив. 10—13.— Карпаты *E. clathratus* F.

16. *Gaurotes* J. Lec.— В СССР 7 видов.

- 1 (2). Прсп. с 1 маленьким бугорком посередине округлых боков, без стоячих волосков на диске. Черный, надкр. синие или фиолетовые, бр. красное; прсп. иногда с красными пятнами. 8.5—12.5 *G. virginea* L.
 2 (1). Прсп. с большим тупо коническим бугром на боковом крае, выше и кзади от обычного краевого бугорка; на диске с короткими стоячими волосками. Черный, надкр. синие, фиолетовые, изредка черные. 13—15.— Карпаты *G. excellens* Brancs.

17. *Astaecops* J. Lec. Лич. под корой, окукливание в почве.— В СССР 10 видов.

- 1 (10). Ус. прикреплены перед глазами. Прсп. с перетяжкой позади пер. края. Надкр. в б. м. светлых волосках.
 2 (3). Надкр. на вершине вырезаны, наружный угол остро выдается. Ноги обычно двуцветные. Ус. кольчатые. Черный, лапки и голени желтые с темными вершинами, надкр. черные, эпиплевры желтые; часто надкр. одноцветные, черные или желтые. 7—9.— Кроме степей и тундры *A. marginata* F.
 3 (2). Надкр. без вырезки на вершине, наружный угол закруглен. Ноги и ус. черные.
 4 (9). Прсп. со стоячими волосками.
 5 (6). Прсп. в густых стоячих волосках, без лежащего покрова. Надкр. короткие и широкие. Черный, надкр. буро-желтые, б. м. зачернены вдоль шва и диска. 7—10 *A. pratensis* Laich.
 6 (5). Прсп. в лежачих и редких стоячих волосках.
 7 (8). Темя в мелких негустых точках. Волосной покров надкр. сероватый, нежный и редкий. Черный, надкр. с желтыми эпиплевами или одноцветные, черные или желтые. 7.5—10.— Тайга, изредка в зоне смешанных лесов *A. septentrionis* Thoms.
 8 (7). Темя в густых крупных точках. Черный в густом зеленом (иногда сером) опушении. 6.5—10.— Тайга, изредка в зоне смешанных лесов *A. smaragdula* F.
 9 (4). Прсп. в густом лежащем волосном покрове, без стоячих волосков. Узкий, смоляно-бурый до черного, ус. и ноги светлее туловища; в густом травянисто-зеленом или сером лежащем покрове. 6.5—8.— Сев. Урал, Сибирь *A. angusticollis* Gebl.

- 10 (1). Ус. прикреплены между глазами, на уровне пер. края глаз. Прсп. без перетяжки сзади пер. края. Черный, прсп. и бр. красно-желтые, надкр. темно-синие, в редких темных волосках. 6.5—9 *A. collaris* L.

20. *Cortodera* Muls.— 11 видов (в СССР 20).

- 1 (4). Последний чл. нижнечелюстных щуп. едва расширен к концу, на вершине прямо или округленно срезан, не топорovidный.
- 2 (3). Прсп. с продольным желобком на диске, но без гладкой срединной линии на его дне. 1-й чл. задн. лапки обычно не длиннее 2-го и 3-го чл. вместе взятых. Черный, пер. голени и основания всех бедер красно-желтые, первые чл. ус. обычно светлые, надкр. с зеленоватым отливом, каждое с 2 красно-желтыми пятнами у основания, иногда совсем желтые (тогда ноги светлые) или черные. 8—10.5.— Юг лесной зоны, лесостепь, степи *C. humeralis* Schall.
- 3 (2). Прсп. с продольным желобком и гладкой линией на дне его. 1-й чл. задн. лапки длиннее 2-го и 3-го чл. вместе взятых. Черный, основание ус., пер. ноги и основание ср. и задн. бедер желто-красные; надкр. часто желтые или бурые с черным швом. 8—11.— Кроме тайги *C. femorata* F.
- 4 (1). Последний чл. нижнечелюстных щуп. к концу заметно расширен, на вершине косо срезан, б. м. топорovidный.
- 5 (6). 2-й чл. ус. почти вдвое длиннее своей ширины. Прсп. в густых лежащих волосках. Черный, рот, ус., конец бр., ноги, кроме вершин ср. и задн. бедер, красновато-желтые, надкр. бледно-буровато-желтые, часто затемненные по шву и на боках. 6.5—11.— Предкавказье, Кавказ *C. pumila* Gglb.
- 6 (5). 2-й чл. ус. едва длиннее своей толщины 8 б. м. редких видов из степной зоны.

21. *Grammoptera* Serv.— В СССР 7 видов.

- 1 (6). 2-й чл. ус. не длиннее или едва длиннее своей ширины на вершине.
- 2 (5). 3-й чл. ус. заметно длиннее 1-го чл., не короче 1-го и 2-го чл. вместе взятых.
- 3 (4). Волоски на надкр. направлены назад. Верх в густом золотисто-желтом волосном покрове, скрывающем скульптуру, вершина надкр. голая, черная. Черный, ус. буро-желтые, ноги желтые, частью зачерненные. 6—8.5.— Юго-зап. УССР *G. ustulata* Schall.
- 4 (3). Волоски на надкр. косо направлены к боковым краям. Верх в редких и коротких черноватых волосках. Черный, бедра с желто-красным кольцом посередине, конец бр. красный. 6—9.5.— УССР, зап. Предкавказье *G. variegata* Germ.
- 5 (2). 3-й чл. ус. не длиннее 1-го чл. Черный, ус. черные или бурые с желто-красными 1-м и 2-м чл., ноги, кроме тазиков, красно-желтые, реже ср. и задн. ноги очень зачерненные. 6—8.5.— Юг лесной зоны, лесостепь *G. erythropus ingrica* Vskm.
- 6 (1). 2-й чл. ус. заметно длиннее своей ширины на вершине, 3-й чл. не короче 1-го и 2-го чл. вместе взятых. Прсп. в густом желтоватом покрове. Черный, ус. красно-желтые с черными вершинками чл., пер. ноги красно-желтые с темными лапками, ср. и задн. ноги черные с красными основаниями бедер. 4.5—7.— Зап. УССР (от Киева до Одессы), Молдавия *G. ruficornis* F.

25. *Leptura* L.— 19 видов (в СССР 35).

- 1 (12). Прсп. без перетяжки у вершины, б. ч. выпуклая до самого пер. края.
- 2 (5). Надкр. вытянутые, б. м. параллельные. Прсп. узкая, заметно длиннее своей ширины, не шаровидная, в длинных стоячих волосках.
- 3 (4). Надкр. в очень грубых точках, с длинными стоячими волосками в первой трети. Черный, бедра, кроме основания, и голени почти целиком красные, нередко бр. красное, или весь одноцветно черный. 7—12.— Юг лесной зоны, лесостепь, степи *L. rufipes* Schall.
- 4 (3). Надкр. без длинных стоячих волосков на основании, в крупных точках. Черный, надкр. с 3 желто-красными пятнами каждое (рис. 119, 6). 7.5—12.5.— Ср. полоса, юг *L. sexguttata* F.
- 5 (2). Надкр. б. м. заметно сужены назад, б. м. выпуклые. Прсп. широкая, сильно выпуклая, шаровидная.
- 6 (11). Згр. без продольных возвышений. Надкр. буро- или темно-красные, обычно с темным швом и черным пятном на диске, вершина часто черная, вершинные углы тупые или закругленные.
- 7 (8). Задн. бедра снаружи только с лежащими волосками. Прсп. грубо и густо пунктирована. Задн. голени ♂ с 2 шипами. 8—18.— Лесостепь, степи *L. unipunctata* F.

- 8 (7). Задн. бедра снаружи с лежащими и стоячими волосками. Прсп. в неглубоких и негустых точках, заметно блестящая.
- 9 (10). Задн. голени ♂ с 2 шипами. 9—16.— Лесостепь, степи, Крым *L. bipunctata* F.
- 10 (9). Задн. голени ♂ с 1 шипом. 9—18.— Юго-зап. *L. steveni* Sperk.
- 11 (6). Згр. с 2 килевидными возвышениями перед задн. тазиками. Тело маленькое, короткое. Черный, надкр. одноцветные, буровато- или красновато-желтые, пер. и ср. голени и пер. лапки желтые, бр. нередко красное. Прсп. в стоячих волосках. 6—9 *L. livida* F.
- 12 (1). Прсп. с явственной, б. м. развитой перетяжкой у вершины, колоколовидная, задн. углы ее б. м. выдаются.
- 13 (30). Надкр. без длинного густого покрова, их вершинные углы б. м. приострены.
- 14 (25). 1-й чл. задн. лапки короче 3-го и 4-го чл. ус. вместе взятых. 3 первых чл. задн. лапки короче 3—5-го чл. ус. вместе взятых, а вся задн. лапка едва длиннее этих чл.
- 15 (22). Прсп. в длинных, б. м. прямо стоящих волосках.
- 16 (19). Ус. одноцветно черные.
- 17 (18). Надкр. в густых мелких и не очень глубоких точках, с длинными стоячими волосками на основании. Черный, надкр. буровато- или красновато-желтые, на вершине черные. 9.5—14.5.— К югу от Ленинграда, Костромы, Перми *L. fulva* Deg.
- 18 (17). Надкр. короткие и широкие, в очень грубых негустых точках. Черный, надкр. желтые, вершина и пятнышко на диске черные. 12—17.— Карпаты, Кавказ *L. tessera* Charp.
- 19 (16). Ус. пестрые, со светлыми основаниями многих чл.
- 20 (21). Надкр. в мелких, не очень густых точках. Черный, с 4-го по 8-й чл. ус. с красно-желтыми колечками, надкр. буровато-желтые, вершина и краевая полоска черные. 7.5—10.5.— В хвойных лесах *L. maculicornis* Deg.
- 21 (20). Надкр. грубо морщинисто пунктированы. Черный, 4—6-й и 8-й чл. ус. с широкими красновато-желтыми колечками, надкр. красные (у мертвого жука желтеют). 15—22.— Лесная зона, местами в лесостепи *L. variicornis* Dalm.
- 22 (15). Прсп. без длинных стоячих волосков, почти голая или с короткими полулежащими волосками.
- 23 (24). Надкр. в мелких точках. Черный, лапки и голени желтые, надкр. буровато-желтые (♂) или прсп. и надкр. красные, голени, лапки и частично бедра красные (♀). 10—19 *L. rubra* L.
- 24 (23). Первая треть надкр. и прсп. в очень грубых точках. Щиток в светлых волосках. Черный (иногда надкр. буро-желтые). 14—20.— Лесостепь, степи *L. scutellata* F.
- 25 (14). 1-й чл. задн. лапки равен длине 3-го и 4-го чл. ус. вместе взятых. 3 первых чл. задн. лапки равны длине 3—5-го чл. ус. вместе взятых, а вся задн. лапка заметно длиннее этих чл.
- 26 (27). Прсп. в коротких полулежащих волосках, почти голая, не длиннее или едва длиннее своей ширины. Надкр. слабо вытянутые. Черный, надкр. бледно-буро-желтые, вершина, часто и эпилевры черные (♂) или одноцветно красные (♀). 8.5—11.5.— Хвойные леса *L. sanguinolenta* L.
- 27 (26). Прсп. в довольно густых лежащих и в более редких стоячих волосках.
- 28 (29). Виски большие, кзади почти не сужены, их задн. углы заметно выдаются. Черный, надкр. желто-бурые с черной каймой и вершиной (♂) или красные (♀); рисунок изменчив. 8—16 *L. dubia* Scop.
- 29 (28). Виски маленькие, кзади сильно суженные, их задн. углы почти не выдаются. Черный, надкр. буро-желтые, шовный кант, вершина и краевая кайма черные (♂) или матово-красные, вершина и краевая кайма черные (♀). 8.5—12.— Тайга, отчасти и зона смешанных лесов *L. inexpectata* Jans. et Sjöb.
- 30 (13). Все тело в густом лежащем зеленом (иногда сером) опушении. Ус. с широкими желтыми колечками. Надкр. с притупленными вершинами. 14—22.— Кроме степей и тундры *L. virens* L.

26 *Judolia* Muls.— В СССР 6 видов.

- 1 (2). Прсп. в стоячих волосках, с узким, непрерывным посередине, поперечным вдавлением — перетяжкой перед основанием. Надкр. длинные, слабо сужены к вершине. Черный, надкр. буро-желтые, вершина, 2 зубчатые перевязи (первая разбита), плечевое пятно, узкая шовная, обычно и краевая каемка черные (рис. 119, 7); рисунок изменчив. 8—14.— Лесная зона, местами в лесостепи *J. sexmaculata* L.
- 2 (1). Прсп. в коротких лежащих волосках, с 2 широкими вдавлениями у основания, четко разделенными перед щитком. Надкр. короткие, заметно суженные к вершине.

- 3 (4). 3-й чл. задн. лапки расщеплен до середины. Надкр. в мелких и густых точках, почти матовые. Черный, надкр. бледно-буро-желтые, обычно каждое с поперечным рядом из 3—4 черных пятен в первой трети, укороченной перевязью сзади середины и черной вершиной (рис. 119, 8); рисунок изменчив. 6.5—11.5.— Лесостепь и степи, местами и редко в лесной зоне *J. cerambyciformis* Schrnk.
- 4 (3). 3-й чл. задн. лапки расщеплен только в последней трети. Надкр. в умеренно густых точках, заметно блестящие. Черный, надкр. буро-желтые, узкая полоска на основании, 2 перевязи и вершина черные (рис. 119, 9), нередко вершина надкр. и бр. рыжие; рисунок изменчив. 6.5—12.— Лесостепь, степи, изредка в лесной зоне *J. erratica* Dalm.
28. *Strangalia* Serv. — В СССР до 35 видов.
- 1 (24). Прсп. на боках в равномерной пунктировке или только с отдельными более крупными точками. 1-й и 2-й чл. задн. лапки снизу равномерно волосистые, без голой срединной линии.
- 2 (15). Прсп. с широкой, б. ч. глубокой, сплошной поперечной бороздой перед основанием и б. м. отчетливой перетяжкой сзади вершины.
- 3 (4). Надкр. на вершине тупо округленные. Прсп. в стоячих волосках. Черный, надкр. желто-бурые (изредка красные). 13—18.— Лесная зона и лесостепь. На березе *S. nigripes* Deg.
- 4 (3). Надкр. на вершине вырезаны, наружный вершинный угол острый. Прсп. в лежащих волосках.
- 5 (10). Прсп. короче своей ширины на основании.
- 6 (7). Прсп. постепенно сужена от основания к вершине, вершинная перетяжка отчетливая, но не резкая. Надкр. без перевязей. Черный, прсп. красная (изменчив, от одноцветно красного до черного). 18—27.— Смешанные леса. Редко *S. thoracica* Creutz.
- 7 (6). Прсп. с почти параллельными сторонами в основной половине у вершины сразу резко перетянута. Надкр. с черными перевязями.
- 8 (9). Пер. и задн. края прсп. и виски в густых золотистых волосках. Черный, бедра и голени частично рыжие (♂), или ус. и ноги, кроме основания бедер, обычно и конец бр. желто-красные (♀), надкр. желто-красные с черными вершиной и 3 перевязями. 13—23.— Юго-зап. *S. aurulenta* F.
- 9 (8). Прсп. в равномерном сероватом или желтоватом волосяном покрове. Виски в темных волосках. Черный, ус. и ноги черные (♂), или конец ус. и нередко пер. голени рыжеватые (♀), надкр. красновато-бурые или бледно-желтые (на Кавказе), их вершина, основание, шовная и краевая каемка и 3 перевязи (нередко разбитые или укороченные) черные (рис. 119, 11). 11—20 *S. quadrifasciata* L.
- 10 (5). Прсп. заметно длиннее своей ширины.
- 11 (12). Прсп. с явственным бугорчком на боковом крае. Задн. голени ♂ с 2 большими зубцами на внутренней стороне, между ними мелкозубчатые. Черный, ноги, кроме лапок и вершин голеней и задн. бедер, желтые, ус. б. ч. желто-кольчатые, бр. ♀ б. м. желтое, надкр. желтые, шов, вершина, поперечный ряд из 3—4 пятен в первой трети, укороченная перевязь по середине и перевязь позади середины черные (рис. 119, 12); рисунок изменчив. 14—20.— Юг лесной зоны, лесостепь, степи, Кавказ *S. maculata* Poda.
- 12 (11). Прсп. без бугорка на боковом крае, самое большее несколько угловато расширена. Задн. голени ♂ без зубцов на внутренней стороне.
- 13 (14). Прсп. и низ в густых золотисто-желтых волосках. Черный, ус. наполовину (♂) или целиком (♀) красно-желтые, основания бедер и пер. голени (♂) или все ноги (♀) желто-красные, надкр. желтые, основания, шовная каемка, пятно на плече, вершина и 3 перевязи черные (рис. 119, 13). 12.0—17.5.— Кроме юга *S. arcuata* Pz.
- 14 (13). Прсп. в коротких буроватых, низ в шелковисто-серых волосках. Черный, надкр. в коротких черных, иногда желтых волосках. 10.5—15 *S. aethiops* Poda.
- 15 (2). Прсп. без сплошной поперечной бороздки перед основанием, лишь с 2 поперечными вдавлениями по сторонам; пер. край окантован, перетяжки позади него нет.
- 16 (21). Ноги черные.
- 17 (18). Бр. черное, надкр. буро-желтые (♂) или буро-красные, широко зачерненные на шве и вершине (♀). 6—9.5 *S. melanura* L.
- 18 (17). Бр. хотя бы частью красное.
- 19 (20). Надкр. красные, слегка зачернены на шве и вершине (♂) или черные на шве и вершине и с черной перевязью в последней трети (♀) (рис. 119, 14). 6.5—10 *S. bifasciata* Müll.

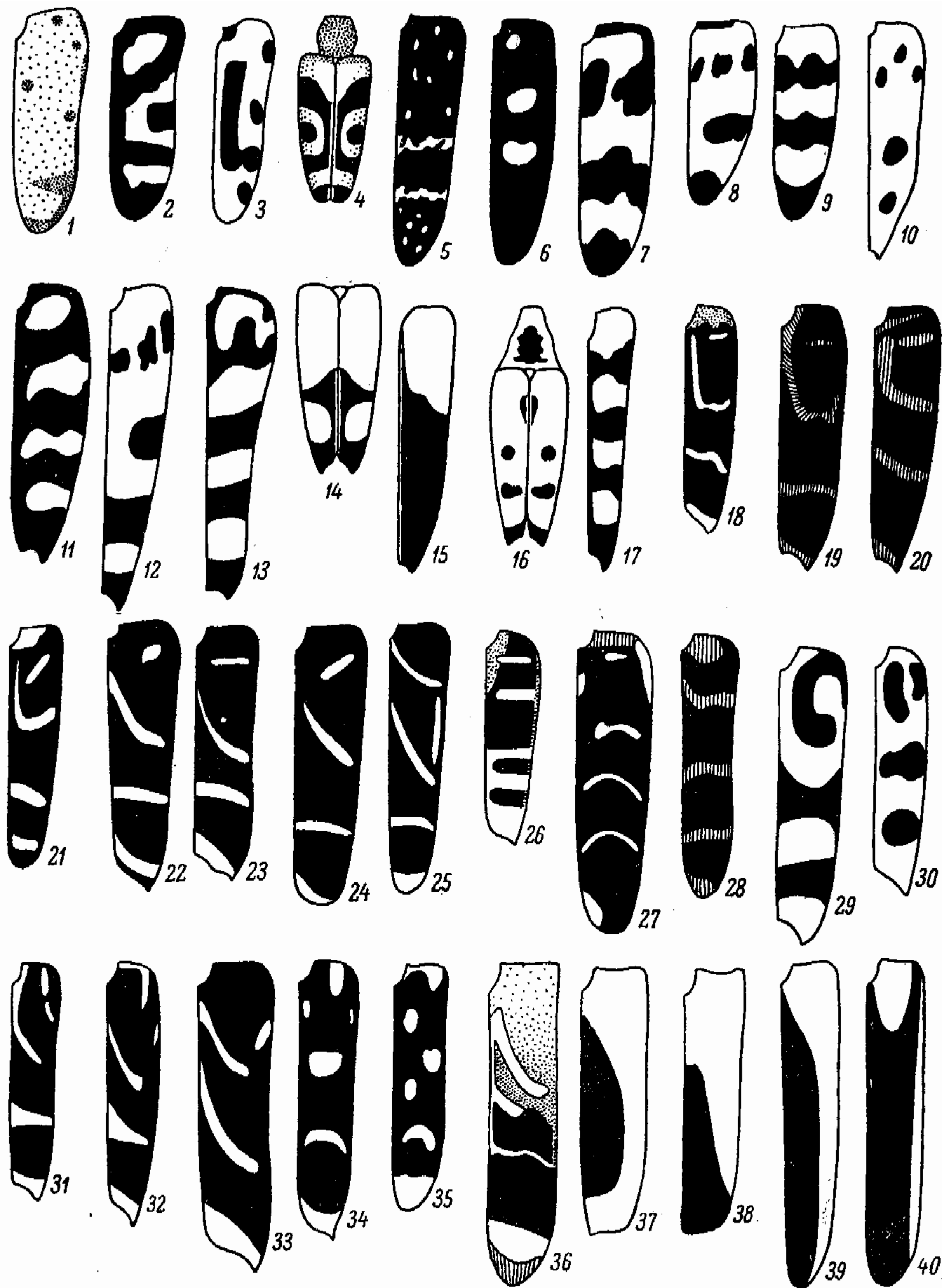


Рис. 119. Дровосеки. Рисунок надкрылий. (По Плавильщикову).

1 — *Evodinus caucasicus*; 2 — *E. variabilis*; 3 — *E. interrogationis*; 4 — *E. borealis*; 5 — *E. clathratus*; 6 — *Leptura sexguttata*; 7 — *Judolia sexmaculata*; 8 — *J. cerambyciformis*; 9 — *J. erratica*; 10 — *Oedecnema dubia*; 11 — *Strangalia quadrifasciata*; 12 — *S. maculata*; 13 — *S. arcuata*; 14 — *S. bifasciata*; 15 — *S. jaegeri*; 16 — *S. septempunctata*; 17 — *Strangalina attenuata*; 18 — *Xylotrechus arvicola*; 19 — *X. ibex*; 20 — *X. antilope*; 21 — *Clytus tropicus*; 22 — *C. rhamnii*; 23 — *C. arietis*; 24 — *C. arietoides*; 25 — *Cyrtoclytus capra*; 26 — *Plagionotus detritus*; 27 — *P. arcuatus*; 28 — *P. floralis*; 29 — *Chlorophorus varius*; 30 — *Ch. herbsti*; 31 — *Ch. figuratus*; 32 — *Ch. gracilipes*; 33 — *Ch. sartor*; 34 — *Isotomus comptus*; 35 — *Paraclytus sexguttatus*; 36 — *Anaglyptus mysticus*; 37 — *Purpuricenus kaehleri*; 38 — *P. budensis*; 39 — *Asias ephippium*; 40 — *A. halodendri*.

- 20 (19). Черный, бр. красное, на основании черное. 6.5—9. — Юг лесной зоны, лесостепь, степи, Кавказ *S. nigra* L.
- 21 (16). Ноги красно-желтые, бедра, голени и лапки частью зачернены, бр. красное.
- 22 (23). Прсп. в крупных и густых точках. Надкр. буровато-желтые (♂) или красные в первой трети, черные в двух прочих третях (♀ — рис. 119, 15). 7.5—10.5. — Предкавказье, Кавказ *S. jaegeri* Humm.
- 23 (22). Прсп. в мелких и негустых точках. Красноовато-желтый, надкр. с черными точками или пятнышками (рис. 119, 16), голова, грудь и прсп. часто черные; окраска изменчива. 7.5—12.5. — Юго-зап. УССР, Молдавия, Крым, Кавказ *S. septempunctata* F.
- 24 (1). Боковые края прсп. с группой более крупных точек среди мелкой пунктировки (близ задн. угла). 1-й и 2-й чл. задн. лапки с голой продольной линией на нижней стороне.
- 25 (26). Прсп. обычно с продольной бороздкой посередине. Голова перед глазами не вытянута, наличник короткий, виски хорошо развиты. Красно-желтый, сргр., згр., концы лапок, щиток и надкр. черные; рисунок изменчив, часто надкр. красно-желтые. 7.5—15. — Юго-зап., Кавказ *S. revestita* L.
- 26 (25). Прсп. без продольной бороздки. Голова перед глазами сильно вытянута, наличник длинный, виски очень короткие. Черный, челюстные щуп. и частично голени рыжие, очень часто надкр. и голени буро-желтые. 12—17 *S. pubescens* F.

29. *Necydalis* L. — В СССР 10—11 видов.

- 1 (2). V стерн. бр. у ♂ глубоко вырезан и почти до основания выдолблен, у ♀ пунктирован крупнее и реже IV стерн. Черный, надкр. красно-бурые, зачерненные на вершине или по краям, ус. целиком (♀) или в первой половине (♂) рыжие, бр. с красными первыми кольцами, ноги красно-желтые, задн. бедра с черным кольцом. 21—32. — Юго-зап., Кавказ. Редок *N. ulmi* Chevz.
- 2 (1). V стерн. бр. у ♂ на вершине слабо вырезан, вдавлен менее чем до середины, у ♀ V и IV стерн. в почти одинаковых точках. Черный, надкр. красновато-бурые, на вершине зачернены, ус. целиком (♀) или в первой половине (♂) красно-желтые, ноги красно-желтые, булава задн. бедер черная, бр. с б. м. красными первыми кольцами. 21—32 *N. major* L.

33. *Criocerphalus* Muls. Лич. в мертвых и больных, реже в здоровых соснах, также в пнях и корнях; заселяют и сухую древесину; местами вредят.

- 1 (2). 3-й чл. задн. лапки расщеплен почти до основания. Глаза в длинных волосках. Губа без пучка волос посередине. Светло- или темно-бурый, нередко коричневый. 10—27 **C. rusticus* L.
- 2 (1). 3-й чл. задн. лапки расщеплен только до середины. Глаза голые. Губа с пучком волос посередине. Смоляно-бурый, реже бурый. 12—25.5 *C. tristis* F. (*ferus* Muls.).

34. *Asemum* Fsch. На хвойных. — В СССР 4 вида.

- 1 (2). Тело более выпуклое. Ус. короче, их 5-й чл. едва длиннее 3-го. Черный, матовый, надкр. нередко бурые. Прсп. и надкр. в густых мелких точках; надкр. с 3—4 ребрышками. 8—23. — Технический вредитель **A. striatum* L.
- 2 (1). Тело, особенно надкр. уплощено. Ус. длиннее, их 5-й чл. часто длиннее 3-го. Пунктировка прсп. менее густая; ребрышки надкр. слабые. 13—18. — Крым, Кавказ; не часто *A. tenuicorne* Kr.

35. *Tetropium* Kbu. Лич. в хвойных, чаще больных или ослабленных; иногда наносят технический вред. — В СССР 6 видов.

- 1 (4). Прсп. заметно блестящая, по бокам в густых, на диске в более редких и мелких точках.
- 2 (3). Диск прсп. в разбросанных точках, промежутки между ними б. ч. крупнее самих точек; бока в зернистой пунктировке. Голова с явственной продольной бороздкой между ус. Черный, надкр. бурые или черные, ус. и ноги черные или рыжие. 9—18.5. — Б. ч. на ели **T. castaneum* L.
- 3 (2). Диск прсп. в мелких, б. м. густых точках, тусклый, бока в рашпелевидной пунктировке. Голова между ус. без продольной борозды. Черный, надкр. черные или рыжие, ноги и ус. рыжие или черные. 8—11.5. — Сев.-вост. (Печора), Южн. Урал, Прикарпатье. На лиственнице *T. gabrieli* Wse.
- 4 (1). Прсп. на диске в очень густой, сильно морщинистой, местами сливающейся пунктировке, матовая, бока густо зернистые.

- 5 (6). Прсп. и надкр. в густых нежных серовато-желтоватых волосках, скрывающих скульптуру. Темно-коричневый или смоляно-бурый. 9.5—13.— Севернее 65° с. ш. *T. aquilonium* Flav.
- 6 (5). Прсп. в очень редких волосках, надкр. в негустых волосках, более заметных на основании, где они образуют поперечную полосу. Черный, надкр. бурый, ус. и ноги красно-бурый. 8—17.— На ели, реже пихте, сосне . . . *T. fuscum* F.

39. *Trichoferus* Woll.— В СССР 3 вида.

- 1 (2). Надкр. со многими небольшими плоскими возвышениями, обычно б. м. голыми и заметно блестящими. Верх без стоячих волосков. Бурый до почти черного, в сероватом опушении, пестром на прсп. и надкр. 14—22.— Крым, Кавказ *T. cinereus* Villa.
- 2 (1). Надкр. без плоских возвышений. Верх в длинных стоячих волосках. Бурый, в желтовато-сером, на надкр. пятнистом опушении. 9—16.— Крым, Кавказ *T. griseus* F.

41. *Cerambyx* L.— В СССР 7 видов.

- 1 (2). 2-й чл. ус. менее чем вдвое шире своей длины, не узкокольцевидный, 3-й и 4-й чл. лишь умеренно узловатые на вершинах. Шовный угол надкр. вытянут в зубчик. Смоляно-черный, смоляно-блестящий, вершинная часть надкр. рыжая. Прсп. в грубых червеобразных складках, надкр. на основании грубо морщинистые. В Крыму и на Кавказе подвид *C. cerdo acuminatus* Motsch. с более грубой скульптурой прсп. 23—55.— Зап. УССР (примерно до Харькова), Крым, Кавказ. Вредит дубу . . * Большой дубовый усач — *C. cerdo* L.
- 2 (1). 2-й чл. ус. очень узкий, кольцевидный, почти втрое шире своей длины. Шовный угол надкр. притуплен или закруглен.
- 3 (8). Задн. бедра далеко не достигают вершины бр. Ус. ♀ короче тела. Надкр. черные, на вершине рыжеватые. Прсп. в неправильных червеобразных складках. Крупные виды.
- 4 (5). 1-й чл. задн. лапки едва вдвое длиннее своей ширины на вершине. Глаза занимают всю боковую сторону головы. Ус. ♂ несколько длиннее тела; 3—5-й чл. ус. сильно вздутые. 19—45.— Крым, Кавказ. Вредит косточковым . . . **C. dux* Fald.
- 5 (4). 1-й чл. задн. лапки почти втрое длиннее своей ширины на вершине. Глаза занимают не всю боковую сторону головы. 3-й и 4-й чл. ус. короткие и очень сильно вздуты.
- 6 (7). Длина 1-го чл. задн. лапки равна его ширине на вершине. Последний стерн. бр. ♀ с ямкой. Скульптура прсп. достаточно резкая. Ус. ♂ заметно длиннее тела, у ♀ достигают последней трети надкр. 29—46.— Южн. Крым, Кавказ *C. nodulosus* Germ.
- 7 (6). 1-й чл. задн. лапки заметно короче своей ширины на вершине. Последний стерн. бр. ♀ без ямки. Скульптура прсп. нерезкая, посередине расплывчатая. Ус. ♂ немного длиннее надкр., у ♀ достигают их середины. 32—46.— Южн. Крым, Кавказ *C. miles* Bon.
- 8 (3). Задн. бедра ♂ достигают конца бр., у ♀ чуть короче. Ус. ♂ заметно, у ♀ слегка длиннее тела. Прсп. в поперечных складках. Черный, одноцветный. 17—28.— К югу от Чернигова и Орла, Крым, Кавказ. Лиственные породы * *C. scopolii* Füssly.

45. *Obrium* Curt.— В СССР 4 вида.

- 1 (2). Прсп. в неясных разбросанных точках. Красновато-желто-бурый, блестящий, глаза черные; в негустых золотисто-желтых волосках. 5.1—10.5.— Кроме тундры *O. cantharinum* L.
- 2 (1). Прсп. в четких густых точках. Красновато-желто-бурый, глаза черные; в негустых желтых волосках. 4—6.5.— Кроме сев. *O. brunneum* F.

47. *Stenopterus* Ill. Прсп. с 2—3 мозолями на диске.— В СССР 2 вида.

- 1 (2). 1-й чл. ус. с глубокой бороздкой на наружной стороне. Черный, одноцветный (♀), или надкр. буровато-желтые с черной вершиной, ус. и ноги частью красновато-желтые (♂); рисунок изменчив. 6—14.— Южн. Крым . . . *S. ater* L.
- 2 (1). 1-й чл. ус. без борозды на наружной стороне. Черный, надкр. красно-желто-бурый, их основание и вершинный край черные, ус. и ноги красно-желтые, частью зачерненные. 8—16.— Крайний юг степей, Крым, Кавказ *S. rufus* L.

48. *Molorchus* F.— 5 видов (в СССР 10).

- 1 (2). Глаза отдалены от основания мандибул. Щеки хорошо развиты, виски отчетливые. Ус. 12-чл. (♂) или 11-чл. (♀), у ♂ гораздо, у ♀ слегка длиннее тела. Смоляно-бурый до черного, ус. и ноги рыже-бурые, булавы бедер обычно затемнены, надкр. рыже-бурые с белым косым ребрышком. 6—16.— Вредит ели **M. minor* L.
- 2 (1). Глаза приближены к основанию мандибул. Виски и щеки очень короткие. Ус. 11-чл., короче (♀) или слегка длиннее (♂) тела, их 3-й чл. не длиннее или едва длиннее 1-го чл. Надкр. без светлого косо ребрышка.
- 3 (6). Ус. ♂ заметно длиннее тела. 4-й чл. ус. больше чем в 1.5 раза длиннее 3-го или 4-го чл.
- 4 (5). 3-й чл. ус. короче 1-го чл. Надкр. заметно длиннее прсп. Прсп. с четкими блестящими мозолями. Бурый до черного, надкр. буровато- или красновато-желтые, их основание, вершина и боковой край затемнены, ус. и ноги красновато-бурые. 5—8.5.— К югу от Ленинграда и верхней Волги *M. umbellatarum* Schreb.
- 5 (4). 3-й чл. ус. не короче 1-го чл. Надкр. не длиннее прсп. Мозоли прсп. мало заметны из-за густых точек. Буро-черный до черного, надкр. красновато-бурые или буро-желтые, затемнены на вершине и боковых краях, ус. и ноги красновато-бурые. 5.5—9.— Юго-вост. степи, Кавказ *M. plagiatus* Reiche.
- 6 (3). Ус. ♂ только слегка длиннее тела, у ♀ едва заходят за середину бр.; 5-й чл. лишь немного (в 1.2—1.3 раза) длиннее 3-го или 4-го чл. Прсп. без мозолей, в густых точках или с 1 или 3 мозолями. Черно-бурый до черного, ус. и ноги бурые или рыжие, надкр. буро-желтые с темной вершиной, иногда одноцветно коричневые. 4.5—7.— К югу от Чернигова и Горького, Кавказ *M. kiesenwetteri* Muls. Rey.

49. *Callimellum* Strand (*Callimus* Muls.). Прсп. с 3 гладкими или килеватыми мозолями на диске. Пер. и ср. бедра булавовидные. — В СССР 5 видов.

- 1 (4). II стерн. бр. ♀ с вырезкой и здесь в густых золотисто-желтых волосках. Прсп. ♂ обычно темная.
- 2 (3). Прсп. без продольного кия посредине, только с кругловатой гладкой мозолью и обычными боковыми мозолями. Предпоследний чл. ус. ♂ обычного строения. Надкр. во второй половине с очень мелко и густо точечным матовым участком вдоль шва. Темно-бурый до черного, основания бедер и 3—4 последних стерн. бр. желто-красные. 6.5—8.— Крайний юго-зап., Крым; редок *C. adonis* Perr.
- 3 (2). Срединная мозоль прсп. с килем. Предпоследний чл. ус. у ♂ на вершине угловато вытянут наружу. Надкр. в последней трети вдоль шва с более мелкими и густыми точками, но без резкого матового пятна. Черный, надкр. с синеватым отливом, основания бедер желто-красные, прсп. у ♀ красно-желтая, бр. целиком (♀) или только в вершинной части (♂) желто-красное. 6—9.— Юго-зап., Крым, Кавказ *C. femoratus* Germ.
- 4 (1). II стерн. бр. у ♀ простой, без золотистого покрова. Прсп. с 3 гладкими мозолями, без кия. Черный, надкр. с темно-синим отливом, прсп. у обоих полов красно-желтая, пер. и ср. бедра, основания задн. бедер, пер. и ср. голени (целиком или частью) и бр. красно-желтые. Ус. толще, чем у других видов. 8.5—11.— Крым, Кавказ; редок *C. egregium* Muls. Rey.

57. *Rhopalopus* Muls. Надкр. плоские, в первой трети б. м. сдавленные с боков, в вершинной половине часто б. м. расширенные. Лич. в стволах и ветвях листовых пород, б. ч. живых и здоровых.— В СССР 12 видов.

- 1 (10). 3—8-й, даже 3—10-й чл. ус. с зубчиком или шипиком на вершине.
- 2 (5). Прсп. в густой морщинистой пунктировке на боках, гладкая или только в отдельных точках на середине диска. Надкр. в густой и правильной сети червеобразных морщинок, металлически-блестящие.
- 3 (4). Гладкая площадка на середине прсп. ограничена нерезко. Скульптура надкр. во второй половине нерезко отграничена от таковой в первой половине. Черный, надкр. синие, фиолетовые или сине-зеленые. 16—29.— Юго-зап. *Rh. insubricus* Germ.
- 4 (3). Гладкая площадка на середине прсп. ограничена очень резко. Вторая половина надкр. выглядит едва блестящей по сравнению с первой из-за резко ослабленной скульптуры. Черный, надкр. бронзово- или темно-зеленые, у ♂ во второй половине обычно пурпурово-бронзовые. 16—24.5.— Лесостепь, сев. степей. На клене *Rh. ungaricus* Hbst. (*fischeri* Kryn.).

- 5 (2). Прсп. без гладкой площадки на середине диска, самое большое с небольшим гладким участком у пер. края.
- 6 (7). Прсп. на диске в грубых и неправильных морщинах и точках. Щиток в точках. Надкр. с заметным металлическим отливом. Смоляно-черный, надкр. темно-бурые с бронзовым или зеленым блеском. 9—23.— Горы Крыма и Кавказа Rh. *lederi* Gglb.
- 7 (6). Прсп. в равномерной, густой, б. м. морщинистой пунктировке. Щиток голый, гладкий или лишь в отдельных точках. Надкр. черные, матовые, на вершине просвечивают рыжим.
- 8 (9). Прсп. в грубой морщинистой пунктировке, с отдельными небольшими гладкими промежутками, по сторонам почти закруглена. Черный, бедра, кроме основания, желто-красные. 10—14.— Молдавия Rh. *spinicornis* Ab.
- 9 (8). Прсп. без гладких промежутков (иногда такой есть на срединной линии), по сторонам б. м. угловато расширена. Черный. 10—23 . . . *Rh. *clavipes* F.
- 10 (1). Вершины чл. ус. без шпиков, тупые или слегка угловато вытянутые. Щиток в лежащих волосках. Прсп. б. м. заметно, обычно угловато расширена.
- 11 (12). Черный, матовый, одноцветный, 7.5—14.— Кроме тайги Rh. *macropus* Germ.
- 12 (11). Черный, бедра красно-рыжие. 9—13.— Юго-зап. Rh. *femoratus* L.

60. *Callidium* F. Б. ч. на хвойных — В СССР 4 вида.

- 1 (2). Отросток шгр. заходит за середину пер. тазиков. Бурый до черного, с бронзовым отливом, надкр. буроватые или желтовато-бурые, с бронзовым или зеленоватым отливом, в первой половине в очень крупной и не очень густой, во второй в мелкой и густой морщинистой пунктировке. 8—15.— Лесная зона. Вредит ели *C. *coiaceum* Pk.
- 2 (1). Отросток шгр. далеко не доходит до середины пер. тазиков.
- 3 (4). Прсп. и надкр. в густых крупных точках. Надкр. в основной части с обычным боковым краем и хорошо заметными эпиплеврами. Верх синий или фиолетовый, низ рыже-бурый, частью синий, ноги и ус. красновато-бурые, 1-й чл. ус. синий. 8—16.— Лич. в сухой древесине хвойных, реже лиственных. Вредитель древесины и построек *C. *violaceum* L.
- 4 (3). Прсп. в густых мелких точках. Надкр. с четкими ребрами и грубыми поперечными складками, образующими ячеистую сеть; боковой край надкр. загнут кверху и распластан, эпиплевр нет. Бурый, прсп. и надкр. бронзовые или зеленоватые, блестящие. 9—15.— Многояден C. *aeneum* L.

62. *Phymatodes* Muls.— В СССР 15 видов.

- 1 (2). 1-й чл. задн. лапки заметно длиннее 2-го и 3-го чл. вместе взятых. Прсп. в редких точках, с гладкими мозолями на диске. Буровато-желтый, одноцветный или частично зачерненный, надкр. часто металлически-синие. 6—17.— К югу от Ленинграда и Горького, Кавказ. На дубе и др. *Ph. *testaceus* L.
- 2 (1). 1-й чл. задн. лапки не длиннее или едва длиннее 2-го и 3-го чл. вместе взятых.
- 3 (12). Надкр. без светлых перевязей.
- 4 (11). Надкр. б. ч. буровато-желтые или красноватые, иногда с отливом, но не металлически-синие. Прсп. на диске с мозолями или в очень неравномерной пунктировке.
- 5 (10). Прсп. с б. м. отчетливыми мозолями на диске.
- 6 (9). Отросток сргр. не заходит за середину ср. тазиков.
- 7 (8). Надкр. в глубокой и густой морщинистой пунктировке, промежутки заметно меньше самих точек. Прсп. с 3 мозолями, в неравномерной пунктировке. Светло-бурый до черно-бурого, прсп. красновато- или буро-желтая, мозоли бурые, надкр. с синим или зеленым отливом. 5—10.5.— Степи, изредка в лесостепи и на юге лесной зоны, Крым, Кавказ Ph. *lividus* Rossi.
- 8 (7). Надкр. в глубокой негустой пунктировке, промежутки не меньше самих точек. Прсп. с 5 мозолями. Красновато-бурый или красновато-желтый, надкр. со слабым зеленоватым или синеватым отливом. 7—13.— Лесостепь, степи, Крым, Предкавказье Ph. *puncticollis* Muls.
- 9 (6). Отросток сргр. почти достигает пер. края згр. Прсп. с 3—5 гладкими мозолями, в крупных негустых точках. Бурый или черновато-бурый, бр. целиком или частью буро-желтое, надкр. часто с синим или зеленым отливом; иногда надкр. и хотя бы частью бр. красные или желтые. 5.5—10.— Зап. степи, Крым, Кавказ Ph. *pusillus* L.
- 10 (5). Прсп. без мозолей, иногда несколько неровная на диске, густо и б. м. равномерно пунктирована. Желто-бурый, ус., ноги, шов, основание и краевая кайма надкр. часто светлее, надкр. иногда с отливом. 5—9.— Юго-зап., Крым, Зап. Кавказ Ph. *glabratus* Sharp.

- 11 (4). Металлически-синий или фиолетовый, первые чл. ус., основания бедер, голени и лапки красно-желтые. Прсп. и надкр. в густой равномерной пунктировке, прсп. без мозолей. 5.5—8.— Юг лесостепи, степи, Крым *Ph. rufipes* F.
- 12 (3). Надкр. со светлыми перевязями.
- 13 (14). Надкр. с 1 перевязью, без пучка стоячих волос сзади щитка. Рыжевато-бурый, надкр. с широкой, прерванной на шве белой или кремовой перевязью. 5.5—9.— Юго-зап. *Ph. fasciatus* Vill.
- 14 (13). Надкр. с 2 перевязями, каждое с пучком стоячих волос сзади щитка. Черновато-бурый до черного, ус. и ноги красновато-желтые, надкр. в основной трети желто-красные, шов между перевязями красноватый, перевязи узкие, шва не достигают. 4—6.5.— Ср. полоса, юг, Кавказ. На ольхе, ясене и др. *Ph. alni* L.

63. *Xylotrechus* Chev. Посредине лба 2 продольных кля, б. ч. сливающихся в вершинной части и образующих развилку, в который иногда заходит конец теменного кля.— В СССР 19 видов.

- 1 (2). Лоб с параллельными сторонами, не сужен посередине. Рыжевато-бурый, голова, прсп. и грудь обычно черные; ус. и ноги красно-бурые; надкр. желто-бурые, в густом коротком серовато- или желтовато-белом опушении, с 2—3 едва намеченными белыми перевязями. 12—22.— Урал. Вредит лиственнице **X. altaicus* Gebl.
- 2 (1). Лоб заметно сужен или сдавлен посередине.
- 3 (6). Надкр. в пучочках волосков, покров выглядит мелко пестрым.
- 4 (5). Прсп. заметно длиннее своей ширины. Бурый до черного, надкр. под светлыми пятнами рыжеватые, прсп. с рыже-желтыми волосяными пятнами или полосками, надкр. с желтыми или охристыми большими волосяными пятнами (обычно пятно в первой трети, пятно посередине, краевое пятно между ними, изогнутая перевязь сзади середины, вершинный край). 10—16.— Везде редок и спорадичен. Лич. в иве-бредине *X. pantherinus* Sav.
- 5 (4). Прсп. шире своей длины, сильно расширена позади середины. Смоляно-черный, надкр. под светлыми пятнами черные. Верх в пучочках серых волосков, с большими белыми или серыми волосяными пятнами и полосками; прсп. с продольными, часто разбитыми полосками, надкр. с 2—3 изогнутыми, часто разбитыми перевязями. 9—20.— На осине, березе и др. **X. rusticus* L.
- 6 (3). Основной волосяной покров надкр. темный до черного, однородный; перевязи и пятна образованы желтыми или серыми волосками. Прсп. обычно с каемками на пер. и задн. крае. Надкр. с короткой полоской сзади основания, 2 перевязями и вершинной каемкой; 1-я перевязь загнута и вытянута вперед по шву к щитку, б. ч. вытянута вперед и у бокового края, 2-я перевязь поперечная позади середины. Черный, ус. и ноги рыже-желтые, одноцветные или частью затемненные; надкр. под пятнами и перевязями буро-рыжие.
- 7 (10). Прсп. в мелкой скульптуре, почти одинаковой на боках и на диске.
- 8 (9). Прсп. мелко и густо зернистая, без пятен на диске, с каемками. Надкр. с поперечной полоской сзади основания. 1-я перевязь на надкр. вытянута до щитка (рис. 119, 19). 8.5—17.— Вост. лесной зоны. На березе *X. ibex* Gebl.
- 9 (8). Прсп. в мелких и густых точках, едва зернистая, без каемок, с 2 светлыми пятнышками на диске. 1-я перевязь на надкр. не достигает щитка. 9—14.— Ср. Поволжье, Приуралье. На березе *X. carpicornis* Gebl.
- 10 (7). Прсп. на диске в заметно более грубой скульптуре (короткие поперечные складки), чем на боках.
- 11 (12). Лобные кили очень резкие. Наружный вершинный угол длинных надкр. слегка выступает. Диск прсп. в умеренно грубых складочках посередине. Надкр. с поперечной полоской сзади основания, краевая часть 1-й перевязи на надкр. загнута вперед (рис. 119, 18). 8—20.— Юг лесной, лесостепная и степная зоны, Кавказ. Многояден **X. arvicola* Ol.
- 12 (11). Лобные кили представлены нежными линиями. Наружный вершинный угол надкр. вытянут в зубчик. Диск прсп. посередине в очень грубых складках. Надкр. позади основания с косой полоской, краевая часть на 1-й перевязи вперед не вытянута (рис. 119, 20). 8—14.— Юг лесной, лесостепная и степная зоны, Кавказ. На дубе **X. antilope* Schönh.

65. *Clytus* Laich. — В СССР 14 видов.

- 1 (2). Прсп. и длинные надкр. без длинных стоячих волосков. Черный, ус. и ноги красно-желтые, бедра б. м. зачернены, надкр. на основании и под перевязями рыже-бурые. Основной покров надкр. каштановый, пятна и перевязи желтые: длинное косое пятно сзади рыжего основания, вытянутая по шву вперед перевязь, косо изогнутая перевязь позади середины и выгнутая перевязь перед вер-

- шиной; вершина темная (рис. 119, 21). 10—19. — Лесостепь, юго-зап. *C. tropicus* Pz.
- 2 (1). Прсп. и основание надкр. в длинных стоячих волосках. Надкр. с 2 желтыми волосяными перевязями, вершинной каемкой (пятном) и пятном-полоской позади основания. Тело черное, ус. и ноги красно-желтые, одноцветные или частично затемненные.
- 3 (4). Надкр. в редких точках, промежутки больше самих точек; вершинное пятно-каемка чуть отодвинута от края, самый край вершины черный (рис. 119, 22). 6—10. — Юг лесостепи, степи, Крым, Кавказ *C. thamni* Germ.
- 4 (3). Надкр. в б. м. густых точках, матовые или едва блестящие, вершинное пятно (если имеется) прикрывает самый край.
- 5 (6). Ус. к концу не утолщены, обычно одноцветные. Надкр. под перевязями черные, полоска сзади их основания длинная и косая. 8—14. — Юго-зап. *C. lama* Muls.
- 6 (5). Ус. к концу утолщены, б. м. темные во второй половине. Надкр. под перевязями буро-рыжие.
- 7 (8). Задн. бедра заметно заходят за вершину надкр. Полоска сзади основания надкр. поперечная; 1-я перевязь слабо изогнутая, слегка вытянута вперед по шву (рис. 119, 23). 6.5—14 *C. arietis* L.
- 8 (7). Задн. бедра не достигают вершины надкр. Полоска сзади основания надкр. косая; 1-я перевязь почти прямая, косо направлена к шву, вдоль шва не вытянута (рис. 119, 24). 7.5—15. — Сев.-вост., Урал *C. arietoides* Rtt.

67. *Plagionotus* Muls. — В СССР 8 видов.

- 1 (4). Все бедра, кроме лежачих волосков, с длинными стоячими волосками на нижней стороне. Надкр. с поперечной полоской позади основания.
- 2 (3). Надкр. на вершине вырезаны, наружный вершинный угол острый. Коричневый до черного, ус. и ноги рыже-желтые, бедра частью затемнены, надкр. на основании и боках рыжеватые. Основной волосяной покров верха черно-бурый. Прсп. с 2 желтыми перевязями. Надкр. с полоской сзади основания, 3 желтыми перевязями и большим вершинным пятном (рис. 119, 26); задн. перевязи б. м. часто сливаются. 10—19. — Кроме тайги. На дубе *P. detritus* L.
- 3 (2). Надкр. на вершине закруглены. Черный, ус. и ноги красно-желтые, булавы пер. и ср. бедер темные. Верх в бархатистом черном покрове; часть головы, 3 перевязи на прсп., щиток, поперечная полоска сзади основания надкр., общее пятно на шве сзади щитка, боковая полоска впереди; 3 перевязи и вершинное пятно желтые (рис. 119, 27). 6—20. — Кроме тайги. Вредит дубу **P. arcuatus* L.
- 4 (1). Ср. и задн. бедра только в лежачих волосках. Надкр. с большим овальным поперечным пятном позади основания.
- 5 (6). Тело массивное. Грудь с отдельными голыми участками, эпистерны згр. в основной части голые. Эпиплевры надкр. в густом покрове. Черный, ус. и ноги красно-желтые. Часть головы, ноги, низ тела, щиток, 3 перевязи на прсп., пятно на основании, вершинное пятно и 3 широкие перевязи на надкр. в густых желтых волосках; 1-я перевязь сильно вытянута по шву к щитку. 11—21. — Крым, Кавказ *P. speciosus* Ad.
- 6 (5). Тело узкое. Грудь обычно в сплошном покрове, эпистерны згр. сплошь покрыты волосками. Эпиплевры надкр. только на основании в густом покрове. Бурый до черного, ус. и ноги желто-красные. Прсп. с 2—3 желтыми волосяными перевязями. Надкр. с пятном на основании, вершинным пятном и 3 широкими перевязями; 1-я перевязь немного вытянута по шву (рис. 119, 28). Цвет светлого покрова от белого до густо-желтого; иногда перевязи надкр. сильно расширены. 6—20. — Лесостепь, степи, Крым, Кавказ. Вредит люцерне *Люцерновый усач — *P. floralis* Pall.

68. *Chlorophorus* Chev. — В СССР 11 видов.

- 1 (6). На надкр. преобладает светлый волосяной покров, они выглядят светлыми с темным рисунком.
- 2 (5). Бока прсп. в отдельных стоячих волосках.
- 3 (4). Черный, в густом желтом, зеленоватом или сероватом волосяном покрове. Верх с темным рисунком из пятен и перевязей, покрытых темными волосками. Прсп. с поперечной полосой или рядом пятен на диске. Надкр. с 3 перевязями: скобообразной позади основания и 2 поперечными (рис. 119, 29). 8—14. — Лесостепь, степи, Крым, Кавказ. Многояден **Ch. varius* Müll.
- 4 (3). Покров верха светло-желтовато-серый или пепельный с грязно-желтым оттенком, густой и однообразный; темных пятен и перевязей обычно нет; иногда

- перевязи слегка просвечивают (светлый покров в таких местах более редкий), и лишь изредка они более четкие и образованы темными волосками. Тело более стройное, прсп. более вытянутая. 8.5—13.5. — Юго-вост. Вредит лоху **Ch. elaeagni* Plav.
- 5 (2). Диск прсп. в стоячих волосках. Опушение густое, зеленое или желтоватое. Прсп. с темными пятнами. Надкр. с темными пятнами: 2 продолговатых в первой трети, поперечное позади середины и поперечное перед вершиной (рис. 119, 30). 8.5—15. — Кроме сев. тайги *Ch. herbsti* Brahm.
- 6 (1). На надкр. преобладает темный волосной покров, рисунок образован белыми или серыми волосными пятнами и перевязями. Тело черное.
- 7 (8). Диск прсп. в густых стоячих волосках. Надкр. с пятном сзади основания, 2 перевязями и вершинной каемкой: 1-я перевязь вытянута вперед и охватывает щиток (рис. 119, 31). 7—13. — Лесостепь, степи, Крым, Кавказ *Ch. figuratus* Scop.
- 8 (7). Диск прсп. без стоячих волосков. 1-я перевязь надкр. не достигает щитка.
- 9 (10). Прсп. очень длинная, в очень мелких густых точках, с узкой белой каемкой на боках основания. Надкр. с неясной полоской на основании, с длинной полосой вдоль плечевого вдавления, боковым пятнышком в первой трети, 2 перевязями и вершинной каймой; 1-я перевязь очень косая, 2-я поперечная (рис. 119, 32). 5—10. — Сев.-вост., местами лесостепь *Ch. gracilipes* Fald.
- 10 (9). Прсп. в умеренно густых, довольно крупных точках, без белой каемки на основании. Надкр. с вершинной каймой, маленьким боковым пятнышком в первой трети и 2 очень косыми перевязями (рис. 119, 33). 5.5—9. — Лесостепь, степи, Крым, Кавказ *Ch. sartor* Müll.

69. *Isotomus* Muls.

- 1 (2). Прсп. в умеренно густом покрове, почти не скрывающем скульптуру, с 3 белыми волосными штрихами-пятнами на диске. Черно-бурый, ус. и ноги красно-желтые, булавки бедер часто затемнены. Надкр. в темном волосном покрове с белыми пятнами: продольное пятно на основании, маленькое боковое ниже плеча, общее пятно на шве сзади щитка, вершинная каемка и 2 перевязи (широкая, не достигающая шва и бокового края перед серединой и сильно изогнутая, вытянутая назад у шва позади середины). 12—22. — Юг степей, Крым, Кавказ *I. speciosus* Schnd.
- 2 (1). Прсп. очень сильно расширена, у ♂ сильно вздутая, в бархатистом покрове, скульптура едва различима, светлых пятен на диске нет. Надкр. с желтыми волосными пятнами и перевязями: продольным пятном на основании, пятнышком под плечом, общим пятном на шве, вершинной каймой и 2 перевязями: короткой, широкой перед серединой и полулунной, изогнутой концами назад позади середины (рис. 119, 34). 12—24. — Крым, Кавказ *I. comptus* Mnnh.

72. *Purpuricenus* Germ. — В СССР 5 видов.

- 1 (2). Прсп. в редких волосках, почти голая. Вершина надкр. обычно красная, в плоской пунктировке, образующей ячеистую сеть морщинок, черное пятно надкр. обычно матовое. Черный, прсп. черная или частью красная, надкр. красные, с большим общим овальным черным пятном на шве (рис. 119, 37). 9—20. — Юг лесной зоны, лесостепь, степи, Крым, Кавказ *P. kaehleri* L.
- 2 (1). Прсп. в довольно густых темных стоячих волосках. Вершина надкр. обычно черная, без ячеистой сети морщинок, черное пятно надкр. б. м. блестящее. Черный, прсп. черная или частью красная, надкр. красные, с широким общим черным пятном на шве, начинающимся посередине надкр. и занимающим всю вершину (рис. 119, 38). — Степи, Крым, Кавказ *P. budensis* Götz.

73. *Asias* Sem. — В СССР 6 видов.

- 1 (2). Черная шовная полоса в мельчайших светлых волосках, тускловатая, выглядит запыленной. Черный, надкр. красные с широкой черной полосой вдоль всего шва (рис. 119, 39). 9—16. — Степи к вост. от Дона, вост. Предкавказье *A. ephippium* Stev.
- 2 (1). Черная шовная полоса без светлых волосков, глубоко черная, обычно соединена с плечевым пятном. Черный, надкр. красные, с черным плечевым пятном или основанием и широчайшей общей шовной полосой (выглядят черными с красными боковым краем и б. м. крупным пятном на основании) (рис. 99, 40). 9—16. — На вост. от р. Урала *A. halodendri* Pall.

76. *Dorcadion* Dalm. Лич. живут в почве, питаются корнями трав (б. ч. злаков). — 24 вида (в СССР 107).

- 1 (34). Пер. лапки с увеличенными, сильно расширенными чл. Самцы.
- 2 (31). Основные чл. ус. матовые, в б. м. заметном нежном покрове. Пер. часть краевой полосы надкр. обычно с резкими точками. (Подрод *Autodorcadion* Flav.).
- 3 (8). Четкой белой шовной полосы нет. Надкр. б. ч. сильно вытянутые.
- 4 (7). Прсп. в крупной неравномерной пунктировке.
- 5 (6). Плечевое ребро надкр. притушено лишь в вершинной трети. Черный, блестящий. 15—23. — Юг лесостепи, степи, Предкавказье . . . *D. carinatum* Pall.
- 6 (5). Плечевое ребро сглажено, начиная от середины надкр. Красновато-бурый или рыже-каштановый, иногда частью зачерненный. 15—19. — Юг лесостепи, степи (западнее Дона) *D. fulvum* Scop.
- 7 (4). Прсп. в мелкой равномерной пунктировке. Плечевое ребро сглажено в конце первой трети. Черный. 15—22. — Юго-зап. *D. aethiops* Poda.
- 8 (3). Есть резко обозначенная белая волосяная шовная полоса.
- 9 (12). Надкр. без сплошного покрова.
- 10 (11). Надкр. без черной бархатистой полоски около шовной полосы, в крупных точках. Черный, 1-й чл. ус. и ноги красные, надкр. с белой шовной, тусклой краевой и следами плечевой полосы на вершине. 11—16. — Юго-зап. УССР (до Киева), Молдавия *D. pedestre* Poda.
- 11 (10). Надкр. с бархатистой черной полоской вдоль шовной полосы, в мелких точках. Черный, 1-й чл. ус. и ноги красные или черные, надкр. с белыми шовной и краевой полосками. 8—16. — Юг лесостепи, степи, Крым, Кавказ *D. caucasicum* Küst.
- 12 (9). Надкр. в сплошном темном (буром до черного) волосяном покрове.
- 13 (30). Надкр. без крестообразного белого рисунка или поперечного пятна на диске.
- 14 (29). Надкр. без темных бархатистых полос в межреберных промежутках, самое большее с темной пришовной полоской.
- 15 (18). Спинной полосы нет, обычно нет и полной плечевой полосы.
- 16 (17). Голова не утолщенная, прсп. с глубоким желобком, покров верха густой, шелковистый; шовная и краевая полосы яркие, есть остатки плечевой полосы. Черный, ноги буро-красные, ус. буро-красные до черных, 1-й чл. красный. 11—14. — Крым, крайний юго-зап. УССР, Молдавия . . . *D. tauricum* Waltl.
- 17 (16). Голова утолщенная, покров верха матовый, очень черный, срединный желобок прсп. намечен слабо. Шовная и краевая полосы яркие, плечевая представлена пятном на основании. Черный, ус. и ноги яркие, рыже-красные. 12—15. — Крым *D. arenarium sericatum* C. Sahlb.
- 18 (15). Есть хотя бы нерезкие плечевая и наружная спинная полосы.
- 19 (20). Спинная и плечевая полосы тусклые, сероватые или бледно-бурые, шовная и краевая полосы яркие, белые; есть пришовная черная полоска; надкр. в темных округлых пятнышках. 1-й чл. ус. и ноги красно-бурые. 8—10. — Степи УССР, Молдавия *D. pusillum* Küst.
- 20 (19). Надкр. с резкими спинной и плечевой полосами.
- 21 (28). Боковые шипы прсп. намечены хорошо. Спинная и плечевая полосы без темных пятен. Покров надкр. матовый, черный, полосы чаще сероватые или желтоватые, есть черная пришовная полоска (или пятна).
- 22 (23). Прсп. сильно поперечная. Ус. и ноги обычно черные. Плечевая наружная спинная и общая шовная полосы почти одинаковой ширины. 9—11. — Юго-зап. УССР, Молдавия *D. scopolii* Hbst.
- 23 (22). Прсп. лишь слегка поперечная. Ус. и ноги красно-бурые.
- 24 (27). Полосы надкр. без заметных точек.
- 25 (26). Прсп. с приподнятыми щет. по сторонам срединной линии. Наружная спинная полоса уже плечевой полосы. 10—12. — Крым (Керчь) *D. mokrzeckii* V. Jak.
- 26 (25). Прсп. без приподнятых щет. Наружная спинная полоса почти вдвое уже общей шовной, много уже плечевой полосы. 10—12. — Степи вост. Предкавказья *D. ciscaucasicum* V. Jak.
- 27 (24). Полосы надкр. с заметными точками в основной половине. 8.5—11.5. — Степи юго-вост. *D. elegans* Kt.
- 28 (21). Боковые бугры прсп. большие, но тупые, их шипы едва намечены. Полосы надкр. тускловатые; спинная и обычно плечевая полосы в темных пятнах, изъеденные, часто разбитые. 8.5—12. — Степи юго-вост. (восточнее Дона) *D. sareptanum* Kt.
- 29 (14). Надкр. с 2 темными бархатистыми полосками в межреберных промежутках; есть краевая, плечевая и шовные полосы, светлой спинной полосы нет. Покров верха серовато-черный или бурый, ус. и ноги черные. 11.5—17. — Лесостепь, степи *D. holosericeum* Kryn. (*striatum* Dalm.).

- 30 (13). Шовная полоса очень широкая, неровная, позади середины надкр. короткая перевязь или поперечное пятно, образующее вместе с шовной полосой крестообразный рисунок. Ус. и ноги черные, прсп. почти голая. 13—20. — Юг лесостепи, степи *D. equestre* Laxm.
- 31 (2). Основные чл. ус. голые, блестящие. Пер. часть краевой полосы надкр. без резких точек. (Подрод *Dorcadion* s. str.).
- 32 (33). Плечевое и наружное спинные ребра килевидные, б. м. голые. Надкр. с краевой, плечевой, спинной и шовной ярко-белыми полосами, спинная полоса вдвое уже широкой плечевой, обычно изъеденная или разбитая. Черный, 1-й чл. ус., бедра и голени красные. 15—21. — Юго-вост., Заволжье *D. glycyrrhizae* Pall.
- 33 (32). Ребра прикрыты густым волосяным покровом. Плечевая полоса не шире общей шовной, спинная полоса линиевидная, обычно разбитая. Черный, бедра, голени, ус. и обычно голова красные. 15—21. — Юго-вост., Заволжье *D. rufifrons* Motsch.
- 34 (1). Пер. лапки обычного строения Самки.
- 35 (80). Основные чл. ус. матовые, в б. м. заметном нежном покрове. Пер. часть краевой полосы надкр. обычно с резкими точками. (Подрод *Autodorcadion* Flav.).
- 36 (45). Надкр. без густого основного волосяного покрова, голые или в нежном пушке.
- 37 (42). Четкой белой шовной полосы нет. Надкр. заметно вытянутые.
- 38 (41). Прсп. в крупной неравномерной пунктировке. Плечевое ребро очень высокое.
- 39 (40). Надкр. слабо выпуклые. Черный. 17—23 *D. carinatum* Pall.
- 40 (39). Надкр. заметно выпуклые. Ноги, 1-й чл. ус., бр. и б. ч. надкр. рыже-бурые или каштановые. 16—22 *D. fulvum* Scop.
- 41 (38). Прсп. в мелкой равномерной пунктировке. Плечевое ребро развито слабо. Черный. 16—22 *D. aethiops* Poda.
- 42 (37). Есть четкая белая шовная волосяная полоска.
- 43 (44). Надкр. с черной бархатистой полоской вдоль шовной полосы, в мелких точках. Черный, 1-й чл. ус. и ноги красные. По окраске и рисунку ♀ схожа с ♂. 10—16 *D. caucasicum* Küst.
- 44 (43). Надкр. без черной околошовной полоски, в крупных негустых точках; обычно есть остатки плечевой, иногда и спинной полосы. 12—17.5 *D. pedestre* Poda.
- 45 (36). Надкр. в густом основном волосяном покрове.
- 46 (79). Надкр. без крестообразного белого рисунка или поперечного пятна на диске.
- 47 (78). Надкр. без темных бархатистых полос на диске, самое большее с темной околошовной полоской.
- 48 (69). Светлые плечевая и наружная спинная полосы резко выделяются на фоне основного покрова надкр. (от светло-бурого до черного). Внутренней спинной полосы нет.
- 49 (64). Вдоль шовной полосы есть темные пятна или полоска, б. ч. есть темные пятна и на диске.
- 50 (53). Надкр. с хорошо заметными приподнятыми темными щет. Покров верха светло-бурый.
- 51 (52). Наружная спинная полоса не уже общей шовной полосы или промежутка между собой и плечевой полосой; темные пришовные пятна б. ч. очень крупные. 11—14.5 *D. mokrzeckii* V. Jak.
- 52 (51). Наружная спинная полоса заметно уже общей шовной полосы и промежутка между собой и плечевой полосой; темные пришовные пятна б. ч. небольшие. 12.5—14 *D. ciscaucasicum* V. Jak.
- 53 (50). Надкр. без приподнятых щет., или они скрыты в волосяном покрове и едва различимы.
- 54 (55). Ус. и ноги черные. Боковые бугры прсп. с острыми шипами. 10—14 *D. scopolii* Hbst.
- 55 (54). Хотя бы 1-й чл. ус. и часть ног красные.
- 56 (57). Боковые бугры прсп. тупые, их шипы сильно сглаженные. Волосяной покров надкр. бурый. 11—14 *D. sareptanum* Kr.
- 57 (56). Боковые бугры прсп. б. м. заостренные, конические, шипы хорошо заметны.
- 58 (59). Волосяной покров верха темный, переливчатый; плечевая полоса тусклая, спинная полоса неполная. 13—18.5 *D. tauricum* Walzl.
- 59 (58). Волосяной покров верха бурый; спинная полоса отчетливая по всей длине.
- 60 (61). Бугры прсп. с короткими шипами. 10—16 *D. caucasicum* Küst.
- 61 (60). Бугры прсп. с острыми, довольно длинными шипами.
- 62 (63). Наружная спинная полоса уже промежутка между собой и плечевой полосой; диск надкр. обычно без темных пятен. 10—13 *D. elegans* Kr.
- 63 (62). Наружная спинная полоса не уже промежутка между собой и плечевой полосой; диск надкр. в темных пятнах. 9—11 *D. pusillum* Küst.
- 64 (49). Темных пятен или темной полоски около шовной полосы нет.

- 65 (68). 1-й чл. ус. и ноги красные.
- 66 (67). Волосняной покров верха темный, переливчатый; плечевая полоса тусклая, наружная спинная полоса неполная. 13—18.5 *D. tauricum* Waltl.
- 67 (66). Покров верха без перелива; плечевая и спинная полосы узкие, четкие. 12—17.5 *D. pedestre* Scop.
- 68 (65). Ус. и ноги черные. Полосы четкие. 10—14 *D. scopolii* Hbst.
- 69 (48). Покров верха светлый или темный. Наружной спинной полосы нет совсем, или есть только следы ее.
- 70 (73). Темных бархатистых пятен или полосы около шовной полосы нет. 1-й чл. ус. и ноги красные.
- 71 (72). Надкр. только с шовной и краевой полосами. 12—17.5 *D. pedestre* Scop.
- 72 (71). Покров верха переливчатый. Есть хотя бы следы плечевой, иногда и наружной спинной полосы. 13—18.5 *D. tauricum* Waltl.
- 73 (70). Вдоль шовной полосы есть темные бархатистые пятна или полоска.
- 74 (75). Голова очень большая. Спинных полос нет, плечевая полоса представлена околоплечевым пятном. Надкр. с полуприподнятыми щет. Ус. и ноги ярко-рыжие. 13—16 *D. arenarium sericatum* C. Sahlb.
- 75 (74). Голова обычных размеров.
- 76 (77). Срединная полоса прсп. углублена по всей длине. 13—18.5 *D. tauricum* Waltl.
- 77 (76). Срединная полоса прсп. углублена только частично. 10—16 *D. caucasicum* Küst.
- 78 (47). Надкр. с 2 темными бархатистыми полосами в межреберных промежутках. Плечевая полоса тусклая, светлой спинной полосы нет, или есть лишь следы ее в промежутках разбитой темной полосы. Покров верха бурый или почти черный. Ус. и ноги черные. 12.5—18 *D. holosericeum* Krym.
- 79 (46). Шовная полоса очень широкая, неровная, позади середины надкр. укороченная перевязь, образующая вместе с шовной полосой крестообразный рисунок (или есть поперечное пятно на диске). Волосняной покров верха темный. Ус. и ноги черные. 13.5—22 *D. equestre* Laxm.
- 80 (35). Основные чл. ус. голые, блестящие. Пер. часть краевой полосы надкр. без резких точек. (Подрод *Dorcadion* s. str.).
- 81 (82). Плечевое и наружное спинное ребра высоко килевидные. Покров верха бурый, реже черный. Промежуток между плечевой и спинной полосой уже широкой плечевой, а б. ч. и спинной полосы. 1-й чл. ус., бедра и голени красные. 18—22 *D. glycyrrhizae* Pall.
- 82 (81). Плечевое и наружное спинное ребра б. м. скрыты под волосняным покровом, покров верха черный, реже бурый. Промежуток между плечевой и спинной полосами гораздо шире этих полос у черной формы и б. м. не уже плечевой и шире спинной полосы у бурой формы. Голова, основание ус. и ноги красные. 16—20 *D. rufifrons* Motsch.

78. *Morimus* Serv.

- 1 (2). Темные бархатистые пятна надкр. б. м. зернистые. Шов надкр. без кантика у вершины. Черный, в мелких бурых волосках. 14—40. — Крым, Кавказ, Вредит дубу, буку **M. verecundus* Fald.
- 2 (1). Темные пятна надкр. не зернистые. Черный, в серовато-беловатых волосках, покров надкр. почти белый, пятна выступают очень резко. 18—38. — Юго-зап. *M. funereus* Muls.

80. *Monochamus* Guér. — В СССР 8 видов.

- 1 (8). Надкр. по крайней мере до середины в грубой морщинистой или зернистой пунктировке.
- 2 (5). Надкр. с заметным поперечным вдавлением перед серединой. Черный, блестящий, надкр. со слабым зеленоватым отливом, у ♀ с белыми или желтыми волосняными пятнами. Щиток без голой срединной полоски.
- 3 (4). Вершина надкр. в нежной скульптуре и густом светлом опушении (особенно у ♂). 15—35. — Вредит ели *Большой черный еловый усач — *M. urusovi* Fisch. (*quadrimaculatus* Motsch., *rosenmuelleri* Jacobs., *sartor* Sols.).
- 4 (3). Вершина надкр. в довольно крупной скульптуре, без густого светлого опушения. 24—34. — Прикарпатье **M. sartor* F.
- 5 (2). Надкр. без поперечного вдавления перед серединой. Щиток с голой полоской посередине.
- 6 (7). Надкр. до середины в слабо зернистой пунктировке, длинные, почти цилиндрические. Щиток полностью разделен голой полоской. Черный, надкр. в мелких

- белых волосяных пятнышках (особенно у ♀). 14—28. — Вредит ели, пихте, лиственнице *Малый черный еловый усач — *M. sutor* L.
- 7 (6). Надкр. в первой половине в грубозернистой пунктировке, недлинные, плоско-ватые. Щиток с голой полоской только до середины. Черный, с бронзовым отливом, в белых, серых, желтых или рыжих волосках, надкр. с волосяными пятнышками, часто с 2—3 широкими неправильными перевязями. 11—28. — Вредит сосне *Бронзовый (черный) сосновый усач — *M. galloprovincialis pistor* Germ.
- 8 (1). Грубая пунктировка надкр. далеко не достигает их середины; надкр. в многочисленных мелких волосяных пятнышках.
- 9 (10). Надкр. с поперечным вдавлением перед серединой, в крупных и ярких светлых пятнах, обычно образующих 2—3 перевязи, промежутки бархатисто-темные. Тело вытянутое, блестящее, ус. очень длинные. 13—20. — Лесная зона. На ели и пихте *M. saltuarius* Gebl.
- 10 (9). Надкр. без поперечного вдавления перед серединой, в мелких светлых пятнышках, словно забрызганные. Тело вальковатое, слабо блестящее, ус. умеренно длинные. 11—20. — Урал. На лиственнице и ели . . . *M. impluviatus* Motsch.

81. *Mesosa* Latr. (*Haplocnemia* Steph.). — В СССР 6 видов.

- 1 (2). Надкр. короткие, на основании с зернышками, без стоячих волосков. 1-й чл. ус. в очень грубой скульптуре.
- 2 (3). Прсп. с 4, каждое надкр. с 2 черно-бархатистыми, желтокаемчатыми пятнами. 8—18. — Кроме тайги *M. curculionoides* L.
- 3 (2). Надкр. со многими черными (без желтой каемки) и желтыми пятнышками; прсп. с 4 черными пятнами, окаймленными только по бокам. 7—16. — Многояден **M. myops* Dalm.
- 4 (1). Надкр. продолговатые, без зернышек на основании, есть стоячие волоски. Бархатисто-черных пятен нет. Надкр. с широкой, прерванной на шве светлой перевязью. 8.5—15.5. — Лесостепь, степи, Крым, Кавказ . . . *M. nebulosa* Ol.

82. *Pogonocherus* Zett. — В СССР 12 видов.

- 1 (4). Надкр. на вершине вырезаны, наружный вершинный угол вытянут в зубчик.
- 2 (3). Шовный угол надкр. вытянут в зубчик. Верх в пестром, беловатом и красновато-буром волосяном покрове. Надкр. с широкой белой перевязью в пер. половине; на внутреннем ребре 3 черных щетки. 6—7. — Кроме сев. *P. hispidulus* Pill.
- 3 (2). Шовный угол надкр. в зубчик не вытянут. Красно-бурый, в пестром покрове; надкр. с косой светлой полоской в первой трети, с неясной темной перевязью сзади нее и темной вершиной; с 2 большими черными щетками. 4—6. — Кроме сев. На лиственных *P. hispidus* L.
- 4 (1). Наружный вершинный угол надкр. в зубец не вытянут.
- 5 (6). Надкр. с широкой белой перевязью в первой половине. Бурый до черного, в пятнистом покрове, с 2—3 черными щетками. 5—8. — На хвойных (б. ч. на сосне) **P. fasciculatus* Deg.
- 6 (5). Надкр. без четкой белой перевязи, с темной косой полосой во второй трети и тусклым светлым штрихом перед ней.
- 7 (10). Прсп. с четким шиловатым боковым бугорком. Надкр. с одной темной косой полоской.
- 8 (9). Надкр. без глубоких точек перед вершиной, со слабым вдавлением сзади основания. 4—6. — На хвойных *P. decoratus* Frm.
- 9 (8). Надкр. в глубоких точках до самой вершины, с широким вдавлением сзади основания. Щиток белый. 4—6 *P. ovatus* Gz.
- 10 (7). Прсп. без шиловатого бугорка, только тупо угловатая на боковых краях. Надкр. с 2 черными косыми полосками. 5—6. — Леса зап. Кавказа *P. inermicollis* Rtt.

84. *Leiorus* Serv. — 4 вида (в СССР 5).

- 1 (4). Чл. ус., начиная с 3-го чл., красновато-бурые с черными вершинами. Бурый или красновато-бурый, ноги частью черноватые; в беловато-сером или желтоватом опушении. Надкр. в мелких темных пятнышках, с бурой перевязью позади середины и бурой перевязью перед серединой, нередко разбитой на пятна или совсем отсутствующей.
- 2 (3). Диск прсп. в разбросанных точках. Бедра ♂ обычные. Перевязи надкр. развиты б. м. хорошо. 6—9.5 *L. nebulosus* L.
- 3 (2). Прсп. в густой равномерной пунктировке. Бедра ♂ очень сильно утолщены. Пер. перевязь надкр. заменена пятнышками. 5—8. — Крым, Кавказ *L. femoratus* Frm.

- 4 (1). Чл. ус. с узкими белыми колечками. Черный, матовый, надкр. с 2 белыми волосяными перевязями, в черных крапинках. 6—9. — Лесная зона *L. punctulatus* Pk.

85. *Acanthocinus* Guer. — В СССР 6 видов.

- 1 (4). 1-й чл. задн. лапки не длиннее прочих чл. вместе взятых.
 2 (3). Надкр. без приподнятых ребер. Светло- или серо-бурый, надкр. с 2 косыми темными неясными перевязями. 13—20. — На хвойных (технический вредитель) **A. aedilis* L.
 3 (2). Надкр. с 4 сильно приподнятыми ребрышками. Бурый, в желтовато-серых волосках, шов, боковые края и ребра надкр. белесые. 11—14. — Карпаты. На хвойных *A. reticulatus* Raz.
 4 (1). 1-й чл. задн. лапки длиннее прочих чл. вместе взятых. Надкр. почти втрое длиннее своей общей ширины, с 2 перевязями.
 5 (6). Светло- или темно-бурый, в беловато-серых или желтоватых волосках. 8—13. — На хвойных и лиственных *A. griseus* F.
 6 (5). Черный, покров бело-серый или пепельно-серый. 8—15. — Сев.-вост., Урал. На хвойных *A. carinulatus* Gebl.

86. *Exocentrus* Muls. — В СССР 5—6 видов.

- 1 (2). Надкр. с 3—4 продольными рядами маленьких светлых волосяных пятен, а между пятнами с несущими щет. точками. Бурый, надкр. в негустых белых волосках, с темной перевязью позади середины. 5—8. — Юг, Кавказ *E. adpersus* Muls.
 2 (1). Надкр. без продольных рядов светлых пятнышек, но с голыми точками. Бурый, надкр. в беловатых волосках, с темной перевязью позади середины.
 3 (4). Темная перевязь четко ограничена, кроме нее на боках перед серединой и у вершины по темному пятну. 4—6 *E. stierlini* Gglb.
 4 (3). Темная перевязь надкр. сзади расплывчатая, кроме нее на боках перед серединой бурое продолговатое пятно. 4—6. — На лице *E. lusitanus* L.

90. *Saperda* F. На лиственных породах. — В СССР 11 видов.

- 1 (4). Голова с бороздой между основаниями ус. Черный; покров густой, от беловато-пепельного до рыжеватого. Надкр. в грубых голых точках.
 2 (3). Надкр. с маленьким зубчиком на вершине, черные точки на их основании бугровидно приподняты. 15—22. — Вредит тополю и осине *Большой осиновый скрипун — *S. carcharias* L.
 3 (2). Надкр. на конце остро закругленные, без зубчика; точки на их основании простые. 22—28. — На ивах, б. ч. бредине; редко *S. similis* Laich.
 4 (1). Голова без борозды между основаниями ус., только с нежным штрихом. Надкр. без голых точек.
 5 (6). Шовный угол надкр. заострен. Черный, в густом сером, желтом или беловатом пестром покрове. Надкр. грубо точечные, каждое с 5—6 светлыми волосяными пятнами. 9—15. — Вредит осине *Малый осиновый скрипун — *S. populnea* L.
 6 (5). Шовный угол надкр. тупой.
 7 (10). Ус. с черными колечками на вершинах чл.
 8 (9). Надкр. черные, в черных волосках; шовная кайма, ее 5 боковых выступов, мелкие пятна вдоль боков и вершина в желто-зеленом или голубовато-сером до почти белого покрове. Прсп. в светлом покрове, с черным пятном посередине. 13—19. — На дубе, березе, фруктовых деревьях и др. *Мраморный скрипун — *S. scalaris* L.
 9 (8). Основной покров светлый, от почти белого до желто-зеленого; прсп. с 8 черными пятнами; на каждом надкр. 5 черных пятен вдоль диска, черная плечевая полоска и пятнышко на крае. 12—20. — На тополях, ивах *S. perforata* Pall.
 10 (7). Ус., начиная с 5—6-го чл., без черных колечек на вершинах чл. Основной покров от светло-зеленого до сине-зеленого.
 11 (12). Бр. без черных пятен на боках. Прсп. с 2—4 черными пятнами. Каждое надкр. с 3—4 маленькими черными пятнышками вдоль диска. 14—16. — Юг лесостепи, степи, Крым, Кавказ. На тополях *S. octopunctata* Scop.
 12 (11). Бр. с черными пятнышками на боках. Прсп. с 4 черными пятнами. Каждое надкр. с 6 маленькими пятнышками вдоль диска. 12—17. — Юг лесостепи, степи, Крым, Кавказ. На вязах *S. punctata* L.

91. *Menesia* Muls. — В СССР 3 вида.

- 1 (2). Черный, ноги желтые, лоб, срединная полоска на пресп., щиток и пятно перед вершиной надкр. в белом покрове. 6—9. — Обычно на крушине *M. bipunctata* Zoubk.

 2 (1). Черный, ноги желтые, полосы на темени и пресп., щиток и 4 больших круглых пятна на каждом надкр. в желтом покрове. 6—9. — Урал, вся Сибирь *M. sulphurata* Gebl.

94. *Agarantia* Serv. Лич. в стеблях и прикорневых частях зонтичных и сложноцветных. — В СССР 30 видов.

- 1 (20). Пресп. не длиннее или едва длиннее своей ширины. Нижняя половина глаз б. м. большая. Надкр. позади середины не расширены.
 2 (3). Металлически-синий, темно-фиолетовый или зеленоватый, блестящий. Пресп. с продольными белыми волосяными полосками, бока груди в белых волосках. 8—13. — Ср. полоса, юг *A. violacea* F.
 3 (2). Черный, иногда несколько блестящий или со слабым отливом, но не металлически-синий или зеленый.
 4 (19). Надкр. на вершине б. м. закруглены, не заострены. Светлой шовной полосы нет.
 5 (18). Волосяной покров середины и боков груди б. м. одинаковый.
 6 (11). 3-й чл. ус. двуцветный, желтый в основной половине (и здесь в светлых волосках), черный в вершинной части.
 7 (10). Волосяной покров надкр. однообразный, не пятнистый.
 8 (9). Коготковый чл. задн. лапки длиннее 1-го и 2-го чл. вместе взятых. Надкр. только в основной части в стоячих волосках, 3-й чл. ус. с черным волосяным пучком, 4-й и 5-й в густых черных волосках. Тело широкое. Покров бурожелтый или горчичного цвета. 14—28. — Степи, Крым, Кавказ. *A. kirbyi* Gyll.
 9 (8). Коготковый чл. задн. лапки не длиннее 1-го и 2-го чл. вместе взятых. Надкр. до вершины в стоячих волосках. 3—5-й чл. ус. без пучков волос. Волосяной покров буровато-желтый. 14—22. — Степи, Крым, Кавказ . . . *A. asphodeli* Latr.
 10 (7). Волосяной покров надкр. пятнистый. 3-й и 4-й (иногда и 5-й) чл. ус. с черными волосяными пучками. 9.5—20. — Лесостепь, степи, Крым, Кавказ. Вредит подсолнечнику *Подсолнечниковый усач — *A. dahli* Richt.
 11 (6). 3-й чл. ус. темный, красноватый или буроватый лишь у основания; светлое кольцо образовано светлыми волосками, а не окраской чл.; волосяного пучка на его вершине нет.
 12 (15). Надкр. в б. м. пятнистом волосяном покрове. 3-й чл. ус. с широким светлым волосяным кольцом.
 13 (14). Черный со свинцовым или бронзовым отливом. Покров густой, желтовато-серый или серый. Пресп. с широкой срединной полосой. 10—22 *A. villosoviridescens* Deg.
 14 (13). Черный с синеватым отливом. Волосяной покров беловатый или серый, редкий, надкр. иногда почти голые. Срединная полоска пресп. узкая и нежная. 11—20. — Кавказ *A. subchalybaea* Rtt.
 15 (12). Надкр. в равномерном желтоватом или желтовато-сером волосяном покрове, несколько пятнистом только у потертых особей; эпилевры и полосы пресп. в более ярком покрове.
 16 (17). 3-й чл. ус. с очень широким светлым волосяным кольцом, черный только на вершине; 1-й чл. без светлой волосяной полоски на наружной стороне. 11—22. — Предкавказье. Вредит подсолнечнику **A. helianthi* Flav.
 17 (16). 3-й чл. ус. с очень узеньким светлым волосяным колечком на основании; 1-й чл. со светлой волосяной полоской на наружной стороне. 14—23. — Южн. степи, Крым, Кавказ *A. synagae* Germ.
 18 (5). Бока груди в густом и ярком, белом или кремовом волосяном покрове. Ус. реснитчатые, без волосяных щеток, светло-кольчатые. Надкр. в нежном светлосером однородном покрове, полосы пресп. и щиток в белом покрове. 10—15. — Степи *A. maculicornis* Gyll.
 19 (4). Надкр. сильно сужены к концу, на вершине порознь остро вытянуты; шов обычно с белой или желтой каемкой. Черный, надкр. темно-бронзовые или синеватые, в нежном светлом волосяном покрове. Ус. густо реснитчатые, со светлыми кольцами. 6—14. — Юг лесостепи, степи, Крым, Кавказ *A. cardui* L.
 20 (1). Пресп. заметно длиннее своей ширины. Нижняя половина глаз очень маленькая. Надкр. позади середины расширены, к вершине порознь сужены и здесь заострены. Металлически-синий, ус. черные. 5.5—13.5. — Юг лесостепи, степи, Крым, Кавказ *A. leucaspis* Stev.

95. *Oberea* Muls. — В СССР 13—15 видов.

- 1 (6). Большие глаза приближены к основанию мандибул. Верхняя губа блестящая, с длинными щет. Надкр. с желтой полоской на основании эпиплевр.
- 2 (5). Прсп., низ и ноги красно-желтые, голова и надкр. черные, в серых волосках.
- 3 (4). Прсп. с 2 черными точками на диске (иногда без них); основание надкр. черное. 16—20. — На ивах; местами вредит **O. oculata* L.
- 4 (3). Прсп. с черной точкой на боку. Основание надкр. и щиток желтые. 16—19. — На жимолости *O. pupillata* Gyll.
- 5 (2). Черный, в черных волосках, ноги и щуп. желтые. 11—14.5. — Лесостепь, степи, Крым, Кавказ. Вредит лещине **O. linearis* L.
- 6 (1). Глаза небольшие, отодвинуты от основания мандибул. Верхняя губа без щет., матовая. Эпиплевры надкр. без желтой полоски. Конец бр. и ноги красно-желтые. На молочаях.
- 7 (8). Надкр. с правильными продольными рядами грубых точек. Прсп. квадратная, ее пер. и задн. края одинаковой ширины. Черный, в густом сером волосяном покрове, прсп. и голова часто целиком или частично красные. 9—14. — Лесостепь, степи, Крым, Кавказ *O. erythrocephala* Schrnk.
- 8 (7). Точки надкр. расположены спутанными рядами, менее грубые. Пер. край прсп. уже задн. края. Черный, в беловато-сером волосяном покрове, темя с красным штрихом. 13—19. — Степи *O. euphorbiae* Germ.

96. *Stenostola* Muls.

- 1 (2). Черный, надкр. отливают синим или зеленоватым, в умеренно грубых точках и нежных серых волосках. Щиток в сероватом или грязно-белом опушении. Эпистерны згр. с узкой белой волосяной полоской. 9.5—12. — Крым, Кавказ *S. dubia* Laich.
- 2 (1). Черный со свинцовым оттенком, надкр. со слабым синеватым отливом, в более мелких точках, в очень нежном, но густом сероватом покрове, выглядят матовыми. Щиток посередине в белом, по сторонам в темном опушении. Эпистерны згр. с широкой белой волосяной полосой. 10—12. — Юг лесной зоны, лесостепь, степи, Крым, Кавказ *S. ferruginea* Schrnk.

98. *Pilemia* Fgm. — В СССР 3 вида.

- 1 (2). Ус. с белыми волосяными колечками. Тело без стоячих волосков. Черный, прсп. часто с красным пятном; в беловато-сером пятнистом покрове, с грубыми точками. Прсп. с продольными волосяными полосками. I и II стерн. бр. ♂ со средним бугорчком. 9—13. — Юго-зап. СССР *P. tigrina* Muls.
- 2 (1). Ус. не кольчатые. Тело в стоячих волосках. Черный, в густом беловато-сером или буроватом, на надкр. пестроватом волосяном покрове; надкр. в глубоких точках. Прсп. с волосяными полосками. Бр. ♂ простое. 8—14. — Степи, Крым, Кавказ *P. hirsutula* Fröl.

99. *Phytoecia* Muls. Лич. в стеблях сложноцветных и других травянистых растений. — В СССР до 50 видов.

- 1 (32). Глаза б. м. глубоко выемчатые, но не разделенные. 1-й чл. задн. лапки не длиннее или едва длиннее 2-го и 3-го чл. вместе взятых. Вершины надкр. срезаны, вырезаны или затуплены.
- 2 (3). 1-й чл. ус. с продольным ребрышком. Прсп. ♂ очень большая, тупо сердцевидная. Бурый до черноватого, ус., ноги и верх часто красно-бурые; в нежном сером покрове; щиток, пятно на основании прсп. и бока груди белые. 8—16. — Юг лесостепи, степи, Крым, Кавказ *Ph. scutellata* F.
- 3 (2). 1-й чл. ус. без продольного ребрышка.
- 4 (7). Прсп. резко поперечная, у ♂ сильно расширенная. Надкр. без сплошного покрова.
- 5 (6). Металлически-блестящий, синий или темно-фиолетовый, ноги красно-желтые, основания бедер, лапки и ус. черные. Верх в крупных точках. 6—12. — Крым, Кавказ *Ph. millefolii* Ad.
- 6 (5). Черный, диск прсп. красный с 2 черными мозолями, надкр. красно-желтые, шовная полоса, плечевой угол и пятно позади плеча черные. 7—12. — Юго-зап., Крым, Кавказ *Ph. praetextata* Stev.
- 7 (4). Прсп. у ♂ и ♀ примерно одинаковая, слабо расширенная в боках. Надкр. обычно в одноцветном покрове, без рисунка.
- 8 (19). Голова и прсп. без светлых волосяных полос. Прсп. с черными мозолями-пятнышками на диске. Надкр. в однородном сером или черном покрове, плечевой угол желтый.

- 9 (10). Прсп. шире своей длины. Надкр. без четкого плечевого ребрышка. Черный, бедра и голени желто-красные, вершины бедер и задн. голени зачернены, голова красная, с 3 черными пятнами на лбу и 5 пятнами на затылке, прсп. красная, с 7 черными пятнами и черной каемкой на пер. и задн. крае; надкр. в густом сероватом опушении. 8—14. — Крым *Ph. rubropunctata* Gz.
- 10 (9). Прсп. по шире своей длины. Надкр. с нежным, но четким плечевым ребрышком.
- 11 (12). 3-й и 4-й чл. ус. не сжаты с боков, без желобка на наружной стороне. Черный, голова и ноги частью красные, прсп. красная, с 5—7 черными мозолями; надкр. в густом сером или желтоватом опушении; иногда надкр. красно-желтые. 9—14. — Южн. Поволжье, вост. Предкавказье . . . *Ph. faldermanni* Fald.
- 12 (11). 3-й и 4-й чл. ус. сжаты с боков, с плоским желобком на наружной стороне. Щиток в черных волосках. Голова черная, прсп. с 2 черными мозолями, на диске красная или черная, часть бр. и ноги красно-желтые, лапки черные.
- 13 (14). Верх в густом сером опушении; прсп. иногда с красным пятном на диске. 10—14. — Южн. степи, Предкавказье *Ph. volgensis* Kr.
- 14 (13). Прсп. без сплошного опушения.
- 15 (16). Лоб, грудь и бр. в сером или желтоватом покрове. Желобок на ус. четкий. Прсп. красная, ее пер. и задн. края и 2 мозоли черные; надкр. в сером покрове. 9.5—16 *Ph. nigripes* Voet.
- 16 (15). Лоб, грудь, плечевой угол и бр. в золотисто-желтом покрове. Желобок на ус. развит слабее. Покров надкр. черный.
- 17 (18). Прсп. красно-желтая, пер. и задн. края и 2 мозоли черные. 9—15. — Горы Кавказа *Ph. türki* Gglb.
- 18 (17). Прсп. черная, иногда с красными пятнышками на диске. 8.5—15. — Кавказ *Ph. boeberi* Gglb.
- 19 (8). Прсп. без черных мозолевидных точек на диске, с продольными волосяными полосками, или с красным пятнышком, или голая, металлически-блестящая.
- 20 (31). Тело не металлически-блестящее. Надкр. в сером или желтоватом покрове.
- 21 (24). Прсп. с красным пятнышком на диске.
- 22 (23). Прсп. с плоским округлым пятнышком впереди. Задн. тазики ♂ с зубцом. Черный, пер. голени, вершины бедер и конец бр. красно-желтые. 7—12. — Юг лесостепи, степи, Крым, Кавказ *Ph. virgula* Charp.
- 23 (22). Прсп. с продольным килеватым пятном-штрихом посередине. Задн. тазики ♂ без зубца. Черный, пер. голени, вершинные половины бедер и конец бр. красно-желтые. Иногда (на юго-вост.) прсп. без красного пятна. 5.5—11. — Кроме сев. *Ph. pustulata* Schrnk.
- 24 (21). Прсп. без красного пятна, обычно с четкими срединной и боковыми светлыми волосяными полосками.
- 25 (26). Последний стерн. бр., кроме вершины, красно-желтый. Черный, пер. голени, кроме вершины, и бедра красно-желтые, основания пер. и ср. бедер черные. Покров густой, серый. 8—10. — Юго-вост. *Ph. sibirica* Gebl.
- 26 (25). Бр. одноцветное, темное.
- 27 (28). Задн. тазики ♂ простые. Черный, бедра, кроме их основания, и вершины задн. бедер, пер. голени, основания ср. и задн. голени красно-желтые. Покров серый; лоб, срединная полоса прсп., щиток и бока груди в густом белом, желтом или ржаво-желтом покрове. 6.5—11. — Юг лесной зоны, лесостепь, степи, Кавказ *Ph. icterica* Schall. (*ephippium* F.).
- 28 (27). Задн. тазики ♂ с длинным зубцом. Ср. и задн. ноги черные. Покров серый, срединная полоса прсп., щиток и бока груди в белом или желтоватом покрове.
- 29 (30). Вершинная половина пер. бедер и пер. голени красно-желтые. 5—12 *Ph. cylindrica* L.
- 30 (29). Ноги черные, лишь иногда основания пер. голени красноватые. 6—12 *Ph. nigricornis* F.
- 31 (20). Металлически-зеленый, блестящий, без лежачего покрова, надкр. в крупных точках; пер. бедра, кроме основания, и пер. голени, кроме вершины, красно-желтые. 6—11. — Юг лесостепи, степи, Крым, Кавказ *Ph. coerulea* Scop. (*rufimana* Schrnk.).
- 32 (1). Глаза обычно полностью разделены. 1-й чл. задн. лапки заметно длиннее 2-го и 3-го чл. вместе взятых. Вершины надкр. закруглены. Задн. тазики ♂ без зубцов.
- 33 (34). Мандибулы на вершине двузубчатые. Черный, в нежных лежачих и длинных стоячих волосках; покров обычно зеленый, реже серый или почти черный. Нижние доли глаз в 1.5 раза длиннее щек. 8—14. — Лесостепь, степи, Кавказ *Ph. coerulescens* Scop. (*virescens* F.).
- 34 (33). Мандибулы простые, не двузубчатые.
- 35 (36). Черный, в нежном сером покрове, щиток и часть срединной линии прсп. в белых волосках; голова, прсп. и низ в длинных стоячих черных волосках.

- Г и II стерн. бр. ♂ по середине задн. края с крючком. Нижние доли глаз второе длиннее щек. 6—9. — Степи *Ph. uncinata* Redt.
 36 (35). Темно-синий или темно-зеленый, металлически-блестящий, в очень мелких лежачих беловатых волосках. Надкр. в резких точках. Бр. ♂ простое. 4.5—7. — Степи *Ph. molybdaena* Dalm.

100. *Tetrops* Steph. — В СССР 4—5 видов.

- 1 (4). Надкр. на диске одноцветные. Прсп. и ус. черные.
 2 (3). Черный, ноги желтые, надкр. буровато-желтые с черной вершиной, иногда одноцветные, черные или желтые. 3—4. — На плодовых деревьях, ивах **T. praecusta* L.
 3 (2). Черный, ноги бледно-желтые. Надкр. более вытянутые, в более резких точках. 4.5—5.5. — Крым, Кавказ *T. gilvipes* Fald.
 4 (1). Рыже- или буро-желтый, прсп. едва зачернена на основании, щиток черный, ноги и ус. светлые, низ частью зачернен, надкр. с большим черным пятном на диске. 3.8—4.8. — Зап. Казахстан. На лохе **T. elaeagni* Plav.

76. Сем. CHRYSEMELIDAE — ЛИСТОЕДЫ

(Сост. Л. Н. Медведев и Д. С. Шапиро)¹

Мелкие или средней величины жуки с коротким, коренастым, реже удлиненным телом, верхняя сторона б. ч. без волосков, ус. не очень длинные, обычно не длиннее половины тела, 3-й чл. лапок всех ног двулопастный или выемчатый. Морфологически очень близки к сем. *Cerambycidae*, но отличаются способностью подгибать ус. на нижнюю сторону тела, тогда как *Cerambycidae* откидывают их наверх. Жуки встречаются обычно на листьях и на надземных частях растений, а также на цветах, реже на почве. Преобладает моно- и олигофагия. Отдельные виды активны лишь вечером и ночью, могут лететь на свет. Лич. б. ч. с развитыми ногами, открытоживущие, питаются листьями, обгрызая или скелетируя их; значительная часть живет в почве на корнях растений (*Eumolpinae*, часть *Galerucinae*, *Halticinae*); реже лич. минируют листья (*Zeugophorinae*, часть *Halticinae*), выгрызают ходы внутри стеблей (*Orsodacninae*, часть *Halticinae*) или питаются на стеблях растений под водой (*Donaciinae*). Некоторые лич. живут в твердых чехликах на почве, растениях и в муравейниках и питаются б. ч. растительным детритом (*Clytrinae*, *Cryptocerphalinae*, *Lamprosominae*). Окукливание в почве или на растениях, реже в стеблях и листьях, куколка открытая или в коконе. Многие виды вредят различным культурам.

В таблицы включено около 98% видов фауны европейской части СССР (в СССР около 1350 видов).

ОПРЕДЕЛИТЕЛЬНАЯ ТАБЛИЦА ПОДСЕМЕЙСТВ И РОДОВ

- 1 (18). Голова позади глаз с сильной перетяжкой; прсп. значительно уже, чем основание надкр.; прсп. с неокаймленными боками (рис. 120, 1).
 2 (13). Надкр. с точечными бороздками или рядами, б. ч. голые.
 3 (8). 1-й чл. ус. удлинненный; щиток с густыми волосками; глаза без вырезки. (Подсем. *Donaciinae*).
 4 (5). Коготковый чл. лапок длиннее прочих чл. вместе взятых; наружный верхинный угол надкр. шиповидно удлинен (рис. 120, 4); окраска не металлическая 1. *Naemonia*.
 5 (4). Коготковый чл. лапок не длиннее прочих чл. лапок вместе взятых; наружный верхинный угол надкр. не шиповидный.
 6 (7). Шов надкр. на всем протяжении одинаковый (рис. 120, 5); глаза крупные 2. *Donacia*.
 7 (6). Шов надкр. перед вершиной зияющий, с как бы вывернутой наверх нижней стороной (рис. 120, 6); глаза небольшие 3. *Plateumaris*.
 8 (3). 1-й чл. ус. не удлинненный, не длиннее своей ширины; глаза с глубокой вырезкой. (Подсем. *Criocerinae*).
 9 (12). Ког. свободные (рис. 121, 8); надкр. не одноцветно металлические.
 10 (11). Перетяжка позади глаз заходит и на верхнюю сторону головы; бока прсп. с выемкой посредине (рис. 120, 7). Верх одноцветно рыжий 4. *Lilioceris*.

¹ Таблицы подсемейств *Halticinae*, *Hispinae* и *Cassidinae* составлены Д. С. Шапиро, прочие подсемейства и таблицы для определения родов — Л. Н. Медведевым.