

- 7 (6). Надкр. за серединой в более мелких и редких точках, чем впереди; рыжие с черными: общим треугольным пятном на основании, основанием и пер. частью бокового края, реже сплошь рыжие. 2.5—3. — У воды, в навозе; нередко . . . . . *C. melanocephalus* L.
- 8 (5). Задн. углы прсп. рыжие. Черный, вершины надкр. с рыжим пятном. 2.2—2.6. — У воды, под наносами . . . . . *C. bifenestratus* Küst.
- 9 (4). Мельче (1.3—2).
- 10 (11). Верх в очень мелких и густых точках, исчезающих на вершине надкр. Надкр. черные с рыжим задн. краем или рыжие с общим пятном на основании и пер. частью боков черными. 1.3—1.6. — В навозе; часто . . . . . *C. rugmaeus* Ill.
- 11 (10). Верх в довольно грубых негустых точках, достигающих до вершины надкр. Надкр. черные с желтым вершинным пятном. 2.0. — У воды . . . . . *C. analis* Pk.
- 12 (3). Основание прсп. у задн. углов тонко окаймлено, боковой край с рыжей каймой.
- 13 (14). Надкр. желтые с черным швом и круглым пятном за серединой. 2.2—3.2. — В навозе; часто . . . . . *C. unipunctatus* L.
- 14 (13). Надкр. сплошь желтые, редко у щитка с черным пятном. 2—2.6. — В навозе; обычен . . . . . *C. quisquilius* L.

22. *Megasternum* Muls. — В СССР 2 вида.

- 1 (1). Буро-черный или буро-красный, ус., шуп. и ноги рыже-желтые. 1.7—2. — В растительных остатках, грибах, навозе; часто . . . . . *M. boletophagum* Marsh.

23. *Cryptopleurum* Muls. Черный, плечевой бугорок буро-рыжий, ноги рыжие.

- 1 (2). Лоб отделен от наличника неглубокой, посередине прерванной бороздкой. Междурядья на надкр. впереди плоские, назад выпуклые. 1.6—2. — В навозе; обычен . . . . . *C. minutum* F.
- 2 (1). Лоб отделен от наличника глубокой бороздой. Междурядья сильно выпуклые, сзади почти ребровидные. 2.1—2.2. — У воды . . . . . *C. crenatum* Pz.

## 8. Сем. GEORYSSIDAE

(Сост. О. Л. Крыжановский)

Некоторыми авторами объединяется с сем. *Hydrophilidae*. Маленькие, коренастые и выпуклые жуки; живут по берегам водоемов, обычно покрыты корочкой ила. Единственный род.

1. *Georyssus* Latr. (рис. 34, 1). Тело одноцветно черное. Надкр. в рядах крупных точек, прсп. грубо скульптирована. 1.1—2.1. — 3 трудно различимых вида,<sup>1</sup> среди них наиболее обычен *G. crenulatus* Rossi (в СССР 5 видов).

## 9. Сем. SPHAERITIDAE — ТАЕЖНИКИ

(Сост. О. Л. Крыжановский)

Тело короткоовальное. Ус. булавовидные, прикреплены перед глазами под боковым краем головы. Прсп. с резким боковым краем. Надкр. назад прямо обрублены, не прикрывают пигидий. Бр. с 6 видимыми стерн. (I очень узкий). Пер. тазики поперечные, соприкасающиеся, ср. тазики расставленные; задн. тазики соприкасающиеся. Все лапки 5-чл. Единственный род.

1. *Sphaerites* Duft.

- 1 (1). Четырехугольно-овальный, выпуклый, зеленовато-черный, сильно блестящий; низ черный. 4.5—5.5. — Лесная зона. На вытекающем березовом соке и гниющих грибах; редко . . . . . *S. glabratus* F.

<sup>1</sup> Для определения см.: E. Reitter. Fauna Germanica. Käfer. 1911, III: 165—166.

## 10. Сем. HISTERIDAE — КАРАПУЗИКИ

(Сост. О. Л. Крыжановский)

Тело сильно склеротизированное, плотное, обычно выпуклое, овальное или почти круглое, реже цилиндрическое или плоское. Ус. коленчатые, с длинным стебельком, 6—7-чл. жгутиком и плотной булавой. Голова тесно прилегает к пгр., обычно вытягивается. Пгр. плотно прилегает к сргр., снизу с усиковыми ямками для вкладывания булавы. Надкр. почти всегда обрубленные, не прикрывают пропигидия и пигидия. Бр. с 5 свободными стерн. Тазики расставлены, особенно широко — задн. тазики. Ноги копательные, плотно прикладываются к телу. Лапки 5—5—5 (исключение — *Acritus* с 4-чл. задн. лапками). Хищники; имаго и лич. питаются в основном лич. других насекомых. Большинство видов на падали, в навозе, экскрементах, разлагающихся растительных остатках; многие — в ходах насекомых под корой и в древесине; некоторые — в гнездах и норах птиц и млекопитающих или в муравейниках. — 30 родов и более 120 видов<sup>1</sup> (в СССР около 230).

## ОПРЕДЕЛИТЕЛЬНАЯ ТАБЛИЦА РОДОВ

- 1 (58). Голова наклонная, вытяжная, мандибулы в покое приложены к краю пгр., которая прикрывает ротовые органы снизу.
- 2 (13). Ус. причленены к самому краю лба, часто в особой выемке этого края (рис. 34, 2).
- 3 (4). Тело вальковатое. Пгр. у основания с вырезкой, в которую входит выступ сргр. . . . . 1. *Teretrius*.
- 4 (3). Тело округлое или овальное. Пгр. у основания без вырезки, сргр. без явственного срединного выступа.
- 5 (6). Прсп. и надкр. с продольными ребрышками . . . 2. *Onthophilus* (рис. 35, 1).
- 6 (5). Прсп. и надкр. без ребрышек.
- 7 (8). Бока прсп. вздуты в виде валика, диск прсп. с поперечной бороздкой . . . . . 3. *Plegaderus*.
- 8 (7). Бока прсп. без продольных валиков, диск без бороздки.
- 9 (10). Надкр. на вершине округлены, б. м. прикрывают пропигидий. Щиток не виден. Пгр. с горловой лопастью . . . . . 4. *Vasanius*.
- 10 (9). Надкр. на вершине обрублены, пропигидий всегда полностью открыт. Пгр. без горловой лопасти.
- 11 (12). Лапки 5—5—5. Пер. голени расширены. Тело сильно выпуклое; крупнее (1—2) . . . . . 5. *Abraeus*.
- 12 (11). Лапки 5—5—4. Пер. голени едва расширены. Тело менее выпуклое; мельче (0.7—1) . . . . . 6. *Acritus*.
- 13 (2). Ус. причленены под краем лба (рис. 34, 3).
- 14 (33). Пгр. без явственной горловой лопасти, отделенной поперечным швом (рис. 34, 4). По крайней мере задн. часть надкр. пунктирована. Жуки часто с металлическим блеском.
- 15 (18). Лоб без поперечной бороздки.
- 16 (17). Верх ясно и густо пунктирован. Пер. голени с зубцами по наружному краю и с желобком для вкладывания лапки . . . . . 7. *Gnathoneus*.
- 17 (16). Верх с едва различимой пунктировкой. Пер. голени с очень мелкими шипиками по наружному краю, без желобка для лапки . . . . . 8. *Mugmetes*.
- 18 (15). Лобная бороздка развита хотя бы в виде поперечной черточки или кия или в виде надглазничных бороздок.
- 19 (32). Прсп. по крайней мере на боках с пунктировкой.
- 20 (23). Пгр. без ямок в углу между пер. краем и наружными бороздками. Лобная бороздка не килевидная, нередко прервана.
- 21 (22). Ког. длинные, едва изогнутые. Лоб гладкий. Ср. и задн. лапки с длинными шипиками . . . . . 9. *Styphrus*.
- 22 (21). Ког. нормальные, изогнутые. Лоб пунктирован. Ср. и задн. лапки без шипиков, лишь с волосками . . . . . 10. *Saprinus* (рис. 35, 2).
- 23 (20). Пгр. с ямками между пер. краем и внутренними бороздками, если они неясны, то лоб с цельной бороздкой.
- 24 (31). Или эпицлевры прсп., или бока сргр. и згр., или (чаще всего) те и другие голые.

<sup>1</sup> Для определения не включенных в таблицы видов см.: А. Н. Рейхардт, Фауна СССР. Жесткокрылые, V, 3, 1941 : 1—120, или: E. Reitter. Fauna Germanica. Käfer. 1909, II : 277—297.

- 25 (26). Прсп. со слабыми ямками позади глаз, если без них, то наличник с резкими боковыми киями. Внутренние бороздки пгр. обычно б. м. параллельные, впереди ясно разделены, на вершине дуговидно соединяются . 11. *Chalcionellus*.
- 26 (25). Прсп. без заглазничных ямок. Внутренние бороздки пгр. почти всегда сходящиеся, впереди сливаются под острым углом и здесь часто неясны.
- 27 (30). Лоб с пунктировкой или нежно морщинистый, без резких угловидных морщин. Поперечный киль лба тонкий, часто дуговидный.
- 28 (29). Прсп. слабо выпуклая, оба боковых кантика явственно различимы сверху одновременно на всем протяжении. Глаза сильно выпуклые . . . . . 12. *Pholioxenus*.
- 29 (28). Прсп. более выпуклая, оба боковых кантика одновременно не различимы сверху на всем протяжении. Глаза уплощены . . . . . 13. *Hypocacculus*.

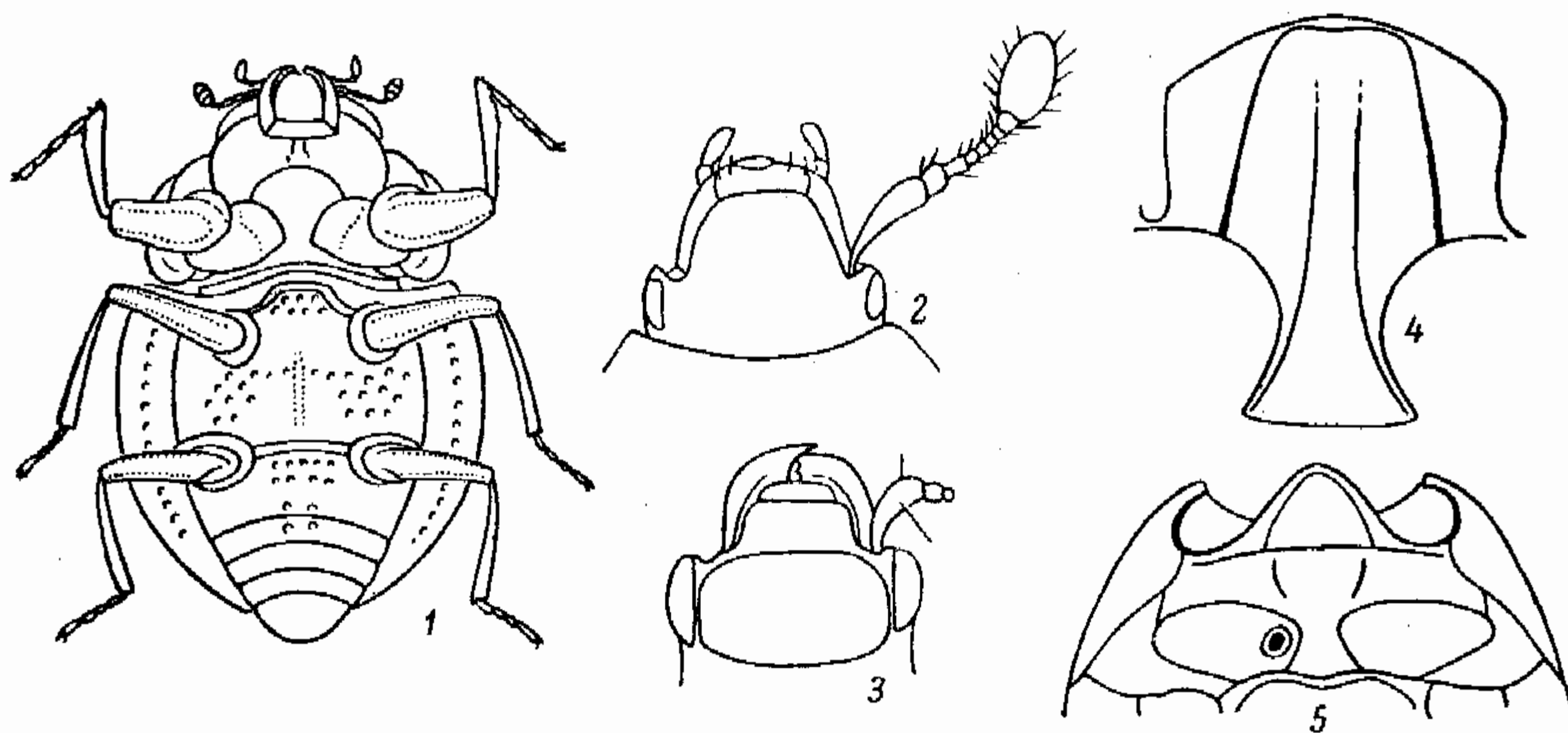


Рис. 34. *Georyssidae* и карапузики. (По Рейттеру и Рейхардту).

1 — *Georyssus*, вид снизу; 2 — *Abraeus*, голова; 3 — *Pholioxenus*, то же; 4 — *Sarpinus*, переднегрудь; 5 — *Hister*, то же.

- 30 (27). Лоб с резкими угловидными или неправильными поперечными морщинами, редко густо морщинистый, но тогда и надкр. почти целиком с морщинистой пунктировкой. Поперечный лобный киль резкий, прямой . . 14. *Hypocaccus*.
- 31 (24). Эпиплевры прсп. и бока сргр. и згр. покрыты короткими щет. Задн. голени сильно утолщены . . . . . 16. *Exaesiopus*.
- 32 (19). Прсп., кроме задн. края, сплошь гладкая. Лобная бороздка килевидная. Задн. голени слабо утолщены . . . . . 15. *Waesckmanniolus*.
- 33 (14). Прсп. с явственной горловой лопастью, отделенной от остальной ее части поперечным швом (рис. 34, 5). Верх без металлического блеска.
- 34 (55). Верх голый. Стебелек ус. булавовидный. Голени с явственными шпорами.
- 35 (46). Усиковая ямка расположена посредине боков пгр. перед тазиками. Горловая лопасть с вырезками для вкладывания жгутиков.
- 36 (39). Надкр. пунктированы, без бороздок или только на основании со следами бороздок.
- 37 (38). Тело широкое и плоское, прсп. почти вдвое шире своей длины. Пгр. с 2 продольными бороздками . . . . . 17. *Platylomalus*.
- 38 (37). Тело удлиненное, более выпуклое, прсп. лишь в 1.5 раза шире своей длины. Пгр. без продольных бороздок . . . . . 18. *Paromalus*.
- 39 (36). Надкр. со спинными бороздками.
- 40 (43). Внутренний край пер. голени почти прямой.
- 41 (42). Все голени сильно расширены; бороздки для вкладывания лапок на них не явственные . . . . . 19. *Dendrophilus* (рис. 35, 4).
- 42 (41). Только пер. голени сильно расширены; бороздки для вкладывания лапок на голени явственные . . . . . 20. *Dendrophilopsis* (рис. 35, 3).
- 43 (40). Внутренний край пер. голеней изогнут.
- 44 (45). Лобная бороздка имеется. Тело умеренно выпуклое . . . . . 21. *Carcinops*.
- 45 (44). Лобная бороздка отсутствует. Тело сильно выпуклое . . . . . 22. *Xestipyge*.
- 46 (35). Усиковая ямка расположена под пер. углами прсп. Горловая лопасть без вырезок.
- 47 (48). Прсп. по бокам не окантована. Надкр. с 6 цельными бороздками. Пер. голени по пер. краю с тонкими шипиками . . . . . 23. *Epiegus*.

- 48 (47). Прсп. по бокам с 1 или 2 бороздками. Пер. голени с зубцами.  
 49 (52). Наружный край ср. и задн. голеней с короткими шипами. Бороздка пер. голеней для вкладывания лапки прямая.  
 50 (51). Край верхней губы посередине выступает вперед. Левая мандибула (особенно у ♂) длиннее правой . . . . . 24. *Pachylister*.  
 51 (50). Край верхней губы посередине без выступа. Мандибулы одинаковой длины . . . . . 25. *Hister* (рис. 35, 6).  
 52 (49). Наружный край ср. и задн. голеней с зубчиками. Бороздка пер. голеней для вкладывания лапки S-образно изогнута.

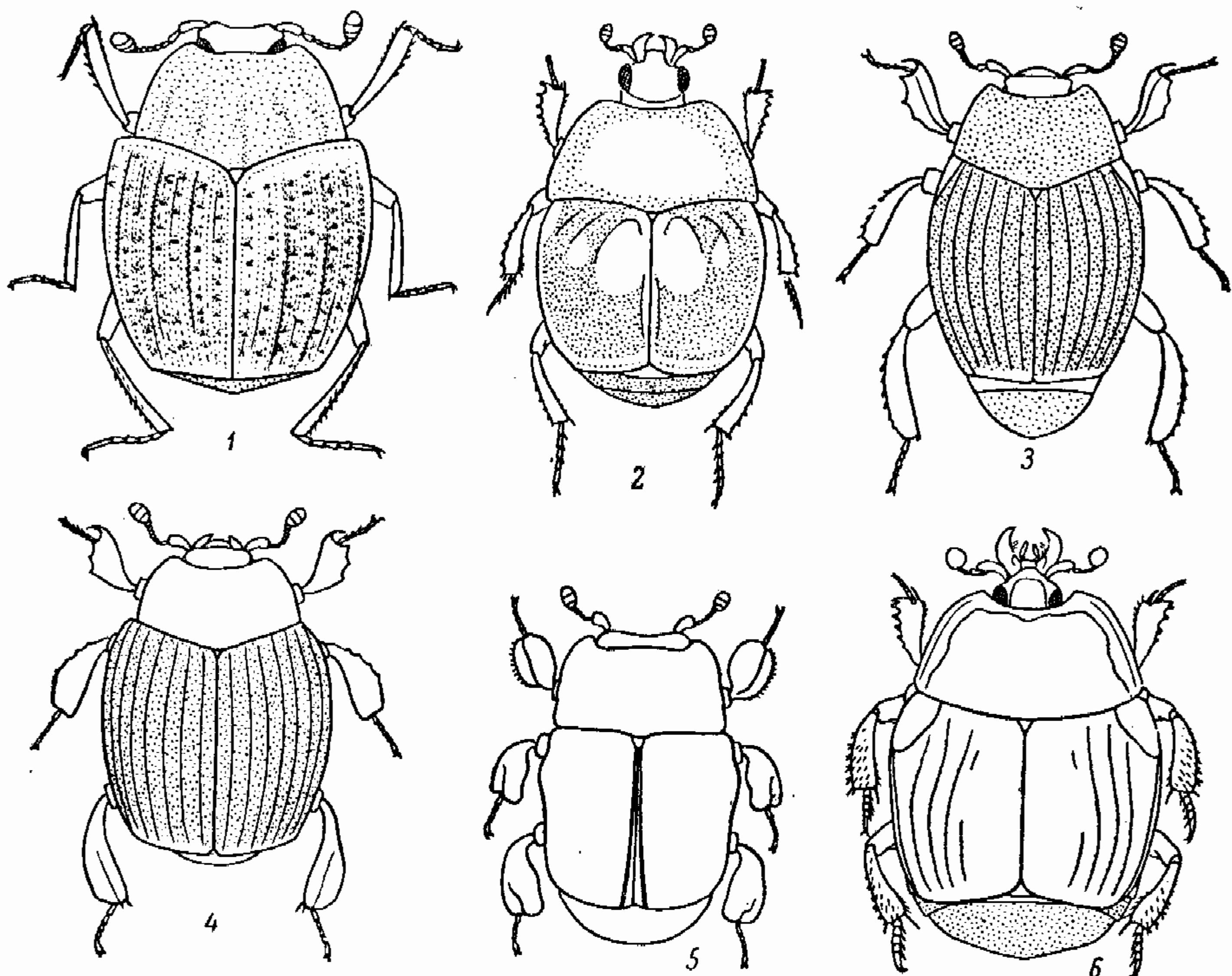


Рис. 35. Карапузики. (Ориг.).

1 — *Onthophilus sulcatus*; 2 — *Saprinus immundus*; 3 — *Dendrophilopsis sulcatus*; 4 — *Dendrophilus punctatus*; 5 — *Satrapes sartorii*; 6 — *Hister impressus*.

- 53 (54). Тело овальное, приплюснутое, не более чем в 1.5 раза длиннее своей ширины. Прсп. почти вдвое шире своей длины . . . . . 26. *Platysoma*.  
 54 (53). Тело удлиненное, по меньшей мере вдвое длиннее своей ширины. Прсп. не более чем в 1.5 раза шире своей длины . . . . . 27. *Cylister*.  
 55 (34). Верх в редких торчащих волосках или мельчайших чеш. Стебелек ус. и голени сильно расширены и уплощены. Шпоры голеней отсутствуют или очень малы. Окраска красно-бурая.  
 56 (57). Тело почти круглое, надкр. короче своей общей ширины. Верх в редких торчащих волосках. Боковые края прсп. сильно вздуты . . . . . 29. *Hetaerius*.  
 57 (56). Тело овальное, надкр. длиннее своей общей ширины. Верх в мельчайших чеш. Боковые края прсп. уплощены . . . . . 30. *Satrapes* (рис. 35, 5).  
 58 (1). Голова направлена прямо вперед, не втяжная, ротовые части и горло не прикрыты краем нгр. Тело очень плоское . . . . . 28. *Hololepta*.

ОПРЕДЕЛИТЕЛЬНЫЕ ТАБЛИЦЫ ВИДОВ СЕМ. HISTERIDAE

1. *Teretrius* Er. Тело вальковатое. Под корой и в древесине в ходах других насекомых.

1 (1). Буро-черный, блестящий, негусто пунктирован, ус. и ноги бурые. 1.8—2.4. — Ср. полоса, юг. В гнилых ивах, тополях, реже других деревьях; преследует точильщиков и древогрызов . . . . . *T. picipes* F.

2. *Onthophilus* Leach. Тело округлое, выпуклое, черное. Прсп. и надкр. с продольными киями. Под гниющими растениями, в норах и т. п. — В СССР 8 видов.

- 1 (2). Бока прсп. в основной половине параллельные, впереди сильно сходящиеся. 4 срединных кия прсп. цельные, одинаковой длины (рис. 36, 1). 1.7—2.5. — Юг, кроме юго-вост. . . . . *O. striatus* Frst.  
 2 (1). Бока прсп. равномерно округлены. 2 срединных кия прсп. посередине прерваны, их задн. отрезки сближены и сливаются (рис. 36, 2). 2.5—3.5. — Юг, кроме юго-вост.; редко . . . . . *O. sulcatus* F.

3. *Plegaderus* Eg. Тело овально-четырёхугольное, диск прсп. с поперечной бороздкой, бока валикообразно утолщены. Под корой в ходах короедов и др. — 6 видов (в СССР 7).

- 1 (4). Боковой валик прсп. прерван близ середины, ее задн. край не окантован. Верх черно-бурый.  
 2 (3). Валик прсп. прерван косой бороздкой, назади почти параллельной боковому краю (рис. 36, 4). 1.5—2. — Под корой сосен и елей; не часто . . . . . *P. saucius* Eg.  
 3 (2). Валик прсп. прерван продолжением поперечной бороздки (рис. 36, 3). 1.5—1.8. — Лесная зона, под корой хвойных; часто . . . . . *P. vulneratus* Pz.  
 4 (1). Боковой валик прсп. не прерван, ее задн. край тонко окантован (рис. 36, 5). Красно-бурый. 1—1.5. — Ср. полоса, юг. Под корой б. ч. лиственных деревьев . . . . . *P. caesus* Hbst.

4. *Vasanius* Lec. Тело овальное, очень маленькое; надкр. прикрывают пропигидий. — В СССР 2 вида.

- 1 (1). Ржаво-бурый, сильно выпуклый, густо точечный; надкр. на шве с поперечным, почти гладким пятном. 0.8—1. — Крым, Кавказ . . . . . *V. soliman* Mars.

5. *Abraeus* Leach. Тело округлое, сильно выпуклое, густо точечное, маленькое (1—1.8). Лапки 5—5—5. Под корой, в трухе и т. п. — 4 вида (в СССР 6).

6. *Acritus* Lec. Тело овальное, умеренно выпуклое, очень маленькое (0.7—1), черно-бурое или рыжее. В древесной трухе, в сухом навозе и т. п. — 6 видов (в СССР 8).

7. *Gnathoneus* Jacq.-Duv. Тело овальное, обычно сплошь пунктировано, смоляно-черное или смоляно-бурое. В норах и гнездах, реже на падали, в навозе и т. п. — 7 видов (в СССР 10).

- 1 (10). Прсп. посередине без бугорка.  
 2 (9). Пришовная бороздка надкр. сильно укорочена, самое большее достигает середины надкр., иногда отсутствует.  
 3 (6). Надкр. с более рассеянной пунктировкой, промежутки между точками и в вершинной части надкр. почти гладкие.  
 4 (5). Точки пигидия поперечно вытянуты. Пунктировка надкр. доходит до основания. Ноги ржаво-бурые. 1.8—3. — Кроме тундры. На падали, в курятниках, реже в гнездах птиц . . . . . *G. nanus* Scr. (*rotundatus* Kug.).  
 5 (4). Точки пигидия округлены. Пунктировка надкр. в прищитковой области едва заметна. Ноги темно-бурые. 2.4—4. — Ср. полоса, юг. Б. ч. в гнездах птиц . . . . . *G. nannetensis* Mars.  
 6 (3). Надкр. густо пунктированы, особенно близ вершины, где точки часто сливаются; промежутки между точками с ясной микроскульптурой.  
 7 (8). Пришовная бороздка очень короткая ( $\frac{1}{8}$ — $\frac{1}{10}$  длины надкр.). Точки пигидия слегка поперечные, микроскульптура между ними умеренно сильная. Смоляно-бурый, ноги буро-красные. 2—3.3. — Б. ч. в гнездах птиц; не часто . . . . . *G. schmidti* Rtt. (*nidicola* Joy, *punctator* Rchdt., part.).  
 8 (7). Пришовная бороздка длиннее (от  $\frac{1}{8}$  до  $\frac{1}{2}$  длины надкр.). Точки пигидия округлые или угловатые, микроскульптура между ними очень сильная. 2.2—3.7. — Ср. полоса, юг. Б. ч. в гнездах птиц; нередко . . . . . *G. buyssoni* Auz. (*schmidti* Rchdt., nec Rtt.).  
 9 (2). Пришовная бороздка длинная, заходит за середину надкр. Пигидий в густых, едва поперечных точках, промежутки со слабой микроскульптурой. 1.8—3.4. — Степи. В норах сусликов, байбаков и других грызунов . . . . . *G. suturifer* Rtt.  
 10 (1). Прсп. посередине с резким бугорком. Пришовная бороздка надкр. длинная, прервана в основной трети. 2—2.5. — Юго-вост. В норах сусликов . . . . . *G. kiritschenkoï* Rchdt.

8. *Myrmetes* Mars. Тело короткоовальное, почти без пунктировки.

1 (1). Красно-бурый, слабо блестящий. Пришовной бороздки нет. 2—2.5. — В муравейниках *Formica* . . . . . *M. piccus* Pk.

9. *Styphrus* Motsch. Овальный, снизу сильно выпуклый. Эпиплевры прсп. с ресничками.

1 (1). Темно-бурый с бронзовым блеском, ус. и ноги рыжие. 2.3—3.7. — Юго-вост. В песках . . . . . *S. corpulentus* Motsch.

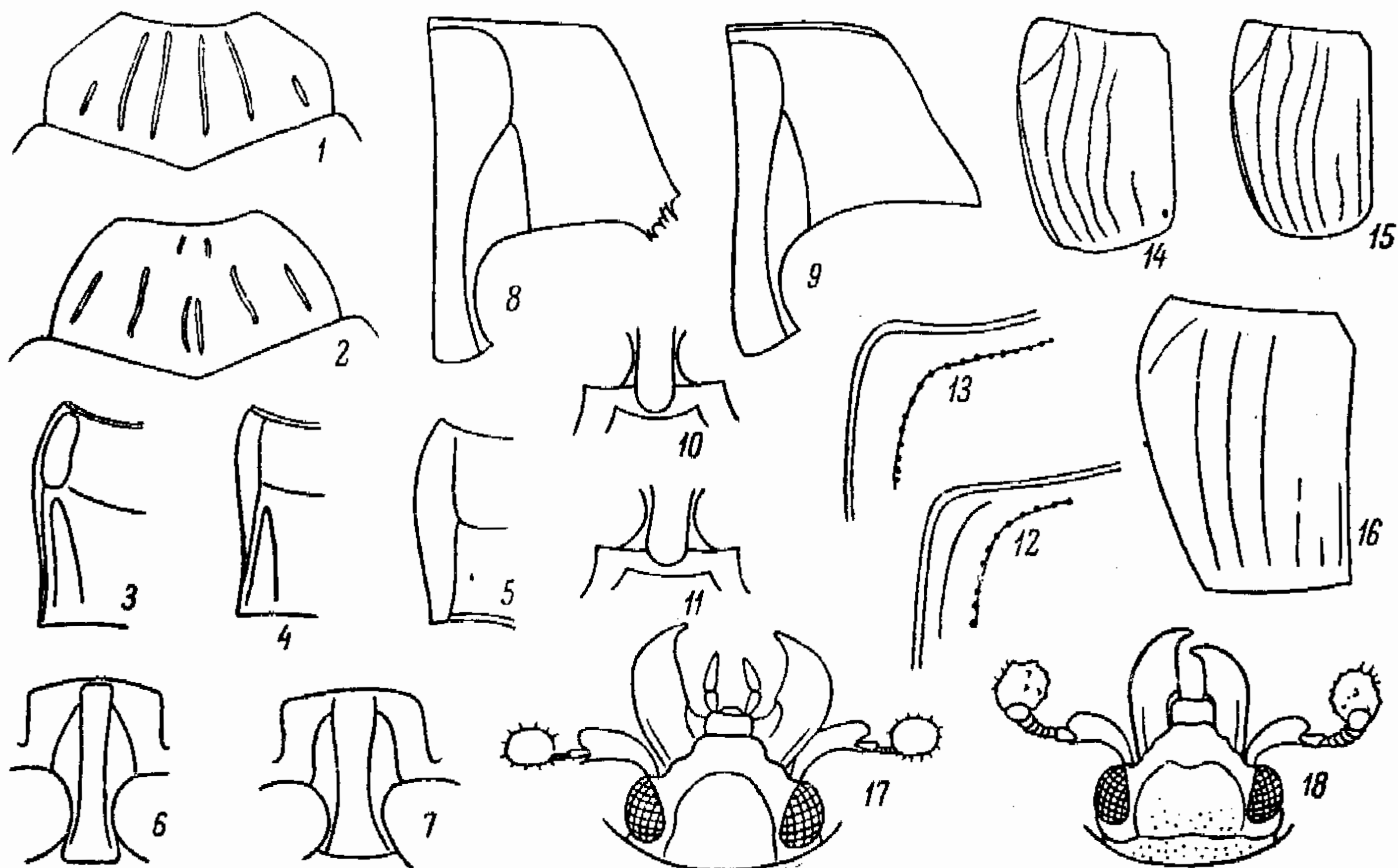


Рис. 36. Карапузики. (По Рейхардту и ориг.).

1 — *Onthophilus striatus*, переднеспинка; 2 — *O. sulcatus*, то же; 3 — *Plegaderus vulneratus*, боковой край переднеспинки; 4 — *P. saucius*, то же; 5 — *P. caessus*, то же; 6 — *Saprinus semipunctatus*, переднегрудь; 7 — *S. aeneus*, то же; 8 — *S. semistriatus*, левая половина переднегрудки сбоку; 9 — *S. georgicus*, то же; 10 — *Paromalus parallelepipeds*, среднегрудь; 11 — *P. flavicornis*, то же; 12 — *Hister impressus*, передний угол переднеспинки; 13 — *H. purpurascens*, то же; 14 — *H. impressus*, надкрылье; 15 — *H. striola*, то же; 16 — *H. funestus*, то же; 17 — *H. impressus*, голова; 18 — *H. striola*, то же.

10. *Saprinus* Er. — Трушник. Тело овальное, выпуклое, часто с металлическим блеском; эпиплевры прсп. обычно без ресничек. На падали, реже в навозе и пр. — 27 видов (в СССР 46).

- 1 (2). Киль пгр. покрыт короткими волосками, в профиль выпуклый. Эпиплевры прсп. с ресничками. Сильно выпуклый, несколько вальковатый, смоляно-черный без металлического блеска. 5—6.5. — Юг, кроме юго-зап. На падали . . . . . *S. pharao* Mars.
- 2 (1). Киль пгр. голый, в профиль прямой или вогнутый. Тело б. м. овальное.
- 3 (6). Надкр. двуцветные, с красным или желтым рисунком.
- 4 (5). Надкр. оранжевые, их края, шов и большое пятно вокруг щитка черные; остальное тело черное. 4—6. — Юг, кроме юго-зап. . . . . *S. maculatus* Rossi.
- 5 (4). Черно-бронзовый, каждое надкр. с округлым желтым пятном. 3.8—5. — Степи и полупустыни . . . . . *S. externus* F.-W.
- 6 (3). Надкр. одноцветные, темные, иногда на вершине буроватые.
- 7 (20). Внутренние бороздки пгр. впереди соединены или сильно сближены (рис. 36, 6). Пунктировка надкр. доходит до вершинной бороздки.
- 8 (9). Внутренние бороздки пгр. параллельные или впереди слегка сходящиеся. Эпиплевры прсп. с ресничками. Черно-синий или черно-зеленый, блестящий. 5—8. — Лесостепь, степь и пустыня. На падали; часто . . . . . *S. semipunctatus* Motsch.

- 9 (8). Внутренние бороздки пгр. впереди расходящиеся (рис. 36, 7).
- 10 (17). Внутренние бороздки пгр. впереди загибаются на скаты переднегрудного киля (рис. 36, 8).
- 11 (12). Надкр., кроме гладких «зеркалец», с густой морщинистой пунктировкой. 4-я спинная бороздка обычно соединена с пришовной. Черный. 3.2—3.4. — Лесная зона, реже в степи. На падали и в гнездах птиц; не часто . . . . . *S. rugifer* Pk.
- 12 (11). Надкр. с простой пунктировкой, «зеркальца» выделяются менее резко. 4-я спинная бороздка обычно не соединена с пришовной.
- 13 (14). Ког. задн. лапок длиннее  $\frac{1}{2}$  когтевого чл. Бока прсп. без вдавления. Черно-бронзовый, блестящий. 4—6.3. — Степь и лесостепь. Б. ч. на падали . . . . . *S. concinnus turcomanicus* Men.
- 14 (13). Ког. задн. лапок короче  $\frac{1}{2}$  когтевого чл. Точечное пространство по бокам прсп. слегка вдавлено.
- 15 (16). 3-я спинная бороздка не короче или немного короче соседних. Лобная бороздка прервана. Темно-бронзовый. 4—6. — Кроме тундры. Б. ч. на падали; обычен . . . . . *S. semistriatus* Scr.
- 16 (15). 3-я спинная бороздка гораздо короче соседних. Лобная бороздка не прервана. Темно-бронзовый. 3.6—5.5. — Лесостепь и особенно степь. Б. ч. на падали; нередко . . . . . *S. planiusculus* Motsch.
- 17 (10). Внутренние бороздки пгр. не загибаются на скаты переднегрудного киля (рис. 36, 9).
- 18 (19). Внутренние бороздки пгр. широко раздвинуты, впереди мало расходящиеся. Буро-черный, без металлического блеска, ус. и ноги рыже-бурые. 2.5—4.6. — Степи и пустыни . . . . . *S. tenuistrius* Mars.
- 19 (18). Внутренние бороздки пгр. сближены, впереди сильно расходящиеся. Диск прсп. с нежной рассеянной пунктировкой. Бронзовый, блестящий. 2—3.4. — Степи . . . . . *S. georgicus* Mars.
- 20 (7). Внутренние бороздки пгр. не соединены впереди (рис. 36, 7).
- 21 (22). Пунктировка надкр. доходит до вершинной бороздки, не оставляя перед ней гладкой каемки. Прсп. сплошь пунктирована, на боках морщинистая. Синевато-зеленый, блестящий. 2.6—3.7. — Кроме сев. Б. ч. на растениях, преследует лич. листоедов; нередко . . . . . *S. virescens* Pk.
- 22 (21). Пунктировка надкр. обрывается перед вершинной бороздкой, оставляя гладкую полосу.
- 23 (24). Надкр. с гладким «зеркальцем» лишь между 4-й спинной и пришовной бороздками; их пунктировка очень густая. Темно-бронзовый. 2.9—4.4. — Лесостепь и степь; не часто . . . . . *S. cribellatus* Mars.
- 24 (23). Гладкое «зеркальце» имеется также между 3-й и 4-й спинными бороздками надкр.
- 25 (26). Пунктировка надкр. густая, морщинистая; малое «зеркальце» заметно короче большого. Бронзово-черный, ноги бурые. 2.9—4. — Кроме сев.; нередко . . . . . *S. immundus* Gyll. (рис. 35, 2).
- 26 (25). Пунктировка надкр. умеренно густая; малое «зеркальце» едва короче большого. Бронзовый, ноги смоляно-черные. 2.5—3.5. — Кроме тундры; часто . . . . . *S. aeneus* F.

11. *Chalcionellus* Rchdt. Тело удлиненно-овальное, небольшое (1.8—3.5). Прсп. обычно с заглазничными ямками. В навозе и на падали. — В СССР 9 видов.

- 1 (6). Прсп. с заглазничными ямками.
- 2 (3). Лоб без поперечной бороздки или киля (но с надглазничными бороздками). Светло-бронзовый или бронзово-зеленый (subsp. *tauricus* Mars.). 1.8—2.6. — Лесостепь, степь (subsp. *tauricus* Mars.) и пустыня. На песчаной почве . . . . . *Ch. blanchei* Mars.
- 3 (2). Лоб с поперечной бороздкой или килем.
- 4 (5). Прсп. с боковой бороздкой. Зеленовато-черный. 2.1—3.2. — Степь и полупустыня . . . . . *Ch. turcicus* Mars.
- 5 (4). Прсп. без боковой бороздки. Темно-бронзово-зеленый, ус. и ноги бурые. 2.1—3.4. — Ср. полоса, юг; нередко . . . . . *Ch. amoenus* Eg.
- 6 (1). Прсп. без заглазничных ямок. Лоб с резким килем. Черно-зеленый или черносиний, ус. и ноги смоляно-черные. 2.2—3.5. — Кроме тундры и тайги. Б. ч. в навозе; часто . . . . . *Ch. decemstriatus* Rossi.

12. *Pholioxenus* Rchdt. Прсп. слабо выпуклая, без заглазничных ямок. Глаза сильно выпуклые. В норах млекопитающих. — В СССР 3 вида.

- 1 (1). Черный, слабо блестящий, надкр. назад часто красно-бурые. 2.4—3. — Крым, Кавказ. В норах сусликов и др. . . . . *Ph. quedenfeldti* Schm.

13. *Nurosacculus* Vickh. Прсп. сильно выпуклая. Глаза уплощенные. Тело маленькое. — 4 вида (в СССР 18).

- 1 (2). Поперечный киль лба дуговидный, тонкий. Черный, часто с бронзовым блеском, ус. и ноги желто-бурые. 1.4—2.4. — Юг . . . . . *N. rufipes* Pk.  
 2 (1). Поперечный киль лба прямой, резкий. Бронзовый, редко бурый или зеленоватый, ус. и ноги красно-бурые. 1.5—2.5. — Ср. полоса, юг. В песке береговых отмелей; под навозом . . . . . *N. rubripes* Kr.

14. *Nurosaccus* Thoms. Тело выпуклое, коренастое. Лоб с угловидными морщинами и прямым резким килем. Б. ч. на песчаных отмелях по берегам рек и морей. — 5 видов (в СССР 9).

- 1 (4). Пунктировка надкр. не морщинистая, гладкий прищитковый участок нерезко выделяется. Тело овальное.  
 2 (3). Спинные бороздки надкр. примерно равной длины, немного заходят за середину. Пер. голени с 6—8 узкими зубцами. Черно-зеленый или черно-бронзовый. 2.1—3. — Кроме тундры и тайги; часто . . . . . *N. rugifrons* Pk.  
 3 (2). 1-я спинная бороздка длиннее других. Пер. голени с 4 широкими зубцами. Черно-зеленый, ноги красно-бурые. 2.2—3. — Ср. полоса, юг; нередко . . . . . *N. metallicus* Hbst.  
 1 (4). Пунктировка надкр. густая, морщинистая, прищитковое «зеркальце» резко выделяется. Короткоовальный, коренастый, сине-черный. 2.7—3.8. — Кроме тайги и крайнего юга . . . . . *N. rugiceps* Duft.

15. *Baeckmanniolus* Rchdt. Прсп. сплошь гладкая. — В СССР 2 вида.

- 1 (1). Четырехугольно-овальный, бронзовый или бронзово-черный. 2.5—3.5. — Песчаные берега Черного моря . . . . . *B. dimidiatus* Ill.

16. *Exaesiopus* Rchdt. Тело выпуклое, слегка вальковатое. Эпиплевры прсп. со щет. Задн. голени сильно утолщены. — 3 вида (в СССР 5).

- 1 (2). Темно-бурый, грубо точечный. 2.3—2.6. — Степи. По берегам морей и рек . . . . . *E. grossipes* Mars.  
 2 (1). Черно-зеленый, блестящий, густо точечный. 2.4—3.2. — Юго-вост. Пески . . . . . *E. atrovirens* Rchdt.

17. *Platylomalus* de Coom. (*Paromalus* Lew.). Спинных бороздок нет. Тело широкое, уплощенное. — В СССР 3 вида.

- 1 (1). Черный, блестящий. 2.5—3.5. — Ср. полоса, юг. Под корой лиственных деревьев . . . . . *P. complanatus* Pz.

18. *Paromalus* Er. (*Microomalus* Lew.). Спинных бороздок нет. Тело узкое, выпуклое. В ходах короедов. — В СССР 3 вида.

- 1 (2). Тело параллельное, почти не сужено кпереди и кзади. Дуговидные линии на сгрр. соединяются под острыми углами (рис. 36, 10). 1.5—2.3. — Под корой хвойных; часто . . . . . *P. parallelepipedus* Hbst.  
 2 (1). Тело удлинено-овальное, заметно сужено кпереди и кзади. Дуговидные линии на сгрр. соединяются под тупыми углами (рис. 36, 11). 1.7—2. — Под корой хвойных и лиственных; нередко . . . . . *P. flavicornis* Hbst.

19. *Dendrophilus* Leach. Тело овальное, выпуклое. Спинные бороздки есть. Все голени расширены (рис. 35, 4).

- 1 (2). Черный, верх пунктирован. Надкр. с резкими бороздками. 2.3—3. — В гнездах птиц, в дуплах, на древесном соке; нередко . . . . . *D. punctatus* Hbst.  
 2 (1). Красно-бурый, почти гладкий. Бороздки надкр. слабо намечены. 2.5—3. — В муравейниках *Formica* . . . . . *D. pygmaeus* L.

20. *Dendrophilopsis* J. Schm. Только пер. голени сильно расширены. — В СССР 2 вида.

- 1 (1). Смоляно-бурый. Все 6 бороздок надкр. цельные. Пигидий с продольным килем. 2.5—3. — Ср. и Нижнее Поволжье и Предкавказье. В норах грызунов, гнездах птиц, на падали . . . . . *D. sulcatus* Motsch. (рис. 35, 3).



21. *Carcinops* Mars. Лобная бороздка есть. Тело умеренно выпуклое.

- 1 (1). Надкр. с 7 спинными бороздками, внутренние две у щитка соединяются. Черно-бурый, блестящий. 2—2.5. — Ср. полоса, юг . . . . . *C. quatuordecimstriatus* Steph.

22. *Xestipyge* Mars. Лобной бороздки нет. Тело сильно выпуклое.

- 1 (1). Надкр. с 4 почти цельными спинными бороздками. Черный. 2.5—3. — Степь. В норах байбака . . . . . *X. puncticulata* Desbr.

23. *Epicerus* Er. Тело выпуклое, удлинено-овальное, черное, блестящее, с 6 спинными бороздками. 2—3. Под корой. — 2 вида.

24. *Pachylister* Lew. Тело крупное и широкое. Левая мандибула длиннее правой. — В СССР 2 вида.

- 1 (1). Черный, блестящий. Прсп. с ямкой близ пер. углов. Надкр. с 4 (реже 3) цельными бороздками. 10—13. — Степи. В навозе; часто . . . . . *P. inaequalis* Ol.

25. *Hister* L. Тело округлое или почти четырехугольное, умеренно выпуклое, черное, надкр. иногда с красными пятнами. На падали, в навозе и т. п. — 27 видов (в СССР до 60).

- 1 (42). Пер. край прсп. лишь с 1 цельной бороздкой. Пгр. без продольных бороздок.
- 2 (23). Бока прсп. с 2 бороздками, не считая топкого бортика по самому краю (рис. 36, 12); внешняя бороздка часто укорочена назад.
- 3 (4). Эпицлевры прсп. в коротких волосках. Тело удлинено-четыреугольное. Надкр. каждое с 2 обычно соединенными красными пятнами, редко сплошь черные. 8—11. — Лесостепь и степь; В навозе; нередко . . . . . *H. quadrimaculatus* L.
- 4 (3). Эпицлевры прсп. голые.
- 5 (16). Надкр. с подплечевой бороздкой (рис. 36, 14, 15). Верх одноцветно черный.
- 6 (9). Надкр. с 3 цельными и 3 укороченными спинными бороздками.
- 7 (8). Крупнее (7—10); короткоовальный. Верх с нежной сетчатой микроскульптурой. Пигидий негусто и тонко точечный. — Обычен . . . . . *H. unicolor* L.
- 8 (7). Мельче (5.5—7); овальный. Верх с микроскульптурой из продольных и косых черточек. Пигидий густо и довольно грубо точечный. — Б. ч. в лиственных лесах; не часто . . . . . *H. terricola* Germ.
- 9 (6). Надкр. с 4 цельными и 2 укороченными спинными бороздками.
- 10 (15). Подплечевая бороздка не укорочена. Прсп. около боковых бороздок не пунктирована или нежно пунктирована.
- 11 (12). Булава ус. ржаво-рыжая. Боковые бороздки прсп. у их основания обычно сливаются. 5.5—7. — Кроме сев.; нередко . . . . . *H. meridarius* Hoffm.
- 12 (11). Булава ус. темно-бурая. Боковые бороздки прсп. оканчиваются свободно, изогнутые. Тело короткоовальное.
- 13 (14). Лобная бороздка посередине без угловидного изгиба (рис. 36, 17). Пришовная бороздка надкр. сильно укорочена, часто лишь намечена в виде точки (рис. 36, 14). Пигидий густо точечный, блестящий. 5.5—8. — На падали; обычен . . . . . *H. impressus* F. (*cadaverinus* Hoffm.).
- 14 (13). Лобная бороздка посередине угловидно изогнута (рис. 36, 18). Пришовная бороздка надкр. обычно доходит до середины (рис. 36, 15). Пигидий рассеянно точечный, матовый. 5—7. — Лесная зона. На вытекающем древесном соке; нередко . . . . . *H. striola* C. Sahlb.
- 15 (10). Подплечевая бороздка укорочена. Бока прсп. около краевых бороздок довольно сильно пунктированы. 4.5—5.5. — Кроме тайги и степей. Б. ч. на ольхе, преследует лич. *Agelastica alni*; не часто . . . . . *H. belluo* Truqui.
- 16 (5). Надкр. без подплечевой бороздки, самое большее с косым тонким плечевым штрихом (рис. 36, 16).
- 17 (20). Надкр. с красными пятнами. Пер. голени с 3 зубцами.
- 18 (19). Каждое надкр. с 2 часто слитыми пятнами: одно у плеча, второе за серединой. Внешняя бороздка прсп. едва укорочена. 5—8. — Ср. полоса, юг. В навозе; часто . . . . . *H. quadrinotatus* Scg.
- 19 (18). Каждое надкр. с большим бобовидным пятном. Внешняя бороздка прсп. укорочена. 5—8. — Лесостепь в степь. В навозе; часто . . . . . *H. uncinatus* Ill. (*sinuatus* Ill.).
- 20 (17). Надкр. сплошь черные. Пер. голени б. ч. с 4 зубцами.
- 21 (22). Надкр. с 3 цельными и 3 укороченными спинными бороздками. 3.5—6. — Кроме сев. и пустынь; не часто . . . . . *H. funestus* Er.

- 22 (21). Надкр. с 4 цельными и 2 укороченными спинными бороздками. 3—5. — В навозе и пр.; часто . . . . . *H. bissexstriatus* F.
- 23 (2). Бока прсп. лишь с 1 бороздкой, помимо тонкого краевого кантика (рис. 36, 13).
- 24 (41). Прсп. без ямок близ пер. углов.
- 25 (40). Надкр. с 3—4 цельными спинными бороздками.
- 26 (39). Надкр. с подплечевой бороздкой.
- 27 (32). Тонкий краевой кант по бокам прсп. цельный.
- 28 (29). Каждое надкр. с большим ступенчатым оранжево-красным пятном. 5—7. — Кроме тайги. Преследует гусениц совок и т. п., также в навозе; часто . . . . . *H. bipustulatus* Ol. (*fimetarius* Hbst.).
- 29 (28). Надкр. сплошь черные.
- 30 (31). Надкр. с 3 цельными спинными бороздками. Тело удлиненное. 3—5. — Кроме сев.: нередко . . . . . *H. stercorarius* Hbst.
- 31 (30). Надкр. с 4 цельными спинными бороздками. Тело округлое. Боковые края прсп. вздуты 4.5—5. — Б. ч. в норах млекопитающих; не часто . . . . . *H. marginatus* Er.
- 32 (27). Тонкий краевой кант на боках прсп. назад укорочен.
- 33 (34). Надкр. посредине с расплывчатым красным пятном, редко без него. Углубление на эпиплеврах надкр. гладкое. 3.5—5. — Кроме тундры; часто . . . . . *H. purpurascens* Hbst.
- 34 (33). Надкр. сплошь черные. Углубление на эпиплеврах надкр. пунктировано.
- 35 (36). Боковая бороздка прсп. прямая, сильно удалена от края. Надкр. с 3 цельными спинными бороздками. 4—6. — Ср. полоса, юг; не часто . . . . . *H. ventralis* Mars.
- 36 (35). Боковая бороздка прсп. изогнутая, несильно удалена от края. Надкр. с 4 цельными спинными бороздками (иногда 4-я укорочена).
- 37 (38). Удлиненно-овальный. Крупнее (5—6.5). — Б. ч. под гниющими растениями; не часто . . . . . *H. neglectus* Germ.
- 38 (37). Короткоовальный. Мельче (3.5—5). — Кроме тундры; часто . . . . . *H. carbonarius* Ill.
- 39 (26). Надкр. без подплечевой бороздки, с 4 цельными спинными бороздками. Пигидий и эпиплевры мелко точечные. 3—4. — Нередко . . . . . *H. corvinus* Germ.
- 40 (25). Надкр. с 6 цельными спинными бороздками. Черные, ус. и ноги красно-бурые. 3.5—4.5. — В навозе; часто . . . . . *H. duodecimstriatus* Schrnk.
- 41 (24). Прсп. с ямками близ пер. углов. Надкр. с 5 цельными спинными бороздками; каждое обычно с большим красным пятном. 3—4.5. — Ср. полоса, юг. Б. ч. в навозе; нередко . . . . . *H. bimaculatus* L.
- 42 (1). Пер. край прсп. с 2 цельными краевыми бороздками. Пгр. с продольными бороздками. Надкр. с 4—5 цельными и 1—2 укороченными спинными бороздками. Уплощенный. 3—3.5. — Степи; нередко . . . . . *H. planulus* Men.

26. *Platysoma* Leach. Тело довольно широкое, уплощенное, блестяще-черное. Под корой, поедают лич. короедов и др.

- 1 (2). Наружный край задн. голени, помимо двойного вершинного зубца, с 2—3 зубчиками. Тело слабо выпуклое, овальное. Надкр. с 3 цельными и 3 укороченными спинными бороздками. 3—4. — Под корой (чаще всего березы); нередко . . . . . *P. frontale* Pk.
- 2 (1). Наружный край задн. голени, помимо двойного вершинного зубца, лишь с 1 зубчиком. Тело плоское, параллельное.
- 3 (4). Надкр. с 3 цельными спинными бороздками. Пропигидий рассеянно точечный. 3—3.5. — Лесная зона. Под корой б. ч. лиственных пород; часто . . . . . *P. compressum* Hbst.
- 4 (3). Надкр. с 4 цельными спинными бороздками. Пропигидий густо точечный. 3—4. — Не часто . . . . . *P. deplanatum* Gyll.

27. *Cylister* Coom. (*Cylistosoma* auct., nec Lew.). Тело узкое, параллельное, слабо выпуклое, блестяще-черное. Под корой б. ч. хвойных.

- 1 (2). Надкр. с 3 цельными и 3 укороченными бороздками. Пигидий в густых крупных точках. 3.5—4. — Лесная зона; часто . . . . . *C. oblongum* F.
- 2 (1). Надкр. с 4 цельными и 2 укороченными спинными бороздками.
- 3 (4). Пигидий с простой негустой пунктировкой. Пришовная и соседняя с ней бороздка надкр. примерно равной длины. 3.5—4. — Лесная зона; часто . . . . . *C. lineare* Er.
- 4 (3). Пигидий с грубой пупковидной пунктировкой. Пришовная бороздка надкр. длиннее, чем соседняя с ней, но кончается дальше от вершины. 2.5—3. — Лесная зона; нередко . . . . . *C. angustatum* Hoffm.

28. *Hololepta* Pk. Тело плоское, голова не втяжная. — В СССР 2 вида.

- 1 (1). Черный, лаково-блестящий. Надкр. на основании с 2 черточками. 7—9. — Ср. полоса, юг. Под корой тополя и осины; не часто . . . . . *H. plana* Sulz.

29. *Hetaerius* Eg. Тело округлое. Бока прсп. с широким желобком, по которому проходят 2 тонких кия.

- 1 (1). Рыжий, блестящий. 1.3—1.6. — В муравейниках *Formica* и других муравьев; нередко . . . . . *H. ferrugineus* Ol.

30. *Satrapes* J. Schm. Тело овальное. Бока прсп. уплощены, без желобка. — В СССР 2 вида.

- 1 (1). Рыжий, слабо блестящий. 1.8—2. — Юг, кроме юго-вост. В муравейниках *Tetramorium* и *Lasius*; редко . . . . . *S. sartorii* Redt. (рис. 35, 5).

## 11. Сем. САТОПИДАЕ (*Cholevidae*)

(Сост. О. Л. Крыжановский)

Мелкие или ср. величины (1.1—9), овальные или эллиптические жуки. Верх обычно в шелковистых волосках. Пер. лапки ♂ с 3—4 расширенными чл. Встречаются под опавшей листвой, под камнями, на мелких трупах, в норах грызунов, в грибах, в муравейниках, некоторые виды — в пещерах. Иногда их объединяют с мертвоедами (*Silphidae*) или с *Anisotomidae* или же разделяют на 2 самостоятельных сем.: *Catopidae* и *Colonidae*. — В СССР около 20 родов и более 100 видов. Наши таблицы доведены до рода.<sup>1</sup>

### ОПРЕДЕЛИТЕЛЬНАЯ ТАБЛИЦА РОДОВ

- 1 (24). Голова за глазами с глубокой шейной перетяжкой, задн. край темени с острым бортиком. Ус. с 5-чл. булавой. Верх, как правило, в волосках.
- 2 (5). Задн. тазики разделены отростком згр. (рис. 37, 1). Пер. лапки у ♀ 4-чл., у ♂ 4—5-чл. Глаза редуцированы или совсем отсутствуют. Тело желтое или желто-бурое.
- 3 (4). Пришовная бороздка есть. Пер. лапки ♂ 5-чл. — 1 вид, *B. fausti* Rtt., коротко-овальный, 1.1; Ср. Поволжье; очень редок. — В СССР 2 вида; возможно нахождение новых видов в Крыму и на Кавказе . . . . . 1. *Bathysciola* Jeann.
- 4 (3). Пришовой бороздки нет. Пер. лапки ♂ 4-чл. — 1 вид, *B. hungarica* Rtt., 1.4—1.5; Закарпатье; редко . . . . . 2. *Bathyscia* Schiodte.
- 5 (2). Задн. тазики сближены. Пер. лапки всегда 5-чл. Глаза нормально развиты.
- 6 (9). Надкр. покрыты поперечными черточками. Сргр. с продольным килем.
- 7 (8). Ср. тазики разделены отростком сргр. Прсп. и надкр. в густых поперечных черточках. Тело коренастое, черное или бурое. 1.8—7.5. — В норах грызунов, на мелких трупах и т. п. — 5 видов (в СССР 8) . . . . . 3. *Ptomaphagus* Ill.
- 8 (7). Ср. тазики соприкасаются. Надкр. в поперечных черточках, прсп. в точках. — 1 вид, *N. colonoides* Kt., обратнойцевидный, бурый или ржаво-красный, 1.5—2; в гнездах птиц, в дуплах, также в муравейниках *Lasius*. — В СССР 2 вида . . . . . 4. *Nemadus* Thoms.
- 9 (6). Надкр. без поперечных черточек, обычно в точках. Сргр. без продольного кия.
- 10 (15). Наличник отделен от лба явственным поперечным швом (рис. 37, 2). 1-й чл. ср. лапок ♂ не расширен.
- 11 (14). Последний чл. ус. короче, чем 2 предыдущих чл. вместе взятые.
- 12 (13). Мельче (1.5—3.5). Ноги короче, задн. бедра примерно в 1.5 раза длиннее ширины задн. тазигов. — В норах грызунов и насекомоядных, также в лесной подстилке и т. п. — 5 видов (в СССР 15) . . . . . 5. *Nargus* Thoms.

<sup>1</sup> Для определения видов см.: E. Reitter. Fauna Germanica. Käfer. 1909, II: 230—238; R. Jeannel. Monographie des Catopidae. Mem. Mus. Nation. Hist. Nat. Paris, nouv. ser., 1936, 1:1—433; W. Szymczakowski. Klucze do oznaczania owadów Polski, № 35. Coleoptera, Zesz. 13. Catopidae. 1961: 1—69.

- 13 (12). Крупнее (3.8—8, обычно 4.5—6.5). Ноги длинные, задн. бедра вдвое длиннее ширины задн. тазиков. — В норах млекопитающих, под камнями, в подстилке и т. п. — 10 видов (в СССР 16) . . . . . 6. *Choleva* Latr. (рис. 37, 4).  
 14 (11). Последний чл. ус. длиннее, чем 2 предыдущих чл. вместе взятые. Тело овальное. 2.5—3.5. — В муравейниках муравьев рода *Messor*. — 2 вида (в СССР 4—5) . . . . . 7. *Attaephilus* Motsch.  
 15 (10). Наличник слит со лбом, без шва (рис. 37, 3). 1-й чл. ср. лапок ♂ обычно расширен (лишь у рода *Rybinskiella* не расширен).  
 16 (17). Последний чл. челюстных щуп. очень маленький, гораздо меньше предпоследнего (рис. 37, 8). Ус. тонкие. Тело овальное, 3.5—5. — 2 вида . . . . . 8. *Drepscica* Jeann.

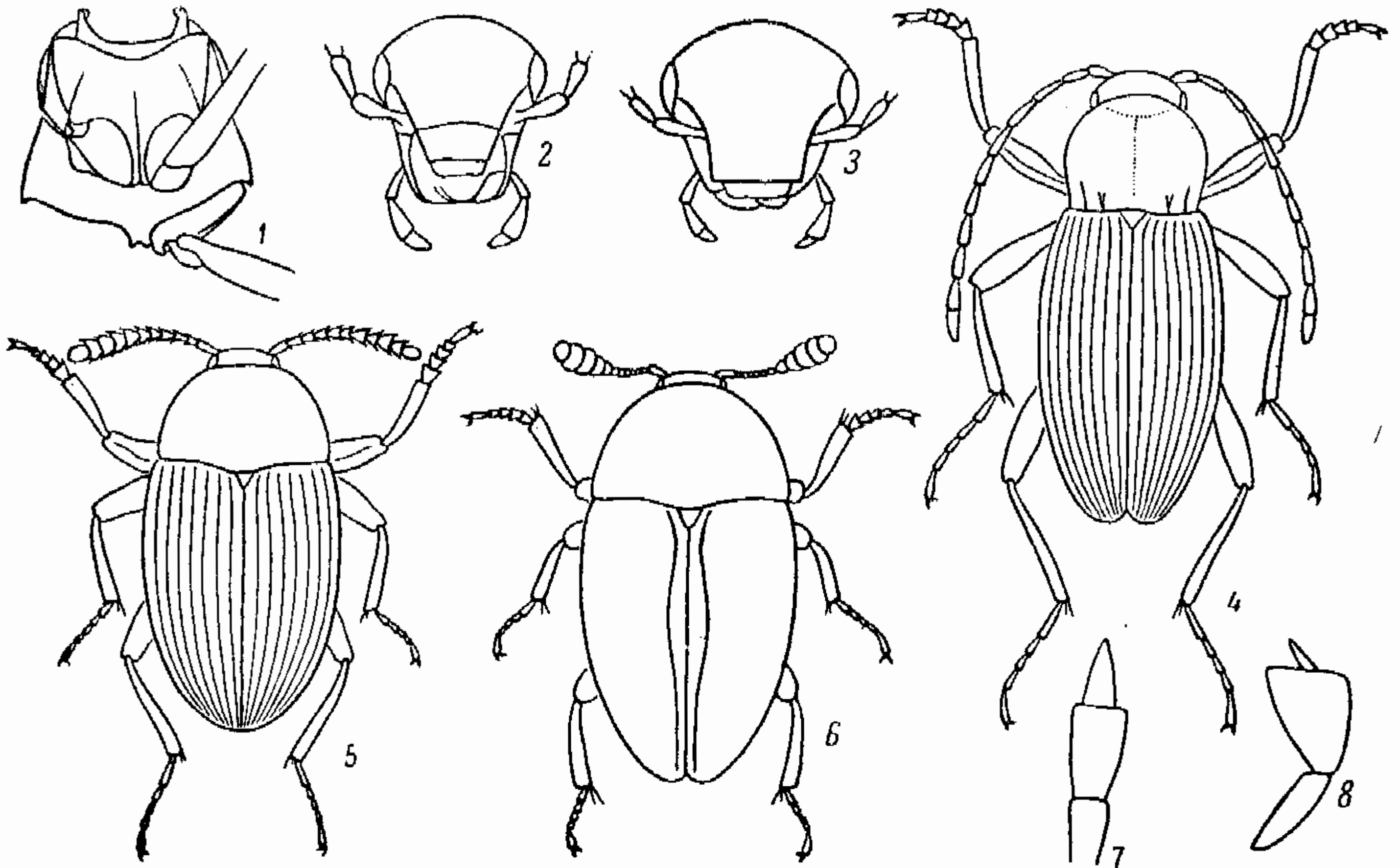


Рис. 37. *Catoridae*. (По Рейттеру, Шимчаковскому и ориг.).

1 — подсем. *Bathysciinae*, среднегрудь и заднегрудь; 2 — *Choleva*, голова; 3 — *Catops*, то же; 4 — *Choleva*, вид сверху; 5 — *Catops* — то же; 6 — *Colon*, то же; 7 — *Catops*, челюстной щупик; 8 — *Drepscica*, то же.

- 17 (16). Последний чл. челюстных щуп. конический, не короче или немного короче предпоследнего (рис. 37, 7).  
 18 (19). Пер. голени по наружной стороне с тонкими торчащими шипиками. Тело эллиптическое, бурое или желто-бурое, 4—5. — 1 вид, *Ch. fuscipes* subsp. *securifer* Jeann.; юго-вост. — В СССР 3—4 вида . . . . . 9. *Cholevinus* Rtt.  
 19 (18). Пер. голени снаружи опушены, без торчащих шипиков.  
 20 (21). Прсп. гораздо уже надкр. Ус. длинные и тонкие, сильно заходят за основание надкр. — 1 вид, *R. magnifica* Ryb., 4—5; украинские Карпаты, близ снежников; редко. — В СССР 2 вида . . . . . 10. *Rybinskiella* Rtt.  
 21 (20). Прсп. не уже или немного уже надкр. Ус. короткие и толстые, едва заходят за основание надкр.  
 22 (23). Прсп. сильно поперечная, ее наибольшая ширина на основании, где она такой же ширины, как надкр. 2.6—3.5. — 2 вида . . . 11. *Sciodrepoides* Hatch.  
 23 (22). Прсп. всегда сужена к основанию, на основании несколько уже основания надкр. Тело черное или бурое, нежно опушенное, иногда надкр. рыжие. 2.5—9 (обычно 3—5). — На падали, в гниющих грибах, в норах мелких млекопитающих, на бродящем древесном соке и т. п. — 16 видов (в СССР до 30) . . . . . 12. *Catops* Pk. (рис. 37, 5).  
 24 (1). Голова за глазами без перетяжки, темя по задн. краю не отделено от шеи или отделено лишь неглубокой поперечной линией. Булава ус. 4-чл. Верх голый, черный или бурый. 1.5—3. — В подземных грибах. — 14 видов (в СССР до 20) . . . . . 13. *Colon* Hbst. (рис. 37, 6).

## 12. Сем. SILPHIDAE — МЕРТВОЕДЫ

(Сост. О. Л. Крыжановский)

Преимущественно ср. величины или крупные жуки очень разнообразного облика. Ус. всегда булавовидные. Пер. тазики торчащие. Лапки 5-чл. Надкр. часто оставляют вершину бр. открытой. Большинство видов питается падалью, некоторые хищники или растительноядны. — 13 родов и свыше 30 видов (в СССР около 80).

## ОПРЕДЕЛИТЕЛЬНАЯ ТАБЛИЦА РОДОВ

- 1 (2). Прсп. узкая, сердцевидная. Голова на темени с 2 желтыми простыми глазками (рис. 38, 1). Ус. и ноги тонкие и длинные. Прсп. с глубокими точечными бороздками. По облику напоминает жужелиц рода *Nebria* . . . . . 1. *Pteroloma*.
- 2 (1). Прсп. не сердцевидная, не уже или немного уже надкр. Голова без простых глазков.
- 3 (8). Надкр. с 9 углубленными точечными бороздками, без выступающих ребрышек. 3 вершинных чл. ус. не матовые, не отличаются резко от остальных. Мелкие виды (меньше 9.0).
- 4 (5). Ср. и задн. голени изогнутые (рис. 38, 2), пер. голени с зубовидно выступающим наружным вершинным углом. Боковой край надкр. распластан и отогнут . . . . . 2. *Necrophilus*.
- 5 (4). Ср. и задн. голени прямые, пер. голени на наружном вершинном углу без зубовидного выступа. Боковой край надкр. окантован, но не отогнут.
- 6 (7). Тело вальковатое, выпуклое. 3-я бороздка надкр. укорочена, не доходит до вершины . . . . . 3. *Agyrtes*.
- 7 (6). Тело широкоовальное, слабо выпуклое. Все бороздки надкр. доходят до вершины . . . . . 4. *Ecanus*.
- 8 (3). Надкр. без точечных бороздок, обычно с 3 продольными ребрышками. 3 вершинных чл. ус. матовые, резко отличаются от остальных. Крупнее (более 9.0).
- 9 (10). Ус. с резкой 4-чл. ложнопластинчатой булавой. Надкр. без резких ребрышек, на вершине резко обрубленные . . . . . 5. *Nicrophorus*.
- 10 (9). Ус. с простой булавой или постепенно расширяющиеся к вершине.
- 11 (12). Весь верх голый. Глаза большие, выпуклые. Надкр. на вершине обрублены. Бедрa ♂ утолщены . . . . . 6. *Necrodes*.
- 12 (11). Голова и прсп. покрыты волосками. Глаза слабо выпуклые, поперечные. Надкр. на вершине округлены, лишь у ♂ иногда обрублены.
- 13 (16). Ср. тазики широко расставлены (рис. 38, 3). 2-е и 3-е ребрышки надкр. образуют перед вершиной резкий бугор.
- 14 (15). Прсп. черная . . . . . 7. *Thanatophilus*.
- 15 (14). Прсп. красная . . . . . 8. *Oiceoptoma*.
- 16 (13). Ср. тазики сближены.
- 17 (18). Голова толстая и короткая, за глазами вздутая (рис. 38, 4), без перетяжки (см. снизу!). Верхняя губа длинная, глубоко вырезанная . . . . . 9. *Aclypea*.
- 18 (17). Голова за глазами с перетяжкой (см. снизу!).
- 19 (22). Голова нормальная, впереди не вытянута рыльцеобразно (рис. 38, 5).
- 20 (21). Верх б. м. одноцветный, черный или бурый . . . . . 10. *Silpha*.
- 21 (20). Верх желтый с черными пятнами . . . . . 11. *Xylodrepa*.
- 22 (19). Голова удлиненная, впереди основания ус. заметно вытянута рыльцеобразно. Надкр. без предвершинного бугра.
- 23 (24). Надкр. с 3 резкими ребрышками. Ноги стройные, голени тонкие, прямые, на наружном крае без вырезки . . . . . 12. *Phosphuga*.
- 24 (23). Надкр. без ребрышек. Ноги толстые, голени расширенные, на наружном крае в вершинной половине с вырезкой . . . . . 13. *Ablattaria*.

## ОПРЕДЕЛИТЕЛЬНЫЕ ТАБЛИЦЫ ВИДОВ СЕМ. SILPHIDAE

1. *Pteroloma* Gyll. Тело уплощенное, с сердцевидной прсп. и длинными ус. и ногами, напоминает мелких жужелиц из рода *Nebria*. Голова с 2 желтыми глазками на темени.

- 1 (1). Черно-бурый, блестящий, ус. и ноги светлее, красно-бурые. 6—7. — Лесная зона и Карпаты. По берегам быстрых ручьев . . . . . *P. forstroemi* Gyll.

2. *Necrophilus* Latr. Тело широкое, уплощенное, похожее на маленькую *Silpha*. Ср. и задн. голени, особенно у ♂, сильно изогнуты.

1 (1). Буро-черный, блестящий, бока светлее, ус. и ноги красно-бурые. 6—9. — Карпаты. В лесах . . . . . *N. subterraneus* Dahl.

3. *Agyrtes* Fröl. Тело удлиненное, выпуклое, несколько напоминает *Aphodius*. 3-я бороздка надкр. не доходит до вершины.

1 (1). Красно-бурый, голова и прсп. немного темнее надкр., ус. и ноги светлее, булава ус. из 5 чл. примерно равной величины. 4—5. — Леса зап. и юго-зап. . . . . *A. castaneus* F.

4. *Ecanus* Steph. (*Hadrambe* Thoms.). Тело широкое, уплощенное, все бороздки надкр. доходят до вершины.

1 (1). Темно-бурый, края прсп. и надкр. просвечивают рыжим, ус. и ноги буро-красные, верх рассеянно точечный. 5—6. — Сев.; редок . . . . . *E. glaber* Pk.

5. *Nicrophorus* F. (*Necrophorus* auct.) — Могильщик. Крупные виды; ус. с 4-чл. ложнопластинчатой булавой. У ♂ пер. лапки расширены сильнее, чем у ♀. На падали, мелкие трупы закапывают в землю. — В СССР 27 видов.

1 (6). Надкр. черные, очень редко с красными пятнами, эпиплевры иногда красно-бурые.

2 (3). Булава ус. черная. Эпиплевры надкр. буро-красные, иногда черные (subsp. *morio* Gebl.); очень редко с 1 или 2 темно-красными пятнами на каждом надкр. 17—40. — Лесостепь, степь, Кавказ; subsp. *morio* Gebl. на юго-вост., в Казахстане, южн. Сибири и Ср. Азии . . . *N. (Neonicrophorus) germanicus* L.

3 (2). Булава ус. оранжево-рыжая. Эпиплевры надкр. черные.

4 (5). Задн. голени, особенно у ♂, в вершинной половине по наружному краю вздутые, шероховатые. 21—35. — Юго-вост., Ср. Азия. Полупустыни и пустыни . . . . . *N. (Neonicrophorus) satanas* Rtt.

5 (4). Задн. голени тонкие, не вздутые, к вершине постепенно расширены. 15—30. — Кроме сев. тайги и тундры; нередко; б. ч. на трупах птиц . . . . . *N. (Necrocleptes) humator* F.

6 (1). Надкр. с 2 оранжевыми перевязями на черном фоне.

7 (12). По крайней мере пер. край прсп. в густых желтых волосках.

8 (9). Задн. голени б. м. изогнутые. Лишь пер. край прсп. в густых желтых волосках. 11—24. Наиболее обычный вид . . . . . *N. (s. str.) vespillo* L.

9 (8). Задн. голени прямые. Все края прсп. покрыты густыми волосками.

10 (11). Все 4 чл. булавки ус. рыжие. 11—22. — Юг . . . *N. (s. str.) antennatus* Rtt.

11 (10). 1-й чл. булавки черный, 2—4-й рыжие. 14—22. — Кроме крайнего сев.; часто . . . . . *N. (s. str.) vestigator* Hersch.

12 (7). Прсп. голая, без желтых волосков, самое большее с немногими, очень мелкими желтоватыми волосками в пер. углах.

13 (14). Булава ус. сплошь черная. 12—18. — В лесах; часто; кроме падали встречается в гнилых грибах . . . . . *N. (s. str.) vespilloides* Hbst.

14 (13). Булава ус. рыжая.

15 (16). Бр. и бедра в желтых волосках. Пер. углы прсп. с мелкими (видными в лупу) желтоватыми волосками. 13—20. — Кроме сев.; на юге часто . . . . . *N. (s. str.) fossor* Er. (*interruptus* Steph.).

16 (15). Бр. и бедра в черных волосках, лишь пигидий и VI—VII стерн. иногда в желтых волосках.

17 (18). Пигидий и VI—VII стерн. бр. в длинных желтых волосках. Боковой край надкр. в вершинной трети с отстоящими желтыми или бурыми волосками (рис. 38, 6). 11—24. — Кроме тундры и пустынь; часто . . . . . *N. (s. str.) investigator* Zett.

18 (17). Пигидий и бр. сплошь в черных волосках. Боковой край надкр. в вершинной трети лишь в коротких и нежных черных волосках (рис. 38, 7). 14—20. — Кроме сев.; редко . . . . . *N. (s. str.) sepultor* Charp.

6. *Necrodes* Leach. Крупные жуки. Верх голый. Надкр. на вершине обрублены, оставляют открытой вершину бр. Задн. бедра ♂ сильно утолщены, ♀ не утолщены.

1 (1). Одноцветно черный, лишь 3 вершинных чл. булавки ус. оранжево-красные. Верх густо точечный, надкр. с 3 ребрышками, доходящими до вершины. 15—25. — На крупной падали . . . . . *N. littoralis* L.

7. *Thanatophilus* Leach. Ср. величины (9—14) уплощенные жуки. Верх густо опушен. Надкр. с продольными киями, вершина надкр. у ♂ обрублена, у ♀ округлена и иногда выемчатая. На падали. — 6—7 видов.

- 1 (4). Промежутки между продольными киями надкр. с бугорками или поперечными морщинками.
- 2 (3). Плечевой угол надкр. округлый. Промежутки надкр. с блестящими грубыми морщинками. Черный, матовый, голова в длинных желтоватых волосках, прсп. неровная, в густых бело-серых волосках и темных пятнах с черными волосками. 10—14. — Часто. Лич. случайно вредят свекле . . . . . \**Th. rugosus* L.
- 3 (2). Плечевой угол надкр. резко выступающий. Промежутки надкр. с 1 неправильным рядом крупных бугорков. Черный, голова и прсп. в длинных и густых светло-серых или желтоватых волосках, между которыми разбросаны коротковолосистые черные пятна. 11—14. — Тундра и лесотундра; часто. Иногда вредит огородным растениям . . . . . \**Th. lapponicus* F.
- 4 (1). Промежутки между продольными киями надкр. ровные, матовые.
- 5 (6). Плечевой угол надкр. с острым зубчиком, шовный угол у ♀ вытянут в продольную лопасть (рис. 38, 8). Черный, матовый, голова в прилегающих серых или желтоватых волосках; прсп. в коротких серых и черных волосках; надкр. почти голые, бока щитка в густых желтых волосках. 9—12. — Обычен . . . . . *Th. sinuatus* F.
- 6 (5). Плечевой угол надкр. закругленный, шовный угол у ♀ едва выступает назад.
- 7 (8). Бр. темное. Черный, прсп. в густых желто-серых волосках с неявственными темными пятнами. Надкр. в явственных, коротких, довольно густых темных волосках. 9—11. — Сев., ср. полоса; не часто . . . . . *Th. dispar* Hbst.
- 8 (7). Последний и вершинный край предпоследнего брюшного сегм. рыжие. Черный, вершина надкр. и края прсп. просвечивают бурым, прсп. в негустых серых волосках, с явственными черными пятнами. 12—14. — Степи, Кавказ . . . . . *Th. terminatus* Humm.

8. *Oiceoptoma* Leach. Близок к предыдущему, прсп. красная.

- 1 (1). Черный, матовый, голова и прсп. в красных волосках, надкр. в бархатисто-черном опушении. 12—16. — В лесах, на падали, экскрементах, в гнилых грибах; часто . . . . . *O. thoracica* L.

9. *Aclyraea* Rtt. От близких родов отличаются утолщенной головой без шейной перетяжки и глубоко выемчатой верхней губой. Растительядны, поедают молодые листья и всходы. — В СССР 6—7 видов.

- 1 (2). Верх почти голый, промежутки между продольными киями надкр. грубо и неправильно морщинисто-точечные. Черный, почти матовый. 11—15. — Вредит свекле и др. . . . . \**A. (s. str.) undata* Müll.
- 2 (1). Верх в густых прилегающих серо-желтых волосках, промежутки надкр. без грубых морщинок. 9—12. — Вредит свекле, репе, картофелю, люцерне и др. . . . . \*Матовый мертвояд — *A. (Blitophaga) opaca* L.

10. *Silpha* L. Довольно крупные (12—23) черные или бурые жуки. Ср. тазики сближены. Голова с шейной перетяжкой. Надкр. с продольными киями. Помимо падали поедают и живую добычу, особенно слизней и дождевых червей.

- 1 (2). 8-й чл. ус. заметно длиннее 9-го. Боковой край надкр. очень широкий, особенно впереди, сильно отогнут. Надкр. с высокими блестящими ребрами, без предвершинного бугра. Черно-бурый, реже черный или буро-красный. 12—23. — В лесах; местами часто . . . . . *S. carinata* Hbst.
- 2 (1). 8-й чл. ус. равен или почти равен 9-му. Боковой край надкр. более узкий, впереди почти не расширен, слабо отогнут.
- 3 (4). Точки надкр. несут каждая у пер. края очень маленькое блестящее зернышко (рис. 38, 10); точки на боках надкр. едва меньше, чем на внутренних промежутках; ребрышки довольно сильные, блестящие. Бока надкр. параллельные. Черный, матовый. 13—16. — Ср. полоса, юг; не часто . . . . . *S. tristis* Ill.
- 4 (3). Точки надкр. простые, без блестящих зернышек; ребрышки обычно слабее.
- 5 (6). Вдоль ребрышек надкр. с каждой стороны по 1 ряду более мелких точек (рис. 38, 9); точки по бокам надкр. вдвое меньше, чем на внутренних промежутках. Ребрышки обычно слабые, но иногда все (или только внутренние) сильно приподняты и более блестящие. Бока надкр. равномерно закруглены. Черный, матовый. 13—17. — Лич. иногда повреждают свеклу, репу, всходы злаков; обычен . . . . . \*Черный мертвояд — *S. obscura* L.

6 (5). Точечность надкр. равномерная, ребрышки без рядов более мелких точек (рис. 38, 11); внутренние ребрышки слабо намечены. Черный, слабо блестящий; надкр. часто бурые. 12—15. — Карпаты . . . . . *S. tyrolensis* Laich.

11. *Xylodrepa* Thoms. От близкого рода *Silpha* отличается желтой с черными пятнами окраской верха. Хищны.

1 (1). Черный, блестящий, широкие бока и узкий основной край прсп. желтые; надкр. желтые, плечевой бугор и слабый предвершинный бугор черные, очень редко

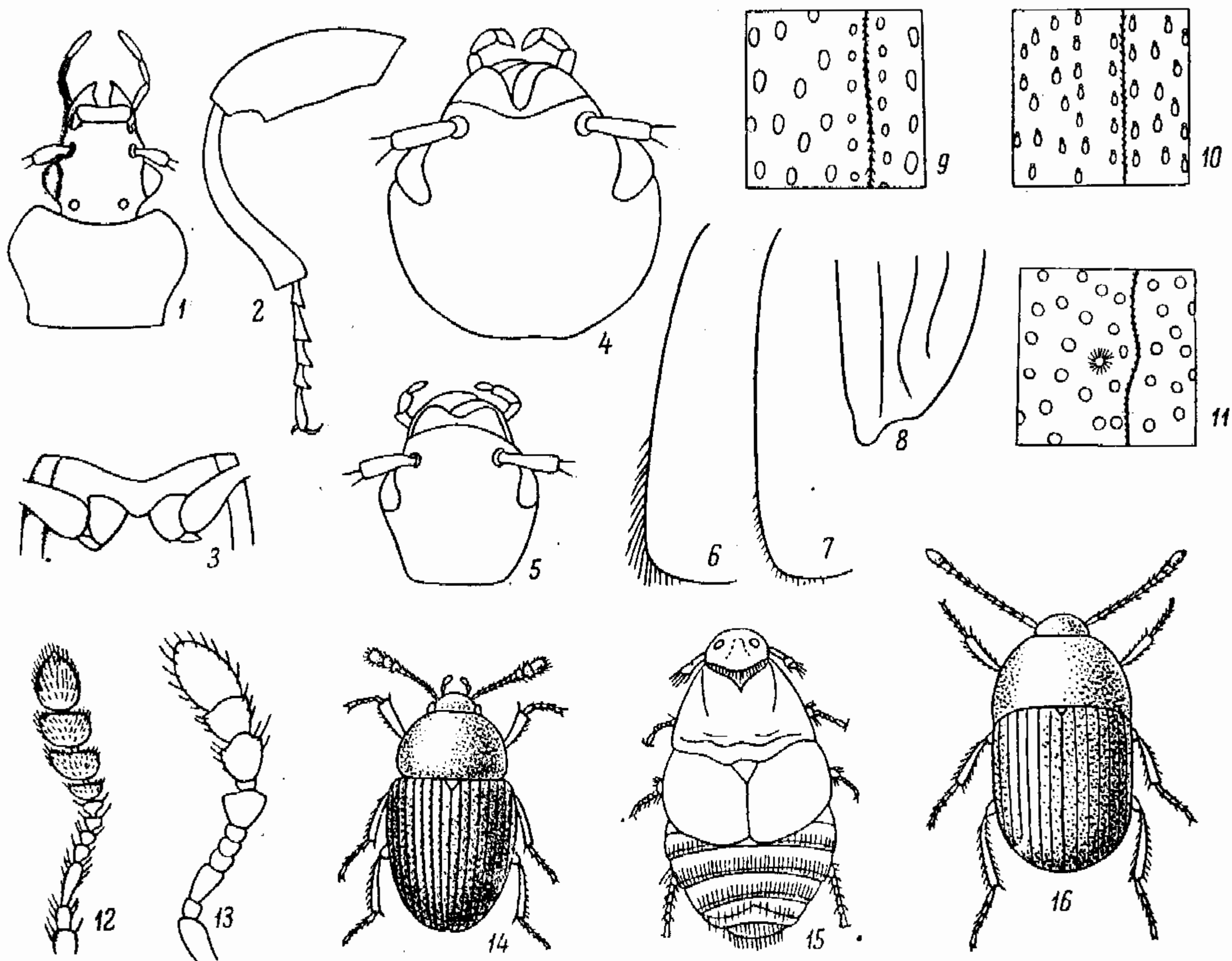


Рис. 38. Мертвоеды и близкие семейства. (По Мрочковскому и Рейттеру).

1 — *Pteroloma*, голова и переднеспинка; 2 — *Necrophilus*, задняя нога; 3 — *Thanatophilus*, заднегрудь и задние тазики; 4 — *Acluraea*, голова; 5 — *Silpha*, то же; 6 — *Nicrophorus investigator*, боковой край надкрылий; 7 — *N. sepultor*, то же; 8 — *Thanatophilus sinuatus*, ♀, вершина надкрылья; 9 — *Silpha obscura*, скульптура надкрылий; 10 — *S. tristis*, то же; 11 — *S. tyrolensis*, то же; 12 — *Amphicyllus*, усик; 13 — *Anisotoma*, то же; 14 — *Liodes*, вид сверху; 15 — *Platypsyllus castoris*, то же; 16 — *Leptinus testaceus*, то же.

их вершины с дополнительным черным пятном. 12—14. — Ср. полоса, юг. В лиственных лесах; полезны истреблением гусениц непарного шелкопряда, златогузки и др. . . . . *X. quadripunctata* L.

12. *Phosphuga* Leach. Голова сильно вытянута. Надкр. с резкими ребрышками. Хищны.

1 (1). Черный или красно-бурый, блестящий. Надкр. между ребрами в густых сильных точках. 10—16. — В лесах и садах; часто; питается преимущественно моллюсками. Указания на повреждения свеклы и других культур ошибочны . . . . . *Ph. atrata* L.

13. *Ablattaria* Rtt. Голова сильно вытянута. Надкр. без ребрышек, часто с 2 бесточечными гладкими линиями между густых точек. Верх черный, матовый. Хищны, питаются моллюсками.



- 1 (2). Прсп. и надкр. в почти одинаковых густых и мелких точках. 12—18. — Юг. В лиственных лесах; не часто . . . . . *A. laevigata* F.  
 2 (1). Надкр., помимо густых мелких точек, также с неправильно разбросанными, гораздо более крупными, почти четырехугольными точками. 14—19. — Кавказ. В лесах; нередко . . . . . *A. cribrata* Men.

### 13. Сем. ANISOTOMIDAE (*Liodidae*)

(Сост. О. Л. Крыжановский)

Мелкие (1—6), округлые или овальные, сильно выпуклые жуки с голым верхом. Живут в грибах (в том числе в подземных грибах и в миксомицетах). Иногда их объединяют в одно сем. с *Satoridae*. — В СССР около 10 родов и до 100 видов; наши таблицы доведены до рода.<sup>1</sup>

#### ОПРЕДЕЛИТЕЛЬНАЯ ТАБЛИЦА РОДОВ

- 1 (12). Голени без продольных килей, снаружи в сильных шипиках. Тело не может свертываться в шар. — Б. ч. в подземных грибах; летают на заходе солнца.  
 2 (5). Основание прсп. резко штриховидно окантовано. Шипики голени короткие. Лапки 5—5—5.  
 3 (4). Булава ус. 3-чл. — 1 вид, *T. maerkeli* W. Schm., овальный, ржаво-рыжий, 2.8—3.2; редко. — В СССР 2 вида . . . . . 1. *Triarthron* W. Schm.  
 4 (3). Булава ус. 5-чл., ее 2-й чл. маленький. Тело овальное, ржаво-рыжее. 1.2—3. — 4 вида (в СССР 9) . . . . . 2. *Hydnobius* W. Schm.  
 5 (2). Основание прсп. не окантовано.  
 6 (7). Булава ус. 3-чл. Надкр. с тонкими поперечными черточками. Лапки 5—5—4. Пер. голени без бороздки для вкладывания лапки. — 1 вид, *C. immunda* Eg., короткоовальный, желто-рыжий, 1.3—2 . . . . . 3. *Colenis* Eg.  
 7 (6). Булава ус. 5-чл., но ее 2-й чл. маленький.  
 8 (9). Булава ус. широкоовальная, кажется 4-чл., так как ее 2-й чл. очень маленький. Лапки 5—5—4. Пришовная бороздка впереди сильно укорочена. Тело шаровидное. 1.2—2. — 4—5 видов . . . . . 4. *Cyrtusa* Latr.  
 9 (8). Булава ус. вытянутая, ее 2-й чл. небольшой, но явственный.  
 10 (11). Виски позади глаз сужены. Надкр. без поперечных штрихов, или они негустые, пришовная бороздка не укорочена. Лапки 5—5—4. Тело рыжее или бурое. 1.8—6. — В подземных грибах. — Более 20 видов (в СССР свыше 30) . . . . . 5. *Liodes* Latr. (рис. 38, 14).  
 11 (10). Виски позади глаз не сужены. Надкр. в густых поперечных черточках. Лапки 4—4—3. — 1 вид, *A. cephalotes* W. Schm., овальный, желто-бурый, 1.7—2.2; юго-зап. — В СССР 2 вида . . . . . 6. *Agaricophagus* W. Schm.  
 12 (1). Голени с продольными киями, пер. без шипиков, остальные часто с мелкими шипиками или щет. Могут в той или иной мере свертываться в шар.  
 13 (16). Голова маленькая, с большими выпуклыми глазами. Надкр. со слабыми рядами точек.  
 14 (15). Булава ус. 5-чл., ее 2-й чл. маленький (рис. 38, 13). Ср. и задн. голени без шипиков. Верх черный или бурый, надкр. часто с красным плечевым пятном. 2—4. — В грибах, особенно в миксомицетах. — 5 видов . . . . . 7. *Anisotoma* Ill. (*Liadopria* Rtt.).  
 15 (14). Булава ус. 3- или 4-чл., компактная (рис. 38, 12). Ср. и задн. голени с нежными шипиками. Тело полушаровидное, черное, ротовые части, ус., ноги и иногда прсп. ржаво-красные. 2—3. — В древесных грибах. — 2 вида (в СССР 4—5) . . . . . 8. *Amphicyllis* Eg. (*Cyrtoplastus* Rtt.).  
 16 (13). Голова большая, с маленькими, слабо выпуклыми глазами. Надкр. без рядов точек. Ус. с 3-чл. булавой. Тело может совершенно свертываться в шар; черное, иногда красное с черными надкр.; ус. и ноги обычно рыжие. 1.5—4. — В древесных грибах и особенно в миксомицетах. — Свыше 20 видов (в СССР более 30) . . . . . 9. *Agathidium* Ill.

<sup>1</sup> Для определения видов см.: E. Reitter. Fauna Germanica. Käfer. 1909, II: 246—259; A. Fleischer. Bestimmungs-Tabellen der europäischen Coleopteren, LVIII. Liodini. 1905: 1—63.

## 14. Сем. ЛЕРТИНИДАЕ — НОРОЛЮБЫ

(Сост. О. Л. Крыжановский)

Мелкие уплощенные слепые жуки. Встречаются в норах грызунов и насекомоядных или являются их эктопаразитами. — В СССР 2 рода.

## ОПРЕДЕЛИТЕЛЬНАЯ ТАБЛИЦА РОДОВ

- 1 (2). Задн. край головы без гребня направленных назад ресничек. Надкр. не укорочены. — Единственный вид, *L. testaceus* Müll., рыже-желтый, в густых точках и прилегающих желтых волосках, 2.0; зап., Кавказ; в норах мышей, кротов и др.; редко . . . . . 1. *Leptinus* Müll. (рис. 38, 16).
- 2 (1). Задн. край головы с гребнем направленных назад ресничек. Надкр. слегка укороченные, с боковым ребрышком. — Единственный вид, *S. desmanae* Olsuf., золотисто-рыжий, в золотистых волосках, 3—3.3; вост. лесостепи. Эктопаразит выхухоли . . . . . 2. *Silphosyllus* Olsuf.

## 15. Сем. ПЛАТИПСЫЛЛИДАЕ — БОБРОВЫЕ БЛОХИ

(Сост. О. Л. Крыжановский)

Тело уплощенное; голова с боковыми выростами, темя с гребнем из коротких шипиков; прсп. с широким кожистым кантом на основании; ус. короткие, с длинным стебельком и слитыми 4—11-м чл.; надкр. сильно укорочены, оставляют открытыми 4—5 терг. бр. — Единственный род.

1. *Platypsyllus* Rits. Эктопаразит бобра.

- 1 (1). Желто-бурый, уплощенный; терг. бр. с поперечными рядами щет. 2.2—2.5 . . . . . *P. castoris* Rits. (рис. 38, 15).

## 16. Сем. СТАРНЫЛИНИДАЕ — СТАФИЛИНЫ, ИЛИ КОРОТКОНАДКРЫЛЫЕ ЖУКИ

(Сост. Я. Д. Куршенблат)

Тело б. ч. вытянутое; надкр. обычно короткие, прикрывающие только 2 пер. терг. бр.; у многих родов бр. свободно подвижно и во время передвижения может загигаться кверху и вперед. Реже надкр. более длинные, покрывают большую часть бр. Ведут обычно хищный образ жизни. Взрослые и лич. живут во всевозможных гниющих органических веществах, под камнями, во мху, под опавшей листвой, под корой деревьев, в грибах, в прибрежном песке, в гнездах млекопитающих и птиц, в муравейниках, иногда на цветах и т. д. Всего известно более 20 000 видов. — Более 1000 видов, принадлежащих к 175 родам.<sup>1</sup>

## ОПРЕДЕЛИТЕЛЬНАЯ ТАБЛИЦА ПОДСЕМЕЙСТВ И РОДОВ

- 1 (2). Ус. 9-чл., их последний чл. большой, шаровидный (рис. 43, 1). Прсп. на нижней стороне с глубокими желобками для вкладывания ус. Лапки 3-чл. Надкр. с продольными ребрами. Все тазики маленькие, задн. тазики широко расставлены. (Подсем. *Microperlinae*) . . . . . 1. *Microperlus* (рис. 39, 1).

<sup>1</sup> Важнейшая литература. R. E. Blackwelder. Morphology of the Coleopterous family Staphylinidae. *Smithson. misc. Coll.*, 1936, 94, № 13: 1—102; R. E. Blackwelder. The generic names of the beetle family Staphylinidae, with an essay on genotypy. *Bull. U. S. Nat. Mus.*, 1952, № 200: 1—483; L. Ganglbauer. *Die Käfer von Mitteleuropa. II. Staphylinoidea.* Wien, 1895: 1—880; A. Smetana. *Drabčikoviti—Staphylinidae. I. Staphylininae.* *Fauna CSR*, Sv. 12, Praha, 1958: 1—435.