

УДК 595.767 (575.4)

А. В. Богачев и Г. С. Медведев

## НОВЫЙ ВИД ЖУКОВ-ЧЕРНОТЕЛОК РОДА *BLAPS* FABR. (COLEOPTERA, TENEBRIONIDAE) ИЗ ТУРКМЕНИИ

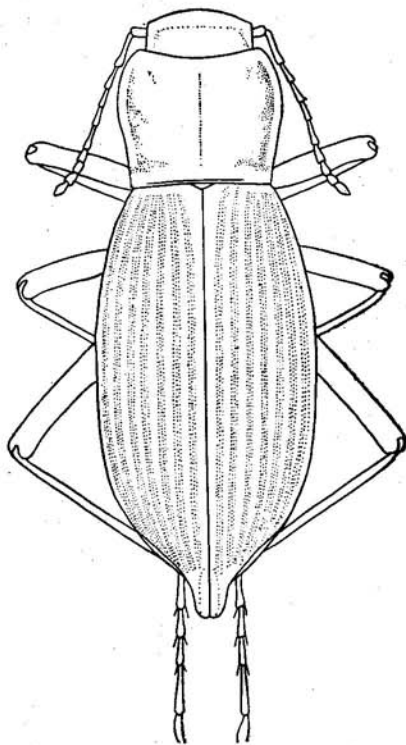
[A. V. BOGATSHEV AND G. S. MEDVEDEV. A NEW SPECIES  
OF TENEBRIONID BEETLES OF THE GENUS *BLAPS* FABR. (COLEOPTERA,  
TENEBRIONIDAE) FROM TURKMENIA]

Фауна жуков-чернотелок в Средней Азии наиболее хорошо изучена в части районов, прилегающих к большим городам (Ашхабад, Байрам-Али, Самарканд, Ташкент и др.) или расположенных близ железной дороги и на автомобильных трассах. Экскурсии же в новые и ранее мало посещавшиеся районы, а иногда в необычные сезоны до сих пор продолжают давать новые для науки формы. Здесь мы описываем оригинальный новый вид рода *Blaps* Fabr., который назван именем Юрия Сергеевича Балашова, впервые обнаружившего его в Туркмении.

Голотип и 2 паратипа нового вида из Копедага (окрестности Кара-Калы) хранятся в коллекции Зоологического института АН СССР в Ленинграде и 1 паратип из Каракумов — в коллекции Зоологического музея Московского университета.

*Blaps balashovi* A. Bogatshev et G. Medvedev, sp. n.

Черный, слабо блестящий; вся поверхность тела в четкой сетчатой микроскульптуре. Тело удлиненное, стройное. Голова относительно широкая (переднеспинка шире головы в 1.5—1.57 раза). Боковые края щек перед глазами слегка расходящиеся; щечный угол тупоугольный, на вершине закругленный. Передний край наличника слабо двухвыемчатый, боковые углы наличника несколько выступающие вперед. Наличник отдален ото лба тонкой дуговидной линией. Глаза плоские, не выступающие. Лоб в средней части слабо выпуклый. Верх головы в равномерной мелкой четкой пунктировке. Расстояния между точками превышает поперечник самих точек. Ротовые части буроватые, подбородок снизу в коротких прилегающих волосках, его поверхность плоская или слабо вдавлена по бокам. Боковые края подбородка сильно округлые. Усики тонкие и длинные, последними 4 члениками заходящие за основание переднеспинки. 3-й членик усиков очень длинный (длина превышает ширину в 4.8 раза), в 2.2 раза длиннее 4-го членика; 4—7-й членики почти равные по длине; 8—11-й членики слабо удлиненные, овальные, покрыты рыжеватыми прилегающими волосками и отдельными торчащими щетинками; 11-й членик грушевидный, на вершине притуплен-



*Blaps balashovi*, sp. n.

ный, его длина превышает ширину в 1.8 раза. Переднеспинка сердцевидная, поперечная (ширина больше длины в 1.31—1.45 раза), с наибольшей шириной в передней четверти. Здесь ее бока округлые, а затем довольно резко сходящиеся к основанию (ширина в передней четверти превышает ширину в основании в 1.2—1.23 раза). Передние углы переднеспинки слегка округло выступают вперед, передний край по всей ширине дуговидновыемчатый. Задние углы слаботупоугольные или почти прямые. Основание переднеспинки прямое, с нерезким окаймлением в виде валика. Боковые края с полным окаймлением. Поверхность переднеспинки слабо выпуклая, со слабыми вдавлениями по бокам и тонкой срединной линией. Перед боковыми краями переднеспинка уплощена, так что бока слегка отогнуты. Пунктировка переднеспинки лишь немного гуще, чем головы, иногда менее четкая. Проплевры в неправильной гладкой морщинистости, только со следами редкой зернистости. Надкрылья удлинненные (длина от основания щитка до вершины 5-го стернита брюшка превышает ширину в 1.7—1.83 раза), в основании такой же ширины, как и переднеспинка, с наибольшей шириной в средней части. Поверхность надкрылий вдоль шва слабо выпуклая. В вершинной 1/5 надкрылья понижены. Боковой край надкрылий сверху виден в основной трети и вершинной четверти. Верх в очень мелких рассеянных точках, со следами продольных тонких бороздок. Вершинные отростки надкрылий 1.6—1.9 мм длиной, узкие, сомкнутые, с вдавлением по шву, на вершине притупленные. Ложные эпилевры широкие (на уровне средних тазиков их ширина 1.6—1.9 мм), их верхний край слегка дуговидновыступающий. Поверхность ложных эпилевр в слабо выраженной морщинистости и стерных точках. Стерниты средние и заднегруди в мелкой зернистости и прилегающих светлых волосках. Стерниты брюшка в сетчатой морщинистости, равномерно и негусто покрыты тонкими и короткими полуприлегающими волосками. Ноги тонкие и длинные. Все бедра прямые, в сглаженных точках. Передние бедра слегка расширены в средней части, средние и задние бедра почти параллельносторонние. Длина средних бедер превышает ширину в 8.3 раза, задних — в 9.7 раза. Голени тонкие, длина передних голени превышает ширину у вершинных в 9.1 раза, средних — в 8.5 раза, задних — в 8.9 раза. Средние и задние голени покрыты рыжеватыми жесткими щетинками. Лапки длинные, отношение длины голени к длине лапки для передних ног равно 1.5, для средних 1.3 и для задних — 1.5. 1-й членик задних лапок очень слабо ассиметричный, по длине едва превышает 2-й и 3-й членики, вместе взятые, и более заметно превышает 4-й членик (отношение длины члеников задней лапки — 48 : 23 : 24 : 41). Подошвенная поверхность члеников лапок по краям в жестких светлых щетинках; отросток подошвы коготкового членика закругленный, на вершине слегка притуплен. Коготки тонкие и длинные, расставленные.

Длина тела с вершинными отростками надкрылий 22—25 мм, ширина 8—9 мм.

Г о л о т и п: Туркмения, Кара-Кала, 15 V 1966 (Ю. С. Балашов). Паратипы: Туркмения, окрестности Кара-Калы, ущелье на северном склоне г. Сюнт, 20 IV 1974, 2 экз. (Г. С. Медведев); Туркмения, кол. Казы, 90 км сев. Бахардена, 17 X 1972, 1 экз. (С. А. Шилова).

Э к о л о г и я. По устному сообщению Ю. С. Балашова, близ Кара-Калы этот вид встречается на лёссовых холмах, примыкающих к р. Сумбар с юга. На северном склоне г. Сюнт жуки найдены под камнями на высоте около 1000—1100 м над ур. м. в ущелье с зарослями арчи, клена, боярышника, полыни. Большой интерес представляет нахождение описываемого вида также и в пустыне Каракум к северу от Бахардена.

*B. balashovi*, sp. n., наиболее близок к видам 7-й группы II подразделения рода *Blaps* Fabr., в которую, согласно Зейдлицу (Seliditz, 1893), входят *B. virgo* Seidl., *B. sagitta* Seidl., *B. mortisaga* L., *B. scabriuscula* Mén., *B. variolaris* All. и др. От видов этой группы *B. balashovi*, sp. n., резко отличается по внешнему облику, особенно уплощенной и резко суженной к основанию переднеспинкой, длинными тонкими ногами, длинными усиками, длинными коготками.

#### ВЫВОДЫ

По материалам из Туркмении описан новый своеобразный вид рода *Blaps* Fabr. — *B. balashovi*, sp. n.

#### ЛИТЕРАТУРА

Seidlitz G. 1893. Naturgeschichte der Insecten Deutschlands. Coleoptera, V, 1 : 1—877.

Кубанский сельскохозяйственный институт  
и  
Зоологический институт  
Академии наук СССР,  
Ленинград.