

УДК 595.765.4(479)

© 1993 г.

В. Н. Орлов

## НОВЫЕ ВИДЫ ЩЕЛКУНОВ РОДА *CARDIOPHORUS* ESCH. (COLEOPTERA, ELATERIDAE) С КАВКАЗА

[V. N. ORLOV. NEW SPECIES OF ELATERID BEETLES OF THE GENUS *CARDIOPHORUS* ESCH.  
(COLEOPTERA, ELATERIDAE) FROM THE CAUCASUS]

Трудность идентификации жуков-щелкунов рода *Cardiophorus* Esch. является причиной их недостаточной изученности, что подтверждается большим количеством описаний новых видов, в том числе и из относительно хорошо изученных регионов, включая Кавказ.

В результате обработки материалов собственных сборов и материалов, хранящихся в коллекции Зоологического института РАН (ЗИН РАН), выявлено два новых вида рода *Cardiophorus* Esch., описания которых приводятся в настоящей статье. Типы и паратипы описываемых видов хранятся в коллекции ЗИН РАН.

### *Cardiophorus juniperinus* Orlov, sp. n.

Самец неизвестен.

**Самка** (рис. 1). Тело черное, переднеспинка и проплевры в задних  $2/3$  желтовато-красные, кроме узкой полосы у основания переднеспинки и более широкой у основания проплевр, ноги желтовато-красные, лишь последние три членика лапок слегка зачернены; надкрылья с синеватым металлическим отливом. Большая часть верха в коричневатом, щиток в бронзово-сером, низ в светло-сером опушении. Длина тела 6.5 мм, наибольшая ширина — 1.9 мм.

Голова слабовыпуклая, в задней половине с небольшим вдавлением (у паратипов вдавление сильнее), в густой мелкой и равномерной пунктировке, передний край лба трапецевидной формы, приподнят над верхней губой и выдвинут вперед на ширину губы; переднее окаймление блестящее, над усиками сильнее приподнятое, за окаймлением лоб заметно вдавлен. Усики (рис. 2) не доходят до задних углов переднеспинки на длину 0.5—1 членика, начиная с 3-го, членики треугольные, матовые или слабоблестящие; длина 1-го членика в 1.5 раза больше максимальной ширины; 2-й членик слаботреугольный, его длина примерно в 1.2 раза больше ширины на вершине; 3-й членик удлиненно-треугольный, его длина в 1.6 раза больше ширины на вершине, он в 1.6—1.7 раза длиннее 2-го и примерно в 1.1 раза — 4-го; последующие членики такой же длины, как 3-й, и последовательно сужаются так, что длина 10-го членика почти в 3 раза больше своей ширины. Переднегрудной сегмент более или менее равномерно выпуклый, слабопоперечный, наиболее широкий посредине, равномерно суженный вперед и назад, его ширина в 1.14 раза больше длины (без задних углов); диск переднеспинки густо пунктирован, межточечные промежутки равны 1—2 точкам, у переднего края и с боков точечность несколько гуще, межточечные промежутки равны 1—1.5 точки; срединное вдавление четкое на заднем скате; базальные бороздки короткие, в 3—3.5 раза короче расстояния от основания бороздок до бокового края сегмента; боковая бороздка простирается на  $2/3$  длины сегмента до черноокрашенной части; задние углы короткие,



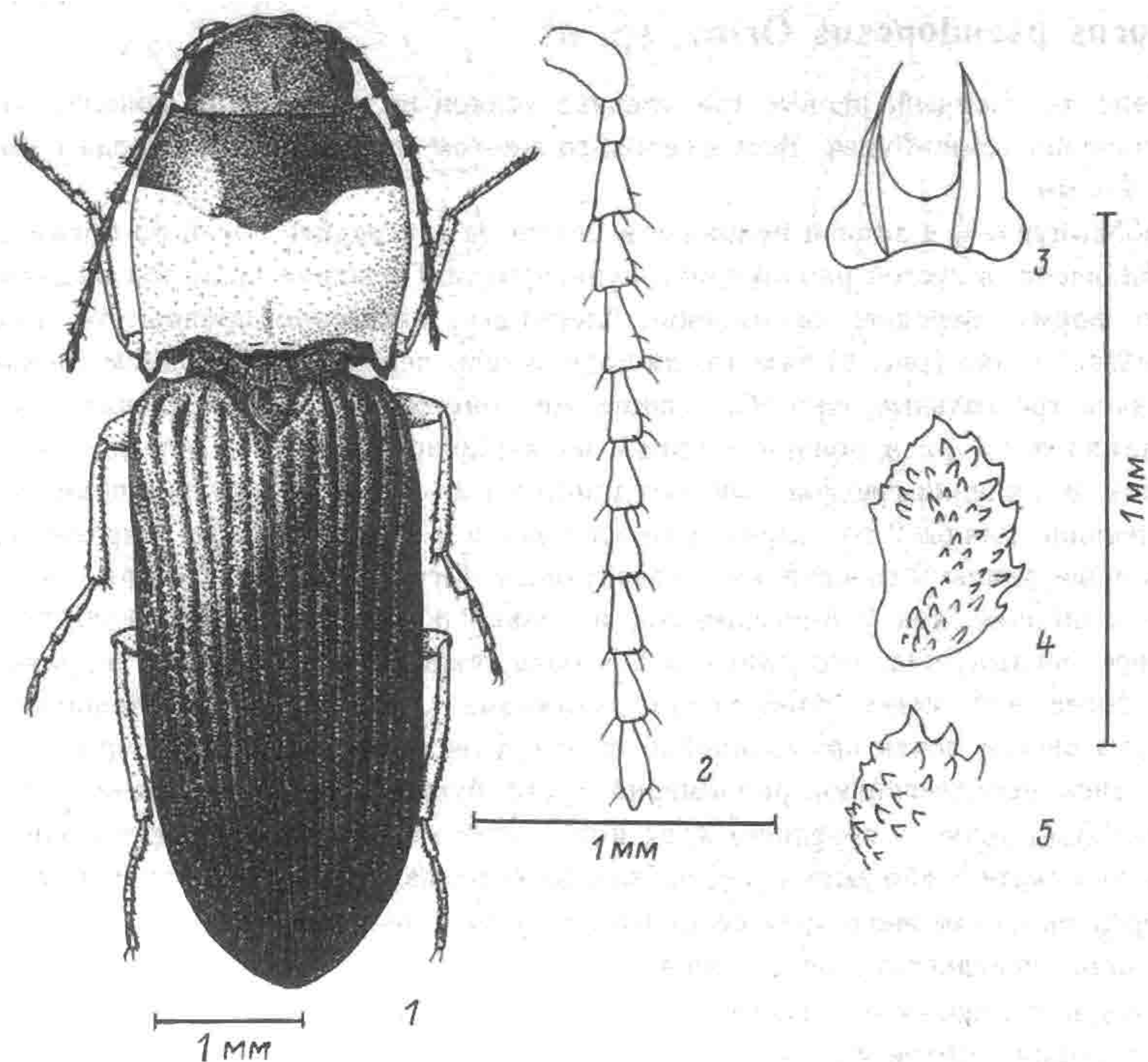


Рис. 1—5. *Cardiophorus juniperinus* sp. n., самка.

1 — общий вид, 2 — усик, 3—5 — склеротизованные пластинки в совокупительной сумке.

направлены назад или слегка вовнутрь, кили простираются примерно на  $\frac{1}{4}$  длины сегмента; проплевры и стернит переднегруди в более мелкой густой и равномерной пунктировке, чем диск переднеспинки. Щиток на вершине заострен, его длина в 1.2 раза больше ширины. Надкрылья в 2.3 раза длиннее переднеспинки (с углами) и в 2.25 раза длиннее своей ширины у основания; бороздки тонкие, ямки в бороздках удлиненные, несколько шире бороздок в задней части, расстояние между ними равно 0.5—1 длины ямки; внутренние междурядья у основания слабовыпуклые (на боковых междурядьях выпуклость сильнее), морщинисто-точечные, блестящие волоски в первых трех пришовных междурядьях направлены назад и в сторону от шва.

Склеротизованные пластинки в совокупительной сумке — рис. 3—5.

**М а т е р и а л.** Голотип (♀): Краснодарский край, Абрау-Дюрсо, 31 V—15 VI 1989 (В. Н. Орлов). Паратипы (2 ♀): пос. Сукко, окрестности Анапы, 13 V 1988 (В. Н. Орлов).

**Э к о л о г и я.** Собран в можжевелевом лесу. Зимуют жуки и предположительно личинки. Жуки обнаружены в состоянии диапаузы в апреле в гнилой древесине можжевельника, в тупиковых ходах ксилофагов. Один жук пойман в ловушку оконного типа в первой половине июня.

От прочих видов *Cardiophorus* с аналогичной окраской переднеспинки отличается цветом ног, а по окраске переднегрудного сегмента наиболее близок к *C. ruficollis* (L.), но отличается меньшей шириной красноокрашенной части (не достигающей до швов переднегруди или касающейся их лишь у заднего края), более редкой пунктировкой диска переднеспинки, темным и более длинным ее опушением, наличием срединного вдавления и короткими базальными бороздками.



## *Cardiophorus pseudobesus* Orlov, sp. n.

С а м е ц (рис. 6). Черный, первые три членика усиков на дистальных концах чуть светлее, основания члеников ног темно-бурые. Весь в серовато-желтом опушении. Длина тела 7 мм, наибольшая ширина — 2.6 мм.

Голова слабовыпуклая, в задней половине в центре, а в передней части по бокам у края лба иногда слегка вдавлена, в густой равномерной пунктировке. Передний край лба выдвинут вперед, имеет округлую форму; переднее окаймление блестящее, явственно приподнято, над усиками обычно чуть сильнее. Усики (рис. 8) заходят за задние углы переднеспинки одним члеником; начиная с 3-го, членики треугольные, слабоблестящие, мелкоморщинистые; 2-й членик почти цилиндрический, его длина в 1.5 раза больше ширины на вершине; членики с 3-го по 5-й становятся более вытянутыми; 3-й членик треугольный, его длина в 1.2—1.3 раза больше ширины на вершине и в 1.23 раза больше длины 2-го; длина 4-го членика в 1.5 раза больше ширины на вершине и в 1.11 раза больше длины 3-го членика; последующие членики имеют примерно равную длину и ее отношение к ширине, как у 5-го членика, и только последний членик значительно уже и несколько длиннее предыдущих, его длина в 2.5 раза больше максимальной ширины членика. Переднеспинка более или менее равномерно выпуклая, слабопоперечная, наиболее широкая посередине, откуда вперед почти прямолинейно, а назад округло сужена; ее ширина в 1.11 раза больше длины; диск переднеспинки равномерно густо пунктирован, межточечные промежутки в среднем равны 0.5—1 точке, у переднего края и по бокам точечность несколько гуще; срединное вдавление на заднем скате слабо выражено; базальные бороздки длинные, почти равны расстоянию от основания бороздок до бокового края сегмента или чуть меньше его; боковая бороздка простирается до середины переднегрудного сегмента; задние углы короткие, направлены назад и вовнутрь. Проплевры и стернит переднегруды в более мелкой густой и равномерной пунктировке, чем диск переднеспинки. Щиток у основания глубоко и узко углублен, боковые стороны у углуб-

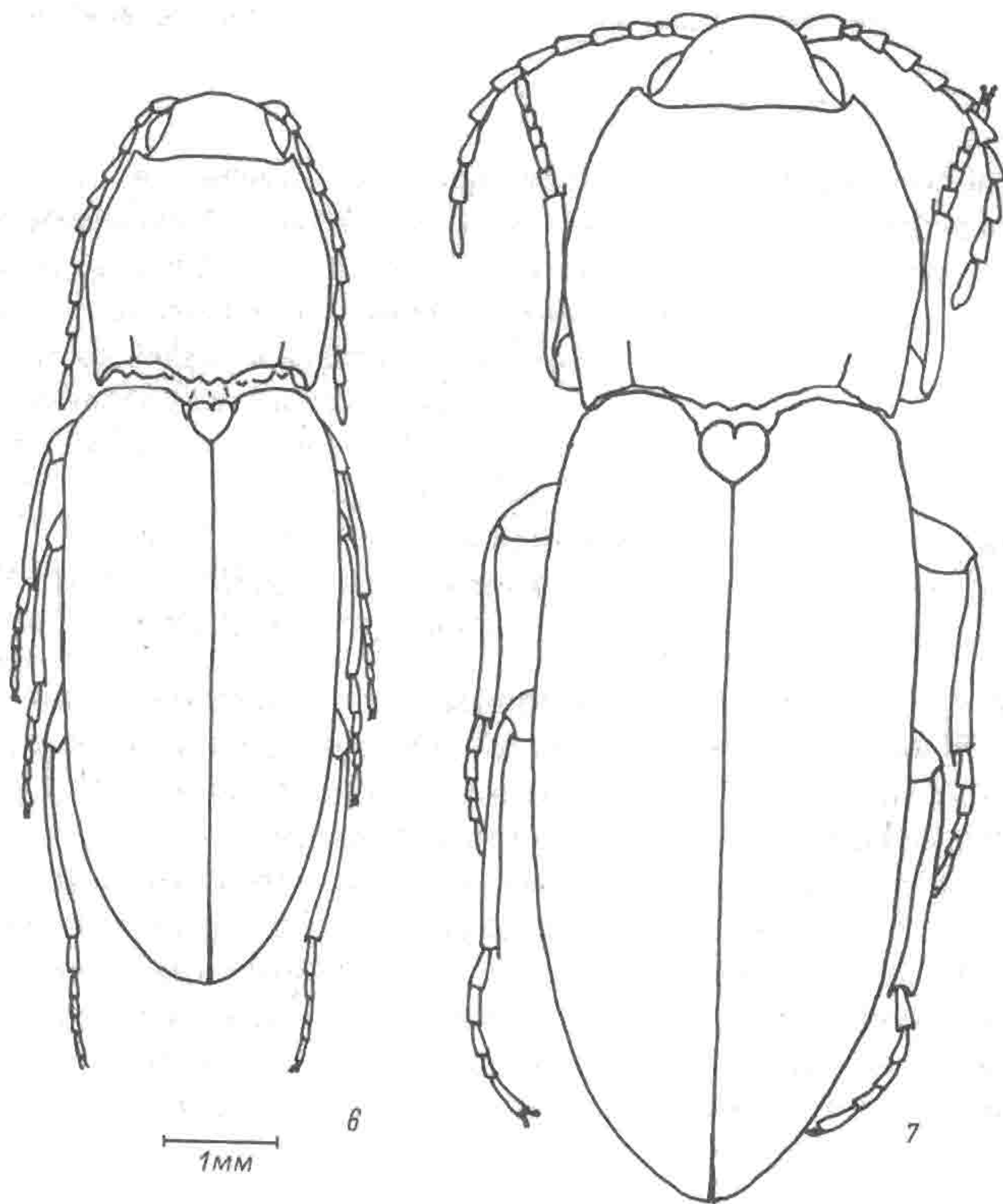


Рис. 6, 7. *Cardiophorus pseudobesus* sp. n.  
6 — самец, 7 — самка.



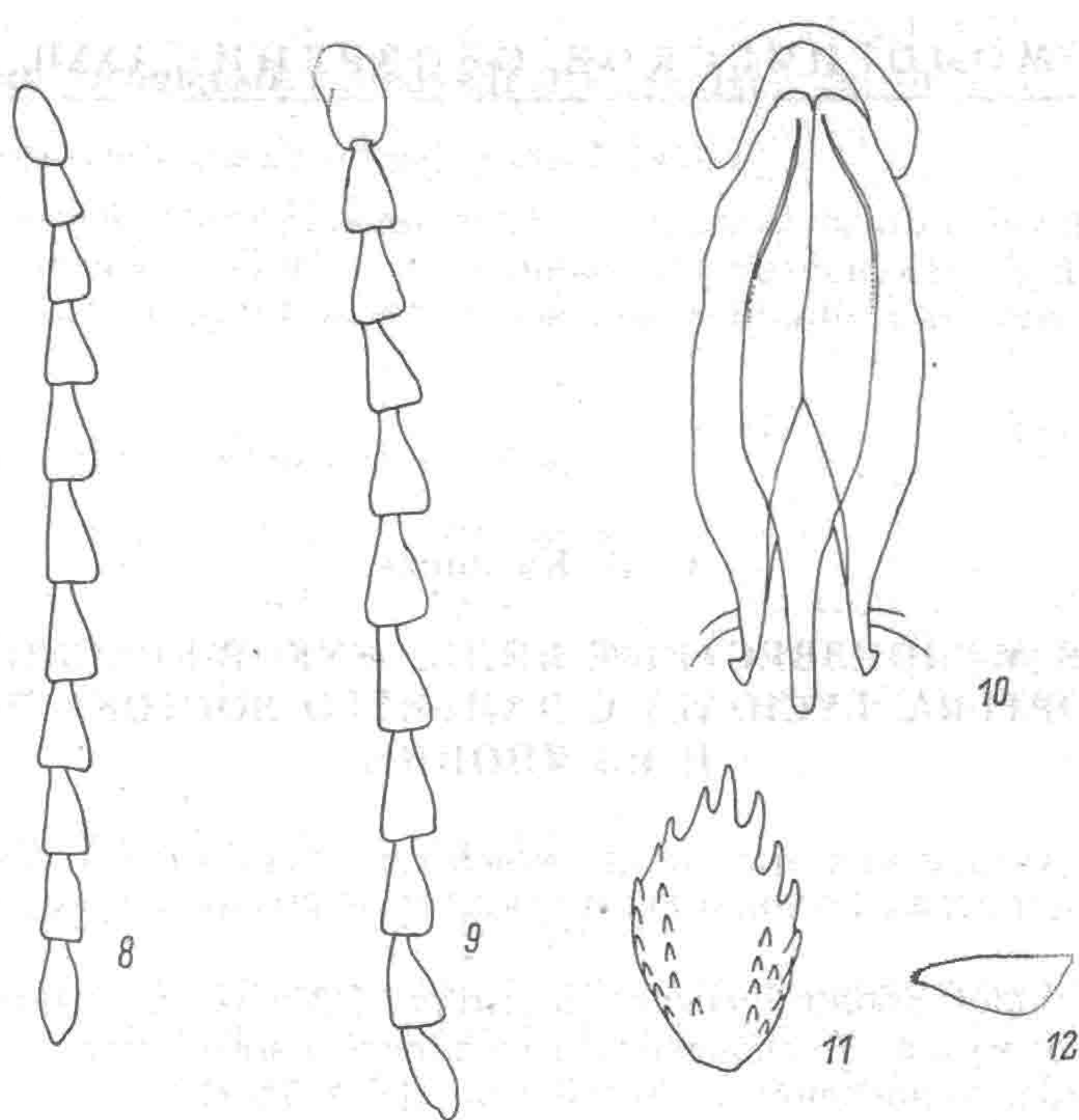


Рис. 8—12. *Cardiophorus pseudobesus* sp. n.

8, 9 — усик самца и самки; 10 — эдеагус; 11, 12 — склеротизованные пластинки в совокупительной сумке.

ления обычно заметно вздуты; край щитка в задней трети образует острый угол; длина щитка равна его ширине. Надкрылья в 2.5 раза длиннее переднеспинки и в 2.4 раза длиннее своей ширины у основания; бороздки тонкие, ямки в бороздках удлиненные, расстояние между ними равно 0.5—1 длине ямки; междурядья не доходят до оснований надкрылий, в передней части слабовыпуклые, к вершинам надкрылий их выпуклость увеличивается, 6-е и 7-е междурядья у основания вздуты и более приподняты по сравнению с 5-м, все междурядья мелко морщинисто-точечные, матовые или слабоблестящие, волоски в первых трех пришовных промежутках направлены назад и под углом в сторону от шва. Эдеагус — рис. 10.

**С а м к а** (рис. 7). Вся в желтом более ярком опушении, на голове вдавления выражены более сильно. Передний край лба имеет слегка трапециевидную форму. Усики (рис. 9) доходят до задних углов переднеспинки. Переднеспинка более поперечная, ее ширина больше длины в 1.17 раза, откуда от середины вперед округло сужается; срединное вдавление на заднем скате явственно выражено и частично сливается с базальным вдавлением; базальные бороздки длиннее и равны расстоянию от основания бороздки до бокового края сегмента. Край щитка в задней трети образуют прямой угол. Надкрылья более широкие, в 2.25 раза длиннее своей ширины, блестящие. Склеротизованные пластинки совокупительной сумки — рис. 11, 12.

**М а т е р и а л.** Голотип: ♂, Ставропольский край, Пятигорск, 18 V 1911 (Б. Ильин), «*Cardiophorus cinereus* Hrbst. В. Iljin determ.». Паратипы: 1 ♀, Краснодарский край, Новороссийск, VI 1911 (Н. Богданов-Катьков); 1 ♀, Краснодарский край, Псебай, 22 V 1991 (Волнухин); 3 ♀, Карачаево-Черкесия, Архыз, 24—27 VII 1989 (В. Н. Орлов); 1 ♀, Карачаево-Черкесия, Теберда, 3 VI 1969 (Ткаченко); 2 ♀, отсюда же, 26 VII 1953 (Л. Аренс); 1 ♀, отсюда же, 15 VI 1941; 1 ♀, Ставропольский край, Пятигорск, 18 V 1911 (Б. Ильин); 2 ♀, отсюда же 26 V 1991; 1 ♂, отсюда же, гора Машук, 15 V 1911; 1 ♀, отсюда же, 19 V 1911; 1 ♀, Кавказ.