

УДК 595.768.23(470+479)

ОБЗОР ЖУКОВ-ДОЛГОНОСИКОВ РОДА *RUTERIA* (COLEOPTERA, CURCULIONIDAE) ФАУНЫ РОССИИ И СОПРЕДЕЛЬНЫХ СТРАН

© 1997 г. В. Ю. Савицкий

Московский государственный университет, биологический факультет, Москва 119899

Поступила в редакцию 29.02.96 г.

Описаны *Ruteria teplovi* sp. n. с западного Кавказа, *R. kakhetica* sp. n. и *R. meskhetica* sp. n. из Грузии, *R. hyrcanica* sp. n. из Тальша, переописан *R. hypocrita* Boh. Составлена определительная таблица для пяти видов фауны России и сопредельных стран.

Род *Ruteria* Roudier относится к подтрибе *Tylofina* трибы *Cryptorhynchini* подсемейства *Cryptorhynchinae*. До сих пор для фауны России и сопредельных стран указывался лишь один вид этого рода: *Ruteria hypocrita* Boh. В результате обработки коллекционных материалов обнаружено четыре новых вида рода *Ruteria*, распространенных на Кавказе. С учетом этого фауна рассматриваемого региона насчитывает пять видов рода, обзор которых дается в настоящей работе. Также в статье обсуждается вопрос о самостоятельности рода *Ruteria*.

Основным материалом для выполнения настоящей работы послужили коллекция ЗИН РАН (С.-Петербург) (ЗИН), сборы автора, коллекции В.Г. Грачева и В.В. Жерихина.

Длину тела измеряли окулярным микрометром от вершины надкрылий до переднего края переднеспинки. У большинства исследованных экземпляров изучены гениталии и терминалии. Для этого отпрепарированные органы в течение 10 мин кипятили в 10%-м растворе едкого калия; после промывания в воде и проведения через 96%-й спирт их помещали в глицерин. Все рисунки эдеагусов и терминалий выполнены с глицериновых препаратов.

Терминология частей и деталей строения эдеагуса, использованная нами, соответствует таковой в работах Линдрота (С.Н. Lindroth, 1957), Смречинского (S. Smreczyński, 1965) и Давидьяна (1995). В соответствии с этим эдеагус долгоносиков включает пенис, апофизы, тегмен и внутренний мешок (эндофаллус). Тегмен с помощью кольцевой мембранозной складки присоединяется к основанию трубки пениса, здесь же начинаются более или менее склеротизованные апофизы. Эндофаллус в состоянии покоя находится внутри пениса, но его базальная часть часто выступает между апофизами. В настоящей рабо-

те на рисунках эдеагуса тегмен не изображено. На рисунках эдеагуса сбоку показаны только склеротизованные части. Рисунок эдеагуса снизу иллюстрирует степень его склеротизации, а волнистая линия показывает границы эндофаллуса. На рисунках вершины эдеагуса сверху отражены детали строения апикальной части эндофаллуса.

Голотипы и часть паратипов описываемых видов хранятся в коллекции ЗИН, часть паратипов — в коллекциях авторов (ВС), Зоологического музея МГУ (ЗМ), В.Г. Грачева (ВГ), Г.Э. Давидьяна (ГД), В.В. Жерихина (ВЖ), А.А. Гусакова (АГ) и А.Ю. Солодовникова (АС).

Как особый таксон *Ruteria* была первоначально выделена Рудье (Roudier, 1954) в качестве подрода рода *Echinodera* Woll. для трех ранее описанных видов: *E. hypocrita* Boh., *E. normandi* Solari и *E. bellieri* Reiche. Он же показал самостоятельность родов *Acalles* Schoenh. и *Echinodera* Woll. Согласно Рудье, род *Echinodera* отличается от *Acalles* соотношением длин стернитов брюшка и отсутствием в эндофаллусе крупных склеритов, а подрод *Echinodera* (s. str.) отличается от подрода *Ruteria* маленькими глазами, крупными отстоящими чешуйками на промежутках надкрылий и строением вершины эдеагуса. Изучение доступных нам материалов показало, что у видов подрода *Ruteria* глаза, варианты строения вершины эдеагуса и чешуйчатый покров тела такие же, как у многих видов рода *Acalles*. Кроме того, у *Ruteria*, как и у *Acalles*, тегмен нередко с коротким манубриумом, который всегда отсутствует у видов *Echinodera* (s. str.).

Таким образом, по совокупности признаков подрод *Ruteria* занимает промежуточное положение между подродом *Echinodera* (s. str.) и родом *Acalles*. Это обстоятельство уже было отражено в работе Смречинского (Smreczyński, 1972), который придал этим группам равный таксономический статус и рассматривал их в качестве подродов

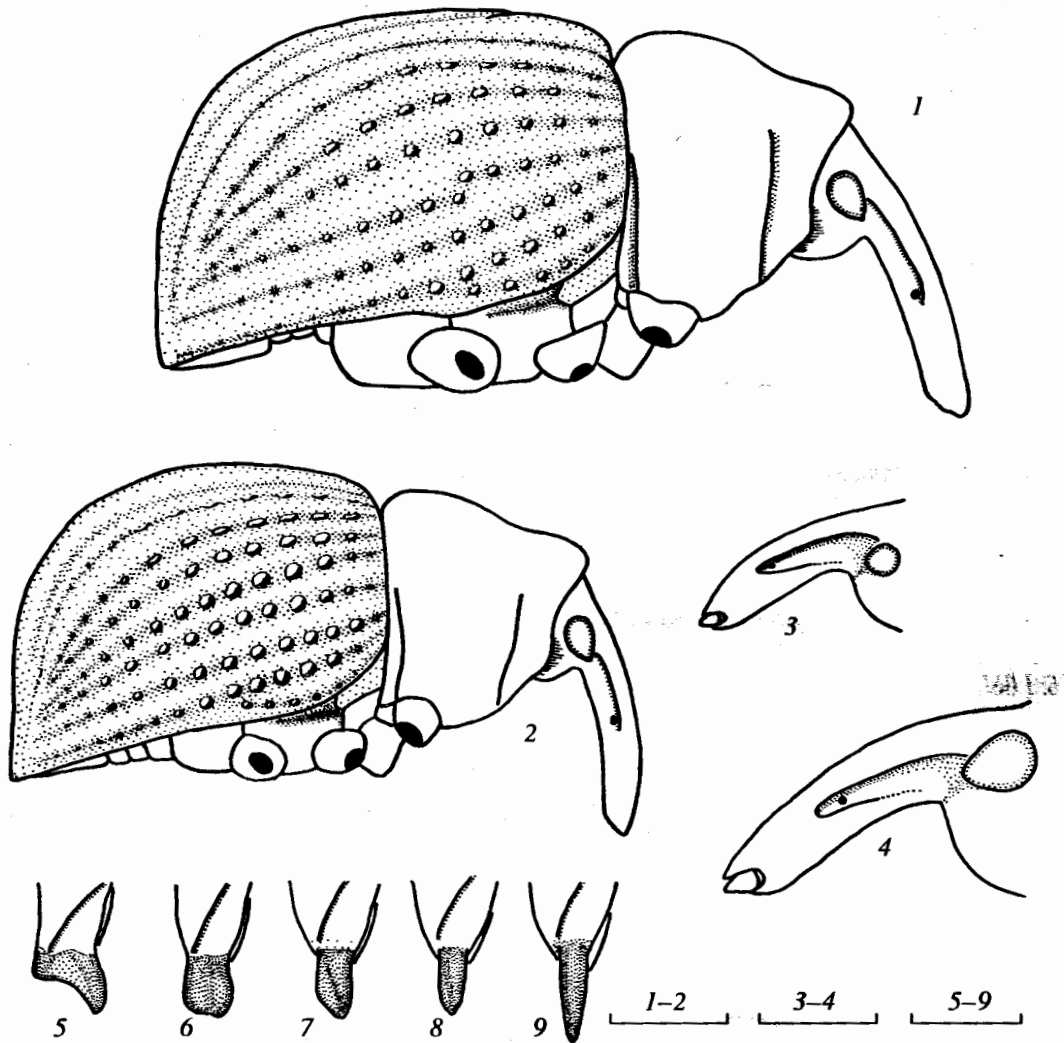


Рис. 1. *Ruteria* Roudier и *Echinodera* Woll.: 1, 2 – тело сбоку (1 – *R. kakhetica* sp. n., самка, 2 – *R. teplovi* sp. n., самка); 3, 4 – голова сбоку (3 – *E. validus* Hampe, самец, 4 – *R. teplovi* sp. n., самец); 5–9 – ункус передних голеней спереди (5 – *R. meskhetica* sp. n., самец, 6 – *R. hypocrita* Boh., самец, 7 – *R. hyrcanica* sp. n., самец, 8 – *R. teplovi* sp. n., самец, 9 – *R. hypocrita* Boh., самка). Масштаб (мм): 1, 2 – 1.0; 3, 4 – 0.5; 5–9 – 0.25.

рода *Acalles*. Позже Темпере в каталоге долгоносиков Франции (Tempere, 1978) привел эти подроды как самостоятельные роды. Учитывая явно сборный характер рода *Acalles* и довольно четкую морфологическую особенность группы *Echinodera* (s. str.), в настоящей работе принимается точка зрения Темпере, и *Ruteria* и *Echinodera* рассматриваются как самостоятельные роды. Отличия между ними приведены в следующей определительной таблице:

1. Глаза крупные, расположены ближе к верхнему краю головы (рис. 1, 4). В поперечнике глаза 8–10 фасеток. Отстояние чешушки на промежутках надкрылий значительно короче ширины промежутков. Вершина эдеагуса тупая, заостренная или вытянутая, но не дважды коленчато изогнутая (рис. 2, 1–4, 7–10; 3, 1–6). IX тергит самки

на вершине без выемки (рис. 4, 9)
 *Ruteria* Roudier.

– Глаза маленькие, расположены на равном расстоянии от верхнего и нижнего края головы (рис. 1, 3). В поперечнике глаза 5–7 фасеток. Длина отстоящих чешуек на промежутках надкрылий почти равна ширине промежутков или больше ее. Вершина эдеагуса вытянута в треугольную, постепенно сужающуюся к вершине пластинку, которая дважды коленчато изогнута (рис. 2, 5, 6). IX тергит самки на вершине с ясной выемкой (рис. 4, 10).
 *Echinodera* Wollaston.

Род *Ruteria* объединяет около 10 видов, которые можно разделить на две группы: *hypocrita* и *bellieri*. Группа *bellieri* включает два вида с полной 10-й бороздкой надкрылий: *R. bellieri* Reiche и

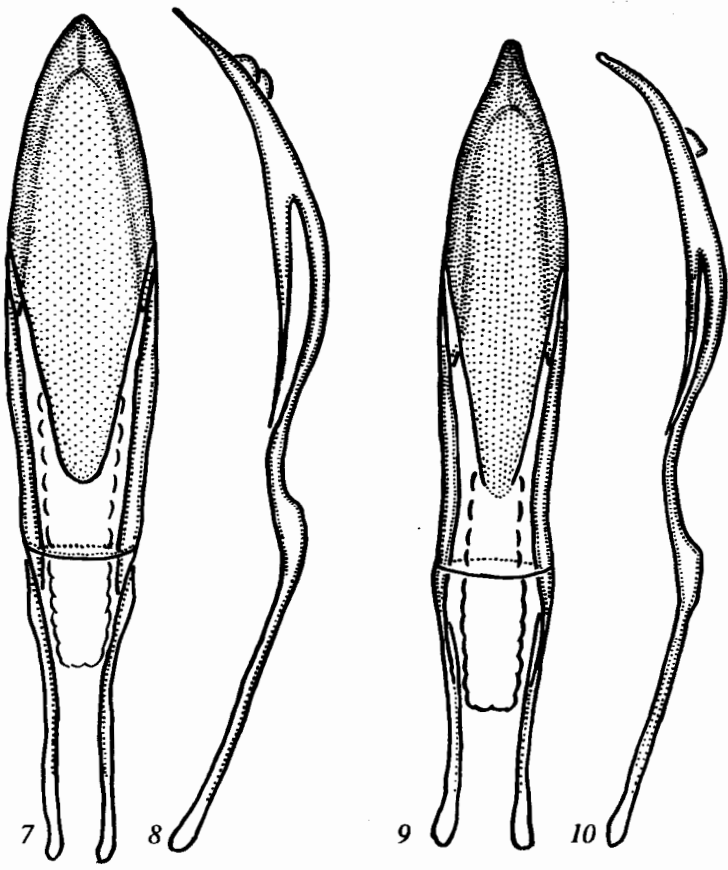
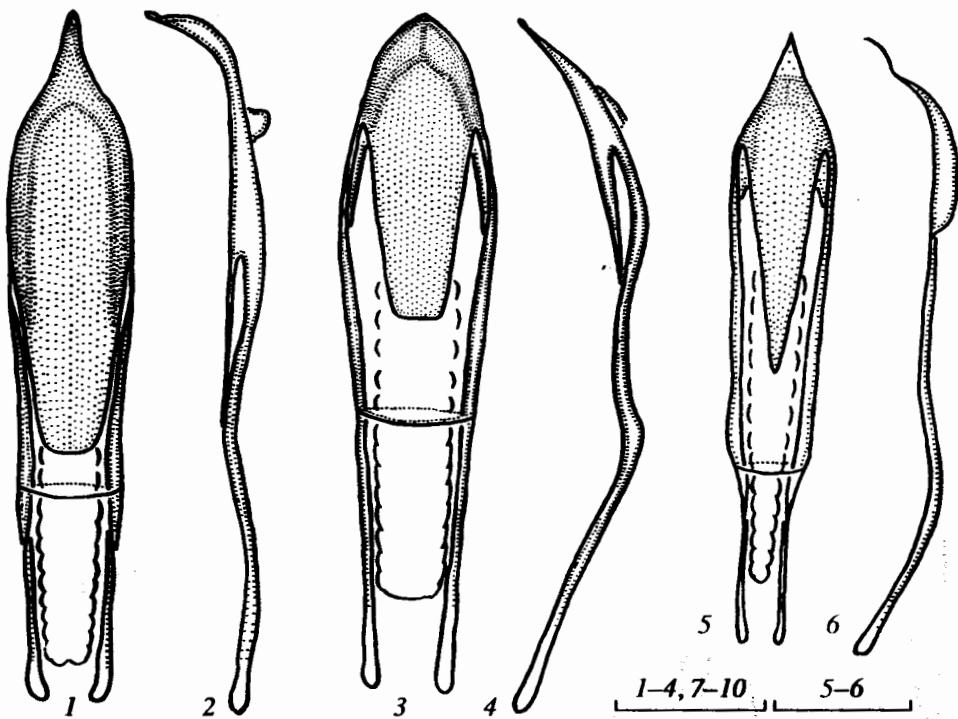


Рис. 2. Эдеагус видов *Rutera* Roudier и *Echinodera* Woll. снизу (1, 3, 5, 7, 9) и сбоку (2, 4, 6, 8, 10); 1, 2 – *R. hypocrita* Boh.; 3, 4 – *R. meskhetica* sp. n.; 5, 6 – *E. validus* Hampе; 7, 8 – *R. hyrcanica* sp. n.; 9, 10 – *R. teplovi* sp. n. Масштаб (мм): 1–4, 7–10 – 0.5; 5–6 – 0.25.

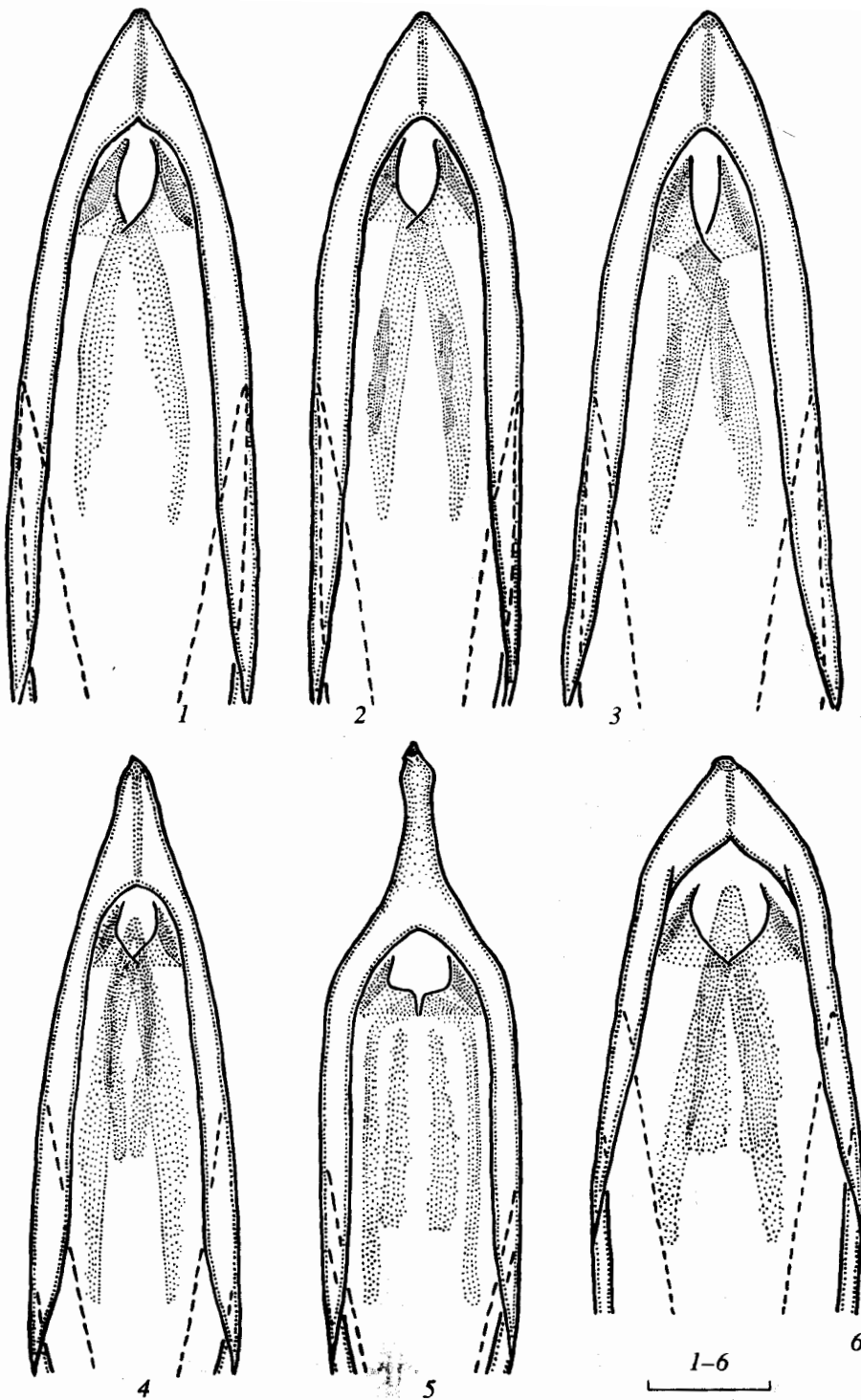


Рис. 3. *Ruteria* Roudier (апикальная часть эдеагуса сверху): 1-3 – *R. hyrcanica* sp. n. (1, 3 – Nadus-Galasi, 2 – Билясар); 4 – *R. teplovi* sp. n.; 5 – *R. hypocrita* Boh.; 6 – *R. meskhetica* sp. n. Масштаб 0.25 мм.

R. tyrrhenica Caldara. Остальные виды, включая типовой вид рода *R. hypocrita* Boh. и все описываемые в настоящей работе, относятся к группе *hypocrita* и имеют укороченную 10-ю бороздку над-

крылий. Ниже приведена характеристика этой группы, в которую во избежание повторений в описаниях видов включены все общие для группы признаки.

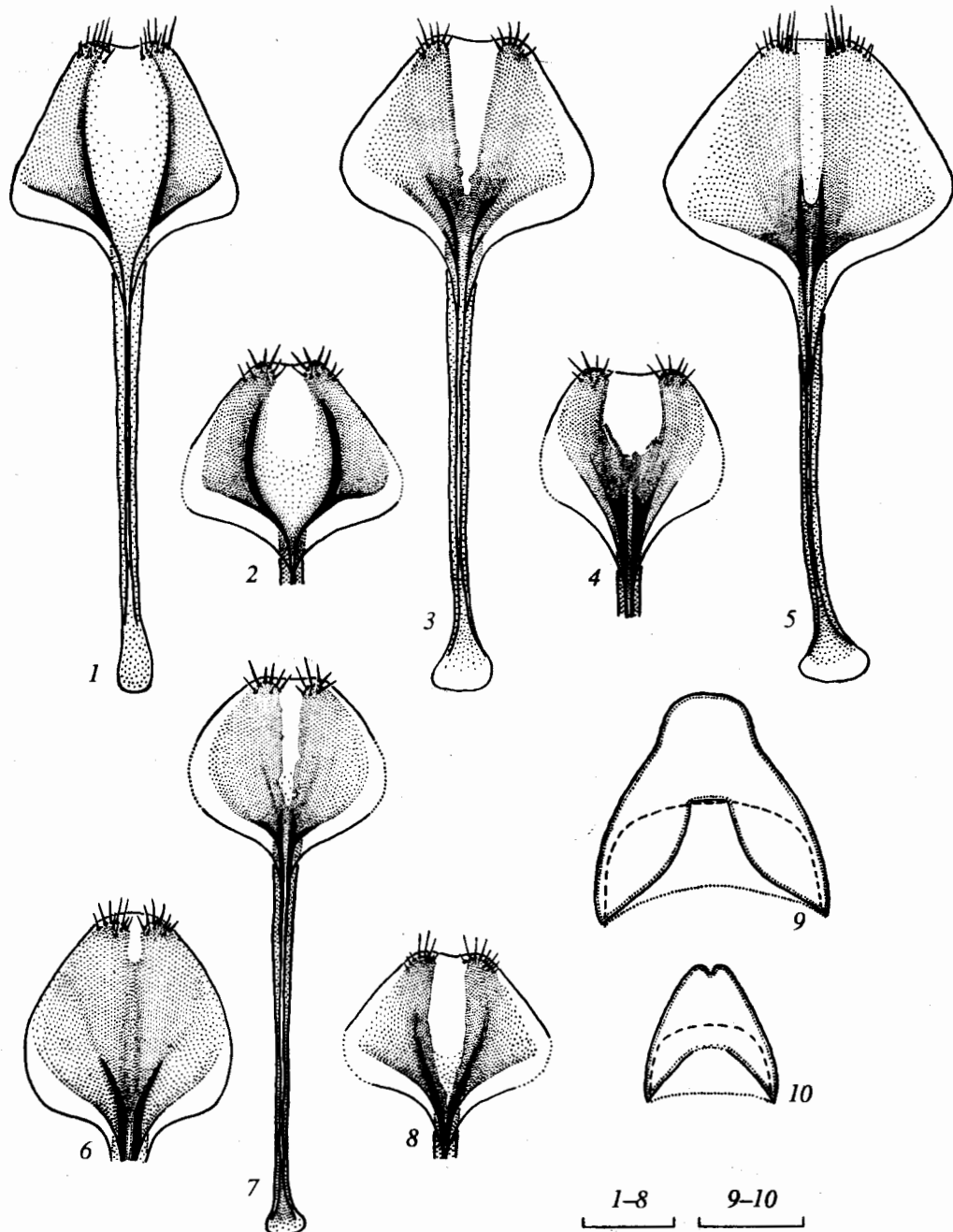


Рис. 4. Spiculum ventrale снизу (1-8) и IX тергит брюшка сверху (9-10) *Ruteria* Roudier и *Echinodera* Woll.: 1, 2 - *R. hypocrita* Boh. (1 - Крым, 2 - Мингрелия); 3, 4 - *R. hyrcanica* sp. n. (3 - Ангеловыбанд, 4 - Шову); 5 - *R. kakhetica* sp. n.; 6-8 - *R. teplovi* sp. n. (6, 7 - Убинская, 8 - Мюссера); 9 - *R. teplovi* sp. n.; 10 - *E. validus* Hampe. Масштаб (мм): 1-8 - 0.25; 9-10 - 0.5.

Длина тела 3.25-6.95 мм. Тело овальное, выпуклое, в коротких широких прилегающих чешуйках, отстоящие чешуйки имеются на диске переднеспинки и образуют по одному продольному ряду на каждом промежутке надкрылий. Отстоящие чешуйки надкрылий слабо удлиненные и значительно короче ширины промежутков. Нижняя сторона тела часто с примесью удлиненных

и волосовидных чешуек. Ноги в основном покрыты овальными и удлиненно-овальными чешуйками, голени по внутреннему краю с более удлиненными и волосовидными чешуйками, в вершинной части с густыми золотистыми волосками. Лапки сверху в негустых приподнятых волосках и волосовидных чешуйках, не скрывающих фон. Большая часть головотрубки, нижняя сторона головы,

усики, передний край переднеспинки и боковой край надкрылий лишены чешуек. Тело черное, нижняя часть головотрубки и головы, усики, боковой край надкрылий, голени и лапки обычно темно-коричневые. Преобладающая окраска чешуек верхней стороны тела черная и темно-коричневая, нижней — более светлая, коричневая или темно-желтая. Белые или желтоватые чешуйки образуют пятна на боках переднеспинки и по бокам ее переднего края, небольшое светлое пятно в передней части 4-го промежутка и широкую, обычно зубчатую, поперечную светлую перевязь в задней части 1—4-го или 2—4-го промежутков надкрылий. Основания 3-го и 5-го промежутков с густыми приподнятыми черными чешуйками, образующими короткие полосы, обычно выделяющиеся на общем фоне. Ноги в темных и светлых чешуйках, не образующих явных перевязей.

Головотрубка довольно толстая, слабо уплощенная, слабо изогнутая, обычно короче переднеспинки (особенно у самца), ясно суживается к основанию усиков и затем снова слабо расширяется к вершине, в 1.2—1.6 раза шире в основании, чем в месте прикрепления усиков, в основной части с острым боковым краем, нависающим над усиковой бороздкой, в вершинной части равномерно закругленная на боках. Пунктировка головотрубки густая, в основной части грубая и глубокая, местами сливающаяся (особенно у самца), в вершинной части гораздо более тонкая, плоская срединная линия между основаниями усиков и эпистомальная часть головотрубки гладкие. Усики у самца прикрепляются почти посредине, у самки — немного позади середины головотрубки. Стебелек усика слабо изогнут, к вершине равномерно утолщен, его длина почти равна ширине основания головотрубки. Жгутик примерно в 1.5 раза длиннее и ясно тоньше стебелька, его 1-й членик толще 2-го и в 2.5—3 раза длиннее своей ширины, 2-й — в 2.5—4 раза длиннее своей ширины, 3-й и иногда 4-й заметно удлиненные, остальные одинаковой длины и ширины, постепенно увеличивающиеся к булаве. Булава овальная, в 1.5 раза шире стебелька, немного короче или равна пяти вершинным членикам жгутика, вместе взятым, ее 1-й членик составляет около половины ее длины. Стебелек и жгутик блестящие, стебелек в редких коротких отстоящих или пригнутых волосках, членики жгутика — в более длинных косо отстоящих волосках, булава матовая, в густых шелковистых прилежащих волосках и редких отстоящих. Лоб такой же ширины, как основание головотрубки, слабо выпуклый или почти плоский, часто с небольшой ямкой посредине, в маленьких прилежащих и приподнятых чешуйках, в передней части пунктирован почти так же грубо, как основание головотрубки, пунктировка задней части лба и темени значительно нежнее.

Глаза расположены ближе к верхнему краю головы, каплевидные, немного длиннее своей ширины, слабо выпуклые, в поперечнике глаза укладывается 8—10 фасеток.

Переднеспинка поперечная, в 1.05—1.30 раза шире своей длины, с округленными, реже почти параллельными боками в основной части, в вершинной трети сильно сужается и с ясной вершинной перетяжкой, передний край выдается над головой, дуговидный, с очень слабой выемкой на вершине, заглазничные лопасти маленькие, но явные, с короткими ресничками по краю, диск переднеспинки уплощен или с неглубоким продольным срединным вдавлением. Диск и бока переднеспинки в густых точках средней величины, между которыми вкраплены мелкие точки, промежутки между ними уже их диаметра, с тонкой сетчатой микроскульптурой, впереди от перетяжки точки постепенно уменьшаются, узкая полоса вдоль переднего края переднеспинки гладкая.

Надкрылья в 1.5—2.0 раза длиннее и в 1.3—1.45 раза шире переднеспинки, без плечей, почти округлые или овальные, равномерно выпуклые в продольном направлении, с почти прямым основанием, которое обычно едва шире основания переднеспинки, с равномерно закругленными боками, на вершине сужены и совместно округленные. Бороздки ясно уже промежутков, с более или менее крупными довольно редко расположенными точками, каждая точка несет одну чешуйку, а возвышенные промежутки между ними покрыты чешуйками так же густо, как и промежутки; 10-я бороздка укорочена, сливается с 9-й на уровне заднего края задних тазиков. Промежутки выпуклые, 1-й и отчасти 2-й в основании уплощены, основание 3-го и 5-го немного приподнятое.

Бороздка для вкладывания головотрубки (рецептакулюм) на среднегруди заходит за уровень переднего края средних тазиков и окаймлена здесь более или менее высоким, ясно выступающим над средними тазиками, дуговидным или почти полукруглым бортиком, который на внешней поверхности с очень мелкими чешуйками и волосками и на заднем крае с более или менее выраженным коротким продольным килем. Поверхность рецептакулюма гладкая, в тонкой сетчатой микроскульптуре, в мезостеральной части иногда с небольшим бугорком, простеральная часть перед передними тазиками с волосками и маленькими рассеченными на волосовидные доли чешуйками, остальная часть рецептакулюма голая. Заднегрудь по длине примерно равна диаметру заднего тазика. Метэпистерн не отделен от нее швом, у бокового края надкрылий довольно сильно вдавлен. Интеркоксальный отросток почти в 1.75 раза шире заднего тазика, с закругленным

или легко двояковогнутым передним краем. I видимый стернит брюшка (I вентрит) почти вдвое длиннее II–IV вместе, II почти в 1,5 раза длиннее III, III и IV очень короткие, выпуклые в продольном направлении, анальный вентрит немного длиннее II–IV вместе, равномерно закруглен на вершине. Пунктировка заднегруди и I вентрита менее густая и грубая, чем на переднеспинке, у анального вентрита еще более нежная, II вентрит с более грубыми точками, образующими 2–3 ряда, поверхность III и IV вентритов без точек.

Ноги довольно стройные. Бедрa без зубцов, слабо изогнуты в основной части, от основания слабо расширены к середине, в вершинной части с перетяжкой во внутреннему краю и явственно загнуты внутрь. Передние бедра немного толще, средние и особенно задние уплощенные, задние бедра не достигают вершины надкрылий. Голени в 1.5 раза короче бедер, уплощенные, параллельносторонние, передние в вершинной части часто слабо изогнуты наружу. Ункус передних голеней самца короче, чем у самки, и часто явственно расширен, так как по внутреннему краю более или менее уплощен. Голени и бедра в густых мелких чешуеносных точках. Внутренняя сторона заднего бедра гладкая и голая или с редкими чешуеносными точками. Лапки короче голеней, их 1-й членик – булавовидный, в 2 раза длиннее своей ширины, 2-й такой же ширины, почти шаровидный, 3-й широко двулопастной, почти вдвое шире 2-го, коготковый членик такой же длины, как 1-й, но вдвое уже. Коготки тонкие, простые, свободные.

VIII тергит в средней части равномерно склеротизован, у самца на вершине с двумя маленькими бугорками или со слабой выемкой, реже прямой, у самки равномерно дуговидно закруглен. IX тергит самки в вершинной трети сужен, его задний край слабо дуговидный. Spiculum ventrale с узкой проксимальной частью, которая в 1.7–2.5 раза длиннее сильно расширенной дистальной части. Сперматека со слабой развитым gampus, без сосочка на вершине согну.

Эдеагус умеренно склеротизован, дорсальная стенка и базальная часть вентральной стенки пениса мембранозные, его бока с мембранозными щелями, склеротизованная вентральная пластина равномерно суживается и не достигает основания пениса. Вершина эдеагуса равномерно суживающаяся или явственно вытянутая. У всех видов характер сужения вершинной половины пениса довольно изменчив, что показано на примере *R. hyscanica* sp. n (рис. 3, 1–3). Апофизы короче пениса, тегмен с очень коротким манубриумом или без него. Базальная часть эндофаллуса выступает из трубки пениса между апофизами, вооружена только микротрихиями, апикальная часть эндофаллуса кроме микротрихий на дорсальной стороне несет две умеренно склеротизованные плас-

тины, продолжающие склериты препуциального поля эдеагуса.

Определительная таблица видов рода *Rutera* фауны России и сопредельных стран

1 Бока переднеспинки в верхней части обычно ясно светлее ее диска, так как покрыты густыми желтыми, светло-коричневыми или коричневыми чешуйками, почти полностью скрывающими фон. Средняя часть I вентрита покрыта широкими, почти одинаковой длины и ширины, чешуйками. Внутренняя поверхность задних бедер с чешуеносными точками. Ункус передних голеней самца как на рис. 1, 6, 7. Spiculum ventrale с широким мембранозным участком и хорошо развитыми сильно склеротизованными лучами в расширенной дистальной части (рис. 4, 1, 2) Эдеагус – рис. 2, 1, 2; 3, 5*R. hypocrita* Boh.

– Бока переднеспинки не светлее диска, покрыты черными или коричневыми чешуйками, не скрывающими полностью фон. Средняя часть I вентрита покрыта более узкими и удлиненными или рассеченными чешуйками. Внутренняя поверхность задних бедер без чешуеносных точек. Spiculum ventrale в дистальной части с короткими сильно склеротизованными лучами и обычно узкими мембранозным участком (рис. 4, 3–8)2

2 7-я бороздка надкрылий в конце первой четверти с резким изломом (рис. 1, 1). Узкая базальная часть spiculum ventrale менее чем вдвое длиннее расширенной апикальной части (рис. 4, 5). Мезостерная часть рецептакулума с явственным бугорком. Вершинная часть I вентрита почти под прямым углом скошена к плоскости II вентрита (рис. 1, 1)*R. kakhetica* sp. n

– 7-я бороздка надкрылий в конце первой четверти без резкого излома (рис. 1, 2). Узкая часть spiculum ventrale вдвое и больше длиннее расширенной части (рис. 4, 3, 7). Мезостерная часть рецептакулума обычно без бугорка3

3 Средняя часть заднегруди и I вентрита покрыта рассеченными чешуйками. Ункус передних голеней самца как на рис. 1, 5. Вершинная часть I вентрита сильно, почти под прямым углом, скошена к плоскости II вентрита. Эдеагус – рис. 2, 3, 4; 3, 6*R. meskhetica* sp. n.

– Средняя часть заднегруди и I вентрита покрыта удлиненными нерассеченными чешуйками. Ункус передних голеней самца другой формы. Вершинная часть I вентрита слабо или умеренно скошена к плоскости II вентрита4

4 Тело у самца в 1.78–1.85 раза, у самки в 1.77–1.91 раза длиннее своей ширины. Передняя часть рецептакулума покрыта волосками с примесью чешуек, рассеченных на несколько волосовидных долей. Ункус передних голеней самца широким

(рис. 1, 7). Эдеагус – рис. 2, 7, 8; 3, 1–3
..... *R. hyrcanica* sp. n.

– Тело у самца в 1.58–1.77 раза, у самки в 1.59–1.80 раза длиннее своей ширины. Передняя часть рецептакулума покрыта волосками и редкими узкими чешуйками, рассеченными на две волосовидные доли. Ункус передних голеней самца слабо расширен (рис. 1, 8). Эдеагус – рис. 2, 9, 10; 3, 4
..... *R. teplovi* sp. n.

Ruteria hypocrita Boheman, 1837
(рис. 1, 6, 9; 2, 1, 2; 3, 5; 4, 1, 2)

Материал. 14 ♂♂ и 9 ♀♀ из Италии, Австрии, Чехии, Словакии, Венгрии, Молдавии, Украины (Предкарпатье, Закарпатье, Крым) и Грузии. Экземпляры, собранные в Грузии, имеют следующие этикетки: Аджаметский заповедник, грабово-дубовый лес, 24.I 1983 (Грачев), 1 ♂ (BC); Мингрелия, подъем на плато Асхи по долине р. Абаша, 1000–2000 м над ур. м., 11. VII 1990 (Давидьян), 1 ♀ (BC); “Caucasus merid. Dal–Suchum Branskyj”, 1 ♀ (ЗИН).

Описание. Самец. Длина тела 3. 25–4. 85 мм, тело в 1.58–1.76 раза длиннее своей ширины. Переднеспинка в густых, почти полностью скрывающих фон чешуйках, на диске они черные и темно-коричневые, верхняя половина ее боков с широкой продольной полосой обычно из желтых или светло-коричневых, реже из коричневых и темно-коричневых чешуек, около ее нижнего края часто имеется отдельное пятно из нескольких таких же или беловатых чешуек, нижняя часть боков покрыта темно-коричневыми чешуйками с примесью более светлых. Основание 6-го и часто внутренняя часть основания 7-го промежутка надкрылий покрыты светлыми чешуйками. Светлое пятно в конце передней четверти 4-го промежутка иногда отсутствует. Светлая перевязь между этим пятном и основанием 6–7-го промежутков отсутствует. Заднегрудь и I вентрит покрыты густыми широкими, часто почти одинаковой длины и ширины, цельными чешуйками, между средними и задними тазиками узкие, удлиненные чешуйки. Головотрубка в 2.38–2.70 раза длиннее своей ширины и в 1.13–1.25 раза короче переднеспинки. 1-й членик жгутика усиков почти такой же длины как 2-й, реже немного короче или длиннее его, каждый из них в 2.5 раза длиннее своей ширины, 3-й – немного длиннее своей ширины, а 4-й – одинаковой длины и ширины. Переднеспинка в 1.08–1.30 раза шире своей длины, с округленными боками, ее диск в средней части уплощен, без явственного продольного срединного углубления, лишь основание в средней части вдавленное. Надкрылья почти шаровидные или коротко-овальные, в 0.97–1.14 раза длиннее своей ширины и в 1.48–1.95 раза длиннее переднеспинки. Престарнальная часть рецептакулума

перед передними тазиками в бесцветных, рассеянных на несколько узких волосовидных долей чешуйках и редких волосках, его мезостернальная часть гладкая, без бугорка. Вершинная часть I вентрита почти под прямым углом направлена к плоскости II вентрита, поэтому основная часть I вентрита и II–V вентриты вместе лежат в разных плоскостях. Анальный вентрит явственно или сильно выпуклый, в вершинной части с широким продольным углублением. Большая часть внутренней поверхности задних бедер в чешуеносных точках. Ункус передних голеней широкий, со слабой выемкой на вершине, реже как у *R. hyrcanica*, ункус средних голеней слабо расширен. Пенис в апикальной части сильно изогнутый и очень узкий, с явственным утолщением на вершине, его бока с узкими мембранозными щелями, вентральная стенка эндофаллуса в апикальной части с двумя удлинненными умеренно склеротизованными пластинками, пластинки дорзальной стенки смещены к его боковым стенкам, тегмен иногда с коротким манубриумом.

Самка. Длина тела 3.65–5.90 мм, тело в 1.65–1.74 раза длиннее своей ширины. Головотрубка в 2.65–2.48 раза длиннее своей ширины и в 0.94–1.16 раза короче переднеспинки. Усики как у самца, у наиболее крупных особей как у *R. hyrcanica*. Анальный вентрит умеренно выпуклый без продольного вдавления на вершине. Ункус всех голеней обычной формы. Проксимальная часть *spiculum ventrale* более чем вдвое длиннее расширенной дистальной части, последняя с широким несклеротизованным участком в средней части и хорошо развитыми длинными сильно склеротизованными лучами.

Дифференциальный диагноз. Хорошо отличается от всех представителей рода формой пениса, отличия от кавказских видов приведены в определительной таблице.

Распространение. Широко распространен в средней и южной Европе. В пределах рассматриваемой территории найден в Предкарпатье и Закарпатье, в Молдавии, горном Крыму и западной Грузии (долина реки Риони и южный склон плато Асхи).

Экология. Населяет предгорные и горные преимущественно широколиственные леса, встречается в подстилке, на пнях, упавших стволах и ветвях бука, лещины и других широколиственных пород. Личинок находили в ветвях ясеня (Smreczyński, 1972).

Ruteria kakhetica V. Savitsky, sp. n.
(рис. 1, 1; 4, 5)

Материал. Голотип ♀: Грузия, Кахетия, Лагодехи, 5.V 1983 (Янушев) (ЗИН). Паратип: 1 ♀, собрана вместе с голотипом (ЗМ).

Описание. Самка. Длина тела 5.65–6.00 мм, тело в 1.68–1.78 раза длиннее своей ширины. Переднеспинка в черных и темно-коричневых чешуйках, не скрывающих полностью фон, на ее боках и посредине границы диска и боков с каждой стороны имеется по маленькому светлому пятну из 2–3 белых или желтых чешуек. Основание 7-го промежутка надкрылий со слабо выраженным светлым пятном, к которому направлена слабо выраженная косая светлая перевязь от пятна в конце передней четверти 4-го промежутка. Заднегрудь и I вентрит в довольно густых, не скрывающих фон продолговатых цельных чешуйках, между которыми имеются волосовидные чешуйки, более густые близ тазиков ног. Голово-трубка в 2.95–3.00 раза длиннее своей ширины и в 1.10 раза короче переднеспинки. 1-й членик жгутика усиков немного длиннее 2-го, в 3 раза длиннее своей ширины, 2-й – в 3–3.5 раза длиннее своей ширины, 4-й – немного длиннее своей ширины. Переднеспинка в 1.15 раза шире своей длины, со слабо округленными боками, с явственным неглубоким продольным срединным вдавлением на диске. Надкрылья почти округлые или коротко-овальные, в 1.07–1.16 раза длиннее своей ширины и в 1.75–1.85 раза длиннее переднеспинки. 7-я бороздка надкрылий в конце передней четверти с резким изломом. Протернальная часть рецептакулума перед передними тазиками в волосках и редких, рассеченных на волосовидные доли бесцветных чешуйках, его мезостернальная часть с явственным маленьким бугорком. Вершинная часть I вентрита почти под прямым углом направлена к плоскости II вентрита, поэтому основная часть I вентрита и II–V вентриты вместе лежат в разных плоскостях. Анальный вентрит очень слабо равномерно выпуклый. Внутренняя поверхность задних бедер гладкая, без чешуеносных точек. Ункус всех голеней обычной формы. Проксимальная часть *spiculum ventrale* менее чем вдвое длиннее расширенной дистальной части, которая с узким несклеротизованным участком в средней части и короткими склеротизованными лучами.

Самец не известен.

Дифференциальный диагноз. От всех видов рода хорошо отличается строением 7-й бороздки надкрылий, которая в конце передней четверти с явственным изломом.

Распространение. Известен только из окрестностей Лагодехи в Восточной Грузии.

В коллекции ЗИН имеется самка из Мингрелии, сочетающая некоторые признаки *R. kachetica* и *R. teplovi*. Для выяснения таксономического статуса этой формы необходим дополнительный материал.

Материал. Голотип ♂: Грузия, “Caucasus Meskisches Geb. Leder, (Reitter.)” (ЗИН). Паратипы: 2 ♂♂, с такой же этикеткой, как и голотип (ЗИН, ВС).

Описание. Самец. Длина тела 4.40–4.65 мм, тело в 1.66–1.76 раза длиннее своей ширины. Бока переднеспинки в темно-коричневых и коричневых чешуйках, не скрывающих полностью фон, посредине границы диска и боков переднеспинки с каждой стороны имеется маленькое пятно из 2–6 белых чешуек, пятна из 1–3 светлых чешуек обычно развиты и на боках переднеспинки. Основания 7-го и отчасти 6-го промежутков надкрылий покрыты белыми и желтоватыми чешуйками, светлая косая перевязь между этими пятнами и хорошо развитыми пятнами из белых чешуек в конце передней четверти 4-го промежутка отсутствует или едва намечена. Средняя часть заднегруды и I вентрита в удлинённых, постепенно расширяющихся к вершине чешуйках, которые на треть или до половины своей длины рассечены на несколько волосовидных долей и особенно густые близ тазиков, боковые части заднегруды и I вентрита в умеренно удлинённых нерассеченных чешуйках. Голово-трубка в 2.19–2.41 раза длиннее своей ширины и в 1.2–1.33 раза короче переднеспинки. 1-й членик жгутика усиков немного длиннее 2-го, каждый из них в 2.5 раза длиннее своей ширины, 4-й – одинаковой ширины и длины. Переднеспинка в 1.18–1.21 раза шире своей длины с округленными боками, ее диск с более или менее выраженным неглубоким продольным срединным вдавлением. Надкрылья почти округлые, в 1.04–1.08 раза длиннее своей ширины и в 1.68–1.73 раза длиннее переднеспинки. Простернальная часть рецептакулума перед передними тазиками в волосках с примесью бесцветных чешуек, рассеченных на узкие волосовидные доли разной длины, его мезостернальная часть гладкая или с маленьким бугорком. Вершинная часть I вентрита почти под прямым углом направлена к плоскости II вентрита, поэтому основная часть I вентрита и II–V вентриты вместе лежат в разных плоскостях. Анальный вентрит очень слабо равномерно выпуклый. Внутренняя поверхность задних бедер гладкая, без чешуеносных точек. Ункус передних голеней очень широкий, сильно полукругло вырезан с внутренней стороны и изогнут наружу, ункус средних голеней слабо расширен. Пенис довольно широкий, на вершине резко сужен, с широкими мембранозными щелями по бокам, вентральная стенка эндоталлуса в апикальной части с умеренно склеротизованной V-образной пластиной, тегмен без манубриума.

Самка не известна.

Дифференциальный диагноз. От других кавказских видов рода хорошо отличается формой ункуса самца, характером покрова заднегруди и I вентрита, строением эдеагуса. По форме пениса близок к описанному из Греции *R. pelionis* Friese (Friese, 1955), но отличается от него выпуклыми промежутками надкрылий, ясно закругленными боками переднеспинки, отсутствием светлой косой перевязи в передней части надкрылий и меньшими размерами.

Распространение. Обнаружен только на Месхетском хребте в Грузии.

В коллекции ЗИН имеется самка, собранная в окрестностях Марткоби (восточнее Тбилиси), которая нами предположительно отнесена к этому виду, но не включена в типовую серию. В отличие от типовых, данный экземпляр имеет короткоовальные надкрылья, редкие расщепленные чешуйки на заднегруди и I вентрите, более стройные усики.

***Ruteria hyrcanica* V. Savitsky, sp. n.**
(рис. 1, 8; 2, 7, 8; 3, 1-3; 4, 3, 4)

Материал. Голотип ♂: Азербайджан, Талыш, Билярсар, 800-1000 м над ур. м., 7.VI 1936 (Арнольди) (ЗИН). Паратипы: 3 ♀♀, собраны там же, где и голотип (ЗИН, ВС); 1 ♂, 2 ♀♀, Талыш, г. Ангеловыбанд, 1100 м над ур. м., 4.VI 1936 (Арнольди) (ЗИН, ВС); 2 ♂♂, Nadus-Galasi, 16.VII 1929 (Arnoldi) (ЗИН, ВС); 1 ♀, Ленкоранский р-н, окрестности с. Алексеевка, 17.V 1976 (Никитский, Белов) (ВГ); 1 ♀, 17 км северо-восточнее Ленкорани, Шову, 30.VI 1974 (Жерихин) (ЗМ).

Описание. Самец. Длина тела 5.45-5.80 мм, тело в 1.78-1.85 раза длиннее своей ширины. Переднеспинка в темно-коричневых и коричневых чешуйках, не скрывающих полностью фон, на ее боках и посередине границы диска и боков с каждой стороны обычно развиты пятна из нескольких более светлых чешуек. Основания 6-7-го промежутков надкрылий без или с неясным светлым пятном. От светлого пятна в конце передней четверти 4-го промежутка к основанию 7-го промежутка идет слабо выраженная светлая перевязь. Заднегрудь и I вентрит покрыты не скрывающими фон продолговатыми цельными чешуйками, между которыми имеются редкие волосовидные, более густые у тазиков ног. Голово-трубка в 2.28-2.36 раза длиннее своей ширины и в 1.21-1.27 раза короче переднеспинки. 1-й членик жгутика усиков равен 2-му или немного короче его, в 3 раза длиннее своей ширины, 2-й и в 3.5-4 раза, 3-й - в 1.5 раза, а 4-й - немного длиннее своей ширины. Переднеспинка в 1.05-1.16 раза шире своей длины, с округленными боками, ее диск со слабым продольным срединным вдавлением, сильнее углубленным в основной части. Надкры-

лья овальные, в 1.13-1.26 раза длиннее своей ширины и в 1.65-2.00 раза длиннее переднеспинки. Простеральная часть рецептакулюма перед передними тазиками в волосках и бесцветных, расщепленных на узкие волосовидные доли чешуйках, его мезостеральная часть гладкая, реже со слабо различимым бугорком. Вершинная часть I вентрита умеренно скошена к II вентриту, поэтому поверхности I и V вентритов лежат почти в одной плоскости. Анальный вентрит очень слабо равномерно выпуклый, иногда почти плоский. Внутренняя поверхность задних бедер гладкая, без чешуеносных точек. Ункус передних голеней ясно расширен, косо срезан в вершинной части по внутреннему краю, ункус средних голеней слабо расширен. Пенис к вершине равномерно сужен, по бокам с узкими мембранозными щелями, вентральная стенка эндофаллуса в апикальной части с двумя небольшими удлинненными умеренно склеротизованными пластинками, иногда они отсутствуют, тегмен без манубриума.

Самка. Длина тела 4.90-6.10 мм, тело в 1.77-1.91 раза длиннее своей ширины. Голово-трубка в 2.74-2.95 раза длиннее своей ширины и в 1.06-1.18 раза короче переднеспинки. Ункус всех голеней обычной формы. Проксимальная часть *spiculum ventrale* более чем вдвое длиннее расширенной дистальной части, которая с умеренно широким несклеротизованным участком в средней части и короткими сильно склеротизованными лучами.

Дифференциальный диагноз. По форме пениса близок к описанному из северо-восточной Турции (окрестности Артвина) *R. anatolica* Caldara (Caldara, 1978), но отличается от него более удлинненными надкрыльями, отсутствием густых желтых чешуек на боках переднеспинки и более крупными размерами. Отличия от кавказских видов приведены в определительной таблице.

Распространение. Азербайджан, Талыш.

***Ruteria teplovi* V. Savitsky, sp. n.**
(рис. 1, 2, 4, 8; 2, 9, 10; 3, 4; 4, 6-8, 9)

Материал. Голотип ♂: Краснодарский край, северо-восточнее г. Туапсе, г. Семашо, 800 м над ур. м., 4.VI 1992 (Савицкий) (ЗИН). Паратипы: 8 ♂♂ и 6 ♀♀, собраны вместе с голотипом (ВС, ВЖ); Краснодарский край, окрестности ст. Убинская, 6.VII 1976 (Белов), 1 ♂ (ВГ); там же, 11.IX 1992 (Савицкий), 1 ♀ (ВС); там же, 26.V 1976 (Коротяев), 1 ♀ (ЗИН); там же, 6.V-13.VIII 1973-1978 (Никитский), 2 ♂♂, 3 ♀♀ (ЗИН, ЗМ, ВГ); окрестности г. Горячий Ключ, 26.VIII 1987 (Замотайлов), 2 ♀♀ (ГД); Горячий Ключ, 6.IV 1952 (Арнольди), 1 ♀ (ВС); Лазаревское, VIII 1984

(Коваль), 1 ♂; Уч-Дере (Старк), 2 ♂♂, 1 ♀; Адлер, 15.VI 1906 (Сумаков), 2 ♀♀ (ЗИН); окрестности пос. Красная Поляна, ущелье р. Мзымта, 550 м над ур. м., 6.IX 1995 (Савицкий), 2 ♂♂ (BC); там же, 500 м над ур. м., IX 1992 (Коваль), 1 ♂, 1 ♀ (ЗИН); там же, 700 м над ур. м., 16.VIII 1994 (Солодовников), 1 ♂ (AC); там же, 1400 м над ур. м., VIII 1986 (Коваль), 1 ♂ (ЗИН); хребет Аибга, 7.VIII 1991 (Давидьян), 1 ♂ (ГД). Адыгея: окрестности пос. Мезмай, 2.V 1990 (Солодовников), 1 ♂ (AC); окрестности пос. Новопоходное, 600 м над ур. м., 14.VI 1995 (Савицкий), 1 ♀; там же, 29.VI–17.VII 1995 (Гусаков), 6 ♂♂, 1 ♀ (BC, AG); хребет Ду-ду-гуш, 1000 м над ур. м., 20.VI 1995 (Савицкий), 1 ♂, 1 ♀ (ЗИН); Гудаутский р-н, окрестности с. Хуап, 500 м над ур. м., 25.VII 1986, 1 ♀ (ГД), долина р. Мцыга, 17.VIII 1984, 1 ♀; долина р. Аапста, VI 1985, 1 ♂; Гагрский хребет, г. Мамзышха, 1700 м над ур. м., 21.VII 1984, 1 ♀ (ЗИН).

Описание. Самец. Длина тела 3.25–4.85 мм, тело в 1.58–1.77 раза длиннее своей ширины. Переднеспинка в темно-коричневых чешуйках, не скрывающих полностью фон, посредине границы диска и боков с каждой стороны имеются пятна из белых чешуек, на боках обычно развиты светлые пятна из меньшего числа чешуек. Основание 7-го и часто наружная часть основания 6-го промежутков с пятном из светлых чешуек, между этим пятном и пятном в конце передней четверти 4-го промежутка (невывраженным у потертых экземпляров) обычно развиты более или менее явственная косая светлая перевязь. Средняя часть заднегруди и I вентрита обычно в более узких и редких чешуйках, чем на их боковых частях, среди них иногда имеются редкие волосовидные чешуйки. Между средними и задними тазиками густые отстоящие волосовидные чешуйки и редкие рассеченные. Головотрубка в 1.84–2.61 раза длиннее своей ширины и в 1.18–1.40 раза короче переднеспинки. 1-й членик жгутика усика немного длиннее 2-го или равен ему, примерно в 2.5 раза длиннее своей ширины, 2-й – в 2.5–3 раза длиннее своей ширины, 3-й и иногда 4-й немного длиннее своей ширины. Переднеспинка в 1.11–1.26 раза шире своей длины, с явственно или слабо округленными, иногда почти прямыми в основной части боками, ее диск в средней части уплощен, реже слабо выпуклый, по средней линии без продольного углубления, лишь у основания вдавленный. Надкрылья почти шаровидные или коротко-овальные, в 0.97–1.16 раза длиннее своей ширины и в 1.50–1.85 раза длиннее переднеспинки. Простерналиальная часть рецептакулюма перед передними тазиками в волосках и редких бесцветных, очень узких рассеченных чешуйках, его мезостерналиальная часть гладкая, без бугорка. Вершинная часть I вентрита очень слабо скошена к II вентриту, поэтому поверхности I, II и V вентритов лежат почти в одной плоскости.

Анальный вентрит слабо равномерно выпуклый, иногда почти плоский. Внутренняя поверхность задних бедер гладкая, лишена чешуеносных точек. Ункус передних голеней слабо расширен, заостренный, ункус средних голеней едва расширен. Пенис в вершинной части довольно сильно сужен, по бокам с узкими мембранозными щелями, вентральная стенка эндофаллуса в апикальной части с умеренно склеротизованной V-образной пластинкой. Тегмен иногда с коротким манубриумом.

Самка. Длина тела 3.75–5.35 мм, тело в 1.59–1.80 раза длиннее своей ширины. Головотрубка в 2.52–3.14 раза длиннее своей ширины и в 1.03–1.23 раза короче переднеспинки. У крупных особей усики как у *R. hircanica*, у более мелких как у самца. Ункус всех голеней обычной формы. Проксимальная часть *spiculum ventrale* более чем вдвое длиннее расширенной дистальной части, которая с узким или умеренно широким, реже отсутствующим несклеротизованным участком в средней части и короткими сильно склеротизованными лучами в основании.

Дифференциальный диагноз. От всех кавказских видов хорошо отличается строением эдеагуса и формой ункуса передних голеней самца. По форме пениса близок к распространенному в Хорватии и Боснии и Герцеговине *R. graeca* Caldara (Caldara, 1973; Caldara, 1978), но отличается более короткими надкрыльями, основание которых немного шире основания переднеспинки, а вершина более широко закруглена.

В типовую серию не включены 2 экз. с юго-восточной части ареала вида: вполне типичная самка, собранная в долине реки Кодори, и самец, пойманный на южном склоне Бзыбского хребта (гора Турецкая Шапка), у которого ункус передних голеней не слабо расширен, а почти такой же формы, как у *R. meskhetica*. В остальном, включая форму пениса, этот самец не отличается от типовых экземпляров. Кроме этого, в коллекции ЗИН имеется самка, собранная в Батумском ботаническом саду, ясно отличающаяся от типовых экземпляров только очень крупными размерами (длина ее тела 6.95 мм).

Распространение. Западный Кавказ: Россия (юг Краснодарского края, Адыгея), Грузия (западная Абхазия и, возможно, западная Аджария).

Экология. Населяет предгорные и горные широколиственные и буково-пихтовые леса на высоте до 1700 м над ур. м., встречается в подстилке, под лежащими на земле стволами и в полуразложившихся кусках древесины широколиственных пород, иногда под корой упавших стволов и пней буков и грабов.

Вид назван именем моего учителя Дмитрия Львовича Теплова.

Пользуясь случаем, автор выражает глубокую благодарность В.Г. Грачеву, А.А. Гусакову, Г.Э. Давидьяну, В.В. Жерихину, М.Ю. Савицкому и А.Ю. Солодовникову, передавшим мне на изучение интересные материалы, и Б.А. Коротяеву, предоставившему возможность ознакомиться с коллекцией ЗИН. Особую признательность автор выражает В.В. Жерихину и Б.А. Коротяеву за ценные консультации и помощь на всех этапах работы.

Работа выполнена при поддержке со стороны Программы "Биологическое разнообразие России".

СПИСОК ЛИТЕРАТУРЫ

Давидьян Г.Э., 1995. К системе долгоносиков рода *Plinthus* Germ. (Coleoptera, Curculionidae) // Фауна и систематика. Тр. Зоол. музея Бел. ун-та. Вып. 1. М.: Навука і тэхніка. С. 200–213.

Caldara R., 1973. *Echinodera graeca* n. sp., e considerazioni su altre specie del gener (IV Contributo alla conoscenza dei Coleoptera, Curculionidae) // Atti Soc. ital. Sci. nat. V. 114. P. 267–270. – 1978. *Echinodera (Ruteria) tyrhenica* n. sp., *anatolica* n. sp. e considerazioni su *graeca* e *bellieri* (Coleoptera, Curculionidae) // Atti Soc. ital. Sci. nat. V. 119. P. 267–270.

Frieser R., 1955. Einige neue und seltene *Acalles*-Formen aus dem Museum G. Frey und der Zool. Staatssammlung München (Coleoptera, Curculionidae) // Mitt. munch. ent. Ges. Bd. 45. S. 453–455.

Lindroth C.H., 1957. The principal terms used for male and female genitalia in Coleoptera // Opusc. Ent. V. 22. № 2–3.

Roudier A., 1954. Etudes ds *Acalles* et *Echinodera* des Iles Canaries // Comment. biol. Helsingf. V. 14. № 6. P. 3–15.

Smreczyński S., 1965. Curculionidae. Wstęp i podrodzina Apioninae // Klucze do Oznaczania owadów Polski. Cz. 19. Chrzączce – Coleoptera. Z. 98b. Warszawa. S. 1–195.

Tempere G., 1978. Catalogue des Coleopteres Curculionidae de France. 23. (24). Cryptorhynchinae // Entomops. V. 46. P. 216–218.