

- 29 (30). Эпистерны заднегруди обычной ширины . . . . . 49. Триба *Apodasyini*.  
 30 (29). Эпистерны заднегруди очень широкие, треугольные. . . . . 55. Триба *Saperdini*.  
 31 (14). Впадины средних тазиков закрытые.  
 32 (33). Коготки просто расходящиеся (рис. 5) . . . . . 48. Триба *Pterycoptini*.  
 33 (32). Коготки противопоставленные (рис. 5).  
 34 (35). Средние голени без борозды . . . . . 50. Триба *Pogonocherini*.  
 35 (34). Средние голени с бороздой.  
 36 (37). 1-й членик усиков резко утолщенный к вершине, сильно груше-  
 видный . . . . . 52. Триба *Acanthoderini*.  
 37 (36). 1-й членик усиков довольно длинный, почти цилиндрический или  
 лишь конусовидно утолщенный . . . . . 53. Триба *Acanthocinini*.  
 38 (1). Коготки у основания с большим зубцом или с зубцом ближе к вер-  
 шине, но всегда так или иначе зубчатые, не простые (рис. 5).  
 39 (40). Первые четыре брюшных стернита почти равной длины или после-  
 довательно чуть более короткие. Эпистерны заднегруди более или  
 менее широкие . . . . . 57. Триба *Phytoeciini*.  
 40 (39). Три средних брюшных стернита гораздо короче остальных, 1-й  
 стернит очень большой. Эпистерны заднегруди обычной ширины  
 . . . . . 58. Триба *Tetraopini*.

### 38. Триба *Dorcadionini*

1-й членик усиков простой, без цикатрикса, только у большинства видов *Eodorcadion* с поперечным ребрышком перед вершиной, т. е. как бы с намеком на цикатрикс (степень развития этого ребрышка различна у разных видов). Глаза небольшие, обычно широко и нередко очень глубоко выемчатые, часто узкие. Надкрылья нередко в основании не шире передне-спинки. Крылья, за ничтожными исключениями, представлены рудиментами, часто только небольшими чешуевидными пластинками, лишенными жилок; для полета служить не могут. Заднегрудь очень короткая, ее эпистерны узкие. Тело в большинстве случаев средней величины или небольшое, иногда маленькое. Внешность весьма разнообразна; представители некоторых родов напоминают чернотелок, представители других — долгоносиков, но большинство обладает характерной внешностью дровосеков.

В состав трибы входят до 70 родов и около 800 видов. Наиболее богато в отношении количества видов она представлена в Палеарктической области, где распространено около 400 видов; но это видовое богатство целиком связано с наличием в Палеарктике столь обширного рода, как *Dorcadion* (около 350 видов); при исключении видов *Dorcadion*, *Neodorcadion*, *Eodorcadion* остается всего 10—12 видов, в том числе половина палеарктических. В австралийской фауне триба представлена примерно 25 родами и 220—230 видами, в эфиопской — 70—75 видами (16 родов), в неарктической — 70—75 видами (4—5 родов), в неотропической — 20—25 видами (7 родов) и в индо-малайской — 15—20 видами (11—12 родов). На территории СССР пока зарегистрировано 6 родов и 124 вида. Характерным для трибы является резко выраженный, более или менее узкий эндемизм большинства родов и видов, что тесно связано с бескрылостью жуков.

## ОПРЕДЕЛИТЕЛЬНАЯ ТАБЛИЦА РОДОВ

- 1 (4). Надкрылья с многочисленными гладкими бугорками, крупными зернами или иными возвышениями. Диск переднеспинки очень неровный. Промежуточная пластинка между наличником и верхней губой имеется.
- 2 (3). 5-й членик усиков гораздо короче 4-го членика и почти вдвое короче 3-го членика. Усики ♂ не длиннее или едва длиннее тела. Переднеспинка с небольшими боковыми бугорками и с более или менее тупыми шипами. Надкрылья без вдавления позади умеренно развитых плечевых углов, на вершине большей частью не вытянуты в зубец . . . . . 137. *Plectrura* Mannh.
- 3 (2). 5-й членик усиков только немного короче 4-го и всего в 1.3—1.4 раза короче 3-го членика. Усики ♂ гораздо длиннее тела. Переднеспинка с очень большими боковыми буграми и очень длинными, острыми шипами. Надкрылья с сильным вдавлением позади очень резко намеченных плечевых углов, на вершине вытянуты в длинный и шиповатый зубец . . . . . 138. *Echthistatus* Pascoe.
- 4 (1). Надкрылья без бугров или крупных зерен, самое большее только ребристые.
- 5 (8). Бедра более или менее булавовидные. Усики в длинных ресничках. Надкрылья без резко выступающего плечевого ребра.
- 6 (7). 4-й членик усиков гораздо короче 3-го членика. Надкрылья без волосяной щетки . . . . . 139. *Parmena* Latr.
- 7 (6). 4-й членик усиков длинный, примерно такой же длины, как 3-й, оба эти членика заметно длиннее 1-го или 5-го членика. Надкрылья с черной волосяной щеткой позади середины . . . . . 140. *Parmenopsis* Ganglb.
- 8 (5). Бедра не булавовидные. Усики без ресничек. Надкрылья в большинстве случаев заметно ребристые, с резко выступающим плечевым ребром. Передние тазики снаружи открытые.
- 9 (10). Промежуточной пластинки между наличником и верхней губой нет (рис. 12). . . . . 141. *Dorcadion* Dalm.
- 10 (9). Промежуточная пластинка между наличником и верхней губой имеется (рис. 142).
- 11 (12). Щиток большой, сильно поперечный, полукруглый. 3-й членик усиков очень длинный . . . . . 142. *Eodorcadion* Breun-
- 12 (11). Щиток маленький, более или менее треугольный. 3-й членик усиков короткий . . . . . 143. *Neodorcadion* Ganglb.

## 137. Род. PLECTRURA MANNH.

Mannerheim, 1852, Bull. Soc. nat. Mosc., XXV, 1 : 365; Thomson, 1864 : 362; Lacordaire, 1869 : 258; Jacobson, 1899, Ежег. Зоол. муз. Акад. наук, IV : 41; Matsushita, 1933 : 316; Gressitt, 1951 : 328.

Тип рода: *Plectrura spinicauda* Mannerheim, 1852.

Голова широко, но неглубоко вдавленная между далеко раздвинутыми, невысокими усиковыми бугорками; лоб поперечный, щеки довольно длинные, глаза глубоко выемчатые, их нижние доли едва больше верхних долей. Усики самое большее едва заходят за вершину надкрылий у ♂; 1-й членик утолщенный, простой, 3-й членик немного длиннее 4-го и заметно длиннее 1-го членика, 5-й членик гораздо короче 4-го членика, остальные членики почти такой же длины, как 5-й, последовательно чуть более ко-

роткие, 11-й членик едва (♀) или слегка (♂) длиннее 10-го членика. Перед-неспинка слегка длиннее своей ширины при основании, не выглядит поперечной, заметно перетянута у основания, обычно более слабо перетянута отступя от вершины, с небольшими боковыми бугорками, несущими резко намеченные, но тупые, почти цилиндрические шипы, на диске обычно с 3 почти гладкими, уплощенными возвышениями посередине. Щиток полукруглый. Надкрылья очень сильно выпуклые, с очень сильным вершинным скатом, более или менее овальные, с отчетливыми, хотя и не очень резкими, плечевыми углами, на вершине очень узко закругленные или вытянутые в шипообразный зубец, с продольными рядами возвышений, лежащих вдоль ребер; блестящие, в редком покрове; боковой край сильно и очень закругленно подогнутый, без перегиба. Отросток переднегруди узкий посередине, сильно изогнутый и подогнутый, на конце сильно расширенный. Отросток среднегруди довольно широкий, не длинный, почти плоский, на конце узко закругленный. Ноги довольно длинные, средняя пара более короткая; бедра заметно утолщенные, задние бедра далеко не достигают вершины надкрылий; лапки не длинные, коготковый членик длиннее любого иного членика, коготки противопоставленные, передние лапки ♂ несколько расширенные. Передние тазики снаружи угловатые, впадины средних тазиков снаружи открытые, 2—4-й брюшные стерниты очень короткие, 5-й стернит втрое длиннее 4-го, суженный к концу, у ♀ обычно с неясным поперечным вдавлением перед вершиной. Тело небольшое, выпуклое, в редком, светлом покрове, разбитом многочисленными блестящими возвышениями на надкрыльях.

В состав рода входит всего 3 вида, относящихся к двум под родам: *Plectrura* s. str. (один североамериканский вид, достигающий Ситхи) и *Phlyctidola* H. W. Bates (два палеархеарктических вида).

#### ОПРЕДЕЛИТЕЛЬНАЯ ТАБЛИЦА ВИДОВ

- 1 (2). Надкрылья на вершине вытянуты в шиповидный зубец. Средние голени с большим зубцом перед началом вырезки. (Один североамериканский вид — *P. spinicauda* Mannh. Подрод *Plectrura* s. str.).
- 2 (1). Надкрылья на вершине без зубца, узко закругленные. Средние голени только с очень слабым выступом перед началом вырезки. (Подрод *Phlyctidola* H. W. Bates).
- 3 (4). Надкрылья только слегка вытянутые в вершинной половине, возвышения на них более или менее неправильной формы, переходящие в грубые морщинки промежутков, более или менее неровные, в большинстве случаев нерезко отграниченные от грубой, неправильной скульптуры промежутков . . . . . \*1. ***P. metallica*** H. W. Bates.
- 4 (3). Надкрылья заметно вытянутые в вершинной части, сильно удлиненные, а потому выглядят более узкими; возвышения на них в большинстве случаев сильно продольные, резко ограниченные, почти без точек, промежутки в грубой, очень морщинистой, но весьма равномерной пунктировке . . . . . 2. ***P. mandshurica*** G. Jacobs.

Подрод PHLYCTIDOLA H. W. Bates

Bates, 1884, Journ. Linn. Soc. Lond., Zool., XVIII : 236; Jacobson, 1899, Ежег. Зоол. муз. Акад. наук, IV : 42; Gressitt, 1951 : 328.

Характеризуется остро закругленными, не вытянутыми в зубец на вершине надкрыльями и слабым выступом на средних голених перед вырезкой. Свойствен исключительно Палеархеарктике.

\* 1. *Plectrura (Phlyctidola) metallica* H. W. Bates (рис. 9).<sup>1</sup>

Bates, 1884, Journ. Linn. Soc. Lond., Zool., XVIII : 236, tabl. I, fig. 9; Jacobson, 1899, Ежег. Зоол. муз. Акад. наук, IV : 43; Matsushita, 1933 : 316; Gressitt, 1951 : 329. — *sachalinica* Jacobson, 1899 : 43, 44; Якобсон, 1910, Жуки: табл. 71, фиг. 11; Matsushita, 1933 : 317.

Голова с четкой продольной бороздкой, в крупной и сильно морщинистой, достаточно густой пунктировке, а на темени и с червеобразно изогнутыми морщинками. Усики у ♂ почти достигают вершины надкрылий или чуть заходят за нее, у ♀ заходят за середину надкрылий и обычно достигают начала их вершинной трети и даже четверти; в мельчайшей пунктировке, 1-й членик также с редкими, более крупными точками. Переднеспинка немного, но вполне отчетливо длиннее своей ширины, выпуклая, посредине с 3 уплощенными возвышениями, более или менее блестящими, гладкими или пунктированными, расположенными по углам треугольника, обращенного вершиной к основанию; в грубой, сильно морщинистой, густой пунктировке, с высоко приподнятыми промежутками, образующими ряд заметных возвышений и шероховатостей посредине диска, боковые бугры мелкобугорчатые. Надкрылья в основании гораздо шире переднеспинки, от основания округленно расширенные к середине, а затем округленно суженные к вершине, почти правильно овальные и более короткие у ♂, слегка вытянутые в вершинной части у ♀, высоко выпуклые в поперечном направлении, с сильно, но закругленно подогнутыми боками, в продольном направлении слегка выпуклые от основания к середине, отсюда с очень сильным, закругленным скатом к вершине, вдоль ребер с разорванными возвышениями, отчасти явственно продольными, но в большинстве случаев более или менее неправильных очертаний, пунктированными и чаще всего незаметно переходящими в морщинки промежутков; почти все возвышения несут хотя бы следы тупой продольной килеватости; промежутки в очень грубой и очень сильно морщинистой пунктировке, образующей сеть неправильных, червеобразных складочек; число рядов возвышений несколько непостоянно: всегда имеются цепочка возвышений вдоль плечевого ребра и 3 цепочки на диске, нередко есть еще более слабо выраженная между плечевой и наружной дискальной цепочками, а иногда можно видеть следы цепочек и в промежутках между основными дискальными рядами (эти следы получаются благодаря узловатым слияниям морщинок); можно считать, что число более четких цепочек колеблется от 4 до 5. Нижняя сторона тела в негустой, мелкой пунктировке. Передние лапки ♂ слегка расширены и несколько

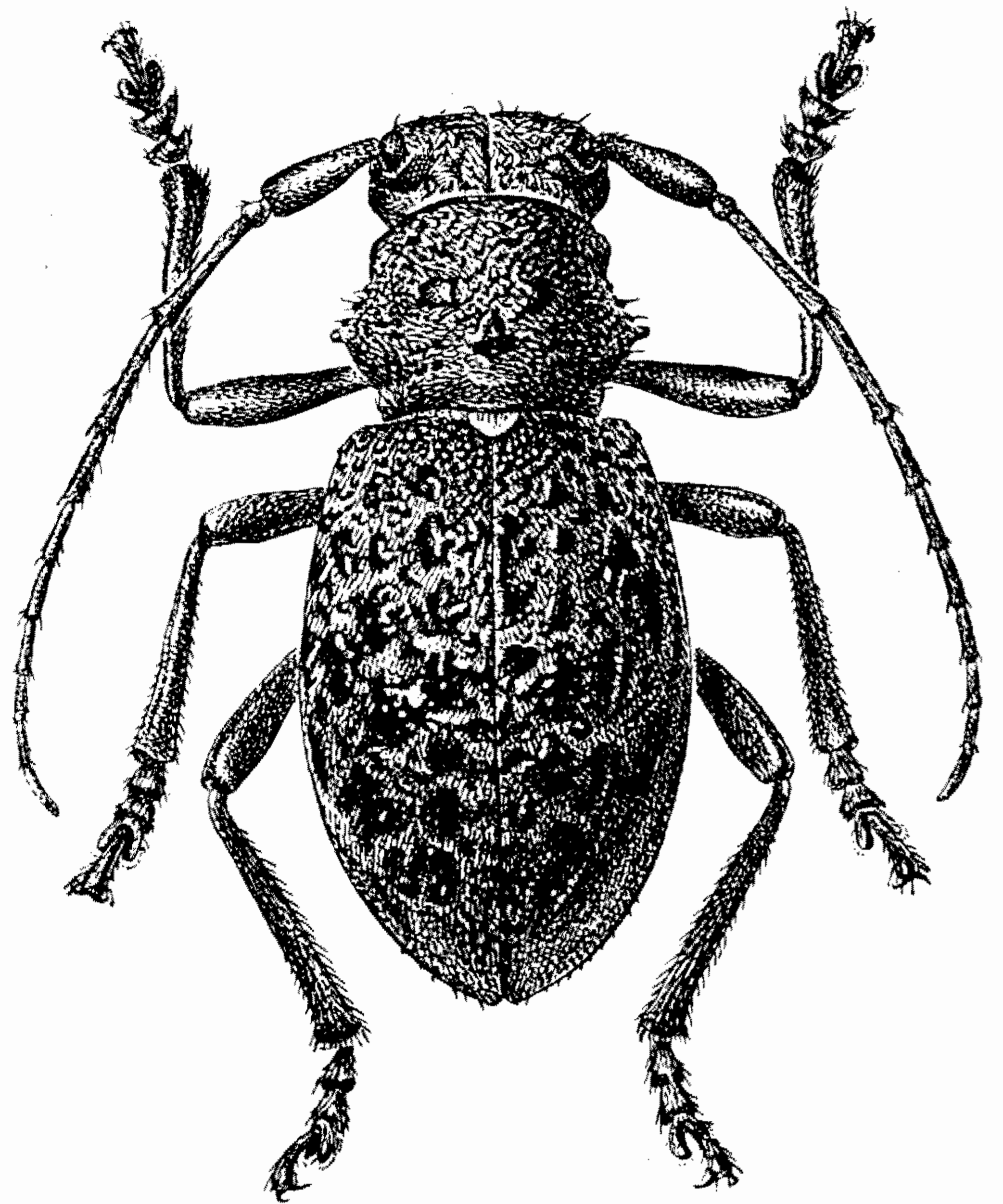


Рис. 9. *Plectrura metallica* H. W. Bates, ♂. × 5.

<sup>1</sup> Здесь и всюду в дальнейшем звездочка обозначает, что вид встречается в СССР.

более массивные, чем у ♀. Тело бурого, рыжеватого-бурого или темно-бурого цвета, с более или менее заметным красноватым оттенком; благодаря блеску и характеру покрова надкрылья выглядят слегка бронзовыми; усики и ноги несколько светлее тела, светло- или темно-красно-бурые, глаза и вершины мандибул черные. Голова и переднеспинка в редких, лежащих, довольно длинных, желтовато-белых или бледно-желтых волосках. Щиток густо покрыт желто-белыми волосками. Надкрылья в желтовато-белых волосках, образующих сгущения между голыми и блестящими возвышениями, отчего надкрылья выглядят мелко- и густо-светло-пятнистыми. Нижняя сторона тела и ноги в нежных, негустых, почти белых волосках, подошвы лапок в очень густом покрове, щетки средних голеней из густых, шелковистых, бледно-желтых волосков, передние голени только в очень редких волосках. Длина ♂♀ 10—12 мм.

**Распространение.** СССР: Южный Сахалин, Курильские острова (юг). Япония. Показания для Кореи (Matsushita et Tamanuki, 1937, Ins. Matsum., XI : 149, а отсюда и Gressitt, 1951 : 329) требуют подтверждения, так как здесь скорее можно ожидать нахождения *P. mandshurica* Jacobs. По японским авторам, встречается и на Тайване. С середины мая до конца июня.

**Сравнительные замечания.** Описанный с Сахалина как особый вид *P. sachalinica* Jacobs., относимый в последнее время японскими авторами к *P. metallica* H. W. Bates в качестве вариации, отличается от типичных особей только числом рядов возвышений на надкрыльях, а именно: у экземпляров, принимаемых за *P. metallica* f. *typica*, таковых обычно имеется не более четырех (указание Бэтса на наличие у *P. metallica* только трех рядов возвышений является результатом просто неверного подсчета их); поскольку известны экземпляры с четырьмя ясными и одним неясным рядами, с одной стороны, и экземпляры с шестью и даже более (правда, дополнительные ряды всегда очень слабо намечены) рядами — с другой, количество рядов возвышений различительным признаком служить не может. Форма надкрылий у обеих форм одинаковая (Г. Г. Якобсон неверно понял описание *P. metallica*); все остальные признаки, приводимые в описании *P. sachalinica* для его разграничения от *P. metallica*, относятся или к числу чисто индивидуальных особенностей, или к половым различиям (описание было сделано по одному экземпляру).

## 2. *Plectrura (Phlyctidola) mandshurica* Jacobs.

Jacobson, 1899, Ежег. Зоол. муз. Акад. наук, IV : 43; Gressitt, 1951 : 328.

Чрезвычайно близок к *P. metallica* H. W. Bates, от которого легко отличим по следующим особенностям. Надкрылья значительно более вытянутые не только в вершинной, но и в основной половине, вследствие чего выглядят более узкими и не овальными; ряды возвышений весьма четко обособленные, так как скульптура промежутков (грубые точки с очень морщинистыми, узкими промежутками) очень равномерна, почти не заходит на возвышения; последние почти без точек, продолговатые, большей частью во много раз длиннее своей ширины и выглядят широко и тупо килевато приподнятыми, многократно прерванными ребрами. Скульптура переднеспинки также более равномерная, а потому диск почти не несет мелких возвышений (кроме 3 обычных срединных). У типа окраска более темная, темновато-каштановая. Длина ♀ 13 мм; ♂ еще не описан (не известен?).

**Распространение.** Северо-восточный Китай. Показание для Кореи (Gressitt, 1951) требует подтверждения.

## 138. Род ECHTHISTATUS PASCOE

Pascoe, 1862, Journ. Ent., I : 352; Thomson, 1864 : 361; Lacordaire, 1869 : 261; Matsushita, 1933 : 316, 317 (partim).

Тип рода: *Echthistatus spinosus* Pascoe, 1862.

Голова глубоко и нешироко вдавленная между почти сходящимися своими основаниями усиковыми бугорками; лоб более или менее поперечный, щеки довольно длинные, глаза сильно выемчатые, с очень узкими долями. Усики у ♂ гораздо длиннее тела, их 1-й членик толстый и длинный, 3-й членик гораздо длиннее 1-го или 4-го членика, 5-й членик немного короче 4-го, последующие членики постепенно все более укорачивающиеся, 11-й членик у ♂ длиннее 10-го членика; 3-й и 4-й членики слегка вздутые на вершине. Переднеспинка немного длиннее своей ширины, с очень большими боковыми буграми, вытянутыми в длинные и очень острые шипы, бугристая посредине диска, с отчетливыми перетяжками. Надкрылья достаточно выпуклые, вытянутые и суженные к концу, на вершине вытянутые, с более или менее резко намеченным, зернистым плечевым ребром, в зернышках, бугорках или зернистых киях на диске. Ноги длинные, бедра линейные, лапки довольно длинные, коготковый членик немного длиннее 1-го членика, коготки противопоставленные; передние тазики угловатые снаружи, впадины средних тазиков снаружи закрытые, средние голени с вырезкой. Отросток переднегруди не очень узкий, постепенно расширенный к концу, изогнутый и сильно подогнутый. Отросток среднегруди широкий, суженный к концу, не длинный. Тело темных тонов, негусто волосистое, сверху очень неровное.

1. *Echthistatus binodosus* Waterh.

Waterhouse, 1881, Trans. Ent. Soc. Lond. : 431; Matsushita, 1933 : 317.

Голова с продольной бороздкой, в некрупной, неглубокой, довольно густой пунктировке, сильно морщинистой на темени. Переднеспинка грубо и густо пунктированно-морщинистая, посредине диска с 3 возвышениями, причем срединное, расположенное около задней перетяжки, развито очень сильно, боковые расположены впереди, своими задними частями более или менее соединяются со срединным и обычно образуют нечто вроде глубокой и узкой подковы, резко приподнятой посредине; по сторонам диска, у боков, перед основной перетяжкой имеется еще по одному слабому возвышению; все возвышения в густой скульптуре, матовые, а потому мало привлекающие внимание. Надкрылья в основании гораздо шире переднеспинки, в основной трети почти параллельные, затем сильно и несколько выгнуто суженные к вершине, на вершине порознь вытянутые в очень длинный, острый зубец; плечевые углы прямые и очень резко намеченные; бока позади плеч сильно и широко вдавленные, к середине выпуклые, от середины с достаточно сильным вершинным скатом, на самой вершине слегка оттянутые, зубцы лежат горизонтально; плечевое ребро в вершинной половине намечено очень резко, боковой край здесь подогнут под прямым углом; в мельчайшей, густой пунктировке и в многочисленных гладких зернышках разной величины при основании, на спинном ребре с очень большим, блестящим зернышком (спинное ребро различимо слабо), на вершинной половине плечевого ребра в крупных зернах. Грудь и брюшко в очень мелкой пунктировке. Тело смоляно-черное до черного, матовое, только более крупные зерна надкрылий блестящие; ноги и усики темно-каштановые. Волосной покров развит

достаточно, на верхней стороне тела образован очень мелкими, сероватыми волосками, мало заметными на голове и переднеспинке; нижняя сторона тела и ноги в очень тонких и негустых, но хорошо заметных, светлых волосках. Длина ♂♀ 15—18 мм.

Распространение. Япония. Тайвань. Июнь—июль.

Сравнительные замечания. На Японских островах, преимущественно на Хонсю, распространены еще три вида, которые прежде включали в род *Echthistatus* Pascoe, характеризующиеся резко и вогнуто суженными к вершине надкрыльями (*grossus* H. W. Bates имеет при основании надкрылий зернистый киль, *gibber* H. W. Bates его не имеет, у обоих вершина надкрылий вытянута в короткий зубец, а сами надкрылья мелкозернистые; у *furcifer* H. W. Bates надкрылья с длинным вершинным зубцом и в редких, слабо блестящих бугорочках; у всех трех видов окраска темная до черной, покров мелкий, но довольно густой, сероватый или буроватый). В настоящее время эти виды выделены С. Брейнингом в особый род *Parechthistatus* Breun. (включающий еще китайского *P. chinensis* Breun.) и перенесены из трибы *Dorcadionini* в трибу *Phrissomini*.

#### 139. Род PARMENA LATR.

Latreille, 1829, Règne anim., éd. 2, V : 125; Serville, 1835, Ann. Soc. ent. France., IV : 98; Mulsant, 1839 : 119; 1863 : 241; Thomson, 1860 : 22; 1864 : 362; Fairmaire, 1864, Gen. Col. d'Eur., IV : 164; Lacordaire, 1869 : 275; Ganglbauer, 1881 : 693 (1882 : 15); Reitter, 1912 : 56; Плавильщиков, 1948 : 122.

Тип рода: *Parmena solieri* Dalman, 1817.

Голова слабо или едва вдавленная между широко раздвинутыми, короткими усиковыми бугорками. Лоб поперечный. Щеки довольно длинные. Усики слегка длиннее (обычно у ♂) или немного короче (обычно у ♀) тела, довольно толстые, несильно, но заметно утонченные к концу; 1-й членик сильно утолщенный, 3-й членик заметно длиннее 4-го, но иногда не длиннее 1-го членика, 5-й и последующие членики все более и более укорачивающиеся, 11-й членик не длиннее или едва длиннее 10-го членика, сильно утонченный к концу. Глаза узкие, глубоко выемчатые, верхние доли едва крупнее нижних. Переднеспинка не короче своей ширины, обычно явственно продолговатая, слегка или едва закругленная на боках, со слабыми перетяжками, с крохотными боковыми бугорками. Щиток очень маленький, треугольный. Надкрылья плотно соединенные или слитые по шву, с совершенно сглаженными плечевыми углами, в основании не шире основания переднеспинки, овальные или продолговато-овальные, выпуклые, закругленные на вершине. Ноги довольно короткие, все пары примерно равной длины, передние тазики слегка угловатые или не угловатые, впадины средних тазиков снаружи закрытые, бедра сильно утолщенные, булавовидные, но с толстым стельком, задние бедра заметно не достигающие вершины надкрылий, средние голени с бороздой, лапки короткие, коготковый членик длиннее 1-го членика, коготки противопоставленные. Отросток переднегруди сильно изогнутый и подогнутый, узкий, сильно расширенный на конце. Отросток среднегруди более широкий и более короткий, слегка изогнутый, на конце срезанный или несколько выемчатый. Тело маленькое, темных тонов; надкрылья обычно с широкой перевязью; в покрове, усики всегда, а иногда и все тело в длинных ресничках. Полы различаются преимущественно по длине усиков, отчасти и по форме тела.

В состав рода входит всего 4 вида, свойственных преимущественно Средиземноморью (пятый вид, описанный из Французских Альп, *P. gauthieri* Stöcklein, 1939, Mitt. Münch. ent. Ges., XXX : 338, — сомнителен). В нашей фауне род представлен одним видом.

**\*1. *Parmena balteus* (L.).**

Linné, 1767, Syst. nat., ed. 12 : 1067 (*Cerambyx*); Ganglbauer, 1883 : 522 (1884 : 88); J. Müller, 1904, Wien. ent. Ztg., XXIII : 176; Heyden, 1905, Wien. ent. Ztg., XXIV : 25; Якобсон, 1910, Жуки: табл. 68, фиг. 16. — *balteata* Fabricius, 1792 : 262; 1801 : 278 (*Cerambyx*). — *fasciata* Villers, 1789, Linn. ent., I : 239 (*Cerambyx*); Mulsant, 1839 : 121; 1863 : 247.

Голова с продольной бороздкой, в густой, более или менее мелкой пунктировке. Усики у ♂ немного длиннее тела, заходят за вершину надкрылий одним-двумя последними члениками, у ♀ достигают начала вершинной трети или четверти надкрылий; 3-й членик слегка изогнутый, гораздо длиннее 1-го или 4-го членика. Переднеспинка заметно продолговатая, с слабыми перетяжками, слегка округленная в боках, с очень маленькими боковыми бугорками, расположенными в наиболее широкой части переднеспинки; выпуклая в поперечном направлении; в более или менее мелкой, густой скульптуре, нередко слегка неровная. Надкрылья слегка удлинненные, правильно овальные, от середины одинаково сильно суженные к основанию и к вершине, сильно выпуклые в поперечном направлении, с сильным вершинным скатом, ровные, без ребер и околоплечевого вдавления; в крупных и глубоких, очень негустых точках, промежутки в мельчайшей пунктировке. Нижняя сторона тела и ноги в очень мелкой пунктировке. Тело бурое, красновато-бурое, бурокаштановое, иногда смоляно-бурое с более светлыми ногами и усиками; усики и ноги всегда окрашены несколько светлее туловища и более или менее заметно красноватые, бедра обычно более или менее сильно затемненные; надкрылья посредине с широкой, темной до черной, более или менее зубчатой перевязью. Голова и переднеспинка в желтовато-сероватом или буровато-желтоватом покрове из мелких, лежащих волосков, на переднеспинке нередко покров образует сгущения, заметные у вполне непотертых экземпляров в виде 3 срединных пятен; надкрылья в желтовато-буром или желтовато-сером, негустом, лежащем покрове, несколько пестроватом из-за крупных точек, перевязь в темных, очень мелких волосках; крупные точки несут по недлинному, лежащему или едва приподнятому, тонкому, желтоватому волоску. Усики реснитчатые, нижняя сторона тела, ноги, голова и переднеспинка в редких, длинных и тонких, стоячих волосках. Длина ♂ ♀ (3.3) 4.5—9.8 мм.

**Изменчивость.** Распадается на два подвида — западный и восточный, различающиеся скульптурой переднеспинки, отчасти скульптурой головы и надкрылий, обычно и рисунком надкрылий.

**Распространение.** Видовой ареал занимает обширную площадь — вся южная Европа, от Пиренейского полуострова до западного Предкавказья, к северу распространен до северной Франции, южного Тироля, северных Балкан и Полтавщины включительно; Закавказье.

**1a. *Parmena balteus balteus* (L.).**

Linné, 1767, Syst. nat., ed. 12 : 1067 (*Cerambyx*); J. Müller, 1904, Wien. ent. Ztg., XXIII : 176; Heyden, 1905, Wien. ent. Ztg., XXIV : 25, 27.

ab. *interrupta* Pic, 1891, Mat. Long., I : 29.

**Биология и экология.** Rey, 1887, Ann. Soc. Linn. Lyon, (2) XXXIII : 233, tabl. 2, fig. 26; Hambeu, 1902, Moeurs et métam., VIII : 164.



Западный подвид. Характеризуется несколько более грубой пунктировкой головы; переднеспинка в очень густой, мелкой пунктировке, с более крупными точками, обычно с явственными продольными складочками, на диске часто несколько неровная. Крупные точки надкрылий распределены очень неравномерно, особенно в основной половине, темная перевязь обычно суженная к шву (*f. typica*) и нередко здесь более или менее широко прерванная (*ab. interrupta* Pic). Окраска часто более рыжеватая. Указания на то, что особи западного подвида мельче особей подвида восточного ошибочны. Длина ♂ ♀ 4.5—9.5 мм.

В з р о с л а я л и ч и н к а достигает в длину 8—10 мм при ширине 2 мм; ее характерные признаки — наличие маленького красноватого шипика на 9-м брюшном кольце, как бы двузубчатые, косо срезанные на вершине мандибулы, трехлопастные анальный сосок и анальное отверстие. Головная капсула с прямой вырезкой на переднем крае, около него с 6—8 большими, темными точками, с срединной бороздкой, раздвоенной на темени. Эпистом широкий, с закругленными углами и прямым передним краем. Верхняя губа полукруглая, умеренно морщинистая. Мандибулы блестяще-черные, более светлые при основании, на вершине слегка вырезанные. Нижнечелюстные щупики короткие; первые два членика равной длины, последний членик узкий, приостренный на конце. Усики короткие, конические, из 4 маленьких члеников, со следами добавочного членика. Глазки имеют вид большой, светлой точки, в черноватых крапинках. Переднеспинка желтая, несколько уплощенная, блестящая, с более темным и более плотным поперечным пятном, с нежными вдавлениями впереди, с продольной штриховкой в задней части. Заднеспинка с мозолью, несущей бугорки, расположенные в виде эллипса. Брюшные мозоли (спинная и брюшная стороны) большие, каждый с 2 эллипсами бугорков. Ног нет. Анальное отверстие трехдольчатое.

Р а с п р о с т р а н е н и е. Западная Европа: Пиренеи, Франция; в северной Италии встречаются особи переходного характера.

Э к о л о г и я. Личинка развивается в стволиках и ветвях липы, вяза, бузины, плюща, также и молочая (?), где выгрызает ходы в сердцевине. Зимует в прикорневой части ствола или у основания ветви. Окукление происходит к середине лета. Жуки появляются осенью и живут до весны следующего года.

\*1b. *Parmena balteus unifasciata* (Rossi) (рис. 10).

Rossi, 1790, Fn. Etr., I : 147; tabl. I, fig. 5 (*Lamia*); J. Müller, 1904, Wien. ent. Ztg., XXIII : 176; Heyden, 1905, Wien. ent. Ztg., XXIV : 27; Плавильщиков, 1948 : 123, 218.

Восточный подвид. Голова в менее грубой пунктировке. Переднеспинка в очень густой, но мелкой скульптуре, обычно без следов продольных складочек и без заметных неровностей на диске. Надкрылья в основной половине в более или менее правильной пунктировке, обычно крупные точки образуют почти правильные продольные ряды и во всяком случае распределены более равномерно, чем у западного подвида; срединная перевязь часто более широкая, как правило, не суженная у шва и только очень редко прерванная на шве (*ab. divisa* n.). Окраска тела чаще всего более темная, темно-бурая, красноватый или рыжеватый оттенок выражен слабее; бедра по большей части сильно затемненные. Длина ♂ ♀ (3.3) 4.5—9.8 мм.

Р а с п р о с т р а н е н и е. СССР: Украина (Яреськи на Полтавщине, Крым), Предкавказье до Орджоникидзе, Черноморское побережье от

Новороссийска до турецкой границы, Закавказье от Черного моря по крайней мере до Лагодехи; встречается и вдоль Военно-Грузинской дороги; наиболее обычен на Черноморском побережье и в Майкопском районе. Западная Европа: начиная от северной Италии, к востоку и юго-востоку до Черного моря и юго-западных границ СССР.

**Экология.** Личинка еще неизвестна, но, по всей вероятности, она не отличается существенно от личинки западного подвида. Жук заселяет дуб, бук, клен, липу, конский каштан, вяз, яблоню, грушу, черешню и, вероятно, другие лиственные породы, преимущественно больные и отмирающие молодые деревья и свежеспиленные и сломанные ветви и верхушки, встречается и на больных ветвях крупных диких яблонь. Днем малоподвижен, ночью ползает. Жуки, очевидно, зимуют, так как известны находения в ноябре—январе; встречается на протяжении всего теплого времени года (по-видимому, последние особи одной генерации встречаются с первыми особями последующей).

#### 140. Род PARMENOPSIS GANGLB.

Ganglbauer, 1881 : 693 (1882 : 15); 1883 : 523 (1884 : 89); Reitter, 1912 : 58; Плавильщиков, 1932 : 79; 1948 : 154.

Тип рода: *Parmena caucasica* Leder, 1879.

Голова с четкой бороздкой между довольно высокими усиковыми бугорками. Лоб поперечный. Щеки длинные. Глаза грубо фацетированные, глубоко выемчатые. Усики заходят за вершину надкрылий 3—5 последними члениками, у ♀ немного короче, чем у ♂, едва утонченные к концу; 1-й членик сильно утолщенный, 3-й и 4-й членики примерно равной длины, очень длинные, заметно длиннее 1-го и гораздо длиннее 5-го членика, 6-й и последующие членики короче 5-го, 11-й членик не длиннее (обычно у ♀) или несколько длиннее (обычно у ♂) 10-го членика, сильно утонченный к концу; усики в длинных тонких ресничках. Переднеспинка заметно длиннее своей ширины при основании, с широкими, но плоскими перетяжками на вершине и основании, с маленькими боковыми бугорками; на диске, по сторонам срединной линии, с 2 плоскими бугорками. Щиток очень маленький, на вершине закругленный. Надкрылья слитые по шву, с косо притупленными плечевыми углами, в основании не шире основания переднеспинки, продолговато-овальные, выпуклые. Заднегрудь очень короткая. Ноги короткие, бедра сильно булавовидные, средние голени без борозды. Лапки короткие, коготки противопоставленные. Тело очень маленькое, в длинных, грубых, стоячих волосках; надкрылья с волосистой щеткой.

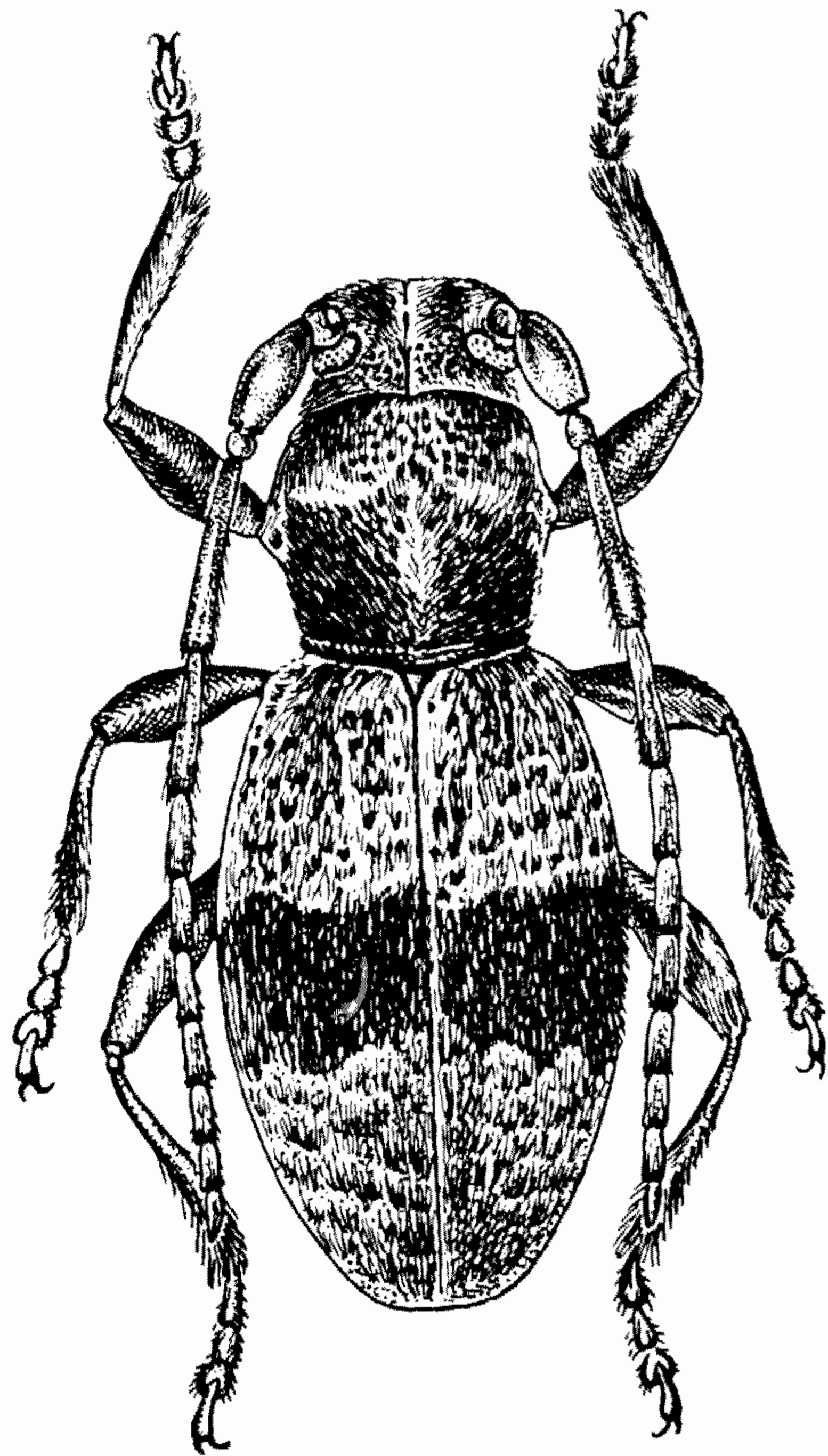


Рис. 10. *Parmena balteus unifasciata* (Rossi). × 3.

Монотипический кавказский род, характеризующийся смесью признаков родов *Parmena* Latr. и *Pogonocherus* Zett. По внешности особи *Par-*

*menopsis* выглядят крохотными *Parmena*; как и у *Parmena*, заднегрудь очень короткая, крылья не развиты, но строение усиков такое же, как у *Pogonocherus*, и надкрылья несут волосяную щетку. Положение в системе не может считаться точно установленным. Для этого необходимо изучение личинки, до сих пор еще неизвестной.

**\*1. *Parmenopsis caucasica* (Leder) (рис. 11).**

Leder, 1879, Verh. Zool -bot. Ges. Wien, XXIX : 484 (*Parmena balteus* var. *caucasica*); XXX, 1880 : 518 (*Pogonocherus*); Ganglbauer, 1883 : 523 (1884 : 89); Якобсон, 1911, Жуки : табл. 71, фиг. 9; Плавильщиков, 1948 : 154.

Голова в густой, мелкой пунктировке, вдоль темени часто с узенькой, гладкой полоской, служащей продолжением межусиковой бороздки. Усики в очень мелкой пунктировке; 2-й членик их заметно длиннее своей

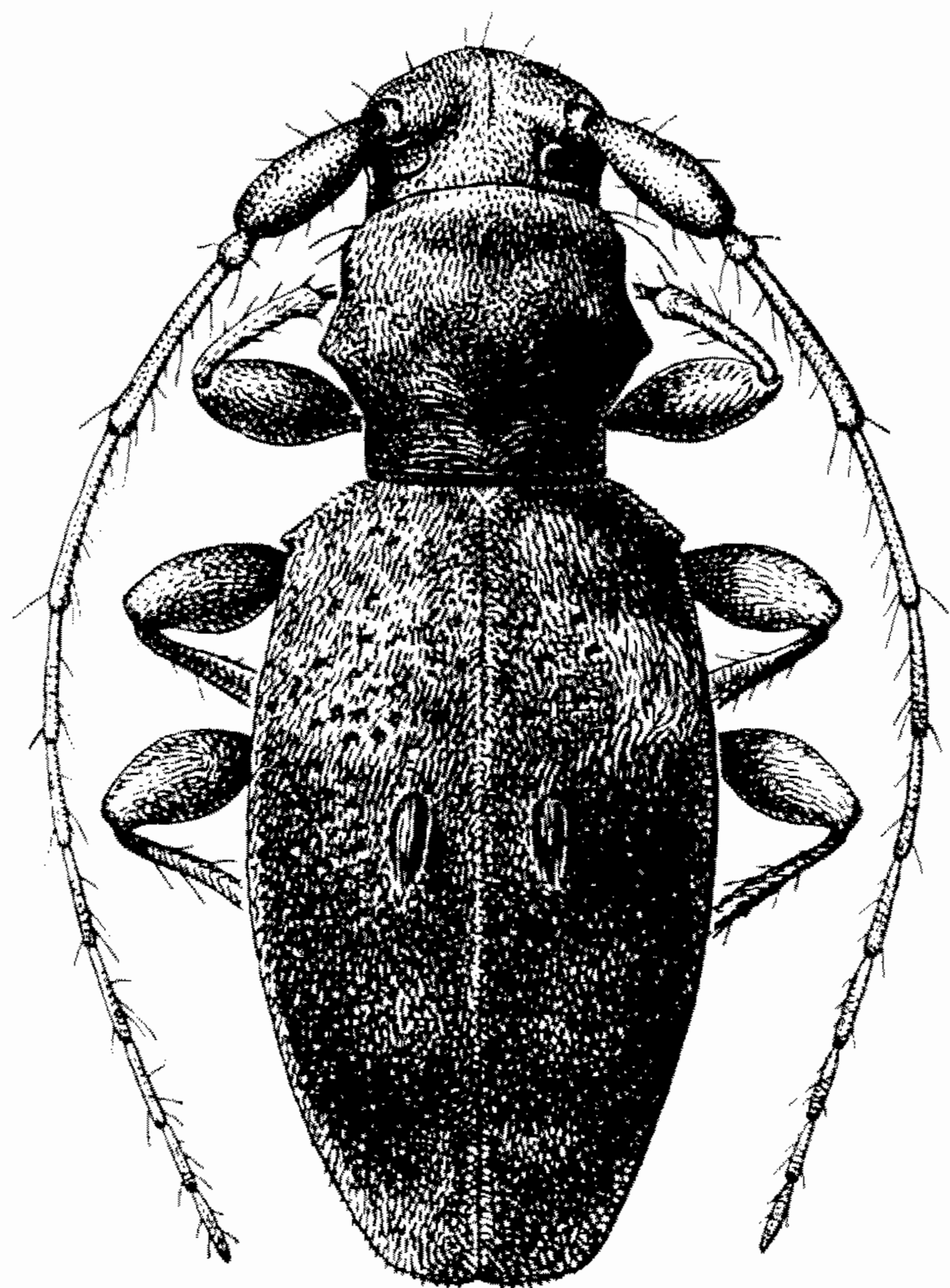


Рис. 11. *Parmenopsis caucasica* (Leder).  $\times 16$ .

ширины на вершине, 3—5-й членики на вершине слегка, но заметно утолщенные. Переднеспинка слегка расширена посередине, с очень маленькими боковыми бугорками в наиболее широкой части; выпуклая, на диске, посередине, с 2 плоскими бугорками, то блестящими и тогда хорошо заметными, то скрытыми пунктировкой; в мелкой и густой пунктировке. Надкрылья примерно одинаково сильно округленно суженные к основанию и вершине, выпуклые, с заметным скатом к основанию и вершине; на плече с крохотным зубчиком, нередко едва различимым; на вершине нешироко и плоско выемчатые, шовный угол слегка выдается в виде закругленной или тупой лопасти, наружный угол более или менее резкий; поверхность в очень крупных, грубых точках, расположенных 5—6 довольно правильными продольными рядами, в вершинной четверти точек гораздо меньше, они слабее и правильных

рядов не образуют; промежутки гораздо меньше диаметра точек, в мелкой неотчетливой пунктировке; боковая подогнутая часть надкрылий очень широкая и плотно охватывает бока туловища. Тело красновато-бурое, голова (отчасти), диск переднеспинки и нижняя сторона тела нередко более темные; надкрылья сзади середины с широкой, темно-бурой или каштановой перевязью, заметно суженной ко шву. Голова и переднеспинка в желтых, желтоватых или белых волосках, более длинных на лбу; на переднеспинке волоски густо покрывают бока и обычно заднюю часть диска. Надкрылья в мелких, белых (отчасти желтоватых) волосках, образующих нежный и негустой, заметно пятнистый покров. Нижняя сторона тела и ноги в белых или серовато-белых волосках. Верхняя сторона тела в длинных и грубых черных, стоячих волосках, расположенных на надкрыльях 5—6 продольными рядами; на темной перевязи надкрылий продольная, черная волосяная щетка, расположенная между 2-м и 3-м рядами точек. Длина ♂ ♀ 3.8—4.8 мм.

**Распространение.** СССР: западный Кавказ; описан с Сурамского перевала, но распространен преимущественно по Черноморскому побережью (от Анапы до Батуми); по-видимому, более обычен в районе Сочи—Хоста.

**Экология.** Личинка и кормовые деревья неизвестны. По наблюдениям К. В. Арнольди, жуки обычны в лесной подстилке на Черноморском побережье (от Анапы—Новороссийска и по крайней мере до Адлера), встречаются здесь на протяжении всего лета и являются одними из характерных обитателей этого биотопа. По нашим наблюдениям, в окрестностях Сочи жуки наиболее часто встречаются в сильно затененных местах леса, в лощинках; мы находили их здесь на старом, уже начинавшем гнить валежнике (бук, дуб и др.), именно в этих условиях было собрано несколько десятков жуков с четырех-пяти кучек валежника. Жуки встречаются с мая и по крайней мере до середины августа.

#### 141. Род DORCADION DALM.

Dalman, 1817, in: Schönherr, Syn. ins., III : 397; Serville, 1835, Ann. Soc. ent, Fr., IV : 96; Mulsant, 1839 : 122; 1863 : 249; Thomson, 1860 : 22; 1864 : 363; 1867. Physis, 1 : 88; Fairmaire, Gen. Col. d'Eur., 1864, IV : 163; Lacordaire, 1869 : 282; Ganglbauer, 1881 : 693 (1882 : 15); Seidlitz, 1891, Fn. Transsylv., Gatt. : 185; Reitter, 1912 : 56; Breuning, 1943, Ztschr. Morphol. u. Oekol. Tiere, XXXIX, 2 : 523 (subgenera); Плавильщиков, 1948 : 123; Gressitt, 1951 : 328, 330; Heyrovský, 1955 : 243.

Тип рода: *Cecambyx glycyrrhizae* Pallas, 1771.

Тело в среднем продолговато-овальное, сверху слабо или умеренно выпуклое. Голова умеренно большая, только изредка очень большая. Лоб плоский, реже слабо выпуклый, с большим плоским вдавлением между основаниями усиков. Темя более или менее выпуклое. Наличник заканчивается на уровне конца первой четверти мандибул, прикрывает основание верхней губы, поперечной пластинки между ним и верхней губой («эпистом» Лакордера) нет (рис. 12). Глаза мелко фацетированные, широко и глубоко выемчатые. Усики умеренно длинные, всегда короче тела, у ♂ обычно достигают начала вершинной четверти (изредка только начала вершинной трети) надкрылий, нередко слегка длиннее, но никогда не достигают вершины надкрылий, у ♀ обычно едва заходят за середину надкрылий; 1-й членик длинный, утолщенный к вершине, обычно с небольшой выемкой у основания, большей частью слегка длиннее 3-го членика у ♂ и почти всегда гораздо длиннее его у ♀, 2-й членик сильно поперечный, 3-й членик длиннее 4-го, 11-й членик у ♂ обычно гораздо длиннее 10-го, с более или менее явственным придатком, у ♀ длиннее 10-го членика, обычно без придатка, последние членики более или менее уплощенные; основания усиков широко раздвинутые, усиковые бугорки невысокие. Мандибулы умеренно большие, крепкие, достаточно массивные. Переднеспинка почти квадратная у ♂, поперечная у ♀, более или менее выпуклая, обычно с срединной линией, бороздкой или желобком, с более или менее сильно развитыми боковыми буграми, вытянутыми на вершине в шипы, только изредка намеченные очень слабо. Щиток небольшой, чаще всего округленно-треугольный. Надкрылья чаще более или менее вытянутые, умеренно или слабо выпуклые у ♂, более

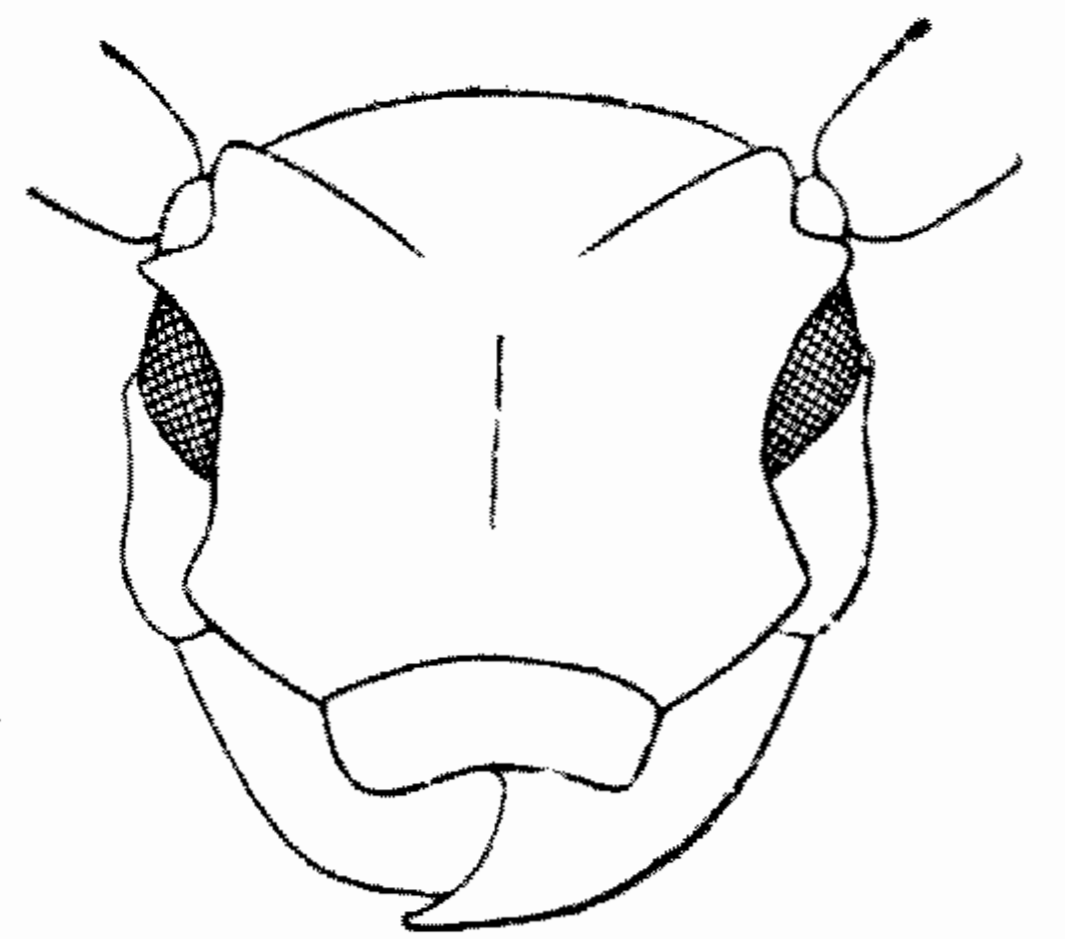


Рис. 12. Голова *Dorcadion*, вид спереди.