

вато-сером покрове, спинная полоса менее отчетливая (ab. *flavotomentosum* Breun.). Грудь, брюшко и ноги в серовато-бурых волосках, более редких на ногах и образующих нежный покров; щетки голеней бурые или темно-каштановые, подошвы лапок коричневые. Длина ♂♀ 9.5—14.5 мм.

Распространение. СССР: крайний юго-запад Украины (Одессина), Молдавия. Венгрия, Румыния, Болгария, Югославия, Греция, европейская Турция, о-в Корфу. Достоверных сведений о распространении

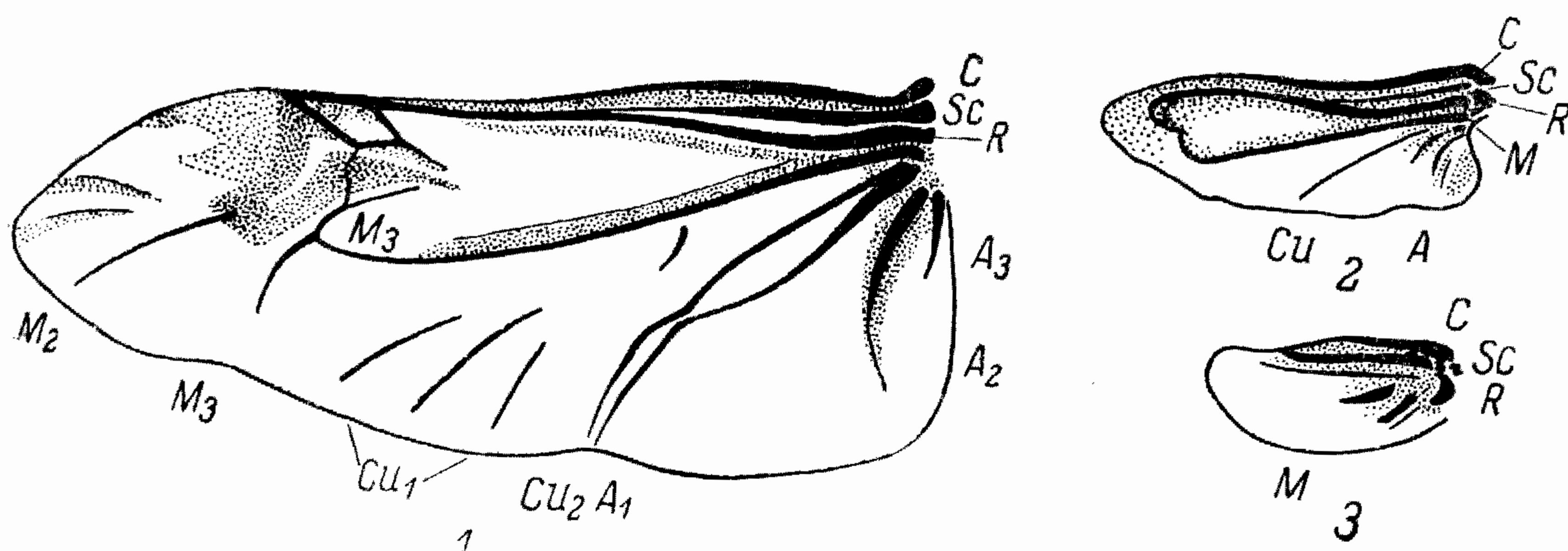


Рис. 166. Крылья у *Lamini*: 1 — *Lamia textor* (L.); 2 — *Morimus funereus* Muls.; 3 — *Dorcatypus tristis* (L.).

в Малой Азии не имеется. Нахождение в Чехословакии (Словакия) очень сомнительно.

Экология. Стацией служат степные участки, песчаные места с редкой травянистой растительностью, склоны и невысокие предгорья с негустой растительностью и хорошо прогреваемой солнцем почвой. Жуки ползают с июня до середины августа.

Сравнительные замечания. Брейнинг описал из Македонии (Охрида) в качестве особой морфы (*m. humerovittatum* Breun.) форму, ничем в сущности от типичных особей, судя по описанию, не отличающуюся («как типичная форма, но надкрылья с полной широкой желтовато-серой плечевой полосой, менее отчетливой, чем спинная полоса. ♀»), так как для типичной формы характерна именно полная плечевая полоса.

39. Триба *Lamini*

1-й членик усиков в подавляющем большинстве случаев с очень большим, замкнутым цикатриксом; усики толстые, очень сильно утонченные к вершине, 3-й членик весьма различной длины. Переднеспинка с большим боковым бугром, обычно вытянутым на вершине в толстый, острый шип. Надкрылья слегка охватывающие по сторонам основание переднеспинки, по большей части зернистые, бугорчатые; плечевые углы у большинства родов очень неровные (до шиповатых включительно). Крылья очень часто рудиментарные (рис. 166). Заднегрудь очень короткая, только у *Lamia* умеренно длинная. Анальное отверстие личинки, как правило, поперечное (рис. 167).

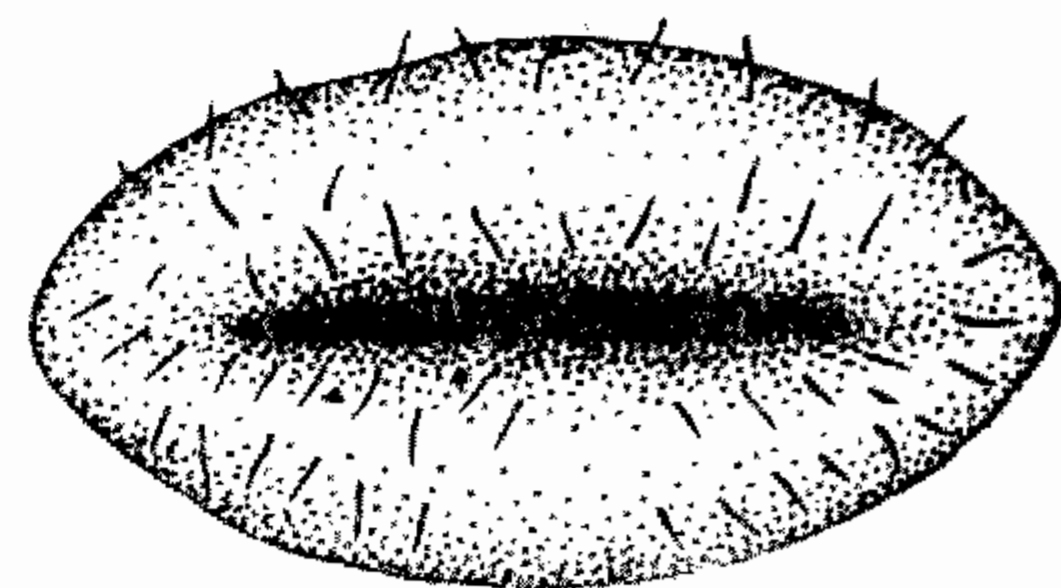


Рис. 167. Поперечное анальное отверстие у личинки трибы *Lamini*.

Небогатая родами и видами триба (всего 10—12 родов). Наиболее богато представлена в эфиопской фауне, которой свойственно до 20 видов (6—7 эндемичных родов); в индо-малайской фауне имеется всего один род

(4—6 видов); в палеарктической фауне триба представлена 4 родами с 10 видами, в большинстве свойственными Средиземноморью и его северным окраинам. В пределах СССР пока найдены представители только двух родов.

ОПРЕДЕЛИТЕЛЬНАЯ ТАБЛИЦА РОДОВ

- 1 (4). Заднегрудь очень короткая. Крылья рудиментарные. Надкрылья сросшиеся или хотя бы очень плотно соприкасающиеся по шву.
- 2 (3). Усики ♂♀ короче тела, их 3-й членик не длиннее, обычно короче 1-го членика 144. **Dorcatypus** J. Thoms.
- 3 (2). Усики ♀ немного длиннее, ♂ гораздо длиннее тела, их 3-й членик гораздо длиннее 1-го членика 145. **Morimus** Serv.
- 4 (1). Заднегрудь умеренно длинная. Крылья хорошо развитые (рис. 166). Надкрылья не сросшиеся и не плотно соприкасающиеся по шву. Усики ♂♀ короче тела, их 3-й членик немного короче 1-го членика 146. **Lamia** F.

144. Род DORCATYPUS J. THOMS.

Thomson, 1864 : 77, 327, 380; Fairmaire, 1868, Gen. Col. Eur., IV : 163; Lacordaire, 1869 : 296; Reitter, 1912 : 54. — *Herophila* Mulsant, 1863 : 273; Ganglbauer, 1881 : 693 (1882 : 15); Seidlitz, 1891, Fn. Transsylv. : 844 (*Morimus* subg.).

Тип рода: *Dorcadion fairmairei* J. Thomson, 1857.

Голова более или менее плоско вдавленная между невысокими усиковыми бугорками. Щеки и виски довольно длинные. Глаза выемчатые, очень узкие. Усики толстые, сильно утонченные к вершине, у ♂ и ♀ короче тела; 1-й членик очень сильно утолщенный, обычно длиннее 3-го членика, только иногда равен или почти равен его длине; 3-й членик гораздо длиннее 4-го членика, 5-й и последующие членики постепенно более короткие, 11-й членик вытянутый, заметно, нередко почти вдвое, длиннее 10-го членика. Переднеспинка несколько длиннее своей ширины при основании, благодаря большим боковым буграм выглядит поперечной, со слабо развитой перетяжкой перед основанием, на диске с плоскими и слабыми вдавлениями и такими же слабыми возвышениями, боковые бугры на концах вытянуты в короткие, острые шипы или просто сильно заостренные на вершине. Щиток небольшой, закругленный. Надкрылья недлинные или даже короткие, параллельные в основной части, в вершинной трети закругленно суженные и здесь с достаточно крутым скатом к вершине; плотно соприкасающиеся, обычно сросшиеся по шву. Крылья рудиментарные (рис. 166). Отросток переднегруды сильно подогнутый, узкий посредине, постепенно расширенный к концу, на вершине широкий, по сторонам более или менее заметно окантованный (или широко вдавленный по всей длине). Отросток среднегруды более широкий, умеренно и постепенно суженный к концу, на вершине не подогнутый, выемчатый, позади основания с более или менее заметным бугорком посредине. Отросток 1-го брюшного стернита очень большой, широкий, треугольный, с более или менее широко закругленной вершиной. Заднегрудь очень короткая. 5-й брюшной стернит гораздо длиннее 4-го стернита, суженный к концу, на вершине более или менее широко и тупо срезанный или очень плоско закругленный. Ноги умеренно длинные, бедра толстые, средние голени с глубокой вырезкой, лапки короткие и широкие, 1-й членик их короче коготкового членика. Тело коренастое, слабо вытянутое, темно-окрашенное, в покрове или почти голое. ♀ отличается от ♂ более короткими усиками (немного заходят за середину

надкрылий, у ♂ достигают по крайней мере начала вершинной трети), с заметно более короткими срединными члениками, несколько более вытянутыми надкрыльями, несколько более короткими бедрами, а потому и более короткими ногами вообще.

Всего 3 вида, свойственных югу и юго-востоку Западной Европы.

1. *Dorcatypus tristis* (L.).

Linné, 1767, Syst. nat., ed. 12 : 629 (*Cerambyx*); Mulsant, 1863 : 1874 (*Herophila*); Ganglbauer, 1883 : 515 (1884 : 81) (*Herophila*); Якобсон, 1910, Жуки: табл. 70, фиг. 10. — *funestus* Fabricius, 1787 : 139; 1792 : 284; 1801 : 298 (*Lamia*); Mulsant, 1839 : 131 (*Morimus*). — *obsoletus* Fairmaire, 1859, Ann. Soc. ent. Fr., (3) VII : 62 (*Morimus*).

ab. *bioculatus* Luigioni, 1927, Mem. Acad. nuovi Lincei, (2) X : 60. — ab. *divisus* Pic, 1921, Echange, XXXVII : 5. — ab. *gennadii* Buquet, 1882, Ann. Soc. ent. Fr., (6) II : Bull. 137. — ab. *interruptus* Pic, 1921 : 5. — ab. *obliteratus* Pic, 1921 : 5. — ab. *posticalis* Pic, 1921 : 5.

Биология и экология. Perris, 1876, Ann. Soc. Linn. Lyon, (2) XXIII : 314, tabl. 12, fig. 477, 478; Hambeu, 1902, Moeurs et métam., VIII : 154.

Голова в некрупной, плоской на лбу, более глубокой на темени, умеренно густой пунктировке, промежутки в густых, мельчайших точках. Усики в густой, мельчайшей пунктировке, с негустыми, более крупными точками, более грубыми на 1-м членике, постепенно ослабленными на последующих члениках. Переднеспинка с неясными возвышениями и вдавлениями на диске, с слабыми, извилистыми морщинками, в уплощенных, более крупных, умеренно густых и очень мелких, густых точках; боковые бугры очень большие, с очень короткими, острыми, коническими шипами или просто заостренные на вершинах; перед основанием с широкой, но плоской перетяжкой, перед задним краем с узкой, но очень резкой, поперечной бороздкой, часто имеется полная или неполная бороздка и близ передней границы перетяжки. Надкрылья в 2—2.25 раза длиннее своей общей ширины при основании, параллельные в двух первых третях, округленно и достаточно сильно суженные в последней трети, на вершине закругленные, позади плеч слегка сдавленные, а потому обычно выглядят слегка расширенными к середине; выпуклые, с очень слабо намеченным околоплечевым вдавлением и довольно резко очерченными плечевыми углами; поверхность в густой, мельчайшей пунктировке и в некрупных, но очень глубоких, более или менее редких точках, с плоско приподнятыми промежутками, образующими слабые, широкие морщинки; в основной четверти по всей ширине, а далее (до заднего темного пятна) преимущественно в наружной половине в небольших зернышках или маленьких бугорочках, довольно густых в основной части и хорошо заметных сквозь покров; иногда зернышки развиты очень слабо, иногда почти полностью заменены точками с приподнятыми передними краями. Грудь, брюшко и ноги в густой, мелкой пунктировке. Смоляно-бурый до черного, обычно одноцветный, иногда с немного более светлыми усиками и ногами. В довольно густом, буром (до темно-бурого) покрове, образованном лежащими волосками, очень мелкими на голове, переднеспинке и надкрыльях, несколько более длинными на нижней стороне тела и ногах; покров нижней стороны тела нередко слегка пятнистый, на надкрыльях с легким муаровым рисунком. Надкрылья с 2 парами черных или черно-бурых, бархатистых пятен, под которыми только в мелкой, густой пунктировке: пара в конце основной трети и пара перед началом вершинной трети; пятна изменчивы. Стоячих волосков нет; подошвы лапок с чрезвычайно плотным покровом. Длина ♂♀ 14—26 мм.

Личинка достигает в длину 30 мм. Голова узкая, с прямым передним краем черепной коробки посередине, вырезанным против основания манди-

бул и у основания усиков. Эпистом трапециевидный, в мелкой пунктировке. Мандибулы на вершине косо срезанные, посредине основания с глубокой ямкой. Усики очень короткие из 4 члеников, добавочный членик едва различимый. Переднеспинка с матовым, штриховатым щитом, несущим еще и темные точки, перед щитом в поперечной штриховке и точках. Мозоли спинной стороны без бугорков или зерен, но в плотно прилегающих друг к другу возвышениях, образующих один наружный ряд, окаймляющий два ряда внутренних; мозоли брюшной стороны с боковыми бороздками и возвышениями в вершинной части (рис. 168). Анальное отверстие поперечное. Тело удлиненное, на боках и на анальном соске в рыжеватых волосках.

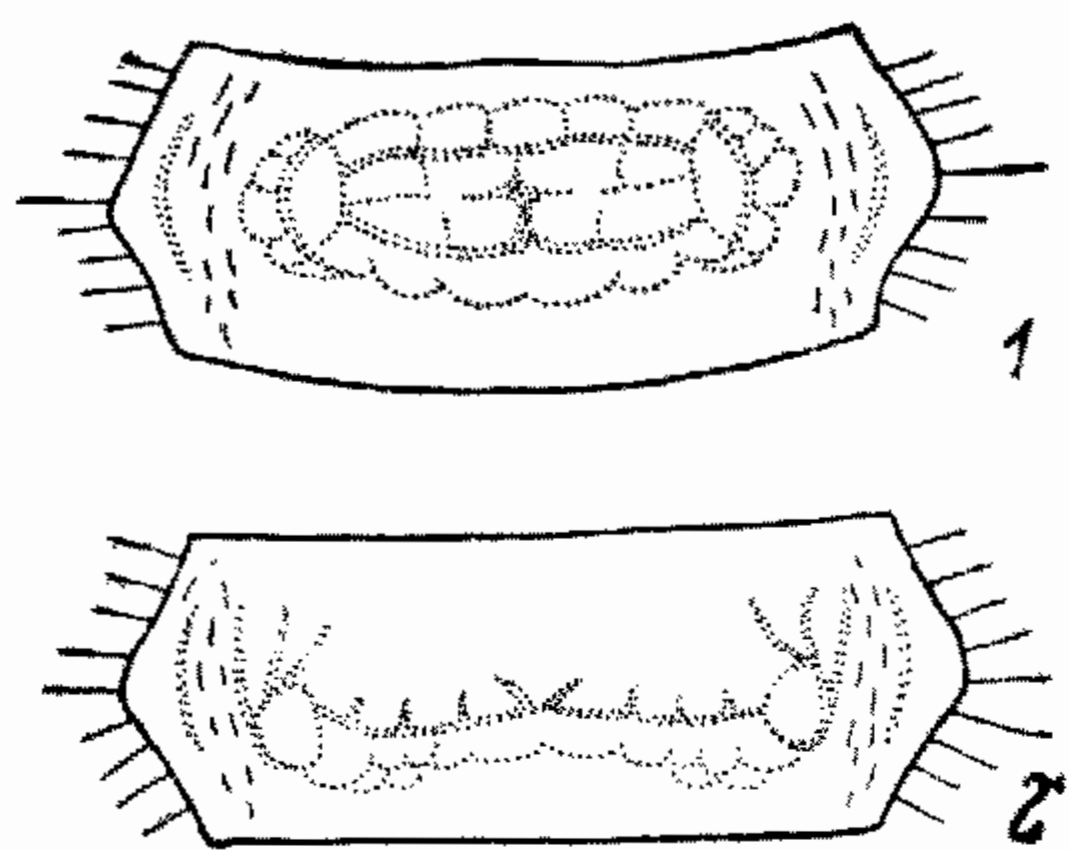


Рис. 168. Личинка *Dorcatypus tristis* (L.): 1 — брюшное кольцо сверху; 2 — оно же снизу. (По Пери).

Изменчивость. Изменчив рисунок надкрылий; в типичном случае имеется 2 пары пятен: перед серединой и позади нее; пятна сплошные и довольно крупные, обычно неправильных очертаний и более или менее поперечные (f. *typica*); иногда переднее пятно разбитое или разделенное (ab. *divisus* Pic), или сглаженное нацело, самое большее представленное маленькой точкой (ab. *obliteratus* Pic); в некоторых случаях в той или иной степени разбиты или разделены (ab. *interruptus* Pic), иногда пятна обычные, но у вершины имеется несколько мелких добавочных пятнышек (ab. *posticalis* Pic). Изредка переднеспинка несет посредине черное, бархатистое пятно, надкрылья с обычными пятнами (ab. *gennadii* Vuq.). Форма и скульптура надкрылий, форма переднеспинки, степень развития бугров и шипов и перетяжки, равно как и скульптура и толщина усиков, довольно изменчивы.

Распространение. Западная Европа: юг и южная часть средней полосы (Франция, Австрия, Венгрия, Италия и далее на юго-восток до южной Греции и Босфора). Вполне возможно нахождение на юго-западе Украины или в Молдавии.

Экология. Личинка развивается в инжире, каштане и других лиственных породах (полифаг). Указания на развитие ее и в хвойных (кипарисовых) нуждаются в проверке. Жуки ползают с ранней весны до конца июня, встречаются у основания кормовых деревьев, под камнями и упавшими стволами.

145. Род MORIMUS SERV

Serville, 1835, Ann. Soc. ent. Fr., IV : 95 (partim); Mulsant, 1839 : 131 (partim); 1863 : 277; Thomson, 1860 : 77; 1864 : 380; Lacordaire, 1869 : 297; Ganglbauer, 1881 : 693 (1882 : 15); Seidlitz, 1891, Fn. Transsylv. : 185; Reitter, 1894, Wien. ent. Ztg., XIII : 43—44 (synopsis); 1912 : 54, 56; Breuning, 1942, Nov. ent. : 125; Плавильщиков, 1948 : 147, 148; Heyrovský, 1955 : 251.

Тип рода: *Cerambyx asper* Sulzer, 1776.

Голова с глубоким вдавлением между большими усиковыми бугорками. Щеки и виски довольно длинные. Глаза очень узкие, выемчатые. Усики толстые, сильно утонченные к концу, у ♂ в 1.5—2 раза длиннее тела, у ♀ в большинстве случаев несколько длиннее (в 1.3 раза) тела, иногда чуть короче его; 1-й членик очень массивный, с резко выраженным цикатриксом, гораздо короче 3-го членика; 3-й членик чрезвычайно длинный, более или менее заметно заходит своей вершиной за основание надкрылий, у ♂ вместе со 2-м члеником нередко почти вдвое длиннее

1-го членика; 4-й членик гораздо короче 3-го, но длиннее 5-го членика; 6—10-й членики примерно равной длины или слегка укорачивающиеся к вершине; 11-й членик длиннее 10-го членика, с неясным придатком, у ♂ значительно более длинный, чем у ♀. Переднеспинка слегка продольная, с большими боковыми буграми, вытянутыми в толстые и длинные, очень острые шипы; на диске более или менее заметно неровная, в густой и довольно грубой скульптуре; перетяжка перед основанием широкая, но нерезкая, передний и задний края с густыми бахромками из ресничек, окантованные, перед задним краем имеется резкая бороздка. Щиток довольно большой, полукруглый или прямоугольный с закругленной вершиной. Надкрылья слабо или едва вытянутые, сильно уплощенные или вдавленные в основной четверти, заметно или сильно выпуклые в остальной части, с несколько выпуклым и достаточно сильным скатом к вершине, начинающимся еще перед серединой; плечи резко намеченные; основание надкрылий слегка охватывает основание переднеспинки; поверхность в очень грубой, обычно зернистой скульптуре. Отросток переднегруди неширокий посредине, сильно подогнутый, треугольно расширенный на конце, с окантованными краями. Отросток среднегруди довольно широкий, суженный к концу, на вершине притупленный, срезанный или со слабой вырезкой, вдоль середины обычно с тупым килем, боковые края окантованные или хотя бы заметно приподнятые. Заднегрудь очень короткая. 1-й брюшной стернит с длинным, треугольным отростком. 5-й стернит в несколько раз длиннее 4-го, на конце срезанный или с плоской выемкой. Ноги длинные, бедра толстые, задние бедра у ♂ достигают вершины надкрылий или слегка заходят за нее вершинами, у ♀ значительно не достигают ее; передние голени обычно с бугорком перед началом щетки; лапки короткие и широкие; 1-й членик задней лапки обычно короче коготкового членика. Передние ноги ♂ заметно удлиненные, длиннее задних ног. Темно-окрашенные, крупные жуки, со слабо развитым покровом и обычно с несколькими большими, не всегда резкими, темными, бархатистыми пятнами на надкрыльях. ♂ отличается от ♀ значительно более длинными усиками, сильно удлиненными передними ногами, менее вытянутым телом, заметно более длинными задними бедрами. Крылья рудиментарны (рис. 166) — жуки не летают.

В состав рода входят 11 видов: 5 видов свойственны собственно Палеарктике, а именно Европе и Передней Азии, Кавказу, северному Ирану, 2 вида найдены в Палеархеарктике (Китай и Ассам) и 4 вида — индо-малайские. Принадлежность к этому роду описанного из тропической Африки *M. rufipectus* Qued. очень сомнительна. В фауне СССР род представлен 2 видами. Нахождение третьего вида точно еще не установлено, но вполне возможно на юго-западе Украины или в Молдавии.

ОПРЕДЕЛИТЕЛЬНАЯ ТАБЛИЦА ВИДОВ

- 1 (4). Темные, бархатистые пятна надкрылий более или менее сильно зернистые.
- 2 (3). Задняя пара темных, бархатистых пятен надкрылий расположена тотчас же позади середины, промежуток между первой и второй парами пятен обычно гораздо короче промежутка между второй парой пятен и вершинным краем (рис. 169). Шов надкрылий без штриха или нежного кантика в вершинной части; надкрылья ♂♀ сильно выпуклые *1. *M. verecundus* (Fald.).

- 3 (2). Задняя пара темных, бархатистых пятен надкрылий расположена во второй трети надкрылий, своей задней частью заходит за начало вершинной трети, промежуток между первой и второй парами пятен не короче, обычно длиннее промежутка между задней парой и вершинным краем. Шов в вершинной части с продольным штрихом или нежным кантиком. Надкрылья ♂ заметно более плоские, чем у ♀ 2. *M. asper* (Sulz.).
- 4 (1). Темные, бархатистые пятна надкрылий не зернистые, надкрылья под ними только в густой, мельчайшей пунктировке. Покров надкрылий очень светлый, волоски его почти белые, темные пятна выделяются очень резко *3. *M. funereus* Muls.

*1. *Morimus verecundus* (Fald.) (рис. 169).

Faldermann, 1836, Bull. Soc. nat. Mosc., IX : 396, tabl. 8, fig. 6 (*Lamia*); 1837, Fn. Transcauc., II : 274 (*Morimus*); Mulsant, 1863 : 279; Reitter, 1894, Wien. ent. Ztg., XIII : 44; Плавильщиков, 1948 : 148.

morpha ficitor Vog., Богачев, 1949, Докл. Акад. наук АзССР, V, 4 : 183.

Биология и экология. Богачев, 1949 : 182; Вредители леса, 1955 : 533.

Голова с продольной линией или узкой бороздкой, часто очень неясной; в очень крупной, густой и сильно морщинистой, но плоской точечности, промежутки и сами точки в густой, очень мелкой пунктировке; матовая. Усики у ♂ в 1.5—2 раза длиннее тела, у ♀ обычно хотя бы слегка заходят за вершину надкрылий; 1-й членик в более грубой, последующие членики постепенно в более мелкой, очень сильно морщинистой точечности и в сплошной, густой, мельчайшей пунктировке, с крупными, плоскими, негустыми точками, заметными почти до самой вершины усиков. Переднеспинка немного, но заметно длиннее своей ширины при основании, выглядит слегка продольной, впереди с неясной перетяжкой или поперечно вдавленная (на уровне начала боковых бугров), в крупной, грубо морщинистой, густой пунктировке или в очень густых, коротких, неправильных морщинках (всегда в очень густой и грубой скульптуре), на боковых буграх у ♂ нередко в более отчетливых морщинах; на диске более или менее выпуклая в поперечном направлении, с несколькими неровностями, обычно сильно затушеванными грубой скульптурой и представленными только неясными, слабыми возвышениями; нередко эти возвышения почти гладкие и тогда хорошо заметные; обычно имеются 2 боковых, более или менее кругловатых возвышения перед серединой и одно продольное между ними, при наличии резкой вдавленности в передней части переднеспинки возвышения эти более заметны. Надкрылья у ♂ довольно короткие, у ♀ несколько вытянутые; более или менее сильно сдавленные позади плеч, округленно суженные почти от середины у ♂, вытянуто суженные и обычно слегка расширенные перед серединой у ♀, округленные на вершине, с туповатым, но все же более или менее отчетливым, незакругленным шовным углом; сильно уплощенные, как бы вдавленные в основной четверти, нередко с очень резко развитым поперечным вдавлением в конце этой четверти, далее сильно выпуклые в продольном направлении, причем скат к вершине начинается обычно немного перед серединой надкрылий, что вместе с передним вдавлением придает им весьма характерный вид; достаточно выпуклые в поперечном направлении; поверхность в мельчайшей, густой пунктировке и в довольно крупных, блестящих зернышках, более крупных на основании, ослабленных в вершинной части и обычно заметно бо-

лее редких и мелких на бархатистых пятнах; зернышки распределены достаточно равномерно, промежутки между ними обычно немного больше диаметра самих зернышек. Брюшко в густой, очень мелкой пунктировке и, кроме того, с несколько более крупными точками (заметно более крупными и более густыми на 1-м стерните). Бедра в более или менее крупной, но плоской, сильно морщинистой пунктировке, местами с ясно выраженными поперечными морщинками и, кроме того, в сплошной, мельчайшей пунктировке; скульптура голеней более мелкая, крупные точки более редкие, морщинистость развита слабо. Смоляно-черный до черного. Волосной покров развит слабо и состоит преимущественно из чрезвычайно мелких волосков. Голова в бурых волосках, более густых на лбу, но и здесь не образующих сплошного покрова. Усики, начиная с 3-го членика, в бурых волосках, на нижней стороне с редкими, черно-бурыми, короткими, грубыми волосками-ресничками. Переднеспинка в мельчайших, едва заметных волосках. Надкрылья с бурыми, рыжевато-бурыми, буро-желтыми и изредка с желто-серыми волосками, образующими негустой покров, разбитый голыми зернышками; каждое надкрылье с 2 поперечными, неправильными, но более или менее округлыми пятнами, образованными очень густыми и очень мелкими, черно-бурыми или черными волосками, бархатистыми, но обычно очень слабо выделяющимися на общем фоне; первая пара пятен расположена перед серединой, сразу позади поперечного вдавления, вторая пара — тотчас позади середины, далеко отодвинута от вершины, промежуток между первой и второй парами пятен обычно заметно короче промежутка между второй парой и вершинным краем, что особенно резко выражено у ♀; иногда пятна намечены так слабо, что различимы только благодаря меньшей зернистости надкрылий в этом месте. Грудь и брюшко в очень мелких, довольно густых, рыжевато-бурых волосках; задние края брюшных стернитов в заметных ресничках, передний и задний края переднеспинки в густой бахrome из желтых ресничек. Ноги в мелких, рыжевато-бурых или буро-бурых волосках, щетки и сгущения волосков в вершинной части задних голеней черно-бурые до

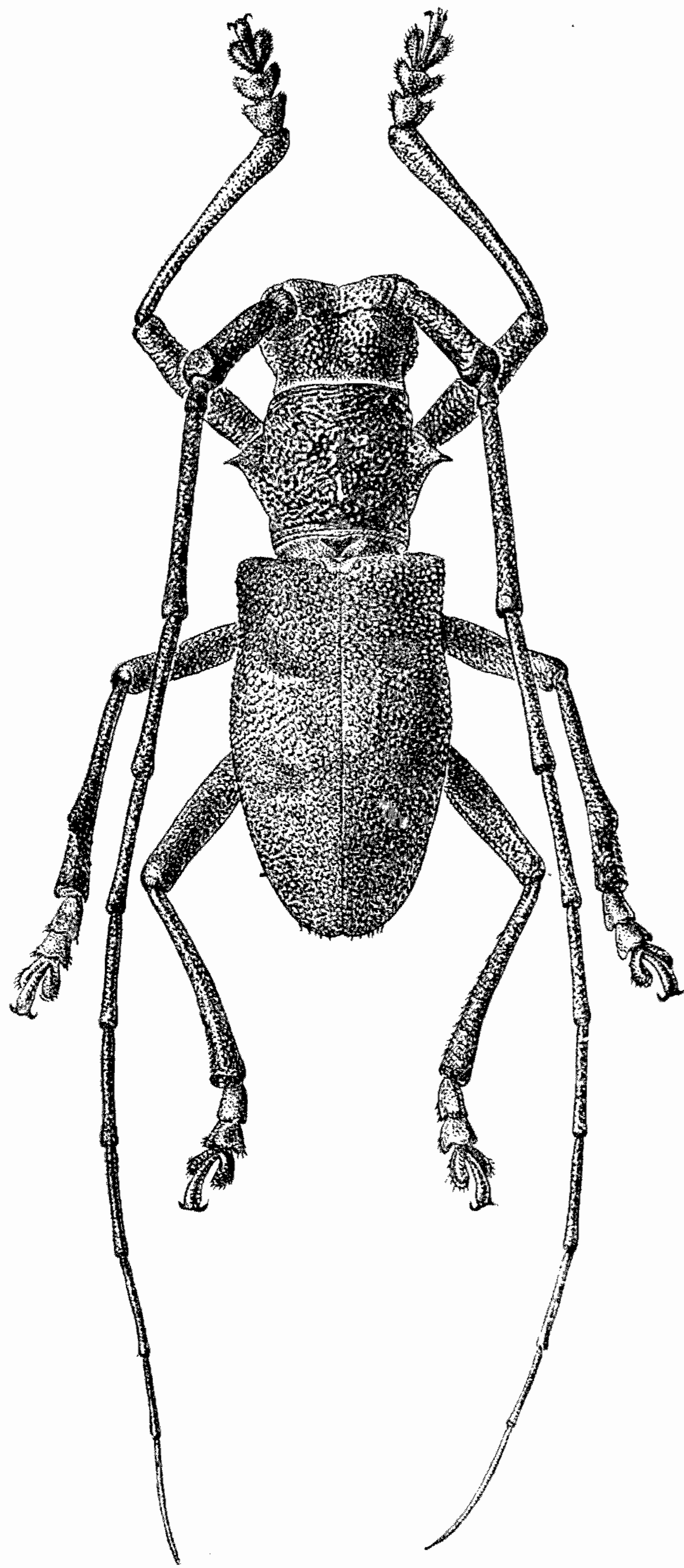


Рис. 169. *Morimus verecundus* (Fald.), ♂. ×2.

черных, подошвы лапок каштановые, чрезвычайно плотные. Тело матовое, надкрылья блестящие только на зернышках, иногда со слабо намеченными продольными линиями. С Апшерона описана морфа *ficitor* A. Vog.: надкрылья у ♂ более длинные, вдавленная срединная линия диска переднеспинки у ♀ выделяется резче; наиболее существенное отличие от типичной формы — пятна надкрылий, образованные беловатыми или сероватыми волосками, заметно светлее, чем у обычных *M. verecundus* Fald. Длина ♂ 14—35 мм, ♀ 16—40 мм.

Распространение. СССР: Крым, Кавказ, начиная от предгорий на Кубани и Ставропольского плато, все Закавказье. Северный Иран (Талыш, Азербайджан, Мазандеран, Гилян, Горган), по крайней мере северные провинции северо-восточной Турции. Показания для Туркмении (западный Копет-Даг) нуждаются в подтверждении.

Экология. Стацией вида являются лиственные леса, рощи, перелески, сады, парки. Кормовым деревом служит по преимуществу дуб, также бук, каштан, грецкий орех, изредка и другие широколиственные породы. Жуки заселяют как стоящие на корню, преимущественно ослабленные, деревья, так и упавшие и спиленные деревья, а также пни и ветви, причем иногда заселяются ветви диаметром всего 2—3 см. Личинка прогрызает длинный ход, глубоко проникающий в древесину. Продолжительность развития точно не установлена, но, несомненно, она составляет не менее 2 лет. В Талыше куколки встречаются с конца апреля по июнь. Выход жуков сильно растянут; наиболее ранние находения — конец апреля, время активности продолжается до конца августа. Жуки попадают на кормовых деревьях, пнях, крупном валежнике или около них. В Талыше наносит серьезные повреждения буку (технический и физиологический вред), в других местах иногда заметно повреждает дубы. В садах Апшерона распространен м. *ficitor* A. Vog., заселяющий инжир (судя по наблюдениям А. В. Богачева — только его), как старые ослабленные деревья, так и внешне здоровые, плодоносящие. Типичная форма на Апшероне, по-видимому, отсутствует.

Сравнительные замечания. Обнаруженную на Апшероне форму, заселяющую инжир, А. В. Богачев описал в качестве особого подвида. Хотя внешне и создается впечатление географической обособленности этой формы, мы принимаем ее (по крайней мере пока) только в качестве хорошо выраженной морфы, поскольку м. *ficitor* A. Vog. связан с вполне определенным кормовым деревом и, очевидно, является только экологической формой (кормовая морфа). Вопрос о действительно географическом характере этой формы может быть выяснен лишь после более подробных исследований ее распространения.

2. *Morimus asper* (Sulz.).

Sulzer, 1776, Abgekürzte Geschichte Insecten : 44, Taf. 5, Fig. 3 (*Cerambyx*); Ganglbauer, 1883 : 515 (1884 : 81); Seidlitz, 1891, Fn. Transsylv. : 845; Reitter, 1894, Wien. ent. Ztg., XIII : 44; 1912 : 56. — *lugubris* Fabricius, 1792 : 283; 1801 : 298 (*Lamia*); Mulsant, 1839 : 133; 1863 : 277; Redtenbacher, 1874, Fn. Austr., ed. 3 : 415; Якобсон, 1910, Жуки : табл. 70, фиг. 11.

Биология и экология. Goureaux, 1844, Ann. Soc. ent. Fr., (2) II : 427, tabl. 10, fig. 1—3; Schioedte, 1875, Nat. Tidskr., (3) X : 429, Taf. 17, Fig. 17, 18; Perris, 1876, Ann. Soc. Linn, Lyon, (2) XXIII : 313; Xambeau, 1902, Moeurs et métam., VIII : 155; Pavan, 1944, Atti Soc. ital. sci. nat., 83 : 173; 1948, Boll. zool. Torino, XV : 49, fig.; Плавильщиков, 1948 : 217; Вредители леса, 1955 : 533.

Чрезвычайно близок к *M. verecundus* (Fald.), от которого отличается следующими признаками, не всегда достаточно резко выраженными во всем их комплексе.

Надкрылья менее выпуклые, причем у ♂ они заметно более плоские, чем у ♀; вдавление в основной четверти развито слабее, скат к вершине значительно более слабый, у ♂ очень отлогий, надкрылья ♂ в среднем более длинные; шов в вершинной трети с нежным кантиком или продольным штрихом, придвинутым очень близко к шовному краю и иногда очень слабо выраженным, но всегда в вершинной трети со значительно более четко обособленным краем, чем у *M. verecundus*. Передняя пара темных, бархатистых пятен расположена перед серединой, как и у *M. verecundus*, но задняя пара заметно отодвинута кзади, расположена в конце второй трети надкрылий, своей задней частью заходит в вершинную треть, промежуток между первой и второй парами не короче, обычно длиннее промежутка между задней парой и вершинным краем надкрылий; пятна то резкие, то неясные, при более резком развитии хорошо заметно, что задние пятна более или [менее сильно вытянуты назад близ бокового края. Волосяной покров надкрылий желто-бурый, редко очень светлый, до белого, в среднем несколько более светлый, чем у *M. verecundus*. Очень короткие, темные волоски-щетинки, находящиеся на диске надкрылий, по одному сзади каждого зернышка, более короткие и более наклоненные, чем у *M. verecundus* (у которого они более длинные и более прямые, хотя и у него очень слабо заметные), а потому различимы с еще бóльшим трудом. Длина ♂ 18—35 мм, ♀ 19—38 мм.

Взрослая личинка достигает 35—40 мм в длину и 8—10 мм в ширину, в очень плотном покрове, блестяще-белая, кроме головы и щита переднегруди, в коротких, красноватых волосках. Передний край головной капсулы черный, слегка зазубренный около основания усиков, в нежных поперечных морщинках; теменная часть в мелкой пунктировке. Эпистом поперечный, в точках. Верхняя губа полукруглая, рыже-желтая, блестящая, в точках и коротких, красноватых ресничках. Мандибулы короткие, крепкие, матово-черные, вырезанные на вершине, с коротким верхним и заостренным боковым зубцами, на основании с глубоким вдавлением, с срединным желобком и с 2 ямками. Нижнечелюстные щупики с длинным, цилиндрическим 1-м и коротким, шаровидным 2-м члениками; 3-й членик очень маленький. Нижнегубные щупики с цилиндрическим 1-м и маленьким, грушевидным последним члениками. Усики короткие, черные; 1-й членик равен по длине трем остальным членикам, крохотный добавочный членик отходит почти от основания 4-го членика. Переднеспинка очень большая, точечная, впереди с большим, желтоватым, поперечным пятном, блестящим и мелко шагренированным, расширенным к переднему краю и несколько растянутым на боках, прерванным посредине рыжеватым промежутком; щит переднеспинки уплощенный, матовый, в больших, затемненных точках, вырезанный посредине переднего края и на боках. Заднеспинка с узкой мозолью. Первые семь брюшных сегментов с мозолями; мозоли спинной стороны разделены продольной бороздкой, в многочисленных бугорочках; мозоли брюшной стороны в шероховатых бугорочках. Анальный сосок короткий, закругленный. Анальное отверстие поперечное (рис. 167). Ног нет.

Р а с п р о с т р а н е н и е. Западная Европа: от Тироля и южной Румынии до средиземноморского побережья и островов Средиземного моря. Показания для Ирана ошибочны. Показания для Одесщины (Е. А. Куликовский, 1897, Зап. Новоросс. общ. естествозн., XXI) нуждаются в подтверждении, хотя нахождение этого вида именно на юго-западе Украины (или в Молдавии) представляется возможным. Показания для «Кавказа» и «юга» (В. И. Гусев и М. Н. Римский-Корсаков, 1951.

Опред. поврежд. лесн. и декорат. деревьев и кустарн. Европ. части СССР, изд. 3 : 105, 150, 236, 255, 361) следует отнести за счет *Morimus verescundus* (Fald.).

Экология. Личинка развивается сначала под корой, позже в древесине мертвых (якобы даже и давно умерших), ослабленных, а также и поваленных деревьев, в пнях лиственных пород: дуба, каштана, грецкого ореха, вяза, граба, тополя, груши и др. Указания для ели явно ошибочны. Продолжительность развития точно не выяснена. Одни авторы указывают, что оно растягивается до 3 лет, другие настаивают на 1 годе; 3 года во всяком случае за нормальный срок развития принять нельзя, маловероятен и 1 год. Окукливание происходит весной и в начале лета. Жуки встречаются на кормовых деревьях или около них с июня до конца августа.

*3. *Morimus funereus* Muls.

Mulsant, 1863 : 279; Ganglbauer, 1883 : 515 (1884 : 81); Seidlitz, 1891, Fn. Transsylv. : 845; Reitter, 1894, Wien. ent. Ztg., XIII : 43; 1912 : 56, Taf. 138, Fig. 1; Якобсон, 1910, Жуки: табл. 70, фиг. 9; Heyrovský, 1955 : 251, tabl. VI, fig. 48. — *tristis* Scopoli, 1772, Annus hist. nat., V : 54 (*Cerambyx*); Fabricius, 1775 : 175; 1781 : 221; 1787 : 139; 1792 : 283; 1801 : 298 (*Lamia*); Mulsant, 1839 : 134; Redtenbacher, 1874, Fn. Austr., ed. 3 : 415; Вредители леса, 1955 : 533 (биол.).

Легко отличим от двух предыдущих видов по отсутствию зернистости на темных, очень резко очерченных, бархатистых пятнах надкрылий, а также по очень светлому покрову надкрылий.

Голова в плоской, очень густой и сильно морщинистой, довольно крупной пунктировке и, кроме того, в сплошных, мелких точках, благодаря чему выглядит очень густо и довольно грубо шероховатой. Усики ♂ самое большее в 1.5—1.6 раза длиннее тела, у ♀ самое большее едва заходят за вершину надкрылий, часто слегка не достигают ее. Переднеспинка в очень густой, довольно крупной, сильно морщинистой пунктировке, скульптура менее грубая, чем у двух предыдущих видов, неровности посредине диска всегда более или менее заметные, но мало выделяющиеся, так как покрыты густой скульптурой, поперечная бороздка в основной части очень нерезкая. Щиток обычно на вершине округленный и посредине с легкой выемкой. Надкрылья в густой, мельчайшей пунктировке и в некрупных, голых зернышках. Тело черное. Покров образован очень мелкими, серовато-белыми, желтовато-белыми или светло-серыми волосками, на голове и переднеспинке едва заметными, на надкрыльях образующими тонкий слой покрова более или менее серого цвета, отчего надкрылья выглядят довольно светлыми. Темные, бархатистые пятна темно-бурые до черных, надкрылья под ними только в мельчайшей пунктировке, без зернышек, пятна очень резко ограниченные, поперечные, заднее пятно достигает или почти достигает эпиплевры; первая пара пятен расположена перед серединой надкрылья, на скате к уплощению на основании, часто несколько заходит и на уплощенную часть; вторая пара расположена далеко за серединой, в конце второй трети, несколько заходит и в вершинную треть надкрылий; промежуток между первой и второй парами пятен не короче промежутка между второй парой и вершинным краем. В остальном более или менее похож на *M. asper* (Sulz.), шов в вершинной части с более или менее четкой, нежной окантовкой или с продольным штрихом. Длина ♂ 18—35 мм, ♀ 22—38 мм.

Распространение. СССР: найден на Одессине, во множестве встречается в Молдавии (по крайней мере местами). Западная Европа: от южной Польши и южной Германии до средиземноморского побережья

(включая все южные полуострова). Показания для Кавказа, (Кениг, 1899, и др.) и Ирана (старые авторы) ошибочны; нахождение в Крыму вряд ли возможно.

Экология. История развития не изучена, но, вероятно, не отличается существенно от таковой *M. asper* (Sulz.). Жуки встречаются со второй половины мая до конца августа. Личинка развивается в дубах, вязах, кленах и других широколиственных породах; указания на кипарис очень сомнительны. Заселяет ослабленные, больные и умирающие деревья; по наблюдениям последних лет в Молдавии (с. Страшены к северо-западу от Кишинева), в конце весны и в начале лета в окрестных дубовых лесах может быть собран тысячами, заселяет и дубовые пни, но только давшие молодую поросль.

Сравнительные замечания. Различение видов *Morimus* представляет некоторые трудности, благодаря чему нередки ошибки в определениях. Наличие зернистости на бархатистых пятнах позволяет легко отличить *M. asper* (Sulz.) и *M. verecundus* (Fald.) от потертых, а потому темных экземпляров *M. funereus* Muls. Иногда, однако, зернистость пятен бывает хорошо намечена только по самым краям пятен, и является сомнение, зернисты ли пятна; в таких случаях признаками для выяснения являются резкость пятна, форма щитка (обычно полукруглого, слегка выемчатого у *M. funereus*), место расположения второй пары пятен, длина усиков и характер шовного края в вершинной части. Место расположения задней пары пятен уже само по себе позволяет легко отличить *M. asper* от очень схожего с ним *M. verecundus*.

146. Род LAMIA F.

Fabricius, 1775 : 170; 1787 : 136; 1792 : 265; 1801 : 281 (partim); Serville, 1835, Ann. Soc. ent. Fr., IV : 93; Mulsant, 1839 : 135; 1863 : 273, 275; Lacordaire, 1869 : 297; Ganglbauer, 1881 : 693 (1882 : 15); Seidlitz, 1891, Fn. Transsylv., Gatt. : 185; Reitter, 1912 : 54; Breuning, 1943, Nov. ent. : 183; Плавильщиков, 1948 : 147; Cressitt, 1954 : 353; Heyrovský, 1955 : 252. — *Morimidus* J. Thomson, 1860 : 77; 1864 : 380.

Тип рода: *Cerambyx textor* L., 1758.

Лоб с довольно глубоким вдавлением между основаниями больших усиковых бугорков. Щеки и виски достаточно длинные. Глаза умеренно узкие, выемчатые. Усики толстые, сильно утонченные к концу, короче тела; 1-й членик очень толстый, чуть короче или немного длиннее 3-го членика, 2-й членик поперечный, 3-й членик гораздо длиннее 4-го, а этот длиннее 5-го членика, 6-й и остальные членики последовательно слегка более короткие, но 11-й членик гораздо длиннее 10-го. Переднеспинка слегка поперечная, с большими боковыми буграми, вытянутыми в длинные и толстые, очень острые шипы; перед основанием с широкой, но нерезкой перетяжкой; впереди, на уровне переднего ската бугров, с поперечным, более или менее отчетливым вдавлением, передний край несколько выгнутый вперед; на диске слегка неровная. Щиток на вершине закругленный. Надкрылья почти параллельные, умеренно вытянутые, на вершине притупленные или закругленные, в мелких зернышках. Отросток переднегруди узкий посредине, чрезвычайно сильно изогнутый и подогнутый, расширенный на конце. Отросток среднегруди более широкий, вытянуто-треугольный, на конце не подогнутый, срезанный или закругленный, с окантованными краями. Заднегрудь довольно длинная. 1-й брюшной стернит с большим, остроугловым отростком. 5-й брюшной стернит в 2—3 раза длиннее 4-го, на конце затупленный или со слабой

выемкой. Ноги умеренно длинные, передние ноги не короче или едва короче задних, бедра толстые, средние голени с бугорком у основания щетки, лапки короткие и широкие, 1-й членик задней лапки гораздо короче коготкового членика. Крылья развиты (рис. 166), надкрылья не плотно сдвинутые и тем более не сросшиеся по шву. ♂ отличается от ♀ несколько более длинными усиками, с более длинным 11-м члеником, более длинными ногами (задние бедра достигают начала 5-го стернита, у ♀ обычно едва достигают начала 4-го стернита), менее вытянутыми надкрыльями.

Монотипический род, широко распространенный в Палеарктике.

*1. *Lamia textor* (L.) (рис. 170 и 171).

Linné, 1758, Syst. nat., ed. X : 392 (*Cerambyx*); Fabricius, 1775 : 171; 1781 : 217; 1787 : 136; 1792 : 268; 1801 : 285; Mulsant, 1839 : 136; 1863 : 275; Ganglbauer, 1883 : 515 (1884 : 81); Якобсон, 1910, Жуки: табл. 70, фиг. 12; Reitter, 1912 : 56, Taf. 138, Fig. 2; Matsushita, 1933 : 319; Плавильщиков, 1948 : 147; Gressitt, 1951 : 353; Heyrovský, 1955 : 252, tabl. VI, fig. 7. — *yezoensis* Doi, 1926, Insect World, XXX : 89.

var. *tricarinata* Cornel, 1884, verh. Nat. Ver. Elberfeld, VI : 50.

Биология и экология. Chapuis et Candèze, 1853, Mém. Soc. Liège, VIII : 585, tabl. 8, fig. 1; Perris, 1877, Ann. Soc. Linn. Lyon, (2) XXIII:313; Hambeu, 1902, Mœurs et métam., VIII : 153; IX, 2 : 20; Плавильщиков, 1932:134, фиг. 130, 131; Kangas, 1942, Ann. ent. Fenn., VIII, 2 : 148; Pavan, 1948, Boll. zool. Torino, XV : 49, figs.; Плавильщиков, 1948 : 217; Ильинский, 1948 : 271; Вредители леса, 1955 : 534.

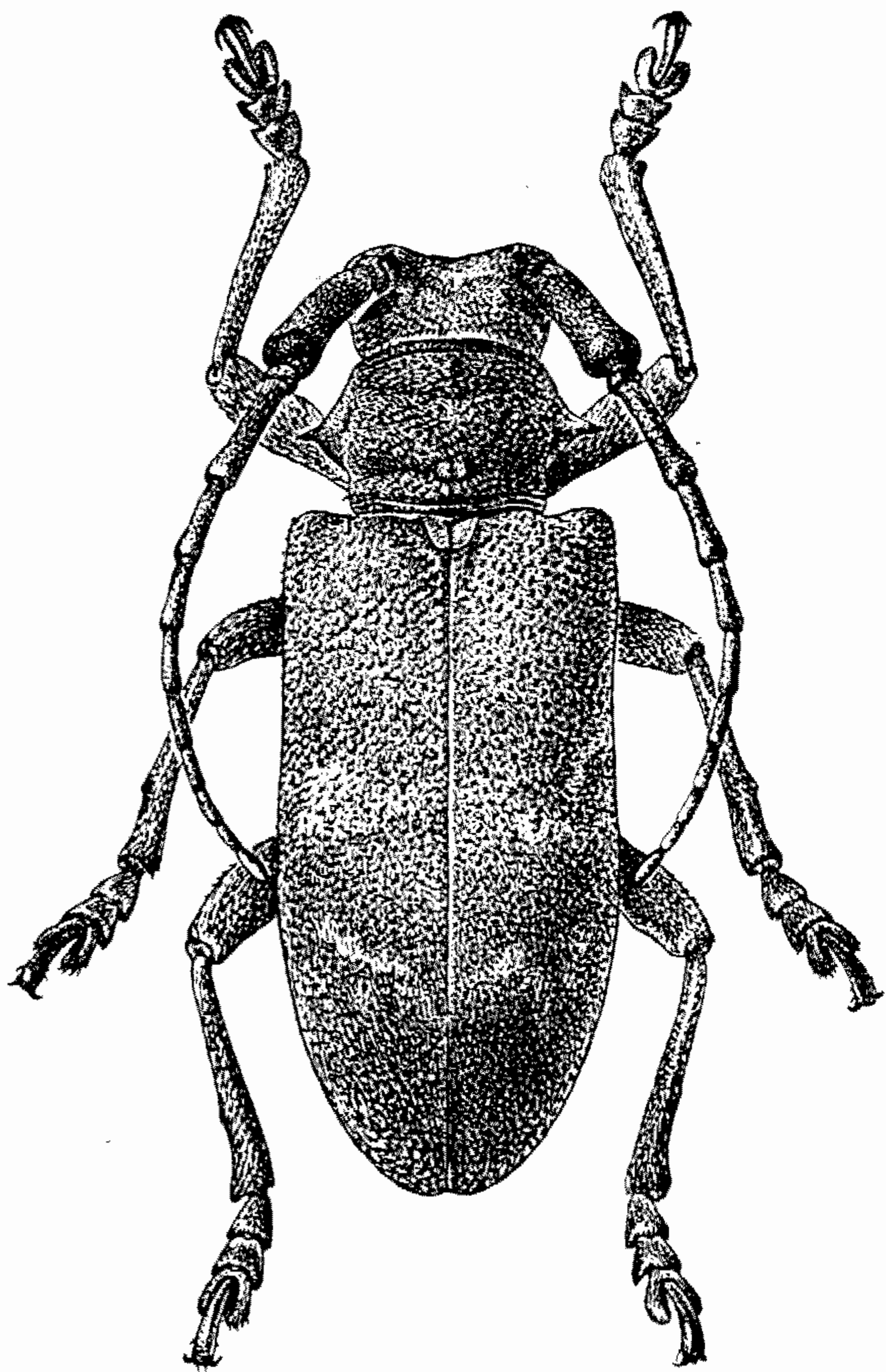


Рис. 170. *Lamia textor* (L.), ♀.
×2.

Голова с узкой продольной бороздкой; лоб слегка выпуклый, в очень густой, довольно крупной и сильно морщинистой пунктировке, а кроме того, в мелких точках; темя в очень крупных, плоских, густых точках, с сильно морщинистыми промежутками и в сплошной, мелкой и густой пунктировке. Усики у ♂ достигают начала вершинной трети надкрылий или слегка заходят за него, у ♀ заходят за середину, но начала вершинной трети обычно не достигают, 11-й членик у ♂ очень длинный, в вершинной половине редко суженный, с слабым и неявным, но различимым перехватом, т. е. со следами придатка, у ♀ без следов перехвата, постепенно суженный к концу; 1-й членик в густой, морщинистой пунктировке, остальные членики в густых, мелких точках и с редкими, крупными точками. Переднеспинка в очень больших и плоских, густых точках, с морщинисто приподнятыми, неправильными промежутками или в густой сети неправильных, некрупных ячеек; морщинки в немногочисленных точках, ячейки в густой, очень мелкой пунктировке; поверхность на диске несколько неровная, обычно со слабыми возвышениями перед задней перетяжкой, причем срединное возвышение более заметное и большей частью

разделенное продольной линией или килем. Надкрылья с выступающими вперед плечевыми углами, заметно охватывающие основание передне-спинки, позади плечевых углов слабо сжатые и почти от плечевых углов слегка суженные, но нередко снова несколько расширенные около середины, в среднем в основной половине или даже в двух первых третях почти параллельные, в вершинной трети постепенно и округленно, но заметно суженные к вершине, в вершинной части суженные очень сильно, на вершине нешироко притупленные или очень плоско закругленные; сильно выпуклые в поперечном направлении, в продольном направлении почти ровные от щитка до начала вершинной четверти, где имеется достаточно крутой скат (более отлогий из-за большей вытянутости этой части надкрылий у ♀); околоплечевое вдавление намечено слабо; поверхность в густой, очень мелкой пунктировке и в мелких, гладких зернышках, густых и довольно равномерных, более крупных на основании и постепенно переходящих в шероховатые точки с приподнятым передним краем в вершинной трети или четверти. Обычно без следов продольных линий (*f. typica*), но изредка с резко выраженными, большей частью неоднократно прерванными, 3 спинными ребрами, придающими жуку чрезвычайно своеобразный вид (*var. tricarinata* Cope). Брюшко в мелкой пунктировке, с более крупными точками, скульптура 1-го стернита значительно грубее, чем остальных. Бедра в не крупных точках и мелкой пунктировке, передние бедра у ♂ с более или менее ясно выраженной поперечной скульптурой до морщинок и складок включительно. Тело черное, едва блестящее. Волосяной покров, образованный тонкими и на верхней стороне очень короткими волосками, покрывает почти все тело; волоски бурого, желто-серого, рыжеватого или ржаво-бурого цвета. Голова и переднеспинка в мелких волосках, с более или менее голыми, морщинovidными промежутками. Усики в нежных, лежащих волосках, начиная с 3-го членика; 1-й членик в более редких волосках, вершины члеников с единичными грубыми, короткими, черными волосками. Надкрылья в тонком слое буроватого или рыжеватого покрова, разорванного голыми, черными зернышками, местами покров сгущается, образуя мелкие пятнышки; в зависимости от степени густоты и от окраски основного покрова и от степени развития пятнышек надкрылья выглядят то почти черными с единичными, более светлыми пятнышками, то очень пятнистыми, рябыми, то матово-бурыми со слабо заметными, чуть более светлыми пятнами. Нижняя сторона тела и ноги в лежащем покрове из более длинных, довольно густых, ржаво-бурых или бурых волосков, распределенных не сплошным слоем, отчего покров выглядит более или менее пятнистым; щетки голеней черно-бурые до черных, подошвы лапок каштановые. Тело коренастое, выглядит неуклюжим, хотя и не короткое. Длина ♂♀ 12—32 мм.

Взрослая личинка достигает 40 мм в длину при 8—10 мм ширины, желто-белая, в коротких волосках, толстая (тело призматическое). Голова маленькая, может вся втягиваться в переднегрудное кольцо; перед-

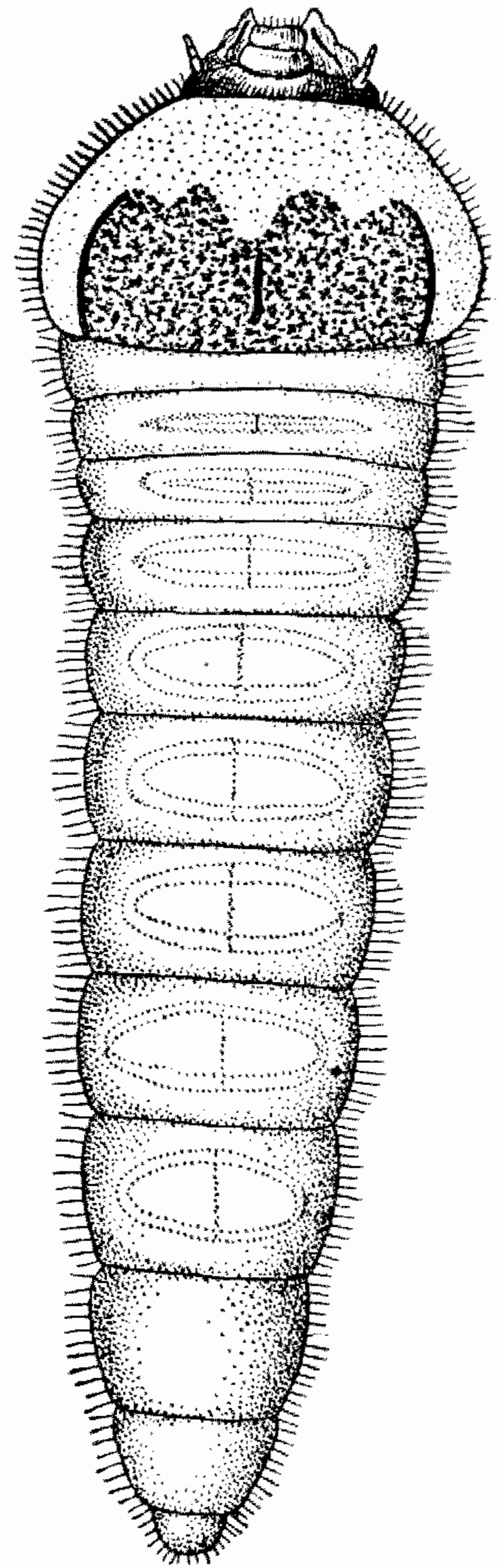


Рис. 171. Личинка
Lamia textor (L.).
×2.25.

ний край головной капсулы с округленными углами, слегка выемчатый посредине. Эпистом большой, со слабыми углами. Верхняя губа такой же длины, как эпистом, и только немного уже его, с закругленными боками. Верхние челюсти очень сильно развитые, треугольные, на верхней стороне с зубцом перед вершиной. Усики короткие, их 4 членика почти равной длины, добавочный членик очень маленький. Щупики довольно длинные, с члениками почти одинаковой длины. Глазков нет. Переднегрудное кольцо только едва шире остальных двух колец, но много длиннее их (его длина почти равна длине средне- и заднегруды и 1-го брюшного кольца). Щит переднеспинки грубо морщинисто-точечный, матовый, передняя часть переднеспинки в более мелких поперечных морщинках и точках, блестящая; у основания с одной прямой срединной и двумя дугообразными боковыми бороздками (отграничивающими щит). Мозоли спинной и брюшной сторон на семи первых брюшных сегментах овальные, глубоко разделенные срединной продольной и двумя поперечными, сходящимися на боках бороздками, в мелких, неясных бугорочках (гранулах). Анальное отверстие поперечное (рис. 167). Ног нет.

Распространение. СССР: в Европейской части и в Сибири встречается при наличии подходящих стадий всюду, начиная от южных частей тундры; Кавказ и Закавказье (редок), Сахалин, северный и западный Казахстан. Западная Европа (всюду, кроме крайнего севера), Япония, Корея, северо-восточный Китай. *Var. tricarinata* Cornel распространена по всей площади ареала, но встречается очень редко; в СССР найдена на р. Каме и на Дальнем Востоке.

Экология. Заселяет ивы, реже тополи и осины, иногда ольху, преимущественно живые деревья. Личинка грызет под корой, задевая заболонь, позже в древесине; чаще встречается в нижней части стволов, откуда ходы проникают в верхние части корней; иногда — в ветвях. Ходы неправильные, пересекают древесину в разных направлениях, особенно в ветвях и тонких стволах. Нередко заселяет ивы вместе с зеленым мускусным усачом [*Aromia moschata* (L.)]. При дополнительном питании жук обгладывает кору ивовых побегов. Лёт с начала—середины июня до конца лета. Жуки держатся преимущественно около основания ствола или побегов, среди корней и мусора, также под упавшими деревьями. При достаточном размножении может оказаться заметным физиологическим вредителем. На личинках паразитирует наездник *Ephialtes messor* Grav.

40. Триба *Monochamini*

1-й членик усиков с цикатриксом, почти всегда развитым очень сильно, по большей части косым, то вполне замкнутым, то частично открытым (рис. 172). Голова не приближена к передним тазикам, с большими усиковыми бугорками, обычно разделенными глубоким вдавлением. Усики почти всегда без ресничек. Переднеспинка с большими, остро или тупо шиповатыми, боковыми буграми. Надкрылья всегда длинные, никогда не бывают плотно соприкасающимися или сросшимися по шву. Крылья развиты. Заднегрудь длинная. Ноги более или менее длинные, передние ноги самцов нередко удлинённые, или слегка утолщенные, лапки короткие, с очень плотными подошвами. Коготки противопоставленные, иногда почти расходящиеся. Тело более или менее вытянутое.

Очень богатая видами триба, объединяющая свыше 120 родов (в последние годы устанавливаются десятками новые роды и описываются