

у вершины, образуя в этих местах или нечто вроде неполных перевязей, или очень большие пятна. Нижняя сторона тела и ноги в серовато-белых волосках, с бурыми волосяными пятнами. Усики в длинных и густых ресничках на нижней стороне, в более редких, стоячих волосках на верхней стороне. Голова, переднеспинка и надкрылья в довольно длинных, довольно густых, бурых, стоячих волосках; нижняя сторона тела и ноги в стоячих и сильно приподнятых, бурых волосках; стоячие волоски надкрылий хорошо сохраняются даже и у сильно потертых экземпляров. Длина ♂♀ 10—17 мм.

Р а с п р о с т р а н е н и е. СССР: Приморье. Корея, Япония.

Э к о л о г и я. Жуки летают в июле и августе. Личинка развивается в стволах и ветвях ильмовых, а по наблюдениям японских авторов — также в свежеспиленных стволах японской липы (*Tilia japonica*).

С р а в н и т е л ь н ы е з а м е ч а н и я. Выделение *M. hirsuta* H. W. Bates и некоторых китайских видов *Mesosa* в особый подрод *Perimesosa* Breun. только из-за наличия у них стоячих волосков не обосновано.

### 43. Триба *Ancylonotini*

Цикатрикс открытый, ограничивающее его ребрышко то достаточно резко намеченное, хотя и неполное, то совершенно сглаженное, иногда представлен только уплощенной, зернистой площадкой. Голова приближена к передним тазикам, может сильно подгибаться к переднегруди, с сильным вдавлением между расходящимися усиковыми бугорками. Усики только изредка реснитчатые снизу. Глаза в более или менее мелкой гранулировке. Надкрылья очень часто с бугорками, ребрышками или гребешками, хотя бы на основании. Впадины средних тазиков снаружи открытые. Средние голени с бороздой или вырезкой. Тело более или менее удлиненное.

В состав трибы входит около 20 родов, в подавляющем большинстве эфиопских; в эфиопской фауне представлена примерно 15 родами и 70 видами, в индо-малайской — только 2—3 родами с десятком видов. В Палеарктической области имеет представителей только в Палеархеарктике (1 род с 2 видами). В фауне СССР представлена одним видом на Дальнем Востоке.

#### 158. Род *PALIMNA* PASCOE

Pascoe, 1862, Journ. Ent., I : 346; 1865, Trans. Ent. Soc. Lond., (3) III : 96, 134; Thomson, 1864 : 369; Lacordaire, 1869 : 392; Breuning, 1938, Nov. ent., 8, suppl. 3 : 328; Gressitt, 1951 : 434. — *Apalimna* H. W. Bates, 1884, Journ. Linn. Soc. Lond., Zool., XVIII : 241; Matsushita, 1933 : 345.

Тип рода: *Colsinda tessellata* Pascoe, 1857 = *Cerambyx annulatus* Olivier, 1792.

Голова широко и сильно углубленная между широко расставленными, довольно большими усиковыми бугорками. Лоб большой, значительно длиннее своей ширины; щеки очень длинные; жвалы довольно длинные, заметно длиннее, чем у ♀. Усики тонкие и длинные, у ♂ в 2—2.5 раза длиннее тела, у ♀ в среднем в 1.3 раза длиннее тела; 1-й членик недлинный, заметно, но несильно, конусовидно утолщенный к концу, перед вершиной с сильным выступом, образуемым цикатриksom; цикатрикс плоский, в очень грубой, более или менее резко поперечной скульптуре, ребрышко нежное, развито более или менее слабо; 3-й членик в 1.5—1.75 раза длиннее 1-го и гораздо длиннее 4-го членика, 4—10-й членики почти равной длины,



11-й членик у ♂ чрезвычайно длинный, длиннее 10-го и не короче (часто чуть длиннее) 3-го членика, у ♀ не длиннее 10-го и гораздо короче 3-го члеников; 3—5-й членики достаточно сильно, а ближайшие последующие членики слегка узловато вздутые на вершине, 7-й членик у ♂ нередко несет на вершине закругленную пластинку-придаток (у нашего вида отсутствует). Глаза сильно выемчатые, нижние доли их много крупнее верхних, обычно более или менее продолговатые. Переднеспинка несколько длиннее своей ширины или квадратная, с более или менее сильно развитым боковым бугорком и с несколькими (обычно с 5) мозолевидными возвышениями на диске, с более или менее заметными перетяжками. Надкрылья довольно длинные, округленно срезанные или остро закругленные на вершине, уплощенные на диске, с сильно выдающимися, зернистыми или даже шиповатыми плечевыми буграми; на основании часто с гребешком или бугорками (у нашего вида отсутствуют). Ноги длинные, передние ноги ♂ сильно удлинненные, заметно длиннее средних и задних ног, с сильно, дважды изогнутыми голеньями и заметно удлинненными лапками, у ♀ только несколько длиннее остальных ног, с просто изогнутыми голеньями и недлинными лапками; бедра очень слабо утолщенные, почти линейные, задние бедра у ♂ достигают или слегка заходят за вершину надкрылий, у ♀ обычно более короткие. Коготки противопоставленные. Отросток переднегруди очень сильно изогнутый и подогнутый, на конце расширенный. Отросток среднегруди подогнутый и слегка расширенный на конце. 5-й брюшной стернит у ♂ небольшой и плосковатый, у ♀ большой, выпуклый, с продольной бороздкой посередине. Тело продолговатое, умеренно коренастое, в волосках.

В состав рода входит 10—12 видов, свойственных преимущественно индо-малайской фауне; только 2 вида встречаются в Палеархеоарктической подобласти Палеарктики (юньнаньский *P. yunnanensis* Breun. и японо-уссурийский *P. liturata* (H. W. Bates). В нашей фауне род представлен одним видом на Дальнем Востоке.

\*1. *Palimna liturata* (H. W. Bates) (рис. 195).

Bates, 1884, Journ. Linn. Soc. Lond., Zool., XVIII : 242, tabl. 2, fig. 5 (*Apalimna*); Matsumura, 1908, Thous. Ins. Japan, III : n° 729, tabl. 55, fig. 3; 1931, III. Comm. Ins. Japan, III : 138; tabl. 22, fig. 14 (*Apalimna*); Matsushita, 1933 : 345; Якобсон, 1911, Жуки : табл. 71, фиг. 22. — *liturata liturata* Gressitt, 1951 : 434. — *liturata continentalis* Semenov-Tian-Shanskij, 1914, Русск. энтом. обозр., XIV : 20 (*Apalimna*); Breuning, 1938, Nov. ent., 8, suppl. 3 : 328; Gressitt, 1951 : 434 (syn. n.). — *glabri-ventre* Kano, 1932, Kontyu, VI : 282.

Голова с тонкой продольной линией, часто неясной на лбу, нередко слегка приподнятой на темени; лоб в редких, мелких зернышках, в промежутках в мелкой, неясной пунктировке; темя в очень мелкой, не всегда достаточно отчетливой пунктировке. Усики ♂ в 2.5 раза длиннее тела, заходят за вершину надкрылий большей частью 6-го членика, у ♀ заходят за вершину надкрылий только вершиной 7-го членика, примерно в 1.3 раза длиннее тела; 1-й членик в очень мелкой пунктировке, цикатрикс в острых, коротких, поперечных, высоких складочках, выглядит очень грубо и резко поперечно шероховатым; 7-й членик у ♂ простой. Переднеспинка едва длиннее своей ширины при основании, с широкими перетяжками, вершинная перетяжка заметно глубже основной; на боках с большими, коническими буграми, туповатыми на конце; на диске с 5 мозолевидными возвышениями (продольное, тупо килеватое посередине, по 2 более или менее округлых по сторонам), развитыми слабо и нередко только едва намеченными, причем срединное возвышение всегда более



или менее резко выраженное; у ♀ мозоли развиты слабее, чем у ♂; в очень мелкой и нежной пунктировке, в основной части с единичными крупными, плоскими точками, на основной перетяжке с несколькими поперечными складочками; в голых частях сильно блестящая. Надкрылья умеренно вытянутые, довольно широкие, в 2.5—2.6 раза длиннее своей общей ширины в плечах, слегка сжатые позади плеч, у ♂ от плеч постепенно

и слабо суженные к вершине, у ♀ более параллельные, сильно суженные в вершинной четверти, на вершине округленно и косо срезанные внутрь, со сглаженными вершинными углами; на диске уплощенные, с очень отлогим скачком к вершине; плечи выдаются вперед, околоплечевые углубления развиты сильно (надкрылья сильно охватывают основание передне-спинки); позади основания с плоским, но большим возвышением посредине диска, более резко намеченным с наружной стороны благодаря околоплечевому вдавлению, без ребер, но с достаточно намеченным межреберным желобком (между плечевым и наружным спинным ребром), хорошо заметным в вершинной половине, где он довольно широкий и не слишком плоский; в крупной и довольно густой, несколько морщинистой пунктировке, ослабленной к вершине и грубой на основании, плечевые бугры крупнозернистые или в бугорочках, промежутки между точками в мелкой, более или менее неясной пунктировке. Ноги в густой, мелкой

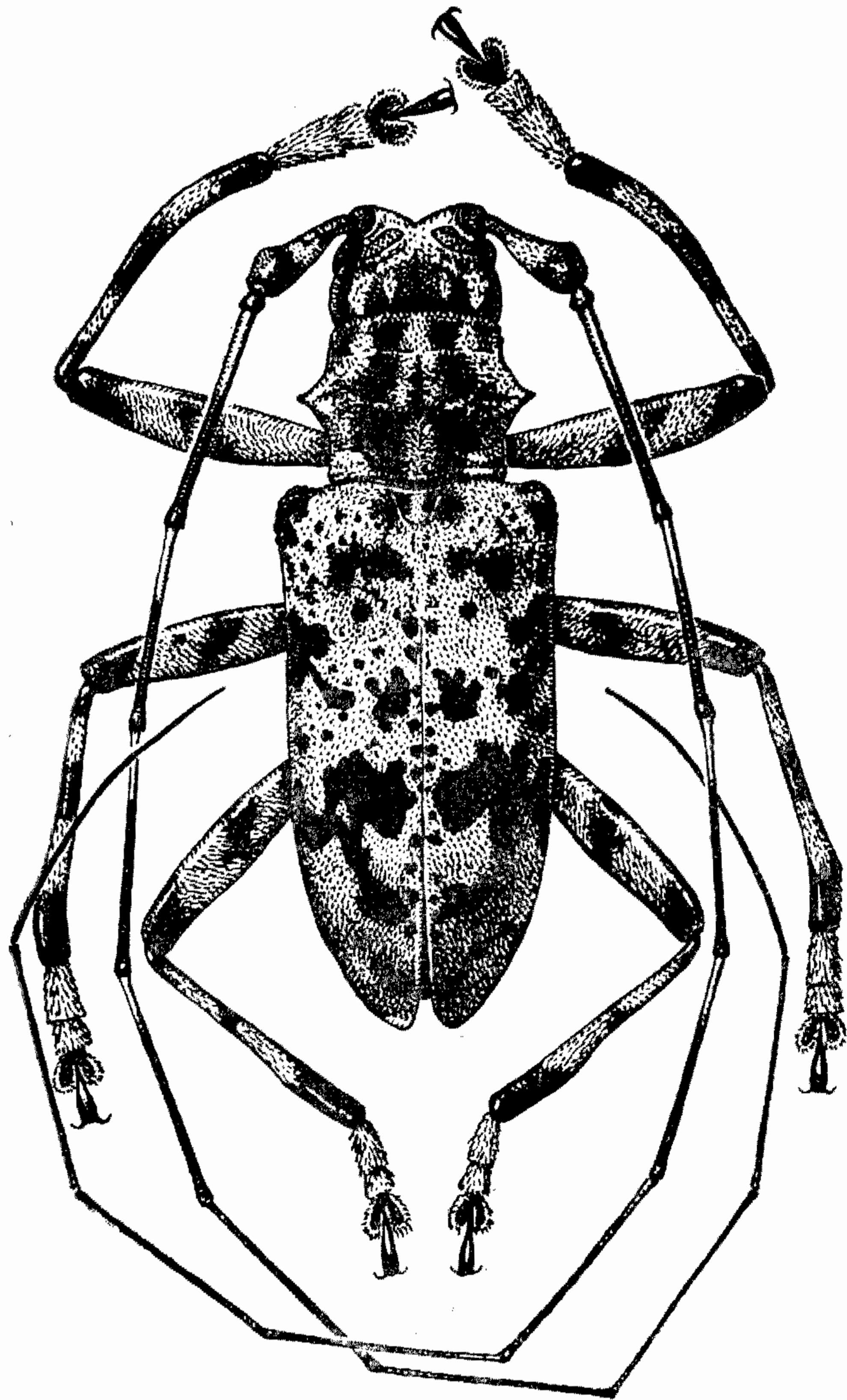


Рис. 195. *Palimna liturata* (H. W. Bates), ♂.  
×3.

пунктировке. Брюшко в мелкой пунктировке, вершинные половины стернитов гладкие и сильно блестящие, 5-й стернит ♀ очень сильно выпуклый, с узкой продольной бороздкой. Черный. Волосняной покров образован мелкими волосками, лежащими довольно плотно. Голова в желтовато-белых волосках, редких на лбу, образующих густые полосы и пятна на темени и пятна на щеках. Усики, начиная с 3-го членика, с достаточно широкими, белыми волосяными колечками на основаниях члеников (занимают около трети членика), 1-й членик с белым волосяным пятном или почти колечком посредине. Переднеспинка в желтовато- или серовато-белых волосках, на диске с 2 широкими, часто прерванными полосами из черно-бурых до черных волосков, прикрывающих боковые мозелевидные возвышения (полоса прервана обычно именно между передним и задним возвышениями, и здесь имеется светлый покров), бока с такой же черной полосой, проходящей по нижней стороне боковых бугров. Щиток черный, с широкой, светлой полосой посредине. Надкрылья в желтовато- или серовато-белом покрове, с многочисленными пятнами из



черно-бурых до черных волосков, частью мелкими, частью слитыми в короткие перевязки; обычно достаточно резко намечена перевязь позади середины, менее отчетлива сильно разбитая или укороченная перевязь перед серединой; крупные пятна обычно очень неправильных очертаний, мелкие пятнышки круглые; пунктировка при неповрежденном покрове обычно неразличима. Грудь в более грубых, брюшко в очень нежных, серых волосках, брюшные сегменты в вершинной части голые, сильно блестящие. Ноги в белых волосках, бедра и голени с широкими, темными кольцами около середины и темными вершинами, лапки сверху резко двухцветные: 1-й и 2-й членики в белых, 3-й и 4-й членики в черно-бурых волосках, подошвы сплошь темные. Длина ♂♀ 16—22 мм.

**Распространение.** СССР: южное Приморье, о. Аскольд. Япония, Тайвань (последнее указание несколько сомнительно).

**Экология.** Жуки летают с середины июня до конца августа. Личинка развивается в стволах клена (*Acer pictum*, данные для Японии); жуки встречаются на кормовых деревьях.

**Сравнительные замечания.** *P. liturata continentalis* (Sem.) описан по одному сильно потертому и загрязненному экземпляру и, кроме особенностей, вызванных потертостью, ничем от вполне типичных среднеяпонских особей не отличается (приводимые в описании признаки являются чисто индивидуальными особенностями). Экземпляр, приведенный в свое время для о-ва Аскольд Л. Гейденом (L. Heyden, 1884, *Deutsche ent. Zeitschr.*, XXVIII), также принадлежит к типичной форме.

#### 44. Триба **Dorcasematini**

1-й членик усиков без цикатрикса, простой. Впадины средних тазиков открытые. Средние голени с бороздой. Коготки противопоставленные. Голова далеко отодвинутая от передних тазиков, вдавленная между выемчатыми усиковыми бугорками. Усики тонкие и очень длинные, с коротким и толстым, обычно зернистым 1-м члеником. Глаза в мелкой гранулировке, сильно выемчатые, их верхние доли ничтожно малы по сравнению с большими нижними долями. Переднеспинка удлиненная, цилиндрическая, без боковых бугорков или шипов. Надкрылья вытянутые, параллельные. Ноги умеренно длинные, передняя пара, особенно у ♂, часто вытянутая; 1-й членик задней лапки короткий, по большей части короче 2-го и 3-го члеников, вместе взятых, самое большее равен их длине. Тело вытянутое, более или менее стройное.

В состав трибы входит около 20 родов. Наиболее богато она представлена в Индо-малайской области, где распространено 50—60 видов; эфиопской фауне свойственно всего около 20 видов (2 рода), австралийской — около 10 видов (2 рода). В Северной Америке найдено 4—5 видов (2 рода). В Палеарктике триба имеет представителей только в Палеархеоарктической подобласти, где распространено 6—7 видов (2 рода). В нашей фауне триба представлена 2 видами (1 род), свойственными Дальнему Востоку.

#### 159. Род OLENESAMPTUS CHEVR.

Chevrolat, 1835, *Mag. Zool.*, V, *Insect.* : tabl. 134; Thomson, 1860 : 104, 108; 1864 : 388; Pascoe, 1866, *Trans. Ent. Soc. Lond.*, (3) III : 259, 316; Lacordaire, 1869 : 457, 458; Schwarzer, 1926, *Senkenberg.*, VIII : 287; Matsushita, 1933 : 351; Gressitt, 1951 : 441. — *Authades* J. Thomson, 1857, *Arch. Ent.*, I : 191; 1860 : 104, 108; 1864 : 386. — *Ibidimorphum* Motschulsky, 1860, in : Schrenk, *Reise Amurl.*, Col. : 152; Blessig, 1873,



Horae Soc. ent. Ross., IX : 191; Ganglbauer, 1883 : 520 (1884 : 86). — *Ibidiomorphum* Motschulsky, 1860, in : Schrenk, Reise Amurl., Col. : Taf. 10. — *Olenocamptus* Gressitt, 1942, Lingn. Nat. Hist. Surv. a. Mus., Spec. Publ. 8 : 18. — *Microlenecamptus* Pic, 1925, Mél. exot.-ent., 43 : 22; Gressitt, 1951 : 446.

Тип рода: *Saperda bilobus* Fabricius, 1801.

Лоб поперечный. Нижние доли глаз очень большие. Усики очень тонкие и длинные, в 2.5—3 раза длиннее тела, почти одинаково длинные у ♂ и ♀; 1-й членик зернистый, 3-й членик в 3—4 раза длиннее 1-го и почти вдвое длиннее 4-го членика, далеко заходит за основание надкрылий. 4-й членик равен или даже слегка короче 5-го членика, 6-й и дальнейшие членики обычно последовательно слегка все более длинные, 11-й членик очень длинный, нередко равен длине 3-го и 4-го члеников, вместе взятых, то с отчетливым придатком, то совсем без него. Переднеспинка цилиндрическая, почти всегда явственно продольная, с перетяжками, в очень нежных поперечных складочках. Надкрылья длинные, параллельные. Передние ноги несколько удлиненные у ♀, более удлиненные у ♂, их лапки у ♂ чуть расширенные; все лапки с очень сильно развитой подошвой и густой каймой из густых волосков, выглядят более или менее мохнатыми; средние ноги обычно слегка длиннее задних, а передние длиннее средних; задние бедра не достигают вершины надкрылий. Отросток переднегруди очень сильно Т-образно расширенный на конце. Отросток среднегруди более широкий, слегка суженный к концу, более короткий. Тело вытянутое, узкое, стройное; верхняя сторона его в ярких, светлых волосяных пятнах или в густом и светлом (до белого) покрове с немногими темными пятнами.

В состав рода входит более 60 видов. Индо-малайской фауне свойственно около 40 видов, эфиопской — 15—20 видов, австралийской — 7—8 видов. В Палеарктоарктической подобласти Палеарктики род представлен 5—6 видами; на территории СССР пока обнаружено 2 вида на Дальнем Востоке.

#### ОПРЕДЕЛИТЕЛЬНАЯ ТАБЛИЦА ВИДОВ

- 1 (2). Верхняя сторона тела без сплошного, светлого покрова, только с большими, белыми волосяными пятнами, причем каждое надкрылье несет по 4 пятна . . . . . \*1. *O. octopustulatus* (Motsch.).
- 2 (1). Верхняя сторона тела в сплошном или почти сплошном, белом или очень светлом покрове.
- 3 (4). Надкрылья вдоль всего бокового края без белого покрова, эта узкая, желтая боковая полоска образует 1—3 поперечных выступа, достигающих середины диска. Надкрылья, переднеспинка и голова желтые, глаза черные . . . . . 2. *O. cretaceus* H. W. Bates.
- 4 (3). Надкрылья, голова и переднеспинка черные. Надкрылья в сплошном, белом покрове, с маленькими, черными пятнами на диске.
- 5 (6). Верхняя сторона тела в белом покрове, надкрылья с 2—3 черными пятнышками вдоль диска (последнее пятно несколько позади середины). Усики рыже-желтые. Тело довольно крупное (12—16 мм) . . . . . \*3. *O. clarus* Pascoe.
- 6 (5). Верхняя сторона тела в очень светлом, серовато-белом или пепельно-белом покрове, надкрылья с одним черным пятном позади середины. Усики черные. Тело маленькое (7—11 мм) . . . . . 4. *O. obsoletus* Fairm.



\*1. *Olenecamptus octopustulatus* (Motsch.)  
(рис. 196).

Motschulsky, 1860, in : Schrenk, Reise Amurl., Col. : 152, Taf. 10, Fig. 3 (*Ibidimorphum*); Blessig, 1873, Horae Soc. ent. Ross., IX : 194; Ganglbauer, 1883 : 521 (1884 : 87) (*Ibidimorphum*); Якобсон, 1910, Жуки : табл. 71, фиг. 6; Matsushita, 1933 : 352; Gressitt, 1951 : 442. — *optatus* Kikuchi, 1933, Kontyu, VII : 51.

Характеризуется крупными, белыми волосяными пятнами на лишенных густого покрова переднеспинке и надкрыльях.

Голова с очень резкой продольной линией, более или менее килевидной, в густой, мельчайшей, слегка зернистой пунктировке. Усики ♂ в 2.5—3 раза длиннее тела, у ♀ обычно такой же или почти такой же длины, как тело; 1-й членик толстый и короткий, вчетверо короче 3-го членика, в острых, мелких зернышках; 3-й членик у ♂ в нежных зубчиках по всей длине, у ♀ обычно только мелкозернистой в основной половине; 4-й членик у ♂ с одним рядом мелких шипиков, у ♀ только в мельчайшей пунктировке. Переднеспинка длинная, цилиндрическая, с нерезкими перетяжками позади вершины и перед основанием, посередине также слегка перетянута, отчего бока ее имеют очень неровные очертания, несильно выпуклая в поперечном направлении, заметно уплощенная на диске; поверхность в густой, мельчайшей пунктировке и в очень нежных поперечных штрихах или складочках, со следами неясного углубления вдоль срединной линии. Надкрылья вытянутые, параллельные в основной половине или трети, от середины слегка расширенные (часто едва различимо), в вершинной четверти сразу и сильно, несколько округленно суженные, на вершине тупо и слегка наискось срезанные, почти тупо закругленные; плечевые углы прямые; околоплечевое вдавление небольшое; надкрылья слегка выпуклые в поперечном направлении, плоские почти до самой вершины в направлении продольном и только у самой вершины со слабым скатом; поверхность в довольно крупной и густой пунктировке, заметно ослабленной на вершине, промежутки в мельчайших точках. Грудь и брюшко в густой, мельчайшей пунктировке. Бедра и голени в мелких точках, передние голени ♂ более изогнутые, на внутренней стороне нежно зазубренные или остро зернистые, у ♀ гладкие; лапки с очень густыми волосками, выглядят мохнатыми, передние лапки ♂ чуть расширенные. 5-й брюшной стернит у ♂ более или менее прямо срезанный, у ♀ несколько выемчатый на конце и с укороченной продольной

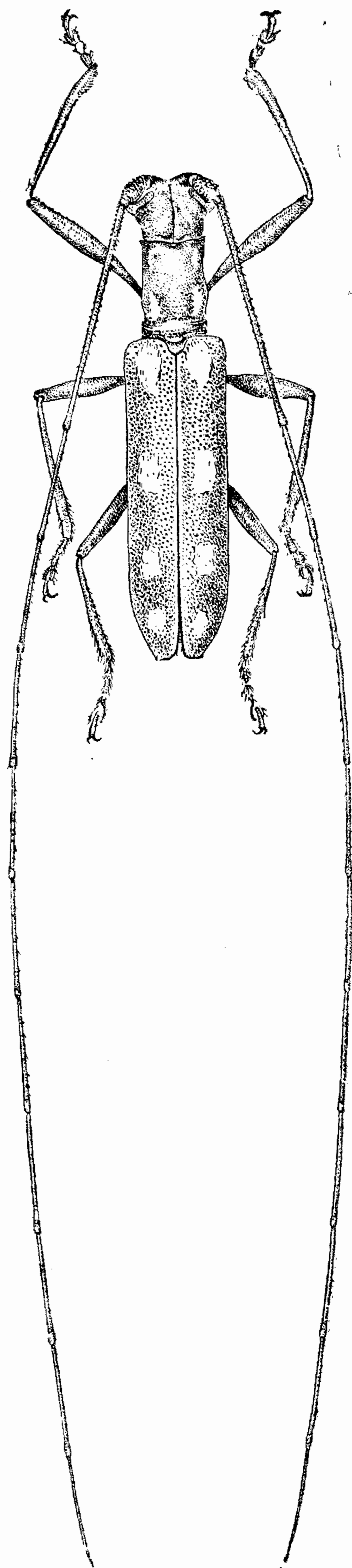


Рис. 196. *Olenecamptus octopustulatus* (Motsch.), ♂.  
×5.



бороздкой посредине. Тело сверху буро-желтое или желто-бурое, 1-й членик усиков более темный (у ♀ до черного), глаза и вершины мандибул черные, нижняя сторона груди и брюшко черные, нижняя сторона головы обычно красноватая, темнее верхней стороны, передние и средние тазики темные до черных, ноги и усики, кроме 1-го членика, желтые или буро-желтые. Голова, переднеспинка и надкрылья в мельчайших, золотисто-желтых волосках, обычно образующих довольно заметный покров на лбу и сдва различных на переднеспинке и надкрыльях; рисунок образован пятнами из очень густых, ярко-белых волосков: на голове 2 пятнышка между основаниями усиков, пятнышко позади глаза и пятнышко между основанием усика и глазной вырезкой, на переднеспинке с каждой стороны по 2 продолговатых пятна, на каждом надкрылье 4 больших пятна, расположенных продольно посредине диска (пятно на основании, пятно почти посредине, пятно в начале вершинной трети и пятно перед вершиной; второе пятно обычно продолговатое и крупнее остальных пятен, вершинное пятно обычно самое маленькое). Грудь и брюшко в нежных, серовато-белых или светло-серых волосках, бока всех грудных колец в более густых и обычно белых волосках, бока брюшных стернитов в более густом и более светлом покрове, часто с почти белыми пятнами. Ноги в мельчайших, золотисто-желтых волосках. Длина ♂♀ 8—11.5 мм.

**Распространение.** СССР: Приморье, Южный Сахалин. Корея, северо-восточный Китай (по крайней мере северная часть). Показания для Монголии ошибочны.

**Экология.** Жуки летают в июне и июле. Кормовые деревья в точности неизвестны, одним из них служит ива и, по-видимому, дуб (Kikuchi, 1933).

## 2. *Olenecamptus cretaceus* H. W. Bates (рис. 197).

Bates, 1873, Ann. Mag. Nat. Hist., (4) XII : 314; Matsumura, 1931, Ill. Comm. Ins. Japan, III : 126, tabl. XIX, fig. 19; Matsushita, 1933 : 352; Dillon a. Dillon, 1948, Trans. Amer. Ent. Soc., 73 : 181, tabl. 11, fig. 1; Gressitt, 1951 : 442.

subsp. *marginatus* Schwarzer, 1925, Ent. Blätt., XXI : 63; Matsushita, 1933 : 352; Gressitt, 1951 : 442.

Близок к *O. octopustulatus* (Motsch.), от которого легко отличим благодаря сильно развитому, белому покрову надкрылий, оставляющему обнаженными только узкую краевую полосу с поперечными выступами или пятнами.

Голова с нежной и более или менее килеватой продольной линией, в очень густой, мельчайшей пунктировке. Переднеспинка в 1.5 раза длиннее своей ширины у ♂, заметно длиннее ширины у ♀; с перетяжками, слегка стянутая посредине, в густой, мельчайшей пунктировке и в нежных, поперечных штрихах и складочках, без вдавления вдоль срединной линии, иногда здесь даже чуть приподнятая. Надкрылья длинные, параллельные в основной половине, чуть расширенные от середины до уровня последнего поперечного пятна, отсюда сильно суженные к вершине, на вершине срезы, с несколько выдающимся наружным вершинным углом; поверхность в довольно крупной и густой пунктировке, промежутки в мельчайших точках. Щиток на вершине выемчатый. 5-й брюшной стернит у ♀ с укороченной продольной бороздкой. Передние ноги у ♂ заметно вытянутые. Усики в 2.5—3 раза длиннее тела, 1-й членик короткий и толстый, в острых зернышках (у ♂ они заметно острее, чем у ♀), 3-й членик у ♂ до вершины в редких, очень мелких зубчиках, у ♀ тупые зубчики заметны только в основной половине членика. Верхняя сторона тела буровато-



желтая, лоб обычно бурый до каштанового, глаза и вершины мандибул черные; переднегрудка черная только в задней половине, средне- и заднегрудка черные, брюшко черное, два последних кольца буровато-желтые; ноги и усики буровато-желтые; 1-й членик усиков красноватый и более темный. Лоб и передняя сторона усиковых бугорков в густом, буром или желтовато-буром покрове, темя, виски, щеки и окологлазная кайма в густом, ярко-белом покрове, задняя часть темени голая, образует выступы, треугольно суженные кпереди: срединный и боковые — против глазной вырезки. Переднеспинка в густом, белом покрове, вдоль средин-

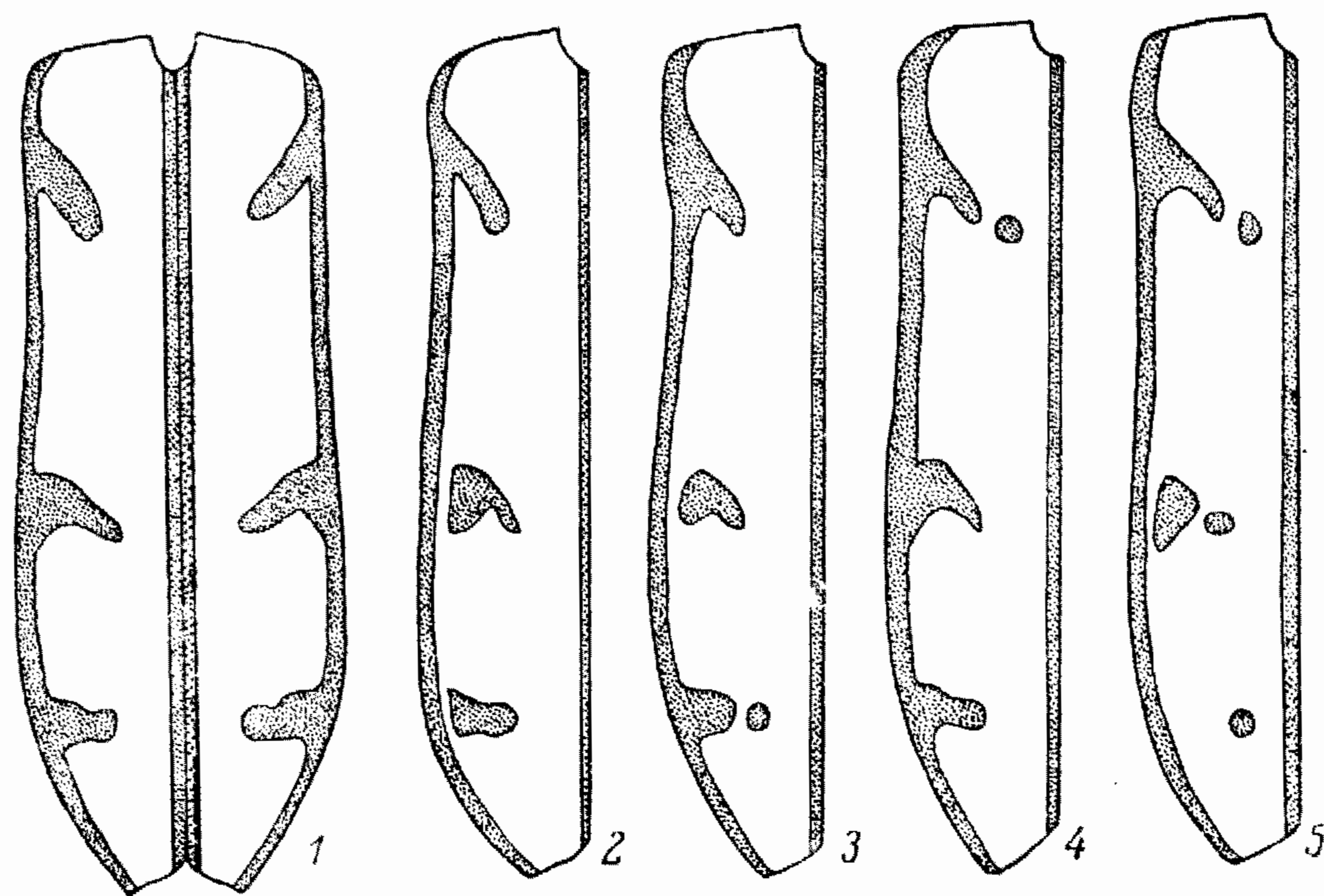


Рис. 197. *Olenecamptus cretaceus cretaceus* H. W. Bates: 1 — f. *typica*; 2 — ab. *dissectus* n.; 3 — ab. *semireductus* n.; 4 — ab. *additicius* n.; 5 — ab. *semimaculatus* n.

ной линии с довольно широкой, голой полосой, более или менее сильно суженной перед вершиной и обычно образующей 2 расширения — короткое вершинное и длинное посредине; иногда совсем разорванной на 2 пятна; на боках с неправильной, голой полосой, обычно с очень узкой, голой перемычкой, соединяющей срединную и боковые полосы и лежащей вдоль слабой срединной поперечной перетяжки. Щиток в желтых волосках. Надкрылья в густом, ярко-белом покрове (пыльцеобразен, легко стирается, сцарапывается), вдоль шва узенькая, голая, желтая полоска, вдоль бокового края, от основания до вершины, узкая, желтая, голая полоска, образующая около плеча 2 ветви и охватывающая здесь продолговатое, белое пятно (эта полоска является как бы продолжением боковой полоски переднеспинки); полоса имеет 3 выступа, то полных, то оторванных от нее и тогда образующих пятна (*O. cretaceus cretaceus* H. W. Bates); в типичном случае первый выступ расположен в первой четверти и направлен несколько назад, второй выступ — позади середины, третий — в вершинной четверти, все сплошные, без добавочных пятен (*f. typica*); нередко второй и третий выступы отделены от краевой полоски и образуют поперечные пятна (*ab. dissectus* n.), иногда второй выступ отделен, а третий не отделен, но разбит на диск и представлен коротким выступом и пятном (*ab. semireductus* n.); часто первый выступ сопровождается добавочным пятном, почти достигая вместе с ним шва (*ab. additicius* n.); иногда первый выступ несет добавочное пятно, второй выступ превращен в два пятна; от третьего выступа сохранилось только маленькое пятнышко ближе к шву (*ab. semimaculatus* n.; рис. 197); лишены белого покрова



желтые части не являются совершенно голыми: они покрыты мельчайшими, желтыми волосками. Нижняя сторона тела в темных частях покрыта серыми или буроватыми, более заметными волосками, в светлых частях (конец брюшка, вершина переднегрудки) с мельчайшими, желтыми волосками; бока груди и всех брюшных колец в густом, белом покрове. Ноги в мельчайших, желтых волосках, лапки заметно мохнатые. Длина ♂♀ 10—18 мм.

**Р а с п р о с т р а н е н и е .** Япония, Корея, Китай. На Тайване замещен подвидом *O. cretaceus marginatus* Schwarzer, который отличается сильнее развитым белым покровом надкрылий:

- а (б). Желтая краевая кайма надкрылий образует 3 выступа, достигающих середины диска (или выступы заменены пятнами) . . . . .  
 . . . . . *O. cretaceus cretaceus* H. W. Bates.  
 б (а). Желтая краевая кайма надкрылий только с 1 выступом посредине (иногда его нет) . . . . . *O. cretaceus marginatus* Schwarzer.

### \*3. *Olenecamptus clarus* Pascoe.

Pascoe, 1859, Trans. Ent. Soc. Lond., (2) V : 44; Savio, 1929, Notes ent. chinoise, I, 2 : 1, fig. 1; Matsushita, 1933 : 352; Dillon a. Dillon, 1948, Trans. Amer. Ent. Soc., 73 : 251, tabl. 14, fig. 1; Gressitt, 1951 : 443.

ab. *subobliteratus* Pic, 1923, Mél. exot.-ent., 40 : 19 (syn. n.); Breuning, 1940, Nov. ent., 10, suppl. 3 : 559, fig. 578 (morpha); Dillon a. Dillon, 1948 : 252 (subsp.); Gressitt, 1951 : 443 (subsp.).

Голова в мелкой и довольно густой пунктировке. Усики вдвое длиннее тела; 1-й членик в грубых, шероховатых, коротких и поперечных складочках, едва зернистый, 3-й и 4-й членики у ♂ в острых, мелких зернышках, у ♀ зернистый только 3-й членик в основной части. Передне-спинка заметно продолговатая, с обычными перетяжками, в мельчайшей пунктировке и в нежных, довольно густых поперечных складочках, едва заметных из-за густого покрова. Щиток большой, сильно закругленный. Надкрылья параллельные до вершинной четверти, где сразу сильно суженные, на вершине узко притупленные или тупо срезанные, углы не выдаются, но достаточно хорошо намеченные; в крупных точках и густой, мелкой пунктировке. Грудь и брюшко в очень мелкой, густой пунктировке. Передние ноги у ♂ заметно длиннее средних; задние ноги наиболее короткие. Черный или буровато-черный; усики рыжевато-желтые до желтовато-рыжих, 1-й членик более темный; ноги рыже-желтые до желто-рыжих, бедра иногда несколько темнее голеней и лапок. Голова, переднегрудь (вся) и надкрылья очень густо покрыты короткими, белыми волосками, скрывающими под собой скульптуру; на голове есть голые, черные пятна, обычно одно пятно между глазами и 5 пятен по заднему краю (одно срединное и по два боковых); передне-спинка с 2 черными пятнами вдоль срединной линии, часто сливающимися в короткую продольную полосу, и 2—3 пятнами на боку. Каждое надкрылье с 2—3 небольшими, черными пятнышками, расположенными вдоль диска, последнее пятно находится несколько позади середины; плечевой угол нередко потертый и тогда голый, черный; в типичном случае надкрылья с 3 пятнышками вдоль диска (*O. clarus* Pascoe f. *typica*), или же они только с 2 пятнышками — одно перед серединой и одно позади нее (ab. *subobliteratus* Pic). Заднегрудь и брюшко в нежных и довольно густых, коротких, зеленовато-сероватых или беловатых волосках. Длина ♂♀ 12—16 мм.

**Р а с п р о с т р а н е н и е .** СССР: Приморье. Японские острова, Корея, Китай с Тайванем.



**Экология.** Жуки летают в июле. Личинка развивается в тутовом дереве (*Morus alba*), японской айве (*Cydonia japonica*) и, вероятно, в других лиственных породах.

**Сравнительные замечания.** Описанный из окрестностей Шанхая *Olenecamptus clarus* var. *subobliteratus* Pic встречается здесь вместе с типичной формой (между прочим, как и у нас в Приморье) и географической формой (подвидом) отнюдь не является; это только цветовая aberrация.

#### 4. *Olenecamptus obsoletus* Fairm.

Fairmaire, 1888, Rev. ent., VII : 146; Savio, 1929, Notes ent. chinoise, I, 2 : 6, fig. 4; Dillon a. Dillon, 1948, Trans. Amer. Ent. Soc., 73 : 281, tabl. 14, fig. 6; Gressitt, 1951 : 446 (*Microlenecamptus*).

Голова с продольной линией, в очень мелкой, густой пунктировке. Усики в среднем в 2.5 раза длиннее тела; 1-й членик втрое короче 3-го членика, в острых зернышках; 3-й членик в очень мелких, острых зернышках; обычно более заметных в основной половине, слабо развитых у ♂, еще более слабо намеченных, часто едва различимых у ♀. Переднеспинка слабо продолговатая, с перетяжками, посредине слегка поперечно вдавленная по сторонам, вдоль срединной линии слегка приподнятая, более заметно приподнятая посредине, где имеется очень слабое, но отчетливое, килевидное возвышение, лишенное покрова; в мельчайшей пунктировке и очень нежных поперечных складочках. Щиток широко закругленный на вершине. Надкрылья параллельные в основной половине, чуть расширенные позади середины, у вершины округленно суженные, на вершине срезанные или даже чуть выемчатые, с более или менее отчетливыми вершинными углами; поверхность в глубоких, довольно крупных точках и в густой, мельчайшей пунктировке. Грудь и брюшко в густой, очень мелкой пунктировке. Передние ноги очень слабо удлиненные и у ♀ не длиннее или едва длиннее средних ног. Тело черное, усики в вершинной половине иногда слегка буроватые. Все тело, кроме усиков, в однообразном, серовато-белом или пепельно-белом покрове, более редком на верхней стороне лапок; голени и лапки также с желтоватыми, сильно приподнятыми волосками; усики в очень мелких, сероватых и буроватых волосках, выглядят голыми, 1-й членик в серовато-белом покрове, обычно отсутствующем на его наиболее зернистой части. Голова по заднему краю голая (обычно эта часть втянута в переднегрудь), с 3 короткими, треугольными выступами, срединным и боковыми, часто едва различимыми. Переднеспинка посредине с узким, овальным, голым, черным пятном (на килеватом возвышении срединной линии). Надкрылья с круглым, голым пятнышком тотчас же позади середины; плечо нередко потертое и тогда с голой, черной полоской. Иногда лоб в буроватых волосках. Длина ♂♀ 7—11 мм.

**Распространение.** Китай (описан из окрестностей Пекина, встречается и значительно южнее, например в Шанхае).

**Экология.** Жуки летают в июле. Одним из кормовых деревьев служит бумажное дерево (*Broussonetia papyrifera*).

#### 45. Триба *Necyrini*

1-й членик усиков простой, без цикатрикса. Впадины средних тазиков открытые. Средние голени без борозды или вырезки. Коготки противопоставленные. Голова сильно приближенная к основаниям перед-



них тазиков, может близко к ним пригибаться; глубоко вдавленная между усиковыми бугорками. Усики нетолстые, с сильно утолщенным 1-м члеником, самое большее немного длиннее тела. Глаза довольно крупные, иногда крупно гранулированные. Переднеспинка сильно неровная на диске, на боках с большим бугорком и резким выступом позади вершинной перетяжки. Надкрылья сильно охватывающие основание переднеспинки. Ноги то довольно длинные, то сравнительно короткие; передние тазики снаружи угловатые; лапки недлинные, их 1-й членик обычно короче 2-го и 3-го члеников, вместе взятых. Отросток переднегруди очень сильно, дуговидно изогнутый. Тело более или менее коренастое, обычно довольно крупное.

В состав трибы входит до 10 родов и всего около 50 видов. Индо-малайской фауне свойственно около 20 видов, эфиопской — около 25 видов. В Палеарктике имеет представителей только в Палеархеоарктической подобласти, где распространено около 5—6 видов (2 рода). В нашей фауне представлена всего одним видом.

#### 160. Род МОЕШОТУРА J. THOMS.

Thomson, 1864 : 55, 368; Pascoe, 1864, Trans. Ent. Soc. Lond., (3) III : 85; Lacordaire, 1869 : 518; Matsushita, 1933 : 355; Breuning, 1942, Nov. ent., 11—12, suppl. 3 : 95; Gressitt, 1951 : 449. — *Scotinauges* Pascoe, 1871, Ann. Mag. Nat. Hist., (4) III : 277. — *Tylophorus* Blessig, 1873, Horae Soc. ent. Ross., IX : 273; Ganglbauer, 1883, 537 (1884 : 103).

Типрода: *Moechotypa arida* J. Thoms., 1862 = *Niphona suffusa* Pascoe, 1862.

Голова, вдавленная между усиковыми бугорками. Глаза глубоко выемчатые, их нижняя доля гораздо больше верхней доли. Усики немного длиннее или слегка короче тела, 1-й членик короткий и толстый, в 2—3 раза короче 3-го членика, этот гораздо длиннее 4-го членика, заходит за основание надкрылий, 5-й членик короче 4-го, последующие членики все более короткие, 11-й членик то не длиннее, то несколько длиннее 10-го членика. Щеки длинные. Переднеспинка поперечная, выпуклая и более или менее сильно неровная на диске, с отчетливой перетяжкой на основании и очень резкой перетяжкой на вершине (здесь заметно уже, чем на основании), на боках с бугром позади середины и вторым, меньшим, бугорком позади вершинной перетяжки. Щиток более или менее квадратный, закругленный на конце. Надкрылья удлиненные, параллельные, выпуклые, с сильным скатом к вершине, с гребешком или бугром позади основания, обычно несущим высокую волосяную щетку. Передние ноги заметно длиннее других ног, с изогнутыми голеньями и расширенными, густо бахромчатыми по краям лапками у ♂, менее длинные, с простыми голеньями и лапками у ♀. Задние бедра не достигают вершины надкрылий. Отросток переднегруди сильно подогнутый, на конце расширенный, очень высоко изогнутый, в передней части с направленными назад выростами. Отросток среднегруди широкий, часто бугорчатый. 5-й брюшной стернит у ♀ крупнее, чем у ♂. Тело продолговатое, коренастое, в волосках, усики с ресничками.

Индо-малайский род, насчитывающий около 20 видов; в Палеархеоарктической подобласти распространено несколько видов (описано 6 видов, но некоторые из них очень сомнительны, см. ниже). В фауне СССР имеется один дальневосточный вид.

#### \*1. *Moechotypa diphysis* (Pascoe) (рис. 198).

Pascoe, 1871, Ann. Mag. Nat. Hist., (4) VIII : 277, tabl. 13, fig. 4 (*Scotinauges*); Lewis, 1893, Entom., XXVI : 152; Matsushita, 1933 : 356; Breuning, 1942, Nov. ent.,



11—12, suppl. 3 : 95; Gressitt, 1951 : 449. — *fuliginosa* Kolbe, 1886, Arch. Naturg., LII, 1 : 221, Taf. 11, Fig. 38. — *wulfiusi* Blessig, 1873, Horae Soc. ent. Ross., IX : 215, tabl. 7, fig. 3 (*Tylophorus*); Ganglbauer, 1883 : 537 (1884 : 103) (*Tylophorus*); Якобсон, 1910, Жуки : табл. 71, фиг. 7.

Голова с узкой продольной бороздкой; лоб несколько неровный, в чрезвычайно густой, морщинистой, очень мелкой пунктировке, с негустыми, крупными и глубокими точками, мало заметными, но делающими поверхность еще более неровной, с неясными морщинами, отделенный от наличника глубокой бороздкой; темя в такой же густой пунктировке. Усики у ♂ обычно несколько длиннее тела, у ♀ то чуть короче, то чуть длиннее его, несколько более короткие, чем у ♂; 1-й членик сильно утолщенный, удлинненно-грушевидный, в густой, мелкой пунктировке, с отдельными, более крупными точками, 11-й членик примерно равен длине 10-го членика, сильно утонченный к концу. Переднеспинка поперечная, с резкими перетяжками, с большим, тупым боковым бугром позади середины и меньшим, расположенным несколько выше бугорком позади вершинной перетяжки; выпуклая, на диске очень неровная, с продольным желобком между перетяжками, по сторонам впереди сильно бугристая, на основании посредине с более или менее ясным бугром, нередко с продольными возвышениями вдоль широкого срединного желобка; поверхность в очень густой, мелкой пунктировке, с более крупными точками, также в морщинах и плоских углублениях; матовая; на перетяжке в поперечных морщинках или складочках. Щиток широко закругленный на конце. Надкрылья

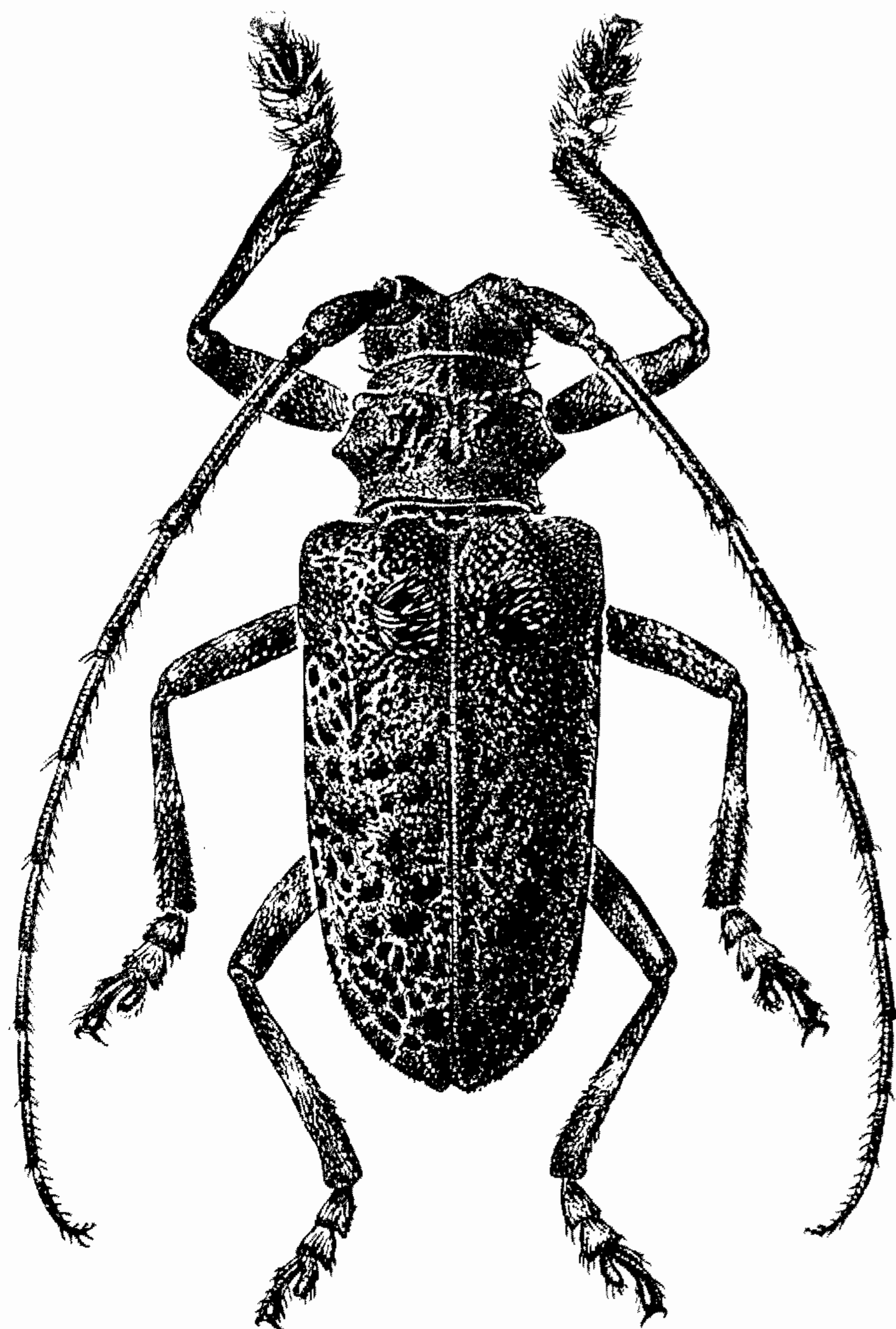


Рис. 198. *Moechotypa diphysis* (Pascoe), ♂.  
×2.5.

довольно длинные, сжатые позади плеч и почти параллельные в двух первых третях своей длины, округленно суженные в вершинной трети, на вершине узко закругленные, сильно выпуклые, с несколько выдающимися плечевыми буграми; с неясным, широким и очень плоским продольным вдавлением между плечевым и спинным ребрами позади середины (ребра не заметны) и с несколько оттянутым, почти горизонтальным вершинным краем и боковым краем в последней четверти; по всей поверхности, кроме основной четверти, в больших, плоских и округлых, бугорковидных возвышениях (различны по размерам), позади основания с большим бугром, перед ним с небольшим бугорком, расположенным почти на самом основном крае конутри от околоплечевого вдавления, сбоку расположен совсем небольшой бугорок, замыкающий околоплечевое вдавление; в крупной довольно густой и морщинистой пунктировке, промежутки мелко и не везде ясно точечные; плечевая часть, благодаря сжатию надкрылий



сзади нее, образует резко выступающую, мозолевидную, сжатую сверху вниз выпуклость, очень густо и сильно морщинисто пунктированную. Грудь и брюшко в мелкой, очень густой пунктировке. Передние ноги заметно удлиненные, не короче задних ног. Тело смоляно-черное до черного. Голова в темно-бурых волосках, с редкими, серовато-желтыми волосками и 2 желтыми волосяными пятнами на заднем крае. Усики в темных волосках, начиная с 3-го членика, с узкими, белыми волосяными колечками на основании члеников (в этой части членики часто красноватые), 1-й членик в темных волосках; реснитчатые. Переднеспинка в более или менее густых, коротких, черно-бурых волосках, с неясным и слабо развитым рисунком из светлых волосков на диске (более заметен у основания), с большими, сильно ячеистыми пятнами из желтых или розово-желтых волосков на боках, на буграх. Щиток в черных волосках, с желтой бахромкой. Надкрылья с короткими и довольно густыми, черными и буровато- или розовато-желтыми волосками, причем темные волоски покрывают вершины плоских бугорков, а светлые — промежутки между ними, благодаря чему образуется светлый, сетчато-ячеистый рисунок; большой бугор на основании и 2 маленьких бугорка около него несут по высокой щетке черных волос; темный покров плоских бугорков обычно частично стертый, и надкрылья в этих местах заметно блестящие. Грудь и брюшко в черно-бурых до черных волосках, 5-й брюшной стернит на конце с 2 сгущениями длинных волос, а по заднему краю с узкой, светлой опушкой; розово-желтые до темно-розовых волоски образуют пятна: большое пятно на переднегрудном отростке, маленькие пятна на среднегрудях, большие пятна на заднем крае заднегрудях, боковой ряд пятен на 1—4-м брюшном стернитах. Бедра и голени в темных волосках, все тазики с большими, розовыми пятнами, бедра в основной трети розовые, колечко в их вершинной трети и срединное колечко на голених розовые: 1-й и 2-й членики лапок в белых или желтоватых волосках, 1-й членик, кроме того, с черным пятном на основании, 3-й и 4-й членики в черных волосках. Длина ♂♀ 16—27 мм.

**Распространение.** СССР: Приморье. Корея, о-в Цусима, северный и северо-восточный Китай.

**Экология.** Одним из кормовых деревьев является дуб. Жуки летают с конца мая до августа, встречаются на свежеспиленных и упавших деревьях, пнях, дровах.