

Э. Э. Барриос

ОБЗОР ЖУКОВ-ДОЛГОНОСИКОВ РОДА
MAGDALIS GERMAR
(COLEOPTERA, CURCULIONIDAE)
ФАУНЫ СРЕДНЕЙ АЗИИ

Материалом для настоящей работы послужили многолетние сборы на территории Средней Азии, хранящиеся в основном в коллекции Зоологического института АН СССР в Ленинграде. Был изучен голотип *M. egregia* Faust из коллекций Й. Фауста в Дрезденском зоологическом музее.

Фауна рода *Magdalis* Средней Азии оказалась интересной и разнообразной. Здесь встречаются представители 4 подродов — *Edo*, *Neoranus*, *Odontomagdalis*, *Magdalis* s. str. Из 6 видов, встречающихся на этой территории, 4 эндемичны для нее. 1 европейский вид (*M. armigera* Geoffr.) заходит на крайний запад Средней Азии, а *M. cerasi* L. недавно был найден в южном Таджикистане. Фауна рода *Magdalis* Средней Азии изолирована от остального ареала рода в Палеарктике пустынями, полупустынями и степями с севера и запада. В Южной и Юго-Восточной Азии представители рода неизвестны, и тропические элементы не оказывают влияния на фауну Средней Азии. Изоляция фауны рода *Magdalis* в Средней Азии, по-видимому, давняя, что и объясняет высокий процент эндемиков и их значительное своеобразие. Если не считать 2 вида из европейской фауны, которые, скорее всего, проникли с запада в исторически недавнее время, можно было бы говорить о полной изоляции среднеазиатской фауны *Magdalis*. Нужно еще отметить, что в Средней Азии ареал европейского вида *M. armigera*, проникающего в Копетдаг, изолирован от ареала среднеазиатских видов. В этот обзор мы не включаем *M. kabakovi* Barrios, 1984, так как его ареал расположен южнее границ Средней Азии, а также *M. himalayana* Marshall, 1925 и *M. mutata* Voss, 1959 за отсутствием материала. *M. himalayana* описан из северной Индии, встречается на сосне и принадлежит к подроду *Magdalis* s. str., а *M. mutata* описан из Северного Афганистана (Нуристан), и, судя по описанию, очень близок к *M. tyochroa*.

Голотип и паратипы вида, который описан в этой работе, хранятся в Зоологическом институте АН СССР в Ленинграде.

За предоставление материала, в том числе типового, по роду *Magdalis* я глубоко признателен В. В. Белову, Х. А. Насреддинову, а также З. Касабу (Z. Kaszab) и Р. Краузе (R. Krause) из Дрезденского зоологического музея. Выражаю особую благодарность М. Е. Тер-Минасян и Б. А. Коротяеву за руководство и помощь в выполнении этой работы.

**ОПРЕДЕЛИТЕЛЬНАЯ ТАБЛИЦА ПОДРОДОВ И ВИДОВ
РОДА MAGDALIS ФАУНЫ СРЕДНЕЙ АЗИИ**

- 1(2) Головотрубка короткая и прямая, не длиннее головной капсулы. Булава усика у обоих полов короче жгутика. Усики прикреплены у основания головотрубки очень близко к глазам. Бока переднеспинки между основанием и серединой с одним бугорком, выступающим из ее контуров. Щиток расположен на уровне надкрылий. Бедро без зубца, коготки простые. Промежутки надкрылий выпуклые, с одним рядом длинных светлых прилегающих волосков. (Подрод *Edo*) *M. myochroa* Reichardt
- 2(1) Головотрубка длиннее головной капсулы, изогнута. Усики прикреплены в середине или дистальнее середины головотрубки. Бока переднеспинки между основанием и серединой без бугорков. Щиток скошен вперед. Бедро с зубцом, коготки простые или с зубцом.
- 3(8) Бока переднеспинки в вершинной половине с зубцами или острыми бугорками. У самца усики прикреплены дистальнее середины, у самки — в середине головотрубки. (Подрод *Odontomagdalis*).
- 4(5) Переднеспинка почти параллельносторонняя, у самых передних углов с сильными направленными наружу зубцами. Промежутки надкрылий плоские, тонко поперечно-морщинистые. Коготки с зубцом у основания. Верх голый *M. armigera* Geoffroy
- 5(4) Переднеспинка на боках округленная, между серединой и передним краем с острыми зернышками, слабо выступающими из ее контуров. Промежутки надкрылий слабо выпуклые, густо поперечно-морщинистые. Коготки простые или с зубцом. Верх довольно густо покрыт прилегающими волосками.
- 6(7) Коготки простые, усики у самки прикреплены в середине головотрубки. 3-й членик лапки в 2 раза шире 2-го *M. egregia* Faust
- 7(6) Коготки с зубцом у основания. Усики у самки прикреплены немного дистальнее середины головотрубки. 3-й членик лапки в 1.5 раза шире 2-го *M. mesasiatica* sp. n.
- 8(3) Бока переднеспинки в вершинной половине без зубца или острых бугорков, выступающих из ее контуров. Усики прикреплены близ середины головотрубки у обоих полов.
- 9(10) Промежутки надкрылий в 1.5—1.7 раза шире бороздок, очень грубо и густо поперечно-морщинистые. Бедро с маленьким тонким зубцом. Коготки с зубцом у основания. Булава усика у самца веретеновидная, такой же длины, как жгутик, у самки короче жгутика. Верх голый. (Подрод *Neoranus*) *M. cerasi* Linnaeus
- 10(9) Промежутки надкрылий в 3 раза шире бороздок, покрыты точками, которые образуют два (местами три) неправильных ряда. Бедро с большим зубцом, коготки простые. Булава усика у обоих полов короче жгутика. Верх покрыт густыми длинными прилегающими золотисто-желтыми волосками. Все голени и лапки желто-бурые. 3.9—5.4 мм. (Подрод *Magdalis* s. str.) *M. aeneus* Ter-Minassian

***Magdalis (Edo) myochroa* Reichardt, 1928 (рис. 1—8)**

Рейхардт, 1928: 640; Барриос, 1984: 382.

Типы. 43 экз.: Гузар, Бухара, 5 IV 1926 (Завадовский), «Paratyp, *myochroa* n. sp. Reichardt det.».

Жуки скелетируют листья алычи (*Prunus divaricata*), встречаются также на боярышнике (*Crataegus* sp.). Этот вид доходит на север до юга Казахстана (хр. Каржантау), на юго-восток Узбекистана (Самарканд), в Киргизию (Ферганский хр.), Таджикистан.

***Magdalis (Odontomagdalis) armigera* Geoffroy, 1785 (рис. 9—14)**

Daniel, 1903: 246; Reitter, 1916: 124; Hoffmann, 1954: 688; Лукьянович, 1955: 635; Smreczyński, 1972: 153; Ангелов, 1979: 40; Lodos, 1978: 62; Lohse, 1983: 118; Чолокава, 1984: 49; Барриос, 1986: 391, 393.

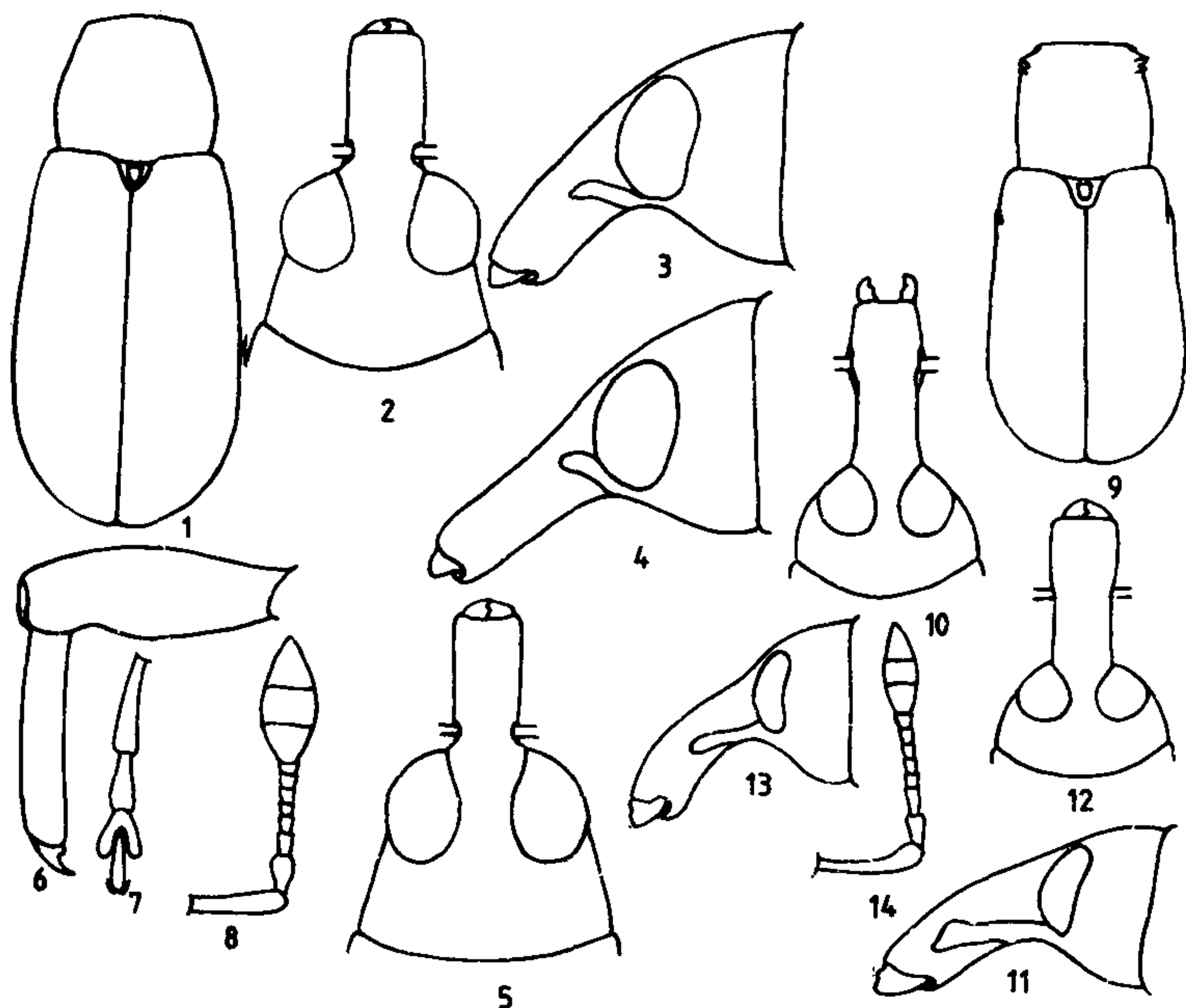


Рис. 1—14. Виды рода *Magdalis*
 1—8 — *M. tyochroa*; 9—14 — *M. armigera*; 1, 9 — контур тела самца; 2, 3, 10, 11 — голова самца; 4, 5, 12, 13 — голова самки; 6 — передние бедро и голень самца; 7 — передняя лапка самца; 8, 14 — усик самца

Личинки развиваются под корой тонких ветвей вязов и плодовых деревьев. Жуки повреждают листья вяза (Лукьянович, 1955). Встречаются на *Ulmus campestris* L., *U. elliptica* C. Koch, *U. foliacea* Gilib. (Чолокава, 1984).

Magdalis (Odontomagdalis) egregia Faust, 1885 (рис. 35—40)

Мы изучили голотип из коллекций Й. Фауста в Дрезденском зоологическом музее, который имеет следующие этикетки: «Kuldsha, Kusçhak» (= Кульджа, сбор Кушакевича) (почерком Фауста); «Turus»; (печатная). Это самка, а не самец, как указано в первоописании. Длина тела 5.7 мм. Кроме голотипа, изучены 3 ♀: Тянь-Шань, коллекция Э. Рейттера в Будапеште; Фергана (Н. Зарудный); р. Ачал восточнее Кульджи, 5 V 1889 (Г. Е. Грум-Гржимайло).

Magdalis (Odontomagdalis) mesasiatica Barrios, sp. n. (рис. 15—25)

Самец. Головотрубка слабо изогнута, от основания до середины почти параллельносторонняя, в месте прикрепления усиков расширена, к вершине очень слабо сужена, в 1.3 раза короче переднеспинки. Основание головотрубки матовое, покрыто густыми точками, к вершине эти точки становятся реже и мельче, вершина слабо блестящая. Вся головотрубка покрыта длинными прилегающими желто-бурыми волосками, вершины которых направлены к основанию головотрубки. Головная капсула

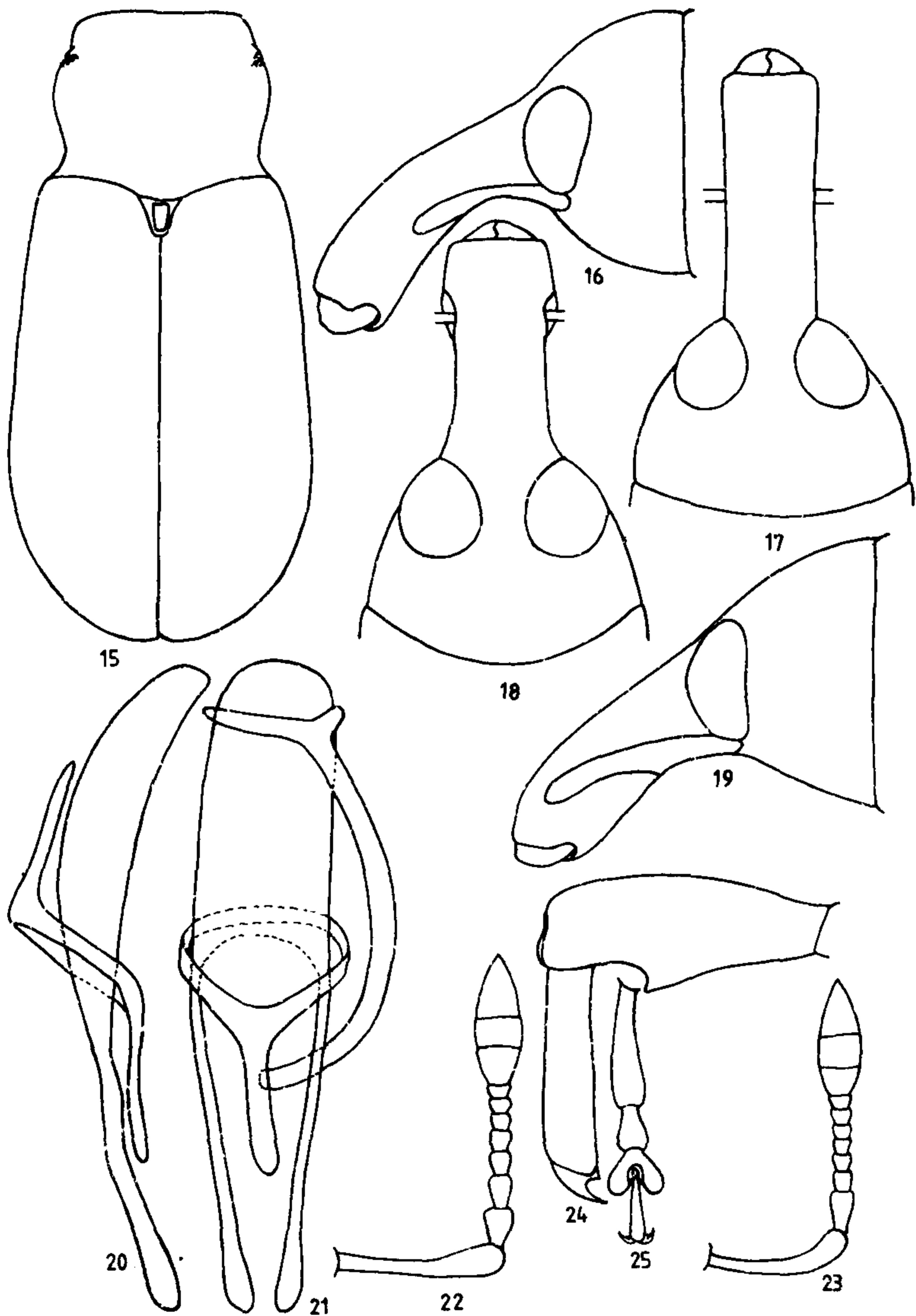


Рис. 15—25. *Magdalis mesasiatica* sp. n.

15 — контур тела самца; 16, 17 — голова самки; 18, 19 — голова самца; 20, 21 — эдеагус сбоку и снизу; 22, 23 — усик самца и самки; 24 — передние бедро и голень самца; 25 — передняя лапка самца

слабо вытянута вперед, выпуклая; темя очень густо и равномерно покрыто точками, на висках точки реже и мельче. Лоб в 2 раза уже основания головотрубки, с вдавлением посередине, густо покрыт точками и волосками. Глаза овальные, не выступают из контуров головы. Усики прикреп-

лены дистальнее середины головотрубки; стебелек слабо равномерно изогнут, на вершине расширен; 1-й членик жгутика сильно расширен, в 1.4 раза длиннее своей ширины, 2-й членик заметно уже 1-го и примерно равен ему по длине, 3-й и 4-й почти равной длины и ширины, 5—7-й членики поперечные. Булава продолговато-овальная, в 3 раза длиннее ширины. Переднеспинка слабо поперечная, в 1.1 раза шире длины, выпуклая, по бокам округленная, наибольшей ширины у середины, от середины к вершине и основанию сужается, задние углы острые и заметно выступают наружу. Передний край с перетяжкой, бока дистальнее середины с 2—3 маленькими острыми зубцами, вокруг них с рашпилевидной поверхностью; зубцы очень слабо выступают из контуров переднеспинки. Диск очень густо покрыт мелкими точками и желтыми волосками. Щиток удлиннен, немного длиннее своей ширины, слабо наклонен вперед, покрыт тонкими и короткими волосками. Надкрылья к вершине заметно расширяются, на вершине равномерно округлены, передний край прямой, не приподнят; шов у основания слабо приподнят. Бороздки точечные, промежутки слабо выпуклые, в 2—2.5 раза шире бороздок, густо поперечно-морщинистые, морщинки с зернышками, на которых сидят волоски — длинные, желто-бурые, расположенные в 2—3 неправильных ряда; они прилегают к покровам и соприкасаются концами. Низ тела и ноги покрыты густыми короткими волосками. Пигидий очень густо покрыт мелкими точками, вершина последнего стернита брюшка притуплена. Все бедра с зубцами, передние — с более крупным, чем остальные; на средних и задних бедрах зубец малозаметный. Передние голени почти параллельно-сторонние, к вершине слабо расширены, в основании по внутреннему краю с очень слабой выемкой. 1-й членик передних лапок удлиннен, в 1.3 раза длиннее 2-го и 3-го члеников вместе взятых; 2-й членик такой же ширины, как 1-й, 3-й двулопастной, немного короче и в 1.5 раза шире 2-го, коготковый членик удлиннен, в 1.5 раза длиннее 2-го, коготки тонкие и длинные, с зубцом в основании.

Самка. Головотрубка заметно изогнута, в сечении округлая, почти параллельносторонняя от основания до вершины, примерно равна по длине переднеспинке, заметно длиннее, чем у самца, заметно покрыта точками в основании, блестящая, почти без волосков. Усики прикреплены посередине головотрубки, стебелек тоньше и длиннее, чем у самца; 1-й членик жгутика в 2 раза длиннее своей ширины, 2-й почти равной длины и ширины. Булава в 2.3 раза длиннее своей ширины. Головная капсула округленная. Надкрылья к вершине сильнее расширены. Анальный стернит на вершине округлен.

Черный, голова и головотрубка матовые, переднеспинка слабо блестящая, надкрылья блестящие, стебелек и 1-й членик жгутика усика темно-бурые, остальные членики и особенно булава более темные. Лапки темно-бурые. Длина тела 2.9—4.5 мм.

Отличается от *M. egregia* Faust следующими признаками: коготки с зубцом, головотрубка короче переднеспинки у обоих полов. У самки нового вида головотрубка к вершине очень слабо расширяется, а усики прикреплены немного дистальнее середины головотрубки. 3-й членик лапки в 1.5 раза шире 2-го.

Встречается на миндале, дикой яблоне, кизильнике (*Cotoneaster hissarica*). На север до горных районов юго-восточного Узбекистана (западнее

Ташкента), на юге до Сайроба, Сурхандарьинская обл., на востоке до хребта Акшийрак (на востоке Киргизии).

Голотип — ♂, Падша-Ата С Наная, Чатк. хр. (= Чаткальский хребет), 23 V 1961 (Е. Л. Гурьева). Паратипы: Казахстан, «Syr-Darja G., Talas-Alatau, Kagaili-Schlucht, 26 VI 1907 J. Ваескманн», 1 экз.; Киргизия, Чаткальский хр., адыры близ Наная, 16 V 1961 (Е. С. Сугоняев), 1 экз.; Аркит, 23 и 26 V 1956 (Махновский), 12 экз.; 15 I 1957 (Махновский), 13 экз.; 1957 (Махновский), 11 экз.; Ферганский хр., Арсланбоб, 27 V 1961 (В. А. Заславский, Е. Л. Гурьева, Е. С. Сугоняев), 3 экз.; Калдаша, 2000—2100 м, 3 V 1961 (Е. Л. Гурьева, Е. С. Сугоняев), 3 экз.; Джалалабадский р-н, ур. Кызыл-Ункурт, 27 V 1970 (В. Парфентьев), 13 экз.; Алайский хр., северный склон, 4 VI 1965 (И. К. Лопатин), 1 экз.; хр. Акшийрак, 2000 м, 12 VI 1961 (Л. Н. Медведев), 1 экз. Узбекистан, Чаткальский хр., Падша-Ата С Наная, 22, 23 V 1961 (В. А. Заславский), 3 экз.; 23 V 1961 (Е. Л. Гурьева), 8 экз.; Нанай С Намангана, 1200 м, 24 V 1961 (Л. Н. Медведев), 2 экз.; Сайроб, хр. Байсунтау, 1400 м, 9 V 1969 (Г. С. Медведев), 1 экз. Таджикистан, Варзобское ущ., Зимчурт, 10 V 1959 (И. К. Лопатин), 2 экз.; хр. Хазратишох, 26 VII 1972 (Кадыров), 2 экз.; Саркорон, 1800 м, 20 VI 1958 (И. К. Лопатин), 1 экз.; Гиссарский хр., ущ. Кондара, 8 VII 1970 (Х. А. Насреддинов), 5 экз.; пос. Такоб, 8 VII 1970 (Х. А. Насреддинов), 7 экз.; Гармский р-н, дорога Комсомолабад — Тавиль-Дара, 7 VII 1954 (И. К. Лопатин), 1 экз.; ущ. Камароу, 20 км СВ Навабада, 7, 8 VI 1986 (М. Г. Волкович), 1 экз.

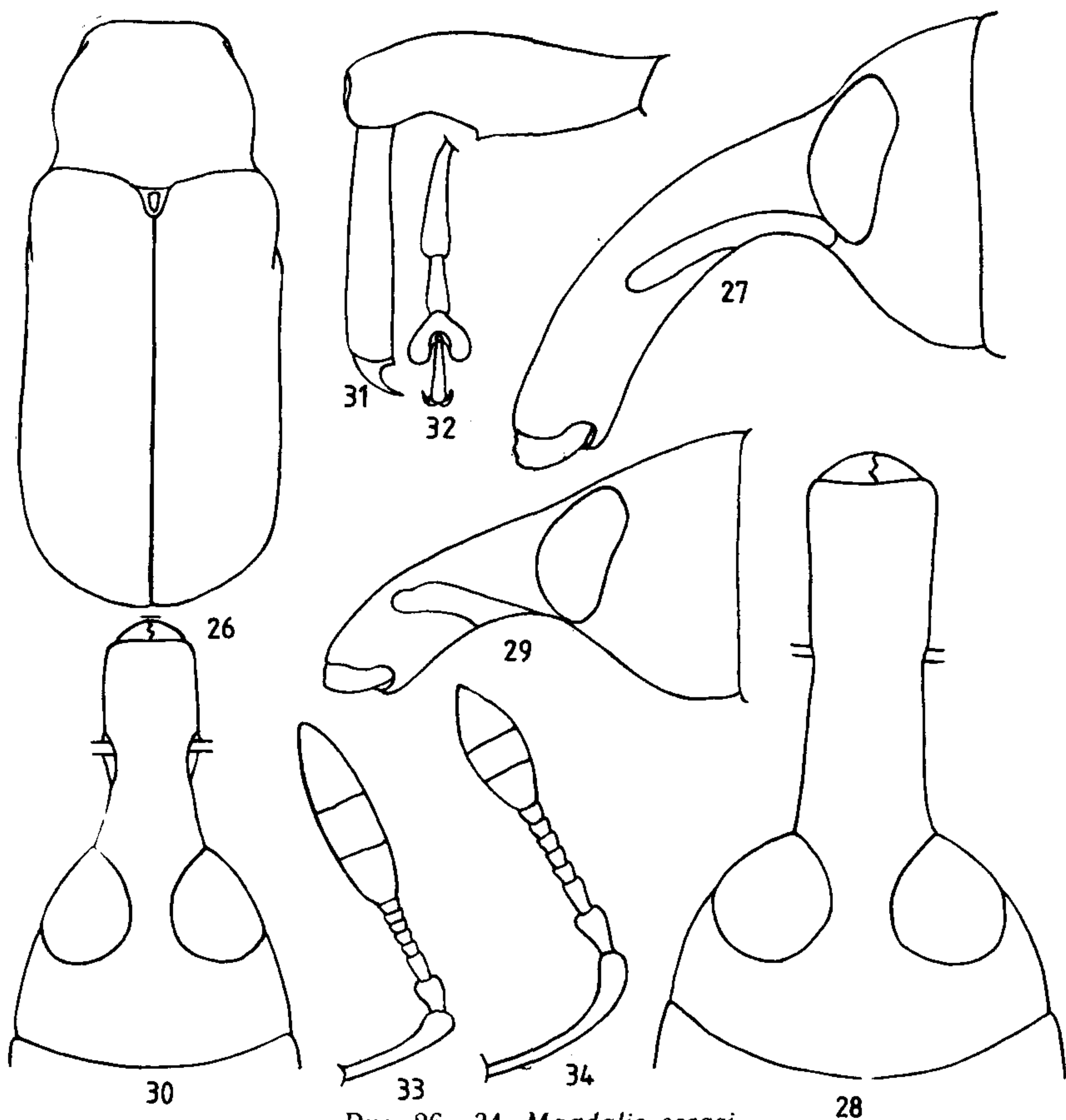


Рис. 26—34. *Magdalis cerasi*

26 — контур тела самца; 27, 28 — голова самки; 29, 30 — голова самца; 31 — передние бедро и голень самца; 32 — передняя лапка самца; 33, 34 — усик самца и самки

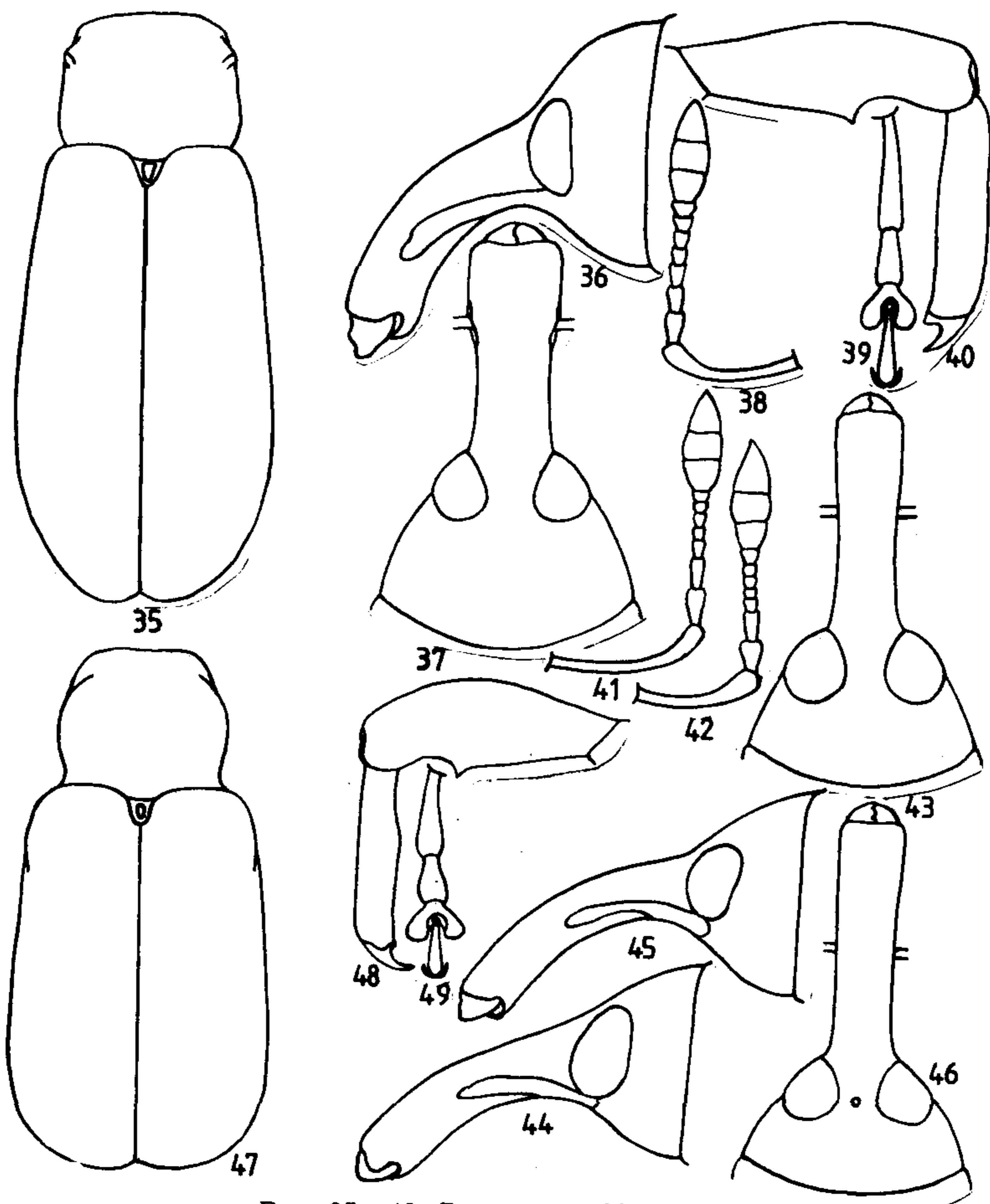


Рис. 35—49. Виды рода *Magdalis*

35—40 — *M. egregia*; 41—49 — *M. aeneus*; 35 — контур тела самки; 47 — то же самца; 36, 37, 45, 46 — голова самки; 43, 44 — то же самца; 38, 41 — усик самки; 42 — то же самца; 39 — передняя лапка самки; 49 — то же самца; 40 — передние бедро и голень самки; 48 — то же самца

***Magdalis* (*Neopanus*) *cerasi* Linnaeus, 1758 (рис. 26—34)**

Встречается на *Malus communis* Poir, *Pyrus amygdaliformis* Vill., *Crataegus oxyacanthoides* Thuill., *Mespilus germanica* L., *Sorbus aucuparia* L., *S. domestica* L. (Hoffmann, 1954). Имаго скелетирует листья, а личинка развивается в побегах.

Таджикистан — хр. Петра I, Туркмения — Копетдаг. В Европе на север до юга Норвегии и Швеции, Крит, Алжир, средняя полоса и юг европейской части СССР, Кавказ, юг Дальнего Востока.

***Magdalis* (s. str.) *aeneus* Ter-Minassian, 1961 (рис. 41—49)**

Встречается на ели (*Picea schrenkiana*).

Казахстан, Малое Алмаатинское ущ., 5 IV 1959, 2 экз. Киргизия, Аркит, 20V 1956, 2 экз., 27 X 1958 (И.К.Махновский), 9 экз. Узбекистан, 30 км С Наная,

Чаткальский хр., 2500 м, 10 VII 1961 (Е. С. Сугоняев), 1 экз., «195, ДЖНГ» (?= Джунгарский Алатау), 1953 (Костин), 1 экз.

ЛИТЕРАТУРА

- Барриос Э. Э. Обзор жуков-долгоносиков рода *Magdalis* Germ. (Coleoptera, Curculionidae) фауны европейской части СССР и Кавказа.— Энтномол. обозр., 1986, т. 65, вып. 2, с. 382—402.
- Лукьянович Ф. К., Тер-Минасян М. Е. Сем. Curculionidae — Долгоносики, или слоники.— В кн.: Вредители леса, 1955, т. 2, с. 592—648.
- Рейхардт А. Н. Описание нового вредного слоника из Бухары.— Защита растений от вредителей, 1927, № 4, с. 625—627.
- Тер-Минасян М. Е. Новый вредитель ели из южной Киргизии (Coleoptera, Curculionidae).— Энтномол. обозр., 1961, т. 40, вып. 2, с. 392.
- Чолокава А. О., Антадзе О. К., Тархнишвили А. А. Жуки-долгоносики (Coleoptera, Curculionidae) из рода *Magdalis* Germ. Грузии, повреждающие лесные древесные породы и кустарниковые растения.— Тр. ин-та горного лесоводства, 1984, т. 32, с. 47—54.
- Ангелов П. А. Фауна на България (Coleoptera: Curculionidae, Calandrinae. 1).— 1979, часть III, 261 с.
- Daniel K. Das *Magdalis*-Subgenus *Panus* Schönh. Versuch einer natürlichen Neugruppierung der *Magdalis*-Arten.— Münch. Koleopterol. Zeitschr., 1903, Bd I, S. 229—249.
- Hoffmann A. Fauna de France (Coleoptera; Curculionidae). 1954, t. 59, pt 2, p. 487—1208.
- Lodos N. Ege ve mermare bölgésinin zararlı Böcek Faunasinin Tesbitzi Üzerinde calismalar [Curculionidae, Scarabaidae (Coleoptera); Pentatomidae, Lygaeidae, Miridae (Heteroptera)].— Ankara, Zirai Mücadele Merkez Atelye ve Jkmal, 1978, 301 S.
- Marshall G. A. K. New Curculionidae attacking trees in India.— Bull. entomol. Research, 1925, vol. XV, 4, p. 339—344.
- Reitter E. Die Kafer des Deutschen Reiches.— Fauna Germanica, 1916, Bd. V, 343 S.
- Smreczyński St. Klucze do oznaczania owadów Polski (Coleoptera, Curculionidae).— Polskie Towarzystwo Entomol. 1972, Cz. XIX, 98, s. 147—159.
- Voss E. Afghanistans Curculionidenfauna nach den jüngsten Forschungsergebnissen zusammengestellt. (Schluß).— Entomol. Blätt., 1959, Jg. 55, S. 65—162.