

УДК 596.762.15(4-013)

(с) 1993г. В. Н. ГРАММА

О СИСТЕМАТИЧЕСКОМ ПОЛОЖЕНИИ *HALIPLUS SAMOJEDORUM* SAHLB.
(COLEOPTERA, HALIPLIDAE)

Диагностические признаки представителей рода *Haliphus* Latr., населяющих северную Палеарктику, довольно разнообразны и сложны. Для определения отдельных видов используются многочисленные признаки: габитус, размер, окраска, характер линий и пятен на переднеспинке и надкрыльях, пунктировка надкрылий, эпиплевр и стернитов брюшка, наличие боковой черточки в основании переднеспинки, строение отростков передне- и заднегруди, строение коготков передних и средних лапок самцов, строение гениталий. Наиболее надежным признаком при определении представителей рода считается строение генитального аппарата самцов (Kinel, 1922; Nooh, 1960; Грамма, Присный, 1978).

Сравнение морфологических признаков генитального аппарата самцов палеарктических видов подродов *Haliphus* s. str. и *Haliplinus* Guign. позволило выделить по крайней мере две группы, видов, различающихся строением эдегуса и параметрами:

1) виды, у которых имеется клиновидно заостренный эдегус полудунной формы и соответственно суженную к вершине, прикрывающую его снизу правую параметру, покрытую на вогнутой брюшной стороне волосками (*H. confinis* Steph., *H. varius* Nic., *H. apicalis* Thoms., *H. fulvicollis* Er., *H. furcatus* Seidl., *H. sauteri* Zimm., *H. samojedorum* Sahlb.),

2) виды, у которых вершина эдегуса имеет шишкообразную форму с капишном (горбиком) на его изгибе и соответственно правую параметру с вершиной трапецевидной формы (*H. ruficollis* Deg., *H. heideni* Wehucke, *H. wehukei* Gerh., *H. lineolatus* Munh., *H. fluctatilis* Aube, *H. sibiricus* Motsch., *H. zacharenkoi* Gramma, *H. medvedevi* Gramma, *H. schaumii* Solsky).

Несколько особняком стоит *H. immaculatus* Gerh., имеющий сильно загнутый пенис, на вершине с параллельными сторонами, а посреди середины с большим горбиком (капишном), а также своеобразной формы правую параметру - с тупоугольной вершиной и пучком щетинок на вогнутой стороне.

В результате изучения морфологических признаков видов первой группы было замечено, что строение их генитального аппарата (пениса и параметр) сочетается с такими внешними признаками как наличие двух ямок по обеим сторонам отростка заднегруди. Для остальных же

видов характерно наличие одной ямки или вдавления на середине отростка заднегруди. Единственным исключением из первой группы оказался *H. samojedorum*, который по первому описанию (Salberg, 1880) и последующим переописаниям (Zimmermann, 1924; Зайцев, 1953; Лафер, 1989) отнесен к видам второй группы, с отроском заднегруди с одной ямкой. Этот факт потребовал более детального изучения данного вида.

Материалом для данной работы послужили коллекции Зоологического института АН России, Института биологических проблем севера ДВНЦ АН России, собственные сборы автора.

Детальное изучение морфологических признаков *H. samojedorum* показало, что отросток заднегруди этого вида по обеим сторонам имеет слабо заметные продолговатые пунктированные углубления и может быть отнесен к группе видов *apicalis-fulvicollis*. В связи с этим, ниже приводятся подробное описание рассматриваемого вида и таблицы для определения видов данной группы.

Haliphus samojedorum Sahlb. (рис. 1).

Удлиненно-овальный, надкрылья со слабо округленными, почти параллельными до $3/4$ длины боками. Длина тела - 3,0-3,2 мм. Бледновато-желтый, переднеспинка на переднем крае и вдоль заднего края с бурой полоской, точки позади переднего края и перед основанием рассеянные, умеренной величины. Диск переднеспинки почти гладкий. Бомовые черточки короткие, прямые, неглубокие. Надкрылья с тонкими точечными рядами. Точки пришовного ряда в передней трети мельче более чем в 2 раза точечных рядов. Продольные черные линии выражены только в задней половине надкрылий. Две внутренние линии на середине шва образуют темное треугольное пятно; иногда 3-я и 4-я линии на середине и перед вершиной, а 5-я и 6-я позади также сливаются в расплывчатые пятна. Иногда шовное пятно отсутствует (*ab. inornatus* Zaitz.).

Отросток переднегруди плоский, впереди слабо сужен, на середине без точек, но вдоль бокового края с рядом довольно грубых точек, которые создают подобие легкого валика по краю. Отросток заднегруди плоский по обеим сторонам с двумя пунктированными вдавлениями (рис. 11).

Самцы не шагреневаны, слабо блестящие, передние коготки не равны, внутренний короче и сильнее загнут. Пенис на середине сужен почти под прямым углом, на вершине копьевидно закруглен (рис. 7). Среди просмотренных эдеагусов встретился аномальный, пенис которого с зубцом на внешней стороне (рис. 6). Правая парамера чуть длиннее левой, но гораздо уже, впереди заострена, с короткой кисточкой волосков на вершине и тонкими волосками на брюшном вогнутом крае (рис. 8).

Самки с густо шагреневанными надкрыльями, из-за чего выглядят матовыми с легким мелковатым блеском.

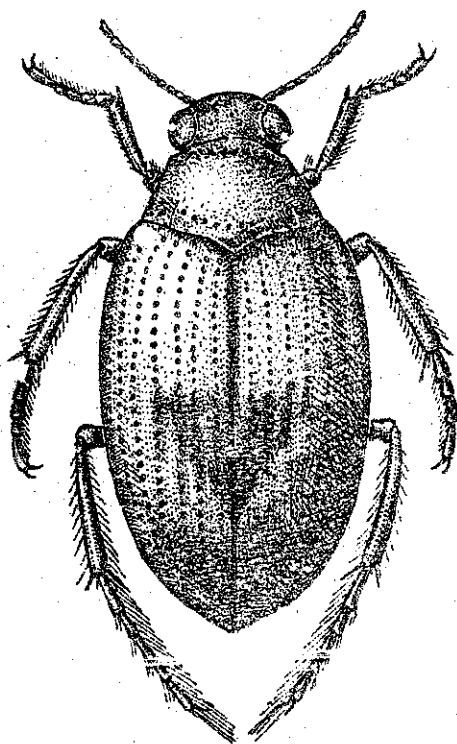
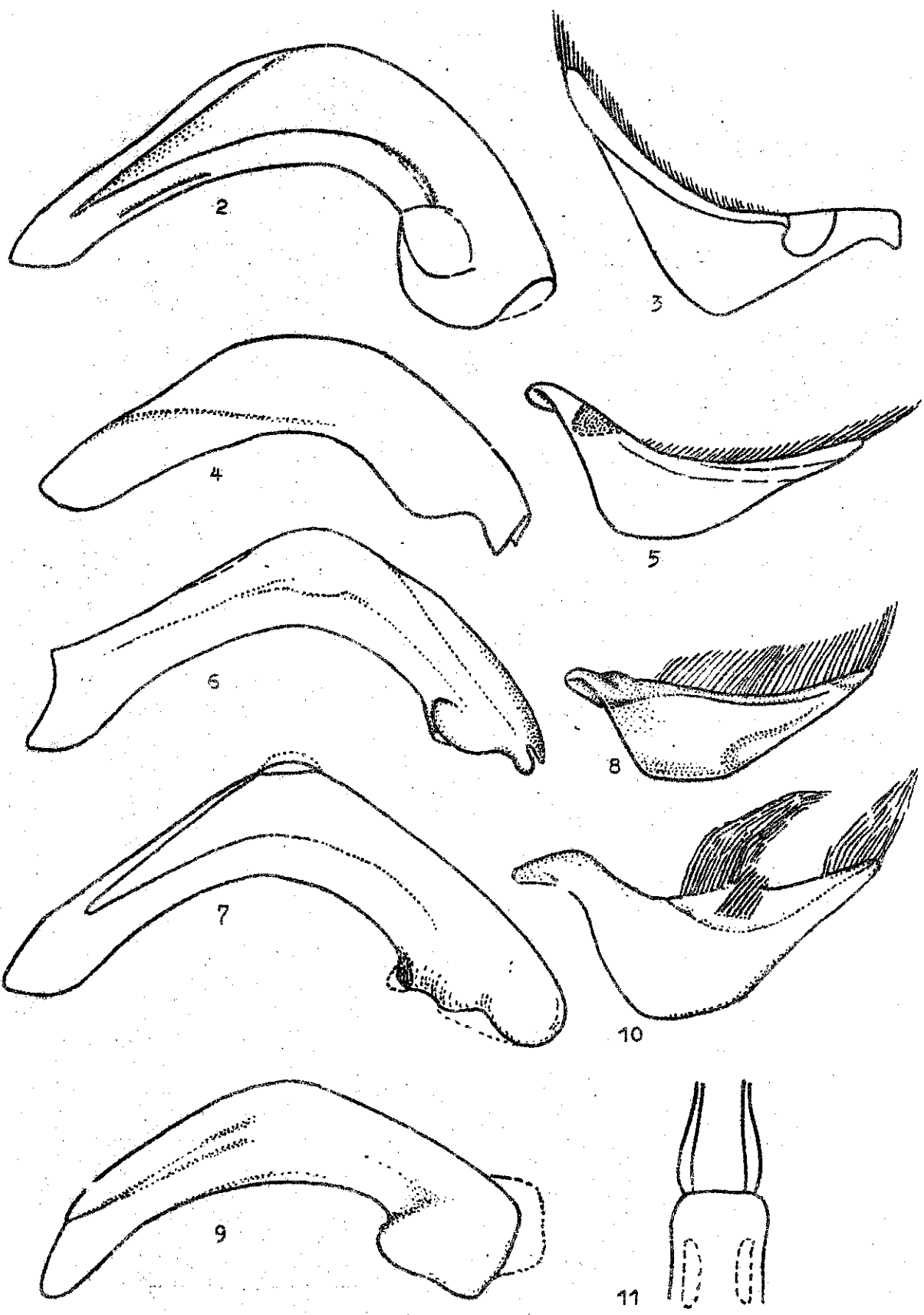


Рис. 1. *Haliphus samojedorum* Sahlb. (общий вид).

Арктическое побережье Сибири и Дальнего Востока. Преимущественно в гипновых и сфагновых болотах тундровой зоны. Возможен на северо-востоке европейской части России.

Таблица для определения видов подрода *Haliplinus* Guign.

- 1(10) Отросток заднегруди позади средних тазиков по обеим сторонам середины с явственными удлиненными ямками или по крайней мере с коротким рядом точек (рис. 11). Середина отростка плоская. Эдегусы самцов клиновидно заостренные. Правые параметры уако сужены к вершине.
- 2(9) Тело продолговато овальное или овальное. Надкрылья к вершине чуть скошены и без заметной выемки. Точки в точечных рядах чуть крупнее точек в междурядьях надкрылий. Боковые черточки переднеспинки неглубокие. Отросток переднегруди спереди сужен, перед передними тазиками перетянут.
- 3(8) Удлиненно-овальный, надкрылья с почти параллельными до 4/5 длины боками. Точки пришовного ряда особенно в передней трети надкрылий более чем в 2 раза мельче точек точечных рядов надкрылий. Тело самок явственно шагреневано с шелковистым отливом.
- 4(5) Надкрылья без пятен, с четкими непрерывными черными линиями, достигающими основания, не сливающимися в пятна. Отросток переднегруди в передней половине с желобком, по бокам с небольшим кантиком. Длина тела - 2,5-3,1 мм. Передние коготки самца симметричны. Гениталии самца - рис. 4, 5. Крайний север Европы и Сибири, северо-запад Европы
..... *Halipius (Haliplinus) apicalis* Thoms.
- 5(4) Надкрылья на середине шва с четким темным треугольным пятном. Отросток переднегруди плоский, по бокам четко окаймлен. Передние коготки самцов не равны, внутренний немного короче и сильнее загнут. Длина тела - 3,0-3,2 мм. Гениталии самца - рис. 7, 8. Арктическое побережье Сибири
..... *Halipius (Haliplinus) samojedorum* Sahlb.
- 6(3) Тело овальное. Точки пришовного ряда такой же величины, как и точечных рядов надкрылий. Тело самки блестящее (у самок *H. furcatus* нежная сеточка надкрылий заметна при большом увеличении).
- 7(8) Отросток переднегруди ровный или слегка выпуклый, в редких точках, без бороздки и кантика по бокам. Красно-желтый или ржаво-красный. Надкрылья с бурым швом и темными пятнами, образующими на середине шва крестообразный рисунок. Длина тела 2,6-3 мм. Коготки передних лапок самца не равны, внутренний чуть короче и сильнее загнут. Гениталии самца - рис. 9, 10. Таяющая и лесная зона. Ацидофил. Преимущественно в сфагновых и торфяных болотах
..... *Halipius (Haliplinus) fulvicollis* Er.



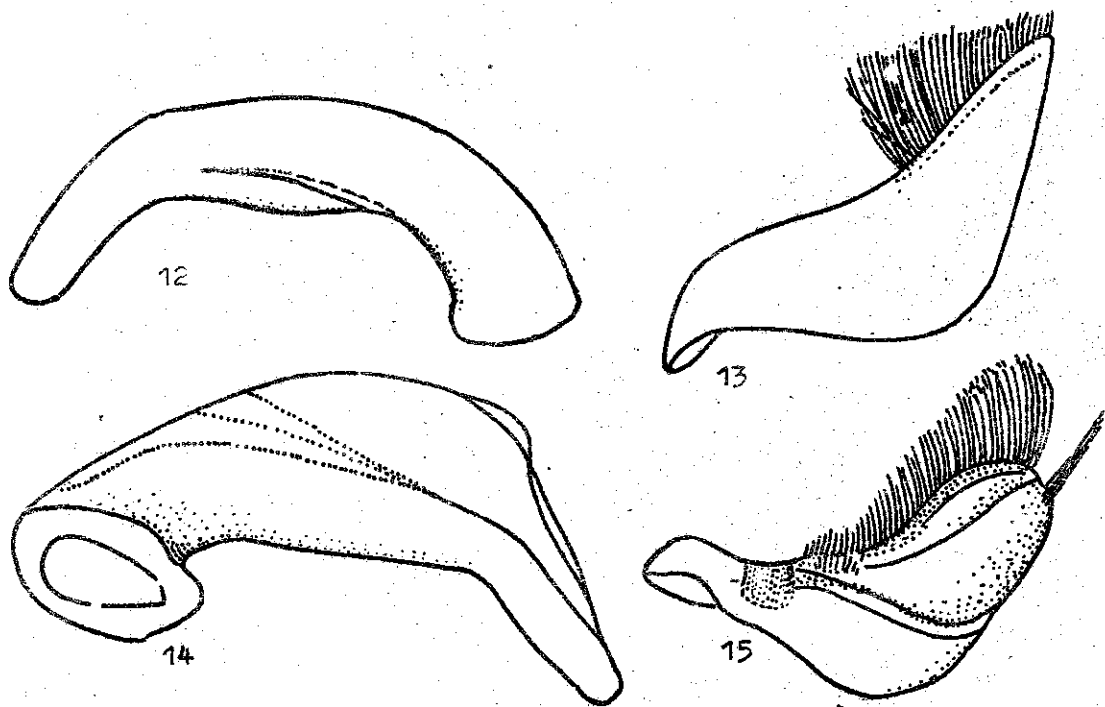


Рис. 2-15. Детали строения гениталиев самцов подрода *Haliplinus* Guign.: пенис - 2, 4, 6, 7, 9, 12, 14; правая парамера - 3, 5, 8, 10, 13, 15; *Halipilus furoatus* - 2, 3; *H. apicalis* - 4, 5; *H. samojedorum* - 6 (аномальный пенис), 7, 8, 11 (отросток передне- и заднегруди); *H. ulvicollis* - 9, 10; *H. sauteri* - 12, 13; *H. ruficollis* - 14, 15.

- 8(7) Отросток переднегруди в передней половине с желобком, по бокам с бороздкой и нантиком. Светло-желтый, слабоблестящий. Черные линии надкрылий обычно прерваны на середине и перед вершиной, их остатки образуют косые полоски, напоминающие рисунок *H. fluvialis*. Длина тела - 2,3-2,7 мм. Коготки передних лапок самцов равны по длине. Гениталии самца - рис. 2,3. Средняя и Южная Европа, Закавказье, Казахстан, Забайкалье. Нередок в стоячих пресноводных и солоноватоводных водоемах..... *Haliphus (Haliplinus) furcatus* Seidl.
- 9(2) Тело широко-овальное, впереди и кзади одинаково сильно сужено. Надкрылья к вершине явно скошены и с большой выемкой, шовный угол острый. Точки точечных рядов надкрылий и на эпиплеврах грубые, намного крупнее, чем в междурядьях. Боковые черточки переднеспинки широкие, ямковидные, глубокие. Отросток переднегруди почти параллельносторонний, перед передними тазиками чуть уже, чем в основании. Шов и по 2 маленьких округлых пятна на 2-ом и 4-ом промежутках темные. Отросток заднегруди по обеим сторонам середины с глубокой ямкой. Передние коготки самцов равнодлинные (рис. 12, 13). Длина тела - 2,7-3,0 мм. Надкрылья самок без шагренировки. Гениталии самца - рис. 12,13. Тайвань.....
..... *Haliphus (Haliplinus) sauteri* Zimm.
- 10(1) Отросток заднегруди без ямок по бокам, плоский или по крайней мере с пунктированной впадиной на середине. Эдеагу самца с клиновидной вершиной и капшоном на его изгибе (рис. 4). Правые парамеры с вершиной трапециевидной формы (рис. 15)..... группа видов *ruficollis-immaculatus*.

Таким образом, изучение морфологических признаков видов рода *Haliphus* Latr. позволило отнести *H. saujedorum* к подроду *Haliplinus*, группе видов *apicalis-sauteri*.

Что же касается филогенетических связей *H. saujedorum* с сходными по ряду морфологических признаков *H. varius* и *H. confinis*, отнесенных к подроду *Haliphus s. str.*, то этот вопрос требует специального рассмотрения.

В заключение, выражаю глубокую признательность Александру Владимировичу Присному и Александру Федоровичу Бартеневу за искусно выполненные рисунки жуков-плавунчиков.

Список литературы

Грама В. Н., Присный А. В. Новый вид жука-плавунчика рода (*Haliphus* (Coleoptera, Haliplidae) из Левобережной Украины//Энтомологическое обозрение. -1973. -Т. 52, вып. 3. -С. 637-642.

Зайцев Ф. А. Фауна СССР. Насекомые жесткокрылые. Т. 4: Плавунцовые и вертячки//М.-Л.: Изд-во АН СССР, 1953. -377с.

Лафер Г. Ш. Haliplidae//Определитель насекомых Дальнего Востока СССР. Т. 3. Жесткокрылые или жуки. Ч. 1/Под ред. П. А. Лера. -Л.: На-

ука, 1989. -С.222-227.

Hoch K. Bestimmungstabellen der mitteleuropäischen Arten der Untergattung *Haliplinus* Guignot, 1947 (*ruficollis* - Gruppe) der Gattung *Haliplus* Latr. //Entomol. Bl. für Biologie und Systematik des Käfer. -1960. -B.56, N1. -S.49-69.

Kinel J. Kilka unag o Flisakowatych (*Haliplidae*, *Coleoptera*) ziem polskich//Aroh. tow. nauk we Luowie. -1922. -S.23-44.

Zimmermann A. Die Halipliden der Welt: Bestimmungstabellen der Haliplidae mit gleichzeitig beigefügten Detailbeschreibungen der einzelnen Arten//Entomol. Bl. Zeitschrift für Bionomie und Systematik der Käfer. -1924. -B.20, H.1. -S.1-16; H.2. -S.65-80; H.3. -S.129-144; H.4. -S.193-212.

ХАРЬКОВСКОЕ ЭНТОМОЛОГИЧЕСКОЕ
ОБЩЕСТВО

V. N. GRAMMA

**ABOUT A SYSTEMATIC POSITION OF HALIPLUS SAMOJEDORUM SAHLB.
(COLEOPTERA, HALIPLIDAE)**

Kharkov Entomological Society, Ukraine

S u m m a r y

Haliplus samojedorum Sahlb. belongs to a group of species of *apicalis-fulvicollis* of the *Haliplinus* subspecimen. A key to the *Haliplinus* subspecimen is given.