

УДК 595.768(471.42)

© 1994 г.

А. Ю. Исаев и В. Г. Грачев

**НОВЫЙ ВИД ДОЛГОНОСИКОВ РОДА BAGOUS GERMAR  
(COLEOPTERA, CURCULIONIDAE)  
ИЗ УЛЬЯНОВСКОЙ ОБЛАСТИ**

[A. Yu. ISAJEV a. V. G. GRATSHOV. A NEW SPECIES OF THE WEEVIL GENUS BAGOUS GERMAR  
(COLEOPTERA, CURCULIONIDAE) FROM ULYANOVSK PROVINCE]

При обработке материалов по долгоносикам, собранных в Ульяновской обл., обнаружен новый вид, относящийся к роду *Bagous* Germar. Его описание приводится ниже.

***Bagous gandalf* Isajev et Gratshov, sp. n.**

**С а м е ц.** Головотрубка довольно толстая и короткая, в 1.4 раза короче переднеспинки, в профиль на основании продолжает контур лба (рис. 1), над местом прикрепления антенн сильно изогнута, далее почти прямая, почти цилиндрическая, у самой вершины слегка уплощена. Спинка головотрубки уплощенная, морщинисто-точечная, лишь у самой вершины со сглаженной пунктировкой, до места прикрепления антенн в сплошных, далее в более редких, не скрывающих основной фон чешуйках, в вершинной  $\frac{1}{5}$  голая и блестящая. Нижний край антеннальных бороздок виден сверху на всем протяжении. Лоб груботочечный, между глазами с заметной продолговатой ямкой. Усики прикреплены посередине головотрубки, их рукоять массивная, короткая, в 1.6 раза короче жгутика вместе с булавой; 1-й членик жгутика бочонковидный, в 1.3 раза длиннее своей ширины, в 1.5 раза шире и в 2.5 раза длиннее 2-го; 2-й членик квадратный; 3—5-й членики такой же ширины, как 2-й, в 1.5 раза шире своей длины; 6-й в 1.5 раза шире предыдущих четырех и незначительно их длиннее; 7-й членик довольно плотно примыкает к булаве и сходен с ней по опушению, но не слит с нею. Булава усиков удлинненно-овальная, густо опушена и вместе с 7-м члеником жгутика в 1.7 раза длиннее жгутика и в 2.6 раза длиннее своей ширины (рис. 2).

Переднеспинка чуть шире своей длины, с наибольшей шириной в передней трети, у вершины сверху и на боках с отчетливой перетяжкой, позади перетяжки довольно сильно расширена, далее постепенно сужающаяся к основанию, с небольшой выемкой у середины; основание почти прямое (рис. 3). Диск переднеспинки слабовыпуклый, с неглубокой продольной срединной бороздкой, грубо- и густоточечный, промежутки между точками много уже их диаметра. Щиток очень маленький, едва заметный.

Надкрылья со слабо закругленными и скошенными плечами, в 1.5 раза длиннее своей общей ширины и в 1.4 раза шире переднеспинки, параллельносторонние до вершинной трети, затем округленно сужены к клювовидно оттянутой вершине; диск надкрылий уплощен, задний скат очень крутой. Точечные бороздки узкие, с неотчетливыми точками, промежутки с 2—3 рядами уплощенных зернышек, в 2—3 раза шире бороздок, нечетные — заметно выпуклые, без явственных щетинок, четные — плоские. Вершина 5-го промежутка в вершинной четверти надкрылий образует выступающий из их контура бугорок. Анальный стернит с пологим понижением посередине и с двумя щетинками у заднего края.

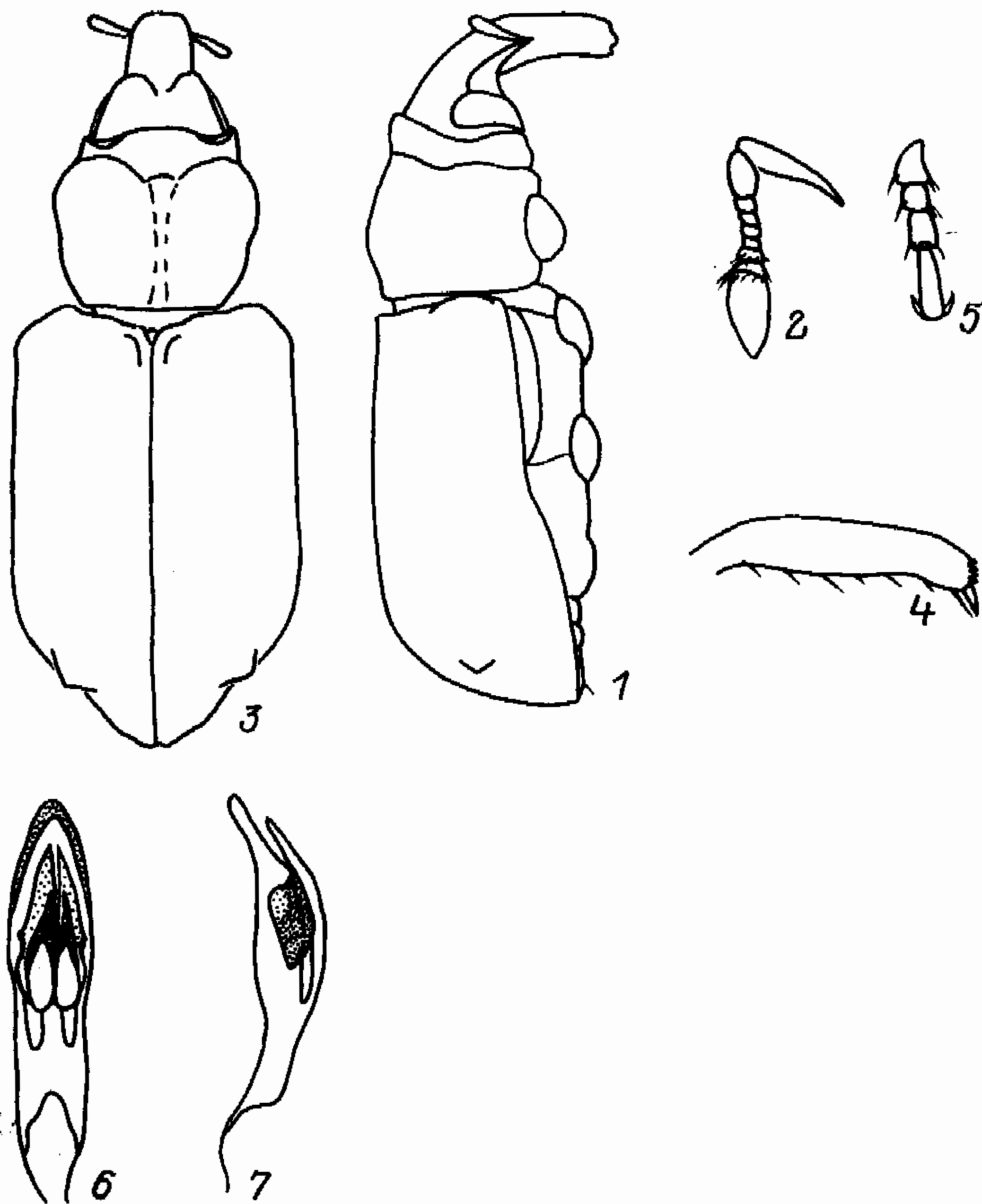


Рис. 1—7. *Vagous gandalf* sp. n.

1 — тело сбоку, 2 — усик, 3 — тело сверху, 4 — голень, 5 — лапка, 6 — эдеагус сверху, 7 — эдеагус сбоку.

Бедра булавовидные. Голени широкие (рис. 4), их внутренний край слабодвувыемчатый, вершинная четверть слабо загнута внутрь, внутренний край несет ряд из 5—7 длинных светлых щетинок, на внутреннем вершинном углу имеется недлинная, слабоизогнутая шпора. Лапки (рис. 5) короткие, в 1.5 раза короче голени, 1-й членик треугольный, чуть длиннее своей ширины, 2-й незначительно уже и в 1.7 раза короче 1-го, в 1.3 раза шире своей длины, 3-й членик в 1.3 раза длиннее и чуть уже 2-го, в 1.3 раза длиннее своей ширины, параллельно-сторонний, с выемкой на вершине, 4-й скрыт в выемке 3-го, коготковый в 1.4 раза уже и вдвое длиннее 3-го, коготки тонкие, серповидные. Строение передних, средних и задних лапок одинаково.

Пенис (рис. 6, 7) удлинённый, расширенный у середины и плавно сужающийся к вершине, с короткими аподемами и хорошо выраженной двулопастной дорсальной пластинкой.

Тело черное, со слабым осветлением на боках надкрылий (у молодых жуков осветление может быть значительным); вершина переднеспинки, бедра и голени красно-коричневые, лапки от красно-коричневых до темно-коричневых, вершины 3-го и коготкового члеников затемнены, рукоять и булава усиков зачернены, жгутик красно-коричневый. Рисунок верха изменчив, образован серо-коричневыми чешуйками, состоит из трех продольных полос на переднеспинке и расплывчатых пятен на диске надкрылий; плечи, задняя половина шва и два пятна на диске (перед и за серединой) темные, 2-й и 3-й промежутки посередине, 4—6-й промежутки от плеч до середины и вершинные бугорки на 5-м промежутке покрыты светлыми чешуйками, бока и скат надкрылий пестрые из-за мелких темных и светлых пятен.

Длина тела без головотрубки 1.9 мм.

С а м к а. Головотрубка незначительно длиннее и явственно уже, чем у самца, усики

прикреплены немного проксимальнее ее середины, вершина головотрубки со сглаженной скульптурой на большем протяжении, чем у самца.

Длина тела без головотрубки 2.0 мм.

Ульяновская обл., Инзенский р-н, с. Палатово: 5 VI 1988, 1 экз.; 19 VII 1990, 7 экз.; 1 V 1992, 22 экз., в том числе голотип (самец); 2 V 1992, 62 экз.; Сенгилеевский р-н, 8 км Ю с. Шиловка: 30 IV 1990, 1 экз.; 2 VII 1990, 1 экз.; Николаевский р-н, с. Акуловка, 3 VI 1991, 3 экз. Весь материал собран А. Ю. Исаевым.

Голотип и большая часть паратипов хранятся в коллекции Зоологического института РАН (Санкт-Петербург), по 6 паратипов — в коллекциях В. Г. Грачева (Москва) и А. Ю. Исаева (Ульяновск).

По коротким лапкам, глубокой вершинной перетяжке переднеспинки, небольшим размерам и строению гениталий описываемый вид должен быть отнесен к группе *B. lutulosus*. От наиболее близкого *B. alisiae* Smoluch (Smoluch, 1983) отличается нечеткими точками в бороздках надкрылий, параллельносторонним 3-м члеником лапок и строением эдегуса. От *B. diglyptus* Boh. отличается более длинными надкрыльями с выпуклыми нечетными промежутками и формой эдегуса. От *B. lutulosus* Gyll. отличается меньшими размерами, менее грубыми бороздками надкрылий и их рисунком, точечной переднеспинкой и строением гениталий самца.

Вид назван именем одного из героев произведений Дж. Р. Р. Толкина.

**Биология.** Вид приурочен к сухим, хорошо прогреваемым биотопам: глинисто-каменистым и меловым склонам, пересохшим руслам временных водотоков в степях и т. п. Все жуки собраны на *Anthemis subtinctoria* Dobrocz. (Asteraceae); днем выкашиваются с кормовых растений не часто, но в больших количествах собраны руками под проростками в предвечерние часы. Сухопутный образ жизни очень редок среди видов этого рода и отмечен только для ряда видов группы *B. lutulosus* (Dieckmann, 1964). Растение из семейства сложноцветных также впервые приводится как кормовое для рода *Bagous*, виды которого связаны преимущественно с водными однодольными (реже — двудольными). Связь с наземными двудольными (Plumbaginaceae: *Limoniastrum articulatum* Msk.) ранее предполагалась для *B. perparvulus* Rosh., относящегося, как и описываемый вид, к группе *B. lutulosus* (Flach, 1908).

В заключение авторы выражают сердечную благодарность старшему преподавателю кафедры ботаники Ульяновского государственного педагогического института Н. С. Ракову за определение кормового растения описанного вида и Б. А. Коротяеву (ЗИН РАН, Санкт-Петербург) за постоянное внимание к нашей работе и ряд ценных замечаний по ее подготовке.

#### СПИСОК ЛИТЕРАТУРЫ

- Smoluch Z. *Bagous aliciae* sp. n. (Coleoptera, Curculionidae) aus Mittelpolen // Bull. Polish Acad. Sci. Biology. 1983. Vol. 31, N. 1/2. S. 51—55.  
Dieckmann L. Die mitteleuropäischen Arten aus der Gattung *Bagous* Germ. // Ent. Blätt. 1964. Bd 60. S. 88—111.  
Flach K. Bionomische Notizen // Wien. entomol. Zeit. 1908. Jg 27, N. 4/5. S. 130—132.

Филиал Московского  
государственного университета,  
Ульяновск;  
Палеонтологический институт РАН,  
Москва.

Поступила 18 XII 1993.

#### SUMMARY

A new species *Bagous gandalf* sp. n. is described from Ulyanovsk province; it is most closely related to *B. aliciae* Smol. of the *B. lutulosus* group. The host plant of the new species is *Anthemis subtinctoria* Dobrocz. (Asteraceae).