

УДК 595.768.1(4-017)

И. К. Лопатин

НОВЫЕ ПАЛЕАРКТИЧЕСКИЕ ВИДЫ  
ЖУКОВ-ЛИСТОЕДОВ РОДА *CHRYSOLINA* MOTSCH.  
(COLEOPTERA, CHRYSOMELIDAE)

I. K. LOPATIN. NEW PALAEARCTIC SPECIES OF LEAF-BEETLES  
OF THE GENUS *CHRYSOLINA* MOTSCH. (COLEOPTERA, CHRYSOMELIDAE)

Большой и всеветно распространенный род *Chrysolina* Motsch. изучен в Палеарктике крайне неравномерно. Это в первую очередь касается фауны азиатской части региона. Несмотря на наличие ряда работ (Якобсон, 1922; Beshyné, 1950, 1952; Franz, 1952; Mohr, 1966; Лопатин, 1970, 1977), систематическое положение ряда видов остается слабоизученным.

В настоящей работе описывается несколько новых видов из разных частей региона. Материал, послуживший для новоописаний, взят из сборов Г. С. Медведова, А. К. Загуляева, П. К. Козлова, И. И. Кабака и К. З. Куленовой. Работу облегчило получение из Мюнхенского государственного музея типового экземпляра *Ch. trapezicollis* Besh., любезно присланного д-ром Г. Шерером. Всем перечисленным лицам я благодарен за содействие в работе. Типовые экземпляры новых видов хранятся в коллекции Зоологического института АН СССР в Ленинграде.

*Chrysolina* (*Pezocrosita*) *glebi* Lopatin, sp. n.

Близок к *Ch. helenae* Lop. и похож на этот вид, но хорошо отличается одноцветно рыжими усиками и лапками, формой переднеспинки, глубокой пунктировкой надкрылий и строением эдеагуса.

С а м е ц (голотип). Тело крупное, бескрылое, продолговатое, очень слабо округленное на боках надкрылий. Голова и переднеспинка черно-зеленые, с легким золотистым блеском, надкрылья металлически темно-зеленые, блестящие. Бедрa и голени всех ног черные, лапки и усики светло-рыжие.

Форма и пунктировка головы, как у *Ch. helenae*. Переднеспинка в 1.6 раза шире своей длины, с явственно округленными боками, наиболее широкая посередине (рис. 1). У *Ch. helenae* переднеспинка на боках очень слабо округлена (рис. 2). Боковой валик выпуклый, отделен от диска крупными и глубокими ямковидными точками. Диск блестящий, в очень мелких и довольно редких точках, гораздо более мелких и редких, чем у *Ch. helenae*. Надкрылья без плечевых бугорков, в 2.5 раза длиннее переднеспинки (у *Ch. helenae* в 2.7 раза), в основании заметно шире переднеспинки, очень слабо расширенные от округленных плечевых углов до середины, а затем так же слабо суженные до начала вершинного ската, после чего заметно, но менее круто, чем у сравниваемого вида, сужаются к вершине. Пунктировка надкрылий глубокая, точки образуют гораздо более четкие, чем у *Ch. helenae* ряды, правильные близ шва и изогнутые и местами спутанные ближе к середине. Междурядья блестящие, гладкие, в мелких, редких точках.

Лапки всех ног сильно расширенные, такой же формы, как у сравниваемого вида. Эдеагус (рис. 3) с треугольной неутолщенной вершиной, которая при осмотре снизу имеет вдоль середины валикообразное утолщение, видимое при осмотре в профиль (рис. 4), что отличает его от эдеагуса *Ch. helenae* (рис. 5, 6).

Длина тела 10.5 мм, ширина в средней части надкрылий 5.5 мм. Западный Тянь-Шань, Угамский хр., 20 км сев.-вост. Пскема, 25 VI 1985. 5 экз. (в том числе голотип) из сборов Г. С. Медведева, именем которого назван новый вид.

*Chrysolina* (*Pezocrosita*) *kozlovi* Lopatin, sp. n.

Относится к группе *Ch. rufilabris* Fald., от которого отличается металлически-темно-зеленой окраской верха, иной формой переднеспинки, более мелкими точками в рядах надкрылий и строением эдеагуса.

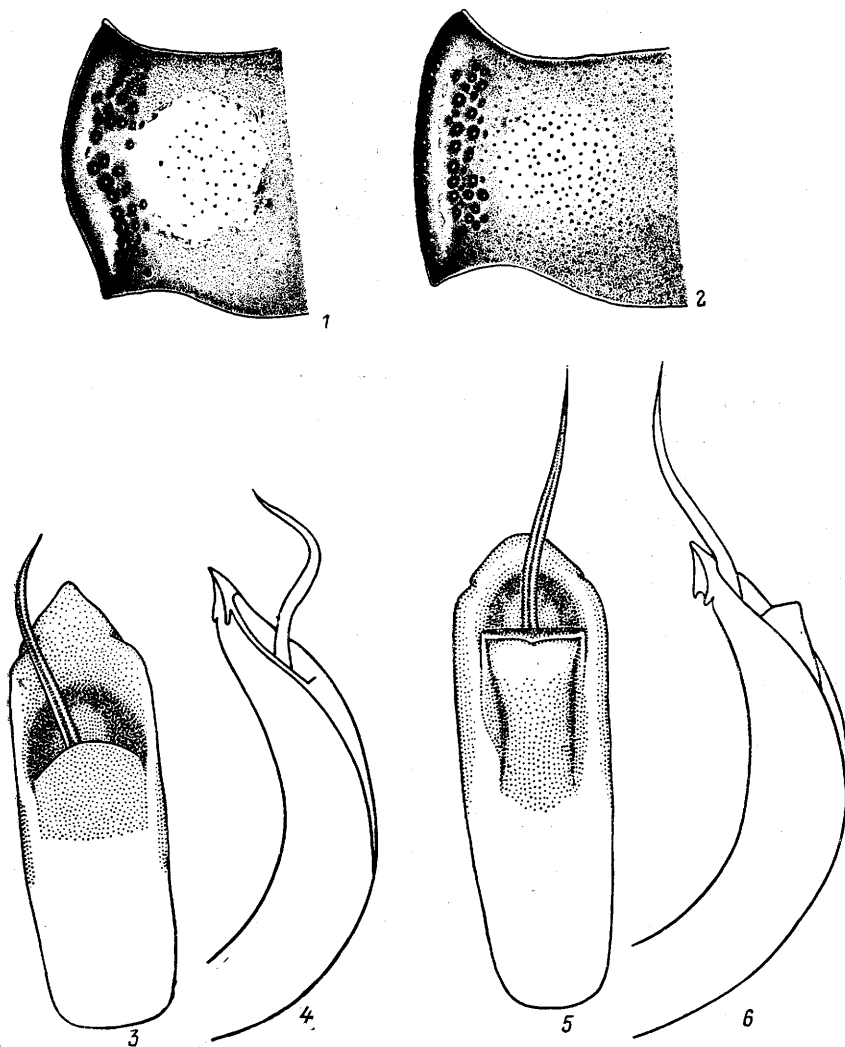


Рис. 1—6. *Chrysolina* Motsch. Переднеспинка (1, 2), эдеагус сверху (3, 5) и сбоку (4, 6).  
1, 3, 4 — *Ch. glebi* sp. n.; 2, 5, 6 — *Ch. helenae* Lop.

С а м е ц (голотип). Тело бескрылое, широко-округлое, сильно выпуклое в 1.45 раза длиннее своей ширины, умеренно блестящее. Верх металлически темно-зеленый, голова и переднеспинка с легким фиолетовым отливом, верхняя губа, усики и ноги полностью светло-рыжие. Низ металлически-черно-зеленый, последний стернит брюшка и вершинное окаймление других стернитов рыжие, с металлическим блеском.

Лоб и темя выпуклые, блестящие, покрыты мелкими четкими точками, сгущенными у глаз. Наличник в таких же точках. Верхняя губа со слабо и широко выемчатым передним краем и поперечным рядом точек, из которых торчат довольно длинные волоски. Мандибулы на боках при основании с группами более длинных, чем на губе, волосков. Усики короткие, их 6—10-й членики шире своей длины.

Переднеспинка поперечная, вдвое шире своей длины, наиболее широкая при основании, сильно выпуклая, блестящая; диск в редких и очень мелких точках, которые на боках и вдоль базального края становятся грубее. Боковой валик широкий, мелкоточечный, отделен от диска продольным углублением, покрытым глубокими, но не очень крупными точками, а при основании с углубленной бороздкой, образованной слившимися точками. Вырезка переднего края очень широкая, почти прямая; передние углы слабовыступающие. Щиток маленький, треугольный, с округленной вершиной, лишь в основании с мелкими точками.

Надкрылья сильно выпуклые (образуют общую выпуклость с переднеспинкой), без плечевых бугорков, едва длиннее своей общей ширины и в 2.8 раза длиннее переднеспинки, в вершинной половине сильно округленные, впереди середины вплоть до плечевых углов с почти прямыми боками. Точки надкрылий достигают размеров самых крупных точек, ограничивающих изнутри боковой валик переднеспинки, собраны в 9 почти правильных рядов, лишь местами точки удвоены или несколько сдвинуты. Междурядья широкие, слегка выпуклые, в редких, очень мелких, но хорошо различимых точках на мелко шагреневанном фоне. На вершинах пунктировка спутана и точки слабо различаются по величине.

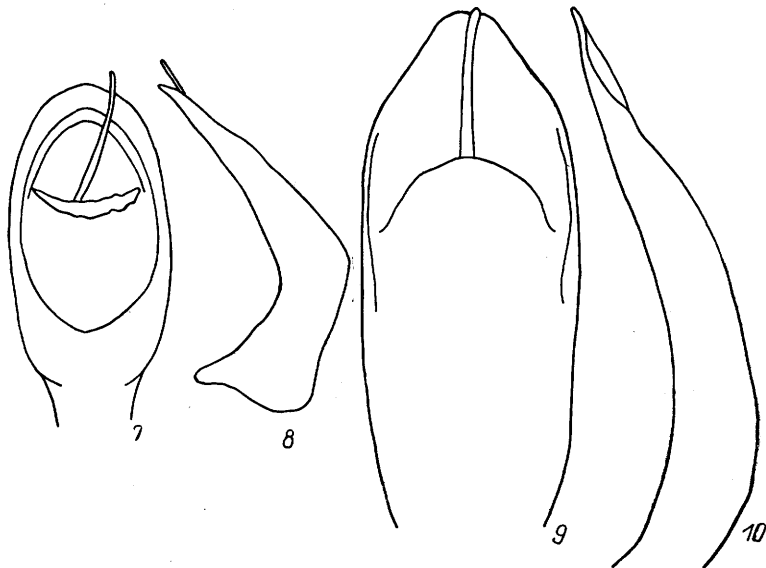


Рис. 7—10. *Chrysolina* Motsch. Эдеагус сверху (7, 9) и сбоку (8, 10).  
7, 8 — *Ch. kozlovi* sp. n.; 9, 10 — *Ch. rufilabris* Fald.

Голени передних ног слабо расширены на вершинах. Лапки с наиболее широким 3-м члеником, 1-й и 2-й почти одной ширины, уже 3-го. Коготковый членик лапок всех ног длинный, едва короче всех предыдущих, вместе взятых. Эдеагус (рис. 7, 8) короткий и широкий, с округленной вершиной, что сильно отличает его от эдеагуса *Ch. rufilabris* (рис. 9, 10).

Длина тела 6.7 мм, ширина надкрылий 4.7 мм.

С а м к а (паратип). Длина тела 6.7—7.0 мм. Надкрылья наиболее широкие позади середины. Лапки всех ног узкие. Коготковый членик равен по длине трем предыдущим, вместе взятым.

У некоторых паратипов переднеспинка полуматовая, мелко шагреневанная и ее диск более густо, хотя и мелко пунктирован. Междурядья надкрылий у 2 паратипов (самок) заметно выпуклые, а точки в рядах морщинистые.

Китай, провинция Цинхай, бассейн Голубой реки [Янцзы], реки Ба-чю и Го-чю, 11—12 000'' [3300—3600 м], конец августа 1900 г., 1 самец — голотип; бассейн Меконга, долина р. Дза-чю, 12—13 000'' [3600—3900 м], май 1901 г., самец и самка — паратипы; там же, 11 400'' [3420 м], сентябрь 1900 г., самка — паратип; монастырь Сурман, сентябрь 1900 г., три самки — паратипы. Сборы экспедиции П. К. Козлова.

### *Chrysolina* (*Crositops*) *kabaki* Lopatin, sp. n.

Близок к *Ch. pedestris* Gbl., который считался единственным представителем подрода. Новый вид отличается меньшей величиной, металлически-темно-

зеленой окраской, гораздо менее грубой пунктировкой переднеспинки, а также строением эдеагуса.

**С а м е ц** (голотип). Бескрылый, широкоовальный, на вершине надкрылий широкоокругленный, выпуклый, умеренно блестящий. Низ, усики и ноги черно-синие. Верх металлически-темно-синий, переднеспинка несколько светлее и более блестящая.

Лоб выпуклый, мелко шагреневанный, его верхняя половина в четких, небольших, редких точках, расстояния между которыми шире диаметра точек в 2—4 раза; нижняя половина в гораздо более грубых и густых точках, как и наличник, а у глаз грубые точки местами сливаются в морщинки. Усики короткие, их вершины достигают округленных плечевых углов. 6—9-й членики широкие и короткие, не длиннее своей ширины (у *Ch. pedestris* эти членики в 1.5—1.7 раза длиннее своей ширины).

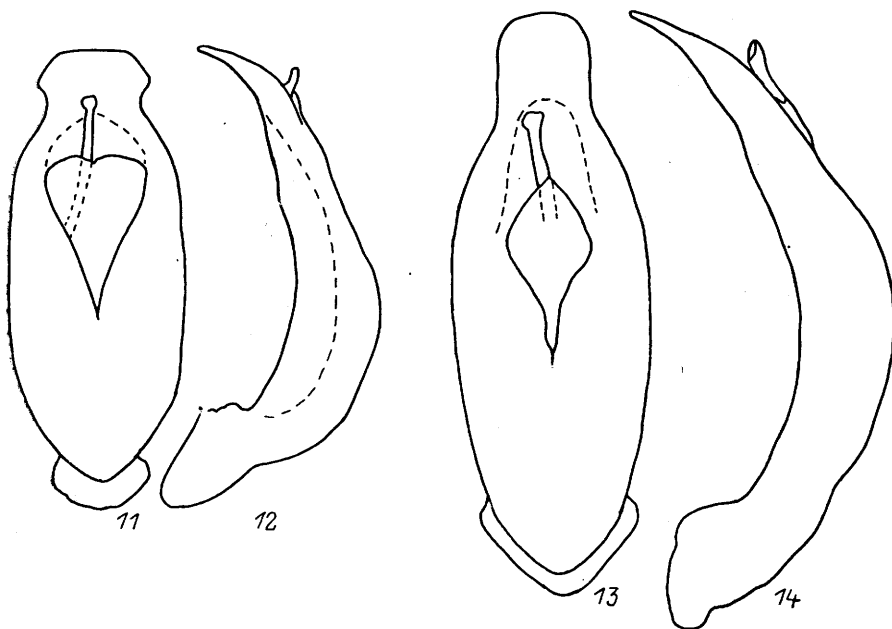


Рис. 11—14. *Chrysolina* Motsch. Эдеагус сверху (11, 13) и сбоку (12, 14).  
11, 12 — *Ch. kabaki* sp. n.; 13, 14 — *Ch. pedestris* Gebl.

Переднеспинка в 1.8 раза шире своей длины (у *Ch. pedestris* в 1.9—2.0 раза), на боках широко и равномерно округленная, с глубокой и широкой вырезкой переднего края, отчего передние углы сильно выступают вперед; боковой валик выпуклый, в основной трети отделен от диска неровным вдавлением, на дне которого расположены грубые и глубокие точки, а дальше впереди его граница лишь намечена редкими глубокими точками разной величины. Пунктировка диска более мелкая и менее грубая, чем у *Ch. pedestris*, промежутки между точками местами равны их диаметру, но местами, особенно вдоль середины и у переднего края шире; при большом увеличении между крупными точками заметны очень мелкие и редкие точки. Щиток широкотреугольный, покрыт умеренно густыми и глубокими точками (у *Ch. pedestris* щиток узкотреугольный, гладкий).

Надкрылья почти равной длины и ширины (соотношение 54 : 50), с широко округленными плечевыми углами, без бугорков. Пунктировка густая, умеренно глубокая, промежутки между точками выпуклые, с мелкими рассеянными точечками.

Голени к вершинам умеренно расширены, их наружный край на вершине просто округлен (у *Ch. pedestris* они сильно расширены к вершинам и здесь слегка округленно выступающие за общий контур). Лапки всех ног с сильно расширенным 1-м члеником и коротким, широким 2-м члеником.

Эдеагус (рис. 11, 12) значительно короче, чем у *Ch. pedestris* (рис. 13, 14), перед вершиной коротко сужен, а затем снова расширен; отделенная перехватом вершинная часть короткая.

Длина тела 7.7 мм, ширина — 5.0 мм.

Восточный Казахстан, северные отроги хр. Сарымсақты, 45 км юго-зап. Катон-Карагая, южнее пос. Орнек, 2900 м, альпийский луг, 9 VIII 1986 (И. И. Кабак).

С а м к а (паратип). Крупнее, длина тела 9.3 мм, ширина 6.3 мм. Точки надкрылий более грубые и глубокие, а промежутки более выпуклые, отчего поверхность надкрылий выглядит неровной. В пришовной половине диска просматриваются слабые продольные возвышения. Пунктировка переднеспинки еще мельче, чем у самца. Найдена вместе с самцом.

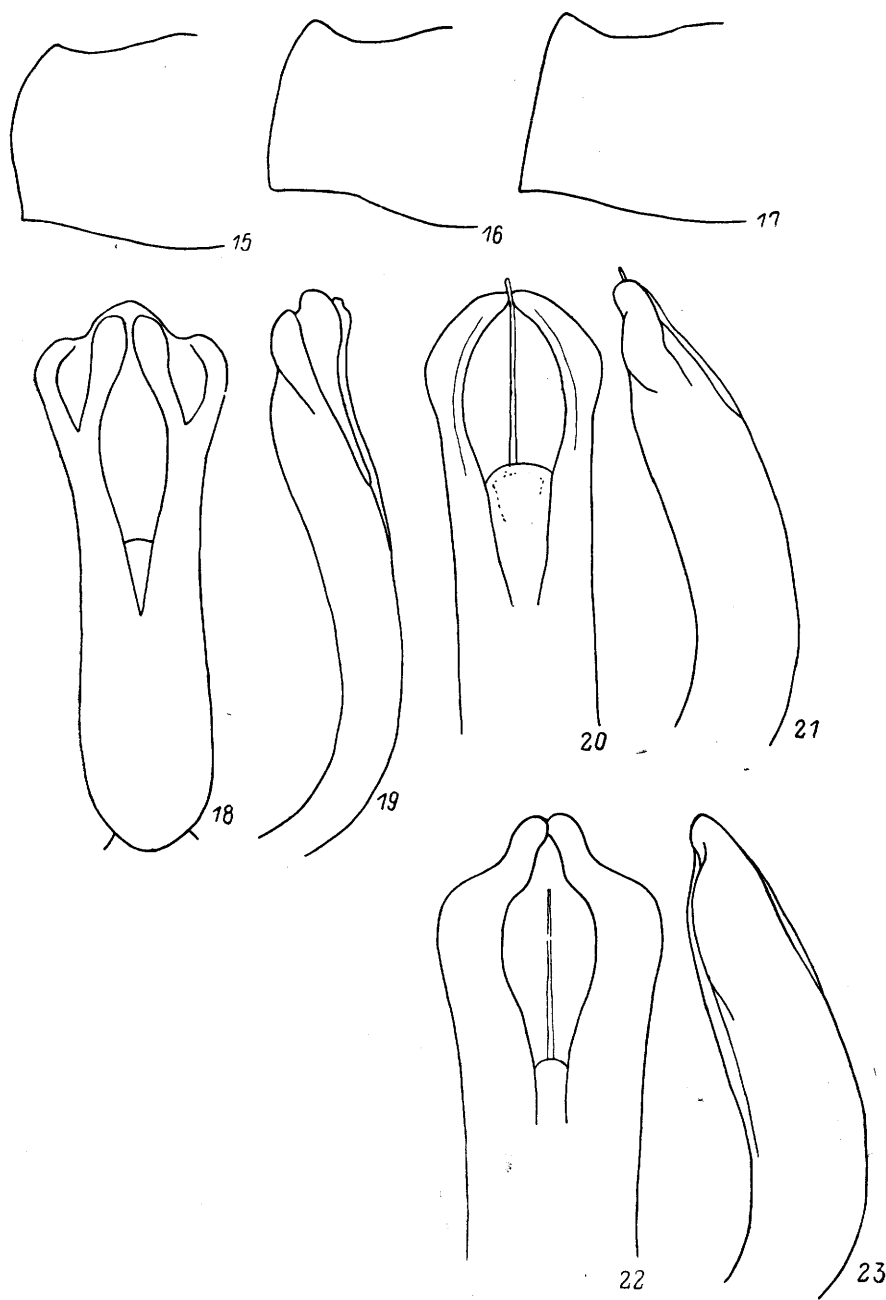


Рис. 15—23. *Chrysolina* Motsch. Контур бокового края переднеспинки (15—17), эдеагус сверху (18, 20, 22) и сбоку (19, 21, 23).  
15, 18, 19 — *Ch. adzharica* sp. n.; 16, 20, 21 — *Ch. porphyrea* Fald.; 17, 22, 23 — *Ch. trapezicollis* Bech.

Новый вид назван именем И. И. Кабака, активно изучающего фауну жесткокрылых высокогорий Казахстана.

*Chrysolina* (Colaphoptera) *adzharica* Lopatin, sp. n.

Относится к группе *Ch. porphyrea* Fald., от которого отличается формой переднеспинки, более редкой и упорядоченной пунктировкой надкрылий, сильным металлическим блеском верха и строением эдеагуса.

**С а м е ц** (голотип). Тело широкоовальное, более продолговатое, чем у *Ch. porphyrea*, наиболее широкое позади середины (точнее, перед вершинным скатом надкрылий), в 1.4 раза длиннее своей наибольшей ширины. Верх высоковыпуклый, сильно блестящий, рыжий, с фиолетовым отливом на переднеспинке и золотистым на надкрыльях. Низ, ноги и усики рыжие, 2—7-й членики усиков в основании черноватые.

Лоб в мелких, наличник в более глубоких точках. Переднеспинка в 1.8 раза шире длины, в поперечном направлении выпуклая общей широкой дугой. Передний край умеренно сильно выемчатый, слабее, чем у *Ch. porphyrea* и *Ch. trapezicollis* Vech., отчего передние углы слабее торчащие. Боковые края переднеспинки в передней половине заметно округленные и суженные кпереди, в задней половине слабовеямчатые, чем новый вид заметно отличается от *Ch. porphyrea* и *Ch. trapezicollis* (рис. 15, 16, 17). Боковой валик отсутствует, а бока переднеспинки переходят в диск через слабое уплощение, заметное впереди середины и у заднего края. Точки на диске и на боках четкие, но мелкие, примерно одного диаметра, промежутки между ними гладкие, разной ширины, но почти везде шире диаметра точек. Утолщенные боковые края в мельчайшей пунктировке. В общем точки переднеспинки даже близ основания и на боках явственно мельче, чем у *Ch. porphyrea*. Щиток маленький, треугольный, плоский, сильно блестящий, с несколькими точками при основании.

Длина надкрылий едва больше ширины, измеренной в самом широком месте (в 1.02 раза длиннее), без плечевых бугорков, от плечевых углов до конца передней трети слабо и почти прямолинейно расширенные, затем дуговидно расширенные до начала вершинного ската, откуда постепенно суженные к вершинам. Пунктировка надкрылий четкая, но негустая, точки в передней половине местами упорядочены в попарно сближенные неправильные ряды. Гладкие и сильно блестящие промежутки с редкими, очень мелкими точечками. Вдоль бокового края проходит гладкая, слегка выпуклая полоска. Пигидий в густых, морщинистых точках.

Низ с шелковистым блеском, в негустых мелких точках. 1-й членик лапок всех ног слабоутолщенный, удлинненно-треугольный. Эдеагус (рис. 18, 19) очень своеобразной формы, что является четким отличительным признаком от близких видов (рис. 20—23).

**С а м к а** (паратип). Длина тела 8.2 мм, ширина позади середины надкрылий 5.5 мм (у *Ch. porphyrea* ширина тела 7.0, длина — 5.3 мм). Боковой край переднеспинки перед задними углами слегка валикообразно вздутый, но не отделен от диска ни вдавлением, ни складкой. Пунктировка надкрылий спутанная, лишь в основной трети вблизи шва просматривается несколько коротких, попарно сближенных рядов умеренно мелких точек.

Грузия, Батумский р-н, Чжо-Чжо, 5 VI 1974, голотип — самец, паратип — самка (А. К. Загуляев); Батуми, VI 1957, паратип — самец (И. Длабола).

### **Chrysolina (Heliostola) katonica** Lopatin, sp. n.

Близок к *Ch. schewyrewi* Jcbs., 1895 (= *Ch. despecta* Kontkanen, 1957, syn. n.), но хорошо отличается окраской, характером пунктировки надкрылий, менее расширенными лапками самца, у которых 3-й членик заметно уже 1-го (у *Ch. schewyrewi* они равной ширины) и формой эдеагуса. В то же время второй из казахстанско-алтайских видов подрода — *Ch. montana* Gebl. — настолько отличается от обоих вышеупомянутых, что возникает сомнение в правильности его отнесения к подроду *Heliostola* Motsch.

**С а м е ц** (голотип). Бескрылый, продолговато-овальный, умеренно выпуклый, шагреневый, слабоблестящий, черно-зеленый, с металлическим отливом; 1-й и 2-й членики усиков снизу красновато-коричневые.

Наличник четко отделен от лба, почти плоский, в неглубоких и негустых точках. Лоб выпуклый, в нижней половине разделен продольной углубленной линией, у внутреннего края каждого глаза вдавленный, покрыт мелкими и негустыми, такими же, как на наличнике, точками. Усики довольно короткие, их 2—6-й членики тонкие, 3-й членик заметно длиннее 4-го, 4-й и 5-й членики равной длины, начиная с 7-го заметно утолщенные, 11-й сильно удлинен и заострен на вершине.

Переднеспинка в 1.9 раза шире своей длины (у *Ch. schewyrewi* в 1.6 раза), с наибольшей шириной почти посередине, слабо- и широковыпуклая в поперечном направлении, с утол-

щенными, но очень слабо ограниченными от диска боковыми валиками; их граница обозначена в задней половине частично слитыми, более глубокими и более крупными, чем на диске, точками, а в передней — только широким уплотнением, покрытым более глубокими, чем на диске, точками. Диск в негустых (промежутки в 2—5 раз шире диаметра точек), как бы наколотых, неравномерно расположенных точках.

Надкрылья в основании не шире переднеспинки, с округленными плечевыми углами, без бугорков, наиболее широкие в начале задней трети, в 3 раза длиннее переднеспинки и в 1.2 раза длиннее своей наибольшей ширины. Точки надкрылий небольшие и неглубокие, местами сходные с точками переднеспинки, местами мельче их, неравномерно расположенные, нигде не образующие заметных рядов. Промежутки неравной ширины, местами слабо-выпуклые.

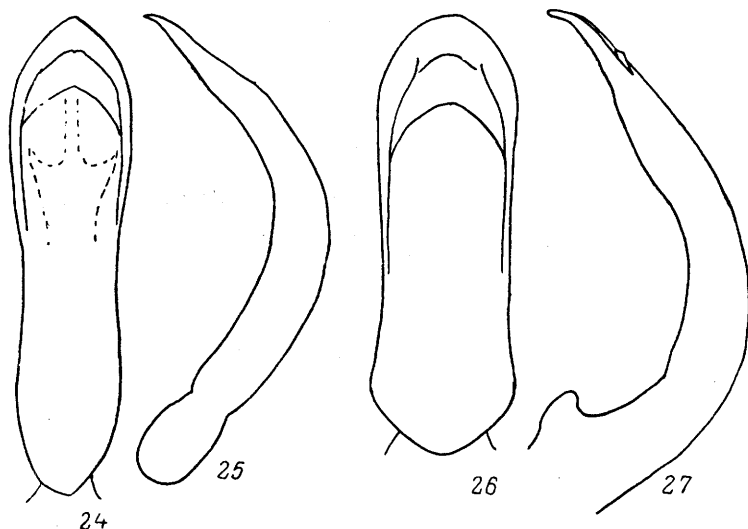


Рис. 24—27. *Chrysolina* Motsch. Эдеагус сверху (24, 26) и сбоку (25, 27).  
24, 25 — *Ch. katonica* sp. n.; 26, 27 — *Ch. schewyrewi* Jcbs.

Голени сильно расширенные к вершинам, в вершинной половине угловатые, с наружной стороны плоские. Лапки сильно расширенные, 1-й членик передних лапок имеет форму равно-стороннего треугольника, 3-й округленный, едва уже 1-го; 2-й членик вдвое короче 1-го и такой же ширины, как 3-й. 1-й членик задних лапок удлиненно-треугольный, такой же длины, как 2-й и 3-й, вместе взятые.

Эдеагус (рис. 24, 25) длинный, посередине с заметным перехватом, к вершине слегка расширенный, его вершина треугольно-округленная, чем новый вид также отличается от *Ch. schewyrewi* (рис. 26, 27).

Длина тела 6 мм, ширина в начале задней трети надкрылий 4 мм.

Восточный Казахстан, северные отроги хр. Сарымсақты, 45 км юго-зап. Катон-Карагая. южнее пос. Орнек, 2900 м над ур. м., лугостепь, 9 VIII 1986 (К. З. Куленова).

С а м к а (паратип). Длина тела 7.5 мм. Верх матовый. Надкрылья в очень мелких, рассеянных точках. Поверхность надкрылий очень неровная, с 2 продольными, очень широко расставленными и многочисленными косыми и поперечными возвышениями в виде слабых округленных валиков. Лапки заметно уже, чем у самца, но форма их члеников та-кая же. Подошвы всех члеников сплошь волосистые. Там же, альпийский луг, 9 VIII 1986.

Всего 5 экз. из сборов К. З. Куленовой.

#### ЛИТЕРАТУРА

- Л о п а т и н И. К. Обзор видов рода *Chrysomela* L. подрода *Pezocrosita* Jcbs. (Coleoptera, Chrysomelidae) фауны Средней Азии и Казахстана. — Энтомол. обозр., 1970, 69, 1, с. 186—194.
- Л о п а т и н И. К. Жуки-листоеды (Chrysomelidae) Средней Азии и Казахстана. Л., Наука, 1977, с. 143—161.
- (Я к о б с о н Г. Г.) J a c o b s o n G. Chrysomelidae palaeartici novi vel parum cogniti (Coleoptera). — Ann. Mus. Zool. Petrogr., 1922, p. 521—522.

- Я к о б с о н Г. Г. Жуки-листоеды Южного Енисея. — Ежегодн. музея им. Мартьянова, 1925, 3, 1.
- В е с h y n é J. 7-e Contribution a la connaissance du genre *Chrysolina* Motsch. (Col. Phytophaga, Chrysomelidae). — Ent. Arb. Mus. Frey, 1950, 1, 1, S. 47—185.
- В е с h y n é J. Achter Beitrag zur Kenntniss der Gattung *Chrysolina* Motsch. (Col. Phytophaga, Chrysomelidae). — Ent. Arb. Mus. Frey, 1952, 3, 2, S. 351—385.
- F r a n z H. Beitrag zur Kenntniss der Gattung *Chrysomela* (Coleopt. Chrysomel.). — Ent. Nachrichtbl. Österr. und Schweiz. Ent. 1952, 4, S. 2—6.
- М о h r К.-Н. Bestimmungstabelle der Untergattung *Pezocrosita* Jcbs. (*Allohypericia* Bech.). — Reichenbachia, 1961, 8, 13, S. 89—104.

Белорусский  
государственный университет,  
Минск.

Поступила 31 I 1986.

---

#### SUMMARY

New species of *Chrysolina* Motsch. (Coleoptera, Chrysomelidae) are described: *C. glebi* similar to *C. helenae* Lop. from West Tien Shan, *C. kozlovi* similar to *C. rufilabris* Fald. from China (prov. Tsinghai), *C. kabaki* similar to *C. pedestris* Gebl. and *C. katonica* similar to *C. schewyrewi* Jcbs., both from East Kazakhstan, and *C. adzharica* from the Caucasus (Batumi). The latter is similar to *C. porphyrea* Fald. and *C. trapezicollis* Bech. *C. despecta* Kontkanen (1957) is synonymized with *C. schewyrewi* Jacobson (1895).

---