

Рис. 258. Ихневмонида. Подсем. Eucerotinae. *Euceros pruinosus*, ♂. (Ориг.).

18. Щитик по меньшей мере в основании с парой беловатых точек, обычно белый на боковом крае и вершине. Задн. голени едва рыжеватые в основании. Мзпл. отчетливо почти по всей поверхности пунктированы; спекулум маленький. Ког. лапок отчетливо зазубрены. Беловатое пятно в верхней 1/2 виска обычно отстоит от глаза **E. pruinosus** Grav.
- Щитик черный (заднещитик иногда беловатый). Задн. голени с узким, но отчетливым беловатым колечком в основании. Мзпл. в более редкой и тонкой пунктировке; полированный непунктированный спекулум занимает почти всю их задн. 1/3. Ког. почти не зазубрены. Беловатое пятно на виске прилегает к глазу. 7.5. – Сах., Ю Кур. (о-в Кунашир). – Япония (о-в Хоккайдо) **E. albibasalis** Uchida
19. Задн. бедра и задн. тазики черно-бурые (бедра иногда коричневатые). Щитик черный, на вершине иногда желтоватый. – Задн. лапки с белым кольцом **E. pectinis** Barbon
- Задн. бедра и обычно задн. тазики красные (у *E. chypealis* тазики черные). Щитик отчасти беловато-желтый 20
20. Мтпл. черные. Задн. лапки одноцветно бурые, без белого кольца. – Пер. край воротничка пресп. беловато-желтый **E. unispina** Kasp.
- Мтпл. полностью или отчасти красные. 3–5-й чл. задн. лапок белые 21
21. Задн. тазики красные. Пер. край воротничка и нижнебоковые углы прнт. черные. Нижний край наличника не резкий. 5.0–10.0 **E. serricornis** Hal.
- Задн. тазики черные. Пер. край воротничка и нижнебоковые углы прнт. беловато-желтые. Нижний край наличника резкий **E. clypealis** Barbon

4. Подсем. LABENINAE

(Сост. Д. Р. Каспарян, А. И. Халаим)

Небольшое, сравнительно полиморфное подсемейство. Включает 14 родов, объединяемых в 4 трибы. Большинство родов в Австралии и Ю Америке. Наездники трибы Labenini паразитируют на жуках-ксилофагах, Labiini – в гнездах пчел (Apoidea), Brachycyrtini – в коконах Chrysopidae (Neuroptera), Poecilocryptini – в галлах насекомых. В Палеарктике 1 род *Brachycyrtus*. В последнее время род *Brachycyrtus* выделяется в отдельное подсемейство (Wahl, 1993). Однако, учитывая значительное сходство этого рода с *Poecilocryptus* (типичным представителем Labeninae) в строении головы, ареоляции проподоума, жилковании, здесь принята точка зрения Г. Таунса и сохранено его положение в подсем. Labeninae (в качестве монотипной трибы).

Лутератюра. C u s h m a n R. A. The Ichneumon-flies of the genus *Brachycyrtus* Kriechbaumer // Proc. U. S. Nation. Mus. 1936. Vol. 84, No. 2999. P. 17–24. G a u l d I. D. The classification, evolution and distribution of the Labeninae, an ancient southern group of Ichneumonidae (Hymenoptera) // Systematic Entomol. 1983. Vol. 8, No. 2. P. 167–178. K u s i g e m a t i K. New host record of Ichneumonidae from Japan // Mem. Fac. Agric. Kagoshima Univ. 1981. Vol. 17. P. 135–138. T o w n e s H. K. The genera of Ichneumonidae. Part I // Mem. Amer. Entomol. Inst. 1969. No. 11. P. 1–300. W a h l D. Cladistic of the Ichneumonid subfamily Labeninae // Entomol. Generalis. 1993. Vol. 18, No. 1/2. P.91–105.

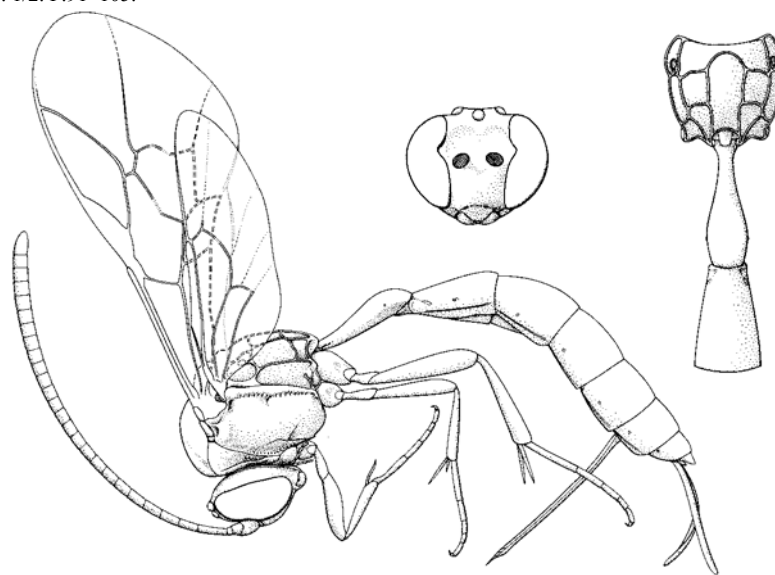


Рис. 259. Ихневмониды. Подсем. Labeninae. *Brachycyrtus ornatus*.

ОПРЕДЕЛИТЕЛЬНАЯ ТАБЛИЦА ВИДОВ ПОДСЕМ. LABENINAE

1. **Brachycyrtus** Kriechb. (Рис. 259). Ус. толстые, б. м. булавовидные. Гр. очень короткая и высокая. Нервulus сильно постфуркальный. Поля пропodeума как на рис. 259. Орбиты глаз, щеки, обычно пятна на гр. и б. ч. задн. края терг. желтые. Широко распространен в тропиках Старого и Нового Света (14 видов); на юге Голарктики 1 вид, *B. ornatus* Kriechb. Паразитируют в коконах златоглазок (Neuroptera: Chrysopidae). В Ориентальной области 1 вид, отмеченный также на юге Японии и Китая.

1. Задн. голени б. м. одноцветно рыжеватые; тазики обычно темные. (Рис. 259). – Япония (возможно, ошибочное указание). – Турция, Кавказ, Ю и Ср. Европа **B. ornatus** Kriechb.
– Задн. голень беловатая с отчетливо затемненным основанием (0.15) и вершиной (0.2–0.33). Паразит *Chrysopa boninensis* Okamoto, *Ch. comanche* Banks, *Ch. septempunctata* Wesmæl. – Япония, Китай (Фуцзянь, Гуандун, Хэбэй, Хубей, Цзянси, Шэньси, Сычуань, Тайвань, Чжэцзян), Индия, Филиппины, Гавайи **B. nawai** Ashmead

5. Подсем. ADELOGNATHINAE

(Сост. Д. Р. Каспарян)

Отличаются от др. ихневмонид мелкими размерами (пер. крл. 2.0–4.0), 12–13-чл. жгутиком ус., четко выдающейся из-под наличника верхней губой, а также отсутствием лабрального склерита и эпистомальной дуги в головной капсуле зрелой лич. (при сосочковидных антеннах и зазубренных лезвиях мандибул). Эктопаразиты (одиночные или групповые) лич. Tenthredinidae. В подсемействе 1 род. Обзор подсемейства см.: Каспарян, 1990; Каспарян, Толканиц, 1999.

ОПРЕДЕЛИТЕЛЬНАЯ ТАБЛИЦА ВИДОВ ПОДСЕМ. ADELOGNATHINAE

1. **Adelognathus** Holmgren. В роде 45 видов, распространенных в Голарктике и Ориентальной области (большинство видов в Палеарктике). – 20 видов. Кроме того, включено еще 8 видов.

1. Препектальный валик развит (у *A. pallipes* и *A. brevis* отчасти стерг) 2
– Препектальный валик полностью отсутствует 30
2. Препектальный валик снизу (на мзст.) отсутствует, только эпикнемии (его боковые участки) развиты. – Лицо и наличник гладкие, блестящие. Ус. длинные. Задн. голени утолщенные. Тазики и бедра без темного рисунка. (Рис. 260; 261, 1–3). (См. также тезу 35) . . . **A. pallipes** Grav.