

- ке ус. (6)7–12-й чл. утолщенные (рис. 266, 126). Пропедеум от гладкого до сильно шероховатого, матового. Терг. бр. нередко очень сильно десклеротизованы **A. tetratinctorius** Thunb.
- Лоб полностью черный; наличник желтый или беловатый. Затылочный валик соединяется с гипостомальным килем почти у основания мандибул. Терг. бр. на задн. крае без десклеротизации (не мембранозные). – Темя и затылок посредине (за глазками) вдавлены; затылочный валик в этом месте неясный (стерт). Длина 4-го чл. жгутика ус. в 2 раза больше его ширины (жгутик утолщенный). Лицо посредине слабовыпуклое; его ширина равна 0.4 ширины головы. 2-й чл. задн. лапки не длиннее 5-го. Мандибулы черные в основании и красно-бурые в апик. части. – Хаб., Прим. **A. tumidus** Kasp.

6. Подсем. XORIDINAE

(Сост. Д. П. Каспарян, А. И. Халаим)

Пер. крл. 2.8–25.0. Тело удлинненное, б. м. цилиндрическое. Голова б. м. круглая. Наличник сравнительно небольшой, его нижний край тонкий и выгнут книзу. Жвалы короткие, с 1 или 2 зубцами. Ус. ♂ без тилоидов. Стернаули слабые или отсутствуют. Постпектальный валик широко прерван перед ср. тазиками (кроме видов подрода *Gonophonus* рода *Xorides*). Пропедеум с полями. Вершина пер. голени на наружном крае без шипика. Ког. лапок простые, короткие. Пер. крл. без зеркала. 2-я возвратная жилка с 2 непигментированными участками. Нервеллос надломлен около середины или немного ниже. 1-й стерн. полностью слит с терг. 1-й терг. без лимм, умеренно длинный или длинный; дыхальца посредине или перед серединой терг. Бр. сжато дорсовентрально. 2–4-й терг. гладкие или со слабо вдавленными канавками; их эпиплевры от умеренно широких до узких, отделены складкой. Гипопигий ♀ поперечный, большая его часть мембранозная. Яйцк. длинный, тонкий, на вершине сверху без выреза, снизу с зубчиками. В подсемействе 4 рода, 3 преимущественно голарктические и 1 (*Xorides*) распространен всесветно. Паразиты насекомых-ксилофагов.

Lutepatypa. C u s h m a n R. A. H. Sauter's Formosa-collection: Subfamily Ichneumoninae (Pimplinae of Ashmead) // *Insecta Matsumurana*. 1933. Vol. 8. P. 1–50. K a s p a r y a n D. R. A new apterous xoridine species from China and notes on the status *Aderaeon* Townes (Hymenoptera, Ichneumonidae) // *Zoosyst. Rossica*. 1997. Vol. 5, No. 2. P. 295–296. K u s i g e m a t i K. On the Japanese species of the genus *Ischnoceros* Gravenhorst, with descriptions of two new species (Hymenoptera: Ichneumonidae) // *Mem. Fac. Agric., Kagoshima Univ.* 1984. Vol. 20. P. 151–157. L i u T., S h e n g M. L. Study on subgenus *Xorides* (Hymenoptera: Ichneumonidae) from north China // *Entomol. Sinica*, 1998. Vol. 5, No. 1. P. 35–41. M o m o i S. Ergebnisse der zoologischen Forschungen von Dr. Z. Kaszab in der Mongolei. 331. Einige mongolischen Arten der Unterfamilien Ephialtinae und Xoridinae (Hymenoptera: Ichneumonidae) // *Folia Entomol. Hungarica*. 1973. Vol. 26 (Suppl.). P. 219–239. S h e n g M. L., H u a n g W. Z. Study on the genus *Xorides* from Funiu Mountains. (Hymenoptera, Ichneumonidae) // Shen X.C., Pei H.C. (eds.). *The Fauna and Taxonomy of Insects in Henan*. Vol. 4. *Insects of the Mountains Funiu and Dabie Regions*. China Agricultural Sciencetech Press, 2000. P. 87–91. S h e n g M a o - L i n g , L i n X i a o - A n. Subgenus *Moerophora* Förster of genus *Xorides* Latreille from North China (Hymenoptera: Ichneumonidae: Xoridinae) // *Linzer Biol. Beitr.* 2004. Bd. 36. Ht. 2. S. 1055–1059. S h e n g M. L., W u S. L. Study on *Xorides* (*Moerophora*) (Hymenoptera: Ichneumonidae) from northeastern China // *Entomol. Sinica*, 1998. Vol. 5, No. 2. P. 113–116. U c h i d a T. Die Ichneumoniden aus der Amami Inselgruppe // *Insecta Matsumurana*. 1956. Vol. 19. P. 82–100. W a n g S. F., Y a o J., W a n g G. G. Hymenoptera: Ichneumonidae // Yang X.K. (ed.). *Insects of the Three Gorge Reservoir area of Yangtze River*. Chongqing, China. 1997. P. 1617–1646. W a n g S. F., G u p t a V. K. Studies on the Xoridine Ichneumonids of China (Hymenoptera: Ichneumonidae: Xoridinae) // *Oriental Insects*. 1995. Vol. 29. P. 1–21.

ОПРЕДЕЛИТЕЛЬНАЯ ТАБЛИЦА РОДОВ

1. Задн. бедра вздутые, снизу с мощным зубцом (рис. 267) 2. **Odontocolon**
– Задн. бедра без зубца снизу 2
2. Жвалы долотовидные, с 1 зубцом на вершине 3. **Xorides**
– Жвалы с 2 зубцами на вершине. Лоб с рогом (б. ч. желобчатым сверху) 1. **Ischnoceros**

ОПРЕДЕЛИТЕЛЬНЫЕ ТАБЛИЦЫ ВИДОВ ПОДСЕМ. XORIDINAE

1. **Ischnoceros** Grav. Небольшой род с 10 видами; в том числе 6 видов из Палеарктики. Из Японии описаны *I. assimilis* Kusig., *I. kirishimensis* Kusig. (Kusigemati, 1984), *I. bicinctus* Walker и *I. sapporensis* Uchida; из Китая (пров. Хубэй) описан *I. sanxiaensis* Wang; *I. caligatus* Grav. – европейско-сибирский вид.

2. **Odontocolon** Cushman. Преимущественно голарктический род с 42 видами (большинство видов в С Америке). В Палеарктике встречаются 17 видов. Не включены *O. apterus* Kasp. (Китай: Сычуань) и *O. dentifemorale* Wang et Gupta (Китай: Цзилинь), а также *O. jezoense* Uchida (Сах.; Япония), *O. microclausum* Uchida [Маг., Хаб., Кур. (о-в Кунашир), Сах.; Корея], *O. nikkoense* Ashmead (Сах.; Корея, Япония), *O. rufum* Uchida (Япония) и *O. stejnegeri* Cushman (Сах.). Эктопаразиты лич. жуков-ксилофагов.

1. ♀ 2
– ♂ 5

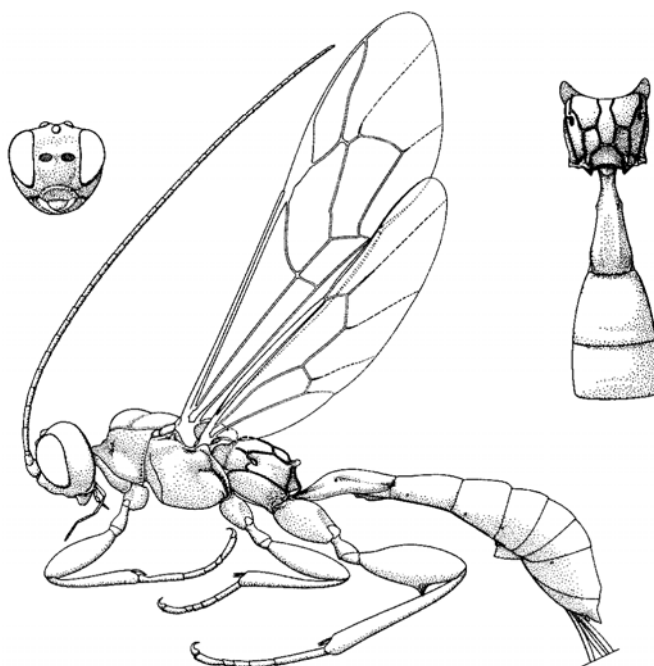


Рис. 267. Ихневмониды. Подсем. Xoridinae. *Odontocolon ochropus* Townes. (По Таунсу).

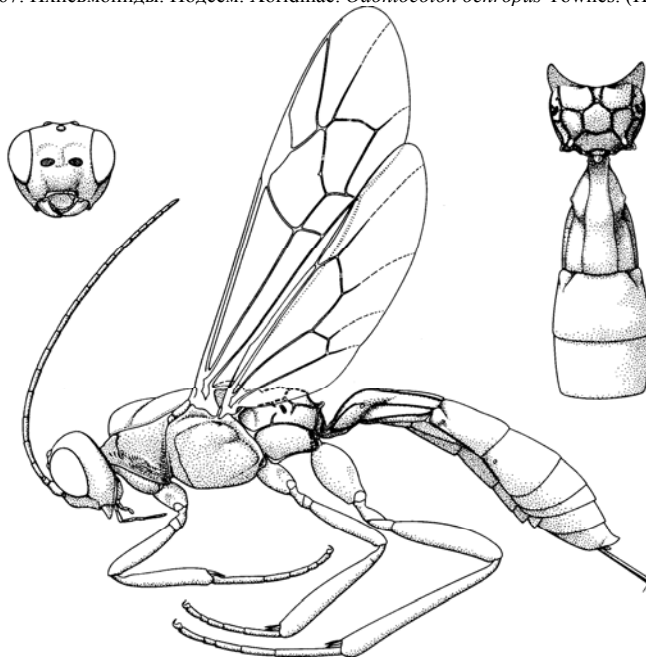


Рис. 268. Ихневмониды. Подсем. Xoridinae. *Xorides irrigator*. (По Таунсу).

2. Ср. голени нормальные, лишь едва изогнуты. – Задн. голени без торчащих длинных волосков, только с густыми прилегающими волосками. 1-й терг. продольно исчерченный. Тело и птеростигма светло-бурые. 8.0–12.0. Паразит *Scolytus scolytus* F. (Scolytidae). – Иркут., европ. ч. России. – Кавказ, 3 Европа **O. appendiculatum** Grav.

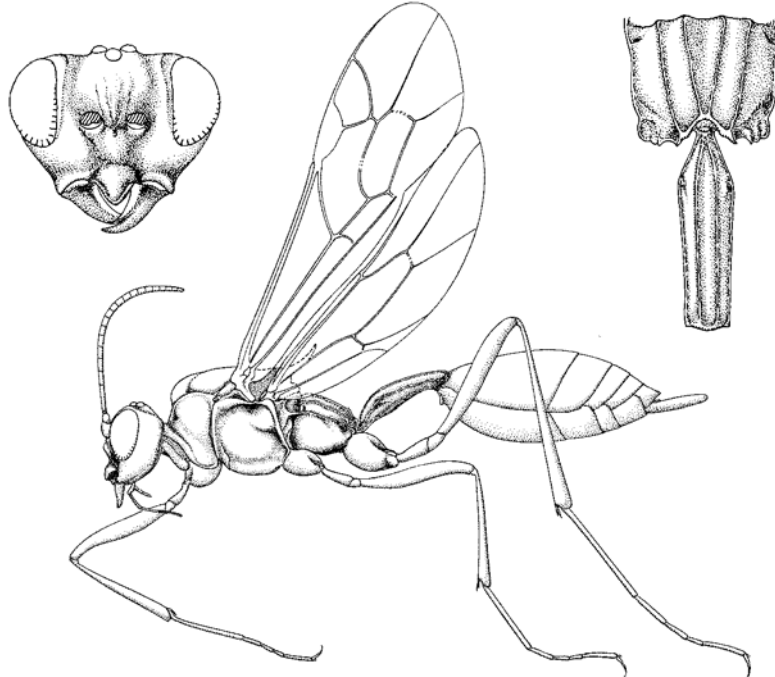
- Ср. голени сзади с косою глубокой бороздой, как бы скрученные вокруг продольной оси 3
3. Задн. бедра черные, пер. и ср. бедра также б. м. сильно затемненные. – Срединная косая впадина боков прсп. самое большое с отдельными слабыми морщинами, внизу гладкая. Проподему самое большое со слабыми зубцами. Паразит *Rhagium* sp. (Cerambycidae) – Прим.; Якут., европ. ч. России. – 3 Европа **O. spinipes** Grav.
- Все бедра красные 4
4. Задн. голени, кроме основания, черные или черно-бурые. Вершина задн. бедра затемнена. 8.0–13.0. – Сах., Ю Кур. (о-в Кунашир); Иркут., европ. ч. России. – Ср. Европа **O. geniculatum** Kriechb.
- Задн. голени одноцветно красные. – Бока прсп. блестящие, почти не скульптурованные. 6.0–14.0. Паразит *Attagenus pellio* L. (Dermestidae), *Arhopalus rusticus* L., *Spondylis buprestoides* L. (Cerambycidae) и *Mesites (Rhopalomesites) tardyi* Curt. (Curculionidae). – Камч.; Якут., европ. ч. России. – С Каз., 3 Европа **O. dentipes** Gmelin
5. Задн. бедра черные. Нотаули без поперечных морщин 6
- Задн. бедра красные 7
6. Пер. и ср. бедра б. м. затемнены. Темя крайне редко и тонко пунктированное, посредине за простыми глазками почти совершенно гладкое, с сильным блеском **O. spinipes** Grav.
- Пер. и ср. бедра целиком желто-красные. Темя рассеянно, но значительно грубее пунктировано, в том числе и позади глазков **O. geniculatum** Kriechb.
7. Нотаули совершенно гладкие, без поперечных морщин или борозд. Продольная борозда боков прсп. замкнута наверху сильным плечевым килем (эпомией) **O. dentipes** Gmelin
- Нотаули не гладкие, с поперечными морщинами. Прсп. без эпомий. – Бока прсп. на большей части блестящие и гладкие. – Птеростигма желто-бурая. 2-й терг. посредине в пер. части слабо морщинистый. Тело буроватое **O. appendiculatum** Thomson
3. **Xorides** Latr. Всесветно распространенный род со 146 видами. В Палеарктике более 50 видов. Эктопаразиты лич. жуков-ксилофагов. Определительная таблица дана по: Uchida, 1928. Не включены виды из Китая: *X. aculeatus* Liu et Sheng (Ляонин), *X. albimaculatus* Sheng (Хэнань), *X. amissiantennes* Wang (Хубэй), *X. exmacularis* Wang et Gupta (Хэйлунцзян), *X. funiuensis* Sheng (Хэнань), *X. furcatus* Liu et Sheng (Хэнань), *X. hiatus* Wang et Gupta (Хубэй, Сычуань, Тибет), *X. hingganensis* Wang et Gupta (Хэйлунцзян), *X. hirtus* Liu et Sheng (Ляонин), *X. immaculatus* Cushman (Тибет, о-в Тайвань), *X. jiuyanensis* Sheng (Хэнань), *X. tuqiagensis* Sheng (Хэйлунцзян), а также *X. alpestris* Habermehl (Иркут.), *X. annulator* F. (Иркут., 3 Европа), *X. ater* Grav. (Иркут., европ. ч. России, 3 Европа), *X. crassitibialis* Uchida (Япония), *X. ephialtoides* Kriechb. (Чит., Кавказ, 3 Европа), *X. erigentis* Wang et Gupta (Япония, Китай: Хэйлунцзян), *X. hedwigi* Clément (Хаб., 3 Европа), *X. irrigator* F. (Сах., европ. ч. России, 3 Европа), *X. jakovlevi* Kokujev (Иркут., Ярославская обл., Китай: Ляонин), *X. nasensis* Uchida (Япония: о-в Окинава), *X. niger* Pfeffer (Сах., Амур.; Иркут., европ. ч. России, Ср. и Ю Европа), *X. rufipes* Grav. (3 Европа, Кавказ, Китай: Ляонин), *X. rusticus* Desv. (3 Европа, Китай: Хэйлунцзян). (Рис. 268).
1. Нервулюс в пер. крл. отчетливо антефуркальный. Длина тела около 5.0. Черный; ноги красные (кроме черных тазиков и вертлугов). Птеростигма короткая и широкая с белым основанием. Ус. ♀ на вершине булавовидный, трехцветный (с белым колечком на 14–17-м чл.), из 22 чл. У ♂ ус. с длинными торчащими волосками, длина которых больше диаметра чл., в ус. 29 чл. Длина 1-го терг. в 1.2–1.4 раза больше ширины у ♀ и в 1.6 раза больше у ♂. 2-я возвратная жилка интерстициальная или слабо постфуркальная; радиомед. жилка короткая, но отчетливая (не в виде точки); нервеллюс в задн. крл. надломлен посредине. Тело поверхностно морщинисто-скульптурованное. 2-й и 3-й терг. в пер. углах с косыми бороздками, посредине с поперечным вдавлением. – ДВ. – Украина **X. stepposus** Kasp.
- Признаки отчасти иные 2
2. Терг. бр. на задн. крае или по бокам с белым рисунком 3
- Терг. бр. без белого рисунка 8
3. Крл. ♀ посредине затемнены (у ♂ не затемнены). 4–6-й терг. с белыми пятнами по бокам. Ус. с белым кольцом. Все голени в основании светлые. 11.0–13.0. – Япония (о-в Хоккайдо), Китай (Хэйлунцзян, Ляонин) **X. sapporensis** Uchida
- Крл. не затемнены 4
4. Ноги черные. Бр. в основании желто-коричневое. Задн. голени в основании, задн. лапки и жг. с белым кольцом. Близок *X. gracilicornis* Grav., но 2-й терг. отчетливо удлинненный, 3-й терг. на задн. крае отчасти желто-коричневый, белая кайма на задн. крае последних терг. неотчетливая. 13.0, яйцк. 15.0. – Сах. – Япония **X. konumensis** Uchida
- Ноги отчасти красные (по меньшей мере пер.). Прочие признаки отчасти иные 5
5. Пер. ноги и задн. тазики полностью красные. Внутренние орбиты глаз (на лбу широко) белые. Яйцк. длиной с тело. Паразит *Tetropium* (Cerambycidae). – Сах.; европ. ч. России. – Китай (Хэйлунцзян), 3 Европа **X. brachylabis** Kriechb. (*sachalinensis* Uchida)

- Задн. тазики черные. Яйцк. длиннее тела 6
- 6. 3-й терг. отчетливо вытянут в длину. – Япония (о-в Хоккайдо), Корея **X. jezoensis** Mats.
- 3-й терг. квадратный или поперечный 7
- 7. Ус. и основание задн. голени без белого колечка. Бр. черное. – Япония . . . **X. investigator** Smith
- Ус. и основание задн. голени с белым колечком. Бр. и задн. ноги темно-коричнево-красные. – Япония (о-в Хонсю) **X. iwatensis** Uchida
- 8. Крл. посредине сильно затемнены. Бр. полностью черное. Длина птеростигмы не менее, чем в 4 раза больше ширины. Задн. лапки ♀ с белым кольцом. У ♂ 5–7-й терг. матовые, тонко и очень плотно скульптурированные. 9.0(♂)–20.0. – Прим., Сах.; Иркут., европ. ч. России. – Китай (Хэнань, Цзилинь, Ляонин), Япония, 3 Европа **X. sepulchralis** Holmgren
- Крл. посредине слабо затемнены. Бр. в основании темно-красовато-коричневое. Птеростигма короче, ее длина примерно в 3 раза больше ширины. – Омская обл., Алтайский край, европ. ч. России. – Япония, Турция, 3 Европа **X. gracilicornis** Grav.

7. Подсем. AGRIOTYPINAE

(Сост. Д. Р. Каспарян, А. И. Халаим)

Пер. крл. 4.0–8.0. От др. подсемейств отличается комплексом следующих признаков: верхний зубец жвала значительно короче нижнего и смещен на внутреннюю поверхность жвалы, лоб над усиковой ямкой с широким продольным вдавлением до латер. глазка; щитик на вершине с длинным зубцом; ширина рад. яч. б. м. равна расстоянию от ее вершины до вершины крл. и только в 2 раза больше длины; ког. очень длинные, узкие, слабо загнуты, аролий редуцирован; 2-й и 3-й терг. слиты. 2-6-й стерн. полностью склеротизованы. Самка *Agriotypus* отыскивает чехлики Trichoptera и заражает куколку или предкуколку ручейника под водой. Лич. паразита плетет собственный кокон с длинной, наполненной воздухом лентой, которая выдается из пер. конца чехлика на несколько см в воду и, по-видимому, предназначена для поглощения кислорода, растворенного в воде. В подсемействе 1 род.

Рис. 269. Ихневмониды. Подсем. Agriotypinae. *Agriotypus gracilis*. (По Таунсу).

Литература. С h a o H. F., Z h a n g Y. C. Two new species of *Agriotypus* from Jilin Province (Hymenoptera: Ichneumonoidea, Agriotypidae) // Entomotaxonomia. 1981. Vol. 3, No. 2. P. 79-86. С h a o H. F., Z h a o J. Z. Description of a new species of *Agriotypus* from Fujian (Hymenoptera: Ichneumonidae) // Wuyi Sci. J. 1986. No. 6. P. 93-96. С h i u S. C., W o n g C. Y. The Agriotypinae of Taiwan (Hymenoptera: Ichneumonidae). Chinese J. Entom. 1986. Vol. 6, No. 1. P. 83-88. G u p t a V. K., C h a n d r a G. A new *Agriotypus* from Burma and redescription of *A. gracilis* Waterston (Hymenoptera: Agriotypidae) // J. Nat. Hist. 1975. No. 9. P. 351-355. H e J. H., C h e n X. X.