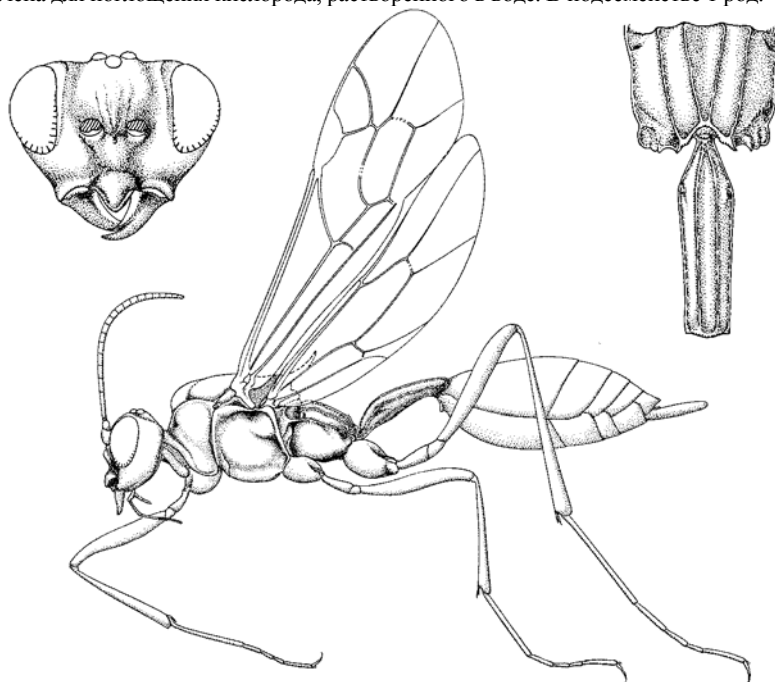


- Задн. тазики черные. Яйцк. длиннее тела 6
- 6. 3-й терг. отчетливо вытянут в длину. – Япония (о-в Хоккайдо), Корея **X. jezoensis** Mats.
- 3-й терг. квадратный или поперечный 7
- 7. Ус. и основание задн. голени без белого колечка. Бр. черное. – Япония . . . **X. investigator** Smith
- Ус. и основание задн. голени с белым колечком. Бр. и задн. ноги темно-коричнево-красные. – Япония (о-в Хонсю) **X. iwatensis** Uchida
- 8. Крл. посредине сильно затемнены. Бр. полностью черное. Длина птеростигмы не менее, чем в 4 раза больше ширины. Задн. лапки ♀ с белым кольцом. У ♂ 5–7-й терг. матовые, тонко и очень плотно скульптурированные. 9.0(♂)–20.0. – Прим., Сах.; Иркут., европ. ч. России. – Китай (Хэнань, Цзилинь, Ляонин), Япония, 3 Европа **X. sepulchralis** Holmgren
- Крл. посредине слабо затемнены. Бр. в основании темно-красовато-коричневое. Птеростигма короче, ее длина примерно в 3 раза больше ширины. – Омская обл., Алтайский край, европ. ч. России. – Япония, Турция, 3 Европа **X. gracilicornis** Grav.

7. Подсем. AGRIOTYPINAE

(Сост. Д. Р. Каспарян, А. И. Халаим)

Пер. крл. 4.0–8.0. От др. подсемейств отличается комплексом следующих признаков: верхний зубец жвала значительно короче нижнего и смещен на внутреннюю поверхность жвалы, лоб над усиковой ямкой с широким продольным вдавлением до латер. глазка; щитик на вершине с длинным зубцом; ширина рад. яч. б. м. равна расстоянию от ее вершины до вершины крл. и только в 2 раза больше длины; ког. очень длинные, узкие, слабо загнуты, аролий редуцирован; 2-й и 3-й терг. слиты. 2-6-й стерн. полностью склеротизованы. Самка *Agriotypus* отыскивает чехлики Trichoptera и заражает куколку или предкуколку ручейника под водой. Лич. паразита плетет собственный кокон с длинной, наполненной воздухом лентой, которая выдается из пер. конца чехлика на несколько см в воду и, по-видимому, предназначена для поглощения кислорода, растворенного в воде. В подсемействе 1 род.

Рис. 269. Ихневмонида. Подсем. Agriotypinae. *Agriotypus gracilis*. (По Таунсу).

Литература. С h a o H. F., Z h a n g Y. C. Two new species of *Agriotypus* from Jilin Province (Hymenoptera: Ichneumonoidea, Agriotypidae) // Entomotaxonomia. 1981. Vol. 3, No. 2. P. 79-86. С h a o H. F., Z h a o J. Z. Description of a new species of *Agriotypus* from Fujian (Hymenoptera: Ichneumonidae) // Wuyi Sci. J. 1986. No. 6. P. 93-96. С h i u S. C., W o n g C. Y. The Agriotypinae of Taiwan (Hymenoptera: Ichneumonidae). Chinese J. Entom. 1986. Vol. 6, No. 1. P. 83-88. G u p t a V. K., C h a n d r a G. A new *Agriotypus* from Burma and redescription of *A. gracilis* Waterston (Hymenoptera: Agriotypidae) // J. Nat. Hist. 1975. No. 9. P. 351-355. H e J. H., C h e n X. X.

Description of a new species of *Agriotypus* Curtis from Hubei, China (Hymenoptera: Ichneumonidea: Agriotypidae) // Acta Zootaxonomica Sinica. 1991. Vol. 16, No. 2. P. 211-213. K o n i s h i K., A o y a g i M. A new species of the genus *Agriotypus* (Hymenoptera, Ichneumonidae) from Japan // Japanese J. Entomol. 1994. Vol. 62, No. 3. P. 421-431. M a s o n W. R. M. An Indian *Agriotypus* (Hymenoptera: Agriotypidae) // Canad. Entomol. 1971. Vol. 103. P. 1521-1524. T o w n e s H. The genera of Ichneumonidae, Part 1 // Mem. Amer. entomol. Inst. 1969. Vol. 11. P. 1-300.

ОПРЕДЕЛИТЕЛЬНАЯ ТАБЛИЦА ВИДОВ ПОДСЕМ. АГРИОТИПИНАЕ

1. **Agriotypus** Curtis. Палеарктическо-ориентальный род. Известно около 10 видов. Паразиты Goeridae, Limnephilidae и Odontoceridae (Trichoptera). – 2 вида. Кроме того, включено еще 6 видов.

1. 2-й терг. в основании с продольными киями **A. himalensis** Mason (Индия), **A. kambaitensis** Gupta et Chandra (Мьянма), **A. lui** Chao (Китай) и **A. townesi** Chiu (Китай, о-в Тайвань)
- 2-й терг. в основании без продольных килей 2
2. ♀. Ус. короткий, жг. примерно 20-24-чл., обычно не более 0.65 длины задн. крл. Пер. крл. темно-бурые со светлым основанием, со светлым пятном в баз. яч. и с 2 поперечными светлыми полосами (сразу перед птеростигмой и за ней) 3
- ♂. Ус. длиннее, жг. примерно 27 (у мелких экз.)–34-чл., б. м. равен длине задн. крл. Пер. крл. светлые, слабо затемнены на вершине и обычно вокруг баз. части рад. жилки 6
3. Срсп. полностью покрыта пунктировкой и волосками. (Рис. 270, 5, 10, 15). Паразит *Goera pilosa* F., *Silo* spp., *Lithax niger* Hagen (Goeridae), *Odontocerum albicorne* Scop. (Odontoceridae), *Parachiona picicornis* Pict. (Limnephilidae). – Московская обл. – 3 Европа . . . **A. armatus** Curtis

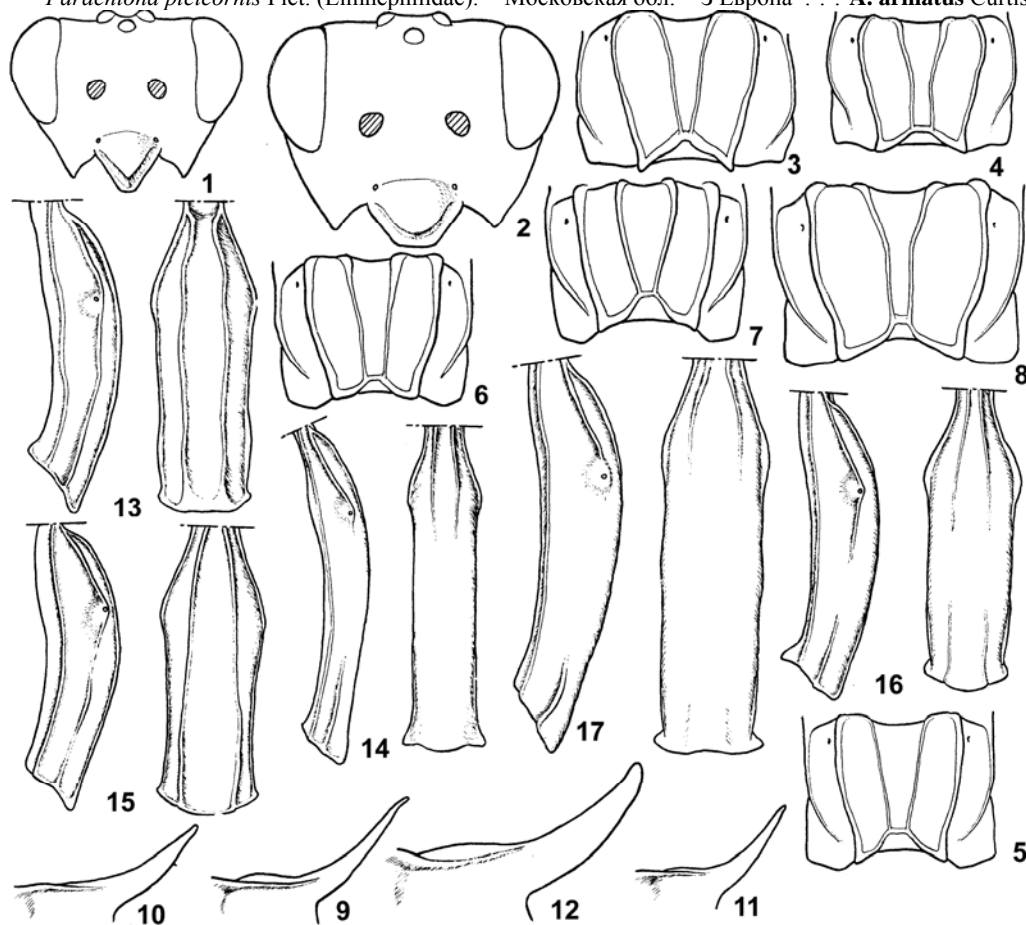


Рис. 270. Ихневмониды. Подсем. Агриотипинае. (По Кониши и Аояги).

1, 6, 7, 11, 16 – *Agriotypus gracilis*; 2, 8, 12, 17 – *A. changbaishanus*; 3, 4, 9, 13, 14 – *A. silvestris*; 5, 10, 15 – *A. armatus*. 1, 2 – голова спереди; 3–8 – проподоум сверху (6 – ♂, 7 – ♀); 9–12 – щитик сбоку; 13–17 – 1-й терг. сбоку и сверху (13 – ♀, 14–17 – ♂).

- Срсп. по меньшей мере в задн. 1/3 преимущественно гладкая, с отдельными точками и волосками (у ♂ срсп. полностью опушенная) 4
- 4. Длина ножен яйц. равна 0.5 длины задн. голени. Зубец на щитике очень мощный (рис. 270, 12). Длина 1-го терг. в примерно в 2.5 раза больше ширины на задн. крае. Пер. крл. 6.8–8.0. (Рис. 270, 2, 8, 12, 17). – Прим. – Китай **A. changbaishanus** Chao
- Длина ножен яйц. равна 0.25–0.35 длины задн. голени. Зубец на щитике тоньше (рис. 270, 9, 11). Длина 1-го терг. в 2.8–4.6 раза больше ширины на задн. крае (рис. 270, 13, 16) 5
- 5. Наличник равномерно выпуклый, слегка вдавлен перед резким нижним краем. Темя на боковых участках полированное с редкими точками. Длина 1-го терг. в 2.8–3.9 раза больше ширины на задн. крае. Пер. крл. 3.9–6.2. (Рис. 270, 3, 4, 9, 13). Паразит *Neophylax ussuriensis* Martynov и *N. japonicus* Schmid (Uenoidea). – Прим. – Япония **A. silvestris** Konishi et Aoyagi
- Наличник выпуклый, перед нижним краем резко загнут под углом вдоль всего нижнего края (рис. 270, 1). Темя на боковых участках матовое, в микроскульптуре и с редкими точками. Длина 1-го терг. примерно в 3.5 раза больше ширины на задн. крае. Пер. крл. 3.9–6.2. (Рис. 269; 270, 1, 7, 11). Паразит *Goera japonica* Banks (Goeridae). – Япония **A. gracilis** Waterston
- 6. Наличник равномерно выпуклый, слегка вдавлен перед резким нижним краем 7
- Наличник выпуклый, перед нижним краем резко загнут под углом вдоль всего нижнего края (рис. 270, 1) 8
- 7. Длина 1-го терг. бр. в 3.5–3.7 раза больше ширины на задн. крае (рис. 270, 15) **A. armatus** Curtis
- Длина 1-го терг. бр. в 5.0–5.5 раза больше ширины на задн. крае (рис. 270, 14) **A. silvestris** Konishi et Aoyagi
- 8. Мелкие наездники, пер. крл. 4.3–5.7. Наличник сильно выпуклый, края его уступчатого вдавления сходятся внизу под углом (рис. 270, 1). Продольные дорс. кили пропodeума равномерно сходятся кзади (рис. 270, 6). Дл. 1-го терг. бр. в 5.0–5.5 больше ширины на задн. крае (рис. 270, 16) **A. gracilis** Waterston
- Крупнее, пер. крл. 6.8–7.5. Наличник слабо выпуклый, края его уступчатого вдавления округло сходятся внизу (рис. 270, 2). Продольные дорс. кили пропodeума сильно сходятся кзади в баз. 1/2 и далее субпараллельны (рис. 270, 8) **A. changbaishanus** Chao

8. Подсем. CRYPTINAE (*GELINAE*)
(Сост. А. И. Халаим, Д. Р. Каспарян)

Крылатые, иногда бескрылые или с укороченными крл. наездники. Наличник явственно отделен от лица. Жвалы всегда с 2 зубцами. Ус. ♂ обычно с тилоидами. Стернаули б. ч. доходят до середины мзпл., часто достигают их задн. края или реже – очень короткие. Вершина пер. голени без зубца с внешней стороны. Ког. всегда простые. Зеркальце пятиугольное или четырехугольное, иногда открытое снаружи. 2-я возвратная жилка с 1–2 непигментированными участками, редко совсем отсутствует. Нервлюс обычно надломлен ниже середины, реже ненадломленный. Пропodeум с полями или только с поперечными валиками, реже без валиков. Бр. стебельчатое, как правило, не сдавленное с боков (кроме ♀ *Tropistes* и *Atractodes*), 1-й сегм. изогнут коленообразно, расширен кзади; дыхальца 1-го сегм. обычно за серединой или реже посредине, или едва перед его серединой, б. ч. они ближе друг к другу, чем к задн. краю сегм. Раструб 1-го сегм. бр. обычно вытянут в длину; 1-й стерн. слит с 1-м терг.; глиммы отсутствуют. 2-й терг., как правило, с тиридиями. Яйцк. почти всегда длиннее, чем высота бр. на вершине, иногда очень длинный. Вершина яйцк. обычно с нодусом, без дорс. выемки. Большинство видов паразитирует в коконах различных насекомых, чаще всего бабочек, но также пилильщиков, браконид, ихневмонид, сетчатокрылых, жуков-вертячек, в пупариях двукрылых, гнездах жалящих перепончатокрылых, чехликах ручейников, а также в яйцевых коконах пауков. Представители некоторых родов заражают куколок насекомых в стеблях и древесине. ♀ паразита жалит хозяина (куколку или предкуколку), который при этом гибнет или необратимо парализуется. Яйцо откладывается снаружи. Лич. эктопаразитические, одиночные или редко групповые. Первичные или вторичные паразиты. Стурпinae – одно из крупнейших подсемейств ихневмонид, распространено всеветно; в мире свыше 380 родов. Фауна криптин на ДВ изучена очень слабо. Для предварительного определения родов см.: Йонайтис, 1981.

Литература. Й о н а й т и с В. П. 7. Подсем. Gelineae (Cryptinae) // Определитель насекомых европейской части СССР. Т. III. Перепончатокрылые. Ч. 3. Л.: Наука, 1981. С. 175–274. Й о н а й т и с В. П. Краткий обзор восточнопалеарктических видов ихневмонид рода *Buathra* Cameron, 1903 (Hymenoptera, Ichneumonidae) // Энтомол. обозр. 1994. Т. 73, вып. 4. С. 899–901.

ОПРЕДЕЛИТЕЛЬНАЯ ТАБЛИЦА ТРИБ

1. Крл. хорошо развиты, пер. крл. длиннее гр. 2
- Крл. укороченные (пер. крл. короче гр.) или отсутствуют (рис. 273) 4
2. 2-я возвратная жилка обычно с 2 непигментированными участками; нижний наружный угол дискоидальной яч. острый (рис. 274), если 2-я возвратная жилка иногда с 1 непигментированным