

- Срсп. по меньшей мере в задн. 1/3 преимущественно гладкая, с отдельными точками и волосками (у ♂ срсп. полностью опушенная) 4
- 4. Длина ножен яйц. равна 0.5 длины задн. голени. Зубец на щитике очень мощный (рис. 270, 12). Длина 1-го терг. в примерно в 2.5 раза больше ширины на задн. крае. Пер. крл. 6.8–8.0. (Рис. 270, 2, 8, 12, 17). – Прим. – Китай **A. changbaishanus** Chao
- Длина ножен яйц. равна 0.25–0.35 длины задн. голени. Зубец на щитике тоньше (рис. 270, 9, 11). Длина 1-го терг. в 2.8–4.6 раза больше ширины на задн. крае (рис. 270, 13, 16) 5
- 5. Наличник равномерно выпуклый, слегка вдавлен перед резким нижним краем. Темя на боковых участках полированное с редкими точками. Длина 1-го терг. в 2.8–3.9 раза больше ширины на задн. крае. Пер. крл. 3.9–6.2. (Рис. 270, 3, 4, 9, 13). Паразит *Neophylax ussuriensis* Martynov и *N. japonicus* Schmid (Uenoidea). – Прим. – Япония **A. silvestris** Konishi et Aoyagi
- Наличник выпуклый, перед нижним краем резко загнут под углом вдоль всего нижнего края (рис. 270, 1). Темя на боковых участках матовое, в микроскульптуре и с редкими точками. Длина 1-го терг. примерно в 3.5 раза больше ширины на задн. крае. Пер. крл. 3.9–6.2. (Рис. 269; 270, 1, 7, 11). Паразит *Goera japonica* Banks (Goeridae). – Япония **A. gracilis** Waterston
- 6. Наличник равномерно выпуклый, слегка вдавлен перед резким нижним краем 7
- Наличник выпуклый, перед нижним краем резко загнут под углом вдоль всего нижнего края (рис. 270, 1) 8
- 7. Длина 1-го терг. бр. в 3.5–3.7 раза больше ширины на задн. крае (рис. 270, 15) **A. armatus** Curtis
- Длина 1-го терг. бр. в 5.0–5.5 раза больше ширины на задн. крае (рис. 270, 14) **A. silvestris** Konishi et Aoyagi
- 8. Мелкие наездники, пер. крл. 4.3–5.7. Наличник сильно выпуклый, края его уступчатого вдавления сходятся внизу под углом (рис. 270, 1). Продольные дорс. кили пропodeума равномерно сходятся кзади (рис. 270, 6). Дл. 1-го терг. бр. в 5.0–5.5 больше ширины на задн. крае (рис. 270, 16) **A. gracilis** Waterston
- Крупнее, пер. крл. 6.8–7.5. Наличник слабо выпуклый, края его уступчатого вдавления округло сходятся внизу (рис. 270, 2). Продольные дорс. кили пропodeума сильно сходятся кзади в баз. 1/2 и далее субпараллельны (рис. 270, 8) **A. changbaishanus** Chao

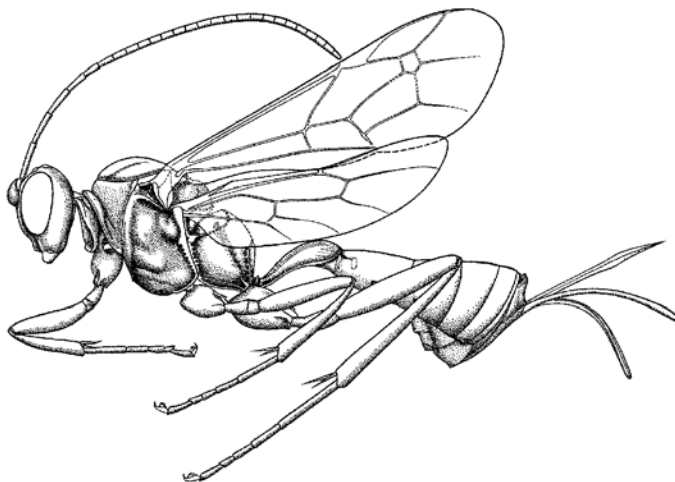
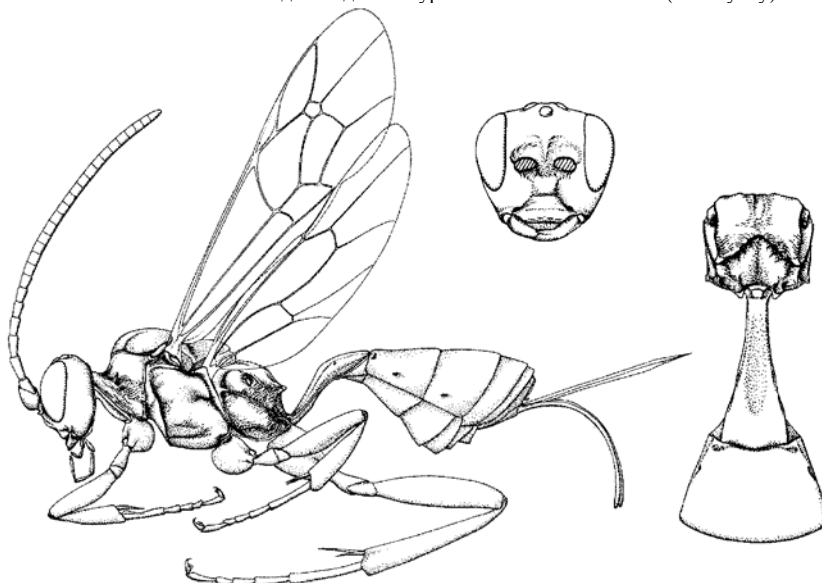
8. Подсем. CRYPTINAE (*GELINAE*)
(Сост. А. И. Халаим, Д. Р. Каспарян)

Крылатые, иногда бескрылые или с укороченными крл. наездники. Наличник явственно отделен от лица. Жвалы всегда с 2 зубцами. Ус. ♂ обычно с тилоидами. Стернаули б. ч. доходят до середины мзпл., часто достигают их задн. края или реже – очень короткие. Вершина пер. голени без зубца с внешней стороны. Ког. всегда простые. Зеркальце пятиугольное или четырехугольное, иногда открытое снаружи. 2-я возвратная жилка с 1–2 непигментированными участками, редко совсем отсутствует. Нервлюс обычно надломлен ниже середины, реже ненадломленный. Пропodeум с полями или только с поперечными валиками, реже без валиков. Бр. стебельчатое, как правило, не сдавленное с боков (кроме ♀ *Tropistes* и *Atractodes*), 1-й сегм. изогнут коленообразно, расширен кзади; дыхальца 1-го сегм. обычно за серединой или реже посредине, или едва перед его серединой, б. ч. они ближе друг к другу, чем к задн. краю сегм. Раструб 1-го сегм. бр. обычно вытянут в длину; 1-й стерн. слит с 1-м терг.; глиммы отсутствуют. 2-й терг., как правило, с тиридиями. Яйцк. почти всегда длиннее, чем высота бр. на вершине, иногда очень длинный. Вершина яйцк. обычно с нодусом, без дорс. выемки. Большинство видов паразитирует в коконах различных насекомых, чаще всего бабочек, но также пилильщиков, браконид, ихневмонид, сетчатокрылых, жуков-вертячек, в пупариях двукрылых, гнездах жалящих перепончатокрылых, чехликах ручейников, а также в яйцевых коконах пауков. Представители некоторых родов заражают куколок насекомых в стеблях и древесине. ♀ паразита жалит хозяина (куколку или предкуколку), который при этом гибнет или необратимо парализуется. Яйцо откладывается снаружи. Лич. эктопаразитические, одиночные или редко групповые. Первичные или вторичные паразиты. Стурпinae – одно из крупнейших подсемейств ихневмонид, распространено всеветно; в мире свыше 380 родов. Фауна криптин на ДВ изучена очень слабо. Для предварительного определения родов см.: Йонайтис, 1981.

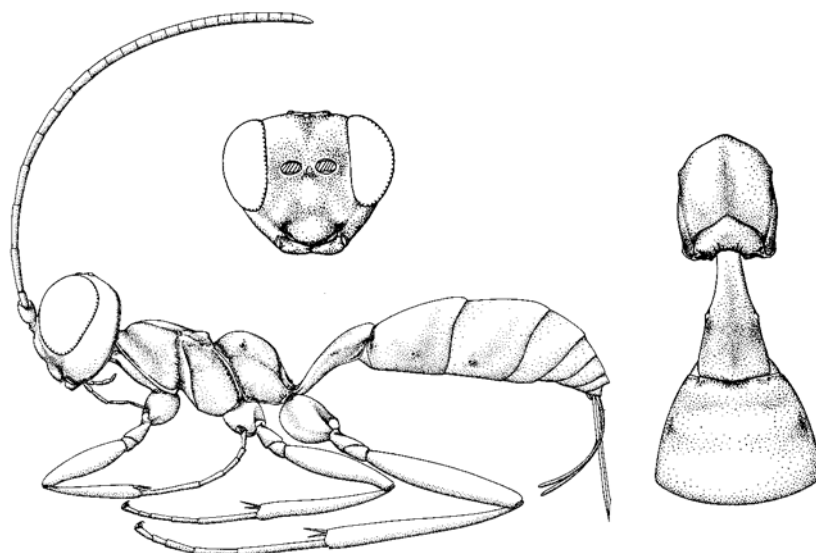
Литература. Й о н а й т и с В. П. 7. Подсем. Gelineae (Cryptinae) // Определитель насекомых европейской части СССР. Т. III. Перепончатокрылые. Ч. 3. Л.: Наука, 1981. С. 175–274. Й о н а й т и с В. П. Краткий обзор восточнопалеарктических видов ихневмонид рода *Buathra* Cameron, 1903 (Hymenoptera, Ichneumonidae) // Энтомол. обозр. 1994. Т. 73, вып. 4. С. 899–901.

ОПРЕДЕЛИТЕЛЬНАЯ ТАБЛИЦА ТРИБ

1. Крл. хорошо развиты, пер. крл. длиннее гр. 2
- Крл. укороченные (пер. крл. короче гр.) или отсутствуют (рис. 273) 4
2. 2-я возвратная жилка обычно с 2 непигментированными участками; нижний наружный угол дискоидальной яч. острый (рис. 274), если 2-я возвратная жилка иногда с 1 непигментированным

Рис. 271. Ихневмонида. Подсем. Скруптинае. *Gambrus incubitor*. (По Таунсу).Рис. 272. Ихневмонида. Подсем. Скруптинае. *Aconias tarsatus*. (По Таунсу).

- участком или нижний наружный угол дискоидальной яч. прямой, то стернаули достигают задн. края мзпл. немного выше их задн. нижнего угла и (или) апик. усечение скапуса умеренно косое, и(или) эпиплевры 2-го терг. направлены к продольной оси бр. Лицо ♂ редко со светлым рисунком. Пропедеум б. ч. с полями 3. **Phygadeuontini** (часть)
- 2-я возвратная жилка с 1 непигментированным участком; нижний наружный угол дискоидальной яч. прямой или тупой (рис. 271; 272). Стернаули, если достигают задн. края мзпл., то б. ч. ниже их задн. нижнего угла. Апик. усечение скапуса сильно косое. Лицо ♂ часто с белым рисунком 3
3. Дорс. кромка зсп. сзади по бокам (напротив латер. валика пропедеума) с треугольным выступом. Пропедеум с продольными и поперечными валиками, или если иногда развит только 1 поперечный валик, то это, как правило, апик. валик 2. **Hemigasterini** (часть)
- Дорс. кромка зсп. сзади по бокам без выступа (если иногда таковой имеется, то расположен ниже дорс. кромки). Пропедеум без продольных валиков (кроме ограничивающих баз. поле), если пропедеум только с 1 поперечным валиком, то это обычно баз. валик 1. **Cryptini** (часть)
4. Крл. не развиты 3. **Phygadeuontini** (часть)
- Крл. имеются, но укороченные (пер. крл. короче гр.), очень часто сильно редуцированные . . . 5

Рис. 273. Ихневмониды. Подсем. Скрыптинэ. *Gelis* sp. (По Таунсу).

5. Латер. продольный валик в основании проподоума (перед дыхальцами) не развит. 4-й чл. лапок (см. снизу) иногда явственно 2-лопастный 1. **Cryptini** (часть)
 – Латер. продольный валик в основании проподоума развит. 4-й чл. лапок самое большое слабо 2-лопастный 6
 6. Проподеум с поперечным баз. валиком 3. **Phygadeuontini** (часть)
 – Проподеум без поперечного баз. валика 2. **Hemigasterini** (часть)

1. Триба CRYPTINI (*MESOSTENINI*)

Приведены роды, отмеченные на ДВ или нахождение которых здесь возможно. На ДВ не отмечены роды *Apsilops* Förster (распространен в С Америке, Европе и Индонезии), *Enclisis* Townes (6 видов из Европы), *Hoplocryptus* Thomson (3 Палеарктика до Ср. Азии) и *Synechocryptus* Schmied. (Европа, Каз., Ср. Азия, Африка). (Рис. 271).

1. **Acroricnus** Ratz. Небольшой широко распространённый род; *A. ambulator* Smith (Кур.; Корея, Китай, Япония), *A. ? japonicus* Momoï (Япония), *A. nigriscutellatus* Uchida (Корея, Китай; Ляонин, Япония), *A. stylator* Thunb. (голарктический вид; Сах.; Корея, Япония).
 2. **Agrothereutes** Förster Крупный преимущественно голарктический род; отмечен в Китае, Корее, Японии, Монголии и на ДВ.
 3. **Amauromorpha** Ashmead. Ориентальный род с 2 видами: *A. accepta* Tosquinet отмечен в Китае.
 4. **Apocryptus** Uchida. Ориентальный род с 15 видами, *A. chinensis* Gupta et Gupta, *A. issikii* Uchida, *A. maai* Gupta et Gupta и *A. suisharionis* Uchida описаны из Китая.
 5. **Arhytis** Townes. Небольшой род, распространённый в Австралии и Ориентальной области; *A. chinensis* Gupta et Gupta (ЮВ Китай).
 6. **Aritransis** Förster. Крупный преимущественно голарктический род; отмечен в Китае и Японии.
 7. **Arthula** Cam. 3 вида в В Палеарктике и Ориентальной области; *A. flavofasciata* Uchida (Китай: о-в Тайвань, Япония), *A. formosana* Uchida (Китай: Тайвань).
 8. **Ateleute** Förster. Крупный род, большая часть видов описана с Мадагаскара; *A. densistriata* Uchida (Китай: Тайвань, Япония), *A. mesorufa* Momoï, *A. minusculae* Uchida и *A. pallidipes* Ashmead (Япония).
 9. **Brussinocryptus** Pagliano et Scaramozzino (2 вида в ЮВ Азии; *B. formosanus* Uchida (Китай: о-в Тайвань, Япония), *B. orientalis* Uchida (Китай: Ляонин, Корея, Япония).
 10. **Buathra** Cam. Небольшой род, преимущественно в Голарктике и Ориентальной области; *B. albimandibularis* Uchida (Китай, Корея), *B. epomiatus* Roman (Прим., Китай), *B. laborator* Thunb. (голарктический вид; Китай, Корея, Япония, Камч., Кур., Сах., Монголия), *B. pallidipennis* Roman (Китай: Ганьсу), *B. tarsoleucos* Schrank (Корея, Япония, Сах.).
 11. **Buysmania** Cheesman. Ориентальный род с 2 видами; *B. oxymora* Tosquinet отмечен в Китае.
 12. **Caenocryptoides** Uchida. 2 вида: *C. convergens* Momoï (Япония), *C. tarsalis* Mats. (Кур., Япония).
 13. **Caenocryptus** Thomson. Голарктический род с 13 видами; в том числе 3 вида описаны из Японии: *C. alberti* Ashmead, *C. canaliculatus* Momoï и *C. shikokuensis* Uchida.
 14. **Calaminus** Townes. 1 вид *C. hokkaidensis* Uchida из Японии.
 15. **Calosphyrum** Townes. 3 вида: 1 на Соломоновых о-вах и 2, *C. alboorbitale* Kusig. и *C. bimaculatum* Kusig. в Японии.
 16. **Chlorocryptus** Cam. 3 вида; *C. coreanus* Szépl. (Китай, Корея), *C. purpuratus* Smith (отмечен в Ю Китае).

17. **Cryptus** F. (*Itamoplex* Förster). Очень большой род, не менее 120 видов, распространен в Голарктике, Неотропике, Афротропической и Ориентальной областях.
18. **Dihelus** Townes. Небольшой преимущественно ориентальный род, 2 вида из Японии: *D. hylaevorus* Momoi и *D. niger* Gupta et Gupta.
19. **Euchalinus** Townes. Преимущественно ориентальный род; *E. multimaculatus* Kusig. (Япония).
20. **Eurycryptus** Cam. Небольшой род, 2 вида отмечены в Японии: *E. sakaguchii* Uchida и *E. unicolor* Uchida.
21. **Formostenus** Uchida. Ориентальный род с 23 видами.
22. **Friona** Cam. 30 видов в Австралии и Ориентальной обл.; *F. okinawana* Uchida (Япония: о-в Окинава, Китай: Гуанси, Хунань, о-в Тайвань).
23. **Gamburus** Förster. Всесветно распространенный род с 23 видами; *G. incubitor* L. (Камч., Европа, С Африка), *G. ruficoxatus* Sonan (Сах., Китай, Корея, Япония), *G. variator* Walker (Япония), *G. wadai* Uchida (Япония, Китай).
24. **Gerdius** Townes. Небольшой род, известный из Африки и Ориентальной обл.; *G. iriomotensis* Kusig. (Япония).
25. **Goryphus** Holmgren. Крупный род, распространенный в Евразии, Африке и Австралии; отмечен в Японии и Китае.
26. **Gotra** Cam. Крупный род, преимущественно в тропиках Азии, Африки и Австралии; отмечен в Китае, Японии и Корею.
27. **Gyropyga** Townes. Небольшой род с 2 видами; *G. nigra* Townes (Япония).
28. **Hedycryptus** Cam. Преимущественно ориентальный род с 3 видами; *H. tenuiabdoinalis* Uchida (Япония, Китай: Хэнань, Цзянси, Ляонин).
29. **Hidryta** Förster. Небольшой преимущественно голарктический род; *H. pardosae* Nishida (Япония).
30. **Idiolispa** Förster. Небольшой род с 10 видами; *I. analis* Grav. (Сах., Камч.; транспалеаркт, Япония, Корея, Монголия, С Африка, С Америка, Индия), *I. villosa* Sheng (Китай: Хэнань).
31. **Ischnus** Grav. Около 35 видов, в том числе отмечен на ДВ, в Японии, Китае.
32. **Isofima** Förster. Около 40 видов, распространенных в Ориентальной области, ряд видов известны из Ю Китая.
33. **Latibulus** Gistel. Небольшой преимущественно голарктический род, *L. argiolus* Rossi (Амур., Каз., Ср. Азия, Европа, С Африка), *L. bilacunitus* Sheng et Xu (Китай: Ляонин), *L. liaoningensis* Sheng, Wang et Liu (Китай: Ляонин), *L. nigrinotum* Uchida (Китай, Корея, Япония).
34. **Listrognathus** Tschek. Крупный род, отмечен на ДВ, в Китае, Японии и Корею.
35. **Menaforia** Seyrig. Небольшой преимущественно ориентальный род; *M. pilosa* Szépl. (Китай: о-в Тайвань), *M. szepligetii* Uchida (Китай: о-в Тайвань, Япония).
36. **Meringopus** Förster. Умеренно большой род с 30 видами, отмечен в Сиб., Китае, Монголии.
37. **Mesostenus** Grav. Крупный род, отмечен на ДВ, в Китае, Японии, Монголии.
38. **Myrmeleonostenus** Uchida. Небольшой род с 7 видами; *M. babai* Uchida (Япония).
39. **Necolio** Cheesman. Небольшой род; 2 вида описаны из Японии: *N. sidereus* Momoi и *N. sugiharai* Uchida.
40. **Nematopodius** Grav. Умеренно большой род с 24 видами; 2 вида описаны из Японии: *N. flavoguttatus* Uchida и *N. kusigematii* Momoi, несколько видов отмечены в Китае.
42. **Neodontocryptus** Uchida. Единственный вид *N. brilliantus* Uchida встречается в Индии и Китае (о-в Тайвань).
42. **Nippocryptus** Uchida. Небольшой род, распространен в Палеарктике и Ориентальной области (Индия); *N. vittatorius* Jurine (транспалеаркт, отмечен в Японии; интродуцирован в С Америку, в Ю Африку и Новую Зеландию).
43. **Palmerella** Cam. 2 вида в В Палеарктике и Ориентальной области; *P. albocristata* Momoi (Япония).
44. **Paragamburus** Uchida. Единственный вид *P. sapporonis* Uchida (Корея, Китай: Ляонин, Япония).
45. **Perjiva** Jonathan et Gupta. Небольшой ориентальный род; из Китая описаны *P. hunanensis* He et Chen и *P. meifensis* Chao.
46. **Picardiella** Lichtenstein. Небольшой род, *P. cervina* Sheng (Китай: Хэнань), *P. melanoleuca* Grav. (транспалеаркт; Прим., Китай: Хэнань), *P. rufa* Uchida (Япония, Китай: о-в Тайвань), *P. tarsalis* Mats. (Япония).
47. **Pterocryptus** Szépl. Небольшой род, распространенный в Африке, Палеарктике и Ориентальной области; *P. uchidai* Momoi (Кур.; Япония).
48. **Pycnocryptodes** Aubert. Палеарктический род с 4 видами; *P. crenulatus* Brauns (Прим., Европа).
49. **Schreineria** Schreiner. 18 видов; *Sch. ceresia* Uchida (Китай), *Sch. cingulipes* Förster (транспалеаркт, Япония), *Sch. genticulata* Uchida (Китай: о-в Тайвань, Япония), *Sch. hashimotoi* Kusig. (Япония), *Sch. populnea* Giraud (транспалеаркт, Китай).
50. **Skeatia** Cam. 24 вида, гл. обр. в тропиках, отмечен в Китае.
51. **Sphecophaga** Westwood. 2 вида; *S. vesparum* Curtis (Прим., Япония, Корея, Ср. Азия, Европа, голаркт, интродуцирован в Новую Зеландию).
52. **Stenarella** Szépl. 6 видов; *S. insidiaria* Smith отмечен в Китае.
53. **Thrybius** Townes. Небольшой палеарктический род; *T. togashii* Kusig. (Япония).
54. **Torbda** Cam. Преимущественно ориентальный род; *T. albivittata* Sheng et Sun (Китай: Хэнань), *T. parallela* Momoi (Япония), *T. rufa* Uchida (Япония), *T. sauteri* Uchida (Китай, Япония), *T. takachihoensis* Momoi (Япония).
55. **Trychosis** Förster. Более 40 видов, преимущественно в Неарктике; *T. atripes* Grav. (Монголия, Европа), *T. indigna* Kokujev (Китай: Цинхай), *T. legator* Thunb. (Камч., Корея, Ср. Азия, Европа, Ближний Восток.), *T. maruyamana* Uchida (Япония, Корея), *T. nigra* Telenga (Амур.), *T. samboensis* Uchida (Корея), *T. sibirica* Szépl. (Красноярский край), *T. suigenis* Uchida (Корея), *T. tokioensis* Uchida (Япония), *T. yezoensis* Uchida (Сах., Япония).
56. **Xoridesopus** Cam. Умеренно крупный род, преимущественно тропики Азии и Австралии; *X. infuscatus* Gupta et Gupta и *X. nigrispeculum* Momoi описаны из Японии, *X. kosemponis* Uchida и *X. taihorinus* Uchida описаны из Китая (о-в Тайвань), *X. taihokensis* Uchida (Китай, Япония), *X. tumulus* Wang (Китай: Тибет).
57. **Xylophrurus** Förster. Голарктический род с 14 видами; *X. coreensis* Uchida (Корея, Китай), *X. lancifer* Grav. (Камч., Хаб., Ср. Азия, Европа, Китай), *X. melanius* Uchida (Корея).

Также отмечены на юге Китая роды *Ceratocryptus* Cam., *Coesula* Cam., *Etha* Cam., *Fitatsia* Seyrig, *Gambroides* Betrem, *Melcha* Cam. и *Takastenus* Uchida.

2. Триба HEMIGASTERINI (*ECHTHRINI*)

Приведены роды, отмеченные на ДВ или нахождение которых здесь возможно. На ДВ не отмечены роды из Европы: *Colocnema* Förster и *Listrocryptus* Brauns. (Рис. 272).

58. **Aconias** Cam. Небольшой род; *A. albitarsis* Uchida (Сах., Кур.; Япония), *A. concavopropodeonus* Uchida (Япония), *A. tarsatus* Bridgman (Камч., Кур.).
59. **Aptesis** Förster. Крупный преимущественно голарктический род, известен на Кур., в Китае, Японии и Корее.
60. **Cratocryptus** Thomson. Голарктический род с 1 видом; на ДВ не отмечен.
61. **Cubocephalus** Ratz. Крупный голарктический род, отмечен на ДВ и в Японии.
62. **Demopheles** Förster. *D. corruptor atripes* Townes (Япония).
63. **Echthrus** Grav. *E. reluctator* L. (транспалеаркт; известен на ДВ, в Японии, Корее и Монголии), *E. rufipes* Uchida (Япония, ?ДВ), *E. tuberculatus* Uchida (Япония, ДВ).
64. **Giraudia** Förster. *G. gyratoria* Thunb. (Камч.), *G. magnispiracularis* Uchida (Китай: о-в Тайвань), *G. spinosa* Uchida и *G. teranishii* Uchida (Япония).
65. **Hemigaster** Brullé. Преимущественно ориентальный род; *H. mandibularis* Uchida и *H. taiwanus* Sonan (Китай).
66. **Javra** Cam. *J. coreensis* Uchida (Корея), *J. opaca* Thomson (Тува), *J. polymaculata* Kusig. (Китай: о-в Тайвань), *J. taniguchiae* Uchida и *J. teranishii* Uchida (Япония).
67. **Litochila** Momi et Okamoto. 7 видов в В Палеарктике и Ориентальной области.
68. **Livipurpurata** Wang. Единственный вид *L. dentiexserta* Wang из Китая.
69. **Mansa** Tosquinet. Умеренно большой род, преимущественно в Африке и Ориентальной области; 5 видов в Китае.
70. **Megaplectes** Förster. *M. dentata* Uchida (Прим., Сах.), *M. monticola* Grav. (голаркт; Камч., Сах.; Япония, Корея).
71. **Oresbius** Marsh. Крупный род, отмечен в Японии, Корее и на ДВ.
72. **Parmortha** Townes. *P. mariyamensis* Uchida и *P. microstriatella* Uchida (Япония), *P. parvula* Grav. (голарктический вид, отмечен на Камч.), *P. pleuralis* Thomson (голарктический вид, отмечен в Японии).
73. **Platymystax** Townes. Небольшой род; *P. ranrunensis* Uchida отмечен в Китае.
74. **Plectocryptus** Thomson. Преимущественно палеарктический род; *P. ? miyabei* Mats. отмечен на Сах.
75. **Pleolophus** Townes. Умеренно большой голарктический род, отмечен на Камч., Сах., Кур., Прим., а также в Китае, Японии и Корее.
76. **Polytribax** Förster. Отмечен в Японии, Корее, Китае.
77. **Rhytura** Townes. Голарктический род; *R. sculpturata* Jonaitis описан из Монголии.
78. **Schenkia** Förster. *S. graminicola* Grav. (Прим.), *S. kamchatica* Habermehl (Камч.), *S. ? rufibasalis* Uchida (Корея), *S. sylvatica* Townes, Momi et Townes (Кур.; Япония), *S. tosaensis* Uchida (Япония).

3. Триба PHYGADEUONTINI (*GELINI*)

На ДВ возможно нахождение большинства из 50 родов этой трибы, указанных для Европы (Йонайтис, 1981). (Рис. 273; 274).

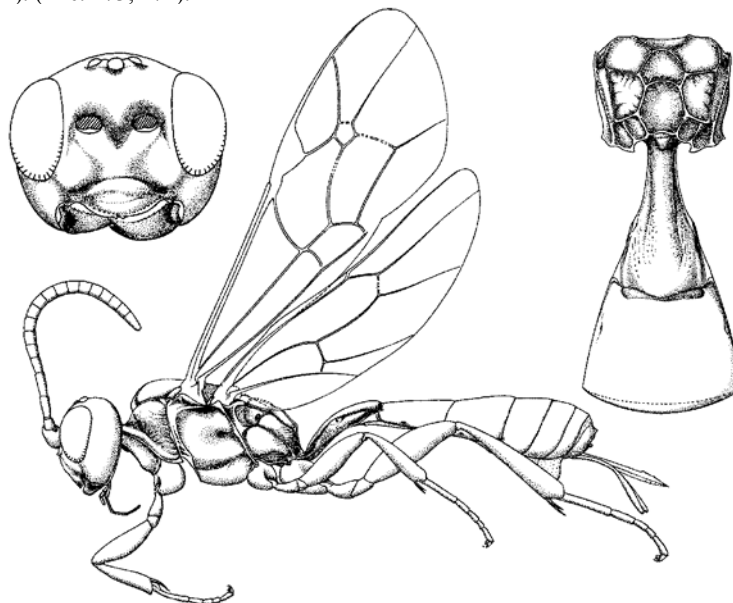


Рис. 274. Ихневмониды. Подсем. Струптинае. *Phygadeuon* sp. (По Таунсу).