

9. Подсем. LYCORININAE  
(Сост. Д. Р. Каспарян, А. И. Халаим)

Монотипное подсемейство, легко отличается наличием характерной треугольной площадки на 1–4(5)-м терг. (рис. 275). Пер. крл. 3.3–7.0. Тело умеренно коренастое (рис. 275). Наличник отделен от лица канавкой, сравнительно небольшой, его нижний край умеренно острый, посередине б. м. усеченный или вогнутый, без щетки волосков и без зубца или пары зубцов. Щеки с канавкой от нижнего края глаза до жвал. Жвалы с 2 зубцами. Жгуттики ус. ♂ без тилоидов. Эпомии сильные и нередко выдаются кверху над краем прсп. виде зубцов. Стернаули отсутствуют или неясные. Постпектальный валик отсутствует. Субмтпл. валик полный, в пер. 1/3 расширен в виде лопасти. Проподеум с отчетливыми полями (у видов из Палеарктики). Апик. край пер. голени снаружи без отчетливого зубчика. Ког. гребенчатые до вершины. Пер. крл. без зеркала; радиомед. жилка длиннее расстояния между ней и 2-й возвратной жилкой; последняя с 1 узким непигментированным участком. Нервेलлюс надломлен ниже середины. 1-й терг. широкий и короткий; дыхальца перед его серединой; глиммы имеются. 1–4-й терг. посередине с треугольной выпуклой площадкой, ограниченной кренулированными бороздками. Бр. сжато дорсовентрально. Гипопигий ♀ большой, треугольный, на вершине посередине не вырезан. Ножны яйц. примерно в 1.5 раза длиннее задн. голени. Вершина яйц. копьевидная, без дорс. выемки, с косой зазубренностью на нижних створках. Паразиты Gelechiidae, Tortricidae, Pyralidae, Phycitidae, Pyraustidae, Yponomeutidae (Lepidoptera). Яйцо стебельчатое, с якорьком, откладывается в заднюю кишку гус. Включает 1 род, распространенный почти всесветно, но преимущественно в субтропиках и тропиках. Около 30 видов; в Палеарктике 5–6 видов.

*Литература.* С h a o H. F. Description of *Lycorina spilonotae* Chao, sp. n., with notes on its final-instar larvae (Hymenoptera: Ichneumonidae: Lycorininae) // Entomotaxonomia, 1980. Vol. 2, No. 3. P. 165–168. S h a w M. R. Notes on the biology of *Lycorina triangulifera* Holmgren (Hymenoptera, Ichneumonidae: Lycorininae) // J. Hymen. Res. 2004. Vol. 13, No. 2. P. 302–308. T o w n e s H. K. The genera of Ichneumonidae. Part 3 // Mem. Amer. Entomol. Inst. 1970. No 13. P. 1–307. W a n g S. F. Notes on Chinese *Lycorina* Holmgren (Hymenoptera: Ichneumonidae) // Sinozoologia, 1985. No. 3. P. 143–146. U c h i d a T., M o m o i S. On the species of the genera *Laufeia* and *Lycorina* occurring in Japan (Hymenoptera, Ichneumonidae) // Insecta Matsumurana, 1959. Vol. 22. P. 82–87.

ОПРЕДЕЛИТЕЛЬНАЯ ТАБЛИЦА ВИДОВ ПОДСЕМА LYCORININAE

1. **Lycorina** Holmgren (*Gonioglyphus* Seyrig, *Toxophoroides* Viereck). В Европе 1 вид, на ДВ (включая ориентальную часть Китая и Японии) – 6. (Рис. 275).

1. Задн. бедра черные. Треугольная площадка посередине 1–5-го терг. желтая. – Ареола на проподоуме стерта и апик. поперечный валик посередине прерван. Длина 2-го чл. задн. лапки в 2 раза больше его ширины. – Китай (Чжецзян) . . . . . **L. inareolata** Wang  
– Задн. бедра красные . . . . . 2
2. Наличник с бугорком на нижнем крае посередине. – Китай (Юньнань) . . . **L. clypeatuberculla** Wang  
– Наличник без бугорка . . . . . 3
3. Проподеум с медиодорс. желтым пятном и с парой больших латер. пятен. Лицо преимущественно желтое. Пер. и ср. тазики желтые, едва коричневатые в основании. Задн. голень слабо затемнена на вершине (в апик. 0.17), задн. лапка красновато-коричневая. – Китай, Япония . . . **L. spilonotae** Chao  
– Проподеум черный. Лицо черное или с небольшими желтыми отметками. Пер. и ср. тазики преимущественно черные. Задн. голень сильнее затемнена на вершине (0.3–0.4), задн. лапка темно-бурая . . . . . 4
4. Лицо черное с желтым пятном под каждой ус. ямкой. – Виски короткие, равны примерно 0.5 поперечника глаза. Центр. лопасть срсп. от грубо и плотно пунктированной спереди до тонко и редко пунктированной сзади. Треугольная площадка на 1-м терг. поверхностно пунктирована. Пер. и ср. тазики с боковыми желтыми пятнами. Паразит *Adoxophyes orana* F. R. (Tortricidae). – Япония (включая Окинаву) . . . . . **L. ornata** Uchida et Momoï  
– Лицо полностью черное или с желтым пятном на орбитах (и иногда под глазом) . . . . . 5
5. Задн. голень красновато-рыжая, немного светлее в основании (0.2) и красновато-бурая на вершине (0.2–0.25). Задн. бедра не затемнены на вершине. Жг. темный, иногда снизу красновато-бурый. Латер. продольный валик проподоума обычно отчетливый от основания до апик. поперечного валика. – Черный; желтовато-белые: наличник, края глазных орбит на темени и на виске до уровня нижней 1/3 глаза, обычно тегулы, боковые края щитика, его вершина и вершина заднещитика, а также основание голени, иногда пятна на вертлугах и на лице. Ноги красные, тазики и вертлуги черные, задн. лапки и вершина задн. голени иногда бурые. Паразит *Archips rosanus* L., *Epiblema sticticana* F. (Tortricidae). – Хаб., Прим.; Чит., Иркут., С Кавказ, европ. ч. России. – Китай, Монголия, Азербайджан, Украина, Эстония, 3 Европа . . . . . **L. triangulifera** Holmgren

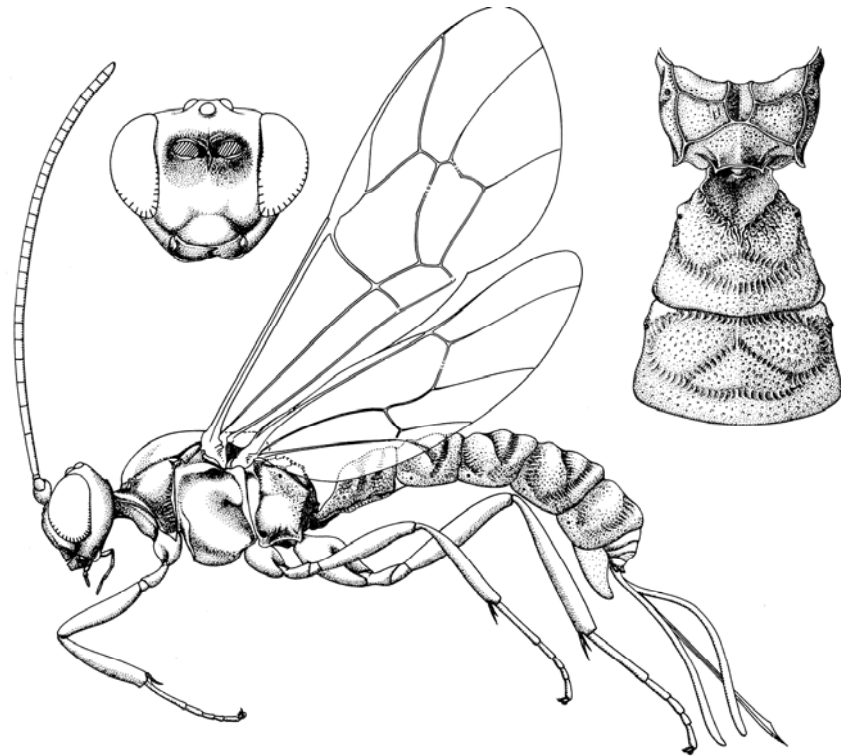


Рис. 275. Ихневмониды. Подсем. Lycorininae. *Lycorina triangulifera*. (По Таунсу).

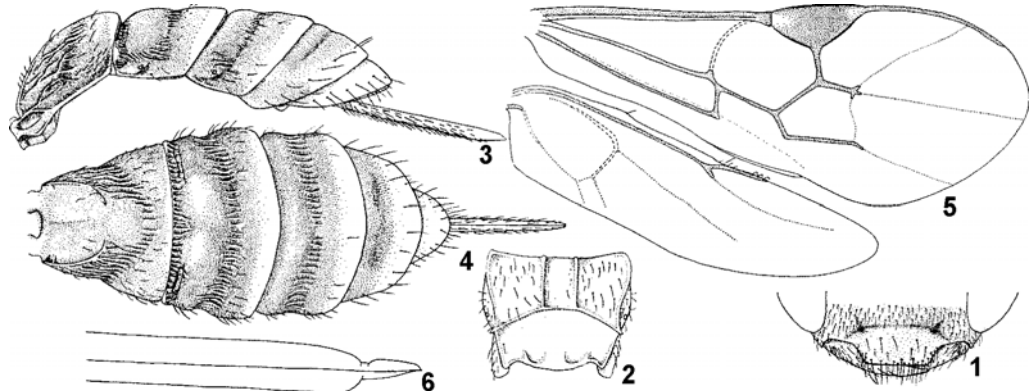


Рис. 276. Ихневмониды. Подсем. Neorhacodinae. (По Ноттону и Шоу, с изменениями).

1–6 – *Neorhacodes enslini*. 1 – нижняя часть головы, вид спереди; 2 – проподоум сверху; 3 – метасома сбоку; 4 – метасома сверху; 5 – крл.; 6 – вершина яйцк.

- Задн. голень беловатая, по меньшей мере в баз. 0.6, с темно-бурой вершиной. Задн. бедра на вершине сверху затемнены. Латер. валик проподоума между костулой и апик. поперечным валиком обычно стерт. Мтпл. в очень редкой и более тонкой пунктировке, чем у *L. triangulifera*. – Хаб., Амур. . . . . **L. ruficornis** Kasparyan, **sp. n.**  
 ♀: Пер. крл. около 6. в жг. 26–28 чл. Мзпл. в очень редкой и тонкой пунктировке, в нижней задн. 1/4 почти непунктированные. Черный. Педицеллюс буровато-желтый снизу; жг. сверху темно-бурый (обычно кроме целиком светло-рыжих апик. чл.), снизу желтовато-рыжий, его 3–6 баз. чл. бледно-желтые снизу. Наличник и иногда (в т. ч. у голотипа) пятна на орбитах лица (расширены книзу к клипеальным ямкам) беловато-желтые; иногда имеется пятно под глазом сразу за щечной канавкой. Тегулы, боковые кили щитика, его вершина и вершина заднешитика желтые; вершина эпимер красно-желтая. Тазики и вертлуги I всех ног черные (вертлуги

иногда снизу желтоватые), вертлуги II желтые, на задн. ногах сверху темно-бурые. Все бедра светло-красные, задн. сверху на вершине (0.1) с черным до светло-бурого пятном и с узкой апик. желтой каймой за ним. Пер. и ср. голени и лапки светло-рыжие, голени и базитарзусы сверху почти белые. Задн. голени в баз. 0.2–0.35 белые, посредине беловато-рыжие (или грязно-белые), и на вершине (в апик. 0.3–0.4) до черных; задн. лапка темно-бурая, основание базитарзуса и шпоры грязно-белые, 5-й чл. снизу и в основании красновато-рыжий.

Г о л о т и п – ♀, Хаб., Хабаровск, хр. Хехцир, сопка Два Брата, 27.VII 1978 (Д.К.) [ЗИН]. П а р а - т и п ы. Хаб.: Хабаровск, хр. Хехцир, 17-й км, широколиственный лес, 3.VI 1983 (Д.К.), ♀; ЕАО, Кирга, 12 км З Биробиджана, дубняк, 16.VI 1983 (Д.К.), ♀. Амур., Хинганский зап., Кундур, дубняк, поляны, 18.VII 2003 (С.Б.), ♀.

10. Подсем. NEORHACODINAE  
(Сост. Д. Р. Каспарян, А. И. Халаим)

Небольшое подсемейство, распространенное в Голарктике и Неотропике. Мелкие наездники, 2.5–3.0, антенна 13-чл. Отмечены как паразиты ос сем. Crabronidae. В Палеарктике 2 рода с 3 видами. – 1 вид.

Литература. N o t t o n D. G., S h a w M. R. A review of the Palaearctic Neorhacodinae (Hymenoptera, Ichneumonidae) with *Eremura* Kasparyan, 1995 new to the west Palaearctic // Bull. nat. Hist. Mus. Lond. (Entomol.), 1998. Vol. 67. No. 2. P. 209–218.

1. **Neorhacodes** Hedicke. 2 вида в С и Ю Америке. В Палеарктике 1 вид.

ОПРЕДЕЛИТЕЛЬНАЯ ТАБЛИЦА ВИДОВ ПОДСЕМ. NEORHACODINAE

1. 1–3-й терг. бр. тонко продольно исчерченные по гранулированной поверхности, со слабым поперечным вдавлением за серединой (рис. 276, 3, 4). Паразит в гнездах осы *Spilomena troglodytes* Vander Linden. (Рис. 276, 1–6). – Саян. – Европа . . . . . **N. enslini** Ruschka

11. Подсем. STILBOPINAE  
(Сост. Д. Р. Каспарян)

Сравнительно мелкие наездники, пер. крл. 3.8–6.5. Жгутик на вершине нередко булавовидный (рис. 278, 15). Бока згр. без ямки над плевральным валиком; субмтпл. валики полные, почти одинаковой высоты на всем протяжении или расширены в пер. части. Аксилярный язычок за тегулой сильно развит. Проподеум с костулой, дорс. и латер. продольными валиками. Пер. крл. с зеркальцем (рис. 278, 3, 5), редко без зеркальца; нервеллюс надломлен ниже середины. 1-й терг. бр. с хорошо развитыми дорсолатер. валиками. В Палеарктике 2 рода. Паразиты гус. примитивных молей Adelidae, Incurvariidae и Prodoxidae (Monotrysia).

Литература. К а с п а р я н Д. Р. Обзор палеарктических наездников рода *Stilbops* Först. (Hymenoptera, Ichneumonidae) // Энтомол. обозр., 1984. Т. 63. С. 136–145. К а с п а р я н Д. Р. Новые виды наездников подсем. Stilbopinae (Hymenoptera, Ichneumonidae) Старого Света // Энтомол. обозр., 1999. Т. 78. С. 163–173.

ОПРЕДЕЛИТЕЛЬНАЯ ТАБЛИЦА РОДОВ

1. Мандибулы от основания резко сужены к очень узкой вершине. Эпомии отсутствуют. Нервеллюс надломлен едва ниже середины. Ножны яйцк. почти в 2 раза длиннее задн. голени. Вершина яйцк. с отчетливым нодусом, почти копьевидная (рис. 278, 4) . . . . . 1. **Panteles**  
– Мандибулы менее сужены к вершине. Эпомии отчетливые, резкие. Нервеллюс надломлен в нижней 1/3. Ножны яйцк. обычно короче задн. голени. Яйцк. постепенно сужен к тонкой заостренной вершине (рис. 279, 10, 11) . . . . . 2. **Stilbops**

ОПРЕДЕЛИТЕЛЬНЫЕ ТАБЛИЦЫ ВИДОВ ПОДСЕМ. STILBOPINAE

1. **Panteles** Förster. В роде 2 вида. (Рис. 278, 1–5).

1. Ноги почти полностью красные. Жгутик ус. в 1.25 раза длиннее задн. крл. – 2–3-й терг. бр. красные. Ножны яйцк. чуть короче пер. крл. 5.0–6.0. Паразит *Lampronia fuscatella* Tengstr. (Prodoxidae), гус. во вздутиях на побегах березы. – С и центр 3 Европы . . . . . **P. schuetzeanus** Roman  
– Ноги и бр. преимущественно черные. Жгутик ус. равен длине задн. крл. – Ю Кур. (о-в Кунашир) . . . . . **P. areolaris** Kasp.

2. **Stilbops** Förster. (Рис. 277). Паразиты гус. Adelidae. В роде 2 подрода – голарктический *Stilbops* с 20 видами и ориентальный *Neostilbops* Kasp. с 1 видом (*S. gorokhovi* Kasp., Мьянма). – 11 видов.

1. Постгена за основанием мандибул вдавлена, вследствие чего задн. край виска близ мандибул несколько изогнут вперед (рис. 279, 3, 6); затылочный валик в этом месте (на уровне нижнего края глаза) обычно стерт (кроме *S. cavigena*) и немного заходит за резкий край боковой поверхности виска . . . . . 2  
– Постгена за мандибулами не вдавлена, задн. край виска на уровне нижнего края глаза немодифицирован (но затылочный валик здесь иногда неотчетливый) . . . . . 6