

17. Подсем. TERSILOCHINAE

(Сост. А. И. Халаим)

Преимущественно мелкие: 3.0–5.0 (иногда до 9.0). Голова сразу за глазами б. м. сильно суженная или (реже) слабо выпуклая и далее суженная. Длина виска меньше, равна или немного больше ширины глаза. В родах *Allophroides*, *Allophrys* и у некоторых видов *Probles* глаза ♂ сильно увеличенные (рис. 347, 4). В антенне от 10 до 40 и более чл., жгутик ус. нитевидный или б. м. бичевидный, реже слабо булабовидный, без тилоидов. Гипостомальный киль имеется или отсутствует. Верхний зубец мандибулы почти всегда длиннее нижнего. Клипеус с щеточкой длинных параллельных щет. на нижнем крае, в профиль плоский или слабовыпуклый, обычно четко отделен от лица (рис. 347, 4, 5). Максиллярные щуп. 4-чл., лабиальные – 3-чл. (рис. 346, 5), кроме *Heterocola proboscidalis* с 2-чл. лабиальными щуп. (рис. 346, 4); в родах *Heterocola* и *Palpator* щуп. сильно удлинённые (рис. 346, 4). Затылочный валик, как правило, полный (у некоторых ориентальных видов сверху стерт). Эпомии отсутствуют. Нотаули обычно хорошо развиты. Препектальный валик имеется, соединяется с пер. краем мзпл. примерно на уровне ее середины (большинство родов) или простирается вдоль пер. края мзпл., не соединяясь с ней, до субтегулярной борозды близ верхнего края мзпл. (неотропический род *Stethantyx* и ДВ подрод *Pectinoparsis* рода *Diaparsis*). Мзпл. нередко с продольной бороздой (здесь для обозначения этой борозды используется термин «стернаула», но он не соответствует истинной стернауле). Проподеум с небольшим (по сравнению с др. подсемействами) числом полей. В наиболее полном случае имеется пара баз. валиков, ограничивающих с боков баз. поле, и 1 поперечный валик, отделяющий дорсолатер. поля и баз. поле спереди от апик. поля сзади (рис. 347, 6, 7). Апик. поле в свою очередь может быть разделено на 3 части 2 продольными валиками. Ареола отсутствует, вероятнее всего, произошло ее слияние с апик. полем. В родах *Diaparsis*, *Aneuclis* и *Sathropterus*, а также у некоторых видов др. родов, баз. поле замещено 1 баз. килем (рис. 346, 10), или баз. бороздой (рис. 346, 9). Дорсолатер. поля несут дыхальца. Нередко валики проподеума б. м. редуцированы. Крл. хорошо развиты. Рад. жилка пер. крл. надломлена под углом 80–90° (кроме *Stethantyx* из тропиков). Зеркальце отсутствует. Радиомед. жилка и примыкающие к ней участки рад. и мед. жилок б. ч. утолщенные. Птеростигма широкая. Дискомед. жилка б. м. прямая. Нервеллюс в задн. крл. ненадломленный. Ког. ног б. ч. простые, в родах *Allophroides* и подродах *Pectinolochus* и *Pectinoparsis* – зазубренные. Метасома сжата с боков или цилиндрическая. 1-й сегм. бр. стебельчатый, с глиммами или без них. Глиммы, если имеются, б. ч. лежат за серединой сегм., нередко соединяются бороздой с нижней стороной раструба (рис. 348, 1). Тиридии имеются (иногда очень короткие). Яйцк. от короткого до очень длинного (превышающего длину тела), как правило, б. м. загнутый вверх, его форма сильно варьирует. Для большинства видов терзилохин характерен сильный половой диморфизм. Почти во всех родах ♂ имеют более генерализованный облик и, как правило, обладают слабо выраженными (по сравнению с ♀) диагностическими признаками.

Паразитируют гл. обр. внутри лич. жуков, ведущих скрытый образ жизни. В качестве хозяев отмечены Curculionidae, Chrysomelidae, Nitidulidae, Staphylinidae, Byrrhidae, Buprestidae, Scolytidae, Ciidae, Endomychidae, Melandryidae и Cerambycidae. Кроме того, терзилохины выведены из минирующих гус. Egiocanidae и пилильщиков Xyelidae и Tenthredinidae. Среди терзилохин известны энтомофаги опасных вредителей сельского хозяйства. Например, *Phradis morionellus* и *Tersilochus heterocerus* эффективно снижают численность *Meligethes* spp. (Nitidulidae), вредящих рапсу в Европе. *Diaparsis carinifer* и *D. temporalis* – паразиты пядицы *Oulema* spp. (Chrysomelidae) на злаках, а *T. obscurator* – паразит капустного стеблевого долгоносика *Ceutorhynchus pallidactylus* Marsh. Распространены всемерно, удовлетворительно изучена фауна Палеарктики. Большинство тропических таксонов не описано. В Палеарктике не менее 300 видов. На ДВ, вероятно, не менее 120 видов. – 12 родов, 72 вида. Кроме того, включены 1 род и 52 вида с сопредельных территорий.

Литература. Х а л а и м А. И. Обзор подродов *Nanodiaparsis*, *Ischnobatis* and *Lanugoparsis* subgen. n. рода *Diaparsis* Förster (Hymenoptera, Ichneumonidae) с описанием новых видов // Энтомол. обозр., 2002. Т. 81, вып. 2. С. 386–393. Х а л а и м А. И. Обзор наездников рода *Gelanes* (Hymenoptera, Ichneumonidae, Tersilochinae) Палеарктики // Вестник зоологии, 2002. Т. 36, вып. 6. С. 3–12. Х а л а и м А. И. Обзор родов *Aneuclis* Förster и *Sathropterus* Förster (Hymenoptera, Ichneumonidae, Tersilochinae) // Энтомол. обозр., 2004. Т. 83, вып. 3. С. 664–678. Х а л а и м А. И. Обзор подродов *Diaparsis* s. str. и *Pectinoparsis* subgen. n. рода *Diaparsis* Förster (Hymenoptera, Ichneumonidae, Tersilochinae) // Энтомол. обозр., 2005. Т. 84, вып. 2. С. 407–426. К у с и г е м а т i K. Notes on some species of Ichneumonidae of Japan, with description of a new species (Hymenoptera) // Akitu, 1980. Vol. 32. P. 1–6. Н о р с т м а н н K. Revision der europäischen Tersilochinen I (Hymenoptera, Ichneumonidae) // Veröff. Zool. Staatssamm. München, 1971. Bd 15. S. 45–138. Н о р с т м а н н K. Revision der europäischen Tersilochinen II (Hymenoptera, Ichneumonidae) // Spixiana, 1981. Suppl. 4. S. 1–76. К х а л а и м А. И. Review of the Palaearctic subgenus *Rugodiaparsis* Horstmann, 1971 of the genus *Probles* Förster, 1869 (Hymenoptera: Ichneumonidae: Tersilochinae) // Russ. Entomol. J., 2003. Vol. 12, N 1. P. 75–78. К х а л а и м А. И. A review

of the Palearctic species of the genera *Barycnemis* Först., *Epistathmus* Först. and *Spinolochus* Horstm. (Hymenoptera: Ichneumonidae, Tersilochinae) // Proc. Russ. Entomol. Soc., St. Petersburg, 2004. Vol. 75, N 1. P. 46–63.

ОПРЕДЕЛИТЕЛЬНАЯ ТАБЛИЦА РОДОВ

1. 1-й терг. бр. без глиммы или с округлой глиммой, не соединенной бороздой с нижней стороной раструба (рис. 348, 2–4) 2
- 1-й терг. бр. с глиммой, соединенной бороздой с нижней стороной раструба (рис. 348, 1) 7
2. Проподеум с баз. полем (иногда нечетким) (рис. 346, 8, 9, 347, 6, 7). 2-я возвратная жилка интерстициальная или антефуркальная (рис. 347, 2б, 3). В антенне не более 24 чл. 3
- Проподеум с баз. килем (иногда слабо выраженным или нечетким из-за морщин) (рис. 346, 10). 2-я возвратная жилка обычно постфуркальная, редко интерстициальная. В антенне нередко больше 24 чл. 5
3. Нервеллюс в задн. крл. сильно рекливалый (рис. 347, 1). Внутренние орбиты глаз ♂ сходятся книзу (рис. 347, 4). Баз. поле проподеума удлиненное 2. **Allophrys**
- Нервеллюс в задн. крл. умеренно рекливалый (рис. 347, 2). Внутренние орбиты глаз ♂ б. м. параллельносторонние, не сходятся книзу (рис. 347, 5). Баз. поле проподеума удлиненное или поперечное 4
4. Максиллярные и лабиальные щуп. равны высоте головы (рис. 357). 2-я возвратная жилка антефуркальная (рис. 347, 3) 8. **Heterocola**
- Максиллярные и лабиальные щуп. короткие, не более 1/2 высоты головы (рис. 360). 2-я возвратная жилка б. ч. интерстициальная (рис. 347, 2) 9. **Phradis**
5. Брахиальная яч. в задн. части закрытая или с небольшим просветом (как на рис. 346, 1). 1-й терг. бр. обычно с хорошо развитой глиммой 5. **Diaparsis**
- Брахиальная яч. в задн. части широко открытая (рис. 346, 2). Глимма почти всегда отсутствует, если имеется, то мелкая или неглубокая 6
6. 2-я возвратная жилка отсутствует (рис. 346, 3). Яйцк. на вершине извилистый. – Рис. 363, 1 11. **Sathropterus**
- 2-я возвратная жилка имеется (рис. 346, 2), в пер. части б. ч. непигментированная. Яйцк. загнутый вверх по всей длине, не извилистый (рис. 350) 3. **Aneuclis**

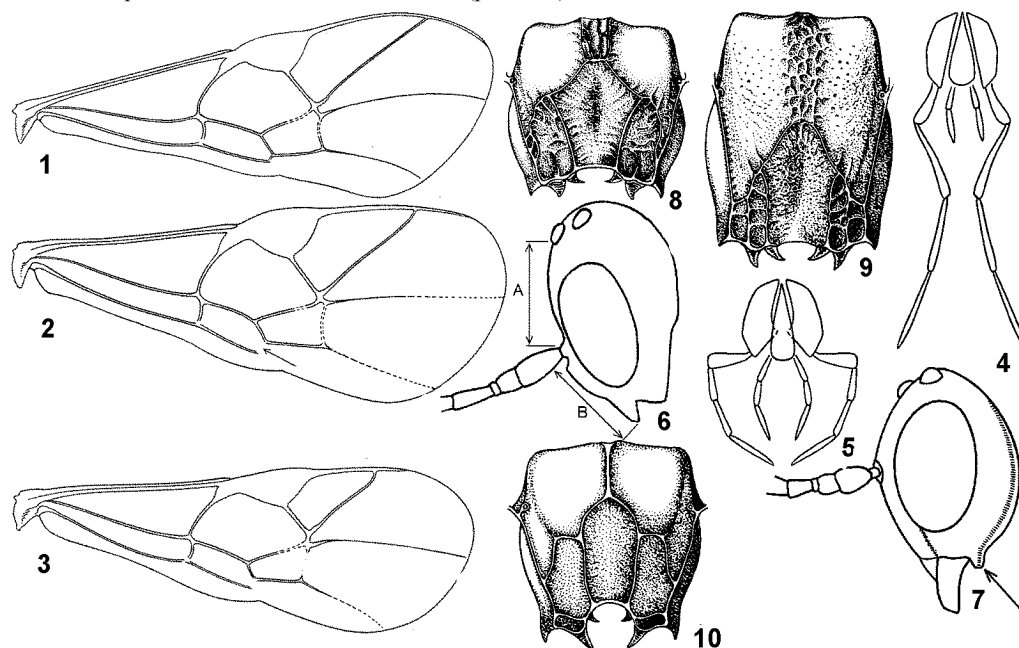


Рис. 346. Ихневмониды. Подсем. Tersilochinae. (По Таунсу, Хорстманну и ориг.).

1 – *Probles neoversutus*; 2 – *Aneuclis melanaria*; 3 – *Sathropterus pumilus*; 4 – *Heterocola proboscidalis*; 5 – *Tersilochus caudator*; 6 – *Barycnemis tobiasi*; 7 – *Diaparsis stramineipes*; 8 – *T. jocator*; 9 – *Barycnemis harpura*; 10 – *Diaparsis* sp. 1–3 – пер. крл.; 4, 5 – элементы лабиомаксиллярного комплекса; 6, 7 – голова сбоку; 8–10 – проподеум сверху.

7. Стернаула отчетливая, не короче 1/2 длины мзпл. (рис. 348, 5, 6). Тиридии обычно удлиненные. Летают б. ч. летом и осенью (с июня по октябрь) 8
 – Стернаула отсутствует или более короткая (рис. 348, 7) и/или тиридии поперечные. Летают б. ч. весной и в начале лета (с апреля по июнь) 11
 8. Шпоры задн. голени тонкие и прямые, их длина не меньше 1/2 длины 1-го чл. задн. лапки. Яйцк. сжат дорсовентрально. – Рис. 363, 2 12. **Spinolochus**
 – Шпоры задн. голени короче. Яйцк., как правило, сдавлен с боков 9
 9. Клипеус в профиль плоский, почти весь гранулированный, с усеченным нижним краем. Антенна сравнительно толстая, у ♂ почти равна длине тела, у ♀ более короткая; чл. жгутика ус. короткие 6. **Epistathmus**

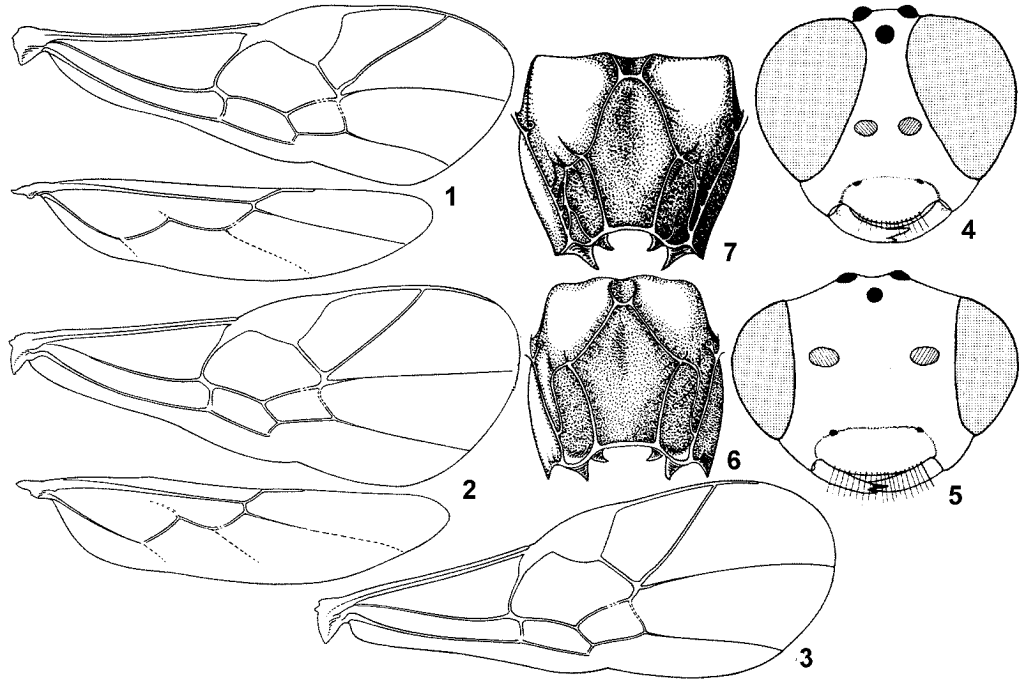


Рис. 347. Ихневмониды. Подсем. Tersilochinae. (По Таунсу, Хорстманну).

1, 4 – *Allophrys* sp.; 2, 6 – *Phradis brevis*; 3, 7 – *Heterocola proboscidalis*; 5 – *Phradis* sp. 1–3 – крл.; 4, 5 – голова спереди; 6, 7 – проподоум сверху.

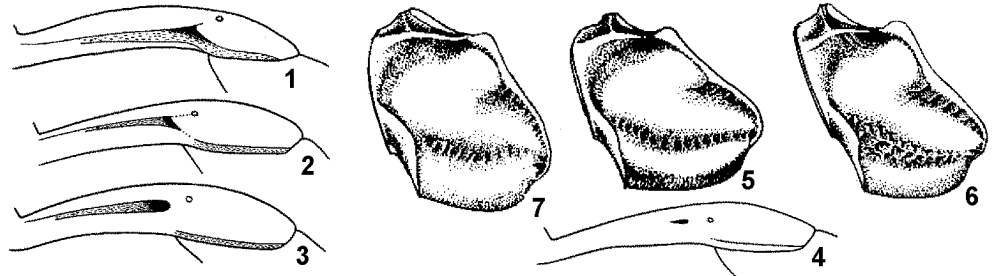


Рис. 348. Ихневмониды. Подсем. Tersilochinae. (По Таунсу, Хорстманну).

1 – *Probles* sp.; 2 – *Diaparsis aperta*; 3 – *D. frontella*; 4 – *D. rara*; 5 – *Baryscnemis harpura*; 6 – *P. neoversutus*; 7 – *Tersilochus striola*. 1–4 – 1-й терг. бр.; 5–7 – мзпл. сбоку.

- Клипеус в профиль выпуклый или плоский, как правило отчасти гладкий и пунктированный, обычно с закругленным нижним краем. Антенна обычно стройная, чл. жгутика ус., как правило, удлиненные 10

10. Шпоры задн. голени на вершине отчетливо загнутые. Стернаула б. м. прямая, не загнутая или слабо загнутая вверх в пер. части (рис. 348, 5). Баз. поле проподоума обычно не короче апик. поля (изредка слегка короче, обычно значительно длиннее его) (рис. 346, 9) . . . 4. **Barycnemis**
- Шпоры задн. голени прямые или слабо загнутые. Стернаула обычно отчетливо загнута вверх в пер. части (рис. 348, 6). Баз. поле проподоума короче апик. поля (изредка равно ему по длине) . . . 10. **Probles**
11. Глимма, как правило, лежит позади середины 1-го терг. бр. 13. **Tersilochus**
- Глимма лежит посередине или перед серединой 1-го терг. бр. 12
12. Ког. ног не зазубренные. Висок и мзпл., как правило, гладкие. По меньшей мере раструб 1-го терг. бр. гладкий. У ♂ глаза не увеличенные и антенна не укороченная 7. **Gelanes**
- Ког. ног зазубренные. Висок и мзпл. гранулированные. 1-й терг. бр. исчерченный. Глаза ♂ увеличенные (как на рис. 347, 4). Антенна ♂ и иногда ♀ сильно укороченная 1. **Allophroides**

ОПРЕДЕЛИТЕЛЬНЫЕ ТАБЛИЦЫ ВИДОВ ПОДСЕМ. TERSILOCHINAE

1. **Allophroides** Horstmann. Небольшой голарктический род (неарктические виды не описаны). Летают гл. обр. ранней весной. По-видимому, паразиты лич. Xyelidae. В Палеарктике 5 видов. – 3 вида. Таблица составлена по ♀.

1. Основание антенны и задн. бедро светлые (нередко тазики также светлые). – Яйцк. с отчетливой дорс. выемкой (рис. 349, 3), ножны в 2 раза длиннее 1-го терг. бр. – У экз. из Ю Сиб. и Монголии антенна 14–17-чл. Согласно описанию, у ♀ из Болгарии антенна 17–18-чл. – ♂ (указан впервые). Антенна 14-чл. Боковые глазки почти вплотную прилегают к глазу (как у *A. boops* Grav.). Ноги светлые, тазики темные. 2.5–3.3. – Хаб.; Бур. – Монголия, 3 Каз., Ю Европа **A. rufobasalis** Horstmann et Kolarov

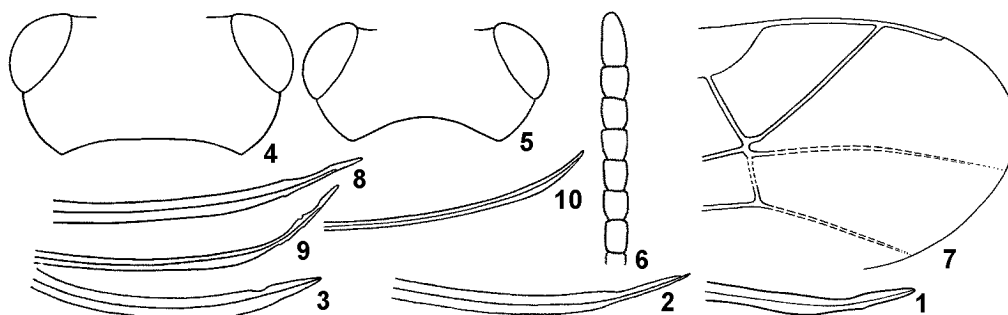


Рис. 349. Ихневмониды. Подсем. Tersilochinae. (По Хорстманну и ориг.)

1 – *Allophroides platyurus*; 2 – *A. acutatus*; 3 – *A. rufobasalis*; 4, 7, 8 – *Aneuclis horstmanni*; 5, 6 – *A. luteola*; 9 – *A. seteonovae*; 10 – *A. aciculifea*. 1–3, 8–10 – вершина яйцк.; 4, 5 – голова сверху; 6 – вершина антенны сбоку; 7 – вершина пер. крл.

- Антенна, тазики и задн. бедра черные 2
2. Яйцк. перед вершиной отчетливо суженный и далее тонкий (рис. 349, 2), его ножны в 1.5 раза длиннее 1-го терг. бр. 3.25. – Сах. **A. acutatus** Khalaim, sp. n.
- Голова за глазами округло суженная, длина виска меньше ширины глаза. Антенна 15-чл., очень короткая. Мандибула грубо пунктированная в ср. части, верхний зубец значительно длиннее нижнего. Клипеус узкий, гладкий, в нижней части пунктированный. Длина щеки почти равна баз. ширине мандибулы. Голова и гр. почти все гранулированные, непунктированные. Стернаула отсутствует. Проподоум морщинисто-гранулированный, с узким баз. полем и мелким дыхальцем. 2-я возвратная жилка слабо постфуркальная. Птеростигма очень широкая, ее ширина значительно больше длины 1-го отрезка рад. жилки. Метакарп короткий, далеко не достигает вершины пер. крл. 1-й терг. бр. сильно исчерченный. Глимма сравнительно небольшая, лежит посередине 1-го терг. бр. Тиридии сильно поперечные. Тело черное. Апик. 1/2 мандибулы красновато-коричневая. Птеростигма коричневая. Апик. части бедер, голени и лапки от коричневых до темно-коричневых. Длина тела 3.25; длина пер. крл. 3.1; ширина головы 0.79; длина антенны 1.5; длина мезосомы 1.36, ширина – 0.74; длина 1-го терг. бр. 0.7, ширина в задн. части – 0.34; длина 2-го терг. 0.26; ножны яйцк. 1.04.
- Г о л о т и п – ♀, Сах., пос. Правда, лес по натоку, 26.V 1973 (Кержнер) [ЗИН]. П а р а т и п ы. 1 ♀, Сах., Анивский р-н, пос. Урожайное, р. Лютога, 23.V 1978 (Ермоленко) [ИЗ НАНУ]; 1 ♀, Сах., Анивский р-н, р. Лютога, Огоньки, 25.V 1988 (Нестеров) [ЗИН].
- Яйцк. на вершине более сильно загнутый вверх, не заостренный (рис. 349, 1), его ножны в 2.0–2.6 раза длиннее 1-го терг. бр. 3.4. – Прим.; европ. ч. России. – Ср. Европа . . . **A. platyurus** Strobl

2. **Allophrys** Förster. Описан 1 вид из Неотропиков. Род также отмечен в Ю Америке, Африке, Австралии и Ориентальной обл. 1 вид в Японии.

3. **Aneuclis** Förster. Встречаются преимущественно в лесостепной и степной зонах (в лесной зоне приурочены к травянистым ландшафтам). Паразиты лич. Nitidulidae (*Meligethes* Stephens), Curculionidae и Chrysomelidae, трофически связанных с травянистыми растениями Brassicaceae. В Палеарктике 16 видов. – 2 вида. Кроме того, включено 9 видов с сопредельных территорий. (Число чл. в антенне указывается для ♀, у ♂ обычно на 1–2 чл. больше)

Литература. Х а л а и м А. И. Обзор родов *Aneuclis* Förster и *Sathropterus* Förster (Hymenoptera, Ichneumonidae, Tersilochinae) // Энтотомол. обзор., 2004. Т. 83, вып. 3. С. 664–678.

1. 2-я возвратная жилка интерстициальная. – Антенна 16–17-чл. 2
- 2-я возвратная жилка постфуркальная 3
2. Ширина птеростигмы в 1.3 раза больше длины 1-го отрезка рад. жилки. – Ножны яйцк. в 2.6 раза длиннее 1-го терг. бр. 2.3. – Монголия **A. mongolica** Khalaim
- Ширина птеростигмы меньше или равна длине 1-го отрезка рад. жилки. – Прим.; Чит., Бур., европ. ч. России. 2.2–3.8. – Монголия, Каз., Ср. Азия, вся Европа **A. incidens** Thomson
3. Ножны яйцк. в 2.0–3.0 раза длиннее 1-го терг. бр. – Стебелек 1-го терг. бр. сверху гладкий. Антенна 16–17-чл. 2.7–3.6. – Бур., европ. ч. России. – Каз., Европа **A. maritima** Thomson
- Ножны яйцк. короче 4



Рис. 350. Ихневмониды. Подсем. Tersilochinae. *Aneuclis melanaria*. (По Таунсу).

4. Метакарп очень короткий, дистально едва выдается за рад. жилку (длина его дистального отрезка менее 1/3 расстояния от рад. жилки до вершины крл.). Дыхальце проподоума отстоит от плеврального валика на расстояние 3.0–4.0 диаметров дыхальца. – Антенна 17–18-чл., все чл. заметно удлиненные. Птеростигма от желтой до коричневатой-желтой. Длина баз. кия проподоума равна примерно 1/4 длины апик. поля. Ножны яйцк. равны 1.0–1.2 длины 1-го терг. бр. . . . 5
- Метакарп более длинный, длина его 2-го отрезка не меньше 1/3 расстояния от рад. жилки до вершины крл. Дыхальце проподоума отстоит от плеврального валика на расстояние не более 3 диаметров дыхальца 6
5. Мзнт. гладкий, отчасти очень тонко и рассеянно пунктированный. Яйцк. на вершине сильно загнутый вверх (рис. 349, 9). 3.1–3.7. – Монголия, Ср. Азия **A. semeonovnae** Khalaim
- Мзнт. б. ч. гранулированный и тонко умеренно густо пунктированный. Яйцк. по всей длине равномерно загнутый вверх. 3.2–3.8. – Чит. – Монголия **A. unica** Khalaim
6. Голова слабо суженная за глазами, висок длинный (рис. 349, 4). Антенна 19–21-чл. – Метакарп короткий (рис. 349, 7). Яйцк. как на рис. 349, 8, его ножны примерно в 1.5 раза длиннее 1-го терг. бр. 2.4–3.5. – Чит. – Монголия, В Каз. **A. horstmanni** Khalaim
- Голова сильно суженная за глазами, висок короче (рис. 349, 5). Антенна 15–19-чл. 7
7. Ножны яйцк. длиннее 1-го терг. бр. 8
- Ножны яйцк. короче 1-го терг. бр. или равны ему по длине 10
8. Яйцк. очень тонкий (рис. 349, 10), его высота в ср. части не превышает толщины 1-го чл. задн. лапки. 3.2. – Чит. **A. aciculifera** Khalaim

- Яйцк. толще, его высота в ср. части заметно больше толщины 1-го чл. задн. лапки 9
- 9. Птеростигма от желтой до коричневато-желтой. 2.2–3.5. – Чит., Бур., Тува, Алтай, ЮВ европ. ч. России. – Монголия, Каз., Ср. Азия **A. stigmata** Khalaim
- Птеростигма от коричневой до темно-коричневой. 2.7–3.5. – Рис. 350. – Европ. ч. России. – Монголия, Каз., Ср. Азия, Европа, Тунис **A. melanaria** Holmgren
- 10. 1-й терг. бр. с боков гладкий. Антенна 15-чл., длина субапик. чл. в 1.5 раза больше ширины. Висок и темя гладкие. Метасома от темно-коричневой до черной. 2.2–2.6. – Монголия **A. stepposa** Khalaim
- 1-й терг. бр. с боков исчерченный. Антенна 17–19-чл., субапик. чл. едва удлиненные (рис. 349, б). Темя и висок тонкогранулированные (иногда висок отчасти гладкий). Метасома позади 1-го сегм. желто-коричневая. 2.3–2.8. – Хаб, Прим. **A. luteola** Khalaim

4. **Barycnemis** Förster. Голарктический род с 28 видами. В Палеарктике 24 вида; многие виды имеют транспалеарктическое распространение. Приурочены к лесам и почти отсутствуют в степной зоне. Среди хозяев отмечены *Byrrhys* sp. (Byrrhidae), *Bledius spectabilis* Kratz (Staphylinidae) и *Pissodes* sp. (Curculionidae). – 7 видов. Кроме того, включено 9 видов с сопредельных территорий.

Lumepamura. K h a l a i m A. I. A review of the Palearctic species of the genera *Barycnemis* Först., *Epistathmus* Först. and *Spinolochus* Horstm. (Hymenoptera: Ichneumonidae, Tersilochinae) // Proc. Russ. Entomol. Soc., St. Petersburg, 2004. Vol. 75, N 1. P. 46–63.

- 1. 2-я возвратная жилка интерстициальная или слабо постфуркальная, жилка 2-*rm* длинная (рис. 351, б). Пропедеум с баз. килем (иногда не вполне четким). Ножны яйцк. в 2 раза длиннее 1-го терг. бр. 5.2–8.0. – Каз., Ср. Европа, С Америка **B. exhaustator** F.
- 2-я возвратная жилка отчетливо постфуркальная, жилка 2-*rm* короткая. Пропедеум с баз. полем или продольной бороздой на его месте. Ножны яйцк. короче 2
- 2. Стебелек 1-го сегм. метасомы длинный и тонкий, с боков б. ч. или весь гладкий (рис. 354). Глимма лежит в задн. 1/2 1-го терг. бр. Яйцк. сравнительно тонкий, слабо сдавленный с боков 3
- Стебелек 1-го сегм. метасомы короткий, обычно исчерченный с боков. Глимма лежит в пер. 1/2 1-го терг. бр. Форма яйцк. варьирует, иногда он очень толстый, сдавленный с боков или сжатый дорсо-вентрально 6
- 3. В антенне по меньшей мере 26 чл. Баз. поле пропедеума примерно равно по длине апик. полю. 1-й чл. задн. лапки короче задн. голени. 4.8–7.4. – В Палеарктике повсеместно. – С Америка **B. harpura** Schrank

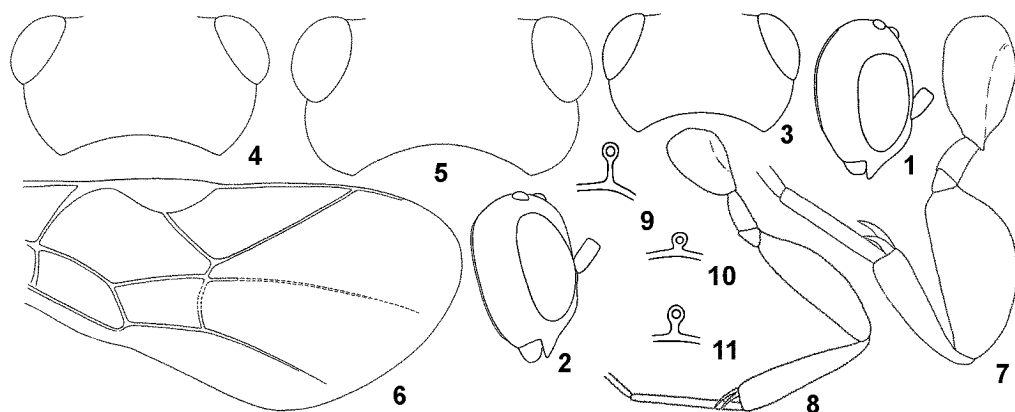


Рис. 351. Ихневмониды. Подсем. Tersilochinae. (Ориг.)

1 – *Barycnemis tobiasi*; 2 – *B. dissimilis*; 3 – *B. punctifrons*; 4 – *B. angustipennis*; 5 – *B. gravipes*; 6 – *B. exhaustator*; 7, 9 – *B. tibetica*; 8 – *B. blediator*; 10, 11 – *B. claviventris*. 1, 2 – голова сбоку; 3–5 – голова сверху; 6 – пер. крл.; 7, 8 – задн. нога; 9–11 – дыхальце пропедеума.

- В антенне самое большое 25 чл. Баз. поле пропедеума длиннее апик. поля. 1-й чл. задн. лапки длиннее задн. голени или равен ей по длине 4
- 4. Задн. ноги толстые, длина задн. бедра в 2.8–3.0 раза больше ширины (рис. 354). Расстояние между глазом и боковым глазком большое (см. сбоку) (рис. 351, 1). 4.0. – Сах., Ю Кур. (острова Кунашир, Шикотан); Бур. **B. tobiasi** Khalaim
- Задн. ноги более стройные, длина задн. бедра в 3.2–4.0 раза больше ширины. Расстояние между глазом и боковым глазком небольшое (см. сбоку) (рис. 351, 2) 5

5. Длина щеки больше баз. ширины мандибулы. Дорсолатер. поле пропodeума гладкое. 3.6–4.2. – Красноярский край. – С и Ср. Европа **B. deserta** Schwarz
 – Длина щеки отчетливо меньше баз. ширины мандибулы. Дорсолатер. поле пропodeума тонкогранулированное. 2.8–4.3. – Маг., Хаб., Прим.; Чит., Бур., европ. ч. России. – Монголия, Ср. и Ю Европа **B. dissimilis** Grav.
 6. Стернаула узкая и почти прямая, в пер. части без морщин (рис. 353). Длина баз. поля пропodeума варьирует, обычно оно длиннее апик. поля или равно ему по длине (иногда очень длинное). Длина 1-го чл. задн. лапки варьирует. Лоб и темя тонко и рассеянно пунктированные или непунктированные 7

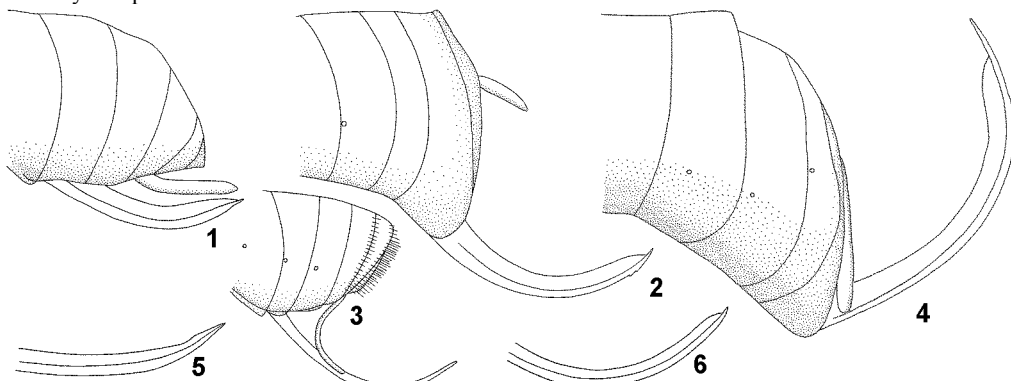


Рис. 352. Ихневмониды. Подсем. Tersilochinae. (Ориг.).

1 – *Barycnemis tibetica*; 2 – *B. claviventris*; 3 – *B. agilis*; 4 – *B. angustipennis*; 5 – *B. confusa*; 6 – *B. bellator*. 1–4 – вершина метасомы с яйцк.; 5, 6 – яйцк.

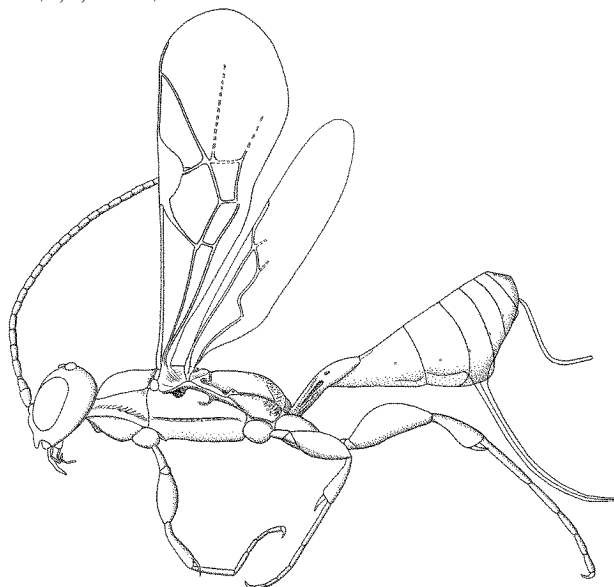


Рис. 353. Ихневмониды. Подсем. Tersilochinae. *Barycnemis asiatica*. (Ориг.).

- Стернаула обычно широкая, кренулированная, в пер. части б. м. загнута вверх или морщинистая. Баз. поле пропodeума короче апик. поля или равно ему по длине (немного длиннее у *B. punctifrons*). 1-й чл. задн. лапки короче задн. голени. Лоб и темя иногда с густыми крупными точками 12
 7. Баз. поле пропodeума короче апик. поля или равно ему по длине. Ноги очень толстые, длина задн. бедра в 1.8–2.5 раза больше ширины (рис. 351, 7). 1-й чл. задн. лапки короче задн. голени или равен ей по длине. Яйцк. короткий и очень толстый (рис. 352, 1, 2) 8

- Баз. поле проподеума отчетливо длиннее апик. поля. Толщина ног варьирует. Длина 1-го чл. задн. лапки варьирует, обычно он значительно длиннее задн. голени. Яйцк. сравнительно тонкий. 9
8. Антенна 23-чл. Длина щеки в 1.2 раза больше баз. ширины мандибулы. Поперечный валик проподеума в мед. части стерт. Дыхальце проподеума отстоит от плеврального валика на расстоянии около 2.5 диаметров дыхальца (рис. 351, 9). Яйцк. снизу перед вершиной не зазубренный (рис. 352, 1), его ножны равны 0.7 длины 1-го терг. бр. 5.4. – Китай (В Тибет) **B. tibetica** Khalaim

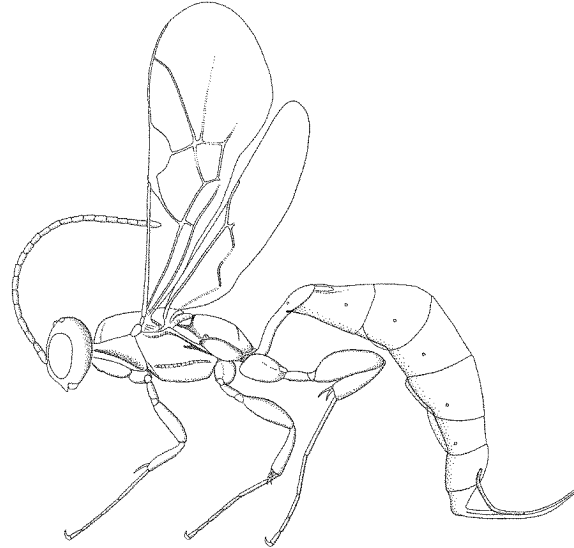


Рис. 354. Ихневмониды. Подсем. Tersilochinae. *Barycnemis tobiasi*. (Ориг.)

- Антенна 27–30-чл. Длина щеки равна баз. ширине мандибулы. Поперечный валик проподеума обычно хорошо развит. Дыхальце проподеума отстоит от плеврального валика на расстояние 0.5–1.5 диаметра дыхальца (рис. 351, 10, 11). Яйцк. снизу перед вершиной зазубренный (рис. 352, 2), длина его ножен равна 0.4 длины 1-го терг. бр. 5.5–7.5. – Маг., Камч.; Якут., Чит., Алтай, европ. ч. России. – Монголия, Европа, С Америка **B. claviventris** Grav.
9. Баз. поле проподеума по меньшей мере в 2 раза длиннее апик. поля. – Яйцк. сдавлен с боков, его ножны немного длиннее 1-го терг. бр. (рис. 353). Стебелек 1-го сегм. метасомы отчетливо исчерченный сверху и с боков. 2.9–3.2. – Алтай. – Монголия, В Каз. **B. asiatica** Khalaim
- Баз. поле проподеума примерно в 1.5 раза длиннее апик. поля 10
10. Ноги умеренно толстые, задн. голень равна по длине задн. бедру (рис. 351, 8). 1-й терг. бр. сравнительно тонкий, глимма маленькая. 3.2–4.0. Паразит *Bledius spectabilis* Кг. (Staphylinidae), развивающихся в норах на песчаных и глинистых берегах водоемов. – Монголия, В Каз., Ср. Европа **B. blediator** Aubert
- Ноги очень толстые, задн. голень значительно короче задн. бедра. 1-й терг. бр. короткий и толстый, глимма обычно крупная 11
11. Лоб гладкий (иногда отчасти тонко гранулированный), тонко пунктированный. Мзнт. гладкий или тонко гранулированный, отчетливо пунктированный. Яйцк. на б. ч. своей длины широкий, на вершине округло заостренный (рис. 352, 6). 3.8–5.8. – Вся Палеарктика, С Америка **B. bellator** Müller
- Лоб и мзнт. отчетливо гранулированные и едва пунктированные. Яйцк. по всей длине равномерно суженный к вершине (рис. 352, 5). 4.2–5.8. – Маг., Камч.; Якут., Чит., Алтай, европ. ч. России. – Монголия, Ср. Европа **B. confusa** Horstmann
12. Темя, висок и лоб тонко и рассеянно пунктированные. Яйцк. тонкий, сдавленный дорсо-вентрально (рис. 352, 3). Антенна 20–22-чл. – 7-й и 8-й терг. бр. с длинными щет. (рис. 352, 3). 2.8–4.2. – Маг., Камч., С и Ср. Кур. (острова Парамушир, Экарма); Чит., Тюменская обл., европ. ч. России. – Монголия, Ср. Азия, Европа **B. agilis** Holmgren
- Темя, висок и лоб густо и отчетливо пунктированные, расстояние между точками на лбу б. ч. не меньше диаметра точки. Яйцк. толстый, сильно загнутый вверх (рис. 352, 4). В антенне не менее 26 чл. 13

13. Антенна 26–30-чл. Мельче: 3.8–6.5. Голова за глазами сильно суженная (рис. 351, 3). Верхний зубец мандибулы значительно длиннее нижнего. Баз. поле проподеума немного длиннее апик. поля или равно ему по длине. – Прим.; Чит., европ. ч. России. – В Каз., Кавказ, Ср. и Ю Европа **B. punctifrons** Horstmann
- Антенна 33–39-чл. Крупнее: б. ч. около 8.0. Голова сильно или слабо суженная за глазами (рис. 351, 4, 5). Верхний зубец мандибулы слегка длиннее нижнего. Баз. поле проподеума короче апик. поля или равно ему по длине 14
14. Голова сразу за глазами расширенная, затем суженная (рис. 351, 5). Раструб 1-го сегм. метасомы б. ч. отчетливо исчерченный. 8.0–9.5. – Тюменская обл., европ. ч. России. – Каз. (Карагандинская обл.), С и Ср. Европа, С Америка **B. gravipes** Grav.
- Голова равномерно суженная за глазами (рис. 351, 4). Раструб 1-го сегм. метасомы гладкий или отчасти тонко исчерченный 15
15. Дорсолатер. поле проподеума гладкое, густо пунктированное в задн. части сверху. Раструб 1-го сегм. метасомы отчасти пунктировано-исчерченный. Ножны яйцк. немного короче 1-го терг. бр. 7.0–10.0. Паразит *Byrrhus* sp. (Byrrhidae) на мхах. – Маг., Чит., Красноярский край, европ. ч. России. – С и Ср. Европа **B. angustipennis** Holmgren
- Дорсолатер. поле проподеума пунктировано-морщинистое в задн. части сверху. Раструб 1-го сегм. метасомы гладкий. Ножны яйцк. равны по длине 1-му терг. бр. 7.9–10.5. – Чит., европ. ч. России. – С и Ср. Европа **B. guttulator** Thunb.

5. **Diaparsis** Förster. Крупный всеветно распространенный род. В Палеарктике около 35 видов. Паразиты лич. Vuprestidae, Cerambycidae, Scolytidae, Curculionidae и Chrysomelidae. Кроме того *D. stramineipes* выведен из лич. пилильщиков-нематин рода *Pontania* Costa (Tenthredinidae) на ивах. Виды *D. temporalis* и *D. carinifer* являются паразитами опасных вредителей зерновых – пядицы рода *Oulema* Des Gozis (Chrysomelidae). – 20 видов. Кроме того, включено 3 вида с сопредельных территорий.

Лутепатюра. Х а л а и м А. И. Обзор подродов *Nanodiaparsis*, *Ischnobatis* and *Lanugoparsis* subgen. n. рода *Diaparsis* Förster (Hymenoptera, Ichneumonidae) с описанием новых видов // Энтомол. обозр., 2002. Т. 81, вып. 2. С. 386–393. Х а л а и м А. И. Обзор подродов *Diaparsis* s. str. и *Pectinoparsis* subgen. n. рода *Diaparsis* Förster (Hymenoptera, Ichneumonidae, Tersilochinae) // Энтомол. обозр., 2005. Т. 84, вып. 2. С. 407–426.

1. Ког. ног отчетливо зазубренные. Препектальный валик не достигает пер. края мзпл. (Подрод *Pectinoparsis* Khalaim). Голова сильно и прямо суженная за глазами (рис. 355, 3). Яйцк. короткий и почти прямой (рис. 355, 5), его ножны в 2 раза короче 1-го терг. бр. 5.4. – Прим. – Ю Корея, Япония (о-в Ямагата) **D. (P.) improvisator** Khalaim

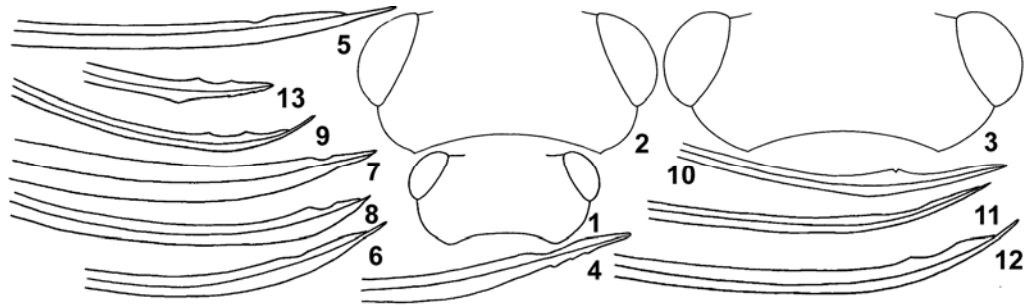


Рис. 355. Ихневмониды. Подсем. Tersilochinae. (По Хорстманну и ориг.).

1, 4 – *Diaparsis manukyani*; 2, 12 – *D. egregia*; 3, 5 – *D. improvisator*; 6 – *D. platyura*; 7 – *D. jucunda*; 8 – *D. valvator*; 9 – *D. denticauda*; 10, 11 – *D. rara*; 13 – *D. stramineipes*. 1–3 – голова сверху; 4–13 – вершина яйцк.

- Ког. ног не зазубренные. Препектальный валик достигает пер. края мзпл. 2
2. Нижняя часть затылочного кия в виде широкой лопасти отогнута наружу и отделена от виска кренулированной бороздой, в месте соединения с гипостомальным килем образует вытянутый книзу зубец (рис. 346, 7). Яйцк. с 2 четкими дорс. субапик. зубцами (рис. 355, 13). 3.0–3.8. (Подрод *Ischnobatis* Förster). Паразит *Curculio salicivorus* Payk. (Curculionidae) и, возможно, *Balaninus* sp. (в галлах *Pontania*). Также есть данные о заражении самих пилильщиков *Pontania proxima* Serv. и *P. pedunculi* Htg. (Tenthredinidae). – ЕАО, Прим., Ю Кур. (о-в Кунашир); Чит., Бур., европ. ч. России. – Каз., Ср. Европа **D. (I.) stramineipes** Brischke
- Нижняя часть затылочного кия в виде тонкого валика, в месте соединения с гипостомальным килем иногда слабо выдается книзу 3

3. Препектальный валик достигает пер. края мзпл. под очень острым углом. Длина баз. кляя равна 0.5–1.5 длины апик. поля. Висок сравнительно длинный (рис. 355, 1). Мзпл. непунктированная или с редкими тонкими точками. Стернаула отсутствует или очень слабая. (Подрод *Nanodiaparsis* Horstmann) 4
- Препектальный валик достигает пер. края мзпл. под углом не менее 30°. Длина баз. кляя пропodeума, как правило, не превышает 1/2 длины апик. поля. Висок нередко очень короткий (рис. 355, 2). Мзпл. нередко с крупными густыми точками. Стернаула имеется (часто очень грубая) или отсутствует. (Подрод *Diaparsis* Förster) 6
4. Ножны яйц. немного длиннее 1-го терг. бр. (рис. 355, 4). Мзпл. тонко, но отчетливо пунктированная. 3.9. – Сах., Ю Кур. (о-в Кунашир) **D. (N.) manukyani** Khalaim
- Ножны яйц. короче 1-го терг. бр. Мзпл. непунктированная 5
5. Баз. киль пропodeума длиннее апик. поля или равен ему по длине. Алик. поле поперечное, обычно в пер. части округлое; его продольные кили, как правило, отсутствуют или неполные. 2.8–3.9. Паразит *Scolytus rugulosus* Müller (Scolytidae). – Чит., европ. ч. России. – В Каз., Европа **D. (N.) frontella** Holmgren
- Баз. киль пропodeума короче апик. поля. Алик. поле удлиненное, с хорошо развитыми продольными киями. 3.1–4.0. – Прим. **D. (N.) ussuriensis** Khalaim
6. Клипеус с зубцом на нижнем крае. 4.8. Паразит *Niphades castanea* Chao (Curculionidae) на китайском каштане. – Центр. Китай (Ганьсу) **D. (D.) niphadoctona** He
- Клипеус без зубца, его нижний край округлый 7
7. 2-я возвратная жилка интерстициальная. Стебелек 1-го сегм. метасомы в поперечном сечении округлый 8
- 2-я возвратная жилка постфуркальная. Стебелек 1-го сегм. метасомы в поперечном сечении округлый или трапециевидный 10
8. Длина тиридиев в 3 раза больше ширины. Длина щеки меньше баз. ширины мандибулы. Метакарп достигает вершины пер. крл. Стернаула хорошо развита. Мзпл. и дорсолатер. поле пропodeума, как правило, с точками ср. размера. – Антенна ♀ 18–23-чл., ♂ – 23–26-чл. 2.5–5.0. Паразит *Hypera nigrirostris* F. (Curculionidae) на клевере. – Амур., Прим. – Япония (о-в Хоккайдо) **D. (D.) hyperae** Kusig.
- Тиридии слабо удлиненные. Длина щеки равна или больше баз. ширины мандибулы. Метакарп не достигает вершины пер. крл. Стернаула слабая или отсутствует. Мзпл. и дорсолатер. поле пропodeума с мелкими точками или непунктированные 9
9. Яйц. с 2 дорс. субапик. зубцами (рис. 355, 9), его ножны в 1.5–1.6 раза длиннее 1-го терг. бр. Антенна ♀ 20–22-чл. 2.8–3.7. – Прим. **D. (D.) denticauda** Khalaim
- Яйц. со слабой дорс. выемкой, без дорс. зубцов, его ножны в 1.2–1.4 раза длиннее 1-го терг. бр. Антенна ♀ 18–20-чл. 2.2–2.6. – Камч., Ю Кур. (о-в Кунашир); Бур., Тюменская обл. (Красноселькуп). – Монголия, Каз., Ср. Азия **D. (D.) minutissima** Khalaim
10. Мзпл. тонкогранулированная, непунктированная или пунктированная неотчетливо. Алик. поле пропodeума спереди заострено под острым углом. Стернаула отсутствует или слабая 11
- Мзпл. отчетливо пунктированная по гладкой или гранулированной поверхности и (или) апик. поле пропodeума в пер. части закругленное или заостренное под тупым углом. Баз. киль пропodeума нередко длинный. Стернаула нередко глубокая, кренулированная 12
11. Алик. поле пропodeума спереди заострено под углом 80°. Яйц. близ вершины расширен (рис. 355, 6). 3.0. – Прим. **D. (D.) platyura** Khalaim
- Алик. поле пропodeума спереди заострено под углом около 60°. Яйц. на вершине не расширенный. – Висок тонкогранулированный, матовый. Паразит пиявиц *Oulema melanopus* L., *O. lichenis* Voet и *O. gallaeciana* Heyden (Chrysomelidae), опасных вредителей зерновых культур. 4.0–4.5. – Прим., Ю Кур. (о-в Шикотан); европ. ч. России. – Ср. Азия, С и Ср. Европа **D. (D.) carinifer** Thomson
12. Пропodeум с продольными морщинами или бороздой на месте баз. кляя. Стернаула в виде глубокой кренулированной S-образной борозды почти на всю длину мзпл. 13
- Пропodeум с баз. килем. Стернаула имеется или отсутствует 14
13. Ножны яйц. в 1.2 раза длиннее 1-го терг. бр. Пропodeум с бороздой на месте баз. кляя. 4.5. – Прим. **D. (D.) ecarinata** Khalaim
- Ножны яйц. заметно короче 1-го терг. бр. Пропodeум с несколькими продольными морщинами на месте баз. кляя. – Голова и гр. гранулированные. 3.3–3.8. – Прим. . . . **D. (D.) parabasalis** Khalaim
14. Яйц. перед вершиной утолщен (рис. 355, 8), его ножны заметно короче 1-го терг. бр. – Алик. поле пропodeума в верхней части заостренное. Стернаула отсутствует. Длина щеки равна баз. ширине мандибулы. 4.0. – Хаб., Прим. **D. (D.) valvator** Khalaim
- Яйц. иной формы, его ножны длиннее 1-го терг. бр. или равны ему по длине 15

15. Дорсолатер. поле пропodeума отчетливо пунктировано по гладкой или гранулированной поверхности, иногда грубоморщинистое. В антенне не менее 20 чл. Стернаули нередко глубокие, с грубыми поперечными морщинами. Мзпл., как правило, с крупными точками. Крупнее: 4.0–7.0 16
- Дорсолатер. поле пропodeума непунктированное, обычно тонкогранулированное. В антенне обычно не более 22 чл. Стернаули отсутствует или со слабыми морщинками. Мзпл. самое большее с точками ср. размера. Мельче: около 3.0 20
16. Антенна 30–36-чл., отчетливо суженная к вершине. Антенна, тегула и задн. бедро черные. – Яйцк. короткий и толстый (рис. 355, 7), его ножны равны по длине 1-му терг. бр. 5.0–6.0. – Камч., Хаб.; Челябинская обл., европ. ч. России. – С и Ср. Европа . . . **D. (D.) jucunda** Holmgren
- Антенна содержит менее 30 чл., нитевидная или едва сужается к вершине. Антенна, тегула и задн. бедро нередко светлые 17
17. Стернаула отсутствует или в виде слабо вдавленного участка. – Антенна 24–26-чл. Мзнт. тонко пунктирован по тонкогранулированной матовой поверхности. Боковые части апик. поля пропodeума в 2 раза короче центр. части. Ножны яйцк. более чем в 2 раза длиннее 1-го терг. бр. 4.5–6.0. – Прим. **D. (D.) neoplicator** Khalaim
- Стернаула в виде отчетливой борозды, нередко с грубыми поперечными морщинами 18
18. Длина виска заметно больше 1/2 ширины глаза. Метакарп не достигает вершины пер. крл. Антенна 23–26-чл. – Ножны яйцк. равны по длине 1-му терг. бр. Апик. поле пропodeума в верхней части обычно заостренное. Антенна и задн. тазик черные, задн. бедро коричневое. 4.6–5.2. – Хаб., Прим. – Каз., Ср. и Ю Европа **D. (D.) nitida** Horstmann
- Длина виска почти в 2 раза меньше ширины глаза (рис. 355, 2). Метакарп достигает вершины пер. крл. Антенна 20–22-чл. 19
19. Клипеус почти слит с лицом, в месте их соединения поверхность едва вогнутая. Клипеус в верхней части с мелкими редкими точками, расстояние между которыми значительно больше их диаметра. Яйцк. как на рис. 355, 12. 3.6–5.0. – Прим. **D. (D.) egregia** Khalaim
- Клипеус отделен от лица четким вдавлением. В верхней части клипеус с густыми сравнительно крупными точками, расстояние между которыми примерно равно их диаметру. 5.2. – Прим. **D. (D.) convexa** Khalaim
20. Метасома позади 1-го терг. и ноги желтые, задн. тазик коричневатый. Висок тонкогранулированный, матовый. – Ножны яйцк. немного длиннее 1-го терг. Антенна 20-чл. 3.5. – Прим. **D. (D.) flaventis** Khalaim
- Метасома от темно-коричневой до черной, иногда задн. тергиты латерально с желтыми пятнами. По меньшей мере задн. тазик темно-коричневый. Висок, как правило, гладкий и блестящий 21
21. Длина субапик. чл. антенны почти в 1.5 раза больше их ширины. Клипеус заметно уже лица. Длина щеки больше или равна баз. ширине мандибулы. 2.9. – Ю Кур. (о-в Кунашир) **D. (D.) mendeleevi** Khalaim
- Субапик. чл. антенны слабо удлиненные. Клипеус примерно такой же ширины, как лицо. Длина щеки нередко меньше баз. ширины мандибулы 22
22. Мзпл. непунктированная или пунктированная очень тонко и рассеянно (в сомнительных случаях длина щеки почти равна баз. ширине мандибулы). Висок гладкий, непунктированный. Антенна 16–19-чл. Яйцк. как на рис. 355, 10, 11. 2.2–3.0. – Хаб., ЕАО, Прим.; Чит., Бур., европ. ч. России. – Каз., Европа **D. (D.) rara** Horstmann
- Мзпл. тонко и сравнительно густо пунктированная. Длина щеки в 2 раза меньше баз. ширины мандибулы. Висок очень тонко пунктированный. – Антенна 19-чл. Яйцк. равномерно слабо загнут вверх по всей длине. 3.8. – Пермская обл. – В Каз., Ю Европа . . . **D. (D.) ultimator** Khalaim
6. **Epistathmus** Förster. 1 вид.
1. Стернаула в виде глубокой грубоморщинистой борозды, простирающейся почти на всю длину мзпл. Стебелек 1-го сегм. метасомы сверху и с боков сильно исчерченный. Яйцк. короткий и тонкий, без дорс. субапик. выемки. 2.7–3.9. – Хаб., Прим.; Иркут., Тюменская обл., европ. ч. России. – Европа **E. crassicornis** Horstmann
7. **Gelanes** Horstmann. Небольшой, по-видимому, голарктический род. В Палеарктике около 16 видов. Паразиты Xyelidae. – 8 видов.
- Литература.* Х а л а и м А. И. Обзор наездников рода *Gelanes* (Hymenoptera, Ichneumonidae, Tersilochinae) Палеарктики // Вестник зоологии. 2002. Т. 36, вып. 6. С. 3–12.
1. Ножны яйцк. в 3.2–4.0 раза длиннее 1-го терг. бр. 2
- Ножны яйцк. самое большее в 3 раза длиннее 1-го терг. бр. 6
2. Висок плотно гранулированный, его длина немного меньше ширины глаза. 1-й терг. бр. перед глиммой гладкий. Яйцк. с глубокой дорс. субапик. выемкой (рис. 356, 1). Антенна 23-чл. 4.8. – Прим. **G. belokobylskii** Khalaim

- Висок гладкий, его длина заметно меньше ширины глаза. 1-й терг. бр. перед глиммой морщинистый. Яйцк. с неглубокой дорс. субапик. выемкой или без нее. В антенне не более 21-чл. Крупнее: б. ч. 3.0–4.0 3
- 3. Зубцы на нижней стороне яйцк. расположены перед дорс. субапик. выемкой (рис. 356, 2). Мельче: 2.8–3.3. – Антенна 19-чл. – Хаб., Прим. **G. tootsae** Khalaim
- Зубцы на нижней стороне яйцк. расположены позади дорс. субапик. выемки, или отсутствуют . . . 4
- 4. Дыхальце пропodeума отстоит от плеврального валика на расстояние почти 2 диаметров дыхальца. Яйцк. с 2 дорс. зубцами на вершине (рис. 356, 3). Антенна 17–18-чл. 2.7–3.6 – Хаб., Сах. **G. bidentatus** Khalaim

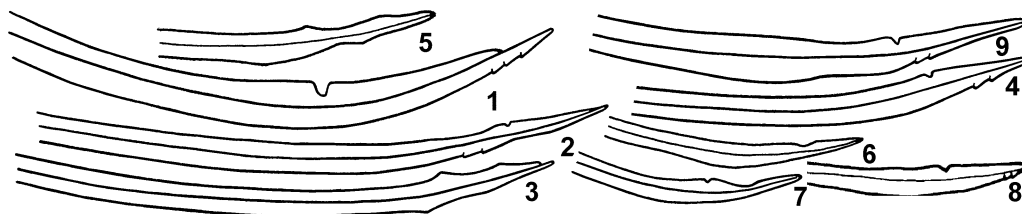


Рис. 356. Ихневмониды. Подсем. Tersilochinae. (Ориг.).

1 – *Gelanes belokobylskii*; 2 – *G. tootsae*; 3 – *G. bidentatus*; 4 – *G. cuspidatus*; 5 – *G. clypeatus*; 6, 7 – *G. fuscus*; 8, 9 – *G. simillimus*. 1–9 – вершина яйцк.

- Дыхальце пропodeума отстоит от плеврального валика на расстояние не более 1 диаметра дыхальца. Яйцк. без дорс. зубцов на вершине. Антенна 19–21-чл. 5
 - 5. Лицо и лоб отчетливо пунктированные по гладкой поверхности. Баз. поле пропodeума очень узкое. Яйцк. на вершине равномерно заостренный сверху и снизу (рис. 356, 4). 3.3. – Хаб., Прим. – Ср. Европа. (См. также тезу 7) **G. cuspidatus** Khalaim
 - Лицо и лоб плотно гранулированные, без пунктировки. Баз. поле пропodeума широкое, его длина примерно в 1.5 раза больше ширины. Яйцк. на вершине снизу сужается б. м. ступенчато (рис. 356, 9). – Прим. (См. также тезу 8) **G. simillimus** Horstmann f. "**longicauda**"
 - 6. Длина виска почти равна ширине глаза. Висок и мзпл. тонко гранулированные. – Антенна 24-чл. Голова за глазами слабо суженная. Висок и мзпл. пунктированные. Яйцк. – рис. 356, 5. 4.7. – Хаб. – Ср. Европа **G. clypeatus** Horstmann
 - Длина виска заметно меньше ширины глаза. Висок и мзпл. обычно гладкие 7
 - 7. Лицо и лоб отчетливо пунктированные по гладкой поверхности. Яйцк. равномерно заостренный на вершине (рис. 356, 4). – Прим. (См. также тезу 5). **G. cuspidatus** Khalaim f. "**curticauda**"
 - Лицо и лоб плотно гранулированные, без пунктировки. Яйцк. на вершине иного строения . . . 8
 - 8. Стебелек 1-го сегм. метасомы сверху исчерченный. Яйцк. на вершине с широким вдавлением и иногда с мелкой выемкой перед ним (рис. 356, 6, 7). 2.4–2.8. – Ю Кур. (о-в Кунашир); Иркут., европ. ч. России. – Каз., Европа **G. fuscus** Holmgren
 - Стебелек 1-го сегм. метасомы дорсально б. ч. гладкий. Яйцк. только с мелкой дорс. субапик. выемкой (рис. 356, 8). 2.4–3.3. – Хаб., Ю Кур. (о-в Кунашир); Иркут., европ. ч. России. – Европа. (См. также антитезу 5) **G. simillimus** Horstmann
8. **Heterocola** Förster. В Палеарктике 6 видов. – 1 вид.
1. Висок, мзпл. и пропodeум гранулированные. 1-й терг. бр. с боков исчерченный. 3.4–4.2. Рис. 357. – Прим.; Якут., Бур., Иркут., европ. ч. России. – Монголия, Каз., Европа **H. proboscidalis** Thomson

9. **Phradis** Förster. Преимущественно голарктический род (описан только 1 неарктический вид). Некоторые виды отмечены как паразиты цветоедов рода *Meligethes* Stephens (Nitidulidae) на рапсе. Почти все представители рода – мелкие наездники: около 3.0. В Палеарктике 37 видов.

- 1. В антенне не менее 20 чл. 2
- В антенне не более 19 чл. 4
- 2. Длина щеки немного больше баз. ширины мандибулы. Голова и мезосома плотно гранулированные, непунктированные. Яйцк. на вершине резко заостренный и далее очень тонкий (рис. 359, 13), его ножны равны по длине 1-му терг. бр. Антенна 23–24-чл. 5.0. – Прим.; европ. ч. России. – С и Ср. Европа **Ph. gibbus** Holmgren
- Длина щеки заметно меньше баз. ширины мандибулы. Мзпл. гладкая или тонкогранулированная, отчетливо пунктированная. Яйцк. иной формы, его ножны обычно длиннее 3



Рис. 357. Ихневмонида. Подсем. Tersilochinae. *Heterocola proboscidalis*. (По Таунсу).

3. 1-й терг. бр. гладкий, стебелек в поперечном сечении округлый. Длина виска равна 0.6 ширины глаза (рис. 358, 1). Висок и дорсолатер. поле пропodeума гладкие или гранулированные, обычно густо пунктированные. Мзпл. густо и отчетливо пунктированная. Тиридии значительно удлиненные. Метакарп почти достигает вершины пер. крл. Метасома позади 1-го сегм. преимущественно желто-коричневая. Ножны яйц. едва длиннее 1-го терг. бр. – Хаб., Прим., Ю Кур. (о-в Кунашир); европ. ч. России. – Польша **Ph. longibasalis** Khalaim, **sp. n.**
- ♀. Голова за глазами сильно и округло суженная, длина виска примерно равна 0.6 ширины глаза (рис. 358, 1). Антенна 21–24-чл., все чл. заметно удлиненные. Верхний зубец мандибулы заметно длиннее нижнего. Клипеус гладкий, в верхней части густо пунктированный. Длина щеки меньше баз. ширины мандибулы. Голова и гр. б. ч. гранулированные и густопунктированные, иногда отчасти гладкие, тонкопунктированные или непунктированные. Стернаула узкая, почти горизонтальная, лежит в ср. части мзпл. Дыхальце пропodeума отстоит от плеврального валика на расстояние 2–3 диаметров дыхальца. Баз. поле в виде длинной, узкой и обычно глубокой борозды, его длина равна 0.5–0.75 длины апик. поля. 2-я возвратная жилка б. м. антефуркальная. Метакарп почти достигает вершины пер. крл. 1-й терг. бр. длинный, в поперечном сечении круглый, гладкий; дыхальце лежит сильно апикально. Тиридии сильно удлиненные, их длина в 3.0–5.0 раз больше ширины. Яйц. на вершине со слабой дорс. выемкой, его ножны едва длиннее 1-го терг. бр. Тело черное. Основание антенны, пальпы, мандибула (кроме зубцов), нижняя часть клипеуса, тегула и ноги желтые (задн. тазик и задн. бедро затемненные). Птеростигма коричневая. Метасома позади 1-го сегм. от желтой до коричневой. Длина тела около 6.0; длина пер. крл. 4.0; ширина головы 1.1; длина мезосомы 2.0, ширина – 0.9; длина 1-го терг. бр. 1.35, ширина в задн. части – 0.25; длина 2-го терг. 0.7; ножны яйц. 1.5. ♂. Антенна 23-чл. Щека более короткая.
- Г о л о т и п – ♀, Хаб., Хехшир, 18-й км, 12.VI 1985 (Д.К.) [ЗИН]. П а р а т и п ы. Хаб. (Д.К.): 2 ♀ [ЗИН], с этикеткой как у голотипа, но 13.VI 1985; 1 ♀ [ЗИН], там же, кедрово-широколиственный лес и дубняк, 14.VI 1985; 1 ♂ [ЗИН], там же, р. Левая, хвойно-широколиственный лес, 10.VI 1983; 1 ♀ [ЗИН], Славянка, 25 км ниже Троицкого, кедрово-широколиственный лес, 24.VI 1983; Прим. (С.Б.): 1 ♀ [ЗИН], 15 км СЗ Партизанска, лес, ст. Фридман, 28.VI 1996; 1 ♀ [ЗИН], Евсеевка, 20 км ЮВ Спасска, 28.V 1985; 3 ♀ [ЗИН], окр. Спасска, лес и поляны, 6–13.VI 1990, 11.VII 1993; 1 ♀ [ЗИН], 30 км ЮВ Уссурийска, Уссурийский зап., лес, 14.VI 1993; Кур., о-в Кунашир: 1 ♀ [ЗИН], Алехино, 14.VI 1973 (И. Кержнер); 1 ♀ [ЗИН], вулкан Головинна, застава, 24.VII 1973 (Д.К.); 1 ♀ [ЗИН], Смоленская обл., нац. парк "Смоленское поозерье", 4 км Ю Пржевальского, 15.VI 1993 (Д.К.). Польша: 1 ♀ [Sawoniewicz coll.], "Topiło FD94 at Hajnówka", 29.V 2004 (J. Sawoniewicz).
- 1-й терг. бр. с боков сильно исчерченный, сильно сжатый дорсо-вентрально; стебелек в поперечном сечении трапециевидный. Длина виска почти равна ширине глаза (рис. 358, 3). Висок и дорсолатер. поле пропodeума гладкие, непунктированные. Мзпл. гладкая и умеренно густо пунктированная. Метакарп очень короткий, далеко не достигает вершины пер. крл. Длина тиридиев примерно равна ширине. Метасома позади 1-го сегм. от темно-коричневой до черной. Яйц. как на рис. 359, 15, его ножны в 2.4 раза длиннее 1-го терг. бр. – Ср. Кур. (острова Онекотан, Харимкотан, Экарма), Ю Кур. (острова Брат Чирпоев, Итуруп) **Ph. kharimkotanicus** Khalaim, **sp. n.**
- ♀. Голова за глазами округло суженная, длина виска почти равна ширине глаза. Антенна 20–22-чл., все чл. б. м. удлиненные. Верхний зубец мандибулы длиннее нижнего. Клипеус гладкий, в верхней части

пунктированный. Длина щеки почти в 2 раза меньше баз. ширины мандибулы. Лицо и лоб гранулированные, непунктированные. Темя очень тонко гранулированное, висок б. ч. гладкий и иногда с едва заметными точками. Мзпт. от гладкого до тонкогранулированного, б. ч. тонко и густо пунктированный. Мзпл. и мзст. гладкие, тонко и умеренно густо пунктированные. Дорсолатер. поле пропodeума гладкое, непунктированное; апик. поле неправильно морщинистое. Стернаула в виде широкого морщинистого участка в ср. части мзпл. Дыхальце пропodeума отстоит от плеврального валика на расстоянии около 2 диаметров дыхальца. Баз. поле значительно удлиненное и сравнительно широкое, с боков ограничено парой тонких параллельных валиков (иногда неотчетливых), длина равна 0.8–1.0 длины апик. поля. 2-я возвратная жилка интерстициальная. Метакарп короткий, далеко не достигает вершины пер. крл. 1-й терг. бр. сильно сжат дорсо-вентрально, в поперечном сечении трапециевидный, сверху гладкий, с боков сильно исчерченный. Длина тиридиев примерно равна ширине. Яйцк. с небольшим утолщением перед вершиной и далее равномерно сужающийся (рис. 359, 15), его ножны примерно в 2.5 раза длиннее 1-го терг. бр. Тело от черного до темно-коричневого. Пальпы, мандибула (кроме зубцов), нижняя часть клипеуса, тегула и ноги от коричневатого-желтых до желтовато-коричневых (тазики и задн. бедро затемненные). Птеростигма темно-коричневая. Длина тела около 3.1; длина пер. крл. 2.9; ширина головы 0.76; длина мезосомы 1.2, ширина – 0.56; длина 1-го терг. бр. 0.65, ширина в задн. части – 0.27; длина 2-го терг. 0.39; ножны яйцк. 1.56. ♂. Антенна 24–25-чл. Длина щеки меньше 1/2 баз. ширины мандибулы. Тиридии удлиненные.

Г о л о т и п – ♀, Ср. Кур., о-в Харимкотан, бухта Северная, луг с *Alnus fruticosa*, 8.VIII 1996 (А. Лелей) [ЗИН]. П а р а т и п ы. Ср. Кур.: 3 ♀, 2 ♂ с этикеткой как у голотипа; 5 ♀, 2 ♂, о-в Харимкотан, вулкан Севергина, разнотравье и кустарники, 28.VII 2000 (А. Лелей, С. Стороженко); 5 ♀, 2 ♂, о-в Онекотан, бухта Немо, разнотравье и кустарники, 27.VII 2000 (А. Лелей, С. Стороженко). 4 ♀, 1 ♂, о-в Экарма, склон вулкана с травой и *Alnus fruticosa*, 10.VIII 1996 (А. Лелей); Ю Кур.: 14 ♀, 5 ♂, о-в Брат Чирпоев, разнотравье, 20.VIII 1997 (А. Лелей); 2 ♂, там же, 4 и 5.VIII 2000 (А. Лелей, С. Стороженко); 1 ♂, о-в Итуруп, Буревестник, 31.VII 1998 (А. Лелей, С. Стороженко) [ЗИН].

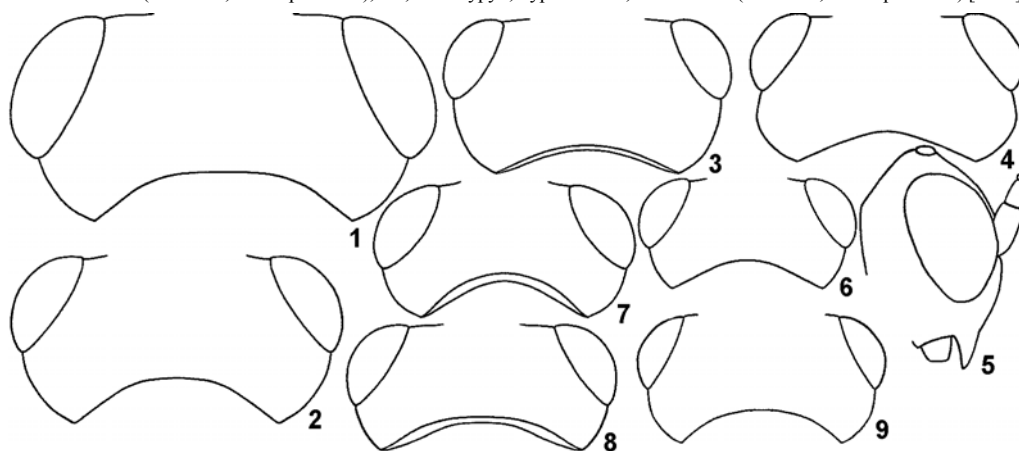


Рис. 358. Ихневмониды. Подсем. Tersilochinae. (Ориг.)

1 – *Phradis longibasalis*; 2 – *Ph. pseudominutus*; 3 – *Ph. kharimkotanicus*; 4 – *Ph. punctus*; 5 – *Ph. kyushuensis*; 6 – *Ph. brevitemporalis*; 7 – *Ph. pesenkoi*; 8 – *Ph. nikishenae*; 9 – *Ph. denticulatus*. 1–4, 6–9 – голова сверху; 5 – голова сбоку.

4. Ножны яйцк. не менее чем в 2.6 раза длиннее 1-го терг. бр. Яйцк. со слабой дорс. субапик. выемкой (примерно как на рис. 359, 23), по всей длине сравнительно сильно загнутый вверх или более сильно загнутый на вершине 5
– Ножны яйцк. самое большее в 2.5 раза длиннее 1-го терг. бр. Форма яйцк. варьирует 8
5. Длина виска почти в 2 раза меньше шир. глаза (рис. 358, 8). Антенна 16-чл. Длина щеки равна примерно 0.3 баз. ширины мандибулы. Мзпл. гладкая, отчасти густо и тонко пунктированная. Стернаула отчетливая, почти равна длине мзпл. Баз. поле пропodeума поперечное. 1-й терг. бр. гладкий; стебелек очень тонкий, в поперечном сечении круглый, в ср. части отчетливо суженный. Длина тиридиев в 2.5 раза больше ширины. Метасома позади 1-го сегм. желто-коричневая. — Прим. — Япония, Монголия **Ph. nikishenae** Khalaim, **sp. n.**

Голова за глазами сильно и округло суженная, длина виска почти в 2 раза меньше ширины глаза (рис. 358, 8). Антенна 16-чл., все чл. удлиненные. Верхний зубец мандибулы заметно длиннее нижнего. Клипеус гладкий, в верхней части пунктированный. Длина щеки равна примерно 0.3 баз. ширины мандибулы. Лицо и лоб тонкогранулированные и густопунктированные. Темя тонкогранулированное, непунктированное. Висок гладкий, иногда рассеянно и неотчетливо пунктированный. Мзпт. тонкогранулированный, тонко и очень густо пунктированный. Мзпл. и мзст. гладкие, отчетливо пунктированные (кроме непунктированного участка мзпл. выше стернаулы). Стернаула в виде отчетливой горизонтальной борозды почти равной длине мзпл. Дорсолатер. поле пропodeума от гладкого до тонкогранулированного, апик. поле поверхност-

но неправильно морщинистое. Дыхальце пропodeума отстоит от плеврального валика на расстояние 3 диаметров дыхальца. Баз. поле очень короткое, сильно поперечное. Апик. поле отчетливо продольно вдавленное, в пер. части округлое. 2-я возвратная жилка интерстициальная. Метакarp не достигает вершины пер. крл. 1-й терг. бр. длинный, в поперечном сечении круглый, гладкий; стебелек в ср. части отчетливо суженный; дыхальце лежит сильно апикально. Длина тиридиев в 2.5 раза больше ширины. Яйцк. на вершине со слабой широкой дорс. выемкой, его ножны в 2.7 раза длиннее 1-го терг. бр. Тело черное. Пальпы, мандибула (кроме зубцов), нижняя часть клипеуса, тегула и ноги от коричневатого-желтых до коричневых (тазики затемненные, задн. и иногда также ср. бедро коричневые). Птеростигма коричневая. Метасома позади 1-го сегм. желто-коричневая. Длина тела около 3.75; длина пер. крл. 2.3; ширина головы 0.7; длина мезосомы 1.1, ширина – 0.57; длина 1-го терг. бр. 0.7, ширина в задн. части – 0.18; длина 2-го терг. 0.4; ножны яйцк. около 1.9.

Г о л о т и п – ♀, Прим., окр. Спасска, лес, поляны, 7.VI 1990 (С.Б.) [ЗИН]. П а р а т и п ы. Монголия: 1 ♀ [ЗИН], 8 км Ю Норовлина 1–2.VII 1976 (М. Козлов). Япония: 2 ♀ [NIAES], Miike, Miyakonojo, Miyazaki Pref., 20.V 1982 (K. Konishi); 6 ♀ [5 ♀ – NIAES, 1 ♀ – ЗИН], Miike, Takaharu-machi, Miyazaki Pref., 18, 20.V 1982 (H. Takemoto, K. Konishi). Вид назван именем И.С. Никишеной.

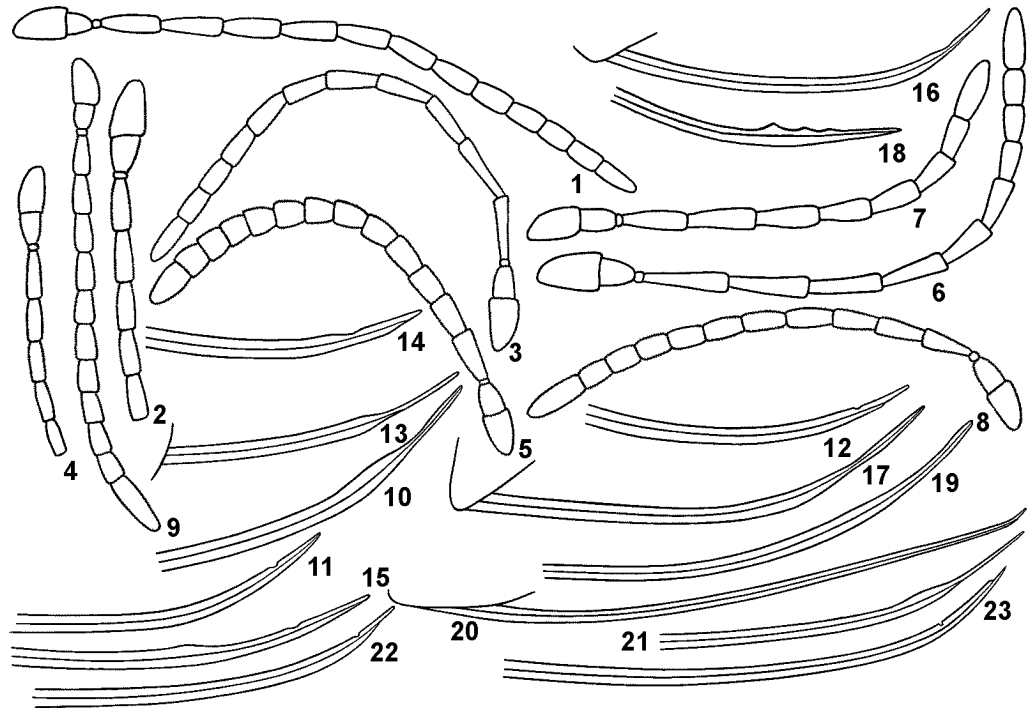


Рис. 359. Ихневмониды. Подсем. Tersilochinae. (Ориг.).

1 – *Phradis monticola*; 2, 14 – *Ph. kyushuensis*; 3 – *Ph. flavoclypeatus*; 4, 18 – *Ph. denticulatus*; 5 – *Ph. brachyarthrus*; 6 – *Ph. minutus*; 7 – *Ph. decameron*; 8, 22 – *Ph. nigrutilus*; 9, 11 – *Ph. arivienae*; 10 – *Ph. punctus*; 12 – *Ph. brevicornis*; 13 – *Ph. gibbus*; 15 – *Ph. kharimkotanicus*; 16 – *Ph. brevitemporalis*; 17 – *Ph. terebrator*; 19 – *Ph. thyridialis*; 20 – *Ph. interstitialis*; 21 – *Ph. ovipositor*; 23 – *Ph. pseudominutus*. 1–9 – антенна сбоку; 10–23 – вершина яйцк.

- Висок более длинный. Антенна 11–16-чл. Длина щеки не меньше 0.5 баз. ширины мандибулы. Мзпл. плотно гранулированная, непунктированная. Стернаула слабая или отсутствует. Длина баз. поля пропodeума равна ширине, или баз. поле удлиненное (изредка баз. поле слабо поперечное). 1-й терг. бр. иной формы, с боков обычно исчерченный. Длина тиридиев в 1.0–2.0 раза больше ширины. Метасома позади 1-го сегм. темно-коричневая 6
- 6. Антенна 11–13-чл., баз. чл. жгутика ус. очень тонкие (рис. 359, 6). Баз. поле пропodeума узкое, отчетливо удлиненное. – Европ. ч. России. – Кавказ, Европа **Ph. minutus** Bridgman
- Антенна 15–16-чл., баз. чл. жгутика ус. менее стройные. Баз. поле пропodeума широкое, его длина б. м. равна ширине 7
- 7. Клипеус в нижних 2/3 желтый, в профиль заметно выпуклый. Длина виска значительно меньше меньше ширины глаза (рис. 358, 7). Мельче: около 3.0. – Украина **Ph. pesenkoi** Khalaim, sp. n.

Голова за глазами округло-суженная, длина виска равна примерно 0.7 ширины глаза. Антенна 16-чл., все чл. удлинненные. Верхний зубец мандибулы длиннее нижнего. Клипеус б. ч. гладкий, в верхней части тонко гранулированный и тонко пунктированный, в профиль выпуклый. Длина щеки заметно меньше баз. ширины мандибулы. Голова и мезосома гранулированные, непунктированные. Стернаула слабая или отсутствует. Дыхальце проподоума отстоит от плеврального валика на расстояние 2.0–2.5 диаметра дыхальца. Баз. поле сравнительно широкое, его длина б. м. равна ширине. 2-я возвратная жилка интерстициальная или едва постфуркальная. Метакарп почти достигает вершины пер. крл. 1-й терг. бр. с боков отчетливо исчерченный, сверху иногда отчасти тонко исчерченный. Длина тиридиев в 1.0–1.5 раза больше ширины. Яйцк. по всей длине сильно загнутый вверх, с очень мелкой (иногда неотчетливой) и узкой дорс. субапик. выемкой; ножны почти в 3 раза длиннее 1-го терг. бр. Тело черное. Пальпы, мандибула (кроме зубцов), нижние 2/3 клипеуса и ноги коричневато-желтые (тазики и, как правило, задн. бедро сильно затемненные). Тегула затемненная. Птеростигма коричневая. Метасома позади 1-го сегм. темно-коричневая. Длина тела около 3.2; длина пер. крл. 2.5; ширина головы 0.7; длина мезосомы 1.1, ширина – 0.54; длина 1-го терг. бр. 0.64, ширина в задн. части – 0.15; длина 2-го терг. 0.35; ножны яйцк. около 1.8.

Г о л о т и п – ♀, Украина, Крым, Карадаг, хр. Карагач, 7.V 1992 (Д.К.) [ЗИН]. П а р а т и п ы. Ук-раина: 6♀ [ЗИН], с этикеткой, как у голотипа; 1♀ [ЗИН], «между Сагама и Багдан., Ахал. у. Берг. 20.VI.90...[неразборчиво]». Вид назван именем Ю. А. Песенко.

- Клипеус черный, в профиль плоский. Длина виска немного меньше ширины глаза (рис. 358, 2). Крупнее: около 4.0. – Ср. Азия **Ph. pseudominutus** Khalaim, **sp. n.**

Голова за глазами округло суженная, длина виска меньше ширины глаза (рис. 358, 2). Антенна 15–16-чл., баз. чл. жгутика ус. стройные. Верхний зубец мандибулы немного длиннее нижнего. Клипеус почти весь гладкий, в верхней части очень тонко гранулированный. Длина щеки почти равна баз. ширине мандибулы. Голова и мезосома плотно гранулированные. Стернаула отсутствует. Дыхальце проподоума отстоит от преврального киля на расстояние 2.0–2.5 диаметра дыхальца. Баз. поле слабо продольно вдавленное (особенно в пер. части), слабо удлинненное. 2-я возвратная жилка интерстициальная. Метакарп не достигает вершины пер. крл. 1-й терг. бр. с боков сильно исчерченный, сверху гладкий или иногда в центр. части тонко исчерченный. Тиридии слабоудлинненные. Яйцк. тонкий, равномерно сужающийся по всей длине, на вершине более сильно загнутый вверх, с очень мелкой дорс. субапик. выемкой (рис. 359, 23); ножны в 3 раза длиннее 1-го терг. бр. Тело черное. Пальпы, мандибула (кроме зубцов), тегула и ноги коричневато-желтые. Птеростигма от светло-коричневой до коричневой. Тазики, вертлуги, основания пер. и ср. бедер, задн. бедро (кроме вершины) и метасома позади 1-го сегм. от темно-коричневых до черных. Длина тела около 4.0; длина пер. крл. 3.2; ширина головы 0.22; длина мезосомы 1.44, ширина – 0.7; длина 1-го терг. бр. 0.85, ширина в задн. части – 0.28; длина 2-го терг. 0.5; ножны яйцк. 2.6.

Г о л о т и п – ♀, Киргизия, хр. Акшийрак, 2000 м, зона леса (ель, рябина, прочее), 11.VI 1961 (Сугоняев) [ЗИН]. П а р а т и п. Киргизия: 1♀ [ЗИН], там же, те же дата и сборщик, но 2000–2100 м, близ Кармарана.

- 8. Темя за глазами (вид сбоку) резко и прямо скошенное (рис. 358, 5). Антенна 15-чл. Стернаула отчетливая. 1-й терг. бр. слабо и прямолинейно расширяется кзади. Длина тиридиев примерно в 2.5 раза больше ширины. Ножны яйцк. равны по длине 1-му терг. бр. – Япония (острова Хонсю, Кюсю) **Ph. kyushuensis** Khalaim, **sp. n.**

Голова за глазами округло-суженная, длина виска значительно меньше ширины глаза. Темя за глазами (вид сбоку) резко и прямо скошенное (рис. 358, 5). Антенна 15-чл., все чл. жгутика ус. заметно удлинненные (рис. 359, 2). Верхний зубец мандибулы заметно длиннее нижнего. Клипеус почти весь гладкий, в верхней части пунктированный и очень тонко гранулированный. Длина щеки равна баз. ширине мандибулы. Голова гранулированная, непунктированная. Мзнт. гранулированный, иногда с неотчетливыми (из-за грануляции) густыми точками. Мзпл. б. ч. тонкогранулированная, в центр. части отчетливо пунктированная и обычно гладкая. Стернаула в виде неглубокой отчетливо загнутой вперед и вверх бороздки. Проподоум тонкогранулированный, непунктированный. Дыхальце проподоума отстоит от плеврального валика на расстояние 1.5–2.5 диаметров дыхальца. Баз. поле отчетливо удлинненное, кпереди заметно расширяющееся, его длина равна примерно 0.4–0.6 длины апик. поля. 2-я возвратная жилка интерстициальная. Метакарп почти достигает вершины пер. крл. 1-й терг. бр. слабо и прямолинейно расширяется кзади, в поперечном сечении округлый, почти весь гладкий, латеробазально отчасти исчерченный. Длина тиридиев примерно в 2.5 раза больше ширины. Яйцк. крепкий, с плавной дорс. субапик. выемкой (рис. 359, 14); ножны равны по длине 1-му терг. бр. Тело черное. Пальпы, мандибула (кроме зубцов), нижняя часть клипеуса, тегула и ноги коричневато-желтые (задн. тазик в основании иногда слегка затемненный). Основание антенны светлое. Птеростигма коричневая. Метасома позади 1-го сегм. преимущественно от коричневой до темно-коричневой, с боков желтоватая. Длина тела около 3.0; длина пер. крл. 2.25; ширина головы 0.7; длина мезосомы 1.14, ширина – 0.53; длина 1-го терг. бр. 0.7, ширина в задн. части – 0.14; длина 2-го терг. 0.37; ножны яйцк. 0.7.

Г о л о т и п – ♀, Япония, о-в Кюсю, г. Китаюсю, лесопарк, 29.V 1984 (Сугоняев) [ЗИН]. П а р а т и п ы. Япония: 2♀ [ЗИН], с этикеткой как у голотипа; 1♀ [ЗИН], там же, тот же сборщик, 22.V 1984; 1♀ [ЗИН], о-в Кюсю, лес, 2.IV 1984 (Сугоняев); 1♀ [ЗИН], Honshu, Hyogo Pref. Kobe, Rokko Mts., Maya Mt., forest, 20.VIII 2005 (Belokobylskij); 1♀ [NIAES], Fukuoka, Fukuoka-shi, Mt. Tachibana, 3.XI 1982 (K. Konishi); 1♀ [NIAES], Fukuoka Pref., Mt. Hiko, 2–3.XI 1979 (H. Takemoto).

- Темя за глазами слабо и округло скошенное. Др. признаки варьируют 9

9. 2-я возвратная жилка отсутствует. Антенна 15-чл. Верхний зубец мандибулы заметно короче нижнего. Стернаула узкая, горизонтальная. Длина тиридиев в 3 раза больше ширины. – Ср. Европа **Ph. toreador** Aubert
– 2-й возвратная жилка имеется, в пер. части (иногда почти вся) непигментированная. Др. признаки варьируют 10
10. Антенна 10–14-чл. 11
– Антенна 15–19-чл. 23
11. Дорсолатер. поле проподеума гладкое и блестящее. Баз. поле проподеума в виде узкой и очень короткой бороздки (иногда с продольными морщинками), неотчетливое. Антенна 13-чл. (иногда 14-чл.), в основании желтоватая. Длина щеки самое большее равна 1/3 баз. ширины мандибулы. 1-й терг. бр. гладкий. Ножны яйц. в 1.8 раза длиннее 1-го терг. бр. 12
– Дорсолатер. поле проподеума гранулированное. Др. признаки варьируют 13
12. Баз. чл. жгутика ус. очень стройные, длина 4-го чл. жгутика в 2 раза больше ширины. Вершина яйц. с округлой дорс. выемкой. – Ю Европа **Ph. obscuripes** Horstmann et Kolarov
– Баз. чл. жгутика ус. менее стройные (рис. 359, 8), 4-й чл. жгутика короче. Вершина яйц. с узкой дорс. выемкой (рис. 359, 22). 2.8–3.5. – Прим.; Чит., Алтай, европ. ч. России. – Монголия, Каз., Европа **Ph. nigrutilus** Grav.
13. Антенна 10–12-чл., в основании светлая, баз. чл. жгутика ус. очень стройные (рис. 359, 7). Ножны яйц. почти в 2 раза длиннее 1-го терг. бр. 3.2. – Кавказ, Украина . **Ph. decameron** Khalaim
– Антенна 13–14-чл., черная или светлая в основании, баз. чл. жгутика ус. обычно менее стройные. Ножны яйц. нередко короче 14
14. Ножны яйц. самое меньшее в 1.5 раза длиннее 1-го терг. бр. Клипеус черный или в нижней части темно-коричневый (кроме *Ph. arivienae* sp. n., у которого нижняя часть клипеуса обычно желтоватая) 15
– Ножны яйц. самое большее в 1.4 раза длиннее 1-го терг. бр. Клипеус весь или только в нижней части светлый 18
15. Метасома позади 1-го сегм. желто-коричневая, светлая. Задн. бедро незатемненное, одного цвета с голенью и лапками. 2-я возвратная жилка обычно слабо постфуркальная. Метакарп длинный, немного не достигает вершины пер. крл. Яйц. на вершине равномерно суженный, перед самой вершиной слегка утолщенный (рис. 359, 19). 3.0–3.8. – Европ. ч. России. – Каз. (Кокчетавская обл.), Кавказ, Европа. (См. также тезу 36) **Ph. thyridialis** Horstmann
– Метасома от темно-коричневой до черной. Задн. бедро сильно затемненное. 2-я возвратная жилка слабо антефуркальная или интерстициальная. Метакарп короткий, длина его дистального отрезка равна 1/2 расстояния от рад. жилки до вершины пер. крл. Яйц. иной формы 16
16. Вершина яйц. сверху отчетливо зазубренная (рис. 359, 18). – Каз., Украина, Югославия **Ph. denticulatus** Khalaim, sp. n.
♀. Голова за глазами округло суженная, длина виска меньше ширины глаза (рис. 358, 9). Антенна 13–14-чл., все чл. жгутика ус. б. м. удлинненные (рис. 359, 4). Верхний зубец мандибулы немного длиннее нижнего. Клипеус б. ч. гладкий, в верхней части очень тонко гранулированный, тонко пунктированный. Длина щеки заметно меньше баз. ширины мандибулы. Голова и мезосома гранулированные, непунктированные. Стернаула отсутствует. Дыхальце проподеума отстоит от плеврального валика на расстоянии 2.5–4.0 диаметра дыхальца. Баз. поле проподеума неотчетливое, его длина б. м. равна ширине. 2-я возвратная жилка интерстициальная или слабо антефуркальная. Метакарп короткий, далеко не достигает вершины пер. крл. 1-й терг. бр. сверху гладкий, с боков отчасти исчерченный. Длина тиридиев примерно в 1.5 раза больше ширины. Вершина яйц. сверху отчетливо зазубренная (рис. 359, 18), ножны почти в 2 раза длиннее 1-го терг. бр. Тело черное. Пальпы, мандибула (кроме зубцов) и ноги от коричневатого-желтых до желтовато-коричневых (тазики, вертлуги, задн., ср. и иногда также пер. бедра сильно затемненные). Клипеус в нижней части темно-коричневый. Птеростигма коричневая. Метасома позади 1-го сегм. темно-коричневая. Длина тела 2.8; длина пер. крл. 2.2; ширина головы 0.68; длина мезосомы 1, ширина – 0.53; длина 1-го терг. бр. 0.64, ширина в задн. части – 0.17; длина 2-го терг. бр. 0.3; ножны яйц. 1.15. ♂. Антенна 15–16-чл.
Г о л о т и п – ♀, Каз., Карагандинская обл., Каркаралинские горы, 13–15.VI 1957 (Тобиас) [ЗИН].
П а р т и п ы. Каз.: 3 ♀, 2 ♂ [2 ♀, 1 ♂ – ЗИН, 1 ♀, 1 ♂ – ИЗ НАНУ], с этикеткой как у голотипа. Россия: 2 ♀ [1 ♀ – ЗИН, 1 ♀ – ИЗ НАНУ], Башкирия, Башкирский зап., Узьянский участок, склоны г. Кызылтау, опушки, поляны, 3. VII 1985 (А.К.). Украина: 3 ♀, 1 ♂ [1 ♀, 1 ♂ – ЗИН, 2 ♀ – ИЗ НАНУ], Тернопольская обл., зап. Медоборы, Гусятинский р-н, степные склоны, 28.V 1984 (Толканиц). 2 ♀ [Brit. Mus. Nat. Hist.], «Yugoslavia: Slov. Bohinj Bela 5.v.1979», «P.H. & S.L. Ward B.M. 1979–263».
- Вершина яйц. с узкой субапик. выемкой, не зазубренная (рис. 359, 11) 17
17. Основание антенны очень стройное, длина 4-го и 5-го чл. не менее чем 2.5 раза больше ширины (рис. 359, 1). Баз. поле проподеума обычно удлиненное (часто неотчетливое). Длина тиридиев в 1.5–2.0 раза больше ширины. – Кавказ, Ср. и Ю Европа. (См. также тезу 33) **Ph. monticola** Szépl.
– Длина 4-го и 5-го чл. антенны самое большее в 2 раза больше ширины (рис. 359, 9). Баз. поле проподеума отчетливо поперечное. Тиридии от поперечных до едва удлиненных. – Близок к

- Ph. brevicornis*, от которого отличается длинными ножнами яйцк. – Чит., Красноярский край. – Каз. **Ph. arivienae** Khalaim, sp. n.
- ♀. Антенна 13–14-чл., все чл. жгутика ус. удлиненные (рис. 359, 9). Щека очень короткая, ее длина значительно меньше баз. ширины мандибулы. Голова и мезосома гранулированные, непунктированные. Стернаула едва намечена или отсутствует. Баз. поле поперечное. 2-я возвратная жилка интерстициальная. Метакарп не достигает вершины пер. крл. 1-й терг. бр. сбоку сильно исчерченный. Длина тиридиев примерно равна ширине. Яйцк. с небольшой дорс. субапик. выемкой (рис. 359, 11). Тело черное. Пальпы, мандибула (кроме зубцов), нижняя 1/2 клипеуса, тегула и ноги от коричневатого-желтых до коричневых (все тазики, ср. и задн. бедра затемненные). Птеростигма коричневая. Метасома позади 1-го сегм. преимущественно темно-коричневая, до черной. Длина тела 2.9; длина пер. крл. 2.24; ширина головы 0.64; длина мезосомы 1.06, ширина – 0.52; длина 1-го терг. бр. 0.57, ширина в задн. части – 0.19; длина 2-го терг. бр. 0.28; ножны яйцк. 1.08. – ♂. Антенна 14–15-чл.
- Голотип – ♀, Чит., 16 км ВСВ Нерчинского Завода, колки и разнотравная степь, 22.VII 1975 (Д.К.) [ЗИН]. П а р а т и п ы. Чит.: 1 ♀, 1 ♂ [ЗИН], Калга, лес из березы даурской и степные склоны, 13.VII 1975 (Д.К.); 1 ♀ [ЗИН], Красноярский край, Назимово, берег Енисея, 13.VII 1988 (Д.К.). Каз.: 2 ♀, 2 ♂ [ЗИН], окр. Алма-Аты, выше Медео, ущелье р. Алма-Атинки, 2500–3000 м, еловый лес и альпийские луга, 29.VI 1961 (Сугоняев); 1 ♀ [ЗИН], Алмаатинский зап., р. Ср. Талгар, 2100–2800 м, альпийские луга и еловый лес, 7.VII 1979 (Кирейчук); 1 ♀ [ЗИН], В-Каз. обл., Тарбагатай, окр. Старопятигорского, 1–2.VII 1962 (Тобиас).
18. Клипеус желтый. Антенна в основании светлая, жгутик очень стройный (рис. 359, 3). Длина тиридиев в 2 раза больше ширины. – Хаб., Прим. **Ph. flavoclypeatus** Khalaim, sp. n.
- ♀. Голова за глазами округло суженная, длина виска равна 0.5–0.6 ширины глаза. Антенна 13-чл., баз. чл. жгутика очень стройные, субапик. чл. отчетливо удлиненные (рис. 359, 3). Верхний зубец мандибулы равен по длине нижнему. Клипеус гладкий, иногда в верхней части едва гранулированный. Длина щеки меньше баз. ширины мандибулы. Лицо, лоб и темя гранулированные, непунктированные. Висок, как правило, гладкий и блестящий, изредка едва гранулированный. Мезосома почти вся гранулированная, непунктированная (центр. часть мзпл. почти гладкая, неотчетливо пунктированная). Стернаула в виде слабой бороздки в пер. части мзпл. Дыхальце проподоума отстоит от плеврального валика на расстояние около 3 диаметров дыхальца. Баз. поле неотчетливое, сравнительно широкое, его длина примерно равна ширине. 2-я возвратная жилка интерстициальная. Метакарп не достигает вершины пер. крл. 1-й терг. бр. сверху гладкий, с боков отчасти исчерченный. Длина тиридиев в 2 раза больше ширины. Яйцк. с узкой дорс. субапик. выемкой, ножны примерно в 1.2 раза длиннее 1-го терг. бр. Тело черное (иногда с коричневым оттенком). Пальпы, мандибула (кроме зубцов), клипеус, тегула и ноги желтые (задн. тазик затемненный). Птеростигма коричневая. Метасома позади 1-го сегм. от коричневой до темно-коричневой. Длина тела около 3.0; длина пер. крл. 2.3; ширина головы 0.7; длина мезосомы 1.1, ширина – 0.52; длина 1-го терг. бр. 0.64, ширина в задн. части – 0.16; длина 2-го терг. бр. 0.37; ножны яйцк. 0.8. – ♂. Антенна 17-чл.
- Г о л о т и п – ♀, Хаб., Хехцир, 18-й км, кедрово-широколиственный лес и дубняк, 14.VI 1985 (Д.К.) [ЗИН]. П а р а т и п ы. 7 ♀ [ЗИН], Хаб., Хехцир, 18–24-й км, 30.VI–5.VII 1983, 13.VI 1985 (Д.К.); Прим.: 2 ♀ [ЗИН], 30 км ЮВ Чугуевки, тайга, 31.V, 1.VI 1993 (С.Б.); 1 ♀ [ЗИН], Уссурийский р-н, Каменушка, 10–12.VI 1989 (Кирейчук); 1 ♀ [ЗИН], 30 км ЮВ Уссурийска, Уссурийский зап., 14.VI 1993 (С.Б.). Япония: 4 ♀ [NIAES], Mt. Tachibana, Fukuoka-shi, Fukuoka, 28.IV 1980 (K. Konishi); 1 ♂ [NIAES], там же, тот же сборщик, но 21.IV 1977.
- Клипеус в верхней части черный. Антенна в основании светлая или черная, жгутик в основании стройный или толстый. Тиридии нередко короче 19
19. Мзпл. отчасти пунктированная по гладкой или очень тонко гранулированной поверхности. Стернаула отчетливая. Антенна черная. Яйцк. перед вершиной суженный и далее тонкий, без дорс. субапик. выемки (рис. 359, 17). 2.7–3.0. – Европ. ч. России. – Каз., Ср. Азия, Ср. Европа **Ph. terebrator** Horstmann
- Мзпл. гранулированная, непунктированная или отчасти пунктированная. Стернаула отсутствует или очень слабая. Основание антенны нередко светлое. Яйцк. обычно иной формы, часто с дорс. субапик. выемкой 20
20. Длина 5-го и 6-го чл. антенны самое большее в 1.5 раза больше ширины. Яйцк. с узкой дорс. субапик. выемкой (рис. 359, 12). – Чук., Маг., ЕАО, Прим., Ю Кур. (острова Кунашир, Шикотан); Чит., Челябинская обл., европ. ч. России. – Европа **Ph. brevicornis** Horstmann
- Длина 5-го и 6-го чл. антенны по меньшей мере в 2 раза больше ширины. Яйцк. с узкой дорс. субапик. выемкой или без нее 21
21. Жгутик ус. черный. Клипеус черный, иногда в нижней 1/2 темно-коричневый. Баз. поле проподоума неотчетливое, узкое, слабо удлиненное. – Европ. ч. России. – Каз., Кавказ, Ср. Европа **Ph. decrescens** Thomson
- Жгутик ус. в основании светлый (желтоватый или коричневатый). Нижняя 1/2 клипеуса желтая. Баз. поле проподоума сравнительно широкое, поперечное или слабо удлиненное 22
22. Баз. поле проподоума поперечное. Мзпл. гранулированная, непунктированная. – Каз., Ср. и Ю Европа **Ph. rufiventris** Horstmann
- Баз. поле проподоума б. ч. слабо удлиненное. Мзпл. обычно в центр. части пунктированная по гладкой или гранулированной поверхности. (См. также тезу 38) **Ph. brevis** Brischke

23. Голова за глазами сравнительно слабо суженная, обычно слегка выпуклая; висок длинный (рис. 358, 4). Все тазики и вертлуги черные, задн. бедро (кроме вершины) очень сильно затемненное, нередко черное. Яйцк. перед вершиной резко суженный и далее тонкий (рис. 359, 10); ножны в 1.0–1.5 раза длиннее 1-го терг. бр. Антенна 17–19-чл., черная. Метакарп короткий, далеко не достигает вершины пер. крл. Дорсолатер. поле пропodeума обычно неправильно морщинистое 24



Рис. 360. Ихневмониды. Подсем. Tersilochinae. *Phradis brevis*. (По Таунсу).

- Голова отчетливо суженная и висок более короткий. Вертлуги светлые и задн. бедро светлое или слабо затемненное, в противном случае др. признаки отчасти иные 25
24. Мзпл. гранулированная или иногда в центр. части гладкая, отчасти тонко (иногда неотчетливо) пунктированная. Ножны яйцк. обычно не длиннее 1-го терг. бр. 2.9–3.8. – Европ. ч. России. – Каз., Ср. Азия, Европа **Ph. punctipleuris** Horstmann
- Мзпл. гладкая и густо пунктированная ср. размера точками. Ножны яйцк. в 1.5 раза длиннее 1-го терг. бр. – Кавказ **Ph. punctus** Khalaim, sp. n.
- Голова округло-суженная, длина виска меньше ширины глаза (рис. 358, 4). Антенна 19-чл., ср. и субапик. чл. жгутика слабо удлиненные. Клипеус в нижней части гладкий, в верхней части тонко гранулированный и густо и отчетливо пунктированный (расстояние между точками меньше диаметра точки). Длина щеки в 2 раза меньше баз. ширины мандибулы. Лицо и лоб отчетливо гранулированные, тонко и густо пунктированные (из-за грануляции точки б. ч. неотчетливые). Темя и висок очень тонко гранулированные (отчасти почти гладкие), тонко и не вполне отчетливо пунктированные. Мзнт. гранулированный, тонко и очень густо пунктированный. Мзпл. и мзст. гладкие, густо и отчетливо пунктированные ср. размера точками. Стернаула едва намечена. Пропodeум почти весь неправильно-морщинистый; дыхальце сравнительно крупное, отстоит от преврального кила на расстояние 2 диаметров дыхальца. Баз. поле удлиненное, неотчетливое. 2-я возвратная жилка слабо антефуркальная. Метакарп короткий, далеко не достигает вершины пер. крл. 1-й терг. бр. сверху уплощенный, гладкий. Длина тиридиев в 2 раза больше ширины. Яйцк. перед вершиной суженный и далее тонкий (рис. 359, 10); ножны в 1.4 раза длиннее 1-го терг. бр. Тело черное. Пальпы, мандибула (кроме зубцов и основания), нижняя часть клипеуса и ноги от коричневатого-желтых до желто-коричневых. Все тазики, вертлуги, задн. голень (кроме светлой вершины) и основание ср. бедра сильно затемненные (почти черные). Тегула темная. Птеростигма коричневая. Метасома позади 1-го сегм. темно-коричневая. Длина тела 3.4; длина пер. крл. 2.6; ширина головы 0.73; длина мезосомы 1.25, ширина – 0.62; длина 1-го терг. бр. 0.7, ширина в задн. части – 0.17; длина 2-го терг. бр. 0.42; ножны яйцк. 1.0.
- Г о л о т и п – ♀, Азербайджан, Акдара, Ордубадский р-н, 2000 м, луга, тимьян, 25.V 1982 (Д.К.) [ЗИН].
25. Мзпл. гладкая и, как правило, отчетливо пунктированная. Стернаула обычно узкая и глубокая, не короче 1/2 длины мзпл. Антенна 15–17-чл. Баз. поле пропodeума узкое, кпереди расширенное и отчетливо удлиненное (обычно длина в 2 раза больше ширины). 1-й терг. бр. гладкий, стебелек в поперечном сечении б. м. округлый. Длина тиридиев в 2.0–4.0 раза больше ширины. Яйцк. с очень слабой дорс. субапик. выемкой (иногда неотчетливой), ножны в 1.0–1.3 раза длиннее 1-го терг. бр. 26
- Мзпл., как правило, гранулированная (иногда в центр. части гладкая), непунктированная или отчасти пунктированная. Стернаула отсутствует или, если имеется, то короткая, поверхностная, обычно расположенная в пер. части мзпл. Др. признаки варьируют 28

26. Длина тиридиев в 4 раза больше ширины. Жгутик ус. черный, субапик. чл. слегка удлинённые. Все тазики, задн. бедро и метасома позади 1-го сегм. темно-коричневые. – Прим.
 **Ph. vespertinus** Khalaim, sp. n.
 Голова за глазами сильно суженная, длина виска значительно меньше ширины глаза. Антенна 16-чл., баз. чл. жгутика стройные, субапик. чл. слабо удлинённые. Верхний зубец мандибулы значительно длиннее нижнего. Клипеус в нижней части гладкий, в верхней части тонко гранулированный и неотчетливо пунктированный. Длина щеки почти равна баз. ширине мандибулы. Голова гранулированная (грануляция виска тоньше). Мзнт. гранулированный, с боков неотчетливо пунктированный. Мзпл. преимущественно гладкая, матовая, умеренно густо пунктированная. Стернаула глубокая, отчетливо смещенная в пер. часть мзпл., ее длина равна примерно 1/2 длины мзпл. Дыхальце проподоума отстоит от преврального киля на расстояние 3 диаметров дыхальца. Баз. поле длинное, почти параллельностороннее, его длина почти в 2 раза больше ширины. Апик. поле в пер. части очень узкое, отчетливо вдавленное. Крл. скомканные. 1-й терг. бр. в поперечном сечении круглый, гладкий. Длина тиридиев в 4 раза больше ширины. Яйцк. слабо и равномерно загнутый вверх по всей длине, с очень мелкой дорс. выемкой; ножны в 1.3 раза длиннее 1-го терг. бр. Тело черное. Пальпы и мандибула (кроме зубцов) почти желтые. Нижняя 1/2 клипеуса и ноги желто-коричневые (все тазики и задн. бедро сильно затемненные). Тегула темная. Птеростигма коричневая. Метасома позади 1-го сегм. темно-коричневая. Длина тела около 3.4; ширина головы 0.64; длина мезосомы 1.15, ширина – 0.48; длина 1-го терг. бр. 0.68, ширина в задн. части – 0.13; длина 2-го терг. 0.43; ножны яйцк. 0.86.
 Г о л о т и п – ♀, Прим., Владивосток, Спутник, лес, 21.VI 2003 (С.Б.) [ЗИН].
- Длина тиридиев в 1.5–2.5 раза больше ширины. Основание жгутика светлое, субапик. чл. поперечные или самое большее их длина равна ширине. Пер. и ср. тазики и задн. бедро едва затемненные; метасома позади 1-го сегм. преимущественно желто-коричневая, светлая. 27
27. Стернаула одинаково тонкая по всей длине, почти линейная. Широкий участок мзпл. выше стернаули непунктированный (у паратипа мзпл. непунктированная). Снизу от стернаули поверхность не морщинистая и без более плотной грануляции. Висок по меньшей мере отчасти гладкий и блестящий. Антенна 15-чл. – Прим. **Ph. brachyarthrus** Khalaim, sp. n.
 Голова за глазами округло-суженная, длина виска заметно меньше ширины глаза. Антенна 15-чл., баз. и ср. чл. жгутика удлинённые, субапик. чл. поперечные (рис. 359, 5) или их длина почти равна ширине. Верхний зубец мандибулы длиннее нижнего. Клипеус в нижней части гладкий, в верхней 1/3 тонкогранулированный и иногда также тонко пунктированный. Длина щеки меньше баз. ширины мандибулы. Голова гранулированная, непунктированная (висок почти гладкий). Мзнт. тонкогранулированный, с боков очень тонко пунктированный и почти гладкий. Мзпл. гладкая, блестящая, в верхней части тонко, но отчетливо пунктированная. Проподоум гранулированный. Стернаула отчетливая, узкая, простирается почти на всю длину мзпл. Дыхальце проподоума отстоит от плеврального валика на расстояние почти 3 диаметров дыхальца. Баз. поле узкое, спереди расширяющееся, его длина в 2 раза больше ширины. 2-я возвратная жилка интерстициальная. Метакарп не достигает вершины пер. крл. 1-й терг. бр. в поперечном сечении округлый, гладкий. Длина тиридиев в 1.5 раза больше ширины. Яйцк. с очень слабой и широкой дорс. выемкой, ножны равны по длине 1-му терг. бр. Тело черное. Пальпы, мандибула (кроме зубцов) и ноги от желтых до коричнево-желтых (тазики затемненные). Клипеус в нижней части от желто-коричневого до коричневого. Основание антенны светлое. Тегула желтая (у голотипа с коричневым пятном). Птеростигма коричневая. Метасома позади 1-го сегм. от желтой (внизу и сзади) до коричневой (сверху), светлая. Длина тела около 2.8; длина пер. крл. 1.9; ширина головы 0.58; длина мезосомы 1, ширина – 0.4; длина 1-го терг. бр. 0.54, ширина в задн. части – 0.11; длина 2-го терг. 0.3; ножны яйцк. 0.57.
 Г о л о т и п – ♀, Прим., 20 км ЮВ Уссурийска, Горнотаежное, лес, 30.V 1990 (С.Б.) [ЗИН]. П а - р а т и п. Прим.: 1 ♀ [ЗИН], 50 км ЮВВ Уссурийска, р. Суворовка, долинный лес, поляны, 13.VI 1993 (С.Б.).
- Стернаула шире в пер. части мзпл. Мзпл. выше стернаули пунктированная, без широкого непунктированного участка. Снизу от стернаули поверхность тонкоморщинистая или плотнее гранулированная. Висок гранулированный. Антенна 16–17-чл. – Прим. . . . **Ph. mesopleurator** Khalaim, sp. n.
 Голова за глазами сильно суженная, длина виска заметно меньше ширины глаза. Антенна 16–17-чл., субапик. чл. слабо удлинённые. Верхний зубец мандибулы длиннее нижнего. Клипеус гладкий, в верхней части тонкогранулированный и очень тонко пунктированный. Длина щеки меньше баз. ширины мандибулы. Голова гранулированная, непунктированная. Мзнт. в центр. части тонкогранулированный, с боков гладкий или едва гранулированный, густо и тонко пунктированный. Мзпл. почти вся гладкая и пунктированная (иногда точки поверхностные и не вполне ясные). Стернаула в виде отчетливой длинной борозды не короче 2/3 длины мзпл. Дорсолатер. поле проподоума тонкогранулированное. Дыхальце проподоума мелкое, отстоит от плеврального валика на расстояние 3–4 диаметров дыхальца. Баз. поле заметно удлинённое, из-за морщин неотчетливое. Апик. поле отчетливо продольно вдавленное. 2-я возвратная жилка интерстициальная. Метакарп не достигает вершины пер. крл. 1-й терг. бр. в поперечном сечении округлый, гладкий. Длина тиридиев в 1.5–2.0 раза больше ширины. Яйцк. на вершине с мелкой дорс. выемкой, его ножны равны по длине 1-му терг. бр. Тело черное. Пальпы, мандибула (кроме зубцов), тегула и ноги от коричнево-желтых до желто-коричневых. Нижняя 1/2 клипеуса от коричнево-желтой до коричневой. Антенна в основании светлая, к вершине постепенно затемняется (баз. чл. нередко желтые). Птеростигма коричневая. Метасома позади 1-го сегм. от желтой снизу до темно-коричневой сверху. Длина тела 3.6; длина пер. крл. 2.4; ширина головы 0.68; длина мезосомы 1.14, ширина – 0.56; длина 1-го терг. бр. 0.7, ширина в задн. части – 0.2; длина 2-го терг. 0.4; ножны яйцк. 0.7.

- Г о л о т и п – ♀, Прим., 30 км ЮВ Уссурийска, Уссурийский зап., лес, 14.VI 1993 (С.Б.) [ЗИН].
П а р а т и п ы. Прим.: 2 ♀ [ЗИН], с этикеткой как у голотипа; 1 ♀ [ЗИН], там же, где голотип, 11.VI 1995 (С.Б.); 1 ♀ [ЗИН], Чугуевский р-н, Самарка, лес, 29.V 1993 (С.Б.).
28. Ножны яйц. равны 0.7 длины 1-го терг. бр. Антенна 15–16-чл. Ноги желтые, тазики слегка затемненные. 1-й терг. бр. гладкий. – Прим. **Ph. pusillus** Khalaim, **sp. n.**
Голова за глазами суженная, длина виска меньше ширины глаза. Антенна 15-чл., ср. и субапик. чл. жг. удлинненные. Клипеус в нижней части гладкий, в верхней части тонко гранулированный, непунктированный. Длина щеки заметно меньше баз. ширины мандибулы. Голова и гр. почти полностью гранулированные, непунктированные (висок почти гладкий). Стернауля едва намечена. Дыхальце пропodeума сравнительно отстоит от преврального киля на расстояние 2 диаметров дыхальца. Баз. поле отчетливо удлиненное, нечеткое из-за морщин. 2-я возвратная жилка интерстициальная. Метакарп не достигает вершины пер. крл. 1-й терг. бр. длинный, тонкий, гладкий; стебелек в поперечном сечении круглый. Тиридии удлинненные, нечеткие. Яйц. короткий, крепкий; длина ножен равна 0.7 длины 1-го терг. Тело черное. Пальпы, мандибула (кроме зубцов), нижняя часть клипеуса, тегула и ноги желтых до коричневато-желтых (задн. тазик затемненный). Основание антенны светлое. Птеростигма коричневая. Метасома позади 1-го сегм. коричневая. Длина тела 2.3; длина пер. крл. 1.7; ширина головы 0.57; длина мезосомы 0.83, ширина – 0.46; длина 1-го терг. бр. 0.57, ширина в задн. части – 0.14; длина 2-го терг. 0.26; ножны яйц. 0.36.
Г о л о т и п – ♀, Прим., 20 км ЮВ Уссурийска, Горнотаежное, лес, 5.VIII 1991 (С.Б.) [ЗИН].
- Ножны яйц. не короче 1-го терг. бр. Др. признаки варьируют 29
29. Яйц. перед вершиной резко суженный и далее очень тонкий (рис. 359, 21), ножны в 1.3–1.4 раза длиннее 1-го терг. бр. Антенна 15-чл. Мезосома гранулированная. Стернауля отсутствует. Баз. поле пропodeума удлиненное. Длина тиридиев в 1.0–1.5 раза больше ширины. Метасома позади 1-го сегм. темно-коричневая 30
- Яйц. иной формы. Др. признаки варьируют 30
30. Антенна черная. Клипеус почти полностью черный, в нижней части красновато-коричневый. Баз. поле широкое, отчетливое, его длина почти в 2 раза больше ширины. Ноги б. ч. коричневые, все тазики и задн. бедро сильно затемненные. Стебелек 1-го сегм. метасомы сверху гладкий. – Прим. **Ph. ovipositor** Khalaim, **sp. n.**
Голова за глазами округло-суженная, длина виска меньше ширины глаза. Антенна 15-чл., все чл. жгутика удлинненные. Верхний зубец мандибулы заметно длиннее нижнего. Нижняя часть клипеуса гладкая, верхн. часть – едва гранулированная, с редкими тонкими точками. Длина щеки почти равна баз. ширине мандибулы. Голова гранулированная, непунктированная. Мезосома гранулированная; мзнт. с боков и мзпл. в верхней части пунктированные (точки отчасти неотчетливые из-за грануляции). Стернауля отсутствует. Дыхальце пропodeума отстоит от плеврального валика на расстояние около 3 диаметров дыхальца. Баз. поле отчетливое, сравнительно широкое, заметно удлиненное, кпереди слабо расширяющееся. 2-я возвратная жилка интерстициальная. Метакарп не достигает вершины пер. крл. 1-й терг. бр. сжат дорсовентрально, сверху гладкий, стебелек с боков исчерченный. Тиридии слабо удлинненные. Яйц. перед вершиной резко суженный и далее очень тонкий (рис. 359, 21), ножны в 1.4 раза длиннее 1-го терг. бр. Тело черное. Пальпы и мандибула (кроме зубцов) коричневато-желтые. Клипеус в нижней части темно-коричневый. Тегула и птеростигма коричневые. Ноги преимущественно коричневые (тазики, вертлуги и задн. бедро от темно-коричневых до черных). Метасома позади 1-го сегм. темно-коричневая. Длина тела около 3.4; длина пер. крл. 2.3; ширина головы 0.72; длина мезосомы 1.14, ширина – 0.6; длина 1-го терг. бр. 0.6, ширина в задн. части – 0.18; длина 2-го терг. 0.36; ножны яйц. 0.85.
Г о л о т и п – ♀, Прим., 30 км ЮВ Уссурийска, Уссурийский зап., смешанный лес, 11.VI 1995 (С.Б.) [ЗИН].
- Антенна в основании светлая. Клипеус почти весь желтый, в верхней части едва затемненный. Баз. поле мелкое, неотчетливое, едва удлиненное. Ноги желтые, задн. тазик черный. Стебелек 1-го сегм. метасомы сверху исчерченный. – Кавказ **Ph. vinosus** Khalaim, **sp. n.**
Голова за глазами округло-суженная, длина виска меньше ширины глаза. Антенна 15-чл., основание жгутика довольно стройное, субапик. чл. слегка удлинненные. Верхний зубец мандибулы длиннее нижнего. Клипеус почти весь гладкий, вдоль верхнего края едва гранулированный. Длина щеки почти в 2 раза меньше баз. ширины мандибулы. Голова и мезосома тонкогранулированные, непунктированные. Стернауля отсутствует. Дыхальце пропodeума отстоит от плеврального валика на расстояние примерно 2.5 диаметра дыхальца. Баз. поле сравнительно слабо удлиненное, не вполне отчетливое. 2-я возвратная жилка интерстициальная. Метакарп не достигает вершины пер. крл. 1-й сегм. метасомы сверху и с боков б. ч. исчерченный (раструб гладкий). Длина тиридиев в 1.5 раза больше ширины. Яйц. перед вершиной суженный и далее тонкий; ножны в 1.3 раза длиннее 1-го терг. бр. Тело черное. Пальпы, мандибула (кроме зубцов), клипеус, тегула и ноги коричневато-желтые (задн. тазик сильно затемненный). Птеростигма коричневая. Метасома позади 1-го сегм. темно-коричневая. Длина тела 2.9; длина пер. крл. 2.75; ширина головы 0.77; длина мезосомы 1.14, ширина – 0.58; длина 1-го терг. бр. 0.7, ширина в задн. части – 0.22; длина 2-го терг. 0.37; ножны яйц. 0.9.
Г о л о т и п – ♀, Грузия, 20 км СВ Адигени, 1800 м, поляны в еловом лесу, 12.VI 1982 (Будрис) [ЗИН].
31. Длина виска почти в 2 раза меньше ширины глаза (рис. 358, б). Яйц. на вершине более сильно загнутый вверх (рис. 359, 16), ножны равны по длине 1-му терг. бр. Антенна 16-чл., в основании свет-

лая. Тиридии очень поверхностные, их длина почти в 3 раза больше ширины. Метасома позади 1-го сегм. преимущественно коричневато-желтая, светлая. – Прим. . **Ph. brevitemporalis** Khalaim, **sp. n.**

♀. Голова за глазами округло-суженная, длина виска почти в 2 раза меньше ширины глаза (рис. 358, б). Антенна 16-чл., все чл. жгутика удлиненные. Верхний зубец мандибулы длиннее нижнего. Нижняя 1/2 клипеуса гладкая, в верхних 1/2 тонкогранулированная, обычно густо и тонко пунктированная. Длина щеки немного меньше баз. ширины мандибулы. Голова гранулированная, непунктированная. Мзпт. гранулированный, с боков иногда очень тонко пунктированный. Мзпл. б. ч. гранулированная, в верхней части почти гладкая и иногда очень тонко пунктированная. Проподеум гранулированный. Стернаула отчетливая, лежит в пер. части мзпл. и примыкает к ее пер. краю. Дыхальце проподоума отстоит от плеврального валика на расстоянии около 5 диаметров дыхальца. Баз. поле заметно удлиненное, иногда неотчетливое. 2-я возвратная жилка интерстициальная. Метакарп не достигает вершины пер. крл. 1-й терг. бр. в поперечном сечении б. м. округлый, почти весь гладкий, стебелек с боков отчасти тонко исчерченный. Тиридии поверхностные, их длина примерно в 3 раза больше ширины. Яйцк. с очень слабой дорс. субапик. выемкой, на вершине сильнее загнутый вверх (рис. 359, 16), ножны равны по длине 1-му терг. бр. или едва длиннее его. Тело черное. Пальпы, мандибула (кроме зубцов), тегула и ноги от желтых до коричневато-желтых (задн. тазик затемненный). Клипеус в нижней части желтовато-коричневый. Основание антенны желтоватое. Птеростигма коричневая. Метасома позади 1-го сегм. преимущественно коричневато-желтая, светлая. Длина тела 2.8; длина пер. крл. 1.8; ширина головы 0.58; длина мезосомы 0.86, ширина – 0.43; длина 1-го терг. бр. 0.54, ширина в задн. части – 0.13; длина 2-го терг. 0.3; ножны яйцк. 0.57. ♂. Щека короткая. Др. признаки как у ♀.

Г о л о т и п – ♀, Прим., окр. Ляличей, р. Илстая, лес, 2.VI 1990 (С.Б.) [ЗИН]. П а р а т и п ы. Прим.: 1♀, 1♂ [ЗИН], с этикеткой, как у голотипа; 2♀ [ЗИН], Спасск, лес, луг, кустарник, 15.VI 1990 и 8.VII 1995 (С.Б.).

- Висок, как правило, значительно длиннее. Яйцк. иной формы. Др. признаки варьируют . . . 32
32. Тиридии поперечные, изредка их длина равна ширине. Антенна 15–17-чл., все чл. жгутика отчетливо удлиненные. 1-й терг. бр. сдавленный дорсовентрально, с боков сильно исчерченный. Метасома позади 1-го сегм. темно-коричневая. Ножны яйцк. в 1.4–1.8 раза длиннее 1-го терг. бр. Паразит *Meligethes aeneus* F., *M. viridescens* F., *M. symphyti* Heer, *M. coracinus* Sturm и *M. nigrescens* Steph. (Nitidulidae) на рапсе. – Хаб., Прим.; европ. ч. России. – Каз., Европа, Тунис **Ph. morionellus** Holmgren
- Тиридии б. м. удлиненные, в сомнительных случаях (когда их длина почти равна ширине) др. признаки б. ч. иные 33
33. Антенна 15-чл., черная; баз. чл. жгутика очень стройные; длина 4-го и 5-го чл. как минимум в 2.5 раза больше ширины (рис. 359, 1). Все тазики черные, все вертлуги и задн. бедро сильно затемненные. Метасома позади 1-го сегм. б. ч. темно-коричневая. Яйцк. сравнительно толстый, с узкой дорс. субапик. выемкой, ножны примерно в 2 раза больше 1-го терг. бр. (См. также тезу 17) **Ph. monticola** Szépl.
- Антенна менее стройная, длина 4-го и 5-го чл. самое большее в 2 раза больше ширины (в сомнительных случаях основание антенны, ноги и метасома позади 1-го сегм. светлые) 34
34. Яйцк. тонкий, равномерно сужающийся по всей длине к вершине, которая очень тонкая и сильнее загнутая вверх (рис. 359, 20); ножны в 1.4–2.0 раза длиннее 1-го терг. бр. Антенна 16–18-чл., темная, баз. чл. жгутика сравнительно короткие. Паразит *Meligethes difficilis* Heer (Nitidulidae) на рапсе. Европ. ч. России. – Ср. Азия, Европа **Ph. interstitialis** Thomson
- Яйцк. иной формы. Др. признаки варьируют 35
35. Ножны яйцк. почти в 2.5 раза длиннее 1-го терг. бр. Антенна 15-чл., в основании светлая. Длина тиридиев в 1.5 раза больше ширины. – Хаб. **Ph. caudator** Khalaim, **sp. n.**
- ♀. Голова за глазами округло-суженная, длина виска значительно меньше ширины глаза. Антенна 15-чл., все чл. жгутика заметно удлиненные. Верхний зубец мандибулы длиннее нижнего. Клипеус в нижней части гладкий, в верхней части тонкогранулированный и тонкопунктированный. Длина щеки отчетливо меньше баз. ширины мандибулы. Голова и мезосома гранулированные, непунктированные (иногда мзпл. в верхней части с редкими не вполне отчетливыми точками). Стернаула отсутствует или короткая и слабая. Дыхальце проподоума отстоит от плеврального валика на расстоянии 1.5–2.0 диаметра дыхальца. Баз. поле удлиненное, обычно неотчетливое (на его месте слабые преимущественно продольные морщинки). 2-я возвратная жилка интерстициальная. Метакарп не достигает вершины пер. крл. 1-й терг. бр. сверху гладкий или отчасти очень тонко гранулированный, стебелек с боков преимущественно тонко исчерченный. Длина тиридиев в 1.5 раза больше ширины. Яйцк. тонкий, равномерно загнутый вверх по всей длине, с узкой дорс. субапик. выемкой, ножны почти в 2.5 раза длиннее 1-го терг. бр. Тело черное. Пальпы, мандибула (кроме зубцов), нижняя часть клипеуса, тегула и ноги коричневато-желтые (тазики затемненные). Основание антенны желтоватое. Птеростигма коричневая. Метасома позади 1-го сегм. от коричневато-желтой до коричневой. Длина тела около 2.6; длина пер. крл. 2.2; ширина головы 0.66; длина мезосомы 1.0, ширина – 0.48; длина 1-го терг. бр. 0.56, ширина в задн. части – 0.15; длина 2-го терг. 0.28; ножны яйцк. около 1.35. ♂. Антенна 15–16-чл. Щека короче. Тиридии очень поверхностные, их длина примерно в 2 раза больше ширины. Др. признаки как у ♀.
- Г о л о т и п – ♀, Хаб., Хехцир, р. Левая, кедрово-широколиственный лес, 30.VI 1983 (Д.К.) [ЗИН]. П а р а т и п ы. Хаб.: 2♂ [ЗИН], с этикеткой как у голотипа; 1♀, 2♂ [ЗИН], Хехцир, 18–20-й км, широколиственный лес, 20.VI, 4.VII 1983 (Д.К.); 1♀, 1♂ [ЗИН], 25 км СЗ Биробиджана, 13 км от Кирги, хвойный лес, 16.VI 1983 (Д.К.).

- Ножны яйцк. самое большее в 1.9 раза длиннее 1-го терг. бр. Др. признаки варьируют 36
36. Длина тиридиев в 1.0–1.5 раза больше ширины. Метасома позади 1-го сегм. желто-коричневая, светлая. Ножны яйцк. в 1.3–1.5 раза длиннее 1-го терг. бр. Баз. поле проподоума широкое, кпереди обычно отчетливо расширяющееся, его длина обычно б. м. равна ширине. (См. также тезу 15) **Ph. thyridialis** Horstmann
- Длина тиридиев не менее чем в 1.5 раза больше ширины, в сомнительных случаях метасома темно-коричневая и ножны яйцк. длиннее 37
37. Ножны яйцк. в 1.4–1.9 раза длиннее 1-го терг. бр. Высота яйцк. в ср. части меньше толщины 1-го чл. задн. лапки. – Прим., Сах.; Чит. **Ph. molestus** Khalaim, sp. n.
- ♀. Голова за глазами округло-суженная, длина виска значительно меньше ширины глаза. Антенна 15–16-чл., субапик. чл. удлинненные. Верхний зубец мандибулы длиннее нижнего. Клипеус в нижней части гладкий, в верхней части тонкогранулированный и тонко пунктированный. Длина щеки меньше баз. ширины мандибулы. Голова гранулированная, лицо обычно также тонко пунктированное (из-за грануляции точки часто неотчетливые), висок иногда почти гладкий. Мзпт. гранулированный (с боков иногда почти гладкий) и обычно отчасти тонко пунктированный. Мзпл. преимущественно гранулированная, в верхней части иногда почти гладкая и б. м. отчетливо пунктированная. Стернаула обычно отсутствует, поверхность в этом месте плотнее гранулированная. Дорсолатер. поле проподоума гранулированное, апик. поле обычно морщинистое. Дыхальце проподоума отстоит от плеврального валика на расстояние около 2 диаметров дыхальца. Баз. поле удлинненное, иногда неотчетливое. 2-я возвратная жилка интерстициальная или слабо постфуркальная. Метакарп почти достигает вершины пер. крл. 1-й терг. бр. в поперечном сечении округлый и, как правило, гладкий. Длина тиридиев в 1.5 раза больше ширины. Яйцк. на вершине с мелкой узкой дорс. выемкой, его ножны в 1.4–1.9 раза длиннее 1-го терг. бр. Тело черное. Пальпы, мандибула (кроме зубцов), тегула и ноги от коричневатого-желтых до желто-коричневых (тазики затемненные). Нижняя часть клипеуса коричневая. Основание антенны желтоватое. Птеростигма коричневая. Метасома позади 1-го сегм. преимущественно темно-коричневая. Длина тела около 3.0; длина пер. крл. 2.6; ширина головы 0.8; длина мезосомы 1.25, ширина – 0.6; длина 1-го терг. бр. 0.7, ширина в задн. части – 0.2; длина 2-го терг. бр. 0.4; ножны яйцк. 1.3. ♂. Антенна 16-чл. Щека короче. Др. признаки как у ♀.
- Г о л о т и п – ♀, Прим., 20 км ЮВ Уссурийска, пойма р. Комаровки, 29.VI 1981 (Д.К.) [ЗИН]. П а - р а т и п ы. Прим.: 5♀ [ЗИН], с этикеткой как у голотипа; 3♀, 1♂ [ЗИН], Владивосток, Океанская, лес, 23.VI 1981 (Д.К.); 2♀ [ЗИН], Уссурийский р-н, 20 км ЮЗ Пуциловки, Монакино, 25.26.VI 1983 (С.Б.); Сах.: 1♀ [ЗИН], окр. Тымовского, смешанный лес, 2.VII 1981 (С.Б.); 1♀ [ЗИН], Сокол, 9 км Ю Долинска, 11.VII 2004 (А. Лелей, С. Стороженко); Чит.: 2♀ [ЗИН], 9 км С Курорта Дарасун, пойма ручья, березняк, 27.VI 1975 (Д.К.).
- Ножны яйцк. самое большее в 1.3 раза длиннее 1-го терг. бр. Высота яйцк. в ср. части равна или больше толщины 1-го чл. задн. лапки 38
38. Баз. поле проподоума узкое, его длина примерно в 2 раза больше ширины. Антенна 17-чл., темная, умеренно стройная. Метасома от темно-коричневой до черной. Длина ножен яйцк. не превышает длину 1-го терг. бр. – Хаб., Прим.; европ. ч. России. – Ср. Европа **Ph. polonicus** Horstmann
- Баз. поле проподоума сравнительно широкое, его длина б. м. равна ширине или оно слегка удлинненное (рис. 360). Антенна 14–17-чл., обычно светлая и стройнее в основании. Метасома позади 1-го терг. нередко светлая (желто-коричневая у экземпляров с ДВ). Длина ножен яйцк. равна 1.0–1.3 длины 1-го терг. – Материал с ДВ характеризуется отчасти гладкой и б. м. пунктированной (особенно в центр. части) мзпл., более длинным метакарпом, б. ч. гладким с боков 1-м терг. и 14–15-чл. антенной. Рис. 360. Паразит *Meligethes difficilis* Heer (Nitidulidae) на рапсе. – Камч., Хаб., Прим., Ю Кур. (о-в Кунашир); Чит., Иркут.; европ. ч. России. – Монголия, Каз., Европа. (См. также антитезу 22) **Ph. brevis** Brischke
10. **Probles** Förster. Голарктический род. В Палеарктике 39 видов (многие виды подрода *Euporizon* не описаны). Отмечены как паразиты лич. Ciidae, Endomychidae, Curculionidae и Melandryidae. – 5 видов. Кроме того, включено 5 видов с сопредельных территорий.
- Лумепампа*. К h a l a i m A. I. Review of the Palaearctic subgenus *Rugodiaparsis* Horstmann, 1971 of the genus *Probles* Förster, 1869 (Hymenoptera: Ichneumonidae: Tersilochinae) // Russ. Entomol. J., 2003. Vol. 12, N. 1. P. 75–78.
1. Длина щеки в 1.5–2.0 раза больше баз. ширины мандибулы. 2-я возвратная жилка интерстициальная или слабо постфуркальная. Яйцк. на вершине с 1 дорс. зубцом (рис. 362, 4), его ножны более чем в 3 раза длиннее 1-го терг. бр. 4.8–8.2. (Подрод *Rhynchoprobles* Horstmann). Паразит *Dichotrachelus manueli* Mars. (Curculionidae). – Якут. – Монголия, Ср. и Ю Европа . . . **P. (Rh.) longisetosus** Hedwig
- Длина щеки самое большее равна баз. ширине мандибулы. Яйцк. иной формы, его ножны нередко короче 2
2. Вершина яйцк. извилистая (рис. 361, 8). (Подрод *Microdiaparsis* Horstmann) 3
- Вершина яйцк. не извилистая 8
3. Мзпл. гладкая и, как правило, отчетливо пунктированная. Ноги одноцветные (красные или коричневые, задн. тазик иногда затемнен). Ножны яйцк. не менее чем в 3 раза длиннее 1-го терг. бр., примерно равны длине тела. 1-й терг. бр. с боков б. ч. гладкий 4
- Мзпл., как правило, гранулированная (иногда отчасти гладкая в центр. части), непунктированная или очень тонко и рассеянно пунктированная по гранулированной поверхности. Ноги

- обычно с красным и черным рисунком. Ножны яйц. нередко короче. 1-й терг. бр. с боков гладкий или исчерченный 6
4. Длина щеки почти равна баз. ширине мандибулы. Стернаула тонкая и слабая. Мзпл. и мзнт. густо и грубо пунктированные по гладкой поверхности. Метакарп короткий, длина его дистального отрезка меньше 1/2 расстояния от рад. жилки до вершины пер. крл. Ноги коричневые. Яйцк. слабо извилистый, его ножны длиннее тела. – Хорошо отличается от близкого *P. (M.) anatolicus* Horstmann, а также от остальных видов подрода, густой и грубой пунктировкой мзпл., длинным яйцк., длинной щекой, коричневыми ногами и коротким метакарпом пер. крл. – Китай (Цинхай) ***P. (M.) temulentus* Khalaim, sp. n.**

Голова за глазами сильно и округло суженная, длина виска равна 1.15 ширины глаза. Антенна 28-чл., ср. чл. едва удлиненные, длина субапик. чл. почти равна ширине. Мандибула в баз. 1/2 с густыми крупными точками, верхний зубец немного длиннее нижнего. Клипеус гладкий, в верхней 1/2 отчетливо пунктированный. Длина щеки почти равна баз. ширине мандибулы. Голова и гр. гладкие, густо и отчетливо пунктированные (на мзпл. расстояние между точками б. ч. не больше диаметра точки). Стернаула горизонтальная, сравнительно тонкая. Дыхальце пропodeума прилегает к плевральному валику. Баз. поле полностью и апик. поле б. ч. сморщенные; баз. поле неясное, его длина около 0.4 длины апик. поля. 2-я возвратная жилка постфуркальная. Метакарп короткий, длина его дистального отрезка меньше 1/2 расстояния от рад. жилки до вершины пер. крл. 1-й терг. бр. почти весь гладкий (перед глиммой и дорсомедиально отчасти слабо исчерчен), дыхальце лежит позади его середины. Тиридии сильно удлиненные, их длина примерно в 3 раза больше ширины. Яйцк. на вершине слабо извилистый, его ножны длиннее тела. Тело черное. Пальпы, мандибула (зубцы и основание затемненные) и нижняя часть клипеуса желто-коричневые. Тегула темно-коричневая. Ноги коричневые (вершины голеней желтоватые). Птеростигма коричневая. Метасома позади 1-го сегм. от желтовато-коричневой снизу до темно-коричневой сверху. Длина тела около 5.5; длина пер. крл. 4.0; ширина головы 1.0; длина мезосомы 1.86, ширина – 0.8; длина 1-го терг. бр. 1.17, ширина в задн. части – 0.31; длина 2-го терг. бр. 0.69; ножны яйцк. около 5.75.

Г о л о т и п – ♀, "Согон-гомба – р. И-чю, вер. Голубой, Козловь. кон VII 00" [Китай, Цинхай, ≈ 33°35' N, 96°20' E] [ЗИН].

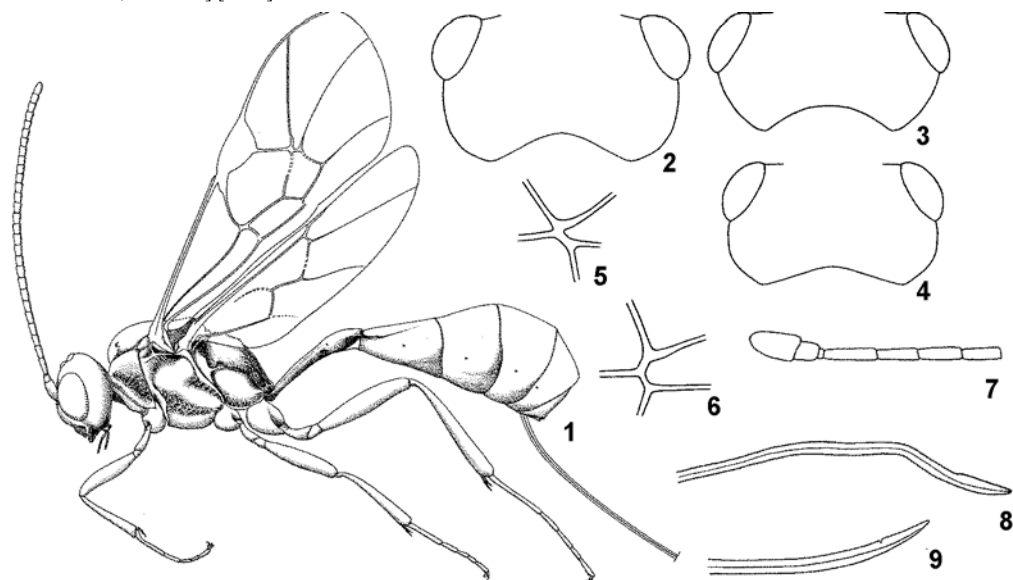


Рис. 361. Ихневмониды. Подсем. Tersilochinae. (По Таунсу и ориг.)

1, 8 – *Probles neoversutus*; 2 – *P. versutus*; 3, 5 – *P. carpathicus*; 4, 6 – *P. caudiculatus*; 7, 9 – *P. sibiricus*. 2–4 – голова сверху; 5, 6 – радиомед. жилка пер. крл.; 7 – основание антенны сбоку; 8, 9 – вершина яйцк. сбоку.

- Длина щеки почти в 2 раза меньше баз. ширины мандибулы. Стернаула обычно широкая, с отходящими книзу морщинками. Мзпл. гладкая, обычно б. м. четко пунктированная. Мзнт. гранулированный и тонко пунктированный. Метакарп сравнительно длинный, немного не достигает вершины пер. крл. Ноги красные (иногда задн. тазик затемненный) 5
5. Глимма небольшая, расположена апикально. Стебелек 1-го терг. бр. длинный и тонкий, сверху и с боков преимущественно гладкий. Стернаула лежит в пер. части мзпл. Пропodeум с полями, валики хорошо развиты. Яйцк. на вершине сильно извилистый (рис. 361, 8). 3.1–4.5. Рис. 361, 1. –

- Хаб., Прим., Сах., Ю Кур. (острова Кунашир, Шикотан); европ. ч. России. – Европа **P. (M.) neoversutus** Horstmann
- Глимма крупная, лежит посередине 1-го терг. бр. Стебелек 1-го терг. бр. короткий и толстый, сверху и с боков б. ч. исчерченный. Стернаула смещена в задн. часть мзпл., не достигает ее пер. края. Проподеум с очень тонким поперечным валиком, баз. поле отсутствует. Яйцк. на вершине слабо извилистый. – Ю Кур. (о-в Кунашир) **P. (M.) kaspariyator** Khalaim, **sp. n.**
- Голова за глазами округло-суженная, длина виска равна ширине глаза. Антенна 28-чл., субапик. чл. поперечные. Мандибула в баз. 1/2 четко пунктированная, верхний зубец длиннее нижнего. Клипеус в верхней части четко пунктированный и тонкогранулированный, с тонкой поперечной бороздкой. Длина щеки равна 0.5 баз. ширины мандибулы. Голова гранулированная, лицо и лоб густо, темя и висок – редко пунктированные тонкими точками (отчасти неотчетливыми из-за грануляции). Мзнт. гранулированный и тонко пунктированный. Мзпл. отчасти гранулированная и тонко пунктированная, в центр. части выше стернаулы гладкая и четко пунктированная. Стернаула слабо загнута вверх в пер. части, с поперечными морщинками, 0.2–0.3 не достигает пер. края мзпл. Дыхальце проподеума отстоит от плеврального валика на расстояние 1 диаметра дыхальца. Проподеум гранулированный, б. ч. тонко (местами неотчетливо) пунктированный, почти без валиков (с очень слабым поперечным валиком, иногда неполным). 2-я возвратная жилка постфуркальная. Метакарп немного не достигает вершины пер. крл. Стебелек 1-го терг. бр. короткий и толстый, с боков и б. ч. сверху исчерченный; раструб сверху почти весь исчерченно-гранулированный. Глимма крупная, лежит посередине терг. Тиридии крупные и глубокие, их длина в 2 раза больше ширины. Яйцк. на вершине слабо извилистый. Тело черное. Пальпы, мандибула (кроме зубцов), нижние 0.6 клипеуса, задн. угол прпл., верхний край мзпл. (примыкающий к тегулу пер. крл.), тегула и ноги коричневато-желтые (задн. тазик с коричневатыми пятнами). Антенна от коричневато-желтой в основании до коричневой на вершине. Птеростигма темно-коричневая. Терг. бр. (кроме 1-го) б. ч. черные дорсолатерально в основании и коричневато-желтые снизу и вдоль задн. края сверху. Длина тела 7.2; длина пер. крл. 5.5; ширина головы 1.28; длина 1-го терг. бр. 1.45, ширина в задн. части – 0.5; длина 2-го терг. 0.9, ширина в пер. части – 0.65; ножны яйцк. более 6.5.
- Г о л о т и п – ♀, Ю Кур., о-в Кунашир, Аলেখно, 29.VII 1973 (Д.К.) [ЗИН]. П а р а т и п. 1 ♀ [ЗИН], с этикеткой как у голотипа. Вид назван именем Д. Р. Каспаряна.
6. Голова сильно и сравнительно прямолинейно суженная за глазами (рис. 361, 3). Висок, по меньшей мере, отчасти гладкий и блестящий. Антенна черная. Стебелек 1-го сегм. метасомы сильно исчерченный с боков. Все тазики, задн. бедро и все лапки затемненные. 1-й отрезок радиомед. жилки обычно заметно короче 2-го отрезка (рис. 361, 5). Ножны яйцк. в 3 раза длиннее 1-го терг. бр. – Украина (Карпаты) **P. (M.) carpathicus** Khalaim, **sp. n.**
- Голова за глазами сильно и округло суженная, длина виска равна ширине глаза. Антенна 23–24-чл., субапик. чл. слабо поперечные или их длина равна ширине. Мандибула в баз. 1/2 пунктированная, верхний зубец немного длиннее нижнего. Клипеус б. ч. тонко пунктированный, в верхней части очень тонко гранулированный, в нижней части гладкий. Длина щеки равна 0.65–0.9 баз. ширины мандибулы. Лицо, лоб и темя гранулированные, непунктированные. Висок весь или отчасти гладкий и блестящий. Гр. преимущественно гранулированная; центр. часть мзпл. и мзст. обычно гладкие. Стернаула широкая и грубоморщинистая, простирается обычно на всю длину мзпл. Дыхальце проподеума прилегает к плевральному валику или едва отстоит от него. Баз. поле неотчетливое, его длина около 0.6 длины апик. поля. 2-я возвратная жилка постфуркальная, 1-й отрезок радиомед. жилки обычно заметно короче 2-го отрезка (рис. 361, 5). Метакарп не достигает вершины пер. крл. Стебелек 1-го сегм. бр. с боков сильно исчерченный, сверху обычно тонко исчерченный; раструб гладкий. Длина тиридиев примерно в 2.5 раза больше ширины. Яйцк. на вершине сильно извилистый. Тело черное. Пальпы, мандибула (кроме темных зубцов), нижняя часть клипеуса и тегула от желтых до желто-коричневых. Птеростигма коричневая. Пер. и ср. ноги преимущественно желто-коричневые (лапки и иногда тазики затемненные), задн. ноги затемненные. Метасома позади 1-го сегм. преимущественно темно-коричневая. Длина тела 3.25; длина пер. крл. 3.1; ширина головы 0.71; длина мезосомы 1.3, ширина – 0.54; длина 1-го терг. бр. 0.78, ширина в задн. части – 0.23; длина 2-го терг. 0.5; ножны яйцк. 2.45.
- Г о л о т и п – ♀, Украина, Ивано-Франковская обл., 20 км Ю Ворохты, 1300 м, ель, 22.VII 1989 (Д.К.) [ЗИН]. П а р а т и п ы. Украина, Ивано-Франковская обл.: 2 ♀ [ЗИН], с этикеткой как у голотипа; 3 ♀ [ЗИН], 22 км Ю Ворохты, г. Пожижевская, 1500 м, 26.VII 1989 (Д.К.); 1 ♀ [ЗИН], 14 км Ю Ворохты, 1000 м, ельники, 28.VII 1989 (Д.К.); Закарпатская обл.: 1 ♀ [ЗИН], Раховский р-н, 12 км СВ Богдана, уроч. Менчул, 1400 м, ельники, поляны, 8.VIII 1989 (Д.К.); 1 ♀, Карпатский зап., Мормошский участок, г. Поп-Иван, 1600–1700 м, 11.VIII 1994 (А.К.) [ИЗ НАНУ].
- Голова округло суженная за глазами (рис. 361, 2, 4). Висок гранулированный. Основание антенны обычно светлое. Стебелек 1-го сегм. метасомы гладкий или перед глиммой отчасти исчерченный. Ноги преимущественно красные, задн. тазик и изредка задн. бедро затемненные. 1-й отрезок радиомед. жилки, как правило, не короче 2-го отрезка (рис. 361, 6). Ножны яйцк. нередко короче 7
7. Ножны яйцк. в 1.5–2.0 раза длиннее 1-го терг. бр. – Маг., Камч., Хаб., Сах., С Кур. (острова Парамушир, Онекотан), Ю Кур. (о-в Брат Чирпоев); Якут., Бур., европ. ч. России. – Китай (Нинся), Монголия, Кавказ, Украина, Европа **P. (M.) caudiculatus** Khalaim, **sp. n.**

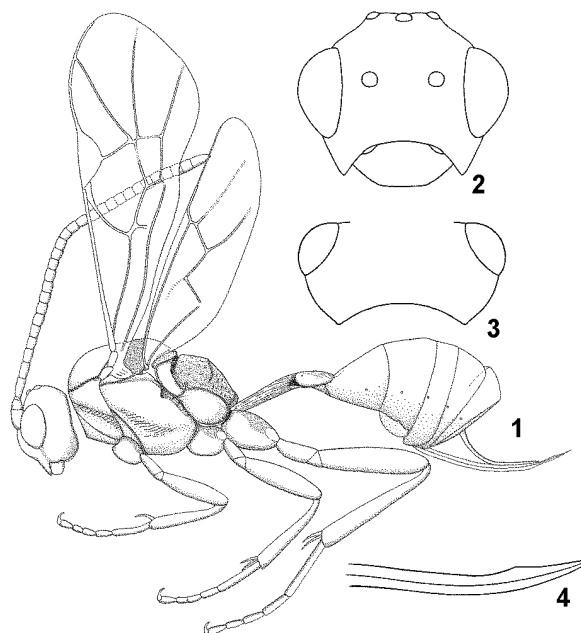


Рис. 362. Ихневмониды. Подсем. Tersilochinae. (По Хорстманну и ориг.).
1–3 – *Probles kunashiricus*; 4 – *P. longisetosus*. 2 – голова спереди; 3 – голова сверху; 4 – яйц. сбоку.

Голова за глазами округло суженная, длина виска немного больше ширины глаза (рис. 361, 4). Антенна 22–26-чл., субапик. чл. от едва удлиненных до заметно поперечных. Мандибула в баз. части пунктированная, верхний зубец значительно длиннее нижнего. Клипеус в верхней части пунктированный, гладкий, иногда тонко гранулированный в верхн. части. Длина щеки равна 0.65–0.9 баз. ширины мандибулы. Голова и гр. обычно все гранулированные, непунктированные; висок, мзпл. и мзст. иногда отчасти гладкие и очень тонко рассеянно пунктированные; апик. поле пропodeума иногда отчасти морщинистое. Стернаула сравнительно узкая, нередко простирается на всю длину мзпл. Дыхальце пропodeума прилегает к плевральному валуку или едва отстоит от него. Баз. поле б. ч. неотчетливое, его длина равна 0.8–1.0 длины апик. поля. 2-я возвратная жилка постфуркальная, 1-й отрезок радиомед. жилки не короче 2-го отрезка (рис. 361, 6). Метакарп не достигает вершины пер. крл. 1-й сегм. метасомы длинный и тонкий, обычно весь гладкий, иногда перед глиммой отчасти тонко исчерченный. Тиридии отчетливо удлиненные, их длина б. ч. в 1.5–2.0 раза больше ширины. Яйцк. на вершине извилистый. Тело черное. Пальпы, мандибула (кроме темных зубцов), нижняя часть клипеуса и тегула от желтых до желто-коричневых. Основание антенны иногда (особенно у видов из В части Палеарктики) светлое. Птеростигма коричневая. Ноги обычно от желтых до желто-коричневых (задн. тазик всегда темный; задн. нога отчасти или вся, все лапки, пер. и ср. тазики иногда затемненные). Метасома позади 1-го сегм. преимущественно темно-коричневая. – Длина тела 3.75; длина пер. крл. 3.25; ширина головы 0.71; длина мезосомы 1.3, ширина – 0.56; длина 1-го терг. бр. 0.86, ширина в задн. части – 0.16; длина 2-го терг. 0.43; ножны яйцк. около 1.4. – ♂. Антенна 26–33-чл., к вершине отчетливо сужается; все чл. заметно удлиненные. Длина щеки равна 0.35–0.65 баз. ширины мандибулы. 1-й сегм. метасомы менее стройный, его стебелек с боков сильнее исчерчен, чем у ♀. Экземпляры из Китая отличаются более крупными размерами тела (до 4.8) и большим числом чл. в антенне (27–29 у ♀, 31 у ♂).

Г о л о т и п – ♀, Хаб., оз. Удиль, табор Жолмах, 12.IX 1970 (Д.К.) [ЗИН]. П а р а т и п ы. Ставропольский край: 1 ♀ [ЗИН], ст. Подкумок, окр. Ессентуков, 3.X 1972 (В.К.); 1 ♀ [ЗИН], там же, склоны, кусты, разнотравье, 9.X 1972; Бур.: 1 ♀ [ЗИН], пос. Дунгай, 13 км В Кудара-сомон, лес, 9.VIII 1970 (Д.К.); Якут.: 1 ♀ [ЗИН], 20 км Ю Якутска (р. Мытах), опушка леса и ручей под степным склоном, 3.VIII 1990 (Д.К.); Хаб.: 4 ♀, 9 ♂ [ЗИН], оз. Удиль, 31.VIII–13.IX 1970 (Д.К.); Сах.: 4 ♀ [3 ♀ – ЗИН, 1 ♀ – ИЗ НАНУ], п-ов Шмидта, 7 км С Охи, ловушка Малеза, 9–12.VIII 2003 (Стороженко, Лелей); С Кур.: 1 ♀ [ЗИН], о-в Парамушир, окр. Северокурильска, бухта Утесная, 27.VIII 1976 (Ануфриев); 2 ♀, 1 ♂ [ЗИН], о-в Онекотан, разнотравье и кустарники, 27.VII 2000 (А. Лелей, С. Стороженко). Ю Кур.: 1 ♀ [ЗИН], о-в Брат Черноив, разнотравье, 20.VIII 1997 (А. Лелей, С. Стороженко); Маг.: 1 ♀ [ЗИН], 150 км ССЗ Магадана, вырубка в лиственном лесу, по разнотравью, 18.VII 1975 (Маршаков); Камч.: 2 ♀, 1 ♂ [ЗИН], вулк. Авача, 1000 м, сухая тундра, 26.VII 1985 (Д.К.). Украина, Закарпатская обл.: 1 ♀ [ЗИН], с. Запоредилля, г. Кук, межгорье, 1200–1300 м, 18.VIII 1963 (Боганич); 1 ♀ [ИЗ НАНУ], Карпатский зап., уч. Кузий, листв. лес, 450–700 м, 12.VIII 1994 (А.К.); 1 ♀ [ЗИН], 7 км Ю Рахова, Костылевка, широколиств. лес с полянами, 10.VIII 1989 (Д.К.). Грузия: 1 ♀ [ЗИН], Бакуриани, 2000 м, буквый и кленовый лес, 13.IX 1982 (Д.К.). Армения: 1 ♀ [ЗИН], Хосровский зап., широколиств. лес с полянами (дуб, клен, ясень), 3.IX 1982 (Дбар). Монголия: 2 ♀, 1 ♂

- [ЗИН], ущ. Яматун-Ама, 20 км СЗ вершины Тургэл-Ула, 20.VII 1968 (Козлов); 2 ♀ [ЗИН], Центр. аймак, Сонгино, пойма и степные склоны, 3–4.IX 1969 (Кержнер). Китай: 3 ♀, 1 ♂ [2 ♀, 1 ♂ – M.L. Sheng coll., 1 ♀ – ЗИН], Liupanshan, Ningxia, 18.VIII, 15.IX 2005 (M.L. Sheng). Испания: 1 ♀ [BMNH], Madrid, El Pardo, 18.10.1978 (J.S. Noyes). Англия: 1 ♀ [BMNH], Norfolk, Foulden Common, 5.IX 1977 (J.S. Noyes). Германия: 1 ♀ [ZSM], "Bav. mer. Ammergauar Berge Frieder-Gebiet", 1700–2000 m, 27.V–1.VI 1948 (F. Daniel, J. Wolfsberger); Bavaria: 1 ♀ [ZSM], Nürnberg, 10.IX 1994; 2 ♀ [ZSM], Andechs, 18.VI 1972, 15.VIII 1973 (Haeselbarth); 2 ♀ [ZSM], Sindelsdorf, Loisachufer, 23.VIII, 4.IX 1978 (Haeselbarth); 1 ♀ [ZSM], Kochel, 650–1150 m, 12.VII 1985 (Haeselbarth); 2 ♀ [ZSM], Kreuth, Bodiberg, 1200 m, 9.VII 1970 (Diller); Lower Saxony: 1 ♀ [ZSM], Goslar a. H., Sudmer Berg., 9.IX 1941 (Jordan). Австрия, Tirol: 2 ♀, 1 ♂ [ZSM], Lermoos, Bleisp, 1500–2000 m, 13.VII 1985 (Haeselbarth); 1 ♀ [ZSM], Fernpass, Hochwannig, 2100 m, 24.VIII 1985 (Haeselbarth); 1 ♀ [ZSM], Plansee, Zwerchenberg, Mischwald, 1300–1500 m, 27.VI 1986 (Haeselbarth); 1 ♀ [ZSM], Griesenau, 700 m, 4.VI 1968 (Haeselbarth); 1 ♀ [BMNH], Obergurgl (Königstal), 2000 m, July 1981 (Fitton, Day). 1 ♀ [BMNH], Lower Austria, Semmeringgebiet, Raxalpe, 6000 ft, 3.VI 1957 (R.B. Benson); 1 ♀ [BMNH], St. Anton, 14.VII 1971 (A.E. Stubbs). Италия: 1 ♀ [ZSM], BS, Limone, Cima Sospiri, 900–1250 m, 1.VI 1986 (Haeselbarth); 1 ♀ [ZSM], BL, Passo, Valparola, 2100 m, 6.IX 1986 (Haeselbarth); 1 ♀ [ZSM], Südtirol, Martelltal, 2000 m, 16.VII 1966 (Haeselbarth); 2 ♀ [ZSM], Campi, Riva s. Garda, 1200–1500 m, 7.IX 1967 (Haeselbarth); 3 ♀ [ZSM], Südtirol, St. Peter/Ahrmtal, 1275–1300 m, 27.VIII 1967 (Haeselbarth). 9 ♀ [8 ♀ – ZSM, 1 ♀ – ЗИН], Judikar, Voralpen, Tremalzo, C. Tombea, 1250–1900 m, 16–18.VI 1958, 6.IX 1967 (Haeselbarth). Швейцария: 1 ♀ [BMNH], Grindelwald, August 1937 (G. Nixon); 1 ♀ [BMNH], Valais, Bettmeralp, 6000–7000 ft, 5–16.VI 1959 (J.E. & R.B. Benson); 3 ♀ [BMNH], Valais, Saas-Fee, 6000–8000 ft, 16–25.VI 1962 (J.E. & R.B. Benson); 3 ♀ [2 ♀ – BMNH, 1 ♀ – ЗИН], Valais, Aletschwald, 6000–7000 ft, 7–17.VI 1959 (J.E. & R.B. Benson). Чехия, Bohemia: 1 ♀ [IECH], Krkonoše Mts, 1340 m, Labská I. – Pančava bog, 5–13.VII 1994 (Jaroš, Spitzer, Vaněk); 1 ♀ [IECH], Šumava Mts., Lenora env., Velká niva peatbog, 760 m, 1.IX 2005 (Lozan). Болгария: 1 ♀ [ZSM], Pirin, 26.V 1985 (J. Kolarov).
- Ножны яйц. в 3.0–4.0 раза длиннее 1-го терг. бр. 3.6–4.5. – Сах., Ю Кур (о-в Итуруп); европ. ч. России. – Европа **P. (M.) versutus** Holmgren
8. Пропедеум грубоморщинистый, с баз. килем (иногда неотчетливым) почти равным по длине апик. полю. Стернаула широкая и грубоморщинистая. Длина тиридиев почти равна их ширине. Яйцк. перед вершиной резко сужен и далее тонкий (рис. 362, 1). (Подрод *Rugodiaparsis* Horstmann) 9
- Пропедеум не морщинистый или тонкоморщинистый, обычно с баз. полем. Стернаула тоньше. Тиридии отчетливо удлинненные. Яйцк. иной формы. (Подрод *Euporizon* Horstmann) 10
9. Ср. и субапик. чл. антенны заметно удлинненные. Клипеус с редкими точками, расстояние между точками равно 2.0–5.0 диаметра точки. Метасома от темно-коричневой до черной. Антенна 25–27-чл. 3.4–3.9. – Хаб., Сах.; Бур., Ю Урал. – Европа **P. (R.) ruficornis** Szépl.
- Длина ср. и субапик. чл. антенны равна или меньше их ширины. Клипеус с густыми точками, расстояние между точками примерно равно 1 диаметру точки. Метасома (кроме 1-го сегм.) от желтой до красновато-коричневой. Антенна 30–32-чл. 4.0–4.7. Рис. 362, 1–3. – ЕАО, Ю Кур. (о-в Кунашир). – Япония (острова Хоккайдо, Хонсю) **P. (R.) kunashiricus** Khalaim
10. Длина баз. и ср. чл. антенны ♀ примерно в 2.5 раза больше ширины (рис. 361, 7), у ♂ – почти в 2 раза. Яйцк. с очень узкой и глубокой дорс. субапик. выемкой (рис. 361, 9), его ножны в 2 раза длиннее 1-го терг. бр. Антенна ♀ 28–29-чл., у ♂ – 32-чл. Длина тела 5.2, пер. крл. 4.2, 1-го терг. бр. 1.0, 2-го терг. 0.6, ножен яйцк. 2.0. – Якут., Чит. – Монголия **P. (E.) sibiricus** Khalaim, **sp. n.**
Г о л о т и п – ♀, Россия, 10 км ЮЮЗ Якутска, Речев. школа, колки, 9.VII 1990 (Д.К.) [ЗИН]. П а - р а т и п ы. Россия, Якут.: 4 ♀, 3 ♂ [ЗИН], с этикеткой как у голотипа; 6 ♀, 2 ♂ [ЗИН], там же, тот же сборщик, 13.VII и 2.VIII 1990; 1 ♀ [ЗИН], р. Нера, 30 км выше устья, степь, 6.VII 1974 (Нарчук); 1 ♀ [ЗИН], 18 км от Н. Бестях на Амгу близ Якутска, 21.VII 1970 (Д.К.); 1 ♀ [ЗИН], 20 км ЮЮЗ Якутска, р. Мытах, лес, 6.07.1990 (Д.К.); 1 ♀ [ЗИН], «Томпор, насл. Дулголах, Якут. Никифоров 18.VII.928»; Чит.: 1 ♀ [ЗИН], долина р. Ингода, 40 км З Читы, ст. Ингода, 5.VII 1971 (Д.К.); 1 ♀ [ЗИН], Маг., станция «Абориген», в тент-ловушке, 20.VII 1987 (Зиновьев). Монголия: 6 ♀, 1 ♂ [ЗИН], 8 км С Биндера, на *Populus laurifolia*, 3–5.VII 1976 (Кержнер); 2 ♀ [ЗИН], р. Орхон, 10 км С Хархорина, луговая степь, 28.VIII 1978 (Козлов); 2 ♀ [ЗИН], Центр. аймак, Керулен, 26.VIII–3.IX 1975 (Козлов).
- Признаки отчасти иные Др. виды подрода *Euporizon*
11. **Sathropterus** Förster. 1 вид.
1. Яйцк. на вершине сильно извилистый, его ножны почти равны длине тела. Стернаула отсутствует. Баз. киль пропедеума короткий, менее 1/2 длины мзпл. 2.2–3.7. Рис. 363, 1. – ЕАО, Прим.; Чит., европ. ч. России. – Вся Палеарктика, С и Ю Америка, Ю Африка, Австралия **S. pumilus** Holmgren
12. **Spinolochus** Horstmann. В роде 2 вида, не включен неарктический *S. distolatus* Torgersen.
1. В антенне около 28 чл., длина ср. чл. почти в 2 раза больше их ширины. Стернаула простирается почти на всю длину мзпл. Последние терг. бр. с длинными прямыми волосками. 3.8–5.3. – Рис. 363, 2. – Прим., С и Ср. Кур. (острова Онекотан, Парамушир); европ. ч. России. – Япония (о-в Хоккайдо), Ср. Азия, Европа **S. laevifrons** Holmgren
13. **Tersilochus** Holmgren. Крупный род, распространенный преимущественно в Голарктике. В Палеарктике более 50 видов. На ДВ не менее 30 (многие виды не описаны). Отмечены как парази-

ты Chrysomelidae, Curculionidae и Nitidulidae. – 5 видов. Кроме того, включено 6 видов с сопредельных территорий.

1. Ког. зазубренные (иногда зубчики трудноразличимы). (Подрод *Pectinolochus* Aubert) 2
- Ког. незазубренные 12
2. Дорс. субапик. выемка яйц. узкая и глубокая, расположена близко к вершине (рис. 364, 2, 3) 3

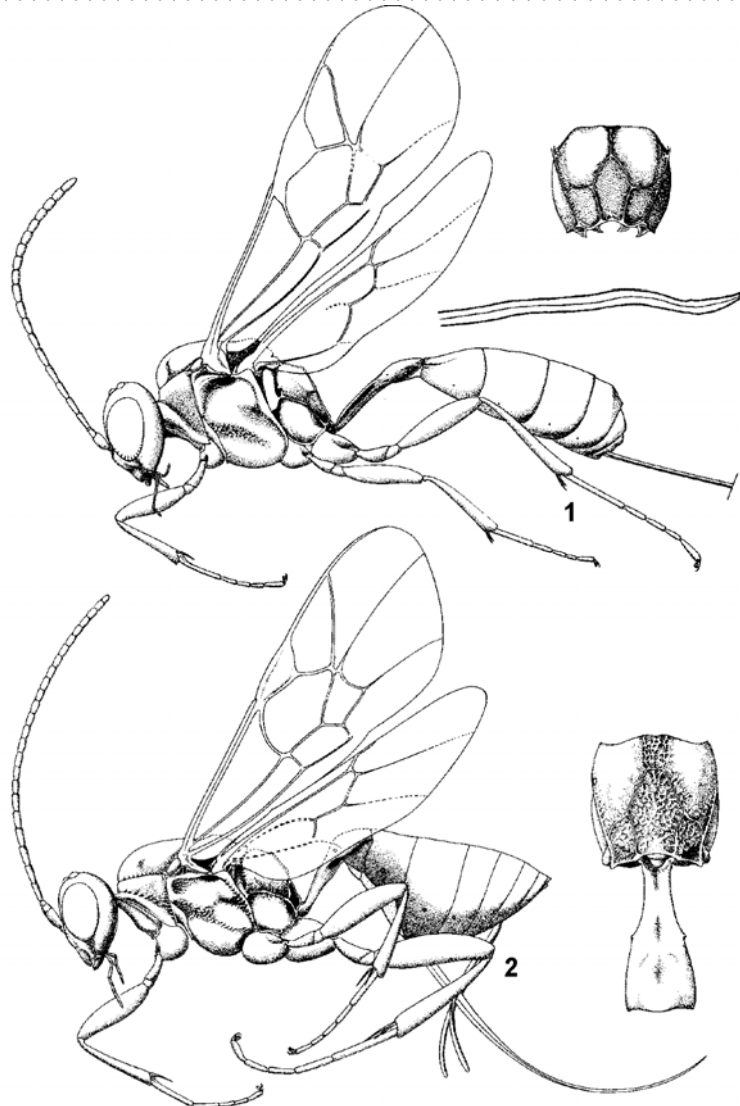


Рис. 363. Ихневмонида. Подсем. Tersilochinae. (По Таунсу).
1 – *Sathropterus pumilus*; 2 – *Spinolochus laevifrons*.

- Дорс. выемка яйц. широкая и неглубокая, далеко отстоит от вершины яйц. (рис. 364, 5–8, 10–12) (у *T. junius* sp. n. с узкой выемкой, далеко отстоящей от вершины – рис. 364, 4) 4
- 3. Ножны яйц. в 2.0–2.5 раза длиннее 1-го терг. бр. Высота яйц. в 2 раза больше толщины 1-го чл. задн. лапки. – Прим., Сах. **T. (P.) apicator** Khalaim, **sp. n.**

Также хорошо отличается от близкого европейского *T. (P.) lapponicus* Hellén расположенной сильно апикально дорс. выемкой яйц. (сравнить рис. 364, 2, 3). – ♀. Голова за глазами сильно и округло суженная, длина виска почти равна ширине глаза. Антенна 18–20-чл., нитевидная, все чл. заметно удлинненные.

Верхний зубец мандибулы немного длиннее нижнего. Клипеус с редкими мелкими точками, в верхних 2/3 тонкогранулированный, снизу – гладкий. Длина щеки меньше баз. ширины мандибулы. Голова и гр. гранулированные, непунктированные. Стернаула короткая и слабая. Дыхальце проподеума прилегает к плевральному валику, или отстоит от него на расстояние не более 0.5 диаметра дыхальца. Баз. киль (иногда неясный из-за сопутствующих морщин) примерно в 2 раза короче апик. поля. 2-я возвратная жилка постфуркальная. Ширина птеростигмы меньше длины 1-го отрезка рад. жилки. Метакарп не достигает вершины пер. крл. Ког. ног отчетливо зазубренные. 1-й терг. бр. сбоку перед глиммой б. ч. исчерченный, сверху преимущественно гладкий (в центр. части тонко исчерченно-морщинистый). Тиридии слегка удлиненные или их длина равна ширине. Яйцк. высокий, с очень мелкой и узкой дорс. выемкой на самой вершине (рис. 364, 2). Пальпы, мандибула (кроме красноватых зубцов), нижняя 1/3 клипеуса, тегула и ноги от коричневатого-желтых до коричневых. Тазики черные, задн. бедро б. ч. коричневое). Птеростигма коричневая. Метасома позади 1-го сегм. от темно-коричневой до черной. Длина тела 3.5; длина пер. крл. 3.0; ширина головы 0.79; длина мезосомы 1.23, ширина – 0.6; длина 1-го терг. бр. 0.8, ширина в задн. части – 0.23; длина 2-го терг. бр. 0.37; ножны яйцк. 1.58. – ♂. Антенна 19–21-чл. Длина щеки в 2 раза меньше баз. ширины мандибулы. Длина тиридиев почти в 2 раза больше ширины.

Г о л о т и п – ♀, Прим., 30 км ЮВ Чугуевки, тайга, 31.V 1993 (С.Б.) [ЗИН]. П а р а т и п 1 ♀ [ЗИН], с этикеткой, как у голотипа; Сах., Анивский р-н: 11 ♀, 3 ♂ [7 ♀, 1 ♂ – ИЗ НАНУ; 4 ♀, 2 ♂ – ЗИН], Урожайное и Огоньки, р. Лютога, 21–26.V 1988 (Ермоленко); 3 ♀, 3 ♂ [ИЗ НАНУ], Новоалександровск, смешанный лес, 16, 31.V 1988 (Нестеров).

- Ножны яйцк. примерно равны по длине 1-му терг. бр. Высота яйцк. едва больше толщины 1-го чл. задн. лапки. – Антенна 20–22-чл. 2.3–3.3. – Хаб., ЕАО, Оренбургская обл. – Монголия, Европа **T. (P.) coeliodicola** Silvestri

- 4. Основание антенны желтое; антенна 14–15-чл. Яйцк. на вершине с 2 слабыми зубчиками, снизу очень тонко зазубренный (рис. 364, 7). – Монголия **T. (P.) kerzhneri** Khalaim, sp. n.

Голова за глазами сильно и округло суженная, длина виска меньше ширины глаза. Антенна 14–15-чл., заметно булавовидная, все чл. б. м. удлиненные (субапик. едва удлиненные). Верхний зубец мандибулы длиннее нижнего. Клипеус с тонкими редкими точками, б. ч. гладкий, в верхней части очень тонко гранулированный. Стернаула едва намечена. Дыхальце проподеума мелкое, отстоит от плеврального валика на расстоянии около 1.5 диаметра дыхальца. Баз. поле очень узкое и не вполне отчетливое, примерно в 2 раза короче апик. поля. 2-я возвратная жилка постфуркальная. Ширина птеростигмы меньше длины 1-го отрезка рад. жилки. Метакарп не достигает вершины пер. крл. Ког. ног отчетливо зазубренные. 1-й терг. бр. сбоку перед глиммой сильно исчерченный, сверху гладкий. Тиридии сильно поперечные. Яйцк. с округлой дорс. субапик. выемкой и 2 слабыми зубчиками, снизу очень тонко зазубренный (рис. 364, 7). Тело черное. Пальпы, мандибула (кроме затемненных зубцов), нижняя часть клипеуса, тегула и ноги (кроме темных ср. и задн. тазиков) от желтых до коричневатого-желтых. Антенна б. ч. коричневая, основание желтоватое. Птеростигма коричневая. Метасома позади 1-го сегм. от желтой и коричневой (спереди) до черной (сзади). Длина тела 2.64; длина пер. крл. 2.26; ширина головы 0.69; длина мезосомы 0.97, ширина – 0.51; длина 1-го терг. бр. 0.59, ширина в задн. части – 0.26; длина 2-го терг. бр. 0.26; ножны яйцк. 0.93.

Г о л о т и п – ♀, Монголия, г. Дэрхин-Уаган-Обо, 60 км ВСВ Баян-Бурда, 11.VI 1976 (Кержнер) [ЗИН]. П а р а т и п ы 2 ♀ [ЗИН], с этикеткой как у голотипа. Вид назван именем И. М. Кержнера.

- Основание антенны черное, число чл. различное. Яйцк. обычно иной формы 5
- 5. Ножны яйцк. короче или равны по длине 1-му терг. бр. 6

- Ножны яйцк. заметно длиннее 1-го терг. бр. 8

- 6. Антенна 16-чл. Яйцк. с округлой дорс. субапик. выемкой и едва заметными зубчиками снизу (рис. 364, 10). 1-й терг. бр. с боков исчерченный. Ког. ног тонко, но отчетливо зазубренные. – Прим.; европ. ч. России. – Монголия **T. (P.) acutangulus** Khalaim, sp. n.

Голова за глазами сильно и округло суженная, длина виска меньше ширины глаза. Антенна слабо булавовидная, субапик. чл. слабо удлиненные или их длина равна ширине. Верхний зубец мандибулы длиннее нижнего. Клипеус с редкими точками, в верхней части тонкогранулированный, в нижней части гладкий. Длина щеки меньше баз. ширины мандибулы. Голова и гр. гранулированные, непунктированные. Стернаула короткая и очень слабая, или отсутствует. Проподеум с баз. килем (иногда неотчетливым), длина которого равна 0.35–0.45 длины апик. поля. Дыхальце проподеума мелкое, отстоит от плеврального валика на расстояние 1.0–1.5 диаметра дыхальца. 2-я возвратная жилка постфуркальная. Ширина птеростигмы меньше длины 1-го отрезка рад. жилки. Метакарп не достигает вершины пер. крл. Ког. ног тонко, но отчетливо зазубренные. 1-й сегм. метасомы перед глиммой сильно исчерченный, сверху гладкий или отчасти тонко исчерченный. Тиридии сильно поперечные. Яйцк. с округлой дорс. субапик. выемкой и едва заметными зубчиками снизу (рис. 364, 10). Тело черное. Пальпы, мандибула (кроме темного основания и затемненных зубцов), нижняя часть клипеуса, тегула и ноги желто-коричневые (задн. бедро до коричневого). Тазики черные. Птеростигма коричневая. Метасома позади 1-го сегм. темно-коричневая. Длина тела 2.9; длина пер. крл. 2.6; ширина головы 0.76; длина мезосомы 1.17, ширина – 0.6; длина 1-го терг. бр. 0.67, ширина в задн. части – 0.29; длина 2-го терг. бр. 0.26; ножны яйцк. 0.64.

Г о л о т и п – ♀, Прим., Чугуевский р-н, Самарка, лес, 29.V 1993 (С.Б.) [ЗИН]. П а р а т и п ы 1 ♀ [ЗИН], 70 км СЗ Санкт-Петербурга, Сосново, 2.VI 1984 (Д.К.); Монголия: 1 ♀ [ЗИН], В аймак, 32 км ЮВ г. Салхит, р. Нумэргин-гол, на черемухе, 14.VI 1976 (Козлов).

- Антенна 18–25-чл. Яйцк. иной формы. 1-й терг. бр. с боков весь или отчасти гладкий. Ког. ног с едва заметными тонкими волосками 7
7. Яйцк. б. м. равномерно сужается к вершине по всей длине (рис. 364, 5), его ножны заметно короче 1-го терг. бр. Антенна 22–25-чл. Проподеум, как правило, с узким баз. полем, ограниченным отчетливыми продольными валиками. – 3.1–3.7. – Ср. Азия, Каз., Украина **T. (P.) asper** Horstmann

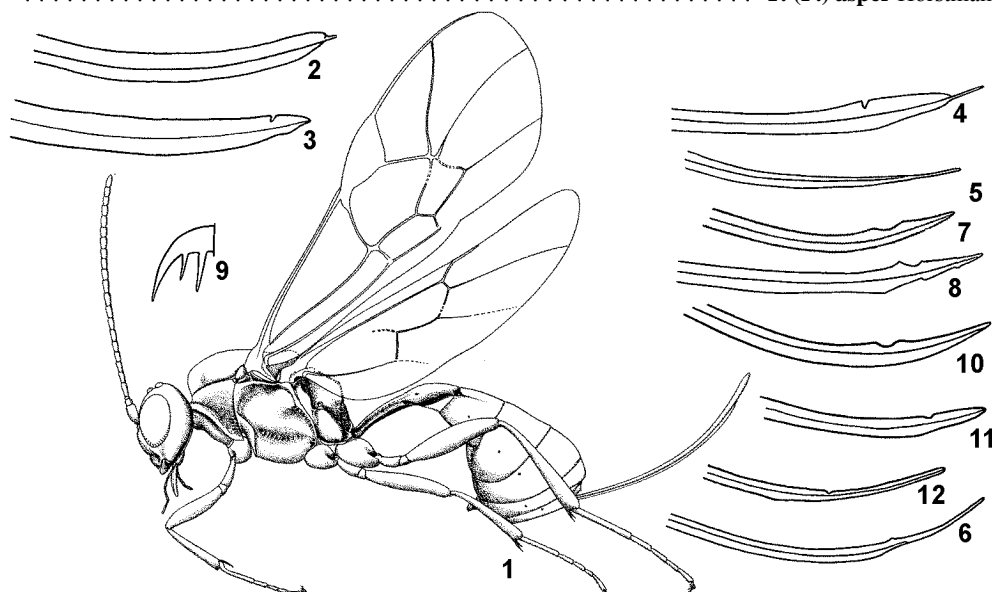


Рис. 364. Ихневмониды. Подсем. Tersilochinae. (По Таунсу, Хорстманну и ориг.)

1, 11 – *Tersilochus striola*; 2 – *T. apicator*; 3 – *T. lapponicus*; 4 – *T. junius*; 5 – *T. asper*; 6 – *T. griseolus*; 7 – *T. kerzhneri*; 8, 9 – *T. rubrigaster*; 10 – *T. acutangulus*; 12 – *T. terebrator*. 2–8, 10–12 – вершина яйцк.; 9 – ког. задн. ноги.

- Яйцк. недалеко от вершины резко сужается и далее тонкий (рис. 364, б), его ножны почти равны по длине 1-му терг. бр. Антенна 18–22-чл. Продольные валики, ограничивающие баз. поле проподоума, неотчетливые, поверхность в этом месте тонкоморщинистая. – Ю Каз., Узбекистан, Таджикистан **T. (P.) griseolus** Khalaim, sp. n.

♀. Голова за глазами сильно и округло суженная, длина виска заметно меньше ширины глаза. Антенна 18–22-чл., все чл. б. м. удлинненные. Мандибула в баз. части тонкопунктированная, верхний зубец длиннее нижнего. Клипеус почти весь очень тонко гранулированный, с редкими тонкими точками в верхней части. Длина щеки равна или немного меньше баз. ширины мандибулы. Голова и гр. почти все плотно гранулированные, непунктированные (апик. поле проподоума морщинистое). Стернаула очень слабая или отсутствует. Дыхальце проподоума отстоит от плеврального валика на расстояние 1.0–1.5 диаметра дыхальца. Баз. поле широкое, не вполне отчетливое, примерно в 2 раза короче апик. поля. 2-я возвратная жилка постфуркальная. Ширина птеростигмы примерно равна длине 1-го отрезка рад. жилки. Метакарп очень короткий, далеко не достигает вершины пер. крл. Ког. ног очень тонко зазубренные. 1-й терг. бр. сбоку б. ч. гладкий, участок перед глиммой отчетливо исчерченный, сверху гладкий. Тиридии поперечные. Яйцк. недалеко от вершины резко сужается и далее тонкий (рис. 364, б). Тело черное. Пальпы, мандибула (зубцы и иногда основание темные) и нижняя часть клипеуса (нередко клипеус полностью) от коричневатого-желтых до коричневых. Тегула желтая. Птеростигма от светло-коричневой до коричневой, иногда с желтыми пятнами. Метасома позади 1-го сегм. от желто-коричневой до черной (преимущественно темно-коричневая). Длина тела 3.0; длина пер. крл. 2.55; ширина головы 0.86; длина мезосомы 1.14, ширина – 0.6; длина 1-го терг. бр. 0.6, ширина в задн. части – 0.24; длина 2-го терг. 0.33; ножны яйцк. 0.5. – ♂. Антенна 28–32-чл., все чл. едва удлинненные. Длина щеки немного меньше баз. ширины мандибулы.

Г о л о т и п – ♀, Ю Каз., 70 км В Чимкента, луг, 3.V 1982 (С.Б.) [ЗИН]. П а р а т и п ы. 4♀, 2♂ [ЗИН], с этикеткой как у голотипа; Узбекистан: 1♀ [ЗИН], Паркент, предгорья, 10.IV 1987 (Тобияс); 1♀ [ЗИН], Ю Самарканда, Зеравшанский хр., Алан-Кутан, 25.IV 1964 (Тобияс); 6♀ [ЗИН], Самаркандская обл., пер. Тахтакарача, хр. Кара-Тепа, 7–8.V 1982 (С.Б.); 1♀, 1♂ [ЗИН], В Ташкента, Коржактау, 22.IV 1982 (Тобияс); 1♀ [ЗИН], Китабский государственный геологический зап., уроч. Ходиса-Курган и Обие, 26–27.IV 1992 (Милько). Таджикистан: 1♀ [ЗИН], 10 км З Ганджина, уш. Аруктау, 15.V 1970 (Тобияс); 1♀ [ЗИН], Гиссарский хр., уш. Кондара, 28–29 IV 1964 (Тобияс).

8. Яйцк. с 2 дорс. субапик. зубцами, снизу отчетливо зазубренный (рис. 364, 8). Мзпл. отчетливо пунктированная. Крупнее: 5.5–6.0. – Ю Каз., Ср. Азия **T. (P.) rubrigaster** Khalaim, **sp. n.**
♀. Голова за глазами сильно и округло суженная, длина виска меньше ширины глаза. Антенна 23–25-чл., обычно черная (у некоторых экз. из Каз. в ср. части красноватая), длина субапик. чл. меньше их ширины. Мандибула в баз. части густо пунктированная, верхний зубец заметно длиннее нижнего. Клипеус почти весь гладкий (в верхней части очень тонко гранулированный), в верхних 2/3 густо пунктированный. Длина щеки немного меньше баз. ширины мандибулы. Голова и тело почти все гранулированные и б. ч. густо пунктированные (местами точки из-за грануляции неотчетливые); особенно крупные точки в центр. части мзпл. Стернаула отсутствует или едва намечена плотнее гранулированным или морщинистым участком. Дыхальце пропodeума прилегает к плевральному валуку или отстоит от него на расстояние около 0.5 диаметра дыхальца. Баз. поле очень короткое, примерно в 4 раза короче апик. поля. Ког. ног отчетливо зазубренные (рис. 364, 9). Глимма мелкая, лежит позади середины 1-го терг. бр. Тиридии очень короткие. 1-й сегм. метасомы с боков гладкий или отчасти (перед глиммой) тонко исчерченный; сверху обычно гладкий (иногда в центр. части очень тонко исчерченный). Яйцк. на вершине с крупными дорс. зубцами, снизу отчетливо зазубренный (рис. 364, 8); его ножны в 3 раза длиннее 1-го терг. бр. Тело черное. Пальпы, мандибулы (кроме темного основания и красновато-коричневых зубцов) и ноги желто-коричневые. Тегула, все тазики, вертлуги, основание ср. бедра и задн. бедра (кроме светлой вершины) черные. Птеростигма темно-коричневая. Метасома позади 1-го терг. красная, 2–4 терг. иногда с отдельными темными пятнами. Длина тела 5.7; длина пер. крл. 4.2; ширина головы 1.3; длина мезосомы 1.83, ширина – 1.0; длина 1-го терг. 1.3, ширина в задн. части – 0.44; длина 2-го терг. 0.47; ножны яйцк. 3.9. – ♂. Антенна 28–29-чл. Длина щеки заметно меньше баз. ширины мандибулы. Метасома преимущественно темная. В остальном похож на ♀.
Г о л о т и п – ♀, Узбекистан, 35 км ВЮВ Камаша, луг, 13–14.V 1982 (С.Б.) [ЗИН]. П а р а т и п ы. Узбекистан: 3 ♀ [ЗИН], с этикеткой как у голотипа; 2 ♀ [ЗИН], Самаркандская обл., пер. Тахтакарача, хр. Кара-Тепа, 7–8.V 1982 (С.Б.); 1 ♂ [ЗИН], 25 км ВЮВ Дехканабада, арча, 1500–1800 м, 16–17.V 1982 (С.Б.); Таджикистан: 1 ♀ [ЗИН], 20 км ЮЮЗ Шахрестана, Туркестанский хр., арча, 12–13.VI 1982 (С.Б.); 1 ♂ [ЗИН], Гиссарский хр., ущ. Кондара, 30.IV 1964 (Тобиас); Ю Каз.: 6 ♀, 1 ♂ [ЗИН], 70 км В Чимкента, луг, 1–3.V 1982 (С.Б.).
- Яйцк. без дорс. субапик. зубцов, снизу не зазубренный. Мзпл. гранулированная, не пунктированная. Мельче: менее 4.5 9
9. Дорс. выемка расположена примерно посередине яйцк. (рис. 364, 12). – Антенна 17–19-чл. 2.7–3.8. – Маг., Прим. – С и Ср. Европа **T. (P.) terebrator** Horstmann
- Дорс. выемка расположена далеко позади середины яйцк. 10
10. Ножны яйцк. в 1.2–1.4 раза длиннее 1-го терг. бр. – Монголия, Китай (Маньчжурия) **T. (P.) bulyuki** Khalaim, **sp. n.**
Голова за глазами сильно и округло суженная, длина виска меньше ширины глаза. Антенна 18-чл., все чл. заметно удлиненные. Верхний зубец мандибулы длиннее нижнего. Клипеус с редкими точками, в верхней части гранулированный, в нижней части гладкий. Длина щеки меньше баз. ширины мандибулы. Голова и гр. гранулированные, непунктированные. Стернаулы короткие и слабые. Дыхальце пропodeума мелкое, отстоит от плеврального валика на расстояние около 1.5 диаметра дыхальца. Баз. поле узкое и не вполне отчетливое, примерно в 2 раза короче апик. поля. 2-я возвратная жилка постфуркальная. Ширина птеростигмы меньше длины 1-го отрезка рад. жилки. Метакарп далеко не достигает вершины пер. крл. Ког. ног тонко, но отчетливо зазубренные. 1-й терг. бр. почти весь (кроме небольшого дорсоапик. участка) сильно исчерченный. Тиридии сильно поперечные. Яйцк. с округлой дорс. субапик. выемкой. Тело черное. Пальпы, мандибула (кроме темного основания и затемненных зубцов), нижняя часть клипеуса, тегула (иногда с темным пятном в центр. части) и ноги желто-коричневые. Тазики черные. Птеростигма коричневая. Метасома позади 1-го сегм. темно-коричневая. Длина тела 2.9; длина пер. крл. 2.5; ширина головы 0.73; длина мезосомы 1.13, ширина – 0.6; длина 1-го терг. бр. 0.64, ширина в задн. части – 0.28; длина 2-го терг. бр. 0.3; ножны яйцк. 0.77.
Г о л о т и п – ♀, Монголия, Керулен, разнотравье, 1.VI 1976 (Козлов) [ЗИН]. П а р а т и п ы. 1 ♀ [ЗИН], Китай, Маньчжурия, Чаямпо, 13–14.IV 1905 (Серебрянников). Вид назван именем В. Н. Булука.
- Ножны яйцк. в 2.0–2.5 раза длиннее 1-го терг. бр. 11
11. Длина тиридиев меньше или иногда равна их ширине. Яйцк. с широкой дорс. выемкой, его нижняя сторона сужается, верхняя – почти прямая (рис. 364, 11). – Антенна 17–23-чл. 3.5–4.8. Рис. 364, 1. – Изменчивость. У ♀ из Европы и В Сиб. антенна 19–23-чл. и 1-й терг. бр. с боков исчерченный, у ♀ с ДВ антенна 16–19-чл. и 1-й терг. бр. с боков нередко гладкий (особенно у экз. с Камч.). – Маг., Камч., Сах.; Якут., европ. ч. России. – С и Ср. Европа, С Америка **T. (P.) striola** Thomson
- Тиридии отчетливо удлиненные. Яйцк. с узкой дорс. выемкой, его верхняя и нижняя стороны почти симметрично сужаются к вершине (рис. 364, 4). – Монголия **T. (P.) junius** Khalaim, **sp. n.**
Голова за глазами сильно и округло суженная, длина виска меньше ширины глаза. Антенна 19-чл., нитевидная, все чл. отчетливо удлиненные. Мандибула в баз. части отчетливо пунктированная, ее верхний зубец немного длиннее нижнего. Клипеус с редкими точками, в верхней части гранулированный, в нижней части гладкий. Длина щеки меньше баз. ширины мандибулы. Голова и гр. гранулированные, непунктированные. Стернаула очень короткая. Дыхальце пропodeума отстоит от плеврального валика на расстояние 1 диаметра дыхальца. Баз. поле сравнительно широкое, примерно в 2.5 раза короче апик. поля. 2-я возврат-

ная жилка постфуркальная. Ширина птеростигмы меньше длины 1-го отрезка рад. жилки. Метакарп не достигает вершины пер. крл. Ког. ног отчетливо зубчатые. 1-й терг. бр. перед глиммой сильно исчерченный, сверху в центре исчерченный, спереди и сзади гладкий. Тиридии заметно удлиненные. Яйцк. с узкой дорс. субапик. выемкой (рис. 364, 4), его ножны в 2.7 раза длиннее 2-го терг. бр. Тело черное. Пальпы, мандибула (кроме затемненных зубцов), нижняя часть клипеуса, тегула и ноги от коричневато-желтых до желто-коричневых. Тазики черные. Птеростигма коричневая. Длина тела 4.25; длина пер. крл. 3.25; ширина головы 0.84; длина мезосомы 1.45, ширина – 0.71; длина 1-го терг. бр. 0.86, ширина в задн. части – 0.3; длина 2-го терг. бр. 0.39; ножны яйцк. 2.3.

Г о л о т и п – ♀, Монголия, Центр. аймак, Налайха, 9.VI 1971 (Кержнер) [ЗИН].

12. Тиридии заметно удлиненные. Длина 2-го терг. бр. примерно в 2 раза больше ширины. Стернаула отсутствует. (Подрод *Gonolochus* Förster). – Длина щеки больше баз. ширины мандибулы; ножны яйцк. примерно в 2 раза длиннее 1-го терг. бр. Около 4.8. – В Палеарктике повсеместно **T. (G.) caudatus** Holmgren
– Длина тиридиев не больше их ширины. 2-й терг. бр. короче. Стернаула имеется или отсутствует Подрод **Tersilochus** Holmgren

19. Подсем. CAMPOPLEGINAE (PORIZONTINAE)

(Сост. А. И. Халаим, Д. Р. Каспарян)

Одно из крупнейших подсемейств. Эндопаразиты лич. насекомых, преимущественно Lepidoptera, но также Coleoptera, Tenthredinoidea и Raphidiidae. 4 трибы, более 50 родов. В Европе 40 родов и свыше 600 видов. – 20 родов, 138 видов, дополнительно включено 27 родов, 88 видов.

Литература. К а с п а р я н Д. Р., Д б а р Р. С. К систематике наездников подсемейства Campopleginae (Hymenoptera, Ichneumonidae) Дальнего Востока СССР // Тр. Зоол. ин-та АН СССР. 1985. Т. 132. С. 40–53.

ОПРЕДЕЛИТЕЛЬНАЯ ТАБЛИЦА ТРИБ

1. Зеркальце отсутствует, 2-я возвратная жилка антефуркальная (перед радиомед. жилкой). Внутренние края глаз с глубокой выемкой напротив ус. ямок (рис. 365, 2) **2. Hellwigini**
– Зеркальце имеется, или если отсутствует, то 2-я возвратная жилка постфуркальная. Внутренние края глаз б. ч. без отчетливой выемки напротив ус. ямок **2**
2. Лабиальные щуп. из 3 чл.; в максиллярных щуп. 4 или 5 чл. Преимущественно тропики (1 вид рода *Chriodes* на ДВ) **3. Nonnini**
– Лабиальные щуп. из 4 чл.; в максиллярных щуп. 5 чл. **3**
3. Поперечное сечение 1-го сегм. бр. близ баз. 1/3 округлое или поперечно-овальное (у *Sinophorus* несколько трапециевидное). Швы, отделяющие 1-й стерн. от 1-го терг., в баз. 1/3 сегм. проходят посредине его латер. поверхности или ближе к дорс. поверхности; швы всегда отчетливые. 1-й терг. без глимм. Паразиты гус. чешуекрылых **1. Campoplegini**
– Поперечное сечение 1-го сегм. бр. близ баз. 1/3 б. м. квадратное или трапециевидное. Швы, отделяющие 1-й стерн. от 1-го терг. бр., лежат ниже середины латер. поверхности сегм., иногда швы отсутствуют или неясные. 1-й терг. с глиммами или без глимм **4. Limneriini**

1. Триба CAMPOPLEGINI

ОПРЕДЕЛИТЕЛЬНАЯ ТАБЛИЦА РОДОВ

1. Глаза со слабой выемкой или без выемки напротив ус. ямок. Яйцк. более чем в 2 раза длиннее высоты бр. у вершины. Виски относительно широкие и б. м. выпуклые. 2-е латер. поле проподоума обычно ограничено валиками **2**
– Глаза с относительно глубокой выемкой напротив ус. ямок (рис. 365, 5). Яйцк. короткий, его длина меньше двойной высоты бр. у вершины. Виски узкие, прямо скошенные к затылочному валику. 2-е латер. поле проподоума не ограничено со всех сторон валиками (рис. 365, 7) **4**
2. Ареола и апик. поле проподоума широко слиты и образуют умеренно глубокое широкое вдавление (рис. 365, 8). Кубит. жилка в задн. крл. б. ч. в основании не достигает нервеллюса. Баз. часть 1-го терг. б. м. призматическая (рис. 365, 9, 10) **5. Sinophorus**
– Ареола и апик. поле проподоума не образуют широкого вдавления. Кубит. жилка в задн. крл. почти всегда соединяется с нервеллюсом. Баз. часть 1-го терг. б. м. цилиндрическая **3**
3. Вершина проподоума обычно не вытянута над задн. тазиками и не достигает их середины. Вершина параметер ♂ сверху округлена или с очень поверхностным вырезом. Стебелек 1-го сегм. бр. относительно короткий, обычно его длина не более чем в 3 раза больше его высоты **1. Campoplex**