

ная жилка постфуркальная. Ширина птеростигмы меньше длины 1-го отрезка рад. жилки. Метакарп не достигает вершины пер. крл. Ког. ног отчетливо зубчатые. 1-й терг. бр. перед глиммой сильно исчерченный, сверху в центре исчерченный, спереди и сзади гладкий. Тиридии заметно удлиненные. Яйцк. с узкой дорс. субапик. выемкой (рис. 364, 4), его ножны в 2.7 раза длиннее 2-го терг. бр. Тело черное. Пальпы, мандибула (кроме затемненных зубцов), нижняя часть клипеуса, тегула и ноги от коричневатого-желтого до желто-коричневого. Тазики черные. Птеростигма коричневая. Длина тела 4.25; длина пер. крл. 3.25; ширина головы 0.84; длина мезосомы 1.45, ширина – 0.71; длина 1-го терг. бр. 0.86, ширина в задн. части – 0.3; длина 2-го терг. бр. 0.39; ножны яйцк. 2.3.

Г о л о т и п – ♀, Монголия, Центр. аймак, Налайха, 9.VI 1971 (Кержнер) [ЗИН].

12. Тиридии заметно удлиненные. Длина 2-го терг. бр. примерно в 2 раза больше ширины. Стернаула отсутствует. (Подрод *Gonolochus* Förster). – Длина щеки больше баз. ширины мандибулы; ножны яйцк. примерно в 2 раза длиннее 1-го терг. бр. Около 4.8. – В Палеарктике повсеместно **T. (G.) caudatus** Holmgren
– Длина тиридиев не больше их ширины. 2-й терг. бр. короче. Стернаула имеется или отсутствует Подрод **Tersilochus** Holmgren

19. Подсем. CAMPOPLEGINAE (PORIZONTINAE)

(Сост. А. И. Халаим, Д. Р. Каспарян)

Одно из крупнейших подсемейств. Эндопаразиты лич. насекомых, преимущественно Lepidoptera, но также Coleoptera, Tenthredinoidea и Raphidioidea. 4 трибы, более 50 родов. В Европе 40 родов и свыше 600 видов. – 20 родов, 138 видов, дополнительно включено 27 родов, 88 видов.

Литература. К а с п а р я н Д. Р., Д б а р Р. С. К систематике наездников подсемейства Campopleginae (Hymenoptera, Ichneumonidae) Дальнего Востока СССР // Тр. Зоол. ин-та АН СССР. 1985. Т. 132. С. 40–53.

ОПРЕДЕЛИТЕЛЬНАЯ ТАБЛИЦА ТРИБ

1. Зеркальце отсутствует, 2-я возвратная жилка антефуркальная (перед радиомед. жилкой). Внутренние края глаз с глубокой выемкой напротив ус. ямок (рис. 365, 2) **2. Hellwigini**
– Зеркальце имеется, или если отсутствует, то 2-я возвратная жилка постфуркальная. Внутренние края глаз б. ч. без отчетливой выемки напротив ус. ямок **2**
2. Лабиальные щуп. из 3 чл.; в максиллярных щуп. 4 или 5 чл. Преимущественно тропики (1 вид рода *Chriodes* на ДВ) **3. Nonnini**
– Лабиальные щуп. из 4 чл.; в максиллярных щуп. 5 чл. **3**
3. Поперечное сечение 1-го сегм. бр. близ баз. 1/3 округлое или поперечно-овальное (у *Sinophorus* несколько трапециевидное). Швы, отделяющие 1-й стерн. от 1-го терг., в баз. 1/3 сегм. проходят посредине его латер. поверхности или ближе к дорс. поверхности; швы всегда отчетливые. 1-й терг. без глимм. Паразиты гус. чешуекрылых **1. Campoplegini**
– Поперечное сечение 1-го сегм. бр. близ баз. 1/3 б. м. квадратное или трапециевидное. Швы, отделяющие 1-й стерн. от 1-го терг. бр., лежат ниже середины латер. поверхности сегм., иногда швы отсутствуют или неясные. 1-й терг. с глиммами или без глимм **4. Limneriini**

1. Триба CAMPOPLEGINI

ОПРЕДЕЛИТЕЛЬНАЯ ТАБЛИЦА РОДОВ

1. Глаза со слабой выемкой или без выемки напротив ус. ямок. Яйцк. более чем в 2 раза длиннее высоты бр. у вершины. Виски относительно широкие и б. м. выпуклые. 2-е латер. поле проподоума обычно ограничено валиками **2**
– Глаза с относительно глубокой выемкой напротив ус. ямок (рис. 365, 5). Яйцк. короткий, его длина меньше двойной высоты бр. у вершины. Виски узкие, прямо скошенные к затылочному валику. 2-е латер. поле проподоума не ограничено со всех сторон валиками (рис. 365, 7) **4**
2. Ареола и апик. поле проподоума широко слиты и образуют умеренно глубокое широкое вдавление (рис. 365, 8). Кубит. жилка в задн. крл. б. ч. в основании не достигает нервеллюса. Баз. часть 1-го терг. б. м. призматическая (рис. 365, 9, 10) **5. Sinophorus**
– Ареола и апик. поле проподоума не образуют широкого вдавления. Кубит. жилка в задн. крл. почти всегда соединяется с нервеллюсом. Баз. часть 1-го терг. б. м. цилиндрическая **3**
3. Вершина проподоума обычно не вытянута над задн. тазиками и не достигает их середины. Вершина параметер ♂ сверху округлена или с очень поверхностным вырезом. Стебелек 1-го сегм. бр. относительно короткий, обычно его длина не более чем в 3 раза больше его высоты **1. Campoplex**

- Вершина проподоума вытянута над задн. тазиками и обычно достигает их середины. Вершина парамер ♂ сверху с глубокой полукруглой выемкой (рис. 365, 11). Стебелек 1-го сегм. бр. длинный, обычно его длина более чем в 3 раза больше высоты. Рис. 367 6. **Venturia**
- 4. Центр. часть мзпл. шва (1/3 или более) вдавлена в виде отчетливой канавки. Шов, отделяющий 1-й стерн. бр. от терг., в основании стебелька лежит несколько ниже дорс. поверхности стебелька (рис. 365, 6). Пер. крл. с зеркальцем 2. **Casinaria**
- Центр. часть мзпл. шва (1/3 или более) не вдавлена, слабо намечена рядом поперечных морщинок в этом месте и большей приподнятостью эпимер. Шов, отделяющий 1-й стерн. от терг., в основании стебелька выходит почти на его дорс. поверхность, так что если смотреть сбоку, шов проходит вдоль верхнего края стебелька 5
- 5. Пер. крл. без зеркальца. Нижний наружный угол дискоидальной яч. прямой 3. **Charops**
- Пер. крл. с зеркальцем (хотя и маленьким). Нижний наружный угол дискоидальной яч. острый 4. **Scenocharops**

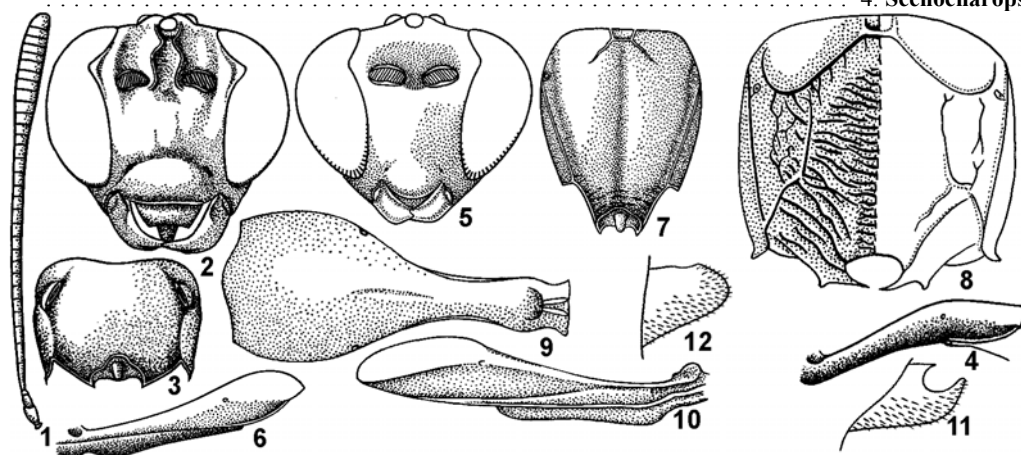


Рис. 365. Ихневмониды. Подсем. Campopleginae. (По Таунсу и Гупте).
 1–4 – *Hellwigia elegans*; 5–7 – *Casinaria tenuiventris* Grav.; 8–10 – *Sinophorus fuscicarpus* Thomson; 11 – *Venturia deficiens*; 12 – *V. discrepans*. 1 – ус.; 2, 5 – голова спереди, 3, 7, 8 – проподоум сверху; 4, 6, 9, 10 – 1-й сегм. бр. (4, 6, 10 – сбоку, 9 – сверху); 11, 12 – вершина парамер ♂.

1. **Campoplex** Grav. Распространен всесветно, более 200 видов.
2. **Casinaria** Holmgren. В мировой фауне около 100 видов (в Палеарктике 36). *C. pedunculata* Szépl. (Прим. – Китай, Индия, Непал, Мьянма, Индонезия), *C. albipalpis* Grav. (Прим. – Европа, С Африка).
3. **Charops** Holmgren. Распространен почти всесветно, 27 видов (в Палеарктике 5).
Ch. bicolor Szépl. Паразит *Colias erate poliographus* Motsch. (Pieridae) и *Mythimna separata* Wlk. (Noctuidae). – Хаб., Прим. – Япония, Корея, Китай, ЮВ Азия, Австралия.
Ch. cantator De Geer (*decipiens* Grav.) – Амур., Прим.; Иркут. – Каз., Европа, Ближний Восток.
Ch. striatus Uchida. Паразит *Colias erate poliographus* Motsch. (Pieridae). – Хаб., Прим. – Китай, Япония.
4. **Scenocharops** Uchida. 8 видов, распространенных в Ориентальной области и на ДВ. На ДВ отмечен *S. koreanus* Uchida et Momoi (Прим. – Китай, Корея). Также описаны *S. exareoletus* He и *S. parasae* He из Китая.
5. **Sinophorus** Förster. В мире 112 видов (в Палеарктике более 40). Многие виды паразитируют на *Loxostege sticticalis* L. (Pyraustidae); *S. xanthostomus* Grav. – паразит гус. младших возрастов Noctuidae. Рис. 366.
6. **Venturia** Schrottky. В мире около 130 видов (в Палеарктике 10). *V. canescens* Grav. (космополит, в т. ч. Прим. – Япония, Китай).

2. Триба HELLWIGIINI

7. **Hellwigia** Grav. (рис. 365, 1–4). Проподоум без полей. Радиомед. жилка изогнутая. Нервеллюс надломлен близ середины или выше середины. Глаза напротив ус. ямок с глубоким вырезом. Ножны яйц. не выдаются за вершину бр. Южно-палеарктический род с 2 видами. На ДВ не найден

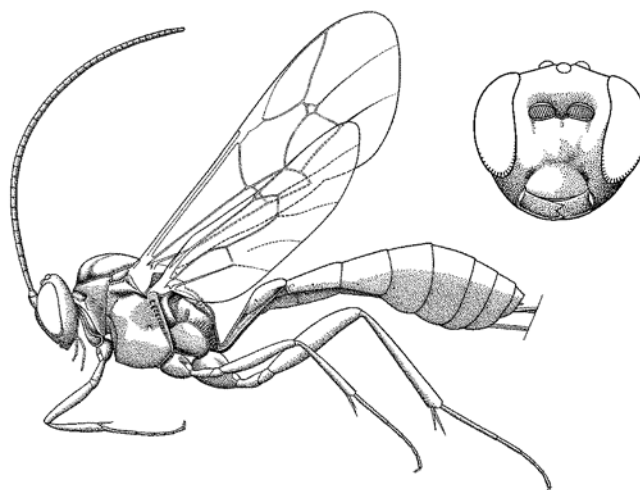


Рис. 366. Ихневмониды. Подсем. Campopectinae. *Sinophorus* sp. (По Таунсу).

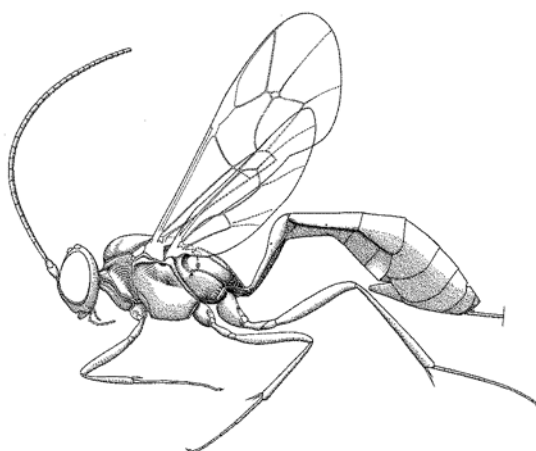


Рис. 367. Ихневмониды. Подсем. Campopectinae. *Venturia canescens*. (По Таунсу).

3. Триба NONNINI

8. **Chriodes** Förster. В мировой фауне 23 вида (большинство в Ориентальной области, в Китае 10). – 1 вид *Ch. jezoensis* Uchida (Прим. – Япония).

9. **Klutiana** Betrem (иногда рассматривается как подрод *Chriodes*). Род включает 16 видов (преимущественно в Ориентальной области). *K. brevistriata* Kusig. (Япония), *K. pentagona* Momoi (Китай, Япония, ЮВ Азия), *K. rubens* Kusig. и *K. takemotoi* Kusig. (Китай). – 1 вид *K. jezoensis* Uchida. – Прим. – Япония (о-в Хоккайдо).

Литература. Kusigemati K. A revision of the tribe Nonnini of Formosa and Japan (Hymenoptera: Ichneumonidae, Porizontinae) // Mem. Kagoshima Univ., 1983. Vol. 4: 163–187.

4. Триба LIMNERIINI (*PORIZONTINI*, *MACRINI*)

Включает большую часть видов и родов подсемейства. Эндопаразиты гус. Lepidoptera. Исключение составляют род *Rhimphoctona*, паразитирующий на лич. стволовых вредителей (Coleoptera), *Nemeritis* – паразит Raphidiidae (Raphidioptera) и Cleridae (Coleoptera), *Bathyplectes* – паразит Curculionidae, *Lemophagus* – паразит Chrysomelidae, *Lathroplex* – Dermestidae, а *Olesicampe*, *Lathrostizus* и *Dolophron* – на Tenthredinoidea.

ОПРЕДЕЛИТЕЛЬНАЯ ТАБЛИЦА РОДОВ

1. Дыхальца пропodeума удлинненные. Внутренние края глаз б. ч. с глубоким вырезом напротив ус. ямок (рис. 368, 1). Пер. крл. с большим зеркальцем, 2-я возвратная жилка отходит б. м. от его середины. Ножны яйц. обычно длиннее высоты бр. у вершины. Бр. почти всегда сильно сжато с боков. Пропodeум б. ч. без явственных полей (рис. 368, 3). Стебелек 1-го сегм. бр. прямой (рис. 368, 2), глиммы имеются, слабые или отсутствуют. Б. ч. сравн. крупные наездники, 6.0–20.0 19. **Dusona**
- Дыхальца прм. сегм. округлые или короткоовальные. Внутренние края глаз обычно без выреза напротив ус. ямок. Пер. крл. нередко с маленьким зеркальцем, или зеркальце отсутствует 2
2. Нервеллюс надломленный (основание кубит. жилки, иногда непигментированной, соединено с нервеллюсом) 3
- Нервеллюс не надломлен (основание кубит. жилки не достигает нервеллюса) 27
3. 1-й терг. без глимм (рис. 368, 6, 8) (или у *Callidora albovincta* есть, но очень слабые) 4
- 1-й терг. с глиммами 13
4. Глаза в густых или редких волосках, их внутренние края сходятся книзу (рис. 368, 4) 16. **Cymodusa**

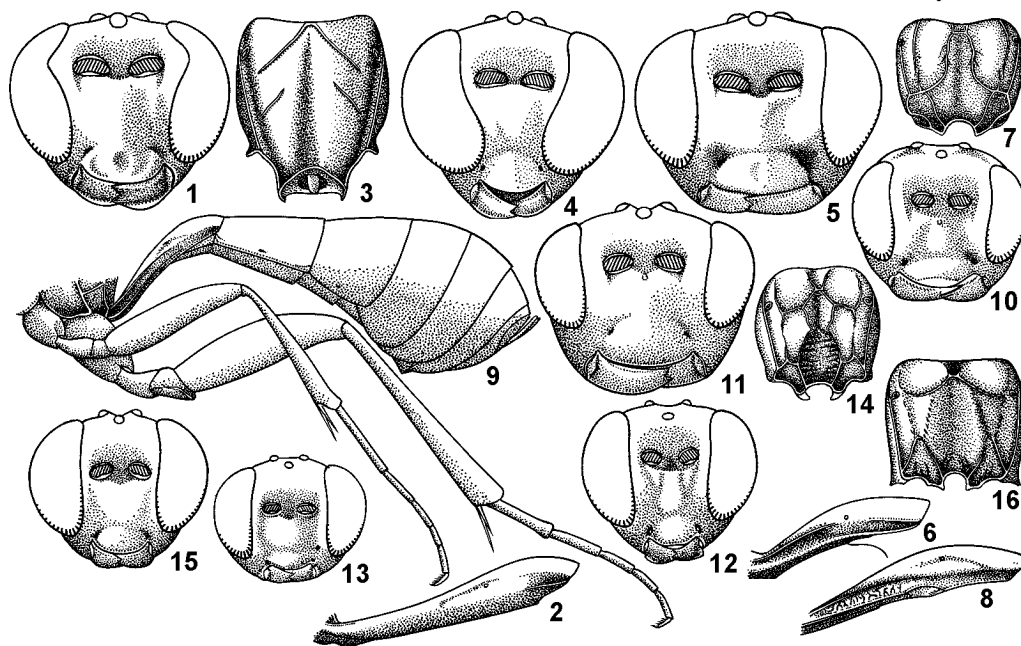


Рис. 368. Ихневмониды. Подсем. Campopleginae. (По Таунсу).

1–3 – *Dusona*; 4 – *Cymodusa*; 5, 6 – *Nemeritis*; 7–10 – *Eripternus tarsalis*; 11 – *Biolysia tristis*; 12 – *Callidora albovincta*; 13, 14 – *Leptocampoplex cremastoides*; 15, 16 – *Tranosema rostrale*. 1, 4, 5, 10–13, 15 – голова спереди; 2, 6, 8 – 1-й сегм. бр. сбоку; 3, 7, 14, 16 – пропodeум сверху; 9 – бр., ср. и задн. ноги.

- Глаза голые или с очень редкими, короткими малозаметными волосками. Внутренние края глаз обычно не сходятся книзу 5
5. 1-й чл. задн. лапки сильно укороченный (рис. 368, 9), короче 1-го чл. ср. лапки. Вертлуги II задн. ног снизу уплощены и на задн. крае окаймлены. Зеркальце б. ч. отсутствует. Яйцк. короткий, не выдается за вершину бр. 38. **Nepista** (часть)
- 1-й чл. задн. лапки не укорочен. Вертлуги II задн. ног не уплощены (кроме *Bathyplectes carinatus*) 6
6. Пер. крл. без зеркальца. Тиридии отсутствуют или очень слабые. Яйцк. короткий, б. ч. не выдается за вершину бр.; длина ножен обычно 0.25–0.4 длины 1-го сегм. бр. Задн. бедра б. ч. черные или темно-бурые 38. **Nepista** (часть)
- Пер. крл. с зеркальцем. Тиридии обычно имеются. (В редких случаях зеркальце отсутствует, но тогда яйцк. длинный) 7

7. 2-я возвратная жилка отходит от зеркальца отчетливо за его серединой (у *Nemeritis* зеркальце иногда отсутствует). Ножны яйцк. длиннее стебелька 1-го сегм. (иногда не намного), обычно не короче бр. 8
- 2-я возвратная жилка отходит от зеркальца близ его середины (рис. 369, 7); в сомнительных случаях ножны яйцк. не длиннее стебелька 1-го сегм. 9
8. Яйцк. короткий, прямой (рис. 369, 4), его ножны не длиннее 1-го терг. бр. Длина щеки больше баз. ширины мандибулы. Верхний зубец мандибулы длиннее нижнего. Затылочный валик соединяется с гипостомальным на основании мандибул. Прм. сегм. с тонкими валиками, баз. поле сильно вытянуто в длину, костула перед серединой ареолы (рис. 369, 2). Шпоры задн. голени достигают середины баз. чл. лапки. 1-й стерн. оканчивается слегка за уровнем дыхалец (рис. 369, 3). Тиридии почти утрачены 25. **Lathroplex**
- Яйцк. обычно не короче бр., всегда длиннее 1-го терг., тонкий и обычно загнутый кверху. Прочие признаки отчасти иные 37. **Nemeritis**
9. 1-й терг. с отчетливыми дорсолатер. килями и явственными боковыми полями; стерн. оканчивается почти на уровне дыхалец (рис. 369, 9). Ареола проподеума поперечная, почти не обособлена от апик. поля (рис. 369, 6), последнее немного вдавленное и отчетливо поперечно-морщинистое. Задн. голени в основании и посередине снаружи светлые, перед основанием и на вершине отчетливо затемнены. Бр. плотное, последние терг. на задн. крае не вырезаны. Яйцк. отчетливо выдается за вершину бр. 44. **Sesioplex**
- 1-й терг. бр. или без дорсолатер. килей, или без боковых полей, или же прочие признаки отчасти иные 10

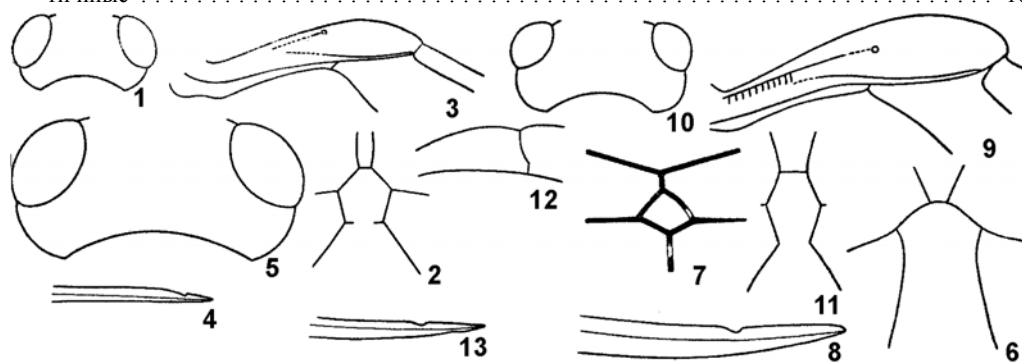


Рис. 369. Ихневмониды. Подсем. Campopleginae. (По Хорстману).

1–4 – *Lathroplex clypearis*, ♀; 5–9 – *Sesioplex punctulatus*, ♀; 10–13 – *Nepiesta tricingulata*, ♀. 1, 5, 10 – голова сверху; 2, 6, 11 – ареола проподеума; 3, 9 – 1-й сегм. бр. сбоку; 4, 8, 13 – вершина яйцк.; 7 – зеркальце пер. крл.; 12 – нервеллюс задн. крл.

10. Наличник маленький, жвалы и щеки сравн. короткие (рис. 368, 12). Шпоры задн. голени достигают середины 1-го чл. задн. лапки. Ареола проподеума небольшая, б. м. шестиугольная, но открыта сзади. Жгутик ус. ♀ иногда с белым колечком 14. **Callidora**
- Наличник обычно больше (например, как на рис. 368, 11). Шпоры задн. голени б. ч. короче 11
11. Наличник блестящий, преимущественно гладкий, большой, в профиль плоский; его нижний край широко гладкий, резкий, пластинообразный и несколько выгнутый вперед. Ареола проподеума, если имеется, но суженная кзади; ее длина в 2 раза больше ширины; костула далеко перед серединой проподеума. Дорс. глазки часто б. м. увеличенные. Голова и гр. тонко гранулированные, без заметной пунктировки. Зеркальце большое, обычно сидячее. Шпоры задн. голени самое большее немного длиннее апик. ширины голени. Тиридии имеются, хотя иногда маленькие. Ножны яйцк. короче стебелька 1-го терг. 29. **Leptoperilissus**
- Наличник на большей части поверхности гранулированный и помимо того, нередко пунктированный; вдоль нижнего края (часто только посередине) с узкой гладкой каймой. Ареола проподеума б. ч. кзади не сужена и широко открыта 12
12. Зеркальце в пер. крл. пятиугольное, б. ч. сидячее, редко короткостебельчатое. Ареола проподеума б. ч. расширена кзади, широко слита с апик. полем, реже параллельносторонняя или суженная кзади (у *B. anurus*, *B. xanthostigma*). Ножны яйцк. б. ч. такой же длины, как стебелек 1-го сегм., реже длиннее или короче 11. **Bathyplectes**
- Зеркальце в пер. крл. отчетливо стебельчатое. Ареола проподеума б. ч. вытянута в длину, кзади сужена и от апик. поля отчетливо обособлена. Ножны яйцк. не длиннее стебелька 1-го сегм. 13. **Biolysia**

13. Пер. крл. без зеркальца 14
 – Пер. крл. с зеркальцем 15
 14. Виски короткие, не более 0.5 поперечника глаза (сбоку). Ареола проподеума пятиугольная, б. м. как на рис. 368, 14. Вершина 1-го стерн. бр. за уровнем дыхалец. Щеки короткие (рис. 368, 13). Яйцк. тонкий, б. м. равен длине бр. 28. **Leptocampoplex**
 – Виски б. м. равны поперечнику глаза (сбоку). Ареола проподеума треугольная, широко слита с апик. полем. Яйцк. очень крепкий, его длина только в 2 раза больше высоты бр. у вершины 23. **Gonotypus**
 15. Дыхальца 1-го терг. бр. едва за его серединой (отстоят от основания терг. примерно на 0.55 его длины); 1-й терг. сравн. крепкий, б. м. равномерно выгнутый. Виски б. ч. вздутые, обычно длинные (рис. 370, 4). Нижний зубец жвал б. ч. длиннее верхнего. 2-я возвратная жилка отходит за серединой зеркальца. Кубит. жилка в задн. крл. обычно пигментированная. Ког. лапок зазубрены только в основании. Яйцк. тонкий, цилиндрический, его вершина загнута кверху. Длина ножен яйцк. равна 0.3–0.7 длины пер. крл. Б. ч. сравн. крупные наездники, 5.0–18.0 42. **Rhimphoctona**

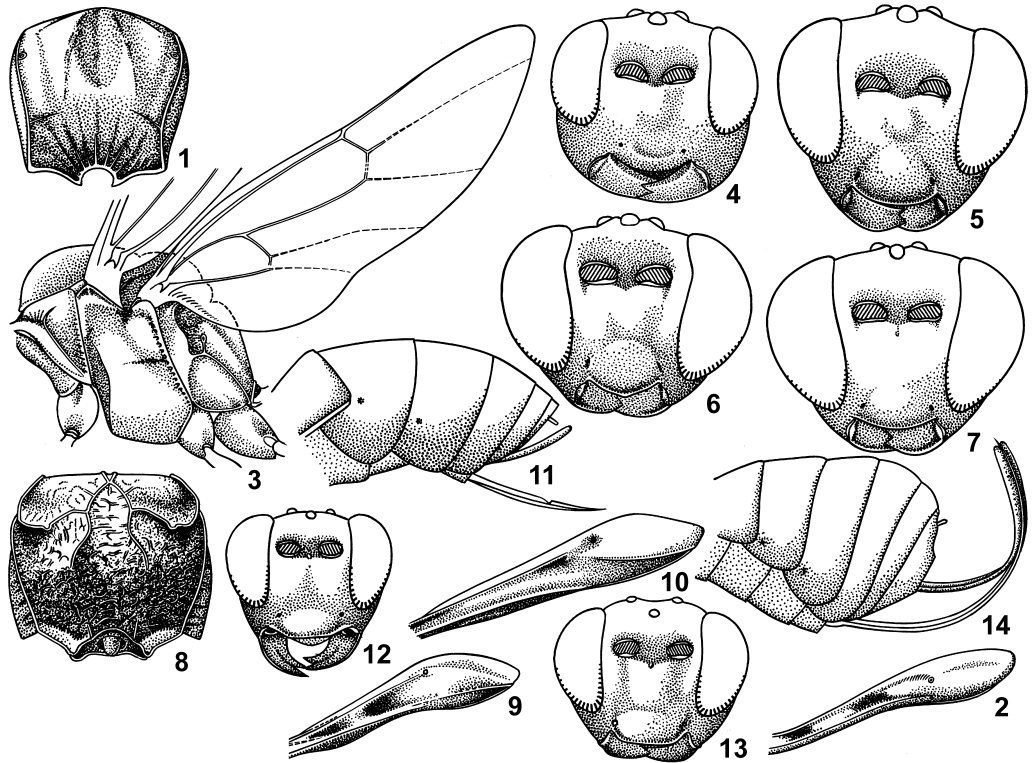


Рис. 370. Ихневмониды. Подсем. Campopleginae. (По Таунсу).

1–3 – *Spudastica robusta*; 4 – *Rhimphoctona*; 5 – *Pyracmon*; 6 – *Campoletis*; 7 – *Phobocampe*; 8 – *Benjaminia*; 9 – *Diadegma*; 10–12 – *Olesicampe*; 13, 14 – *Lathrostizus*. 1, 8 – проподеум сверху; 2, 9, 10 – 1-й сегм. бр. сбоку; 3 – гр. и задн. крл. сбоку; 4–7, 12, 13 – голова спереди; 11, 14 – вершина бр. ♀ сбоку.

- Дыхальца 1-го терг. бр. б. ч. отстоят от основания сегм. по меньшей мере на 0.6 его длины; если расположены близ середины, то или виски сильно сужены, или яйцк. иной, или прочие признаки отчасти иные 16
 16. Вершина наличника посередине с зубцом или по меньшей мере его нижний край угловато изломлен посередине (рис. 370, 6). 2-я возвратная жилка отходит перед серединой зеркальца. Нижняя часть затылочного валика иногда стерта. Ножны яйцк. в 1.5–3.5 раза больше высоты бр. у вершины. Яйцк. умеренно крепкий, загнут кверху или почти прямой. 4.0–9.0. Б. ч. паразиты гус. младших возрастов Noctuidae 15. **Campoletis**

- Вершина наличника посередине без зубца и без угловатого излома, нижний край равномерно выпуклый или б. м. усеченный, или слабо вогнутый. 2-я возвратная жилка отходит б. ч. за серединой зеркальца (кроме части *Pyracmon*) 17
17. Пропедеум очень короткий (рис. 370, 3), почти без полей (рис. 370, 1). Стебелек 1-го сегм. бр. уплощенный (рис. 370, 2). Глаза с неглубокой выемкой напротив ус. ямок. Жгутик ус. в ср. части несколько утолщен. Яйцк. загнут кверху; его ножны б. м. равны 1/2 бр. 5.0–7.0 43. **Scirtetes**
- Пропедеум длиннее и б. ч. с отчетливыми полями (кроме части *Tranosema*). Др. признаки отчасти иные 18
18. Нервлюс в пер. крл. сильно постфуркальный, отстоит от баз. жилки примерно на 0.3 своей длины, сильно инквивальный. Глиммы маленькие или неясные. Тиридии отстоят от основания 2-го терг. б. м. на свой диаметр. Яйцк. короткий, длина его ножен примерно равна апик. высоте бр. Наличник с б. м. усеченным нижним краем, последний резкий, отделен субапик. бороздкой (рис. 370, 7). Ареола пропедеума слита с апик. полем, костула всегда имеется. Гр. и бр. короткие и крепкие. 4.0–7.0. Паразиты гус. младших возрастов Lepidoptera 40. **Phobocampe** (часть)
- Нервлюс интерстициальный или слабо постфуркальный (отстоит от баз. жилки на расстояние меньше 1/3 своей длины), или же прочие признаки иные 19
19. Пропедеум сравн. длинный, его ареола сильно вытянута в длину (хотя ограничивающие ее валики нередко слабые), обычно несколько сужена кзади и слита с апик. полем (рис. 369, 11). Постспектальный валик иногда прерван перед ср. тазиками. Яйцк. короткий, его длина в 1.2–1.3 раза больше высоты бр. у вершины 20
- Пропедеум б. ч. иной. Ареола поперечная или слабо удлиненная. Постспектальный валик не прерван (кроме некоторых видов *Tranosema*, имеющих поперечную ареолу). Яйцк. нередко длиннее 21
20. Постспектальный валик прерван перед ср. тазиками (кроме *M. islandica* Hinz). 1-й терг. бр. стройный, с очень маленькими глиммами или без глимм 34. **Meloboris** (часть)
- Постспектальный валик не прерван перед ср. тазиками. 1-й терг. бр. короче и с отчетливыми глиммами 34. **Meloboris** (часть)
21. Вершина 1-го стерн. бр. не достигает уровня дыхалец 22
- Вершина 1-го стерн. бр. находится за уровнем дыхалец 25
22. Ареола прм. сегм. ограничена крепкими валиками, сзади замкнута. Дорс. выемка перед вершиной яйцк. очень узкая. Паразиты пилильщиков (Tenthredinoidea) 18. **Dolophron**
- Ареола пропедеума сзади открыта. Дорс. выемка яйцк. широкая 23
23. Ареола поперечная, слабо обособлена от апик. поля; последнее отчетливо вдавлено. Наличник часто округлый. Рис. 368, 15, 16 45. **Tranosema**
- Ареола б. ч. вытянута в длину, сзади сужена или параллельносторонняя, от апик. поля отчетливо обособлена; последнее плоское или несколько вдавленное. Наличник б. ч. плоский. Виски широкие, б. ч. вздутые 24
24. Бедр. голени и лапки красновато-коричневые. Наличник б. ч. плоский 41. **Pyracmon**
- Бедр. голени и лапки почти все черные. Наличник выпуклый. Глиммы слабые 33. **Melanoplex**
25. Дыхальца 1-го сегм. бр. лежат на его середине, 1-й сегм. сбоку равномерно выпуклый. Ножны яйцк. короче 1-го сегм. 31. **Macrus**
- Дыхальца 1-го сегм. бр. за его серединой; стебелек 1-го сегм. сбоку плоский. Ножны яйцк. длиннее 26
26. Виски широкие, слабо сужены. 2-я возвратная жилка отходит от середины ареолы. Ког. не зазубрены. Латер. кили пропедеума отчасти стерты. 1-й сегм. бр. значительно короче 2-го. Яйцк. длиной почти с тело, на вершине загнут 35. **Menaka**
- Виски короткие, очень сильно сужены кзади. 2-я возвратная жилка отходит от зеркальца далеко за его серединой. Ког. в основании зазубрены. Пропедеум с отчетливыми полями. 1-й и 2-й сегм. бр. б. м. одинаковой длины. Яйцк. длиной почти с бр., на конце прямой 30. **Macrulus**
27. Глаза с глубокой выемкой напротив ус. ямок, внутренние края орбит, как правило, желтые. Глиммы отсутствуют. Пер. крл. с зеркальцем. Яйцк. не выдается за вершину бр. 10. **Alcima**
- Глаза без выемки или с поверхностной выемкой напротив ус. ямок. Лицо, как правило, без желтого рисунка. Глиммы обычно имеются (кроме *Lemophagus*) 28
28. Нервлюс сильно реквивальный. Внутренняя шпора ср. и задн. голеней очень длинная, значительно длиннее наружной шпоры и далеко заходит за середину 1-го чл. задн. лапки; последний посередине снизу с длинным прямым рядом очень тесно прилегающих друг к другу маленьких волосков. Яйцк. не выдается за вершину бр. Поля пропедеума б. ч. довольно сильно стерты. Пер. крл. с зеркальцем. Лицо или лоб нередко со светлым рисунком. 6.0–8.0 20. **Echthronomas**

- Нервеллюс б. м. вертикальный, или если слабо рекливалый, то прочие признаки отчасти иные. 29
- 29. Пер. крл. без зеркальца 30
- Пер. крл. с зеркальцем 33
- 30. 1-й чл. задн. лапок посередине снизу с длинным прямым рядом тесно прилегающих друг к другу маленьких волосков (такой ряд волосков обычно заметен на 2–4-м чл. задн. лапки и 1–2-м чл. ср. лапки) 31
- 1-й чл. задн. лапок посередине снизу без длинного прямого ряда коротких волосков 32
- 31. Нижний край наличника тупой, сравн. равномерно изогнут. Яйцк. обычно заметно выдается за вершину бр. 22. **Eriborus**
- Нижний край наличника тонкий, б. м. усеченный; наличник маленький. Нижний край жвал с отогнутой лопастью. Продольные латер. кили проподоума стерты, но костулы сильные. Ср. и задн. голени с очень длинной внутренней шпорой. Яйцк. не выдается за вершину бр. 5.0–7.0 32. **Melalophacharops**
- 32. Баз. часть латер. продольных килей проподоума приподнята над дыхальцами в виде невысокого гребня (рис. 370, 8). Яйцк. не длиннее высоты бр. у вершины. Мзпл. блестящие, сильно пунктированные 12. **Benjaminia**
- Баз. часть латер. продольных килей проподоума слабо приподнята. Яйцк. часто длиннее высоты бр. у вершины. Мзпл. нередко матовые 17. **Diadegma** (часть)
- 33. Нервулюс сильно постфуркальный (отстоит от баз. жилки б. м. на 0.3 его длины) и очень косой. Тело короткое, плотное. Яйцк. короткий, не длиннее высоты бр. у вершины. Прочие признаки см. тезу 18 40. **Phobocampe** (часть)
- Нервулюс интерстициальный или менее постфуркальный, или менее косой, или же др. признаки отчасти иные (сравнить также с тезой 18) 34
- 34. Баз. 0.6–0.7 нижнего края мандибулы в виде умеренно широкой лопасти, иногда отогнутой наружу. Виски сравнительно короткие. Валики проподоума б. ч. слабые. Нижний край наличника выпуклый. Яйцк. короткий, не выдается или слабо выдается за вершину бр. Нижний зубец мандибулы обычно немного меньше верхнего. Мзпл. матовые. 4.0–10.0. Паразиты гус. различных чешуекрылых 24. **Hyposoter**
- Баз. 0.6–0.7 нижнего края жвал в виде узкой лопасти или кантика. Виски иногда широкие. Валики проподоума обычно отчетливые 35
- 35. Наличник не очень широкий, обычно с выпуклым нижним краем. Виски от умеренно коротких до длинных и выпуклых. Нижний зубец мандибулы не длиннее верхнего. Яйцк. почти всегда выдается за вершину бр. 36
- Наличник широкий, на нижнем крае прямой, слабо выпуклый или вогнутый (рис. 370, 12, 13). Виски б. ч. длинные и выпуклые. Нижний зубец мандибулы нередко длиннее верхнего. Яйцк. или не длиннее высоты бр. у вершины, или если длиннее, то почти всегда сильно загнут вверх. Паразиты пилильщиков 38
- 36. Глиммы отсутствуют. Проподоум с треугольной и очень маленькой ареолой, широко слитой с апик. полем. Яйцк. почти не выдается за вершину бр. 4.0–6.0. Паразиты Chrysomelidae 27. **Lemophagus**
- Глиммы имеются. Яйцк. длиннее, обычно б. м. загнут вверх. Паразиты гус. Lepidoptera 37
- 37. Задн. голени в основании и на вершине широко затемнены, посередине беловатые или желтоватые. Постпектальный валик перед ср. тазиками иногда стерт. Большая шпора задн. голени заходит за середину 1-го чл. задн. лапки. Поля проподоума неполные (костула и латер. кили б. ч. отсутствуют). Последние терг. бр. на задн. крае посередине не вырезаны 46. **Tranosemella**
- Задн. голени одноцветные или с 2 темными колечками перед основанием (основание светлое) и на вершине. Постпектальный валик всегда полный. Последний терг. бр. ♀ на задн. крае нередко с вырезом 17. **Diadegma**
- 38. Яйцк. в 1.0–1.5 раза длиннее высоты бр. у вершины, б. м. прямой. Нижний зубец мандибулы нередко длиннее верхнего. 5.0–10.0 39. **Olesicampe**
- Яйцк. в 2.0–3.0 раза длиннее высоты бр. у вершины, сильно загнут вверх (рис. 370, 14). Нижний зубец мандибулы не длиннее верхнего 26. **Lathrostizus**

ОПРЕДЕЛИТЕЛЬНЫЕ ТАБЛИЦЫ ВИДОВ ТРИБЫ LIMNERIINI

10. **Alcima** Förster. В Палеарктике 3 вида.

1. Голова умеренно сильно и округло суженная за глазами, длина виска примерно равна 0.8 ширины глаза. Длина щеки примерно равна 0.7 баз. ширины мандибулы. Мезосома, тазики и вертлуги черные, задн. голени и лапки темные на вершине. – Прим.; Чит., европ. ч. России. – Китай, Европа, С Африка, Бл. Восток **A. orbitale** Grav.

- Голова очень сильно и прямо суженная за глазами, длина виска равна 0.65 ширины глаза. Длина щеки равна 0.4 баз. ширины мандибулы. Мзнт. и мзпл. с красным рисунком. Пропедеум и метасома красные. Ноги желтые (чл. лапок на вершине б. ч. затемненные). – Китай . . . **A. dbari** Khalaim, sp. n. Антенна 33-чл. Голова черная, орбиты глаз широко-желтые (лишь щеки черные). Клипеус, мандибула (кроме затемненных зубцов), пальпы, скапус и педицеллюс желто-коричневые. Жгутик ус. бурый. Прнт. черный с желтым задн. углом (близ тегулы). Мзнт. с черно-желтым рисунком. Тегула желтая. Мзпл. почти вся красная, с черными участками в верхней части и вдоль пер. края. Щитик в центре широко-желтый, с боков черный. Мтпл., пропедеум и метасома красные. Птеростигма и жилки крл. светло-коричневые. Зеркальце пер. крл. короткостебельчатое. Ноги красновато-желтые (вершины чл. лапок слегка затемненные). Длина тела 7.0; длина пер. крл. 5.2; ширина головы 1.25; длина мезосомы 2.3, ширина – 1.25; длина задн. бедра 1.6; длина задн. голени 1.8; длина 1-го терг. 1.2, ширина в задн. части – 0.58; ножны яйцк. 0.6.
Г о л о т и п – ♀, Китай: "Оаз. Сачжоу, Гашунское Гоби, Роб. Козлов, 30.VII.1995" [ЗИН].

11. **Bathyplectes** Förster. Род распространен в Голарктике и Ориентальной области и насчитывает около 25 видов (большинство в Палеарктике). *B. anurus* Thomson (Голарктика, отмечен в Японии), *B. crassifemoralis* Uchida (Китай: Ляонин, Тайвань), *B. curculionis* Thomson (отмечен в Японии); голарктические виды, не отмеченные на ДВ: *B. exiguus* Grav., *B. quinqueangularis* Ratz., *B. stenostigma* Thomson.

12. **Benjaminia** Viereck. Голарктический род с 15 видами (в Палеарктике 8).

13. **Biolysia** Schmied. Голарктический род с 5 видами. Иногда рассматривается как синоним *Bathyplectes*. *B. infernalis* Grav. (Голарктика, на ДВ не отмечен).

14. **Callidora** Förster. 5 видов в Голарктике и Ориентальной области (в Палеарктике 2). *C. albovincta* Holmgren. – Хаб., Прим. – Япония, Европа.

15. **Campoletis** Förster. Распространен всемирно, насчитывает более 100 видов.

16. **Cymodusa** Holmgren. В мировой фауне 37 видов (большинство в Голарктике). Таблица дана по ♀. – 9 видов, дополнительно включено 4.

Литература. Д б а р Р. С. Обзор палеарктических наездников рода *Cymodusa* (Hymenoptera, Ichneumonidae). I // Энтомол. обозр., 1984. Т. 63, вып. 4. С. 802–812. Д б а р Р. С. Обзор палеарктических наездников рода *Cymodusa* Holmgren (Hymenoptera, Ichneumonidae). II // Энтомол. обозр. 1985. Т. 64, вып. 3. С. 588–600.

1. Препектальный валик снизу посередине выдается вперед между пер. тазиками в виде зубца. Наличник сильно выпуклый. Щеки составляют 0.2 баз. ширины мандибул. Ножны яйцк. около 0.6 длины задн. голени. Ср. и задн. тазики черные; задн. голени красноватые, на вершине и перед основанием затемненные. 5.6–6.2. – Хаб.; Чит. – Европа **C. jaceki** Saw.
- Препектальный валик не выдается между пер. тазиками; наличник менее выпуклый 2
2. Щеки составляют 0.26–0.4 баз. ширины мандибул. Минимальное расстояние между глазами в 1.5–1.8 раза меньше максимального. Клипеальные ямки отчетливые, заметно отстоят от глаз 3
- Щеки очень узкие, составляют 0.1–0.16 баз. ширины мандибул. Минимальное расстояние между глазами в 2.1–3.0 раза меньше максимального. Клипеальные ямки часто редуцированные, касаются или почти касаются глаза. 2-я возвратная жилка отходит отчетливо перед серединой зеркальца. 6-й и 7-й терг. глубоко вырезанные на вершине 10
3. Пер. крл. без зеркальца 4
- Пер. крл. с зеркальцем 5
4. Задн. голени в основании с желтой точкой. 1–4-й терг. с желтоватой каймой на задн. крае. Мандибулы посередине желтоватые. Баз. поле узкое. – Чит. – Монголия . . . **C. kasparyani** Dbar
- Задн. голени в основании затемнены. 2-й и 3-й терг. буроватые на задн. крае. Мандибулы посередине красновато-бурые. Баз. поле широкое. – Чук. **C. clypearis** Dbar
5. Жгутик ус. в основании спереди белый. 1-й и 2-й терг. на вершине с красной каймой, 3-й (кроме темного основания) и 4-й терг. целиком красные. Задн. голени слабо затемненные перед основанием. Задн. бедра часто черные. 6-й и 7-й терг. неглубоко вырезанные на вершине. 5.3–7.3. Паразит *Al-sophila aescularia* Den. et Schiff. (Geometridae). – Прим.; Бур. – Каз., Европа. **C. leucocera** Holmgren
- Жгутик ус. целиком черный 6
6. 2-я возвратная жилка отходит перед серединой или почти посередине зеркальца 7
- 2-я возвратная жилка отходит за серединой зеркальца 8
7. Зеркальце сидячее. Задн. голени красноватые, в основании и на вершине слабо затемненные. Ср. и задн. бедра красноватые. 3–7-й терг. по бокам обычно красноватые. Ареола пропедеума широко слита с апик. полем. 5.3–6.5. – Иркут. – Каз., Европа **C. antennator** Holmgren
- Зеркальце стебельчатое. Задн. голени коричневатые, в основании и посередине беловатые. Ср. и задн. бедра черные. 2-й терг. на задн. крае с узкой буроватой каймой. Ареола пропедеума обособлена от апик. поля. 8.1–9.0. – Каз., С Кавказ **C. atra** Dbar
8. Зеркальце отчетливо стебельчатое. Терг. бр. с интенсивным красным рисунком. 2-й и 3-й терг. с широкой красной каймой на задн. крае. 4-й терг. почти весь и 5-й терг. по бокам красные.

- Ареола проподеума заметно обособлена от апик. поля. 6.5–9.0. – Паразит *Alsophila aescularia* Den. et Schiff. (Geometridae). – Прим.; Бур. – Европа, С Америка **C. cruentata** Grav.
- Зеркальце обычно сидячее или почти стебельчатое 9
9. Задн. голени в основании со светлой точкой. 1-й терг. стройный. Вентролатер. валики 1-го терг. сглаженные. Нижний край наличника овально выдается вперед. 4.0–5.8. – Чит., Бур., Иркут. – Монголия, Ср. Азия, Европа **C. exilis** Holmgren
- Задн. голени в основании затемненные. 1-й терг. утолщенный. Вентролатер. валики 1-го терг. отчетливые. Нижний край наличника слабо округлый. – Маг. **C. petiolaris** Dbar
10. Глаза очень сильно сближены, минимальное расстояние между ними в 3 раза меньше максимального. Щеки составляют менее 0.1 баз. ширины мандибул. Клипеальные ямки редуцированные. Ареола проподеума обособлена от апик. поля слабым валиком. 2–4-й терг. бр. с красноватой каймой на задн. крае. – Ю Кур. (о-в Шикотан) **C. oculator** Dbar
- Глаза менее сближены. Щеки шире 11
11. 2-я возвратная жилка отходит от зеркальца далеко перед его серединой. Нервеллюс вертикальный, кубит. жилка с ним не соединяется. 1–4-й терг. бр. с красновато-желтой каймой на задн. крае. 4.5. – Прим. **C. parva** Dbar
- 2-я возвратная жилка отходит от зеркальца несколько перед его серединой (дистальный отрезок кубит. жилки в зеркальце длиннее проксимального не более чем в 1.7 раза). Кубит. жилка в задн. крл. всегда достигает нервеллюса 12
12. Баз. поле проподеума почти треугольное, ареола длинная. Виски за глазами резко суженные. Апик. терг. со сглаженной умеренно блестящей поверхностью. 2-й и 3-й терг. с красноватой каймой на задн. крае. Зеркальце обычно сидячее. Задн. голени в основании с маленькой светлой точкой. Ножны яйцк. составляют 0.7 длины задн. голени. 6.5. – Паразит *Cataclysta blandialis* Wlk. и *Evergrestis junctalis* Warr. (Pyralidae). – Хаб. – Япония (острова Хоккайдо, Кюсю, Рюкю), Китай, Мьянма **C. orientalis** Uchida
- Баз. поле проподеума прямоугольное, иногда очень слабо суженное кзади; ареола короткая. Виски за глазами округло-суженные. Апик. терг. тонко шагреневанные. 5.5–7.5. – Прим., Хаб. – Япония (острова Хонсю, Хоккайдо) **C. aenigma** Dbar
17. **Diadegma** Förster. Крупный всецветно распространенный род, свыше 200 видов.
18. **Dolophron** Förster. Включает 2 европейских вида.

19. **Dusona** Cam. Крупный всецветно распространенный род, более 400 видов. Паразиты гус., обитающих б. ч. на деревьях и кустарниках. – 106 видов, дополнительно включено 67.

В таблице используются следующие индексы: *Epl* (epipleural index) – отношение длины складки или выпуклости, отделяющей эпиплевры 3-го терг., к длине терг. (см. сбоку); *GI* (genal index) – отношение длины орального кия (участок после соединения затылочного и гипостомального килей) и баз. ширины мандибулы; *MSI* (malar space index) – отношение длины щеки (наименьшее расстояние от мандибулы до глаза) к баз. ширине мандибулы; *Nervellar index* – отношение длины верхнего (переднего) отрезка нервеллюса к общей длине нервеллюса; *Ocellar index* – отношение наименьшего расстояния между глазом и задн. глазком к наибольшему диаметру задн. глазка; *OI* (ovipositor index) – отношение длины ножен яйцк. к длине 1-го чл. задн. лапки; *Spiracular index* – отношение длины дыхальцевого валика (если валик стерт, то расстояние от дыхальца до плеврального валика) к длине дыхальца.

1. Эпиплевры 3-го терг. отделены складкой и загнуты внутрь, изгиб обычно черноватый; *Epl* равен по меньшей мере 0.4 2
- Эпиплевры 3-го терг. отделены самое большее в его пер. 0.4, часто вовсе не отделены или не загнуты внутрь; 3-й терг. с черной латер. каймой, которая зачастую расположена выше его вентролатер. края и отходит от последнего 76
2. Метасома черная. Задн. голень желтовато-белая медиально 3
- Метасома с б. м. четкими красными отметинами 7
3. *Epl* равен 0.3–0.5 4
- *Epl* равен 0.7–0.8. Глимма имеется 5
4. Мзпл. густо пунктированная. Проподеум с продольными сглаженными мед. киями; вдавление неправильно морщинистое, с продольными морщинками в задн. части. Глимма маленькая. Жгутик ус. 38–43-чл. 7.0–9.0. (См. также тезы 16 и 168). – Хаб., Прим., Ю Кур. (о-в Итуруп) **D. melanator** Hinz
- Мзпл. тонко и рассеянно пунктированная. Проподеум с б. м. полными продольными валиками, вдавление с отчетливыми поперечными морщинами посередине и сзади. Глимма отсутствует. Жгутик ус. 30–34-чл. 6.0–8.0. – Камч., Хаб., Прим.; Чит. – Япония (о-в Хонсю) **D. vidua** Grav.
5. Жгутик ус. 31-чл. Мельче: 6.0. Спекулум гладкий и блестящий. Мзпл. тонко и рассеянно пунктированная. Проподеум слабо вдавленный; вдавление шагреневанное спереди и меди-

- ально, с несколькими морщинками в задн. части; продольные кили почти все стертые. ♂ неизвестен. — Прим. **D. nigrina** Horstmann
- Жгутик ус. 35–46-чл. Крупнее: 7.0–13.0. Мзпл. отчетливо и довольно густо пунктированная . . . 6
6. Спекулом б. ч. гладкий и блестящий. Пропедеум слегка вдавленный, морщинисто-ячеистый, с мед. продольным килем в задн. части; поля пропедеума почти все развиты, но валики покрыты морщинками. Жгутик ус. 45–46-чл. 11.0–13.0. — Прим.; Иркут. — Япония (о-в Сикоку) **D. myrtilla** Desv.
- Спекулом б. ч. шагреневанный. Пропедеум не вдавленный или едва вдавленный, без продольных килей в ср. части, тонко неправильно морщинистый спереди и медиально, с продольными морщинами в задн. части. Жгутик ус. 35–37-чл у ♀ и 38–39-чл. — у ♂. 7.0–9.0. — Хаб., Прим. **D. viduator** Hinz et Horstmann
7. Киль антеннальной ямки б. м. приподнятый в верхней части и/или лоб выше киля вдавленный, валик при этом отчетливо выдается 8
- Киль антеннальной ямки сверху не модифицированный, узкий и не приподнятый, не выдается 12
8. Лоб едва вдавленный, киль антеннальной ямки приподнят, его ободок уховидно изогнут вверх. *Epl* равен 0.3–0.5 (если лоб грубо вдавленный и *Epl* больше, то см. тезу 12) 9
- Лоб сильно вдавленный над антеннальной ямкой, киль антеннальной ямки отчетливо приподнятый 10
9. Киль антеннальной ямки отчетливо приподнят в верхней части, его ободок отчетливо изогнут вверх (уховидный); лоб с отчетливыми продольными морщинками, которые б. м. достигают пер. глазка. Задн. бедро черное. Жгутик ус. 53–57-чл. 15.0–16.0. — Чит., Иркут. — Япония (острова Хоккайдо, Хонсю, Кюсю) **D. infesta** Förster
- Киль антеннальной ямки не сильно приподнят (варьирует); лоб прямо над килем слегка вдавленный, с короткими продольными морщинками, которые не достигают пер. глазка. Вершина задн. бедра часто красноватая. Жгутик ус. 52–58-чл. 14.0–17.0. (См. также тезы 37 и 97). — Камч., Хаб., ЕАО, Амур., Прим.; Чит., Сиб. — Япония (о-в Хоккайдо), Каз. **D. pugillator** L. (*amicitor* Hinz, *scutellatoides* Hinz)
10. *Epl* равен 0.6–0.8. Мельче: 14.0–15.0 11
- *Epl* равен 0.4–0.5. Крупнее: 15.0–19.0 94
11. Лоб очень глубоко вдавленный (воронковидно), вдавление отчетливо морщинистое. Мзпл. с крупными точками. *Epl* равен 0.8. Вентролатер. складка 3-го терг. с черными отметинами. Рас-труб 1-го терг. красноватый с боков. Все терг. с черными отметинами сверху. Жгутик ус. 56-чл. 14. ♀ неизвестна. — Япония (о-в Сикоку) **D. infundibulum** Horstmann
- Лоб отчетливо вдавленный (но не воронковидно), вдавление шагреневанное. Мзпл. тонко пунктированная. *Epl* равен 0.6. 3-й и 4-й терг. красные. Черная латер. полоска на 3-м терг. расположена выше его вентролатер. края. Жгутик ус. 60-чл. 15.0. ♀ неизвестна. — Япония (о-в Хоккайдо) **D. linearis** Horstmann
12. Виски прямые, сильно суженные за глазами; линии, проведенные по касательной через глаз и висок (см. сверху), пересекаются в центре мзск. *Gl* равен примерно 0.9 (оба признака слабее выражены у ♂). Баз. поле пропедеума отчасти замещено продольным килем. Ареола сзади ограничена валиком. Жгутик ус. 45–48-чл. 9.0–10.0. Паразит Lasiocampidae. — Прим., Сах., Ю Кур. (о-в Кунашир) **D. sachalini** Hinz
- Виски слабее суженные за глазами и/или более округлые. *Gl* меньше. Баз. поле пропедеума сидячее, его длина равна ширине или оно поперечное, часто неотчетливое или редуцированное. Ареола сзади не ограничена валиком 13
13. Только 2-й и 3-й терг. красноватые. Глимма имеется 14
- Метасома в большей степени окрашена в красный цвет, по меньшей мере еще 4-й терг. красноватый с боков 18
14. Жгутик ус. 53–58-чл. Крупнее: 12.0–16.0. Задн. бедро обычно красное или красноватое. Задн. голень желтовато-красная, иногда темная в основании. Пропедеум глубоко вдавленный, вдавление отчетливо поперечно исчерченное. *Epl* равен 0.5–0.8. — Хаб., Прим.; Чит., Иркут., Томская обл. — Япония (острова Хоккайдо, Хонсю), Каз., Ср. Азия **D. cultrator** Grav.
- Жгутик ус. 34–48-чл. Мельче: 5.0–11.0. Задн. бедро черное. Пропедеум слегка вдавленный, с тонкими неправильными морщинами, часто с продольными морщинами в задн. части 15
15. Жгутик ус. 46–48-чл. Крупнее: 10.0–11.0. Задн. голень черная. Пропедеум почти весь с полями. *Epl* равен 0.9. ♀ неизвестна. (См. также тезу 54). — Прим. **D. obscurator** Horstmann
- Жгутик ус. 34–43-чл. Мельче: 5.0–9.0. Валики пропедеума б. ч. стертые. *Epl* равен 0.3–0.7 16
16. Жгутик ус. 38–43-чл. Крупнее: 7.0–9.0. Мзпл. отчетливо пунктированная по шагреневанной поверхности. *Epl* равен 0.3–0.4. Задн. голень желтая мед. (См. также тезы 4 и 168) **D. melanator** Hinz

- Жгутик ус. 34–35-чл. Мельче: 5.0–7.0. Мтпл. шагреневанная, с тонкими морщинками, неотчетливо пунктированная. *Epl* равен 0.6–0.7 17
17. Тегула желтая. Пер. бедро желтовато-красное. Задн. голень желтая в ср. части. Жгутик ус. 34–35-чл. 5.0–6.0. ♂ неизвестен. – Хаб. **D. chechziri** Hinz et Horstmann
- Тегула черная. Пер. бедро отчасти черное. Задн. голень черная. Жгутик ус. 35-чл. 7.0. ♂ неизвестен. – Китай (Хэбэй) **D. nigrotibialis** Horstmann
18. Затылочный валик стерт снизу вблизи его соединения с гипостомальным килем. Проподеум слегка вдавленный, почти весь с полями; нередко кили в задн. части неотчетливые. *Epl* равен 0.9. Метасома едва сдавленная с боков в задн. части. Жгутик ус. 35–36-чл. 7.0–8.0. ♂ неизвестен. – Камч.; Иркут. – Монголия **D. gastator** Hinz
- Затылочный валик снизу полный. Метасома зачастую сильнее сдавленная с боков в задн. части 19
19. Мзпл. в центре морщинистая, без отчетливых точек. Проподеум не вдавленный, с отчетливыми продольными киями. *Epl* равен 0.9. Жгутик ус. 38–42-чл. 7.0–8.0. – Ю Кур. (острова Кунашир, Шикотан); Иркут. – Япония (о-в Хонсю) **D. leptogaster** Holmgren
- Мзпл. отчетливо пунктированная в центр. части, иногда морщинисто-пунктированная 20
20. Метасома от основания до вершины 2-го терг. красная; задн. терг. иногда сверху коричневые, не вполне черные 21
- Метасома темнее, обычно по меньшей мере задн. терг. сверху отчетливо черные 24
21. Жгутик ус. 27-чл. Жгутик ус. в основании стройный, на вершине – булавовидный; самый толстый чл. в 1.7 раза шире основания 1-го чл. Тегула черная. Глимма имеется. *Ol* равен 1.1. ♂ неизвестен. 7.0. – Япония (о-в Хонсю) **D. iwatae** Hinz
- Жгутик ус. по меньшей мере 34-чл. Жгутик стройный перед вершиной. *Ol* равен 0.5–0.6 22
22. Жгутик ус. 58–63-чл.; длина 2-го чл. в 1.5 раза больше его ширины. Крупнее: 11.0–15.0. Мзпл. тонко и довольно густо пунктированная, в промежутках слегка шагреневанная. Шов на 1-м терг. развит только в его пер. части. Глимма очень маленькая или отсутствует. ♂ у этой формы неизвестен. (См. также тезу 45). – Хаб. **D. similator** Hinz, var.
- В жгутик меньше чл.; длина 2-го чл. по меньшей мере в 1.9 раза больше ширины. Мельче: 7.0–11.0 23
23. Мзпл. густо и тонко морщинисто-пунктированная, промежутки шагреневанные и довольно тусклые. Задн. бедро красное или коричневое у ♂, темно-коричневое или черное у ♀. Шов 1-го терг. отчетливый. Глимма отсутствует. Задн. терг. коричневатые сверху. Жгутик ус. 34–39-чл. 7.0–9.0. – Хаб., Прим., Ю Кур. (о-в Шикотан) **D. admontina** Speiser
- Мзпл. тонко и рассеянно пунктированная, с блестящими промежутками. Задн. бедро черное. Шов 1-го терг. едва выражен. Глимма имеется. Задн. терг. красные. В жгутике антенны не менее 42 чл. (вершины жгутика отломаны). 11.0. ♀ неизвестна. – Япония (о-в Хонсю) **D. gastroides** Horstmann
24. Лоб по обеим сторонам с парой маленьких приподнятых пятнышек между антеннальной ямкой и глазом 25
- Лоб без пары таких пятнышек 27
25. Задн. бедро черное, с красными отметинами на вершине. Задн. голень от желтовато-красной до красной. Проподеум отчасти с полями, широко (но не глубоко) вдавленный между продольными киями; вдавление б. ч. с поперечной морщинистостью. Глимма маленькая. 2-й терг. красный в задн. 0.4–0.6. 3-й и 4-й терг. красные, 5-й терг. красный у ♀ и преимущественно черный у ♂. Жгутик ус. 54–55-чл. 11.0–13.0. – Япония (о-в Хонсю) **D. bellipes** Holmgren
- Задн. бедро черное. Задн. голень черная или черноватая. Глимма крупная. 2-й терг. красный в задн. 0.1–0.3 26
26. Проподеум не глубоко или едва вдавленный, неправильно-морщинистый, часто с 1 или более продольными морщинами в задн. части. Задн. голень от желтовато-коричневой до темно-коричневой или черной медиально. 5-й терг. часто красный или с красными отметинами. Жгутик ус. 45–55-чл. 9.0–12.0. – Хаб., ЕАО, Прим., Ю Кур. (о-в Кунашир). – Япония (острова Хоккайдо, Хонсю), Каз. Ср. Азия **D. bicoloripes** Ashmead (*Campoplex foersteri* Roman)
- Проподеум слабо вдавленный, б. ч. неправильно морщинистый, с отчетливыми поперечными морщинами в задн. части. Задн. голень черная. 5-й терг. черный. Жгутик ус. 46–55-чл. 9.0–13.0. – Хаб., Прим. **D. chabarowski** Hinz et Horstmann
27. *Epl* равен 0.4–0.7. Эпиплевры 3-го терг. загнуты вниз, изредка вторично выгнуты наружу и свисают, в последнем случае вентролатер. шов выдается вблизи вентролатер. края, выпуклость обычно с черными отметинами 28
- *Epl* равен 0.7–0.8. Эпиплевры загнуты вниз 42
28. Жгутик ус. 32–43-чл. Мельче: 6.0–9.0 29
- Жгутик ус. 46–58-чл. Крупнее: 9.0–17.0 31

29. Проподеум отчетливо вдавленный, с отчетливыми поперечными морщинками на вдавлении. Метасома красная в ср. части, с черными основанием и вершиной. 2-й терг. красный в задн. 0.3–0.5 (красный цвет насыщеннее с боков). Задн. голень от желтой до желтовато-коричневой медиально, черная в основании и коричневая на вершине. Жгутик ус. 41–43-чл. 8.0–9.0. – Чит., Иркут. **D. contumax** Förster
- Проподеум поверхностно вдавленный или вовсе не вдавленный, с неотчетливыми поперечными морщинками. Метасома темная сверху и красная с боков; 3-й и 4-й терг. черноватые сверху, либо последующие терг. красноватые вентролатер.; 2-й терг. сверху преимущественно красный в задн. 0.2 (проподеум с довольно узким вдавлением, с короткими поперечными морщинками в узкой продольной борозде; метасома черная сверху; см. *D. specularis*, теза 54) . . . 30
30. Жгутик почти нитевидный, длина самых коротких чл. в 0.9 раза больше ширины. Задн. голень светло-желтая медиально, с черными основанием и вершиной. Метасома преимущественно черная, 2–4(5)-й терг. красноватые с боков. Жгутик ус. 37–41-чл. 7.0–8.0. – Хаб., Прим. – Япония (о-в Хонсю) **D. bellator** Hinz et Horstmann
- Жгутик отчетливо веретеновидный, у ♀ длина самых коротких чл. в 0.8 раза больше ширины. Задн. голень от желтовато-коричневой до темно-коричневой медиально, с узким черным основанием и едва затемненной вершиной. Задн. терг. черные сверху и красноватые вентролатер. Задн. стерн. красные. Жгутик ус. 32–36-чл. 8.0–9.0. ♂ неизвестен. – Хаб., Сах. – Япония (о-в Хоккайдо) **D. maruyamae** Hinz
31. Лоб с отчетливым мед. продольным килем. Препектальный валик на мзпл. стерт. Задн. край 2-го терг. черный. *Epl* равен 0.6–0.7. Задн. голень красная, неотчетливо затемненная в основании. Жгутик ус. 49–51-чл. 11.0. ♂ неизвестен. – Ю Кур. (о-в Кунашир). – Япония (о-в Хонсю) **D. carinator** Hinz
- Лоб б. ч. с тонким мед. продольным килем. Препектальный валик на мзпл. по крайней мере отчасти развит 32
32. Мзпл. гладкая или едва шагреневанная между точками, сильно блестящая. Препектальный валик на мзпл. отчасти стерт, не достигает пер. края мзпл. Задн. голень желтоватая медиально, с узким черным основанием и широкой черной вершиной. 2-й терг. черный сверху и в задн. части. *Epl* равен 0.4–0.5. Жгутик ус. 54–58-чл. 10.0–13.0. – Прим. – Япония (о-в Кюсю) **D. yamanakai** Hinz
- Мзпл. б. м. сильно шагреневанная между точками. Препектальный валик на мзпл. не развит и/или *Epl* равен 0.6–0.8 33
33. Виски не сильно суженные за глазами, касательные линии через глаз и висок сходятся на 1-м терг. Длина виска равна 0.8 ширины глаза. Задн. голень желтая с красной вершиной. Задн. лапка желтая. *Epl* равен 0.5–0.6. Жгутик ус. 48–51-чл. 10.0–12.0. ♀ неизвестна. – Чит. – Монголия **D. flavitarsis** Horstmann
- Виски короче и сильнее суженные за глазами. Задн. лапка обычно черная 34
34. *Epl* равен 0.3–0.5. Мзпл. пунктированная по отчетливо шагреневанной поверхности. Продольные кили проподеума часто развиты в ср. части 35
- *Epl* равен 0.6–0.7 38
35. 2-й терг. сверху черный (по меньшей мере его задн. край), иногда с красноватым оттенком перед задн. краем. Задн. голень желтовато-коричневая медиально, с узкими черными основанием и вершиной. *Epl* равен 0.2–0.3. Жгутик ус. 45–55-чл. 9.0–12.0. (См. также тезу 171). – Хаб., Прим., Ю Кур. (о-в Кунашир). – Каз., Ср. Азия **D. vigilator** Förster
- 2-й терг. красный сзади. Задн. голень желтая медиально 36
36. Вдавление перед спекулюмом с короткими черточками, соединяющимися с узким непунктированным участком спереди. Проподеум с развитыми костулами и продольными киями, вдавление между продольными киями тонко шагреневанное и блестящее спереди и медиально. *Epl* равен 0.4. 50-чл. 10. ♀ неизвестна. – Прим. (См. также тезу 174) **D. rufovariata** Horstmann
- Вдавление перед спекулюмом с довольно длинными черточками, сливающимися с точками впереди. Костулы и продольные кили проподеума часто неполные, вдавление между продольными киями морщинистое или поперечно-морщинистое спереди и медиально. Жгутик ус. 51–58-чл. 12.0–17.0 37
37. Лоб слегка вдавленный выше антеннальных ямок. Киль антеннальной ямки часто слегка приподнятый и его ободок изогнут вверх. *Epl* равен 0.2–0.4. Жгутик ус. 52–58-чл. 14.0–17.0. (См. также тезы 9 и 97) **D. pugillator** L.
- Лоб слабо вдавленный. Киль антеннальной ямки невысокий, его ободок едва загнут вверх. *Epl* равен 0.5–0.7. Жгутик ус. 51–57-чл. 12.0–14.0. (См. также тезу 41). – Иран **D. rugifer** Förster
38. Вдавление впереди спекулюма по меньшей мере в верхней части с тонкими черточками или морщинками, обычно сливающимися с точками спереди. Задн. голень от желтовато-коричневой до коричневой медиально 39

- Вдавление впереди спекулюма с тонкими черточками, обычно сливающимися с узким шагреневанным непунктированным (или гранулированно-бороздчатым) участком спереди . . . 44
39. Спекулом гладкий или почти гладкий, сильно блестящий. Мзпл. слегка шагреневанная и блестящая между точками. Мтпл. довольно густо и рассеянно пунктированная, слегка шагреневанная и блестящая между точками. Проподеум отчетливо вдавленный, вдавление б. ч. поперечно морщинистое, продольные кили развиты медиально. Метасома отчетливо блестящая в задн. части. Жгутик ус. 42–46-чл. 10.0–12.0. (См. также тезы 46 и 64). – Прим. . . . **D. polita** Förster
- Спекулом слабо шагреневанный, блестящий. Мзпл. отчетливо шагреневанная и довольно тусклая между точками. Мтпл. густо или умеренно пунктированная, шагреневанная между точками, иногда морщинисто-пунктированная. Жгутик ус. 48–57-чл. 10.0–14.0 40
40. Проподеум широко и неглубоко вдавленный, вдавление б. ч. неправильно морщинистое, с поперечными морщинами только в задн. части; продольные кили отсутствуют медиально. Тегула желтая. Задн. голень желтоватая медиально, с узким черным основанием и широкой черной вершиной. Жгутик ус. 51–52-чл. 13.0–14.0. ♂ предположительно отнесен к этой тезе. – С Корея, Япония (о-в Хонсю) **D. rugosa** Horstmann
- Проподеум довольно широко вдавленный, вдавление б. ч. поперечно морщинистое, продольные кили развиты медиально и сзади. Тегула от коричневой до черной у ♀, но зачастую желтая у ♂ . 41
41. Задн. голень широко желтая в ср. части и с узкими коричневыми основанием и вершиной. Жгутик ус. 51–57-чл. 12.0–14.0. (См. также тезу 37) **D. rugifer** Förster
- Задн. голень от желтовато-коричневой до темно-коричневой медиально, с узким черным основанием и коричневой или черной вершиной (затемнение на вершине иногда отсутствует). Жгутик ус. 48–52-чл. 10.0–13.0. – Хаб., Прим., Сах., Ю Кур. (о-в Кунашир); Бур., Алтай, Томская обл., Урал. – Ю Корея, Япония (острова Хоккайдо, Хонсю, Сикоку) **D. stragifex** Förster
42. Жгутик ус. 34–42-чл. Жгутик б. ч. светло-коричневый снизу; длина 2-го чл. в 2.0–2.4 раза больше ширины. Проподеум едва вдавленный, б. ч. шагреневанный, с продольными киями в задн. части. Глимма четкая. 6.0–7.0. – Хаб., Прим., Ю Кур. (острова Кунашир, Шикотан). – Япония (острова Хоккайдо, Хонсю) **D. maruyamator** Hinz
- Жгутик по меньшей мере 39-чл. Тело обычно длиннее. В сомнительных случаях жгутик черный и/или проподеум с поперечными морщинками в задн. части 43
43. Вдавление впереди спекулюма с густыми и тонкими черточками, обычно слитыми спереди с узким шагреневанным (или гранулированно-бороздчатым) участком без точек, снизу это вдавление нередко шагреневанное, не исчерченное 44
- Вдавление впереди спекулюма по меньшей мере сверху с отчетливыми черточками или морщинками, сливающимися с точками впереди; снизу вдавление нередко также исчерченное . 47
44. Проподеум с отчетливым и довольно узким вдавлением, продольные кили ограничивают продольное вдавление, поперечно морщинистый почти весь, ареола шагреневанная. Задн. голень желтовато-коричневая медиально, с широкими черными основанием и вершиной. 2-й терг. красный в задн. 0.6. 3-й и 4-й терг. красные. Жгутик ус. 49-чл. 13.0. ♀ неизвестна. – Япония (о-в Хонсю) **D. coriacea** Horstmann
- Проподеум широко и поверхностно вдавленный, часто без продольных килей в ср. части, поперечно морщинистый только во вдавлении (отчасти), остальная поверхность неправильно морщинистая. 2-й терг. б. ч. красный в задн. 0.3 45
45. Жгутик ус. 58–63-чл. Крупнее: 11.0–14.0. Мзпл. весьма густо пунктированная. Задн. голень от желтовато-коричневой до коричневой медиально, с узким черноватым основанием и широкой черноватой вершиной (иногда более бледными у ♂). Длина дыхальца проподеума в 4 раза больше ширины. Глимма очень маленькая или отсутствует. (См. также тезу 22). – Япония (острова Хоккайдо, Хонсю) **D. simulator** Hinz
- Жгутик ус. 42–55-чл. Мельче: 9.0–13.0. Мзпл. густо пунктированная. Длина дыхальца проподеума примерно в 3 раза больше ширины. Глимма крупная 46
46. Спекулом гладкий (или почти гладкий) и блестящий. Мзпл. слегка шагреневанная, блестящая между точками. Мтпл. густо или рассеянно пунктированная, слегка шагреневанная, блестящая между точками. Проподеум отчетливо вдавленный, вдавление б. ч. поперечно-морщинистое, продольные кили развиты медиально. Метасома отчетливо блестящая в задн. части. Жгутик ус. 42–46-чл. 10.0–12.0. (См. также тезы 39 и 64) **D. polita** Förster
- Спекулом шагреневанный, отчасти блестящий. Мзпл. отчетливо шагреневанная и довольно тусклая между точками. Мтпл. морщинистая или густо пунктированная по шагреневанной поверхности. Жгутик ус. 45–55-чл. 9.0–13.0 26
47. Стебелек 1-го терг. сильно скульптурированный с боков перед глиммой, обычно с длинным рядом отчетливых поперечных морщинок, иногда неправильно морщинистый. Шов 1-го терг. полный и отчетливый. 1-й стерн. шагреневанный спереди и медиально, с тонкими поперечными черточ-

- ками в задн. части. Задн. голень желтоватая, не затемненная в основании, отчетливо затемненная на вершине. Жгутик ус. 50–52-чл. 12.0–13.0. – Иркут. – Каз. **D. nidulator** F.
- Стебелек 1-го терг. гладкий или тонко скульптурированный с боков перед глиммой, б. ч. с несколькими поперечными морщинками впереди. 1-й стерн. часто гладкий медиально. Число чл. в жгутике зачастую меньше 48
48. ♂ 49
- ♀ 61
49. Метасома, начиная с 3-го терг., черная сверху (в разной степени), красная с боков, задн. терг. по меньшей мере наполовину красные (см. сбоку). Параметры б. ч. красные 50
- Задн. терг. б. ч. или все черные. Параметры б. ч. черные 52
50. Жгутик ус. 47–48-чл. Крупнее: 11.0–12.0. Длина 2-го чл. жгутика в 1.6 раза больше ширины. Пер. и ср. тазики на вершине желтые. Пер. и ср. вертлуги желтые. Задн. голень желтоватая, с узким черным основанием и неотчетливо затемненной вершиной. Продольные кили проподоума едва различимы; проподоум не вдавленный, морщинистый, с короткими продольными морщинками в задн. части. Глимма отчетливая. ♀ см. в тезе 70. – Прим. – Япония (острова Хоккайдо, Хонсю) **D. momoi** Hinz et Horstmann
- Жгутик ус. 43–44-чл. Мельче: 8.0–10.0. По меньшей мере ср. тазик и ср. вертлуги черные 51
51. Длина 2-го чл. жгутика в 2.2 раза больше ширины. Пер. тазик на вершине желтый. Пер. вертлуги желтые. Задн. голень желтовато-коричневая, с черным основанием. Проподоум едва вдавленный, без продольных килей, б. ч. тонко морщинистый, с тонкими поперечными морщинками в задн. части. Глимма очень маленькая или отсутствует. Жгутик ус. 43-чл. 9.0–10.0. ♀ см. в тезе 70. – Ю Кур. (о-в Кунашир). – Япония (о-в Хонсю) **D. detritor** Hinz et Horstmann
- Длина 2-го чл. жгутика в 1.7 раза больше ширины. Пер. тазик и пер. вертлуги черные. Задн. голень черноватая, иногда с желтовато-коричневым оттенком медиально. Проподоум не вдавленный, с полями, грубо и неправильно морщинистый, с четкими продольными морщинками в задн. части. Глимма отчетливая. Жгутик ус. 44-чл. 8.0. ♀ см. в тезе 74. – Хаб., Прим., Ю Кур. (о-в Кунашир). – Япония (о-в Хоккайдо) **D. pictator** Hinz et Horstmann
52. Плевральный валик неотчетливый, медиально неясный из-за морщин. Проподоум поверхностно вдавленный, почти весь с полями, морщинистый, с продольными морщинками в задн. части. Задн. голень черная. Глиммы имеются. 2-й терг. красный в задн. 0.2–0.3, 3-й и 4-й терг. красные. Жгутик ус. 46-чл. 11.0. ♀ см. в тезе 63. – Прим. **D. caudator** Hinz
- Плевральный валик четкий, хорошо развитый медиально (плевральный валик отчасти с морщинами; задн. голень желтовато-красная медиально: см. *D. terebrator*, теза 59) 53
53. Метасома черная, б. ч. 3-й и 4-й терг. красные с боков, 4-й терг. по меньшей мере наполовину черный 54
- Метасома с более обширными красными участками 55
54. Мзпл. тонко и густо пунктированная по шагреневой поверхности. Спекулюм тонко морщинисто-бороздчатый. Задн. голень черная. Проподоум почти весь с полями, слегка вдавленный, с тонкими неправильными морщинками. Глимма отчетливая. Жгутик ус. 46–48-чл. 10.0–11.0. ♀ неизвестна. (См. также тезу 15) **D. obscurator** Horstmann
- Мзпл. отчетливо и частично рассеянно пунктированная по сильно блестящей поверхности. Спекулюм гладкий. Задн. голень широко желтовато-коричневая медиально, с узким черным основанием и довольно широкой темно-коричневой вершиной. Проподоум грубоморщинистый, с выраженными продольными киями; продольная борозда поверхностно вдавленная, с короткими поперечными морщинками. Глимма маленькая. Жгутик ус. 40-чл. 9.0. ♀ неизвестна. – Хаб. **D. specularis** Horstmann
55. Глимма отсутствует, обычно в этом месте маленькая поверхностная бороздка. Длина 2-го чл. жгутика в 2.2 раза больше ширины. Задн. голень темно-желтовато-коричневая, черная в основании и не отчетливо затемненная на вершине. Проподоум не вдавленный, отчасти с тонкими поперечными морщинками (особенно в задн. части); продольные кили развиты или отсутствуют. 2-й терг. красный сверху в задн. 0.2, красные участки более обширные с боков. 3-й и 4-й терг. красные. Жгутик ус. 43–44-чл. 11.0–12.0. ♀ см. в тезе 68. – Ю Кур. (о-в Кунашир). – Япония (острова Хонсю, Сикоку) **D. montana** Roman
- Глимма имеется. Баз. чл. жгутика менее стройные (глимма в виде маленькой ямки; жгутик 58–63-чл: см. *D. similator*, теза 45) 56
56. *GI* равен 0.9. 2-й терг. черный или красный в задн. 0.1. Жгутик ус. 45–47-чл. 12.0–13.0. ♀ см. в тезе 66. – Хаб., Прим., Ю Кур. (о-в Кунашир); европ. ч. России. – Япония (острова Хоккайдо, Кюсю) **D. yezoensis** Uchida
- *GI* самое большее равен 0.5 57

57. Длина 2-го чл. жгутика в 2.0 раза больше ширины 58
 – Длина 2-го чл. жгутика самое большое в 1.7 раза больше ширины 59
58. Тегула черная. Задн. голень черная, в разной степени желтовато-коричневая медиально. Проподеум удлинённый, достигающий середины задн. тазика, б. м. с полями, едва вдавленный, отчасти с поперечными морщинками. Глимма маленькая. 2-й терг. красный в задн. 0.2. 3-й терг. весь и 4-й терг. б. ч. красные. Жгутик ус. 42–45-чл. 9.0–10.0. ♀ см. в тезе 63. – Хаб., Прим., Сах.; Красноярский край. – Япония (острова Хоккайдо, Хонсю), Китай (Фуцзянь)
 **D. longicauda** Uchida
- Тегула желтая. Задн. голень желтая медиально, черная в основании и коричневая на вершине. Проподеум не удлинённый, б. м. с полями, слегка вдавленный, отчасти поперечно морщинистый. Глимма отчетливая. 2-й терг. красный в задн. 0.2. 3-й терг. весь, 4-й терг. почти весь и 5-й терг. с боков красные. Жгутик ус. 40–44-чл. 9.0–11.0. ♀ см. в тезе 67. – Хаб., ЕАО, Прим., Ю Кур. (о-в Кунашир). – Япония (о-в Хонсю) **D. spinator** Hinz et Horstmann
59. Максиллярные пальпы черные. Мандибула вся или б. ч. черная. Тегула черная. Мзпл. отчетливо шагреневанная, матовая между точками. Мтпл. морщинистая, без отчетливых точек. Жгутик ус. 39–43-чл. 9.0–11.0. – Прим.; Алтай. – Каз., Ср. Азия **D. terebrator** Förster
- Максиллярные пальпы желтые. Мандибула б. ч. желтая. Тегула обычно желтая. Мтпл. часто отчетливо пунктированная по шагреневанной поверхности 60
60. Проподеум не вдавленный или слегка вдавленный, б. ч. неправильно морщинистый, без поперечных морщинок или с поперечными морщинками только в задн. части, продольные кили обычно стерты спереди и медиально 26
 – Проподеум отчетливо вдавленный, с поперечными морщинками по меньшей мере медиально и в задн. части, продольные кили развиты по меньшей мере медиально и в задн. части 39
61. *OI* равен по меньшей мере 0.8 62
 – *OI* равен 0.5–0.7 69
62. *OI* равен 1.4–2.2. Яйцк. загнутый вверх. Мзпл. слегка шагреневанная между точками, отчетливо блестящая 63
 – *OI* равен 0.8–1.1. Яйцк. прямой. Мзпл. отчетливо шагреневанная между точками, едва блестящая (исключение *D. polita*) 64
63. Длина 2-го чл. жгутика в 1.3 раза больше ширины, длина 5-го чл. равна ширине. Плевральный валик неотчетливый или отсутствует. Вдавление перед спекулом с короткими морщинками. *OI* равен 2.2. Жгутик ус. 45-чл. 11.0. ♂ см. в тезе 52 **D. caudator** Hinz
 – Длина 2-го чл. жгутика в 2.3 раза больше ширины, длина 14-го чл. равна ширине. Плевральный валик отчетливый. Вдавление перед спекулом с четкими черточками. *OI* равен 1.4. Жгутик ус. 40–48-чл. 9.0–12.0. ♂ см. в тезе 58 **D. longicauda** Uchida
64. Длина 2-го чл. жгутика в 1.3 раза больше ширины. Спекулом гладкий или почти гладкий, сильно блестящий. Мтпл. густо или рассеяно пунктированная, слабо шагреневанная и блестящая между точками. Метасома сильно блестящая в задн. части. *OI* равен 0.7–0.8. Жгутик ус. 42–46-чл. 10.0–12.0. (См. также тезы 39 и 46) **D. polita** Förster
- Длина 2-го чл. жгутика по меньшей мере в 1.6 раза больше ширины 65
65. Длина 2-го чл. жгутика в 1.6–1.9 раза больше ширины. Спекулом шагреневанный, тусклый. Мтпл. шагреневанная и морщинистая. Проподеум весь или почти весь с полями 66
 – Длина 2-го чл. жгутика по меньшей мере в 2.1 раза больше ширины 67
66. Жгутик ус. 39–43-чл. Мельче: 9.0–11.0. *GI* равен 0.5. Задн. голень широко желтовато-коричневая медиально. 2-й терг. красный в задн. 0.5. *OI* равен 1.0 **D. terebrator** Förster
 – Жгутик ус. 45–47-чл. Крупнее: 12.0–13.0. *GI* равен 0.9. Задн. голень черная. 2-й терг. черный или красный в задн. 0.1. *OI* равен 0.9. ♂ см. в тезе 56 **D. yezoensis** Uchida
67. Жгутик ус. 40–41-чл, длина самого короткого чл. равна 0.8–0.9 ширины. Задн. голень желтовато-коричневая медиально, отчетливо затемненная в основании и на вершине. Глимма крупная. 10.0. ♂ см. тезу 58 **D. spinator** Hinz et Horstmann
 – Жгутик ус. 43–48-чл, длина всех чл. по меньшей мере равна ширине. Задн. голень от темно-желтовато-коричневой до черной 68
68. Длина самого короткого чл. жгутика равна его ширине. Задн. голень темно-желтовато-коричневая, в основании затемненная. Проподеум зачастую с неполными полями. Глимма в виде маленькой бороздки или отсутствует. Жгутик ус. 43–45-чл. 10.0–12.0. ♂ см. в тезе 55 **D. montana** Roman
- Все чл. жгутика удлинённые. Задн. голень черная. Глимма маленькая. Жгутик ус. 48-чл. 13.0. ♂ неизвестен. – Япония (о-в Хоккайдо) **D. yezoenoides** Hinz et Horstmann
69. Метасома черная сверху, широко-красная с боков; 3-й терг. черный сверху. 6-й терг. с узким черным участком сверху. Задн. голень желтовато-коричневая, с черным основанием и едва затемненной вершиной 70

- Метасома красная медиально, черная спереди и сзади; 3-й и/или 4-й терг. обычно все красные, 6-й терг. по меньшей мере наполовину черный (см. сбоку) (в эту тезу включен *D. pictator*, имеющий промежуточное состояние этого признака, но с черной задн. голенью). Задн. голень зачастую темнее, особенно на вершине 71
70. Жгутик ус. 44-чл. Мельче: 9.0–10.0. Длина 2-го чл. жгутика в 2.3 раза больше ширины. Проподеум едва вдавленный, без продольных килей, отчасти с тонкими поперечными морщинками. Глимма очень маленькая. ♂ см. в тезе 51 **D. detritor** Hinz et Horstmann
- Жгутик ус. 48–50-чл. Крупнее: 11.0–13.0. Длина 2-го чл. жгутика в 1.5 раза больше ширины. Проподеум едва вдавленный или не вдавленный, без продольных килей, неправильно морщинистый, с коротким продольным валиком в задн. части. Глимма отчетливая. ♂ см. в тезе 50 **D. momoi** Hinz et Horstmann
71. Клипеус маленький, округлый, его нижний край закругленный медиально. *MSI* равен 1.1. Проподеум не вдавленный, б. ч. неправильно морщинистый, продольные кили отчасти нечеткие. Гипопигий черный. Жгутик ус. 40-чл. 7.0. ♂ неизвестен. – Чит. **D. papator** Hinz et Horstmann
- Клипеус крупный, плоский, его нижний край усеченный или почти усеченный медиально. *MSI* равен 0.3–0.4. Жгутик ус. 41–60-чл. 8.0–17.0 72
72. Мзпл. слегка шагреневанная и блестящая между точками. Мтпл. густо тонко пунктированная по довольно гладкой поверхности. Задн. голень желтовато-коричневая, иногда немного затемненная в основании и на вершине. 6-й терг. красный вентролатерально. Гипопигий красный. Жгутик ус. 56–60-чл. 13.0–17.0. ♂ неизвестен. – Япония (о-в Хонсю) **D. sasayamae** Hinz et Horstmann
- Мзпл. и мтпл. отчетливо шагреневанные и тусклые между точками, и/или жгутик ус. 41–46-чл. и длина тела 8.0–12.0. Гипопигий почти черный (жгутик 58–63-чл.; задн. терг. и стерн. черные: см. *D. similator*, теза 45) 73
73. Проподеум не вдавленный или слегка вдавленный, б. ч. неправильно-морщинистый, без поперечных морщинок или с поперечными морщинками в задн. части, продольные кили обычно стертые спереди и медиально 74
- Проподеум б. м. вдавленный, с поперечными морщинками по меньшей мере в ср. и задн. частях, продольные кили развиты по меньшей мере в ср. и задн. частях. Мзпл. и мтпл. отчетливо шагреневанная и тусклая между точками (жгутик антенны 42–46-чл.; мзпл. и мтпл. слабо шагреневанные и блестящие между точками: см. *D. polita*, теза 64) 75
74. *GI* равен 0.2–0.3. Мзпл. и мтпл. б. м. блестящие между точками (варьируют). 6-й терг. красный вентролатер. Гипопигий красный. Метасома в задн. части не сильно сжата с боков. Жгутик ус. 41–44-чл. 8.0–10.0. ♂ см. в тезе 51 **D. pictator** Hinz et Horstmann
- *GI* равен 0.5. Мзпл. и мтпл. отчетливо шагреневанные и тусклые между точками. 6-й терг. черный. Гипопигий обычно черный. Метасома в задн. части отчетливо сжата с боков. Жгутик ус. 45–55-чл. 9.0–13.0 26
75. Задн. голень черная. Проподеум слегка вдавленный, с полными и четкими продольными киями. Гипопигий от красного до коричневого. Жгутик ус. 45–46-чл. 9.0–10.0. ♂ неизвестен. – ЕАО, Прим. – Япония (о-в Хонсю) **D. memorator** Hinz
- Задн. голень от желтой до коричневой медиально, с темными основанием и вершиной. Проподеум отчетливо вдавленный, продольные кили часто стертые в пер. части. Гипопигий часто черный. Жгутик ус. 48–57-чл. 10.0–14.0 41
76. Киль антеннальной ямки б. м. отчетливо приподнятый сверху, часто также отчетливо расширенный и/или его ободок загнут вверх; лоб над антеннальными киями зачастую вдавленный 77
- Киль антеннальной ямки не приподнятый сверху, либо в виде узкого невысокого валика, либо расширенный в виде невысокой пластинки или выступа; лоб над антеннальными киями не вдавленный, либо слегка вдавленный 98
77. Затылочный валик соединяется с гипостомальным килем в основании мандибулы, либо близ основания, в последнем случае *GI* не больше 0.1 78
- Затылочный валик соединяется с гипостомальным килем далеко от основания мандибулы, *GI* равен по меньшей мере 0.2 81
78. Жгутик ус. 26–29-чл. Мельче: 6.0. Длина самого короткого чл. жгутика равна 0.7 его ширины у ♀ и 0.9 – у ♂. Задн. бедро частично или все красное или красновато-коричневое. *OI* равен 1.3. Ножны яйцк. отчетливо расширенные апик. – Свердловская обл. **D. alticola** Grav.
- Жгутик ус. 39–50-чл. Крупнее: 9.0–10.0. Жгутик стройнее. Задн. бедро черное. *OI* равен 0.5 79
79. Жгутик ус. 50-чл. Мельче: 9.0. Задн. терг., начиная с 3-го, спереди б. ч. красные. Задн. стерн. красные. ♂ неизвестен. – Китай (Шэньси). (См. также тезу 132) **D. chinensis** Horstmann
- Жгутик ус. 39–43-чл. Крупнее: 9.0–10.0. Задн. терг. и стерн. черные 80

80. Ocellar index равен примерно 0.5. Лоб с невысоким продольным мед. килем. Киль антеннальной ямки отчетливо приподнятый и расширенный у ♂, слабее модифицирован у ♀. 2-й терг. красный в задн. 0.1–0.2. Жгутик ус. 39–41-чл. 9.0. См. ♀ также в тезе 103. – Прим.; Чит. – Япония (о-в Хонсю) **D. ucrainator** Hinz
- Ocellar index равен примерно 1.0. Лоб с сильным отчетливо приподнятым в ср. части продольным мед. килем. Киль антеннальной ямки отчетливо приподнятый у обоих полов. 2-й терг. красный в задн. 0.2–0.3. Жгутик ус. 42–43-чл. 9.0–10.0. – Амур., ЕАО, Прим.; Чит., Омская обл. – С Корея, Япония (о-в Хонсю), Монголия **D. ucrainica** Hinz
81. Затылочный и гипостомальный кили приподняты близ их соединения, образуют треугольный выступ, вершина которого сдвинута вниз и расположена позади основания мандибулы. Задн. голень желтовато-коричневая медиально, с узким черным основанием и широкой черной вершиной. Пропедеум широко и глубоко вдавленный, отчетливо поперечно-морщинистый почти по всей продольной борозде 82
- Затылочный валик не отчетливо приподнятый, соединен с гипостомальным килем выше основания мандибулы 83
82. Лоб отчетливо вдавленный над антеннальными ямками; антеннальная ямка с отчетливо расширенным сверху в виде носовидного выступа килем, с тонкими поперечными черточками. Вентр. часть преpektального валика сливается с плевральной частью чалика, который примыкает к пер. краю мзпл. Жгутик ус. 52–54-чл. 10.0–13.0. – Паразит *Hypomecis punctinalis* (Scop.) (Geometridae). – Хаб., Прим.; Новосибирская обл., Алтай, Красноярский край. – Япония (о-в Хоккайдо), Монголия **D. aurita** Kriechb.
- Лоб не сильно вдавленный над антеннальными ямками; антеннальная ямка с немного приподнятым сверху (но не расширенным) килем, ободок ямки с тонкими поперечными черточками. Вентр. часть преpektального валика сливается с поперечным валиком (оба валика немного приподняты), плевральная часть преpektального валика ниже, стертая в верхней части. Жгутик ус. 45–50-чл. 8.0–10.0. (См. также тезу 128). Паразит *Hypomecis punctinalis* Scop. (Geometridae). – Амур.; Чит., Бур.; Алтай. – Каз., Ср. Азия **D. sobolicida** Förster
83. Эпиплевры 3-го терг. слиты с терг. 84
- Эпиплевры 3-го терг. в разной степени отделены от терг. горизонтальной складкой или вздутием в пер. части 92
84. Киль антеннальной ямки не сильно приподнятый. Лоб с тонким продольным мед. килем. Задн. бедро иногда красноватое 85
- Киль антеннальной ямки сильно приподнятый и/или лоб над антеннальными ямками глубоко вдавленный. Задн. бедро черное 87
85. Задн. бедро все или отчасти красное. Задн. терг. красные или с красными отметинами. Задн. стерн. красные. Жгутик ус. 42–46-чл. 8.0–9.0. – Хаб., Прим. – Япония (острова Хоккайдо, Хонсю, Кюсю). (См. также тезу 111) **D. auriculator** Aubert
- Задн. бедро черное. Задн. терг. и стерн. черные 86
86. Длина 2-го чл. жгутика в 1.5 раза больше ширины. Пропедеум простирается на 0.3 задн. тазика, довольно широко вдавленный. Глиммы четкие. Жгутик ус. 49–50-чл. 11.0. ♀ неизвестна. (См. также тезу 204). – Прим.; Бур. **D. parvicavata** Horstmann
- Длина 2-го чл. жгутика в 2.5–2.7 раза больше ширины. Пропедеум простирается на 0.5–0.7 задн. тазика, с узкой продольной бороздой. Глимма очень маленькая или отсутствует. Жгутик ус. 40–47-чл. 9.0. ♂ предположительно отнесен к этой тезе. – Япония (острова Хоккайдо, Хонсю) **D. propodeator** Hinz
87. Плевральный валик обычно стерт или замещен морщинками в ср. части. 2-й терг. красный в задн. 0.1. Киль антеннальной ямки отчетливо утолщен в верхней части и образует носовидный выступ. Лоб отчетливо вдавлен над антеннальными ямками. Жгутик ус. 46–51-чл. 11.0–14.0. – Чит., Иркут. – Монголия, Каз., Ср. Азия **D. pineticola sibirica** Hinz
- Плевральный валик полный. 2-й терг. обычно с сильнее выраженной красной окраской 88
88. Лоб едва вдавленный над антеннальными ямками, с четкими рад. морщинками. Киль антеннальной ямки с носовидным дорс. выступом. Задн. голень черная у ♀ и желтая с черной вершиной – у ♂. 2-й терг. красный, с небольшим черноватым участком сверху спереди. 3-й терг. с черной латер. каймой. Жгутик ус. 41–49-чл. 7.0–9.0. – Прим., Ю Кур. (о-в Кунашир). – Красноярский край. – Япония (о-в Хоккайдо), Монголия, Каз., Ср. Азия **D. anceps** Holmgren
- Лоб отчетливо вдавлен над антеннальными ямками (валики которых приподняты), с б. м. четкой продольной выпуклостью медиально 89
89. Пер. выпуклость с конусовидным выступом вентр. Ободок килиа антеннальной ямки отчетливо загнутый вверх (уховидный) и поперечно исчерченный. Задн. голень желтая, с узкими темны-

- ми основанием и вершиной. 3-й терг. с черной латер. каймой. Жгутик ус. 56–62-чл. 15.0–17.0. (См. также тезу 93). – Ю Кур. (о-в Кунашир) **D. mactatoides** Hinz
- Пер. выпуклость без конусовидного выступа вентр. 90
90. Задн. голень беловато-желтая медиально, с узким черным основанием и широкой черной вершиной. Киль антеннальной ямки сильно расширенный сверху, с поперечно исчерченным носовидным выступом. 3-й терг. с черной латер. каймой. Жгутик ус. 56–60-чл. Мельче: 11.0–13.0. – ЕАО, Прим. – Ю Корея, Китай (Ляонин) **D. okadai** Uchida
- Задн. голень от желтой до желтовато-коричневой медиально, с узким черным основанием и широкой черной вершиной. 3-й терг. без черной латер. каймы. Жгутик ус. 61–69-чл. Крупнее: 16.0–17.0 91
91. Ободок кия антеннальной ямки отчетливо изогнут вверх (уховидный). Лоб не глубоко вдавленный над антеннальными ямками, с сильными рад. морщинками. Длина 1-го терг. в 2.4 раза больше ширины. Жгутик ус. 61-чл. 17.0. ♂ неизвестен. – С Корея . . . **D. crassiventris** Horstmann
- Лоб глубоко вдавленный над антеннальными ямками (воронковидный), с короткими морщинками во вдавлении. Длина 1-го терг. примерно в 4.6 раза больше ширины. Жгутик ус. 69-чл. 16.0–17.0. – Амур., Прим. – Япония (острова Хоккайдо, Хонсю) **D. matsumurae** Uchida
92. Лоб глубоко вдавленный над антеннальными ямками, с продольным вздутием или килем медиально. Киль антеннальной ямки сильно приподнятый в верхней части, либо с дорс. выступом (носовидный), или его ободок изогнут вверх (уховидный) 93
- Лоб слегка вдавленный над антеннальными ямками, едва приподнятый медиально, иногда с продольным мед. килем. Киль антеннальной ямки отчетливо, но не сильно приподнят в верхней части 95
93. Лоб между антеннальными ямками с конусовидным выступом, сливающимся с продольной мед. выпуклостью сверху. Ободок кия антеннальной ямки отчетливо загнутый вверх (уховидный) и поперечно исчерченный. Задн. голень желтая, с узкими темными основанием и вершиной. Черная латер. кайма 3-го терг. лежит выше вентролатер. складки или выпуклости. Жгутик ус. 56–62-чл. 15.0–17.0. (См. также тезу 89) **D. mactatoides** Hinz
- Лоб с продольным мед. килем или выпуклостью, без конусовидного выступа. Вентролатер. складка 3-го терг. с черными отметинами 94
94. Вдавление на лбу слабо скульптурированное, с несколькими морщинками. Ободок кия антеннальной ямки немного загнут вверх (уховидный) и в то же время немного расширен (носовидный), с тонкими поперечными черточками на дорс. выступе. Мзпл. слабо шагреневанная между точками. Спекулом слабо шагреневанный. 2-й терг. б. ч. черный. Жгутик ус. 59-чл. 19.0. – Япония (о-в Хоккайдо) **D. impressifrons** Hinz
- Вдавление на лбу с грубыми морщинками. Киль антеннальной ямки отчетливо расширен сверху (носовидный), с тонкими поперечными черточками на дорс. выступе. Мзпл. гладкая между точками. Спекулом отчасти гладкий. 2-й терг. б. ч. красный. Жгутик ус. 56-чл. 15.0. ♀ неизвестна. – Ю Кур. (о-в Шикотан) **D. rugifrons** Horstmann
95. Жгутик ус. 42–45-чл. Мельче: 8.0–10.0. Ободок кия антеннальной ямки коротко, но отчетливо загнутый вверх (уховидный), не расширенный сверху. Лоб выше антеннальных ямок немного вдавленный, с тонкими морщинками. Задн. голень желтовато-коричневая медиально, с узким черным основанием и широкой черной вершиной. *Epl* равен 0.2. Эпилевры 3-го терг. загнуты внутрь, черная латер. кайма лежит выше вентролатер. складки. ♂ этой формы неизвестен. (См. также тезу 176) **D. recta** Thomson var.
- Жгутик ус. 52–63-чл. Крупнее: 14.0–18.0. Киль антеннальной ямки сильнее модифицирован . . . 96
96. Киль антеннальной ямки отчетливо приподнятый и расширенный сверху, с поперечно исчерченным носовидным выступом. Лоб отчетливо вдавленный над антеннальными ямками. Задн. голень на значительной части желтая, с едва затемненным основанием и вершиной. *Epl* равен 0.2–0.3. Эпилевры 3-го терг. загнуты внутрь, иногда вторично выгнуты обратно и свисают, черная латер. кайма над вентролатер. складкой или выпуклостью. Жгутик ус. 59–63-чл. 16.0–18.0. – Япония (о-в Хоккайдо) **D. mactator** Förster
- Киль антеннальной ямки отчетливо приподнятый, его ободок немного загнутый вверх (уховидный), не сильно расширенный (варьирует). Лоб над антеннальными ямками не сильно вдавленный. *Epl* равен 0.3–0.4. Эпилевры 3-го терг. загнуты внутрь, вентролатер. складка с черными отметинами 97
97. Лоб отчетливо пунктированный, с длинными рад. морщинками, почти достигающими пер. глазка. Мзпл. блестящая и почти гладкая между точками. Задн. голень черноватая, с желтовато-коричневым оттенком близ основания. Жгутик ус. 57–61-чл. 14.0–16.0. – Прим.; Чит. – С Корея **D. celator** Hinz
- Лоб шагреневанный, с короткими рад. морщинками, простирающимися на 0.3 расстояния до пер. глазка. Мзпл. отчетливо шагреневанная между точками. Задн. голень желтая медиаль-

- но, с узкими коричневыми или черными основанием и вершиной. Жгутик ус. 52–58-чл. 14.0–17.0. (См. также тезы 9 и 37) **D. pugillator** L.
98. Киль антеннальной ямки не сильно приподнят, расширен сверху в серповидную пластину или носовидный выступ (этот участок либо гладкий, либо поперечноисчерченный). Лоб не вдавленный над антеннальными ямками. Жгутик ус. самое большое 52-чл. 99
- Киль антеннальной ямки не модифицирован, либо модифицирован очень слабо: сверху узкий и низкий, его ободок б. ч. немного загнут вверх (жгутик ус. 58–66-чл.; ободок антеннального киля расширен в узкую серповидную пластину: см. *D. scutellator*, теза 224) 105
99. Плевральная часть преpektального валика стерта. Плевральная часть преpektуса с хорошо отделенными точками. Жгутик ус. 47–51-чл. Задн. ноги черные 152
- Плевральная часть преpektального валика по меньшей мере отчасти развита 100
100. Вентр. часть преpektального валика слита с поперечным валиком, плевральная часть преpektального валика ниже. Задн. голень от желтоватой до коричневой, затемненная только в основании. Глимма в виде маленькой продольной бороздки. Жгутик ус. 29–34-чл. Мельче: 6.0–7.0 101
- Вентр. часть преpektального валика обычно слита с плевральной. Задн. голень черная по меньшей мере на вершине. Жгутик ус. 33–49-чл. Крупнее: 7.0–10.0 102
101. Мзпл. довольно густо пунктированная. Задн. бедро черное. Проподеум едва вдавленный, неправильноморщинистый. Жгутик ус. 32-чл. 6.0. ♂ неизвестен. – Прим. **D. minutor** Horstmann
- Мзпл. густо или очень густо пунктированная, отчасти морщинисто-пунктированная. Задн. бедро красное или коричневое в апик. 0.2. Проподеум немного вдавленный; продольная борозда поверхностная, сильно продольно морщинистая. Жгутик ус. 29–34-чл. 6.0–7.0. (См. также тезу 149). – Прим. **D. spiracularis** Hinz et Horstmann
102. Затылочный валик соединяется с гипостомальным килем в основании мандибулы. Проподеум отчетливо вдавленный, с четкими поперечными морщинками по меньшей мере в задн. 1/2. 2-й терг. красный в задн. 0.1–0.2 103
- Затылочный валик соединяется с гипостомальным килем далеко от основания мандибулы. 2-й терг. красный в задн. 0.2–0.6. 104
103. Задн. голень от желтовато-коричневой до темно-коричневой или черной медиально. Жгутик ус. 33–38-чл. 7.0–9.0 160
- Задн. голень беловато-желтая медиально. Жгутик ус. 39–40-чл. 9.0. ♂ см. в тезе 80 **D. ucrainator** Hinz
104. Проподеум едва вдавленный или не вдавленный, неправильноморщинистый, отчасти с продольными морщинками. Задн. голень черная. 2-й терг. красный в задн. 0.2–0.3. Жгутик ус. 48–52-чл. 9.0–10.0. (См. также тезу 234). – Хаб. – Япония (о-в Хоккайдо) **D. fundator** Hinz
- Проподеум немного вдавленный, с четкими поперечными морщинками по меньшей мере в задн. 1/2. 2-й терг. красный в задн. 0.3–0.6. Жгутик ус. 43–48-чл. 8.0–11.0 215
105. Вентр. часть преpektального валика сливается с поперечным валиком, оба валика часто приподнятые; плевральная часть ниже или даже стерта в месте соединения валиков 106
- Вентр. часть преpektального валика сливается с плевральным участком, высота валиков одинаковая в месте соединения; поперечный валик б. ч. равен им по высоте, часто ниже или стертый в месте соединения, изредка приподнят на некотором расстоянии от места соединения (этот признак имеет сильную внутривидовую изменчивость, поэтому не всегда пригоден для использования в ключе) 156
106. Задн. бедро б. ч. или все красное или красновато-коричневое. Проподеум удлинненный, достигает середины задн. тазика (кроме *D. carpathica*). Глимма очень маленькая или отсутствует 107
- Задн. бедро б. ч. или все черное, б. ч. светлое на вершине 112
107. Затылочный валик соединяется с гипостомальным килем в основании мандибулы под прямым углом, причем затылочный валик слегка загнут в сторону и вперед. 6-й терг. черный 108
- Затылочный валик соединяется с гипостомальным килем далеко от основания мандибулы (под острым углом). 6-й терг. на б. ч. или весь красный 110
108. Длина чл. жгутика по меньшей мере равна ширине у ♀. Вдавление впереди от спекулюма неправильно морщинистое сверху и исчерченное медиально. Глимма отсутствует. 2-й терг. красный в задн. 0.7. Эпиплевры 3-го терг. спереди отделены от терг. складкой. Жгутик ус. 34-чл. 7.0. ♂ неизвестен. – Якут. **D. collaris** Hinz et Horstmann
- Длина самого короткого чл. жг примерно равна 0.8 ширины у ♀. Вдавление впереди спекулюма обычно отчетливо исчерченное сверху и в центре. Глимма часто в виде маленького углубления или замещена латер. площадкой. 2-й терг. красный в задн. 0.1–0.3. Эпиплевры 3-го терг. слиты с терг. 109
109. Вентр. часть преpektального валика слабо приподнята субмедиально и едва выемчатая медиально. Проподеум простирается сзади до 0.3–0.4 задн. тазика. *OI* равен 0.6–0.7. Жгутик ус. 30–36-чл. 6.0–8.0. (См. также тезу 122). – Маг., Камч., Амур., Прим., Якут., Чит., Иркут., Томская обл. – Ср. Азия **D. carpathica** Szépl.

- Вентр. часть препектального валика сильно приподнята субмедиально и глубоко выемчатая медиально. Проподеум сзади простирается до 0.5–0.7 задн. тазика. Жгутик ус. 26–32-чл. 7.0–9.0 118
110. *GI* равен 0.5. Жгутик коричневый. Все чл. жгутика удлиненные. Проподеум не вдавленный, с тонкими поперечными морщинками в задн. 1/2. Глимма отсутствует. Жгутик ус. 41–43-чл. 7.0. ♂ неизвестен. – Прим. **D. kasparyani** Hinz
- *GI* самое большое равен 0.3. Жгутик черный. Длина некоторых чл. жгутика равна ширине 111
111. Виски за глазами сильно суженные; касательные линии, проведенные через глаз и висок, пересекаются на мзск. Вдавление впереди спекулюма сильно исчерчено. Мтпл. густо пунктированная по шагреневанной поверхности. Проподеум немного вдавленный, с короткими поперечными морщинками в узкой продольной борозде. Глимма отсутствует. Жгутик ус. 42–46-чл. 8.0–9.0. (См. также тезу 85) **D. auricator** Aubert
- Виски за глазами слабее суженные; касательные линии, проведенные через глаз и висок, пересекаются на прескутеллярной борозде. Вдавление впереди спекулюма тонко исчерченное или отчасти с неправильными морщинками. Мтпл. морщинисто-пунктированная. Проподеум едва вдавленный, поперечно-морщинистый в задн. части. Глимма очень маленькая или отсутствует. У изученных ♀ вершины жгутиков обломаны. 7.0–8.0. ♂ предположительно отнесен к этой тезе. – Япония (о-в Хоккайдо) **D. rufator** Hinz
112. Эпиплевры 3-го терг. отделены от терг. в пер. части, вентролатер. складка с черными отметинами или с черной латер. полосой, проходящей параллельно складке очень близко от нее 113
- Эпиплевры 3-го терг. слиты с терг. 115
113. Лоб с сильным продольным мед. килем, приподнятым в ср. части. Проподеум отчетливо вдавленный, продольные кили развиты, продольная борозда на всем протяжении с поперечными морщинками. 2-й терг. красный в задн. 0.2, задн. край часто коричневый. *Epl* равен 0.2–0.3, эпиплевры загнуты внутрь. Жгутик ус. 58–62-чл. 14.0–17.0. – Хаб., ЕАО; Чит., Иркут.; Красноярский край, Алтай. – Каз., Ср. Азия **D. carinifrons** Holmgren
- Лоб б. ч с тонким продольным мед. валиком. 2-й терг. черный сверху и в задн. части. *Epl* 0.1–0.3 114
114. Жгутик ус. 64-чл. Крупнее: 18.0. Мзпл. рассеянно пунктированная по гладкой поверхности. Вдавление впереди спекулюма с четкими длинными черточками. *Spiracular index* равен 0.3. *Epl* равен 0.2, эпиплевры свисают в виде маленькой треугольной лопасти. ♂ неизвестен. – Ю Кур. (о-в Кунашир) **D. perditator** Hinz
- Жгутик ус. 47–49-чл. Мельче: 12.0. Мзпл. густо пунктированная по слабо шагреневанной блестящей поверхности. Вдавление спереди от спекулюма тонко гранулированно-бороздчатое. *Spiracular index* равен 1.0. *Epl* равен 0.2–0.3, эпиплевры загнуты внутрь или свисают в виде узкой и б. м. прямоугольной лопасти. – Хаб., Ю Кур. (о-в Кунашир); Чит., Иркут. **D. perditor** Förster
115. Затылочный валик соединяется с гипостомальным килем в основании мандибулы, нередко под прямым углом; затылочный валик часто изогнут в сторону и вперед близ соединения 116
- Затылочный валик соединяется с гипостомальным килем на некотором расстоянии от основания мандибулы (часто под острым углом), затылочный валик зачастую прямой близ соединения (*D. chinensis* и *D. thomsoni* включены сюда: *GI* равен 0.1. 2-й терг. красный в задн. 0.1 или черный сверху. Задн. терг. красные, по меньшей мере вентролатерально. Задн. стерн. красные или красноватые) 126
116. Жгутик ус. 55–56-чл. Крупнее: 11.0–12.0. Задн. голень черная. 2-й терг. б. ч. красный в задн. 0.1. – Япония (о-в Хонсю), Китай (Фуцзянь) **D. genator** Hinz
- Жгутик ус. 26–47-чл. Мельче: 6.0–9.0 117
117. Жгутик ус. 26–32-чл. Вентр. часть препектального валика сильно приподнятая субмедиально, глубоко выемчатая медиально. Проподеум достигает сзади 0.5–0.7 задн. тазика. 2-й терг. красный в задн. 0.1–0.2. У *D. juvenilis* *OI* равен 1.3 118
- Жгутик ус. 30–47-чл. Вентр. часть препектального валика слабо приподнята субмедиально и/или проподеум сзади не достигает середины задн. тазика. *OI* равен 0.5–0.7 119
118. Плевральная часть препектального валика полная или почти полная. 3-й терг. красный. 4-й терг. обычно б. ч. красный, иногда черный или черноватый. *OI* равен 0.6. Жгутик ус. 26–30-чл. 7.0–8.0. – Каз. **D. aemula** Förster
- Плевральная часть препектального валика неполная, нередко валик отчасти замещен морщинками. 3-й терг. часто с черными отметинами. 4-й терг. черный. *OI* равен 1.3. Жгутик ус. 26–32-чл. 7.0–9.0. – Якут., Иркут., Алтай. – Каз. **D. juvenilis** Förster
119. 2-й терг. черный или красный в задн. 0.1. Проподеум отчетливо вдавленный, без продольных килей в ср. части; вдавление по меньшей мере отчасти отчетливо поперечно-морщинистое 120
- 2-й терг. красный в задн. 0.3 123

120. Глимма отсутствует. Спекулюм и вдавление впереди от спекулюма отчетливо исчерченные. Задн. голень черная, у некоторых ♂ с беловатым оттенком дорс. близ основания. Жгутик ус. 38–42-чл. 7.0–9.0 121
- Глимма имеется, иногда довольно маленькая. Жгутик ус. 30–36-чл. 6.0–8.0 122
121. Мзпл. отчетливо шагреневанная между точками. Плевральный валик нечеткий. Проподеум широко вдавленный. Мандибула б. ч. или вся черная. Ср. голень желтая. Жгутик ус. 38–42-чл. 7.0–8.0. – Хаб., Прим.; Чит. **D. liberator** Hinz
- Мзпл. почти гладкая между точками. Плевральный валик отчасти четкий. Проподеум узко вдавленный. Мандибула широко-желтая медиально. Ср. голень черная. Жгутик ус. 39-чл. 9.0. ♀ неизвестна. – Камч. **D. obscuripes** Horstmann
122. Задн. угол прнт. не сильно выступает, отчетливо короче тегулы. Проподеум б. ч. неправильно морщинистый, иногда с короткими поперечными морщинами в неглубокой продольной борозде. Жгутик ус. 30–36-чл. 6.0–8.0. (См. также тезу 109) **D. carpathica** Szépl.
- Задн. угол прнт. выступает в виде гребня примерно такой же длины как тегула, закругленного сверху и вдавленного в нижней части. Проподеум обычно с длинными поперечными морщинами в продольной борозде (по меньшей мере в задн. части). Жгутик ус. 32–36-чл. 6.0–7.0. – Каз., Ср. Азия. (См. также тезу 160) **D. minor** Prov.
123. Жгутик ус. 34–37-чл. Мельче: 6.0–7.0. Задн. голень желтовато-коричневая медиально, с узким черным основанием и широкой черной вершиной. Глимма очень маленькая или отсутствует. – Якут. – 3 Европа **D. scolorator** Hinz
- Жгутик ус. 39–47-чл. Крупнее: 7.0–10.0 124
124. Задн. голень черная у ♀, б. ч. с желтовато-коричневым оттенком близ основания. Задн. голень желтоватая медиально, с узким черным основанием и широкой черной вершиной у ♂; черный апик. участок простирается более чем на 0.3 длины голени. 2-й терг. красный в задн. 0.3–0.4. Жгутик ус. 42–47-чл. 7.0–9.0. (У вариетета жгутик 39–41-чл.; длина тела 7.0). – Амур., Прим.; Якут., Алтай. – Каз., Ср. Азия **D. flagellator** F.
- Задн. голень отчетливо желтая или желтовато-коричневая медиально у обоих полов, черный апик. участок короче у ♂ 125
125. Задн. голень светло-желтая медиально, с узкими черными основанием и вершиной; черный апик. участок простирается более чем на 0.1–0.2 длины голени у обоих полов. 2-й терг. красный в задн. 0.4–0.6 у ♀ и в задн. 0.3–0.4 – у ♂. Жгутик ус. 42–46-чл. 8.0–10.0. – Паразит *Macaria liturata* Cl. (Geometridae). – Чит., Иркут., Новосибирская обл., Алтай **D. inermis** Förster
- Задн. голень желтовато-коричневая медиально, с узким черным основанием и широкой черной вершиной у ♀; черный апик. участок простирается на 0.3 длины голени. 2-й терг. красный в задн. 0.3–0.4. Жгутик ус. 41–44-чл. 8.0–9.0. ♂ неизвестен. – Якут., Чит. **D. petitor** Hinz et Horstmann
126. Затылочный валик приподнят близ его соединения с также приподнятым гипостомальным килем, образуя искривленный треугольный выступ, вершина которого сдвинута вниз и лежит б. м. позади основания мандибулы 127
- Затылочный валик не отчетливо приподнятый, соединяется с гипостомальным килем выше основания мандибулы 132
127. Мзпл. слабо шагреневанная между точками. Задн. голень желтая или желтовато-коричневая медиально, с узким черным основанием и широкой черной вершиной 128
- Мзпл. гладкая между точками. Задн. голень желтоватая, или с узко затемненным основанием и вершиной 129
128. Киль антеннальной ямки низкий и узкий. Препектальный и поперечный валики невысокие. Проподеум широко и поверхностно вдавленный, продольная борозда б. ч. неправильно морщинистая. Метасома, начиная со 2-го терг., узко-черная сверху и широко-красная с боков. Жгутик ус. 39–41-чл. 9.0. – Япония (о-в Хонсю) **D. rufiventrorator** Horstmann
- Киль антеннальной ямки немного приподнятый. Вентр. часть препектального валика и поперечный валик немного приподнятые. Плевральная часть препектального валика развита. Проподеум широко и глубоко вдавленный, отчетливо поперечно-морщинистый почти по всей поверхности продольной борозды. Метасома красная в ср. части, черная спереди и сзади. Жгутик ус. 45–50-чл. 8.0–10.0. (См. также тезу 82) **D. sobolicida** Förster
129. Затылочный валик и гипостомальный киль очень сильно приподнятые, щека глубоко вдавлена вблизи их соединения, глубина вдавления примерно равна ширине 2-го чл. жгутика. Продольная борозда проподеума неправильно-морщинистая в пер. части и поперечно-морщинистая в задн. части. 2-й терг. черный сверху. Жгутик ус. 49–51-чл. 11.0–12.0. – Ср. Азия **D. lividariae** Hinz
- Затылочный валик и гипостомальный киль менее приподнятые; глубина вдавления щеки равна 0.5–0.8 ширины 2-го чл. жгутика. 2-й терг. желтый или красный сверху в задн. 0.1–0.3 130

130. Жгутик ус. светло-коричневый в апик. 1/3. Плевральная часть препектального валика почти полная. Пропедеум широко, но не глубоко вдавленный, с поперечными морщинками почти по всей ширине продольной борозды. Жгутик ус. 47–49-чл. 9.0–11.0. (См. также тезу 162). – Китай (Хэйлунцзян), Каз. **D. splendor** Hinz
– Вершина жгутика черная 131
131. Плевральная часть препектального валика б. м. полная снизу и медиально, верхние 0.2 замещены несколькими морщинками. Пропедеум отчетливо вдавленный, с поперечными морщинками почти по всей ширине продольной борозды. 3-й терг. без черной боковой каймы. Жгутик ус. 53–55-чл. 11.0–13.0. – Иркут. **D. mercator** F. (*Campoplex oxuacanthae* Boie, *C. mesoxanthus* Förster)
– Плевральная часть препектального валика в виде нечеткой короткой морщинки. Пропедеум отчетливо вдавленный, с короткими поперечными морщинками вдоль ср. линии продольной борозды, в других частях неправильно-морщинистый. 3-й терг. с четкой черной латер. каймой. Жгутик ус. 47-чл. 10.0. ♀ неизвестна. – Монголия **D. tibiatoria** Horstmann
132. Метасома, начиная с 3-го терг., почти вся красная. *GI* равен 0.1. Жгутик ус. 50-чл. 9.0. ♂ неизвестен. (См. также тезу 79) **D. chinensis** Horstmann
– Задн. терг. с четкими черными отметинами или полностью черные 133
133. Метасома черная сверху и красная с боков, изредка 3-й терг. красный; в последнем случае 2-й терг. широко красный с боков (если редко 3-й терг. красный, то 2-й терг. широко-красный с боков) . . . 134
– Метасома красная (или изредка желтая) в ср. части, черная спереди и сзади; обычно 3-й терг. красный, часто также 4-й терг. б. ч. или весь красный; 2-й терг. часто черный спереди и красный сзади (если 3-й терг. черный сверху и красный с боков, то 2-й и 4-й терг. почти все или все черные) 141
134. Жгутик ус. 58-чл. Задн. голень и лапка светло-желтые. 2–7-й терг. с узким черным участком сверху и широко красные с боков. ♀ неизвестна. Около 15.0. – Прим. **D. scalprata** Horstmann
– Часто число чл. в жгутике меньше и тело короче. Задн. голень отчетливо темно-коричневая или черная (по меньшей мере в основании) 135
135. Задн. голень от темно-коричневой до черной. Вентр. часть препектального валика и поперечный валик не приподнятые, плевральная часть плеврального валика выражена морщинками или стерта. Жгутик ус. 48–50-чл. 11.0–12.0. – Хаб., Прим., Ю Кур. (о-в Кунашир); Чит., Иркут., Новосибирская обл., Алтай. – Япония (о-в Хонсю) **D. spinipes** Thomson
– Задн. голень от широко-желтой до коричневой медиально 136
136. Пропедеум неправильно-морщинистый (по меньшей мере в задн. части), иногда с несколькими продольными морщинками. Костула тонкая 137
– Пропедеум отчетливо поперечно-морщинистый с боков и в задн. части. Костула обычно четкая, почти достигает дыхальца пропедеума 138
137. *GI* равен 0.5. Мандибула широко-желтая медиально. Тегула от желтой до коричневой. Задн. голень желтовато-коричневая медиально, с узким черным основанием и широкой темно-коричневой (до черной) вершиной. Пропедеум едва вдавленный, б. ч. неправильно морщинистый, нередко с несколькими продольными морщинками в задн. части. Жгутик ус. 39–46-чл. 7.0–9.0. – Хаб., Прим., Сах., Ю Кур. (о-в Кунашир). – Япония (острова Хоккайдо, Хонсю, Сикоку, Кюсю). (См. также тезы 221 и 234). **D. subimpressa** Förster
– *GI* равен 0.25. Мандибула и тегула черные. Задн. голень черная в основании и вентр., темно-коричневая на вершине и дорс. Пропедеум слегка вдавленный, поперечно-морщинистый спереди и медиально и неправильно-морщинистый в задн. части. Жгутик ус. 41-чл. 9.0. ♂ неизвестен. – Япония (о-в Хонсю) **D. tritor** Hinz et Horstmann
138. Жгутик ус. 39–42-чл. Мельче: 7.0–8.0. *GI* равен 0.1. Задн. голень желтоватая медиально, с узким черным основанием и широкой черной вершиной, длина апик. затемненного участка более 0.3 длины голени. 2-й терг. почти весь черный. – Чит. – Каз. **D. thomsoni** Hinz
– Жгутик ус. 44–58-чл. Крупнее: 8.0–14.0. *GI* равен 0.4–0.5. Задн. голень желтовато-коричневая медиально, с узко коричневым или черным основанием и широко-коричневой или черной вершиной (иногда вершина не затемненная) 139
139. Плевральная часть препектального валика стерта. Нервеллюс отчетливо рекливалный. Жгутик коричневый на вершине. Задн. стерн. черные. Жгутик ус. 45–47-чл. 8.0. – ЕАО, Прим. – Китай (Хэйлунцзян) **D. constantineanui** Hinz
– Плевральная часть препектального валика развита по меньшей мере медиально. Нервеллюс вертикальный. Жгутик черный. Задн. стерн. красные или красновато-коричневые 140
140. Жгутик ус. 44–48-чл. Мельче: 9.0–11.0. Спекулум часто тонко исчерченный или гранулированно-бороздчатый также в нижней части. Мтпл. морщинистая, точки обычно не различимы. – Хаб., Амур., Прим., Ю Кур. (острова Кунашир, Шикотан); Чит. – Япония (острова Хоккайдо, Хонсю), Китай (Шэньси) **D. circumcinctus** Förster

- Жгутик ус. 49–58-чл. Крупнее: 10.0–14.0. Спекулум блестящий, часто гладкий (по меньшей мере с боков). Мтпл. часто с отчетливыми точками (пунктированная или морщинисто-пунктированная). – ЕАО, Прим., Ю Кур. (о-в Кунашир). – С Корея, Япония (острова Хоккайдо, Хонсю), Китай (Хэйлунцзян, Ляонин) **D. signator** Brauns
141. Нервеллюс рекливалный, *Nervellar index* равен 0.4–0.6. Задн. голень беловато-желтая или желтовато-коричневая медиально, с узким черным основанием и широкой черной вершиной (если плевральная часть препектального валика стерта и вершина жгутика коричневая, то см. *D. constantineanui*, теза 139) 180
- Нервеллюс инкливалный, вертикальный или рекливалный, надломленный б. м. заметно ниже середины или ненадломленный вовсе 142
142. Затылочный валик изогнутый в сторону и вперед, б. м. стертый близ его соединения с гипостомальным килем, щека немного вдавленная, гипостомальный киль приподнятый. Вентр. часть препектального валика и поперечный валик сильно приподняты. Задн. голень черная у ♀, беловато-желтая медиально, с узким черным основанием и широкой черной вершиной у ♂. 2-й терг. красный в задн. 0.3, 3-й и 4-й терг. красные, 4-й терг. иногда в задн. части черноватый. Жгутик ус. 44–48-чл. 8.0. – Прим.; Чит. – Монголия, Каз. **D. tenuis** Förster
- Затылочный валик иногда изогнутый в сторону близ его соединения с гипостомальным килем, но не стертый. Препектальный валик зачастую слабее приподнятый. Метасома зачастую в меньшей степени красная 143
143. Жгутик ус. 65–67-чл. Крупнее: 18.0–20.0. Задн. голень желтая. Метасома желтая в ср. части. 3-й терг. без черной латер. каймы. (См. также тезу 195). – Алтай. – Каз. **D. falcator** F.
- Жгутик ус. не больше 56-чл. Мельче: самое большее 13.0 144
144. Мзпл. отчетливо шагренированная и тусклая между точками. 2-й терг. красный в задн. 0.2–0.4 (кроме *D. animator*) 145
- Мзпл. блестящая, слегка или вовсе не шагренированная между точками 148
145. Жгутик ус. 50–51-чл. Крупнее: 9.0–10.0. *GI* равен 0.6. Задн. голень черная, с коричневой отметиной вентр. 2-й терг. красный в задн. 0.2–0.4. 3-й терг. красный. 4-й терг. красный, с черными отметинами в задн. части. ♀ неизвестна. – Хаб., Прим. **D. varipes** Horstmann
- Жгутик ус. 36–47-чл. Мельче: 6.0–10.0. *GI* равен 0.1–0.4. Задн. голень зачастую от желтовато-коричневой до коричневой медиально 146
146. *GI* равен 0.3–0.4. Мзпл. густо пунктированная. 2-й терг. красный в задн. 0.1–0.2. 3-й терг. красный, б. м. с черными отметинами, иногда почти весь черный. 4-й терг. черный, б. ч. с узкими красными отметинами спереди. Жгутик ус. 36–41-чл. 6.0–10.0. – ЕАО, Амур., Ю Кур. (острова Кунашир, Шикотан); Бур. (См. также тезы 222 и 235) **D. amurator** Hinz
- *GI* равен 0.1–0.3. 2-й терг. красный в задн. 0.2–0.5. 3-й и 4-й терг. красные, иногда с черными отметинами. Жгутик ус. 42–47-чл. 147
147. *GI* равен 0.1–0.2. Висок очень тонко и рассеянно пунктированный медиально. Мзпл. рассеяно или вполне густо пунктированная. 1-й терг. без узких латер. участков. 2-й терг. красный в задн. 0.2–0.3. Жгутик ус. 42–47-чл. 8.0–9.0. – Камч., Хаб., ЕАО, Прим., Сах.; Чит., Бур. – Япония (о-в Хоккайдо), Монголия, Каз. (См. также тезу 210) **D. annexa** Förster
- *GI* равен 0.2–0.3. Висок тонко и довольно густо пунктированный медиально. Мзпл. густо пунктированная. 1-й терг. без глиммы или с узкими латер. площадками. 2-й терг. красный в задн. 0.3–0.5. Жгутик ус. 43–46-чл. 8.0–9.0. – Чит. – Япония (о-в Кюсю), Каз., Ср. Азия. (См. также тезы 185, 206 и 215) **D. meridionator** Aubert (*kyushui* Hinz)
148. Жгутик ус. 29–37-чл. Мельче: 6.0–9.0 149
- Жгутик ус. 40–56-чл. Крупнее: 8.0–13.0 150
149. Задн. голень черная, б. ч. с темно-коричневым оттенком медиально. Пропедеум слабо вдавленный или вовсе не вдавленный, б. ч. с короткими поперечными морщинками. 2-й и 4-й терг. черные. Жгутик ус. 35–37-чл. 8.0–9.0. ♂ неизвестен. – Ю Кур. (о-в Кунашир). – Япония (о-в Хоккайдо) **D. affinator** Hinz
- Задн. голень желтовато-коричневая, с узким коричневым основанием, не затемненная на вершине. Пропедеум слегка вдавленный, б. ч. сильно неправильно-морщинистый; продольная борозда поверхностная, с сильными поперечными морщинами. 2-й терг. красный в задн. 0.4. 3-й и 4-й терг. красные. Жгутик ус. 29–34-чл. 6.0–7.0. (См. также тезу 101) **D. spiracularis** Hinz et Horstmann
150. Мзпл. слабо шагренированная между точками. Ср. голень светло-желтая сверху. Задн. голень черноватая, желтовато-коричневая сверху в основании. Жгутик ус. 44-чл.; длина 2-го чл. в 2.1 раза больше ширины. 8.0. ♂ неизвестен. – Прим. **D. belokobyli** Hinz et Horstmann
- Мзпл. по меньшей мере отчасти гладкая между точками (кроме некоторых экз. *D. petiolator*). Ср. голень от желтовато-коричневой до черновато-коричневой сверху. Задн. голень черная в основании. Основание жгутика обычно менее стройное 151

151. Препектальный валик на мзпл. стерт. Плевральная часть препектуса с четкими точками . . . 152
 – Препектальный валик на мзпл. отчасти развит и/или плевральная часть препектуса отчетливо морщинисто-пунктированная с тонкими морщинками 153
152. Длина виска равна ширине глаза. *MSI* равен 0.7. Пропедеум не вдавленный, неправильно морщинистый. Жгутик ус. 47–48-чл. 13.0. ♀ неизвестна. – Каз. **D. longigena** Horstmann
 – Длина виска равна 0.7 ширины глаза. *MSI* равен 0.4. Пропедеум отчетливо вдавленный, б. ч. поперечно-морщинистый. Жгутик ус. 47–51-чл. 9.0–10.0. – Прим. – Япония (о-в Хоккайдо) **D. temnator** Hinz et Horstmann
153. Длина виска равна 0.9–1.0 ширины глаза; голова не сильно суженная за глазами, касательные линии через глаз и висок пересекаются на пропедеуме. Препектальный валик на мзпл. по меньшей мере отчасти развит. Жгутик ус. 40–45-чл. 9.0–11.0. (См. также тезу 188). Паразит *Heliothis viroplaca* (Hufnagel) (Noctuidae). – Маг., Амур., Прим.; Якут., Алтай. – Китай (Хэйлунцзян, Синьцзян), Монголия, Каз., Ср. Азия **D. bucculenta** Holmgren
 – Висок короче; голова сильнее суженная за глазами и/или плевральная часть препектального валика стерта и замещена густыми точками или короткими морщинками 154
154. Плевральная часть препектального валика стерта и замещена густыми точками или короткими морщинками. Черная латер. кайма 3-го терг. отчетливая. *OI* равен 0.5. Жгутик ус. 44–52-чл. 10.0–13.0. – Сах.; Иркут. – Япония (острова Хонсю, Кюсю), Каз., Ср. Азия **D. japonica** Cam.
 – Препектальный валик на мзпл. обычно развитый, иногда укороченный (у ♂ *D. petiolator* изредка замещен неправильными морщинками). Черная латер. кайма 3-го терг. иногда слабо выраженная 155
155. Жгутик ус. 42–45-чл. Мельче: 8.0–10.0. 3-й терг. без черной латер. каймы или кайма нечеткая. *OI* равен 1.4. – Камч., Хаб., Амур., Сах., Ю Кур. (острова Кунашир, Шикотан); Чит., Иркут., Новосибирская обл., Алтай. – Япония (о-в Хоккайдо), Ср. Азия **D. petiolator** F.
 – Жгутик ус. 53–56-чл. Крупнее: 10.0–11.0. 3-й терг. с отчетливой черной латер. каймой. *OI* равен 0.5. – Прим. **D. petiolatoides** Hinz et Horstmann
156. Затылочный валик соединяется с гипостомальным килем в основании мандибулы 157
 – Затылочный валик соединяется с гипостомальным килем на некотором расстоянии от основания мандибулы 161
157. 2-й терг. красный в задн. 0.2–0.4 158
 – 2-й терг. красный самое большее в задн. 0.1 159
158. Голова едва суженная за глазами; касательные линии через глаз и висок пересекаются на вершине метасомы или не пересекаются вовсе. Висок без четких густых точек в ср. части. Мтпл. шагреневанная и густо пунктированная (скульптура почти такая же, как на примыкающих участках мзпл.). Задн. бедро с красными отметинами на вершине. Жгутик ус. 43–44-чл. 8.0. – Каз. **D. temporalis** Horstmann
 – Голова сильнее суженная за глазами. Висок тонко рассеянно пунктированный в ср. части. Мтпл. морщинисто-пунктированная или морщинистая (скульптура как на примыкающих частях пропедеума). Задн. бедро черное 123
159. Затылочный валик соединяется с гипостомальным килем на небольшом расстоянии от основания мандибулы, *GI* не более 0.1 (иногда признак трудно различим). Пропедеум слегка вдавленный, б. ч. тонко и неправильно морщинистый, с короткими поперечными морщинками в узкой продольной борозде, без костул. Глимма отсутствует. Жгутик ус. 36–37-чл. 7.0. ♂ неизвестен. (См. также тезу 209). – Хаб. **D. radiator** Hinz et Horstmann
 – Затылочный валик соединяется с гипостомальным килем четко в основании мандибулы. Пропедеум довольно поверхностно и широко вдавленный, обычно с длинными поперечными морщинками в задн. части; костулы полные. Глимма маленькая, иногда в виде поверхностной бороздки 160
160. Задн. угол прнт. не сильно выступает, выступ отчетливо короче тегулы. Жгутик ус. 33–38-чл. 7.0–9.0. – Хаб., ЕАО, Амур., Прим., Сах., Ю Кур. (о-в Кунашир); Чит., Иркут. – Япония (острова Саппоро, Кюсю), Монголия, Каз. **D. angustifrons** Förster
 – Задн. угол прсп. выступает в виде гребня примерно такой же длины, как тегула, закругленного сверху и вдавленного в нижней части. Жгутик ус. 32–36-чл. 6.0–7.0. (См. также тезу 122) **D. minor** Prov.
161. Затылочный валик приподнят близ его соединения с также приподнятым гипостомальным килем и образует треугольную выступ, вершина которого сдвинута вниз и лежит б. м. позади основания мандибул. 2-й терг. красный с боков в задн. 0.3 162
 – Затылочный валик и гипостомальный киль не приподняты или приподняты не сильно 164
162. Жгутик светло-коричневый в верхних 0.3. Мзпл. едва шагреневанная или гладкая между точками. Задн. голень светло-желтая, с очень узко затемненными либо не затемненными основанием и вершиной. Жгутик ус. 47–49-чл. 9.0–11.0. (См. также тезу 130) **D. splendor** Hinz

- Жгутик от темно-коричневого в основании до черного на вершине. Мзпл. отчетливо шагреневанная между точками. Задн. голень беловато-желтая медиально, с узким черным основанием и широко черной вершиной. Жгутик ус. 37–39-чл. 8.0 163
163. Затылочный валик и гипостомальный киль не очень сильно приподняты, глубина вдавления щеки примерно в 2 раза меньше ширины 2-го чл. жгутика. Проподеум слегка вдавленный и б. ч. неправильно морщинистый. 3-й терг. без черных боковых полос. Жгутик ус. 37–39-чл. 8.0. ♂ неизвестен. – ЕАО, Ю Кур. (о-в Кунашир). – Япония (о-в Хоккайдо) **D. dictator** Hinz
- Затылочный валик и гипостомальный киль очень сильно приподняты; щека глубоко вдавлена близ ее соединения с обоими киями, глубина вдавления примерно равна ширине 2-го чл. жгутика. 3-й терг. с черной латер. каймой. Жгутик ус. 38-чл. 8.0. ♂ неизвестен. – Япония (о-в Хонсю) **D. lamellifer** Hinz
164. *Epl* равен 0.1–0.4. Эпиплевры 3-го терг. загнутые внутрь, либо вторично выгнутые наружу и свисающие; в последнем случае место изгиба в виде выпуклости и вентролатер. край эпиплевры на коротком участке простирается параллельно выпуклости. Черная латер. кайма (если имеется) на выпуклости или близко к ней 165
- Эпиплевры 3-го терг. слиты с терг., изредка различимы как маленькая треугольная лопасть спереди. Черная латер. кайма (если имеется) отчетливо отстоит от вентролатер. края, отдаляясь от него кзади 179
165. Стебелек 1-го терг. с длинным рядом отчетливых поперечных морщинок в длинной продольной борозде, простирающейся впереди от глиммы. Жгутик ус. 46–48-чл. 9.0–11.0. – Прим. – Каз. **D. insignita** Förster
- Стебелек 1-го терг. с обеих сторон перед глиммой гладкий или шагреневанный, б. ч. с несколькими поперечными морщинками в пер. части 166
166. 2-й терг. сверху в задн. части черный, часто красный с боков перед задн. краем, изредка также с красным оттенком сверху перед задн. краем 167
- 2-й терг. сверху красный по меньшей мере в задн. 0.2, изредка задн. край коричневатый (но не черный); часто красноокрашенный участок шире с боков. Обычно 3-й и 4-й терг. все или почти все красные (кроме *D. rectoides*) 172
167. Задн. голень черная, изредка чуть осветленная медиально (темно-красновато-коричневая). Проподеум слегка вдавленный, отчетливо и неправильно морщинистый, продольные кили иногда развиты. 3-й и 4-й терг. красные, изредка с красными участками сверху. Жгутик ус. 42–49-чл. 8.0–12.0. – Хаб., Прим.; Чит. – Япония (острова Хонсю, Хоккайдо) **D. norikurae** Hinz et Horstmann
- Задн. голень от желтовато-коричневой до светло-коричневой медиально, от темно-коричневой до черной в основании и на вершине, и/или 4-й терг. почти весь черный 168
168. Жгутик ус. 38–43-чл. Мельче: 7.0–9.0. Проподеум слегка вдавленный, отчетливо неправильно-морщинистый, с короткими и сильными продольными морщинами в задн. части. Ареола проподеума иногда ограничена с боков, б. ч. шагреневанное и без морщин. Метасома обычно б. ч. или вся черная сверху, 2-й и 3-й терг. в разной степени с красными отметинами с боков, изредка задн. терг. с узкими красными участками снизу. (См. также тезы 4 и 16) **D. melanator** Hinz
- Жгутик ус. 44–55-чл. Крупнее: 9.0–14.0. 3-й терг. обычно преимущественно красный сверху 169
169. Висок не сильно суженный за глазами, касательные линии через глаз и висок пересекаются на проподеуме. Проподеум слегка вдавленный, неправильно-морщинистый, тусклый, слегка поперечно-морщинистый в задн. части. 2–7-й терг. широко-красноватые с боков и в разной степени затемненные сверху. Жгутик ус. 53–55-чл. 14.0. ♂ неизвестен. – Прим. **D. peptor** Hinz et Horstmann
- Висок сильнее суженный за глазами. По меньшей мере 6-й и 7-й терг. черные сверху и с боков. Тело часто короче 170
170. Мтпл. шагреневанная, с густыми тонкими морщинками, точки едва различимы (скульптура как на примыкающих частях проподеума). Спекулюм тонко шагреневанный, отчетливо блестящий. Вдавление впереди спекулюма почти все исчерченное. Проподеум немного вдавленный, с четкими продольными киями, отчетливо и б. ч. неправильно морщинистый, матовый, отчетливо поперечно-морщинистый в задн. части. 3–5-й терг. красные, 5-й терг. черный сверху. Жгутик ус. 50-чл. 12.0. ♂ неизвестен. – Япония (о-в Хонсю) **D. nubilator** Hinz
- Мтпл. тонко пунктированная по шагреневанной поверхности, едва морщинистая (скульптура как на прилегающих участках мзпл.). Спекулюм более четко шагреневанный. Вдавление впереди спекулюма б. ч. гранулированно-бороздчатое, с четкими черточками или морщинками в верхней части (этот признак варьирует) (вдавление впереди спекулюма с четкими черточками в нижней части; проподеум без поперечных морщин: см. *D. yamanakai*, теза 32) 171
171. Вдавление впереди спекулюма гранулированно-бороздчатое, с несколькими тонкими черточками в верхней части. Проподеум едва вдавленный в области ареолы, отчетливо и узко вда-

- ленный в области апик. поля, с короткими поперечными морщинками в продольной борозде, на других участках неправильно-морщинистый. 2-й терг. черный. 4-й терг. б. ч. черный, красноватый только с боков. Жгутик ус. 44-чл. 9.0. ♂ этой формы неизвестен. (См. также тезу 178). – Хаб. **D. graptor** Hinz var.
- Вдавление впереди спекулюма с четкими черточками или морщинками в верхней части. Пропедеум довольно широко вдавленный, на значительной части с тонкими неправильными морщинками, нередко с сильными поперечными морщинами в задн. части. 2-й терг. засто с боков и иногда также сверху с красными отметинами спереди от темного задн. края. 4-й терг. часто весь или почти весь красный. Жгутик ус. 48–55-чл. (у варитета жгутик 45–47-чл.). 9.0–12.0. (См. также тезу 35) **D. vigilator** Förster
172. Мтпл. четко и густо морщинисто-пунктированная, не отчетливо шагреневанная. Задн. голень желтая медиально, с узким черным основанием и широкой черной вершиной. Пропедеум едва вдавленный, грубо и неправильно морщинистый, почти весь с полями, валики едва различимы из-за морщин. 3-й терг. без черной латер. каймы. Жгутик ус. 43-чл. 10.0. ♀ неизвестна. – Япония (о-в Хоккайдо). (См. также тезу 233) **D. inconspicua** Horstmann
- Мтпл. обычно отчетливо шагреневанная или тонко морщинистая между точками. Пропедеум не грубо морщинистый на всей поверхности. 3-й терг. с черной латер. каймой 173
173. Спекулюм и вдавление спереди от спекулюма густо и тонко исчерченные, черточки сливаются с густыми точками спереди. Мтпл. густо морщинисто-пунктированная, не шагреневанная по меньшей мере сверху и в центр. части. Задн. голень черная. Пропедеум едва вдавленный, неправильно-морщинистый в поверхностном вдавлении, немного блестящий. Жгутик ус. 48–49-чл. 10.0. ♂ неизвестен. – Иркут. **D. venitor** Hinz et Horstmann
- Спекулюм шагреневанный. Вдавление впереди спекулюма тонко гранулированно-бороздчатое, черточки сливаются с шагреневанным непунктированным участком впереди (исключение *D. nigridens*). Мтпл. шагреневанная между точками. Задн. голень обычно желтоватая медиально (кроме *D. rectoides*) 174
174. Пропедеум немного вдавленный, с полными костулами и продольными валиками, блестящий во вдавлении. Ареола шагреневанная. Апик. поле с тонкими неправильными или поперечными морщинками. Задн. голень беловато-желтая медиально, с узким черным основанием и довольно широкой черной вершиной. Жгутик ус. 50-чл. 10.0. ♀ неизвестна. (См. также тезу 36) **D. rufovariata** Horstmann
- Пропедеум с более сильными морщинами и/или не отчетливо блестящий во вдавлении (исключение *D. graptor*), валики в большей степени редуцированные 175
175. Пропедеум отчетливо вдавленный, четко поперечно-морщинистый по всей ширине борозды (по меньшей мерез в ее задн. части) 176
- Пропедеум б. м. отчетливо вдавленный, б. ч. неправильно морщинистый, обычно с несколькими короткими поперечными морщинками, не распространяющимися по всей ширине продольной борозды 177
176. Задн. голень беловато-желтая медиально, с узким черным основанием и широкой черной вершиной. Пропедеум с отчетливой продольной бороздой, с короткими или неотчетливыми поперечными морщинками в пер. части, более четкими поперечными морщинками в ср. части и сильно поперечно-морщинистый по всей ширине продольной борозды в задн. ее части. Жгутик ус. 42–45-чл. 8.0–10.0. – Прим., Ю Кур. (о-в Кунашир). (См. также тезу 95) **D. recta** Thomson
- Задн. голень желтовато-коричневая медиально, с узким черным основанием и широкой черной вершиной. Пропедеум тонко поперечно исчерченный по всей ширине спереди и сзади, сильнее неправильно морщинистый в ср. части (у изученного экз. вершины жгутика отломаны). 11.0. ♂ неизвестен **D. rectator** Hinz et Horstmann
177. Жгутик ус. 37–41-чл. Мельче: 6.0–9.0. Мтпл. очень тонко пунктированная по отчетливо шагреневанной поверхности. Задн. голень черноватая у ♀, от желтовато-коричневой до коричневой медиально, с черными основанием и вершиной у ♂. Пропедеум слегка вдавленный, с частично развитыми продольными киями, на значительной части неправильно морщинистый, с несколькими продольными морщинками в задн. части. – Япония (острова Хонсю, Сикоку) **D. rectoides** Hinz et Horstmann
- Жгутик ус. 44–52-чл. Крупнее: 8.0–12.0. Мтпл. отчетливо пунктированная по шагреневанной поверхности. Задн. голень светлее медиально. Продольные кили пропедеума едва развитые 178
178. Жгутик ус. 44–50-чл. Тегула от желтой до коричневой. Вдавление впереди спекулюма гранулированно-бороздчатое, с узким шагреневанным участком без точек спереди от вдавления. Задн. голень медиально желтовато-коричневая у ♀ и желтая – у ♂, с узким черным основанием

- и широкой черной вершиной. Ареола проподеума не вдавленная, шагреневанная; апик. поле отчетливо вдавленное; проподеум с короткими тонкими поперечными морщинками в довольно узкой продольной борозде, шагреневанный и с тонкими неправильными морщинками близ борозды. 8.0–10.0. – Хаб., ЕАО, Прим. (См. также тезу 171) **D. graptor** Hinz
- Жгутик ус. 52-чл. Тегула черная. Вдавление спереди от спекулома с тонкими черточками, сливающимися с точками спереди. Задн. голень желтовато-коричневая медиально, с узкими коричневыми основанием и вершиной. Проподеум широко и поверхностно вдавленный, б. ч. неправильно морщинистый, с несколькими продольными морщинками в задн. части. ♀ неизвестна. 12.0. – Япония (о-в Хонсю) **D. nigridens** Horstmann
179. Нервеллюс рекливалный, Nervellar index равен 0.4–0.6. Жгутик и задн. бедро черные . . . 180
- Нервеллюс инкливалный, вертикальный или рекливалный, надломлен б. м. значительно ниже середины, или ненадломлен (*D. contumator* и *D. rubator* с nervellar index равным 0.6 отнесены к этой тезе; у *D. contumator* вершина жгутака коричневая; у *D. rubator* задн. бедро красное) 181
180. Проподеум не вдавленный, б. ч. с очень тонкими неправильными морщинками и с несколькими короткими поперечными морщинами в задн. части. 2-й терг. красный в задн. 0.2. 3-й терг. красный. 4-й терг. широко красный в пер. части. Жгутик ус. 52-чл. 12.0. ♀ неизвестна. – Прим. **D. nervellator** Horstmann
- Проподеум глубоко вдавленный, с четкими поперечными морщинками в ср. и задн. частях продольной борозды. 2-й терг. красный в задн. 0.1–0.4. 3-й и 4-й терг. красные. Жгутик ус. 45–53-чл. 8.0–12.0. (См. также тезу 201). – Хаб., ЕАО, Прим., Ю Кур. (о-в Кунашир); Чит., Иркут., Свердловская обл. – Япония (острова Хоккайдо, Хонсю, Сикоку), Каз., Ср. Азия **D. xenocampta** Förster
181. Длина виска не меньше 0.9 (изредка 0.8) ширины глаза, висок не сильно суженный за глазами, касательные линии через глаз и висок пересекаются на задн. крае проподеума, на метасоме, или не пересекаются вовсе 182
- Виски короче и/или сильнее суженные за глазами (*D. fundator* и *D. pulmentariae*, у которых промежуточное состояние этого признака, включены в эту тезу. *D. fundator*: задн. голень черная; проподеум неправильно морщинистый. *D. pulmentariae*: задн. голень светло-желтая в основании и ср. части, отчетливо черная на вершине) 189
182. Задн. голень от желтовато-коричневой до коричневой, часто узко затемненная в основании и/или на вершине. 2-й терг. красный в задн. 0.7, изредка черный сверху и с красными отметинами с боков 183
- Задн. голень черноватая, у некоторых видов с коричневатой отметиной в ср. части дорс. (с беловатой отметиной у *D. meridionator*) 184
183. Задн. бедро красное. Мзпл. отчетливо шагреневанная между точками. Проподеум едва вдавленный и неправильно морщинистый. Жгутик ус. 46-чл. 10.0. – Каз., Ср. Азия. (См. также тезу 190) **D. alpinator** Hinz et Horstmann
- Задн. бедро черное. Мзпл. гладкая между точками. Проподеум отчетливо вдавленный, с короткими сильными продольными морщинками в продольной борозде, очень густо пунктированный близ борозды. Жгутик ус. 40–45-чл. 9.0–10.0. – Монголия, Каз., Ср. Азия **D. capitator** Hinz
184. Мзпл. отчетливо шагреневанная между точками 185
- Мзпл. гладкая между точками. Задн. голень черная или с коричневым оттенком в ср. части дорсально 186
185. Задн. голень белая в ср. части дорс. Проподеум глубоко вдавленный, отчетливо поперечно морщинистый в узкой продольной борозде. Плевральный и дыхальцевый валики четкие. Spiracular index равен 0.3–0.5. Жгутик ус. 47-чл. 8.0–9.0. ♀ этой формы неизвестна. (См. также тезы 147, 206 и 215) **D. meridionator** Aubert var.
- Задн. голень черная или с коричневатым оттенком медиально. Проподеум поверхностно и широко вдавленный, с длинными поперечными морщинками в задн. части. Плевральный валик нередко частично неотчетливый. Дыхальцевый киль стертый. Spiracular index равен 0.9–1.1. Жгутик ус. 44–48-чл. 10.0–11.0. – Иран, Ср. Азия. (См. также тезу 216) **D. stygia** Förster
186. Жгутик ус. 33–35-чл. Мельче: 8.0. Проподеум едва вдавленный и отчасти с тонкими поперечными морщинками у ♀, не вдавленный и неправильно-морщинистый у ♂. 2-й терг. красный в задн. 0.6–0.8 у ♀ и 0.2 – у ♂. Обычно 3-й и 4-й терг. красные. Глимма отсутствует. 3-й терг. без черной латер. каймы. *OI* равен 1.3. – Чит. – Монголия **D. setator** Hinz
- Жгутик ус. 40–46-чл. Крупнее: 10.0–12.0. *OI* равен 0.6 187
187. Прнт. пунктированный вентролатерально. Проподеум едва вдавленный, неправильно морщинистый. Глимма четкая. 2-й терг. красный в задн. 0.3. 3-й терг. красный. 4-й терг. красный с боков. Жгутик ус. 43-чл. 11.0. ♂ неизвестен. – Чит. **D. pseudobucculenta** Hinz et Horstmann

- Прнт. отчетливо морщинистый вентролатер. Проподеум слегка вдавленный, с длинными тонкими поперечными морщинками почти по всей ширине продольной борозды (по меньшей мере в ее задн. части). 1-й терг. без глиммы, самое большое с очень маленькой латер. бороздкой. 2-й терг. красный в задн. 0.1 188
188. Жгутик черный. 4-й терг. красный. Вентр. часть препектального валика зачастую отчетливо приподнятая, ее высота обычно в 2 раза больше толщины апик. чл. Жгутик ус. 40–45-чл. 9.0–11.0. (См. также тезу 153) **D. bucculenta** Holmgren
- Жгутик светло-коричневый на вершине. 4-й терг. черный. Вентр. часть препектального валика не отчетливо приподнята. Жгутик ус. 43–46-чл. 10.0–12.0. – Прим. **D. bucculentoides** Hinz et Horstmann
189. Все бедра и голени красные 190
- Задн. бедро черное и/или задн. голень с четкими черными отметинами 191
190. Жгутик, тегула, все вертлуги, раструб 1-го терг. и пер. 0.3–0.4 2-го терг. черные. В остальной части 2-й, 3-й и 4-й терг. красные. Мзпл. шагреневанная, тусклая между точками. Проподеум широко, но не глубоко вдавленный, отчасти поперечно морщинистый, отчасти – неправильно морщинистый. Жгутик ус. 44–46-чл. 9.0–10.0. (См. также тезу 183) **D. alpinator** Hinz et Horstmann
- Жгутик с коричневыми отметинами на вершине. Тегула желтая. Все вертлуги, раструб 1-го терг. и 2–4-й терг. светло-красные. Мзпл. гладкая между точками. Проподеум отчетливо вдавленный, поперечно исчерченный в продольной борозде и неправильно-морщинистый близ нее. Жгутик ус. 39–40-чл. 8.0. ♂ неизвестен. – Бур. – Монголия **D. rubator** Hinz
191. Пер. и ср. бедра и все голени и лапки желтые, лапки с коричневыми отметинами на вершине. 2–4-й терг. светло-красные, 2-й терг. черный в пер. 0.2. Мзпл., мтпл. и проподеум б. ч. отчетливо и густо морщинисто-пунктированные. Проподеум слегка вдавленный. Жгутик ус. 40–42-чл. 9.0–11.0. – Каз., Ср. Азия **D. confusator** Hinz et Horstmann
- Желтая окраска ног и красная окраска 2-го терг. не так сильно выражены 192
192. Задн. голень желтая в основании и ср. части и черная в апик. 0.3. Жгутик светло-коричневый на вершине. Жгутик ус. 36–40-чл. 6.0–9.0. – Прим.; Чит. – Китай (Хэйлунцзян), Ср. Азия **D. pulmentariae** Hinz
- Задн. голень окрашена различно 193
193. Плевральная часть препектального валика отчетливо примыкает к пер. краю мзпл. 194
- Плевральная часть препектального валика не примыкает к пер. краю мзпл., либо валик стерт в верхней части, либо замещен несколькими морщинками (этот признак имеет сильную внутривидовую изменчивость) 203
194. Жгутик ус. 59–67-чл. Крупнее: 14.0–20.0. Задн. голень желтая, иногда красноватая на вершине. 3-й терг. без черной латер. каймы 195
- Жгутик ус. самое большое 53-чл. Мельче: не более 12.0. Задн. голень черноватая 196
195. Вдавление спереди от спекулума б. ч. с четкими продольными черточками. Продольная борозда проподеума б. ч. поперечно-морщинистая. Задн. голень желтая на вершине. Метасома желтая в ср. части. Жгутик ус. 65–67-чл. 18.0–20.0. (См. также тезу 143) **D. falcator** F.
- Вдавление впереди спекулума гранулированно-бороздчатое в нижней 1/2. Продольная борозда проподеума б. ч. шагреневанная или неправильно-морщинистая, с поперечными морщинками в задн. части. Задн. голень с красноватой вершиной. Метасома желтовато-красная в ср. части. Жгутик ус. 59–66-чл. 14.0–17.0. (См. также тезу 225). – Иркут. **D. obliterated** Holmgren
196. Мзпл. слабо шагреневанная и отчетливо блестящая между точками. Мтпл. слабо скульптурированная и отчетливо блестящая в центр. части. Задн. голень черная. Проподеум слегка вдавленный, б. ч. неправильно-морщинистый, с поперечными морщинками в задн. части. 2-й терг. красный в задн. 0.3. 3-й и 4-й терг. красные (у изученных экз. вершины жгутика обломаны). 9.0. ♂ неизвестен. – Прим. (См. также тезу 238) **D. nitidipleuris** Horstmann
- Мзпл. отчетливо шагреневанная и довольно тусклая между точками. Мтпл. четко пунктированная и/или отчетливо шагреневанная и довольно тусклая в центр. части 197
197. Жгутик ус. 34–44-чл. Мельче: 6.0–9.0 198
- Жгутик ус. 45–53-чл. Крупнее: 8.0–12.0. Проподеум с длинными или короткими поперечными морщинками (по меньшей мере в задн. части) 200
198. Глимма отсутствует. 3-й терг. зачастую без черной латер. каймы. Вдавление спереди от спекулума с четкими черточками, сливающимися с точками впереди. Задн. голень черная, беловато-желтая близ основания. Проподеум узко вдавленный, с короткими поперечными морщинками в продольной борозде и с длинными поперечными морщинками в задн. части. Жгутик ус. 36–42-чл. 6.0–9.0. ♂ предположительно отнесен к этой тезе. (См. также тезы 208 и 222). – Прим., Ю Кур. (острова Кунашир, Шикотан). – С Корея **D. schikotani** Hinz

- Глимма отчетливая. 3-й терг. с четкой черной латер. каймой. Проподеум широко вдавленный, продольная борозда б. ч. неправильно морщинистая 199
199. *GI* равен 0.3. Вдавление впереди спекулюма гранулированно-бороздчатое или с тонкими черточками, сливающимися с шагреневанным непунктированным участком спереди. Задн. голень темно-желтовато-коричневая медиально, с узким черным основанием и широкой черной вершиной. Жгутик ус. 34–40-чл. 6.0–8.0. – Прим.; Чит. – Япония (о-в Хоккайдо), Ср. Азия **D. humilis** Förster
- *GI* равен 0.6. Вдавление спереди от спекулюма с морщинками, сливающимися с точками спереди. Задн. голень черная или с коричневым оттенком медиально. Жгутик ус. 42–44-чл. 7.0–9.0. – Хаб., Прим.; Чит. – Монголия. (См. также тезу 238) **D. variator** Hinz
200. 2-й терг. красный сверху в задн. 0.2–0.3, красный участок более обширный с боков. 3-й и 4-й терг. красные 201
- 2-й терг. красный в задн. 0.1. 4-й терг. черный 202
201. Проподеум отчетливо вдавленный, поперечно-морщинистый почти по всей ширине, без продольных морщин. Жгутик ус. 50–53-чл. 11.0–12.0. – Прим. – Япония (острова Хоккайдо, Хонсю, Сикоку) **D. indistinctor** Hinz
- Проподеум отчетливо вдавленный, с короткими поперечными морщинками по срединной линии продольной борозды, в др. частях неправильно-морщинистый, продольные кили развиты медиально. Жгутик ус. 45–53-чл. 8.0–12.0. (См. также тезу 180) **D. xenocampta** Förster
202. Мтпл. густо пунктированная по шагреневанной поверхности, матовая. Жгутик коричневый на вершине у ♀ и от темно-коричневого до черного – у ♂. Задн. голень черная, с беловато-желтой отметиной близ основания (иногда редуцирована). Проподеум отчетливо вдавленный, с поперечными морщинками в продольной борозде и густо морщинисто-пунктированный или поперечно-морщинистый в окр. борозды. Глимма очень маленькая или отсутствует. 3-й терг. обычно красный. Эпиплевры 3-го терг. слиты с терг. Жгутик ус. 45–51-чл. 9.0–10.0. – Амур., Прим. – Япония (о-в Хоккайдо) **D. contumator** Hinz
- Мтпл. тонко пунктированная по очень слабо скульптурированной поверхности, блестящая. Жгутик черный. Задн. голень черная, с коричневым оттенком в ср. части дорс. Проподеум не сильно вдавленный, его продольные кили заметны медиально, сильно поперечно-морщинистый сзади, на остальной части с тонкими морщинками, шагреневанный. Глимма отчетливая. 3-й терг. красный только с боков. Эпиплевры 3-го терг. заметны спереди, черная латер. кайма отчетливо отстоит от вентролатер. края терг. Жгутик ус. 48–49-чл. 8.0. – Ю Кур. (о-в Кунашир). – Каз. (См. также тезу 230) **D. nigradorsum** Horstmann
203. *GI* меньше 0.3. Мзпл. отчетливо шагреневанная между точками (кроме *D. americana*). 204
- *GI* равен по меньшей мере 0.3 211
204. Жгутик ус. 49–50-чл. Крупнее: 11.0. Задн. голень желтая медиально, с узким черным основанием и широкой черной вершиной. Проподеум слегка вдавленный, отчасти поперечно-морщинистый; продольная борозда широкая, неправильно морщинистая. Глимма имеется, но иногда очень маленькая. 2-й терг. черный или темно-коричневый в задн. части, красноватый впереди от темного задн. края. 3-й терг. с черной латер. каймой. ♀ неизвестна. (См. также тезу 86) **D. parvicavata** Horstmann
- Жгутик ус. 36–47-чл. Мельче: 6.0–9.0. Глимма часто отсутствует. 2-й терг. в разной степени красный сзади, изредка черный 205
205. Пер. и ср. тазики беловато-желтые, с узким затемненным основанием (возможно, только у ♂). Задн. голень от желтой до желтовато-коричневой, с узким черным основанием и слегка коричневатой вершиной. Проподеум слегка вдавленный, с продольными киями развитыми медиально, поперечно-морщинистый в широкой продольной борозде. Глимма очень маленькая или отсутствует. 2-й терг. красный в задн. 0.1–0.2. 3-й терг. с черной латер. каймой. Жгутик ус. 40–44-чл. 7.0–8.0. ♀ неизвестна. – Прим., Ю Кур. (острова Кунашир, Шикотан). – Япония (острова Хоккайдо) **D. flavopicta** Horstmann
- Пер. и ср. тазики черные, вершина пер. тазика б. ч. узко желтая. Задн. голень темно-коричневая или черная (по меньшей мере на вершине) (*GI* равен примерно 0.3; задн. голень едва затемненная на вершине: см. *D. opasa*, теза 220) 206
206. Мтпл. шагреневанная и тонкопунктированная, точки четкие (скульптура почти такая же, как на прилегающих частях мзпл.). Задн. голень черная, иногда близ основания с темно-коричневым оттенком у ♀ и с беловатой отметиной дорс. – у ♂. Глимма отсутствует. 2-й терг. красный в задн. 0.3–0.5. 3-й терг. с черной латер. каймой. Жгутик ус. 43–46-чл. 8.0–9.0. (См. также тезы 147, 185 и 215) **D. meridionator** Aubert
- Мтпл. шагреневанная и тонко морщинистая, с едва различимыми среди морщинок точками (скульптура почти как на примыкающих частях проподеума) 207

207. Задн. голень черная, иногда с темно-коричневым оттенком близ основания. Мандибула черная, с темно-коричневым оттенком медиально. Проподеум широко вдавленный, б. ч. неправильно морщинистый, с короткими поперечными морщинками в продольной борозде. Глимма отсутствует. 2-й терг. красный в задн. 0.1–0.2. 3-й терг. с черной латер. каймой. Жгутик ус. 40–44-чл. 7.0–8.0. ♂ неизвестен. – Ю Кур. (о-в Кунашир). – Япония (острова Хоккайдо, Хонсю) **D. micrator** Hinz
- Задн. голень от желтой до желтовато-коричневой медиально (у *D. schikotani* задн. голень зачастую с узким беловато-желтым участком близ основания) 208
208. Мандибула черная, обычно с коричневым оттенком мед. Проподеум слегка вдавленный, без продольных килей в ср. части, поперечно морщинистый в узком продольном вдавлении (по меньшей мере в задн. части), с довольно грубыми неправильными морщинами близ борозды. 2-й терг. красный в задн. 0.1–0.3. 3-й терг. зачастую без черной латер. каймы. Жгутик ус. 36–42-чл. 6.0–9.0. ♂ предположительно отнесен к этой тезе. (См. также тезы 198 и 222) . **D. schikotani** Hinz
- Мандибула отчетливо желтоватая медиально. 3-й терг. с черной латер. каймой 209
209. Мзпл. густо пунктированная по отчетливо шагреневанной поверхности. Проподеум слегка вдавленный; продольная борозда узкая, с короткими поперечными морщинками. Глимма отсутствует. 2-й терг. красный в задн. 0.1. 3-й и 4-й терг. красные, темно-коричневые медиально. Жгутик ус. 36–37-чл. 7.0. ♂ неизвестен. (См. также тезу 159) . . . **D. radiator** Hinz et Horstmann
- Проподеум отчетливо вдавленный и сильно поперечно-морщинистый у ♂, менее четко вдавленный и слегка поперечно-морщинистый у ♀, продольная борозда довольно широкая у обоих полов. Глимма отсутствует или выражена в виде маленькой поверхностной бороздки. 2-й терг. обычно красный в задн. 0.2–0.3. 3-й и 4-й терг. красные. У некоторых экз. метасома темнее 210
210. Мзпл. густо пунктированная (изредка пунктировка не очень густая) по слабо гранулированной (иногда гладкой) блестящей поверхности. Затылочный валик почти прямой вентр. Поперечный киль (?) стерт в задн. части. Жгутик ус. 36–43-чл. 6.0–9.0. – Камч., Амур., Сах. – С Корея, Китай (Ляонин), Каз. **D. americana** Ashmead
- Мзпл. рассеянно или умеренно густо пунктированная по отчетливо шагреневанной поверхности. Затылочный валик иногда изогнут вперед в нижней части близ его соединения с гипостомальным килем. Поперечный киль полный. Жгутик ус. 42–47-чл. 8.0–9.0. (См. также тезу 147) **D. annexa** Förster
211. 1-й терг. без глиммы, скульптура в этом месте иногда с очень тонкими продольными морщинками или с очень поверхностными ямками (этот признак имеет сильную внутривидовую изменчивость) 212
- 1-й терг. с отчетливой маленькой или крупной глиммой 223
212. Задн. голень черная, б. ч. с легким коричневым оттенком медиально. 3-й терг. с черной латер. каймой 213
- Задн. голень от белой до желтовато-коричневой медиально, в различной степени затемненная в основании и на вершине 217
213. 2-й терг. черный сверху, б. ч. красный в задн. 0.1 214
- 2-й терг. красный сверху в задн. 0.3–0.6 215
214. Проподеум едва вдавленный, без продольных килей, с короткими поперечными морщинками в слабо выраженной узкой продольной борозде и неправильно морщинистый близ борозды. 2-й терг. с черным задн. краем, красный с боков. 3-й и 4-й терг. красные, 3-й терг. с черными отметинами сверху. Задн. стерн. красные. Жгутик ус. 42–43-чл. 9.0. ♂ неизвестен. – Прим., Ю Кур. (о-в Кунашир). – Япония (о-в Хонсю) **D. meritor** Hinz et Horstmann
- Проподеум немного вдавленный, с продольными валиками медиально, поперечно-морщинистый между валиками по всей ширине продольной борозды. 2-й терг. обычно красный в задн. 0.1, иногда весь черный сверху. 3-й терг. красный, иногда с черными отметинами сверху. 4-й терг. б. ч. черный. Задн. стерн. черные. Жгутик ус. 41–43-чл. 9.0–10.0. (Вариетет: жгутик 39-чл.; длина тела 7.0). – Япония (о-в Хонсю) **D. obtutor** Hinz
215. Проподеум отчетливо вдавленный, с короткими поперечными морщинками по всей длине узкой продольной борозды, неправильно морщинистый близ борозды. 2-й терг. красный сверху в задн. 0.3–0.5. Жгутик ус. 43–46-чл. 8.0–9.0. (См. также тезы 147, 185 и 206) **D. meridionator** Aubert
- Проподеум слегка вдавленный, без узкой продольной борозды. 2-й терг. красный в задн. 0.4–0.6 . . . 216
216. Голова менее сильно суженная за глазами, касательные линии через глаз и висок пересекаются на проподеуме. Киль антеннальной ямки с коротким дорс. выступом (носовидным). Проподеум с длинными поперечными морщинками в задн. части. Жгутик ус. 44–48-чл. 10.0–11.0. (См. также тезу 185) **D. stygia** Förster

- Голова отчетливо суженная за глазами, касательные линии через глаз и висок обычно пересекаются на скутеллюме. Киль антеннальной ямки без дорс. выступа, но с четкими рад. морщинками на его месте. Пропедеум неправильно морщинистый в задн. части. Жгутик ус. 43–45-чл. (у варианта 48-чл.). 9.0. – Тува. – Монголия, Ср. Азия **D. templator** Hinz et Horstmann
217. Жгутик ус. 34-чл. Мельче: 5.0. Задн. голень беловато-желтая медиально, с узким темно-коричневым основанием и широкой темно-коричневой вершиной. Пропедеум слегка вдавленный, продольные кили расположены близ широкой поверхностной продольной борозды, б. ч. грубо и неправильно морщинистый. 2-й терг. красный сверху в задн. 0.1. 3-й и 4-й терг. красные, с черными отметинами сверху. ♀ неизвестна. – Хаб. **D. nanus** Horstmann
- Жгутик ус. 38–48-чл. Крупнее: 7.0–11.0 218
218. Спекулом и вдавление спереди от спекулома гранулированно-бороздчатые, черточки впереди сливаются с шагреневым участком без точек. Задн. голень желтовато-коричневая медиально, с узким черным основанием, с темно-коричневыми отметинами на вершине. Пропедеум немного вдавленный, поперечно-исчерченный в задн. части в широкой продольной борозде и неправильно морщинистый на других участках. 2-й терг. красный в задн. 0.1. 3-й и 4-й терг. красные. Жгутик ус. 46–47-чл. 8.0. ♀ неизвестна. – Прим.; С Кавказ **D. nebulosa** Horstmann
- Вдавление спереди от спекулома с четкими черточками и морщинками, сливающимися с точками спереди, и/или задн. голень с белыми отметинами медиально 219
219. Жгутик ус. 43–48-чл. Крупнее: 9.0–11.0. Задн. голень темно-желтовато-коричневая медиально, узко и не вполне четко затемненная в основании и на вершине (жгутик 43–46-чл; задн. голень черная или беловатая дорс. близ основания; см. *D. meridionator*; теза 215) 220
- Жгутик ус. 38–42-чл. Мельче: 7.0–9.0. Задн. голень с широкой темно-коричневой или черной вершиной 221
220. Ocellar index равен примерно 1.0. 2-й терг. красный в задн. 0.3. 3-й и 4-й терг. красные, изредка с черными отметинами сверху. Задн. стерн. черные. Жгутик ус. 43–47-чл. 9.0–10.0. – Чит., Иркут., Алтай. – Каз. (См. также тезу 240) **D. opaca** Thomson
- Ocellar index равен 0.5. 2-й терг. черный сверху, с красными отметинами с боков. 3-й и 4-й терг. красные. Задн. стерн. красновато-коричневые. Жгутик ус. 48-чл. 11.0. ♂ неизвестен. – Япония (предположительно о-в Хонсю) **D. ternata** Hinz et Horstmann
221. Задн. голень от желтовато-коричневой до коричневой медиально; основание узкое, от темно-коричневого до черного; вершина широкая, от темно-коричневой до черной. Пропедеум не вдавленный, тонко и неправильно морщинистый, зачастую с продольными морщинками в задн. части, без продольных килей в ср. части. 2-й терг. черный или красный сверху в задн. 0.1, с черными отметинами с боков. 3-й и 4-й терг. преимущественно красные, в разной степени черные сверху. Жгутик ус. 39–46-чл. 7.0–9.0. (См. также тезы 137 и 234) **D. subimpressa** Förster
- Задн. голень беловатая медиально, с узким черным основанием и широкой черной вершиной. Пропедеум отчетливо вдавленный, отчетливо поперечно-морщинистый в поверхностной продольной борозде (задн. голень желтовато-коричневая медиально, пропедеум отчетливо вдавленный; см. *D. americana*) 222
222. MSI равен 0.3–0.4. Глимма в виде очень маленького углубления. 1-й стерн. с отчетливыми поперечными черточками (по меньшей мере в его задн. 1/2). 2-й терг. красный в задн. 0.1. 3-й терг. красный только с боков. 4-й терг. черный. 3-й терг. с черной латер. каймой. Жгутик ус. 36–41-чл. 6.0–10.0. (См. также тезы 146 и 235) **D. amurator** Hinz
- MSI равен 0.6. Глимма отсутствует. 1-й стерн. б. ч. гладкий. 2-й терг. красный в задн. 0.1–0.2. 3-й терг. красный. 4-й терг. с широким красным участком спереди. 3-й терг. зачастую без черной латер. каймы. Жгутик ус. 36–42-чл. 6.0–9.0. ♂ предположительно отнесен к этой тезе. (См. также тезы 198 и 208) **D. schikotani** Hinz
223. Жгутик ус. 58–66-чл. Крупнее: 15.0–17.0. Мзпл. слабо шагреневанная и блестящая между точками. Задн. голень желтая или желтовато-коричневая медиально, с узким черным основанием, б. ч. слабо затемненная на вершине. 3-й терг. без черной латер. каймы 224
- Жгутик ус. 35–52-чл. Мельче: 6.0–12.0. Мзпл. отчетливо шагреневанная между точками. Задн. голень темно-коричневая или черная (по меньшей мере на вершине) (кроме *D. opaca* и *D. opacoides*) 226
224. Мтпл. густо морщинисто-пунктированная по гладкой поверхности. 2-й терг. черный сверху и красный с боков. 3–7-й терг. б. ч. красные. Жгутик ус. 58–66-чл. 15.0–16.0. ♂ неизвестен. – Прим. – Япония (острова Хоккайдо, Хонсю) **D. scutellator** Hinz
- Мтпл. морщинистая или пунктированная по шагреневанной поверхности. По меньшей мере 6-й и 7-й терг. б. ч. черные 225
225. Задн. бедро красноватое на вершине. Задн. голень желтая, едва затемненная на вершине. 2-й терг. черный сверху, с красными отметинами с боков. 3–4(5)-й терг. красные. Жгутик ус. 59–66-чл. 15.0–17.0. (См. также тезу 195) **D. obliterated** Holmgren

- Задн. бедро черное. Задн. голень темно-желтовато-коричневая. 2–7-й терг. черные сверху и в разной степени красные с боков. Жгутик ус. 61-чл. 15.0. ♂ неизвестен. – Япония (о-в Хоккайдо) **D. scriptor** Hinz et Horstmann
226. Жгутик ус. 35-чл. Мельче: 6.0–7.0. 2-й терг. красный в задн. 0.5–0.7 227
- Жгутик ус. 37–52-чл. Крупнее: 7.0–12.0. 2-й терг. в меньшей степени окрашен в красный (по меньшей мере сверху) 228
227. Все чл. жгутики антенны отчетливо удлинненные. Задн. бедро красноватое. Задн. голень от темно-коричневой до черной. Пропедеум с узкой продольной бороздой, с короткими поперечными морщинками в борозде. Длина 1-го терг. в 5.2 больше ширины. 2-й терг. красный в задн. 0.7. Жгутик ус. 35-чл. 7.0. ♀ неизвестна. – Япония (о-в Хонсю) **D. longistilus** Horstmann
- Длина самых коротких чл. жутика меньше ширины. Задн. бедро черное. Задн. голень широко беловатая медиально и черная в основании и на вершине. Пропедеум с широкой поверхностной продольной бороздой, неправильно морщинистый (морщинистость в задн. части скорее продольная). Длина 1-го терг. в 3.4 раза больше ширины. 2-й терг. красный в задн. 0.5. Жгутик ус. 35-чл. 6.0. ♀ неизвестна. – Хаб. **D. parva** Horstmann
228. Мтпл. с тонкими, но четкими и густыми точками, шагреневанная между точками (скульптура примерно такая же, как на прилегающих частях мзпл.). Жгутик ус. 49–52-чл. 229
- Мтпл. тонко и густо морщинисто-пунктированная, промежутки не шагреневанные (скульптура примерно такая же, как на прилегающих частях пропедеума) (у *D. variator* с 42–44-чл жгутика промежутки шагреневанные) 232
229. Задн. терг., начиная с 3-го, спереди красные, б. ч. с коричневым оттенком сверху. Задн. голень светло-желтовато-коричневая медиально, с узким черным основанием и широкой черной вершиной. Пропедеум с широкой поверхностной продольной бороздой, с длинными поперечными морщинками в задн. части. Жгутик ус. 51-чл. 10.0. ♂ неизвестен. – Китай (Шэнси) **D. rufoapicalis** Horstmann
- Задн. терг. черные или с четкими черными отметинами сверху 230
230. Задн. голень темно-коричневая медиально, черная в основании и на вершине. Пропедеум слегка вдавленный, продольные кили расположены медиально, б. ч. неправильно-морщинистый, слегка поперечно-морщинистый в задн. части. Все терг. черные сверху, 3-й и 4-й терг. красные с боков у ♀, 2–5-й терг. красные с боков у ♂. Парамеры ♂ желтовато-коричневые. Жгутик ус. 48–49-чл. 8.0. (См. также тезу 202) **D. nigridorsum** Horstmann
- Задн. голень от желтой до желтовато-коричневой медиально. По меньшей мере 3-й терг. красный 231
231. Пропедеум глубоко вдавленный с продольными киями в задн. части, отчетливо поперечно исчерченный в продольной борозде; ареола шагреневанная. 2-й терг. красный сверху в задн. 0.2, почти весь красный с боков впереди от коричневого задн. края. 3-й и 4-й терг. красные. Задн. терг. и стерн. черные. Парамеры черные. Жгутик ус. 52-чл. 10.0. ♀ неизвестна. – Прим. **D. levibasis** Horstmann
- Пропедеум слегка вдавленный, продольные кили выражены медиально, неправильно морщинистый, с несколькими продольными морщинками в задн. части. 2-й терг. красный с боков (включая задн. край). 3-й терг. красный. 4-й терг. красный, с черной дорс. отметиной. Задн. терг. черные сверху и красные с боков. Задн. стерн. красные. Жгутик ус. 49-чл. 11.0. ♂ неизвестен. – Япония (о-в Хоккайдо) **D. ventrator** Hinz et Horstmann
232. Пропедеум не вдавленный или едва вдавленный, неправильно морщинистый, часто с 1 или большим числом продольных морщинок в задн. части 233
- Пропедеум отчетливо вдавленный, зачастую поперечно-морщинистый в некоторых частях продольной борозды, иногда с коротким продольным килем в задн. части (сюда отнесен *D. nitidipleuris*, у которого пропедеум почти не вдавленный, но отчетливо поперечно-морщинистый в задн. части) 235
233. Пропедеум едва морщинистый, почти весь с полями, но валики слабо различимы среди морщинок. Мтпл. с четкими и очень густыми точками, не шагреневанная. Задн. голень желтая медиально, с узким черным основанием и широкой черной вершиной. 3-й терг. без черной латер. каймы. Жгутик ус. 43-чл. 10.0. ♀ неизвестна. (См. также тезу 172) **D. inconspicua** Horstmann
- Пропедеум тонко морщинистый. 3-й терг. с черной латер. каймой 234
234. Задн. голень черная. 2-й терг. красный в задн. 0.2–0.3. 3-й и 4-й терг. красные, иногда 4-й терг. с черными отметинами в задн. части. Жгутик ус. 48–52-чл. 9.0–10.0. (См. также тезу 104) **D. fundator** Hinz
- Задн. голень от желтовато-коричневой до коричневой медиально, с черным основанием и вершиной. 2-й терг. черный сверху или красный в задн. 0.1, с красными отметинами с боков.

- 3-й и 4-й терг. б. ч. красные, б. ч. с черными отметинами сверху. Жгутик ус. 39–46-чл. 7.0–9.0. (См. также тезы 137 и 221) **D. subimprensa** Förster
235. Вдавление впереди спекулума гранулированно-бороздчатое, черточки сливаются с узким шагреневанным участком без точек спереди. Задн. голень беловатая в ср. части дорс., черная вентр. в основании и на вершине (иногда также беловатая в ср. части вентр.). Пропедеум широко и отчетливо вдавленный, на значительной части тонко и неправильно морщинистый, с несколькими короткими поперечными морщинками у ♀; глубже вдавленный, с более сильными морщинами и с выраженными продольными киями – у ♂. 2-й терг. красный в задн. 0.1. 3-й терг. красный только с боков. Жгутик ус. 36–41-чл. 6.0–10.0. (См. также тезы 146 и 222) **D. amurator** Hinz
- Вдавление спереди от спекулума с тонкими или четкими черточками, сливающимися с точками впереди. Задн. голень от желтовато-коричневой до темно-коричневой медиально с коричневыми или черными основанием и вершиной, либо голень черная. Метасома обычно с красными отметинами на значительной части 236
236. Задн. край 2-го терг. от темно-коричневого до черного, в разной степени красный спереди от задн. края или черный сверху. Задн. голень от желтовато-коричневой до темно-коричневой медиально или черная. Продольные кили пропедеума обычно отчетливые медиально и иногда также спереди, бороздка между продольными киями неправильно морщинистая или поперечно-морщинистая. Глимма крупная. 3-й и 4-й терг. красные, в разной степени с черными отметинами. Жгутик ус. 37–48-чл. 7.0–12.0. – Маг., Хаб., Прим., Ю Кур. (о-в Кунашир); Чит., Иркут. – С Корея, Япония (острова Хоккайдо, Хонсю, Кюсю) **D. glauca caliginosa** Walley (*latisulcor* Hinz)
- 2-й терг. красный в задн. 0.1–0.3, задний край изредка слегка затемненный (глимма очень маленькая или отсутствует, 2-й терг. красный в задн. 0.1 или черный сверху: см. *D. obtutor*, теза 214) 237
237. Задн. голень черная, обычно с темно-коричневым оттенком медиально 238
- Задн. голень широко-желтовато-коричневая медиально, с узко и зачастую неотчетливо затемненными вершиной и основанием. 3-й и 4-й терг. б. ч. или все красные 239
238. Мзпл. отчетливо шагреневанная, матовая между точками. Мтпл. шагреневанная и морщинисто-пунктированная, довольно тусклая. Пропедеум слегка вдавленный, тонко шагреневанный и морщинистый, обычно с короткими продольными валиками в задн. части и поперечными морщинами на месте кия, у ♂ продольные валики иногда имеются. Глимма крупная. 2-й терг. красный в задн. 0.1–0.3. 3-й терг. красный. 4-й терг. с красными отметинами или весь черный. Жгутик ус. 42–44-чл. 7.0–9.0. (См. также тезу 199) **D. variator** Hinz
- Мзпл. слегка шагреневанная, блестящая между точками. Мтпл. слабо морщинистая, отчетливо блестящая в центр. части. Пропедеум широко и неглубоко вдавленный, без продольного кия в задн. части. Глимма довольно крупная. 2-й терг. красный в задн. 0.3. 3-й и 4-й терг. красные. Жгутик ус. по меньшей мере 42-чл. (вершины жгутиков обломаны). 9.0. ♂ неизвестен. (См. также тезу 196) **D. nitidipleuris** Horstmann
239. Длина субапик. чл. жгутика в 1.0–1.1 раза больше ширины. Висок очень тонко и рассеянно пунктированный медиально. Задн. голень от широко-желтой до желтовато-красной медиально и от темно-коричневой до черной в основании и на вершине. 1-й чл. задн. лапки (см. сбоку) б. ч. от темно-коричневого до черного. Пропедеум слабо и довольно широко вдавленный, б. ч. поперечно-морщинистый и со слабыми продольными киями у ♀; сильнее вдавленный, с грубыми поперечными морщинами и с четкими продольными киями – у ♂. Глимма довольно крупная. 2-й терг. красный сверху в задн. 0.2–0.3, иногда его задн. край коричневатый. Жгутик ус. 39–41-чл. 7.0–9.0. – Ю Кур. (о-в Уруп); Свердловская обл., Кемеровская обл. – Япония (о-в Хонсю) **D. remota** Förster
- Длина субапик. чл. жгутика в 1.2–1.4 раза больше ширины. Задн. голень от широко-желтовато-коричневой до красновато-коричневой медиально, с узкими коричневыми участками в основании и на вершине (окраска вершины иногда не вполне ясная). 1-й чл. задн. лапки (вид сбоку) обычно б. ч. светло-коричневый. Пропедеум слегка вдавленный, с короткими поперечными морщинками в довольно узкой продольной борозде и неправильно морщинистый рядом с бороздой, без продольных килей медиально. 2-й терг. красный в задн. 0.2–0.3 240
240. Висок тонко и довольно густо пунктированный медиально. Дыхальце пропедеума довольно крупное, его длина в 4.0 раза больше ширины. Глимма очень маленькая, иногда отсутствует. Жгутик ус. 43–47-чл. 9.0–10.0. (См. также тезу 220) **D. opaca** Thomson
- Висок очень тонко и рассеянно пунктированный медиально. Дыхальце пропедеума маленькое, его длина в 2.5 раза больше ширины. Глимма маленькая. Жгутик ус. 39–40-чл. 7.0. ♂ неизвестен. – Камч., Хаб.; Якут. **D. opacoides** Hinz

20. **Echthronomas** Förster. Распространен в Голарктике и Ориентальной области. 12 видов (в Палеарктике 6). – 1 вид *E. nigrifemur* Dbar. – Хаб., ЕАО, Прим., Сах., Ю Кур. (о-в Кунашир).
21. **Enytus** Cam. В мировой фауне 17 видов. *E. apostatus* Grav. (Сиб., Монголия, Европа, Гренландия, Индия, Шри Ланка), *E. crataegellae* Thomson (отмечен в Прим.).
22. **Eriborus** Förster. Большой род, более 50 видов. На ДВ отмечен в Японии и Китае.
23. **Gonotypus** Förster. Известен 1 вид – *G. melanostoma* Thomson (Европа).
24. **Hyposoter** Förster. Распространен всесветно, около 110 видов (большинство в Голарктике).
25. **Lathroplex** Förster. В роде 2 европейских вида.
26. **Lathrostizus** Förster. Голарктический род с 16 видами (в Палеарктике 14). *L. lugens* Grav. Япония, Монголия), *L. shenyangensis* Xu et Sheng (Китай, Ляонин).
27. **Lemophagus** Townes. Преимущественно палеарктический род с 8 видами. Не включен *L. japonicus* Sonan (Япония, Китай).
1. 3-й терг. с черным основанием. Пер. и ср. тазики бледно-желтые, с красноватым основанием. Дорсолатер. кили 1-го терг. слабые, в баз. 1/2 стебелька и перед дыхальцами стертые. – Хаб., Прим. **L. amurensis** Kasp. et Dbar
- 3-й терг. красный, не затемненный в основании. Пер. и ср. тазики темные (иногда со светлой вершиной). Дорсолатер. кили 1-го терг. четкие, достигают дыхалец 2
2. Задн. голень одноцветная, рыжевато-красная. Вершина яйц. с четкой дорс. вырезкой. – Прим., Сах.; европ. ч. России. – 3 Европа, США **L. curtus** Townes
- Задн. голень от бледно-желтой до желтовато-коричневой, затемненная на вершине. Вершина яйц. без дорс. вырезки. – Прим., Сах.; европ. ч. России. – Китай (Сычуань), Ср. Европа **L. diversae** Kusig.
28. **Leptocampoplex** Horstmann В роде 1 вид *L. cremastoides* Holmgren, широко распространенный в Голарктике (на ДВ: Прим.).
29. **Leptoperilissus** Schmied. Преимущественно палеарктический род с 12 видами.
30. **Macrulus** Horstmann. В роде 1 европейский вид *M. areolaris* Horstmann.
31. **Macrus** Grav. Голарктический род с 3 видами. Паразиты гус. Psychidae.
1. Глиммы расположены в основании стебелька и более дорсально. 2-й терг. кзади за серединой суженный, его длина у ♀ в 10 раз, у ♂ – в 3 раза больше ширины. 3–4-й терг. за дыхальцами с большими продольными десклеротизованными участками. Бр. тонкое, сильно сжато с боков (за 2-м сегм.), в 2 раза длиннее головы и гр., вместе взятых. Жгутик ус. за серединой несколько утолщен и сужен к вершине. 8.0–10.0. – Иркут.; европ. ч. России. – 3 Европа **M. filiventris** Grav.
- Глиммы лежат почти посредине стебелька 1-го терг. 2-й терг. расширен от основания к вершине, его длина не более чем в 2 раза больше ширины 2
2. Ножны яйц. б. м. равны длине 1-го терг. Задн. голени ♂ перед основанием затемненные. 4.2. – Хаб., Прим.; европ. ч. России. – Ср. Европа **M. parvulus** Grav.
- Ножны яйц. заметно длиннее 1-го терг. Задн. голени ♂ бледно-желтые, перед основанием не затемненные. – Прим. **M. solyanikovi** Kasp.
32. **Melalophacharops** Uchida. Распространен в Ориентальной области и в Палеарктике, 4 вида. *M. everese* Uchida (Япония), *M. papilionis* Ashmead (Япония, Китай, Филиппины) и *M. tamanukii* Uchida (Ю Сиб., Япония) – выведен из *Clostera anastomosis* L. (Notodontidae).
33. **Melanoplex** Horstmann. В роде 1 вид *M. bucculentus* Holmgren (Ср. Европа).
34. **Meloboris** Holmgren (*Nepiera* Förster). Распространен всесветно, 23 вида.
35. **Menaka** Gupta et Gupta. Всего известно 2 вида в Индии и 1 вид – на ДВ.
1. Бр., задн. тазики и бедра темные. Баз. поле проподоума удлиненное, ареола слита с апик. полем, костулы четкие, латер. продольные кили стертые. Яйц. слабо изогнутый кверху в основании и на вершине, его вершина с очень узким дорс. вырезом; ножны яйц. в 1.2 раза длиннее тела. – Хаб., Сах. **M. borealis** Kasp.
36. **Microcharops** Roman. В роде 25 видов, преимущественно в Неотропике.
1. Длина щеки около 0.4 баз. ширины мандибулы. Яйц. короткий, его ножны не выдаются за вершину бр. Стебелек 1-го сегм. бр. уплощенный. Скапус, тегулы, вертлуги и отчасти пер. и

- ср. бедра затемненные. Задн. голени преимущественно коричнево-рыжие. 9.5. – Хаб. **M. ussuriensis** Kasp.
- Щеки и яйцк. длиннее. – Япония **M. australis** Kusig.
37. **Nemeritis** Holmgren. Распространен преимущественно в Палеарктике, отмечен в Неарктике и Ориентальной области; всего 36 видов. *N. detera* Dbar (Монголия, Армения), *N. fallax* Grav. (Прим., Европа), *N. sibirator* Dbar (Чит.) и *N. specularis* Horstmann (Ср. Азия, Европа, Индия).
38. **Nepiesta** Förster (*Eripternus* Förster). Палеарктический род с 10 видами. *N. mandibularis* Holmgren (Япония, Европа).
39. **Olesicampe** Förster. Большой преимущественно голарктический род с более чем 130 видами; несколько видов в тропиках Старого Света. Паразиты пилильщиков (Tenthredinoidea), заражают лич., вылетают из кокона хозяина.
40. **Phobocampe** Förster. Преимущественно голарктический род с 32 видами. В Японии 7 видов: *Ph. kochai* Kusig., *Ph. phalerodontae* Kusig., *Ph. takeuchii* Kusig., *Ph. yasumatsui* Uchida, *Ph. bicingulata* Grav., *Ph. lymantriae* Gupta и *Ph. uncinata* Grav.
41. **Pyracmon** Holmgren. Голарктический род с 8 видами (в Палеарктике 4). *P. nigrifemur* Barron, Walley (Япония), *P. sepiellus* Holmgren (Европа, С Америка).
42. **Rhimphoctona** Förster. Голарктический род с 25 видами (в Палеарктике 13). Паразиты насекомых, живущих в древесине и под корой, в т. ч. Cerambycidae.
43. **Scirtetes** Hartig. (*Spudastica* Förster). 1 вид в С Америке и 1 вид, *S. robustus* Woldst., в Палеарктике (Хаб., Прим., Европа).
44. **Sesioplex** Viereck. Голарктический род с 5 видами (Sanborne, 1983).
45. **Tranosema** Förster. Голарктический род с 11 видами (в Палеарктике 10). *T. carbonellum* Thomson (Пермская обл., Европа, С Америка), *T. exoletum* Thomson (Якут., Европа), *T. latiusculum* Thomson (Япония, Европа), *T. nigricans* Momoi (Япония), *T. rostrale* Brischke (Голарктика, отмечен в Японии) (Momoi, 1968).
46. **Tranosemella** Horstmann. Род с 4 видами (Голарктика, Ориентальная область). *T. coxalis* Brischke (Европа, С Америка), *T. praerogator* L. (Голарктика, отмечен на Камч., в Прим., Индии и Японии).
47. **Xanthocampoplex** Morley. Распространен всеветно, 16 видов. *X. caloptiliae* Kusig. (Прим., Япония), *X. chinensis* Gupta (Китай: Фуцзянь, Чжэцзян), *X. hunanensis* He et Chen (Китай: Хунань), *X. kutatai* Kusig. (Япония) и *X. spulerinae* Kusig. (Япония). (Gupta, 1973; Kusigemati, 1982).
- Литература.* K u s i g e m a t i K. Three new species of *Xanthocampoplex* Morley, bred from Microlepidoptera from Japan (Hymenoptera, Ichneumonidae) // Mem. Fac. Agric., Kagoshima Univ. 1982. Vol. 18(27): 97–104.

20. Подсем. ORHIONINAE
(Сост. Д.Р. Каспарян, А.И. Халаим)

Б. ч. крупные, обычно желтые или рыжевато-красные наездники; пер. крл. 6.5–29.0. Глаза обычно большие, их внутренние края с выемкой напротив ус. ямок. Глазки б. ч. очень большие. Наличник отделен от лица канавкой; последняя иногда неясная. Жвалы с 2 зубцами. Жгутик ус. обычно длинный, с большим числом чл., без тилоидов. Эпомии отсутствуют. Стернаули отсутствуют или поверхностные и короткие. Постпектальный валик прерван или полный. Пропедеум б. ч. с баз. поперечным валиком, но иногда с более полно развитыми полями, реже без полей. Ср. и задн. голени с 2 шпорами. Ког. лапок всегда гребенчатые, зазубрены до вершины. Пер. крл. без зеркальца (отсутствует проксимальная *rs-m* и сохраняется дистальная *rs-m*), 2-я возвратная жилка всегда сильно антефуркальная. Пер. крл. всегда с длинной жилкой, проходящей параллельно задн. краю крл. от нижнего наружного края брахиальной яч. 1-й сегм. бр. длинный, терг. слит со стерн., без глимм; дыхальца расположены далеко за серединой терг. Бр. обычно сильно сжато с боков. Эпиплевры 2-го терг. бр. обычно узкие и отделены складкой. Яйцк. с дорс. выемкой перед вершиной, короткий (почти всегда короче высоты бр. у вершины). Гипопигий ♀ умеренно большой и б. ч. сбоку треугольный.

Распространены всеветно. Эндопаразиты открыто живущих умеренно крупных и крупных гус. Лич. заканчивает свое развитие и окончательно уничтожает хозяина после того, как гус. хозяина сплетет кокон или подготовит в почве колыбельку для окукливания. Кокон б. ч. плотный, темный, с поперечной светлой перевязью. Взрослые наездники летают преимущественно ночью или в сумерках. Относительно немногие виды, летающие днем (например, *Varytatocephalus*