

- ср. бедра затемненные. Задн. голени преимущественно коричнево-рыжие. 9.5. – Хаб. . . . . **M. ussuriensis** Kasp.
- Щеки и яйцк. длиннее. – Япония . . . . . **M. australis** Kusig.
37. **Nemeritis** Holmgren. Распространен преимущественно в Палеарктике, отмечен в Неарктике и Ориентальной области; всего 36 видов. *N. detera* Dbar (Монголия, Армения), *N. fallax* Grav. (Прим., Европа), *N. sibirator* Dbar (Чит.) и *N. specularis* Horstmann (Ср. Азия, Европа, Индия).
38. **Nepiesta** Förster (*Eripternus* Förster). Палеарктический род с 10 видами. *N. mandibularis* Holmgren (Япония, Европа).
39. **Olesicampe** Förster. Большой преимущественно голарктический род с более чем 130 видами; несколько видов в тропиках Старого Света. Паразиты пилильщиков (Tenthredinoidea), заражают лич., вылетают из кокона хозяина.
40. **Phobocampe** Förster. Преимущественно голарктический род с 32 видами. В Японии 7 видов: *Ph. kochai* Kusig., *Ph. phalerodontae* Kusig., *Ph. takeuchii* Kusig., *Ph. yasumatsui* Uchida, *Ph. bicingulata* Grav., *Ph. lymantriae* Gupta и *Ph. uncinata* Grav.
41. **Pyracmon** Holmgren. Голарктический род с 8 видами (в Палеарктике 4). *P. nigrifemur* Barron, Walley (Япония), *P. sepiellus* Holmgren (Европа, С Америка).
42. **Rhimphoctona** Förster. Голарктический род с 25 видами (в Палеарктике 13). Паразиты насекомых, живущих в древесине и под корой, в т. ч. Cerambycidae.
43. **Scirtetes** Hartig. (*Spudastica* Förster). 1 вид в С Америке и 1 вид, *S. robustus* Woldst., в Палеарктике (Хаб., Прим., Европа).
44. **Sesioplex** Viereck. Голарктический род с 5 видами (Sanborne, 1983).
45. **Tranosema** Förster. Голарктический род с 11 видами (в Палеарктике 10). *T. carbonellum* Thomson (Пермская обл., Европа, С Америка), *T. exoletum* Thomson (Якут., Европа), *T. latiusculum* Thomson (Япония, Европа), *T. nigricans* Momoi (Япония), *T. rostrale* Brischke (Голарктика, отмечен в Японии) (Momoi, 1968).
46. **Tranosemella** Horstmann. Род с 4 видами (Голарктика, Ориентальная область). *T. coxalis* Brischke (Европа, С Америка), *T. praerogator* L. (Голарктика, отмечен на Камч., в Прим., Индии и Японии).
47. **Xanthocampoplex** Morley. Распространен всесветно, 16 видов. *X. caloptiliae* Kusig. (Прим., Япония), *X. chinensis* Gupta (Китай: Фуцзянь, Чжэцзян), *X. hunanensis* He et Chen (Китай: Хунань), *X. kutatai* Kusig. (Япония) и *X. spulerinae* Kusig. (Япония). (Gupta, 1973; Kusigemati, 1982).
- Литература.* K u s i g e m a t i K. Three new species of *Xanthocampoplex* Morley, bred from Microlepidoptera from Japan (Hymenoptera, Ichneumonidae) // Mem. Fac. Agric., Kagoshima Univ. 1982. Vol. 18(27): 97–104.

20. Подсем. ORHIONINAE  
(Сост. Д.Р. Каспарян, А.И. Халаим)

Б. ч. крупные, обычно желтые или рыжевато-красные наездники; пер. крл. 6.5–29.0. Глаза обычно большие, их внутренние края с выемкой напротив ус. ямок. Глазки б. ч. очень большие. Наличник отделен от лица канавкой; последняя иногда неясная. Жвалы с 2 зубцами. Жгутик ус. обычно длинный, с большим числом чл., без тилоидов. Эпомии отсутствуют. Стернаули отсутствуют или поверхностные и короткие. Постпектальный валик прерван или полный. Пропедеум б. ч. с баз. поперечным валиком, но иногда с более полно развитыми полями, реже без полей. Ср. и задн. голени с 2 шпорами. Ког. лапок всегда гребенчатые, зазубрены до вершины. Пер. крл. без зеркальца (отсутствует проксимальная *rs-m* и сохраняется дистальная *rs-m*), 2-я возвратная жилка всегда сильно антефуркальная. Пер. крл. всегда с длинной жилкой, проходящей параллельно задн. краю крл. от нижнего наружного края брахиальной яч. 1-й сегм. бр. длинный, терг. слит со стерн., без глимм; дыхальца расположены далеко за серединой терг. Бр. обычно сильно сжато с боков. Эпиплевры 2-го терг. бр. обычно узкие и отделены складкой. Яйцк. с дорс. выемкой перед вершиной, короткий (почти всегда короче высоты бр. у вершины). Гипопигий ♀ умеренно большой и б. ч. сбоку треугольный.

Распространены всесветно. Эндопаразиты открыто живущих умеренно крупных и крупных гус. Лич. заканчивает свое развитие и окончательно уничтожает хозяина после того, как гус. хозяина сплетет кокон или подготовит в почве колыбельку для окукливания. Кокон б. ч. плотный, темный, с поперечной светлой перевязью. Взрослые наездники летают преимущественно ночью или в сумерках. Относительно немногие виды, летающие днем (например, *Varytatocephalus*

*mocsaryi* Brauns), имеют небольшие глаза и глазки и нередко темноокрашенные. В мировой фауне 34 рода, объединяемых в 2 трибы. В Палеарктике 9 родов и, возможно, не менее 100 видов; фауна ДВ нуждается в ревизии. – 5 родов, 8 видов, дополнительно включено 2 рода, 23 вида.

*Литература.* В и к т о р о в Г. А. Наездники рода *Enicospilus* Stephens (Hymenoptera, Ichneumonidae) фауны СССР // Энт. обозр. 1957. Т. 36, 1. С. 179–210. В и к т о р о в Г. А. К систематике наездников-ихневмонид трибы Ophionini (Hymenoptera, Ichneumonidae) // Энт. обозр. 1961. Т. 40, 1. С. 165–175. М е й - е р Н. Ф. Определители по фауне СССР, издав. Зоол. инст. АН СССР, 1935, 16, 4. С. 20–56. Ч h i u С. С. On some *Enicospilus*-species from the Orient (Hymenoptera: Ichneumonidae) // Bull. Taiwan Agric. Res. Inst. 1954. Vol. 13. P. 1–79. G a u l d I. D. Notes on the British Ophionini (Hym., Ichneumonidae) including provisional key to species // Entom. Gaz., 1973. Vol. 24. P. 55–65. G a u l d I. D. Further notes on the British Ophionini (Hym., Ichneumonidae) // Entom. Gaz. 1974. Vol. 25. P. 147–148. G a u l d I. D. Notes on the British Ophionini (Hym., Ichneumonidae) Part 3 // Entom. Gaz. 1976. Vol. 27. P. 113–117. G a u l d I. D. A revision of the Ophioninae (Hymenoptera: Ichneumonidae) of Australia // Austr. J. Zool. (Suppl. Series), 1977. Vol. 49. P. 1–112. G a u l d I. D. Notes on the British Ophionini (Hym., Ichneumonidae) Part 4 // Entom. Gaz. 1978. Vol. 29. P. 145–149. G a u l d I. D. The Australian Ophioninae (Insecta; Hymenoptera): a historical biogeographic study // J. Biogeography. 1984. Vol. 11. P. 269–288. G a u l d I. D. An analysis of the classification of the *Ophion* genus-group (Ichneumonidae) // Syst. Entomol. 1979. Vol. 5 (1980). P. 59–82. G a u l d I. D. 1985. The phylogeny, classification and evolution of parasitic wasps of the subfamily Ophioninae (Ichneumonidae) // Bull. Brit. Mus. (Nat.Hist.), Entomol. ser. 1985. Vol. 51, N 2. P. 61–185. G a u l d I. D. A survey of the Ophioninae (Hymenoptera: Ichneumonidae) of tropical Mesoamerica with special reference to the fauna of Costa Rica // Bull. Brit. Mus. (Nat.Hist.), Entomol. ser. 1988. Vol. 57. P. 1–309. G a u l d I. D., M i t c h e l l P. A. The taxonomy, distribution and host preferences of African parasitic wasps of the subfamily Ophioninae // CAB: Slough. Commonw. Inst. Entomol., London. 1978. 287 p. G a u l d I. D., M i t c h e l l P. A. The taxonomy, distribution and host preferences of Indo-Papuan parasitic wasps of the subfamily Ophioninae // CAB: Slough. Commonw. Inst. Entomol., London. 1981. 611 p. H o r s t m a n n K. Die paläarktischen Arten der Gattungen *Eremotylus* Förster, 1869, und *Simophion* Cushman, 1947 (Hymenoptera, Ichneumonidae) // Entomofauna (Ztschr. Entomol.), 1981. Bd 2, Hf 29. S. 415–432. L e e J.W., K i m C.W. A taxonomical study on the Korean Ophioninae (Hym., Ichneumonidae) // Korean J. Entomol. 1980. Vol. 10. P. 9–18. L e e J. W., K i m C. W. Studies on the Ichneumonidae from Korea. I. Six unrecorded species of Ophioninae (Hymenoptera: Ichneumonidae) // Korean J. Entomol. 1983. Vol. 13, N 1. P. 11–14. T a n g Yu. A monograph of Chinese *Enicospilus* Stephens (Hymenoptera: Ichneumonidae: Ophioninae) // Contrib. Biol. Control Res. Inst. Fujian Agric. College. 1990. N 2. 260 p. T o w n e s H. The Genera of Ichneumonidae, Part 4 // Mem. Amer. Ent. Inst. 1971. N 17: 49–82, figs 47–80. T o w n e s H., M o m o i S, T o w n e s M. A catalogue and reclassification of the eastern Palearctic Ichneumonidae // Mem. Amer. Ent. Inst. 1965. N 5. p. 1–661. U c h i d a T. Zweiter Beitrag zur Ichneumoniden-Fauna Japans // J. Fac. Agric. Hokkaido Univ. 1928. Vol. 25. P. 200–230.

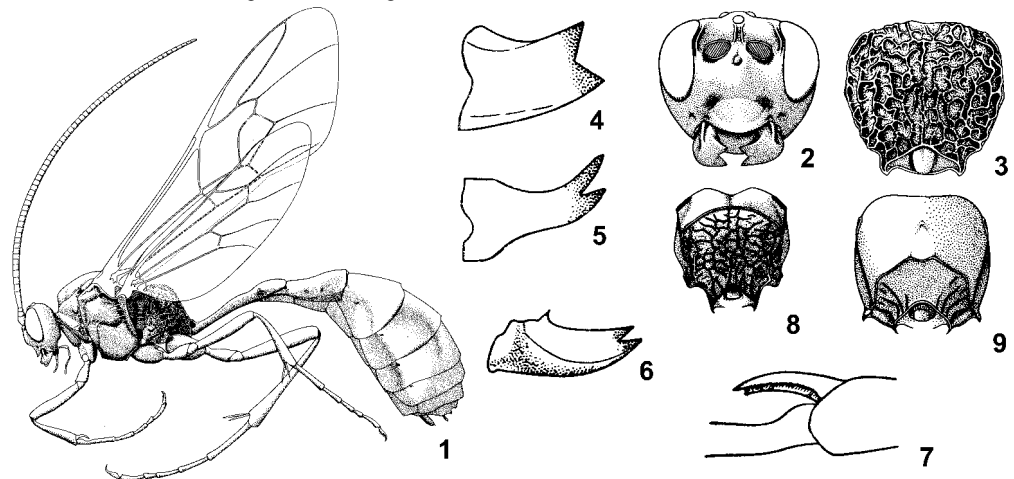


Рис. 371. Ихневмониды. Подсем Ophioninae. (По Таунсу, Каспаряну).

1–3 – *Dictyonotus purpureescens*; 4, 7 – *Ophion* sp.; 5 – *Enicospilus ramidulus*; 6, 8 – *Stauropoctonus bombycivorus*; 9 – *Mecetron* sp. 1 – общий вид, ♀; 2 – голова спереди; 3, 8, 9 – проподеум сверху; 4–6 – мандибула; 7 – вершина пер. голени.

#### ОПРЕДЕЛИТЕЛЬНАЯ ТАБЛИЦА ТРИБ

- Шпора пер. голени со стороны, обращенной к лапке, с мембранозной пластинкой, расположенной за сходной по форме антеннальной щеточкой из тесно расположенных волосков (рис. 371, 7). Основание 2-го терг. обычно с б. м. отчетливой срединной вздутой полукруглой или почти треугольной площадкой, ограниченной слабым вдавлением . . . . . 2. **Ophionini**

- Шпора пер. голени без мембранозной пластинки вдоль ее стороны, обращенной к лапке, только со щеточкой тесно расположенных волосков. Основание 2-го терг. обычно без срединной приподнятой полукруглой или б. м. треугольной площадки в основании. Вершина жвал иногда скручена, или жвалы резко сужены за серединой (рис. 371, 5, 6) . . . . . 1. **Enicospilini**

#### Триба ENICOSPILINI

Известно 20 родов; большинство распространено в тропиках. Триба включает один из крупнейших родов сем. – *Enicospilus*, в котором, вероятно, более 1000 видов. Представители некоторых родов трибы, паразитирующие на Sphingidae и Saturniidae, относятся к наиболее крупным представителям ихневмонид. – 3 рода (в Палеарктике 4).

#### ОПРЕДЕЛИТЕЛЬНАЯ ТАБЛИЦА РОДОВ

1. Затылочный валик отсутствует. Вершина вертлугов II ср. и задн. ног с острым изогнутым зубцом с пер. стороны. Вершина жвал скручена так, что нижний зубец расположен за верхним зубцом (рис. 371, б). Дискомед. яч. под 1-м отрезком рад. жилки без склеротизованных пятен. Птеростигма очень узкая, на вершине постепенно сужена в кост. край крл. . . . . 4. **Stauropoctonus**
- Затылочный валик имеется . . . . . 2
2. Длина щеки около 0.8 баз. ширины жвал. Жвалы короткие, очень широкие и едва сужены в апик. части. Глазки маленькие, отстоят от глаз. Жгутик слегка утолщен, короче пер. крл. Дискомед. яч. под 1-м отрезком рад. жилки без склеротизованных пятен. Нервеллюс надломлен посередине или выше середины. Проподеум грубо сетчато-морщинистый, без отчетливых ки-лей. На ДВ 1 вид (крупный, черный с темными крл.) . . . . . 2. **Dictyonotus**
- Щеки очень короткие. Жвалы менее широкие, у середины нередко сильно сужены (рис. 371, 5). Глазки крупные, почти касаются сложных глаз. Жгутик длиннее пер. крл. Дискомед. яч. под 1-м отрезком рад. жилки б. ч. (но не всегда) с желтоватым склеротизованным пятном (рис. 372). Нервеллюс надломлен ниже середины. Проподеум с баз. поперечным валиком . . . . . 3
3. Жвалы сильно сужены к вершине, их ширина близ середины равна 0.3 баз. ширины, перед вершиной жвалы скручены. Проподеум за баз. поперечным валиком обычно в плотной неправильной морщинистости . . . . . 1. **Dicamptus**
- Жвалы умеренно сужены к вершине, их ширина близ середины равна 2/3 баз. ширины, перед вершиной жвалы не скручены. Проподеум за баз. поперечным валиком обычно гладкий . . . . . 3. **Enicospilus**

#### ОПРЕДЕЛИТЕЛЬНЫЕ ТАБЛИЦЫ ВИДОВ ТРИБЫ ENICOSPILINI

1. **Dicamptus** Szépl. Преимущественно в тропиках Старого Света и Австралии. 15.0–20.0. В Японии 2 вида.

1. Тело красно-желтое, глазковое поле и вершина бр. черные. Дискомед. яч. с клиновидным черно-бурым проксимальным склеротизованным пятном и со слабым серповидным дистальным пятном. – Япония, Китай (о-в Тайвань) . . . . . **D. isshikii** Uchida
- Тело красно-желтое, 3-й терг. отчасти черный, срсп. с 3 черноватыми продольными полосами. Дискомед. яч. с 1 желтым склеротизованным пятном. Паразит *Dendrolimus punctatus* Wlk. и *D. spectabilis* Btl. (Lasiocampidae). – Япония, Корея, Китай . . . . . **D. nigropictus** Mats.

2. **Dictyonotus** Kriechb. (*Coracophion* Shestakov). В роде 3 вида: 1 афротропический и 2 из субтропиков и тропиков В Азии. – 1 вид.

1. Крупные, черные наездники. Крл. коричневато-желтые, бурые в основании и на дистальном крае (за 2-й возвратной жилкой). Нижний край наличника резкий и заметно отогнут вперед. 20.0. Рис. 371, 1–3. Паразит *Ampelophaga rubiginosa* Brem. et Grey (Sphingidae). – Прим. – Япония, Корея, Китай . . . . . **D. purpurascens** Smith (*manganicolor* Shestakov)

3. **Enicospilus** Steph. (*Allocamptus* Thomson). Распространен гл. обр. в тропиках. В мире свыше 1000 видов. Для Китая (гл. обр. Ю) указано 99 видов (Tang Yuqing, 1990); из Японии и Кореи описано около 20 видов, многие из них указаны также для Китая, в том числе *E. nigropectus* Cam. (*fuscomaculatus* Uchida), *E. grandis* Cam. (*sinuatus* Morley), *E. abdominalis* Szépl. (*semiopacus* Mats.), *E. javanus* Szépl. (*gephyrus* Chiu), *E. formosensis* Uchida (*saepis* Chiu). Фауна ДВ изучена слабо, вероятно немногочисленна.

1. Окошечко дисккомед. яч. без склеритов . . . . . 2
- Окошечко дисккомед. яч. с 1–3 склеритами (рис. 372) . . . . . 3
2. Латер. глазки отделены от глаза расстоянием по меньшей мере равным 0.4 их диаметра. Голова расширена на висках, виски вздутые. Паразит *Lasiocampa trifolii* Esp. (Lasiocampidae). – Алтай, европ. ч. России. – Китай, Каз., Ср. Азия, Кавказ, Украина, 3 Европа . . . . . **E. undulatus** Grav.

- Признаки отчасти иные. [9 видов из Японии и Китая] . . . . . **E. atoponeurus** Cushman, **E. biharensis** Townes, Townes et Gupta, **E. erythrocerus** Cam., **E. exagerratus** Chiu, **E. grandis** Cam., **E. hirayamai** Uchida, **E. mecophlebius** Tang, **E. plicatus** Brullé, **E. ulmus** Gauld et Mitchell
3. Центр. склерит дискомед. яч. отсутствует (рис. 372, 1, 2) (кроме приведенных 3 видов, известно еще около 30 из Китая и Японии; вероятно сюда же относится *E. maruyamanus* Uchida, из Японии и Сах.) . . . . . 4

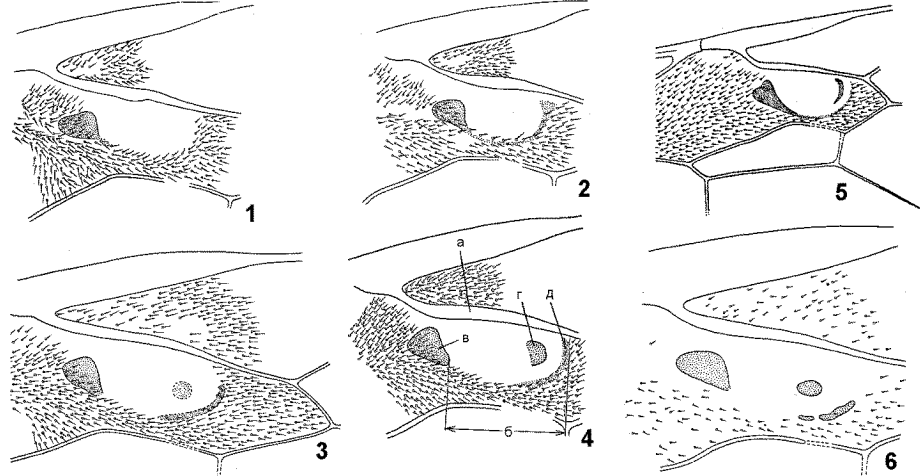


Рис. 372. Ихневмониды. Подсем. Ophioninae. Часть переднего крыла. (По Викторову).

1 – *Eniscopilus ocellatus* Shestakov; 2 – *E. repentinus*; 3 – *E. tournieri*; 4 – *E. ramidulus*; 5 – *E. asiaticus*; 6 – *E. variicarpus*. а – 1-й отрезок рад. жилки, б – окошечко дискомед. яч., в – проксимальный склерит, г – центр. склерит, д – дистальный склерит.

- Наряду с проксимальным склеритом в дискомед. яч. имеется и центр. склерит, иногда едва заметный, бесцветный (рис. 372, 3–6) . . . . . 5
4. Ког. задн. лапок в апик. 1/2 с 1–2 зубчиками. Крл. с редким коротким опушением. Гр. с хорошо развитым бледно-желтым рисунком, того же цвета вершины сегм. бр. 14.0–20.0. – Китай; пустыни Каз. и Ср. Азии . . . . . **E. przewalskii** Kok. (*variegatus* Szépl., *abnormis* Meyer)
- Ког. лапок с густой гребенкой длинных зубцов. – Поверхность крл. с густыми и длинными волосками (рис. 372, 1, 2). Глазки отстоят от глаза на 0.3–0.5 их диаметра. 1-й отрезок рад. жилки постепенно сужается к вершине (рис. 372, 2). Вершина параметер  $\sigma$  загнута вниз. 12.0–15.0. – Иркут., европ. ч. России. – Каз., Ср. Азия, 3 Европа . . . . . **E. repentinus** Holmgren
5. Поверхность крл. с длинными и густыми волосками (рис. 372, 3, 4) . . . . . 6
- Поверхность крл. с короткими и редкими волосками (рис. 372, 6). – Глазки ясно отстоят от глаза (на 0.3–0.5 их диаметра). Центр. склерит дискомед. яч. ясно пигментирован (не слабее проксимального – рис. 372, 6). 12.0–16.0. ( $\sigma$  неизвестен). – Прим.; центр европ. ч. России. – Пустыни Ср. Азии . . . . . **E. variicarpus** Kok.
6. Центр. склерит дискомед. яч. ясно пигментированный . . . . . 7
- Центр. склерит дискомед. яч. совершенно непигментированный, округлой формы (рис. 372, 3) . . . . . 8
7. Центр. склерит дискомед. яч. б. м. округлой формы (рис. 372, 4). Паразит *Panolis flammea* Den. et Schiff. (Noctuidae). – Прим., Сах.; Ю Сиб., европ. ч. России. – Китай, Каз., Ср. Азия, Закавказье, Украина, Молдавия, 3 Европа . . . . . **E. ramidulus** L. (*merdarius* Grav., *combustus* Grav.)
- Центр. склерит дискомед. яч. узкий, имеет форму полумесяца, проксимальный склерит треугольный, на вершине вытянут в длинный отросток, сливающийся с дистальным склеритом (рис. 372, 5). – Ю Прим. . . . . . **E. asiaticus** Meyer
8. Глазки ясно отстоят от глаза (на 0.3–0.5 их диаметра). Лицо почти параллельностороннее, в нижней части примерно в 2 (♀) или в 2.5 раза ( $\sigma$ ) шире поперечника глаза. Виски слабо или совсем несуженные кзади, их ширина у ♀ превышает 0.5 поперечника глаза, а у  $\sigma$  обычно больше последнего. Параметры  $\sigma$  от середины к вершине умеренно сужены. 13.0–21.0. – Алтай, Ю европ. ч. России. – Монголия, Каз., Ср. Азия, Турция, Иран, Украина, Ю Европа, Марокко, Египет . . . . . **E. cruciator** Victorov
- Глазки прилегают или почти прилегают к глазу. Лицо ясно суживается книзу, в нижней части в 1.5 (♀)–2.0 ( $\sigma$ ) раза шире поперечника глаза. Виски ясно суженные кзади, их ширина достига-

ет у ♀ 0.5, а у ♂ – 2/3 поперечника глаза. Парамеры ♂ за серединой сильно сужены к вершине. Паразит *Agrotis ipsilon* (Noctuidae) 14.0–19.0. – Вся пустынно-степная зона Палеарктики . . . . . **E. tournieri** Vollenhoven (*rossicus* Kok.)

4. **Stauropctonus** Brauns (*Nipponophion* Uchida). Жвалы скручены, зубы в горизонтальной плоскости (рис. 371, 6). Щеки короткие, около 0.3 баз. ширины жвал. Пропедеум в основании гладкий, с сильным баз. валиком, за валиком грубоморщинистый (рис. 371, 8). – 1 вид.

1. Глазки большие, касаются глаз. Наличник не отделен от лица, с усеченным нижним краем. Ус. длиннее тела, жгутик в основании коричневатый. Желто-бурый с коричневатым рисунком – обычно с полосой от пер. глазка до затылочного отверстия, 3 полосами на срсп., пятнами сверху на задн. тазиках, бедрах, на раструбе, 2–3-м терг. и вершине бр. 20.0–23.0. Паразит *Stauropus fagi* L. (Notodontidae), *Actias artemis* Brem. et Grey (Saturniidae). – ДВ. – Япония, Корея, Китай, Грузия, 3 Европа . . . . . **S. bombycivorus** Grav.

## 2. Триба ORHIONINI

Известно 14 родов, из которых самый большой *Orhion*. В Палеарктике 5 родов.

### ОПРЕДЕЛИТЕЛЬНАЯ ТАБЛИЦА РОДОВ

1. Основание рад. жилки обычно утолщено и изогнуто. Нотаули отсутствуют или короткие и поверхностные. Мзпл. в нижней части за серединой нередко с отчетливым бугром. Задн. край 1-го стерн. б. ч. за уровнем дыхалец (по крайней мере у *Eremotylus marginatus* Jurine). Латер. валики щитика простираются почти на 0.8 его длины . . . . . 5. **Eremotylus**
- Основание рад. жилки почти не утолщено и не изогнуто . . . . . 2
2. Нотаули умеренно резкие, простираются б. м. на 0.4 длины срсп. Щеки обычно очень короткие. Жвалы короткие и широкие (рис. 371, 4). Нервеллюс надломлен ниже середины. Пер. крл. 8.3–21.0 . . . . . 7. **Ophion**
- Нотаули отсутствуют или короткие и поверхностные. Щеки заметные, равны 0.4–0.65 баз. ширины жвал. На пропедеуме развит только апик. поперечный валик, баз. валик отсутствует. Пер. крл. 7.5–11.5 . . . . . 6. **Mecetron**

### ОПРЕДЕЛИТЕЛЬНЫЕ ТАБЛИЦЫ ВИДОВ ТРИБЫ ORHIONINI

5. **Eremotylus** Förster (*Clistorapha* Cushman, *Boethoneura* Cushman). Глазки нередко отстоят от глаза на 0.4–0.5 их диаметра. Щеки около 0.3–0.5 баз. ширины жвал. Жвалы относительно длинные, широкие, их нижний зубец почти такой же ширины, как верхний. Нотаули короткие, поверхностные, иногда отсутствуют. Мзпл. в нижней части за серединой иногда с отчетливым бугром. Концы препектального валика загнуты вперед, могут не достигать пер. края мзпл. Щитик по бокам окаймлен валиками. Пропедеум с баз. поперечным валиком, обычно с отчасти развитыми продольными дорс. валиками и иногда с апик. валиком. Основание рад. жилки близ птеростигмы утолщено и изогнуто; дискомед. яч. сразу под птеростигмой с неопушенным участком. 15.0–20.0. Палеарктический род. – 1 вид, дополнительно включено 6.

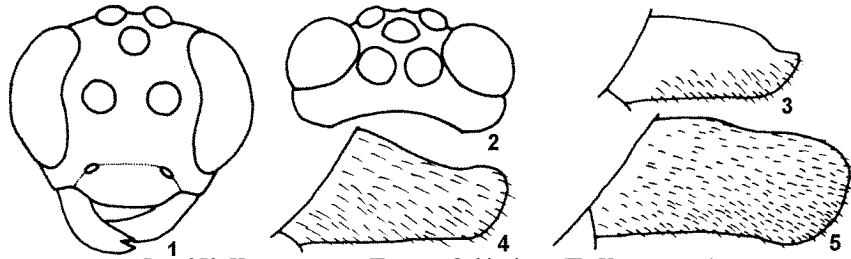


Рис. 373. Ихневмонида. Подсем. Orhioninae. (По Хорстманну).

1, 5 – *Eremotylus sibiricus*; 2, 3 – *E. curvinervis*; 4 – *E. marginatus*. 1 – голова спереди; 2 – голова сверху; 3–5 – парамеры ♂ сбоку.

1. Ус. с 50–65 чл. Ког. задн. ног ♀ по меньшей мере с 10 зубчиками, у ♂ по меньшей мере с 12 зубчиками. Мзпл. вентролатерально с б. м. отчетливым бугорком. Пропедеум с несколькими продольными и поперечными валиками . . . . . 2
- Ус. с 40–55 чл. Ког. задн. ног ♀ самое большее с 10 зубчиками, у ♂ самое большее с 12 зубчиками. Мзпл. вентролатерально без отчетливого бугорка. Поля пропедеума только отчасти развиты. – 3 Палеарктика . . . . . **E. boguschi** Meyer (*gracilis* Hedwig, *Clistorapha ventosa* Victorov), **E. divisor** Aubert, **E. pumilus** Hedwig, **E. nefertitor** Shaumar

2. Глазки очень большие, почти касаются глаза (рис. 373, 2). Длина щеки менее 0.2 баз. ширины жвал. Мзпл. без отчетливой исчерченности. Спекулюм гладкий. У ♂ параметры довольно узкие, сверху на вершине с отчетливой выемкой (рис. 372, 3). Тело почти все желто-красное, орбиты глаз и тегулы желтые. – Кавказ; 3 Европа, Марокко . . . . . **E. curvinervis** Kriechb. (*hungaricus* Szépl., *dryobotae* Seyrig)
- Глазки меньше, отчетливо отделены от глаза (рис. 373, 1). Длина щеки равна 0.5 баз. ширины жвал. Мзпл., кроме гладкого спекулюма, продольно исчерчены. У ♂ параметры широкие, сверху на вершине без выемки (рис. 373, 4, 5). Тело с темным рисунком . . . . . 3
3. Чл. в ср. части жгутика у ♀ почти такой длины как их ширина, у ♂ немного длиннее ширины. Мзпл. исчерчены, бугорок в их вентр. части очень отчетливый и приостренный на вершине. Постспектальный валик посредине прерван. Ког. задн. ног ♀ с 10, у ♂ – с 12 зубчиками. Тело красно-коричневое. Гр. сверху, основание и вершина бр. с темным рисунком. – Кавказ, Турция, Украина, 3 Европа . . . . . **E. marginatus** Jurine
- Все чл. отчетливо удлинненные. Мзпл. в верхней части пунктированы, без исчерченности, бугорок в вентр. части слабо выражен. Постспектальный валик посредине тонкий, но различимый. Ког. задн. ног ♀ с 12, у ♂ – с 20 зубчиками. Тело желто-красное. Срсп. и низ сргр. с темным рисунком; бр. на вершине затемнено. – Прим.; Алтай. – Япония, Корея . . . . . **E. sibiricus** Szépl. Иногда рассматривается как синоним *E. marginatus* – Lee, Kim, 1983

6. **Mecetron** Townes. Восточнопалеарктический род с 2 видами.

1. Рамулюс (в дискотед. яч.) отсутствует. Нервеллюс надломлен близ середины. Паразит *Choaspes benjaminii* Guérin-Méneville (Hesperidae). – Япония (острова Хоккайдо, Хонсю) . . . . . **M. choaspese** Uchida
- Рамулюс имеется, довольно длинный. Нервеллюс надломлен ниже середины. Тело гладкое, едва пунктированное. Щитик не окаймлен валиками. Проподеум с овальной ареолой иногда открытой сзади. Ког. коротко зазубренные. 2-й терг. в основании с поперечным вдавлением. Красновато-желтый, щитик желтый. 16.0–18.0. – Сах. – Япония, Корея . . . . . **M. orientalis** Uchida

7. **Ophion** F. (*Paniscus* Schrank, non auct., *Stenophthalmus* Szépl., *Platophion* Hellén). Пер. крл. 8.3–21.0. Глазки обычно увеличены и почти касаются глаза, но иногда отстоят от глаза почти на их диаметр. Щеки б. ч. очень короткие. Жвалы короткие и широкие, их зубцы б. м. одинаковые. Нотаули резкие. Проподеум с б. м. развитыми полями, но иногда гладкий. Паразиты б. ч. гус. совок (Noctuidae) и сходных по размерам и образу жизни гус. некоторых др. семейств. 1 неарктический вид известен как паразит лич. *Phyllophaga* (Scarabaeidae). Большой всеветно распространенный род. В В Палеарктике (кроме пустынь) около 30 видов. Фауна ДВ нуждается в ревизии. Рис. 374.

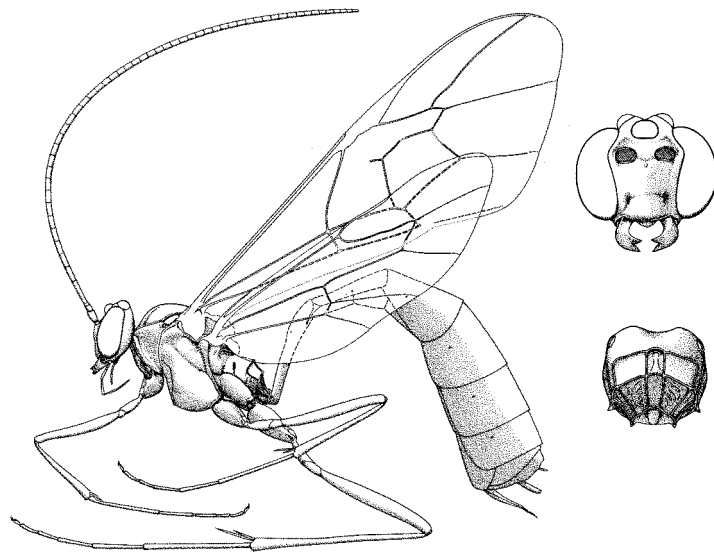


Рис. 374. Ихневмониды. Подсем. Ophioninae. *Ophion* sp. (По Таунсу).