

женными продольным рядом близ эпикраниального шва и вершины лобного треугольника, с 1 щетинкой позади и снаружи от предыдущих, с 1 щетинкой в передней части посредине и 2 щетинками по бокам, у основания усика. Вершина лобного треугольника закругленная. Каждый лобный шов имеет форму двух выпуклых дуг, разделенных за серединой дуговидной выемкой. Лоб у переднего края, перед наличником, с 2 щетинками. Наличник поперечно-прямоугольный, с 2 центральными и 2 боковыми щетинками. Верхняя губа спереди трехлопастная, с 2 центральными щетинками, 2 боковыми и группами из 3—4 щетинок на боковых лопастях, спереди с обычными краевыми ресничками. Верхние челюсти, как у представителей рода *Cetonia*. Усики толстые, их 4-й членик гораздо длиннее как 2-го, так и 3-го, но заметно короче 1-го; 2-й и 3-й членики одинаковой длины, короткие, поперечные. 1-е дыхальце наибольшее, остальные имеют одинаковую величину. На анальном стерните (рис. 762), в его задней части, находится 2 почти параллельных ряда слегка сближенных передними и задними концами мелких острых шипиков (по 22 в каждом ряду), которые, начинаясь близ анального отверстия, передними концами немного не доходят до середины стернита; остальная его поверхность покрыта короткими шиповидными щетинками. Ноги как у *Cetonia*. Длина тела до 34 мм.

Распространение. Начиная от низовий Амура, по всему Приморью, на юго-восточной Камчатке (Петропавловск), Командорских островах (о. Беринга) и по всему о. Сахалину, а также на Курильских островах. За пределами СССР распространены по всем Японским островам, на Корейском полуострове, по всему Китаю — на юг до Юньнани, на запад до Большого Хингана, провинции Ганьсу, восточных окраин Тибетского нагорья (Батан), а также в Непале и северо-восточной Индии (Ассам, Сикким, Бенгалия). Указан также для Калифорнии, куда, вероятно, завезен.

Биология. На Камчатке и Командорских островах жуки летают 16 VII—16 IX, в Уссурийском крае — 5 V—3 X, в северном Китае (Пекин) — 17 IV—IX, в Японии — 25 IV—5 IX, в восточном Тибете — 12 IV—17 IX. Жуки приурочены к лесистым местностям, но нахождение на Командорских островах показывает, что они могут жить и вне леса; встречаются как в низменностях, так и в горах, где (в восточном Тибете и Юньнани) поднимаются до высоты свыше 2600 м над ур. м. Жуки встречаются на цветах различных растений. В Приморье, Японии и Китае жуки повреждают цветы плодовых деревьев. На севере ареала (на Камчатке, северной части Сахалина, в низовьях Амура) очень редок, в южной части Приморья встречается в массе.

4. Триба CREMASTOCHILINI

Строение тела. К трибе *Cremastochilini* относятся небольшие, чаще средней величины или довольно крупные жуки (11—20 мм длиной — палеарктические виды), большей частью с довольно сильно удлинненным телом, длина которого превосходит ширину обычно в 2 раза и более, иногда в 2,44 раза (у *Clinteroцера*). Тело обычно слабо выпуклое, иногда почти плоское (у *Clinteroцера*), блестящее, иногда сверху матовое, бархатистое, разной окраски: черное одноцветное или с белыми или желтыми войлочными пятнами на надкрыльях, нередко с красным, желто-красным или желтым рисунком, или смоляно-бурое, но без металлического отлива, голое или покрытое негустыми волосками, параллельное или слабо суженное назад. Голова небольшая, иногда же довольно большая (у *Clinteroцера*), в большинстве случаев без каких-либо отростков, реже (у *Goliathopsis*) у основания наличника, над передней частью глаз, с парой направленных вверх рожков, несущих сзади зубец, а у ♀ в соотвествующих местах с маленькими бугорками. Наличник имеет различную форму; иногда он продолговатый, более или менее выпуклый сверху, с закругленным передним краем, иногда несущим посредине маленький зубчик (*Campsiura*), или он вдавлен (*Goliathopsis*), или же он очень большой, выпуклый, спереди уплощен и расширен, с закругленным передним краем (*Clinteroцера*). Строение ротового аппарата в общем, как у других триб *Cetoniinae*, верхняя губа поперечная, слабо хитинизированная, спрятана под наличником; верхние челюсти снаружи довольно сильно хитинизированы, с широко закругленной вершиной (рис. 795) и угловатой, не сильно развитой, кожистой, покрытой волосками лопастью на внутреннем крае. Galea и lacinia нижних челюстей заканчиваются длинными острыми изогнутыми зубцами (рис. 797, 798); нижняя губа имеет или обычное строение, или же очень сильно увеличена и в спокойном состоянии прикрывает полностью ротовое отверстие, например у *Clinteroцера* (рис. 799, 800). Последний членик челюстных щупиков удлинненный, сверху без ямки. 1-й членик (стебелек) усиков длиннее других члеников, на конце утолщенный, иногда же (у *Clinteroцера*) он чрезвычайно сильно листовидно расширен, увеличен в размере и прикрывает почти полностью усик. Переднеспинка явно поперечная, значительно уже основания надкрылий, иногда же почти не уже их (у *Clinteroцера*);

иногда имеет наибольшую ширину у основания, откуда суживается кпереди (в таком случае задние углы хотя и закруглены, но вполне явственные), или же ее наибольшая ширина находится близ середины, откуда она суживается как вперед, так и назад, и в этом случае задние углы очень широко закруглены и не явственные. Передние углы тупые, боковые края закруглены, задний край без выемок, иногда посредине со слабым угловидным выступом, большей частью дуговидно закругленный, иногда почти прямой. Поверхность переднеспинки покрыта негустыми простыми точками, иногда на боках в черточках, иногда вся в дуговидных точках. Щиток большой или средней величины, удлинненно-треугольный, с выемчатыми краями и заостренной вершиной. Бочки среднегруди сверху хорошо видны.

Надкрылья более или менее удлиненные, иногда очень сильно (у *Clinterocera*); слабо выпуклые или почти плоские (*Clinterocera*), с сильными, иногда же умеренно развитыми плечевыми буграми, за которыми сразу суживаются и далее до закругления к заднему краю, почти параллельны, причем сверху часто хорошо видны не только бока заднегруди и задних тазиков (как у представителей других триб *Cetoniinae*), но и бока брюшных сегментов (у *Campsiura*, *Goliathopsis*), иногда же бока надкрылий до самого вершинного закругления почти параллельны начиная от плечевых бугров, вполне прикрывают бока брюшных стернитов (*Clinterocera*). Боковой край надкрылий, за плечевыми буграми, с сильной закругленной выемкой, которая сзади не ограничена выпуклостью (в отличие от трибы *Cetoniini*), так что боковой край идет почти прямо (*Campsiura*, *Goliathopsis*); иногда же выемка на боковом крае за плечевыми буграми очень слабая, но сзади ограничена слабой выпуклостью (*Clinterocera*). Предвершинные бугры большей частью нормально развиты. Ребра большей частью не развиты, иногда наружное более или менее развито; шовный промежуток снаружи часто ограничен бороздкой или рядом точек, слабо выпуклый (иногда лишь сзади); шовные углы прямые, нередко по отдельности более или менее сильно закругленные, тупые. Иногда в вершинной части надкрылий, за предвершинными буграми, имеется поперечная S-образная бороздка, отделяющая вершинную часть надкрылий; заднее окошечковое вдавление иногда выражено. Надкрылья без пятен или со светлыми чешуйчатыми пятнами, покрыты простыми или дуговидными точками, которые могут быть местами собраны в двойные продольные ряды; вершина надкрылий иногда покрыта густыми перелетающими морщинками. Пигидий в большинстве случаев большой, несет посредине сильный продольный киль, а иногда также пару зубовидных уголков (*Campsiura*) или посредине вдавлен, а на вершине выпуклый (*Goliathopsis*), или же сильно бугровидно выпуклый (*Clinterocera*), реже почти плоский, голый, покрыт морщинками или глазчатыми точками. Бока груди в черточках и большей частью в волосках. Передний отросток среднегруди короткий, поперечно-эллиптический, у основания сильно перетянутый, голый (у *Campsiura*), или же вовсе не развит и средние тазики спереди почти соприкасаются (*Clinterocera*). Брюшные стерниты у ♂ посредине большей частью с продольным вдавлением или бороздкой. Задние тазики неширокие, с сильно закругленными, почти исчезающими наружными задними углами (*Clinterocera*), или же последние заострены и вытянуты назад (*Campsiura*). Ноги довольно короткие или средней длины, одинаковые у обоих полов, не утолщенные. Бедра имеют нормальное строение, иногда задние расширяются к вершинам (*Campsiura*). Передние голени снаружи с 1 вершинным зубцом или с 2 зубцами, а иногда еще с зубцом на нижней поверхности, направленным вниз (*Clinterocera*), на внутреннем крае с нормальной вершинной шпорой. Средние и задние голени снаружи близ середины несут 1 поперечный киль, выступающий в виде зубца, на вершинах с 3 зубцами и с 2 нормальными вершинными шпорами. Лапки большей частью толстые, по длине мало отличаются от голеней, с нормальными простыми члениками, иногда вершины члеников задних лапок вытянуты в виде зубчиков (у некоторых видов *Campsiura*). В отличие от других бронзовок, имеющих явственно 5-члениковые лапки, у видов рода *Clinterocera* лапки 4-члениковые. Коготки простые, дуговидно изогнутые, большей частью умеренной длины, иногда же довольно длинные.

Половой аппарат ♂ (исследован у *Clinterocera* и *Campsiura*) отличается длинным, почти прямым базальным склеритом и простыми (без зубцов), мало суженными к вершинам параметрами.

Личинка и куколка ни у одного из видов трибы *Cremastochilini* не известна. Их развитие не проследжено.

Половой диморфизм. У палеарктических групп в большинстве случаев у ♂ брюшко посредине 2—4-го стернитов имеет более или менее сильно выраженное продольное вдавление или бороздку; у ♀ брюшко без вдавления.

Экология. Данные экологического характера о палеарктических видах *Cremastochilini* отрывочны. Распространенный в лесах маньчжурского типа на юге Приморья *Clinterocera mandarina* Westw., как кажется, по образу жизни существенно не отличается от других палеарктических *Cetoniinae*. Жуки ведут дневной образ жизни, летают летом (июнь—август). На юге Китая в Юньнани жуки рода *Campsiura* встречаются в низменностях и горах до высоты 2000 м. Летают с середины февраля

до конца июня. Держатся преимущественно на цветах, но встречаются также в помете травоядных животных (буйвола, слона).

Распространение. К трибе *Cremastochilini* относятся не менее 285 видов, распространенных во всех зоогеографических областях суши, кроме Австралийской. Наибольшее количество видов — 174 — встречается в Эфиопской области; гораздо беднее ими Индо-Малайская область, где найдено 45 видов, иNearктическая область, откуда известно 38 видов; очень бедны ими Палеарктическая область — 15 видов и Неотропическая — 14 видов.

Все палеарктические виды приурочены только к Палеархеоарктической подобласти. Они относятся к родам *Campsiura*, *Goliathopsis* и *Clinterocera* (включая *Callinomes*). Эти роды распространены также в Индо-Малайской области, причем *Campsiura* и *Clinterocera* являются преимущественно индо-малайскими, а род *Goliathopsis*, насчитывающий 4 вида, представлен в основном в Палеарктике, хотя вероятно, что по своему происхождению он также индо-малайский.

Хотя эндемичные роды *Cremastochilini* в Палеарктике отсутствуют, но видовой эндемизм здесь высок; из 15 палеарктических видов 14 для области эндемичны, лишь 1 вид — *Campsiura javanica* Gory et Perch. — распространен также в Индо-Малайской подобласти. Наиболее богато представлен здесь род *Clinterocera*, куда относятся 8 видов, т. е. более половины всех палеарктических видов. Что касается отдельных провинций, то больше всего видов (12) известно из Внутренне-Китайской провинции (*Campsiura javanica* Gory et Perch., *C. mirabilis* Fald., *C. omisiena* Heller, *Goliathopsis velutinus* Pouill., *G. lameyi* Fairm., *Clinterocera mandarina*, *C. obsoleta* Fairm., *C. helleri* Fairm., *C. scabrosa* Motsch., *C. davidis* Fairm., *C. discipennis* Fairm.). Из Юньнаньской провинции известно 5 видов (*Campsiura javanica*, *C. mirabilis*, *C. ochripennis* Fairm., *Clinterocera opaca* Fairm., *C. yunnana* Mos.), из Южно-Китайской — 2 вида (*Campsiura javanica*, *Goliathopsis esquirolii*), из Корейской — 2 вида (*Clinterocera mandarina*, *C. obsoleta*), из Маньчжурской — 1 вид (*Clinterocera mandarina*). По всей вероятности, в Южно-Китайской и Юньнаньской провинциях в действительности видов *Cremastochilini* гораздо больше, чем их указано, но едва ли можно ожидать сколькихнибудь значительных дополнений к фауне этих бронзовок Маньчжурской и Корейской провинций. В Японской, Тибетской и Гималайской провинциях представители этой трибы пока не обнаружены.

В СССР встречается только 1 вид *Cremastochilini*, а именно — *Clinterocera mandarina* (Westw.).

Систематика. Представленные в Палеарктике роды *Cremastochilini* относятся к разным группам и далеки друг от друга; особенно сильно уклоняется род *Clinterocera* по целому ряду признаков (строение наличника, нижней губы, усиков, надкрылий, общая форма тела, 4-члениковые лапки).

Исследования морфологии представителей родов *Clinterocera* Motsch. (1857) и *Callinomes* Westw. (1874) показало, что существенных признаков, которые бы характеризовали эти оба рода, нет, почему название *Callinomes* следует считать лишь синонимом рода *Clinterocera*.

ОПРЕДЕЛИТЕЛЬНАЯ ТАБЛИЦА РОДОВ

- 1 (4). Тело не уплощено. 1-й членик усиков небольшой, нормального строения. Передний отросток среднегруди развит. Нижняя губа небольшая, нормальная.
- 2 (3). Голова без рогов или бугорков. Пигидий очень большой, посредине с острым продольным килем, а иногда и с зубцами 24. *Campsiura* Hope.
- 3 (2). Голова у основания наличника у ♂ с 2 рогами, несущими зади зубец, у ♀ соответственно с 2 бугорками. Пигидий без продольного киля 25. *Goliathopsis* Jans.
- 4 (1). Тело длинное, очень сильно уплощенное. 1-й членик усиков очень большой, листовидный. Переднего отростка среднегруди нет. Нижняя губа очень большая. Наличник очень большой, сильно выпуклый 26. *Clinterocera* Motsch.

24. Род CAMPSIURA HOPE

Hope, 1831, in Gray, Zool. Misc. : 25; id., 1841—1843 (1842), Trans. Ent. Soc. Lond., III : 65; Burmeister, 1842 : 641, nota; Schoch, 1893—1897 (1896), Mitteil. Schweiz. Ent. Ges. IX : 359. — *Estenomenus* Faldernann, 1835, Mém. Acad. Petersb., II : 384. — *Macroma* auct. (pars).

Тип рода: *Campsiura xanthorrhina* Hope (1831).

Тело удлинненное, слабо выпуклое, умеренной величины (16—25 мм), назад немного суженное. Верх голый, блестящий, в слабой пунктировке, черный, с красным, желто-

красным или желтым рисунком. Голова небольшая, наличник продолговатый, со слабо приподнятым, закругленным, с маленьким зубчиком посредине передним краем, сверху иногда довольно сильно выпуклый. Последний членик челюстных щупиков удлиненный, с наружной стороны выпуклый, сверху без ямки. Усики с небольшой булавой, их 1-й членик (стебелек) нормально развит, к вершине утолщен, не листовидный. Переднеспинка довольно сильно поперечная, гораздо уже основания надкрылий, наибольшей ширины у основания, откуда суживается кпереди, по бокам без каймы, с закругленными, но явственными задними углами, почти прямыми или чуть дуговидно выпуклым задним краем, иногда перед щитком с маленьким угловидным выступом, покрыта простыми, а на боках черточковидными точками. Щиток небольшой или средней величины, удлиненно-треугольный, с заостренной вершиной. Надкрылья с сильными плечевыми буграми, за которыми сразу суживаются; их боковой край за плечевыми буграми резко вырезан и не расширяется вновь, а идет прямо, до закругления к заднему краю; верхняя поверхность их без ребер, с продольными углублениями (у шовного промежутка, в наружной части), а тотчас за предвершинными буграми с поперечной S-образной бороздкой, идущей от бокового края почти до шовного промежутка, который ограничен снаружи бороздкой или рядом точек, спереди вдавлен, а сзади выпуклый; шовные углы притупленные или закругленные, не выступают назад; поверхность покрыта поперечными или дуговидными точками, более редкими на внутренней и передней частях, густыми по бокам и особенно в задней части, за S-образной бороздкой, где они образуют сеть густых переплетающихся морщинок. Бока брюшка на всем протяжении не прикрыты надкрыльями, сверху хорошо видны. Лигидий очень большой, посредине с острым продольным килем, нередко в вершинной части еще с 2 очень сильными зубовидными бугорками, голый, покрыт продольными косыми и поперечными морщинками. Грудь в густых черточках и волосках. Передний отросток среднегруди небольшой, мало выступает за средние тазики, у основания сильно перетянутый, поперечно-эллиптический, уплощенный, голый, гладкий. Брюшко у ♂ посредине с сильным продольным вдавлением, у ♀ без вдавления. Задние тазики довольно узкие, с заостренными, вытянутыми назад наружными задними углами. Ноги короткие или умеренно удлиненные. Задние бедра к вершинам несколько расширяются. Передние голени снаружи с 1 (вершинным) зубцом или с 2 зубцами, совнутри с нормальной шпорой. Средние и задние голени снаружи с 1 поперечным килем, на вершинах с 3 зубцами, с 2 нормальными заостренными шпорами, иногда относительно короткие и широкие (у *C. javanica*), иногда же более длинные и стройные (у *C. mirabilis*, *C. omisiena*). Лапки с очень коротким 1-м члеником, тонкие и довольно длинные, с простыми члениками (у *C. mirabilis*, *C. omisiena*), или укороченные, более расширенные, на вершинах снаружи с маленькими уголками (у *C. javanica*). Коготки простые, относительно слабо дуговидно изогнутые, длинные (почти как 5-й членик лапки) или короткие (гораздо короче его). Наружный половой аппарат ♂ характеризуется длинным (в 1.5—2 раза длиннее параметра), у основания расширенным, сверху без поперечного вдавления базальным склеритом и относительно короткими параметрами, вершинный срез которых ограничен по бокам зубчиками или уголками.

К роду *Campsiura* относятся 12 видов, распространенных, начиная от северного Китая, на запад до восточных пределов Тибетского нагорья, на юг до Непала, восточной Индии (Ассам, Сикким), Цейлона, Индокитая, южного Китая и Зондских островов (Ява, Суматра, Борнео). В Индо-Малайской области известно 9 видов этого рода, из которых 8 для нее эндемичны, а 1 вид, *C. javanica*, распространен и в Палеарктике. В Палеарктической области известно 4 вида, а именно: *C. javanica* (Gory et Perch.), *C. mirabilis* (Fald.), *C. ochripennis* Fairm., *C. omisiena* Hell., из которых 3 последних для нее эндемичны. Все эти виды в своем распространении ограничены Палеарктической подобластью, причем 2 вида свойственны Внутренне-Китайской и Юньнаньской провинциям (*C. mirabilis*, *C. omisiena*), 1 — Внутренне-Китайской, Южно-Китайской и Юньнаньской провинциям и в пределах Индо-Малайской области — северо-восточной Индии, Индокитаю, Малакке, Цейлону и Зондским островам (*C. javanica*), 1 — Юньнаньской провинции (*C. ochripennis*). Таким образом, в пределах Палеарктики они заходят лишь в более южные провинции и отсутствуют в северных — Маньчжурской, Корейской и Японской.

ОПРЕДЕЛИТЕЛЬНАЯ ТАБЛИЦА ВИДОВ

- 1 (4). Надкрылья черные. Лигидий в задней половине с 2 сильными острыми зубцами.
- 2 (3). Переднеспинка желто-красная с черным рисунком из пятен и полос, иногда с преобладанием черного цвета. Щиток желто-красный или черный с желто-красным пятном посредине. Длина 16.3—18.6 1. *C. javanica* (Gory et Perch.).
- 3 (2). Переднеспинка черная, в передней половине с желтыми боками. Щиток черный. Длина 16—20 мм 2. *C. omisiena* Hell.

- 4 (1). Надкрылья охряно-желтые с черными плечевым буграми и каймой по боковому, вершинному краям и по шву. Пигидий в задней половине без острых зубцов. Длина 18.7—20.8 мм 3. *C. mirabilis* (Fald.).

1. *Campsiura javanica* (Gory et Perch.) (рис. 763).

Gory et Percheron, 1833: 53, 148, t. 23, f. 5 (*Macroma*); Schaum, 1841, in Germar, Zeitschr. Ent., III: 280; Burmeister, 1842: 645; Westwood, 1874, Thesaur. Oxon.: 13, t. 6, f. 9; Arrow, 1910: 217, 218. — *nigripennis* Schaum, 1841, l. c.: 278 (*Macroma*); id., 1844, Ann. Soc. Ent. France, (2) II: t. 11 (nec 10), f. 7; Burmeister, 1842, l. c.: 645; Westwood, 1874, l. c.: 12. t. 6, f. 7; Arrow, 1910, l. c.: 218. — var. *cingalensis* Arrow, 1910, l. c.: 218.

Наличник несколько опущен вниз, образует небольшой угол со лбом (рис. 764), с параллельными боковыми краями; его передний край закругленный, выступающий

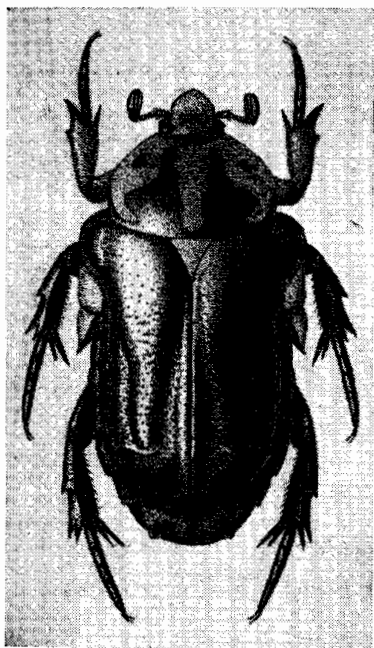


Рис. 763. *Campsiura javanica* (Gory et Perch.).

посредине уголкою (рис. 765), с несколько опущенными боками, посредине выпуклый, покрыт негустыми, очень мелкими точками; лоб в таких же точках, затылок в несколько более крупных точках. Переднеспинка покрыта посредине и у основания очень мелкими и редкими, по бокам более крупными и более густыми точками и нежными продольными морщинками; ее боковой край угловатый, с наибольшей выпуклостью посредине, впереди от нее прямой, а сзади едва выпуклый. Надкрылья покрыты довольно редкими крупными точками, на пришовном продольном углублении в задней половине в густых дуговидных точках, по бокам в задней половине (кнаружи от наружного продольного углубления) в грубых поперечных черточках, в вершинной части (за S-образной бороздкой) в мелких, очень густых, поперечных морщинках; S-образная бороздка сильная, ограничена спереди ребрышком. Пигидий (рис. 766) покрыт длинными косыми морщинками, посредине с очень сильным острым продольным килем, иногда доходящим до вершины, иногда несколько укороченным, с сильными вдавлениями у передних углов и 2 сильными, выступающими в виде зубцов бугорками в задней части. Нижняя сторона тела голая. Передний отросток среднегруди (рис. 767) гладкий, заднегрудь гладкая, с очень слабой медиальной бороздкой. Ноги довольно короткие, бедра на заднем крае и голени на нижнем крае в мелких волосках. Задние бедра (рис. 768) короткие, к вершине расширенные. Передние голени снаружи с 2 зубцами, на внутреннем крае, на самой вершине, с длинной щетинкой. Средние и задние голени короткие, широкие, снаружи гладкие, в редких мелких точках, на вершинах с 3

острыми зубцами. Лапки короче голеней, без щетинок, у основания довольно толстые, к концам постепенно утончаются; их 5-й членик к вершине конически утончается; коготки (рис. 768) слабо изогнуты. Наружный половой аппарат ♂ (рис. 769—771) имеет длинный (длина в 2 раза превышает длину параметра), прямой, лишь у основания изогнутый базальный склерит; параметры относительно короткие, выпуклые, к вершине несколько суженные, вершины сильно изогнуты вниз, вершинный срез дуговидный, по бокам ограничен тупыми уголками. Остальные признаки, как у *C. mirabilis* (Fald.). Блестящий, черный; голова, кроме черных глазных лопасти и глаз, желто-красная; переднеспинка желто-красная с изменчивым черным рисунком; иногда кайма на ее переднем крае, 4 кругловатых пятна, расположенные поперечным рядом перед серединой, 2 крупных пятна близ основания и задний край черные (рис. 772), или же черный рисунок образуют кайма на переднем крае, круглое пятнышко посредине близ бокового края, 2 разделенные довольно широким промежутком продольные полосы, начинающиеся недалеко от переднего края, сначала довольно узкие, а затем угловидно расширяющиеся наружу, у заднего края соединяющиеся посредине, и продолженная от них узкая кайма вокруг задних углов и в задней части бокового края; иногда черный рисунок очень сильно развит, и в этом случае продольные черные полосы спереди соединяются;

посредине же переднеспинки остается светлая продольная полоска с угловатыми краями, не доходящая ни до переднего, ни до заднего краев, черные боковые пятна у середины соединяются с внешними краями продольных полос, образуя с каждой стороны у бокового края направленный вперед выступ (рис. 773). Щиток желто-красный, реже черный с желто-красным пятном посредине. Заднегрудь, кроме середины и заднего края, эпимеры и эпистерны, а также пятно на боковой поверхности задних тазиков лимонно-желтые. Пятно посредине 2-го брюшного стернита, пятна по бокам и посредине

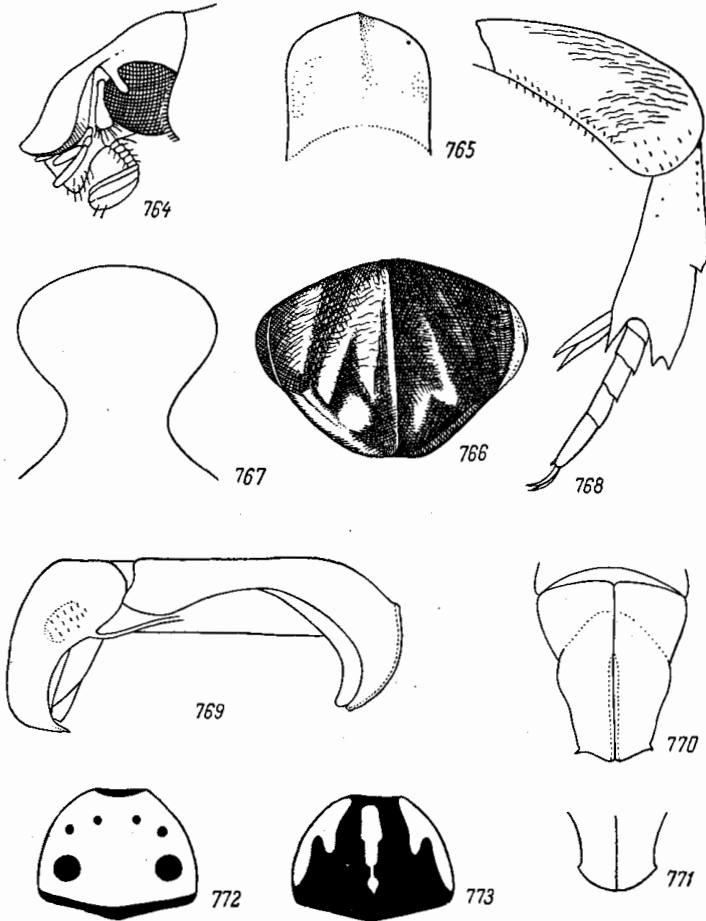


Рис. 764—773. Детали строения *Campsiura javanica* (Gory et Perch.). 764 — голова сбоку; 765 — наличник; 766 — пигидий; 767 — передний отросток среднегруды; 768 — задняя нога; 769 — наружный половой аппарат ♂, общий вид сбоку; 770 — парамеры сверху; 771 — вершина парамер; 772, 773 — переднеспинка.

3-го стернита и сплошная широкая поперечная полоса, занимающая большую часть поверхности 4-го стернита красные. Передние тазики, кроме бурых вершин и каймы по наружному краю, желтые. Передние бедра и передние голени, кроме зачерненной вершины и наружного края, красные; усики и щупики буро-красные, нижняя губа светлая, красно-желтая. Длина 16.3—18.6 мм, ширина 8.8—9.4 мм.

Распространение. От центрального Китая до Юньнани и юго-востока, а также на востоке Индии (Сикким, Ассам), в Бирме, Таиланде, Камбодже и на Яве.

Биология. По данным О. Л. Крыжановского, в Юньнани жуки довольно обычны в долинах и горах до высоты 1250 м над ур. м. Лёт наблюдался 16 III—25 VI. Встречаются на цветах, обнаружены также в экскрементах буйвола.

2. *Campsiura omisiena* Hell.

Heller, 1923, Ent. Blätter : 77.

Тело довольно узкое, продолговатое. Наличник, как у *C. mirabilis* (Fald.), спереди посредине с маленьким угловидным выступом, лоб покатый. Переднеспинка такой же формы, как у *C. javanica* (Gory et Perch.). Надкрылья по бокам в густых поперечных морщинках, перед вершинными буграми с гладким, не пунктированным пространством и такой же, как у других видов этого рода, S-образной бороздкой и закругленными в отдельности вершинами. Пигидий, как у *C. javanica*, с сильным, доходящим почти до вершины продольным килем, в задней части с 2 сильными заостренными гладкими зубцевидными бугорками. Эпимеры переднегруди едва морщинистые. Бока брюшных

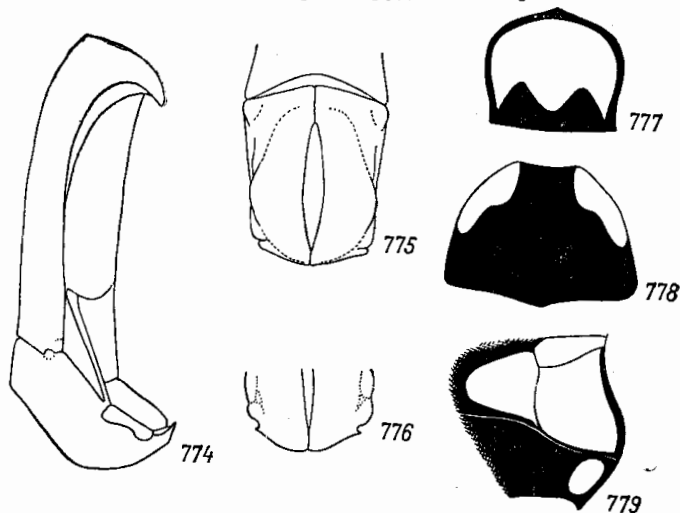


Рис. 774—779. Детали строения *Campsiura omisiena* Hell. 774—наружный половой аппарат ♂, общий вид сбоку; 775 — парамеры сверху; 776 — вершины парамер; 777 — наличник; 778 — переднеспинка; 779 — наружный край заднегруди и заднего тазика.

стернитов в поперечных морщинках, у ♂ посредине 4-го и 5-го стернитов с довольно густо пунктированным и покрытым волосками поперечным пространством. Строение ног, как у *C. mirabilis*. Наружный половой аппарат ♂ (рис. 774—776) похож на таковой *C. javanica*, но парамеры более выпуклые, их внутренние края, кроме основания и вершины, дуговидно выемчатые, почему образуют длинную щель, верхний срез ограничена по бокам маленькими острыми зубчиками. Остальные признаки, как у *C. mirabilis*. Тело черное, блестящее. Наличник светло-желтый, лишь его края и пятно, начинающееся от лобного шва и простирающееся до середины в виде угловатой лопасти с небольшой выемкой посредине, черные (рис. 777). Боковые края переднеспинки в передней половине (рис. 778), щиток, эпимеры и эпистерны заднегруди, прилегающее к ним на заднегруди пятно, пятно на боках задних тазиков желтые (рис. 779). Длина 16—20 мм, ширина 8—9.5 мм.

Распространение. Китай, провинция Сычуань (Омэйшань).

Биология. По данным О. Л. Крыжановского, жуки найдены в лесу на высоте 580—1100 м над ур. м. 6—25 VI 1955.

3. *Campsiura mirabilis* (Fald.) (рис. 780).

Faldermann, 1835, Mém. Acad. Petrop., II : 385, t. 1, f. 3a—g (*Eteuomenus*); Mannerheim, 1837, Bull. Moscou, X : 134 (*Macroma*); Schaum, in Germar, 1841, Zeitschr. Ent., III : 280; Burmeister, 1842 : 642; Westwood, 1874, Thesaur. Oxon. : 11, t. 6, f. 4. — ab. oberthüri Janson, 1888, Notes Leyden. Mus., X : 112 (*Macroma*); Waterhouse, 1882—1890, Aid. identif. Ins., II : t. 182, f. 5.

Тело удлинненное, слабо выпуклое. Голова (рис. 781) довольно большая, очень слабо выпуклая. Наличник (рис. 782) большой, кпереди несколько расширенный, по краям не приподнятый, с широко закругленными передними углами и закругленно-выпуклым передним краем, посредине которого выступает маленький, едва заметный уголок, ровный, лежит в той же плоскости, что и лоб, покрыт густыми мелкими точками. Глаза большие, выпуклые. Булава усиков длиннее жгутика, но немного короче всего усика. Последний членик челюстных щупиков (рис. 783) удлинненный, посредине утолщенный, с выпуклой наружной и прямой внутренней стороной, сверху без ямки. Переднеспинка поперечная, сверху очень слабо выпуклая, имеет наибольшую ширину у основания, кпереди не сильно суживается, по краям без каймы, покрыта посредине

мелкими редкими точками, а по бокам более крупными, но негустыми продолговатыми черточками; ее передние углы тупые; боковой край за серединой округло-выпуклый, кпереди и кзади от нее прямой, задние углы тупые, умеренно закругленные, задний край посредине с небольшой, чуть угловатой выпуклостью, по бокам прямой. Щиток небольшой, со слегка выемчатыми боками и острой вершиной. Надкрылья продолговатые, уплощенные, без ребер, с сильно выступающими наружу плечевыми буграми, за которыми они сразу сильно суживаются и имеют параллельные, почти прямые боковые края до закругления к заднему краю, покрыты редкими небольшими простыми и поперечными точками, лишь в задней половине по бокам и в вершинной части, отделенной поперечной S-образной бороздкой, с густыми грубыми поперечными морщинками; шов в передней половине вдавлен и ограничен тонкой черточкой, в задней выпуклый и ограничен снаружи продольным вдавлением; кроме того, на надкрыльях имеется еще одно продольное вдавление, находящееся в наружной их части; вершины надкрылий несколько уплощены, шовные углы притупленные. За исключением плечевых бугров, надкрылья не прикрывают боков тела, поэтому не только бока заднегруди и задних тазиков, но и бока брюшных сегментов, покрытые косыми черточками, сверху довольно широко открыты. Задний край проингидия также открыт. Пигидий (рис. 784) очень большой, посредине с сильным продольным килем, начинающимся у его основания, но не достигающим вершины, кнаружи от кия с каждой стороны находится продольное вдавление,

за которым, в направлении наружу, следует продольное возвышение, ограниченное снаружи другим вдавлением; у основания пигидия с каждой стороны по 2 маленьких кругловатых ямки. Пигидий покрыт косыми продольными черточками, а на возвышенных местах почти без них. Грудь в густых поперечных черточках и буро-желтых волосках. Передний отросток среднегруди (рис. 785) небольшой, у основания перетянутый, спереди закругленный, голый, гладкий. Заднегрудь посредине на широком пространстве голая, в редких мелких точках, с медиальной бороздкой, немного не доходящей до заднего края. Эпимеры и эпистерны заднегруди голые, блестящие, в мелком пунктире. Брюшко у ♂ посредине с сильным продольным вдавлением, гладкое, посредине каждого стернита с поперечным рядом волосков, вдоль заднего края 6-го стернита с широкой каймой, ограниченной резкой бороздкой. Задние тазики (рис. 786) узкие, в длинных косых черточках и буро-желтых волосках, их боковая поверхность не отделена ребром, гладкая, в мелком пунктире, наружные задние углы сильно суженные и заостренные, вытянуты назад. Задние бедра (рис. 787) несколько удлинненные, у основания узкие, к вершине слегка булавовидно расширенные. Передние голени снаружи лишь с 1 вершинным зубцом, на внутреннем крае со шпорой; средние и задние голени (рис. 787) довольно тонкие, снаружи за серединой с 1 поперечным килем, на вершинах 3 зубцами и 2 нормальными шпорами. Членики лапок цилиндрические, снизу без щетинок, 5-й членик к концу не утолщен. Передние и средние лапки длиннее голеней, задние короче их. Коготки едва изогнутые, на задних лапках почти прямые. Наружный половой аппарат ♂ (рис. 788, 789) отличается от та-

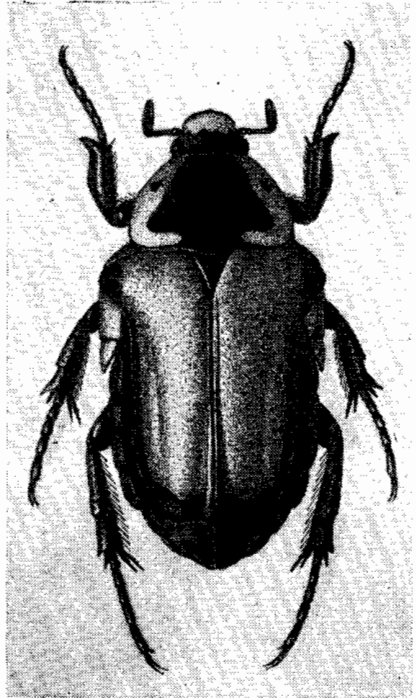


Рис. 780. *Campsiura mirabilis* (Fald.).

кового рассмотренных выше видов более коротким и слегка изогнутым базальным склеритом. Умеренно блестящий, черный. Наличник, кроме узкой черной каймы по переднему и боковым краям, широкая кайма по бокам переднеспинки, переходящая на задний край и прерванная посредине перед шитком, лимонно-желтые посредине каймы с круглым черным пятнышком (ab. *oberthüri* Jans., — рис. 790); реже эта кайма на боках

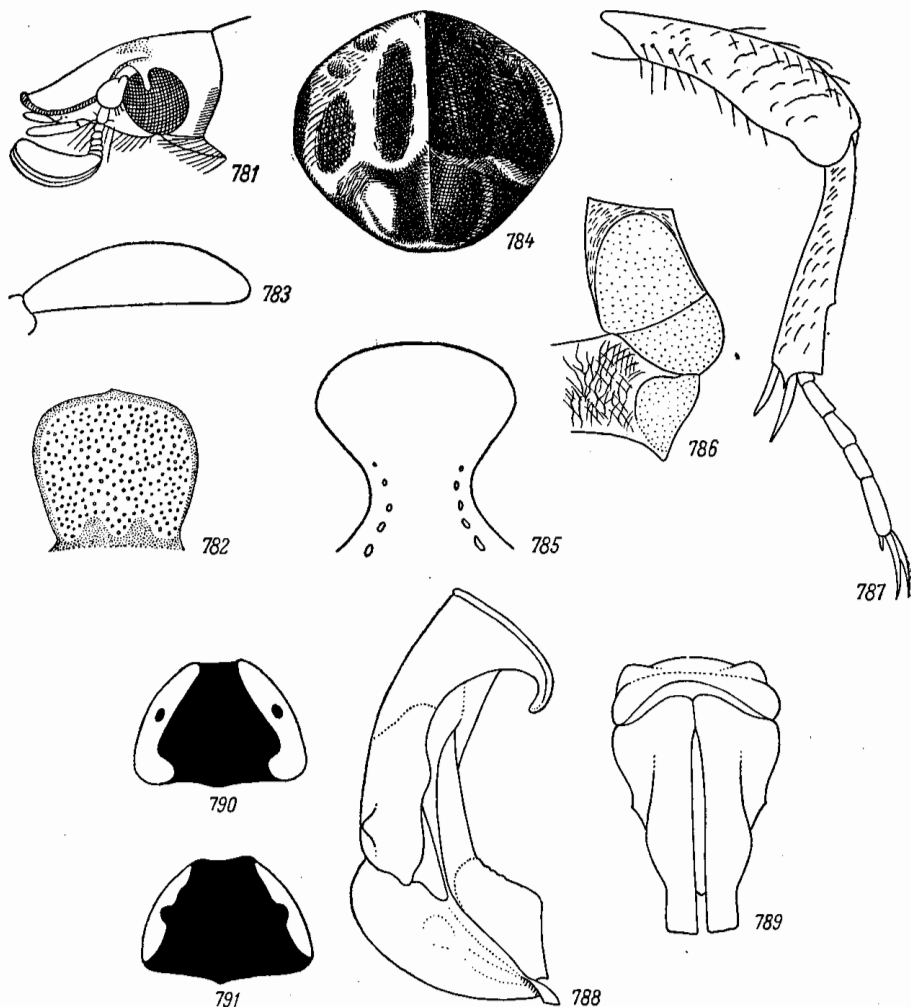


Рис. 781—791. Детали строения *Campsiura mirabilis* (Fald.). 781 — голова сбоку; 782 — налчник; 783 — последний членик челюстного щупика; 784 — пигидий; 785 — передний отросток среднегруди; 786 — наружный край заднегруди и заднего тазика; 787 — задняя нога; 788 — наружный половой аппарат ♂, общий вид сбоку; 789 — парамеры сверху; 790 — переднеспинка ab. *oberthüri* Jans.; 791 — то же f. *typica*.

сильно сужена и не простирается на задний край переднеспинки, а черное боковое пятнышко сливается с черной срединной частью переднеспинки и вдаётся в желтую боковую кайму в виде выступа (f. *typica*, — рис. 791). Пятно на боках среднегруди, пятно, прилегающее к эпистернам заднегруди, так же как и последние, и большое пятно на боковой поверхности задних тазиков лимонно-желтые. Надкрылья охряно-желтые, узкая кайма по шву, плечевые бугры, узкая кайма по боковому краю и широкая, доходящая вперед до S-образной бороздки, а иногда захватывающая всю заднюю треть, черные. Длина 18.7—20.8 мм, ширина 8.8—10 мм.

Распространение. Известен из «северного Китая», провинций Сычуань (Сяолушань, Дацзянлу) и Юньнань (район Куймина и др.).

Биология. По данным О. Л. Крыжановского, жуки в Юньнани встречаются часто. Время лёта — 16 II—9 VI.

25. Род GOLIATHOPSIS JANS.

Janson, 1875—1882 (1884), Cist. Ent., II : 609; Schoch, 1893—1897 (1896), Mitteil. Schweiz, Ent. Ges., IX : 364; Arrow, 1910 : 199, 205.

Тип рода: *Pilinurgus despectus* Westwood (1874).

Небольшие или средней величины жуки, сверху матовые, бархатистые, темные (черные, смоляно-бурые), со светлыми пятнами и волосками, снизу блестящие. Наличник сверху вдавленный, с закругленными передними углами, у основания, на уровне передней части глаз, у ♂ с 2 рогами, которые направлены вверх, а на вершинах слегка загнуты назад, на заднем крае с зубцом или отростком, и нередко со слегка расширенной и выемчатой вершиной; у ♀ на месте рогов находятся 2 маленьких, но очень отчетливых бугорка. Переднеспинка слегка поперечная, уже основания надкрылий, с очень широко закругленными задними углами и дуговидно закругленным, без выемок, задним краем, покрыта дуговидными точками, у свежих индивидуумов скрытыми под бархатистым секретом. Щиток удлинненно-треугольный, со слегка выемчатыми боками и заостренной вершиной. Надкрылья с сильными плечевыми буграми, за которыми сразу суживаются, почему края брюшных сегментов хорошо видны сверху на всем протяжении и не прикрыты надкрыльями; наружное ребро надкрылий сильное, околошовное вдавление хорошо выражено, шовные углы закруглены. Надкрылья покрыты дуговидными точками, более крупными, чем на переднеспинке. Пигидий посредине вдавленный, на вершине выпуклый. Низ тела черный, в густых чешуйках. Передние голени снаружи с 1—2 зубцами, сонутри с нормальной вершинной шпорой, средние и задние голени снаружи с 1 поперечным килем, выступающим в виде зубца.

К роду *Goliathopsis* относятся 4 вида, из которых 3 распространены в центральном и южном Китае (*G. esquiroli* Pouill., *G. velutinus* Pouill., *G. lameyi* Fairm) и 1 (*G. despectus* Westw.), в Бирме и Таиланде (до Тенассерима).

ОПРЕДЕЛИТЕЛЬНАЯ ТАБЛИЦА ВИДОВ

1 (2). Рога на голове у ♂ зади с зубцом, направленным вверх. Матово-черный, переднеспинка посредине с продольной полосой из глинисто-желтых чешуек (иногда отсутствующих), по бокам от которой находятся глинисто-желтые пятна, иногда сливающиеся в продольные полосы; надкрылья в таких же пятнах, из которых 2 самых больших находятся посредине у бокового края 1. *G. esquiroli* Pouill.

2 (1). Рога на голове у ♂ зади с зубцом, направленным назад. Бархатистый, смоляно-бурый, голова черная, чешуйчатая продольная полоса на переднеспинке и пятна на надкрыльях глинисто-желтые 2. *G. velutinus* Pouill.

1. *Goliathopsis esquiroli* Pouill.

Pouillaude, 1913, Insecta, III : 421—423, f. 1a, 1h, 5.

Наличник сверху вдавленный, весь, кроме краев, покрыт глинисто-желтыми чешуйками, его передние углы закруглены и явственно приподняты, боковые края приподняты, а у основания, на уровне передней части глаз, от каждого из них поднимается рог; эти рога направлены вверх, а на вершине слегка загнуты назад, немного расходятся наружу, каждый из них несет направленный вверх зубец, а на вершине расширен и слегка выемчат; внутренняя поверхность рога немного вдавленная, покрыта глинистыми чешуйками, наружная сторона голая. Рога (рис. 792) развиты только у ♂, у ♀ же вместо них у основания боковых краев наличника находится по маленькому бугорку. Глазные отростки, затылок, боковые и нижние части головы покрыты волосками разной окраски — от светлых рыжеватых до бурых и почти черных. Переднеспинка выпуклая, слегка поперечная, в задней части с почти прямыми боками, с сильно закругленными задними углами и широко закругленным задним краем, покрыта широкими дуговидными точками, в довольно густых (но более редких, чем у *G. velutinus* Pouill.) волосках. По средней линии переднеспинки проходит глинисто-желтая чешуйчатая продольная полоса (иногда отсутствующая), по обеим сторонам от нее расположены группы чешуйчатых пятен, часто сливающиеся в немного сходящиеся кпереди продольные полосы, иногда редуцированные до 2 точек, иногда неправильно расширенные и заключающие внутри черное пятнышко. Щиток треугольный, с немного выемчатыми боковыми краями. Надкрылья с сильно

выступающими наружу плечами, после которых назад сильно суживаются, на вершинах в отдельности закругленные, с закругленными шовными углами. Поверхность их покрыта вытянутыми дуговидными точками и различно развитыми глинисто-желтыми чешуйчатыми пятнами; наиболее постоянное место среди них занимают 2 самых больших пятна, находящихся у середины бокового края. Брюшные сегменты не прикрыты по краям надкрыльями, края их видны сверху, и покрыты глинисто-желтыми чешуйками. Пигидий посредине вдавленный, на вершине выпуклый, в чешуйчатых пятнах. Нижняя сторона тела в крупных точках и, за исключением 2 последних стернитов, покрыта глинисто-желтыми чешуйками, в неправильно рассеянных волосках. Бедра и голени покрыты рыжеватыми или бурыми волосками. Передние голени снаружи с 1 (вершинным) зубцом, средние и задние голени снаружи с 1 зубцом. Черный, верх матовый, низ и ноги блестящие; тело в глинисто-желтых чешуйчатых пятнах, образующих рисунок. Бедра и голени частично глинисто-желтые, наружная сторона головных рогов ♂ черная, усики бурые. Длина ♂ (без головы и пигидия) 10 мм, длина ♀ 9.5 мм, ширина в плечах 6 мм (по Пуйоду).

Распространение. Китай (Гуйчжоу).

Распространение. Китай (Гуйчжоу).

2. *Goliathopsis velutinus* Pouill.

Pouillaude, 1913, *Insecta*, III: 423—426, f. 6—8.

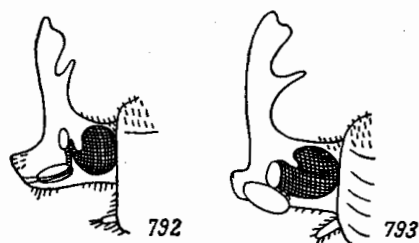


Рис. 792—793. Голова некоторых *Goliathopsis*. 792 — *G. esquiroli* Pouill.; 793 — *G. velutinus* Pouill.

Наличник такой же формы, как у *G. esquiroli* Pouill., у ♂ с такими же 2 рогами (рис. 793), основание которых находится над передним краем глаз; на задней стороне

рога находится сильный зубец, направленный более назад, чем вверх, вершина рога расширена и имеет здесь явственную выемку, его внутренняя сторона несколько вдавлена. Глазные лопасти, затылок, бока головы и основания усиков покрыты рыжеватыми волосками, вся голова в чешуйках. У ♀ на голове на месте рогов 2 маленьких, но очень ясных бугорка. Переднеспинка выпуклая, поперечно-овальная, ее боковые края слегка зазубренные, сзади не закруглены, задние углы тупые, не закруглены. Поверхность переднеспинки покрыта бархатистым налетом, в густых дуговидных точках, несущих рыжеватые волоски, на середине с неясной продольной полосой из глинисто-желтых чешуек. Щиток треугольный, с несколько выгнутыми боковыми краями, в таком же налете, как переднеспинка. Надкрылья с выступающими закругленными плечевыми буграми, за ними на боковом крае с выемкой, ограниченной сзади выпуклостью, после которой они постепенно суживаются кзади, с сильным наружным ребром, которое идет от плечевого до предвершинного бугра, за щитком с поперечным вдавлением, покрыты бархатистым налетом, удлинненными дуговидными точками и менее густыми, чем на переднеспинке, рыжеватыми волосками и в многочисленных, часто неясственных, небольших чешуйчатых глинисто-желтых пятнах, которые обычно бывают расположены таким образом: 1 пятно за серединой плечевого бугра, 1 пятно несколько впереди от шовного угла, 2 гораздо менее явственных пятна у предвершинного бугра — одно кнаружи от него, а второе — назад. Пигидий и большая часть пропигидия сильно пунктированы и большей частью покрыты чешуйками, пигидий вдавленный, лишь вершина его выпуклая, черная, посредине с выпуклой точкой. Видимые сверху бока брюшных сегментов бархатистые, обрамлены глинисто-желтыми чешуйками. Низ тела почти полностью покрыт глинисто-желтыми чешуйками, кроме 3 последних брюшных стернитов, и в рыжеватых волосках и окаймленных точках. Бедра и голени в рыжеватых волосках. Передние голени снаружи с 2 зубцами. Черный, блестящий, переднеспинка, щиток и надкрылья в густом бархатистом смоляно-буром налете, совершенно скрывающем основной фон (у свежих индивидуумов), усики темно-каштановые, бедра и голени частично глинисто-желтые, тело и надкрылья в глинисто-желтых чешуйчатых пятнах. Длина ♂ (без головы и пигидия) 11.5 мм, ширина в плечах 7 мм.

Распространение. Китай (Юньнань: «Tsekou, Oui-Sy»).

26. Род CLINTEROCERA MOTSCH.

Motschulsky, 1857, *Etudes Ent.*, VI: 112; Westwood, 1874, *The-saur. Oxon.*: 27; Fairmaire, 1889, *Ann. Soc. Ent. France*, (6) IX: 32; Schösch, 1893—1897 (1896), *Mitteil. Schweiz. Ent. Ges.*, IX: 360. — *Callynomes* Westwood,

1874, l. c. : 6, 26; Heller, 1897, Notes Leyden Mus., XIX : 182; Schoch, 1893—1897 (1896), l. c. : 360; Arrow, 1910 : 199, 215. — *Callyomenes* Schoch, 1895, Gen. u. Spec., II : 131, 133. — *Cholerostoma* Mohnike, 1871, Arch. Naturgesch., XXXVII : 315.

Тип рода: *Cremastochila scabrosa* Motschulsky (1853).

Жуки рода *Clinterocera* отличаются сильно удлинненным, почти плоским телом с параллельными, назад не суживающимися боками, блестящие, голые, черные или надкрылья со светлым рисунком, большей частью с не особенно многочисленными,

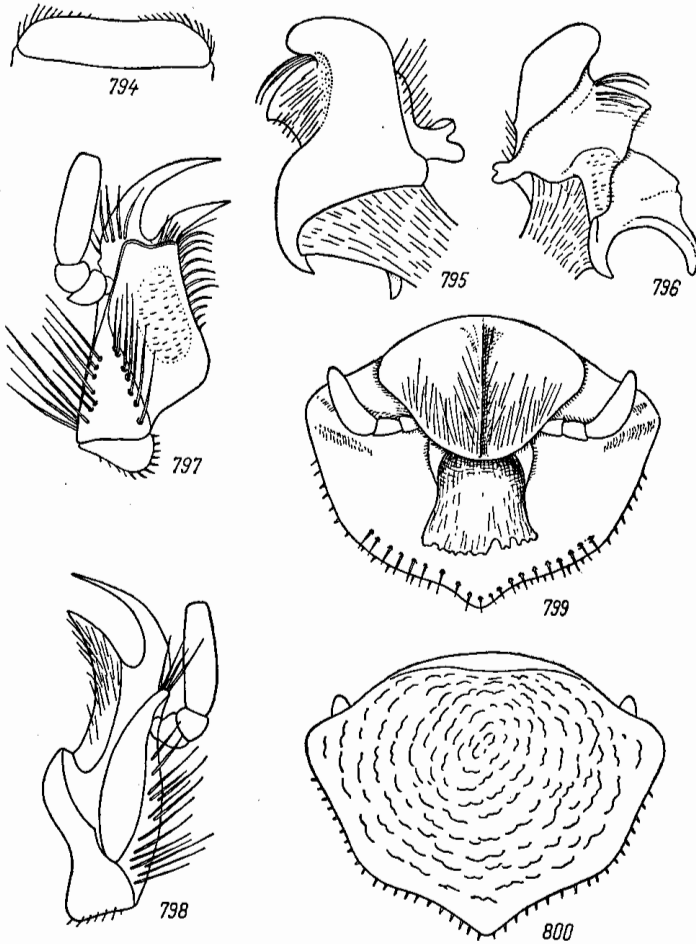


Рис. 794—800. Ротовые органы *Clinterocera mandarina* (Westw.).
794 — верхняя губа; 795 — верхняя челюсть сверху; 796 — то же снизу; 797 — нижняя челюсть сверху; 798 — то же снизу;
799 — нижняя губа сверху; 800 — то же снизу.

довольно крупными белыми пятнами и в крупной, на переднеспинке простой, на надкрыльях дуговидной пунктировке. Голова сравнительно большая. Верхняя губа (рис. 794) устроена сходно с другими *Cetoniinae*, слабо хитинизированная, поперечная, короткая, направлена вперед и совершенно спрятана под наличником, при наружном осмотре не видна. Верхние челюсти (рис. 795, 796) отличаются широко закругленной и загнутой внутрь, относительно сильно хитинизированной вершиной, на внутреннем крае с угловидной кожистой лопастью, покрытой волосками. Нижние челюсти (рис. 797, 798) характеризуются особым устройством долей galea и lacinia, которые

превращены в длинные, изогнутые к вершинам, сильно заостренные зубцы; щупики, как обычно, 4-члениковые, с очень коротким 1-м члеником и удлиненным, веретеновидным, на вершине срезанным 4-м члеником, сверху без ямки. Нижняя губа (рис. 799, 800) имеет очень оригинальное устройство: она сильно увеличена в размере и расширена в виде пластинки, прикрепляется к подбородку не своим основанием, а по середине верхней стороны; в спокойном состоянии совершенно закрывает снизу ротовое отверстие и все прочие ротовые органы. Усики (рис. 801) с небольшой булавой и с очень большим, листовидно расширенным 1-м члеником, к которому снизу, в его передней половине, причленяется 2-й членик; в спокойном состоянии под 1-м члеником совершенно скрывается весь остальной усик, включая и булаву. Передне-спинка поперечная, в наиболее широком месте (по середине или несколько за серединой) лишь едва уже надкрылий, кпереди и кзади более или менее сильно сужена, с окаймленными боковыми краями, очень широко закругленными, нередко более или менее исчезающими задними углами и дуговидно закругленным, посредине без выемки, задним краем. Надкрылья относительно очень длинные, с параллельными боками, с очень слабой выемкой за плечевыми буграми на боковом крае, прикрывают сверху края брюшных тергитов, с закругленными в отдельности вершинами и шовными углами, слабо выпуклым шовным промежуток, отделенным снаружи рядом дуговидных точек, в неправильно рассеянных или частично собранных в ряды дуговидных точках. Пигидий большой, более или менее сильно, нередко бугровидно выпуклый, реже почти плоский, покрыт глазчатыми точками. Бока груди в густых морщинках. Средние тазики сильно сближены, почти соприкасаются, промежуток между ними имеет вид расширенного кпереди треугольника, который не выдается вперед в виде бугорка или отростка. Брюшко ♂ посредине 2—4-го стернитов с продольным, часто нерезким вдавлением. Задние тазики неширокие, их наружные задние углы очень широко закруглены, почти исчезают. Ноги довольно короткие и сильные. Передние голени большей частью снаружи лишь с 1 (вершинным) зубцом, реже с 2 короткими зубцами, внутри, кроме того, с зубцом, направленным более или менее вниз, на внутреннем

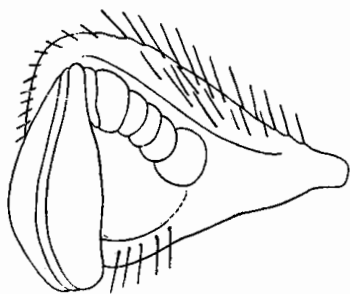


Рис. 801. Усик *Clinterocera mandarina* (Westw.).

крае с нормальной вершинной шпорой. Средние и задние голени снаружи близ середины с 1 поперечным килем, нередко выступающим в виде зубца, на вершинах с 3 зубцами и с 2 нормальными заостренными вершинными шпорами. Лапки толстые, обычно не длиннее голеней, в отличие от остальных *Cetoniinae*, состоят не из 5, а из 4 члеников; членики простые, без выемок или зубцов. Коготки простые, дуговидно изогнутые. Наружный половой аппарат ♂ отличается очень длинным, прямым, лишь у основания немного расширенным и здесь сверху выпуклым базальным склеритом. Парамеры приблизительно вдвое короче последнего, равномерно, не сильно изогнуты, простые, с более или менее закругленными вершинами, не сильно суженные, без зубцов.

Обычно к роду *Clinterocera* причисляют 2 вида, а именно — *C. discipennis* Fairm. и *C. scabrosa* (Motsch.). Другие, приведенные ниже виды, которые здесь причислены к роду *Clinterocera*, обычно относят к особому роду — *Callynomes* Westw. Сравнивая морфологические особенности *Clinterocera scabrosa* с некоторыми видами рода *Callynomes* — *C. mandarina* (Westw.) и некоторыми другими, можно убедиться в очень большом их сходстве и несущественности отличительных признаков, не дающих достаточных оснований для выделения двух самостоятельных родов; поэтому род *Callynomes* следует считать лишь синонимом рода *Clinterocera*.

К роду *Clinterocera* в понимаемом здесь объеме относятся 18 видов, распространенных от южного Приморья по всему Китаю, на запад до восточных окраин Тибетского нагорья, восточной Индии (Сикким, Ассам), в Индокитае, Малакке, на островах Суматре, Яве и Филиппинских. В Индо-Малайской области встречаются 10 видов этого рода, а в Палеарктической — 8. Общих видов между этими двумя областями нет. Все палеарктические виды *Clinterocera* свойственны лишь Палеарктической подобласти. Из них в Маньчжурской провинции встречается только 1 вид — *C. mandarina* (Westw.), распространенный, кроме того, в Корейской и Внутренне-Китайской провинциях. В Корейской провинции встречаются 2 вида — *C. mandarina* и *C. obsoleta* (Fairm.), которые оба встречаются и во Внутренне-Китайской провинции, а первый, как уже сказано, также в Маньчжурской. Во Внутренне-Китайской провинции встречаются 6 видов: *C. davidis* (Fairm.), *C. helleri* (Fairm.), *C. mandarina*, *C. obsoleta*, *C. discipennis* (Fairm.), *C. scabrosa*, из них 4 вида являются

эндемиками этой провинции. В Юньнаньской провинции известны 2 вида — *C. opaca* (Fairm.) и *C. yunnan* (Mos.), оба для нее эндемичные.

В СССР встречается 1 вид этого рода — *C. mandarina* (Westw.).

ОПРЕДЕЛИТЕЛЬНАЯ ТАБЛИЦА ВИДОВ

- 1 (8). Тело одноцветное, черное, лишь с более или менее развитыми беловатыми или сероватыми чешуйчатыми пятнышками.
- 2 (7). Пигидий очень сильно выпуклый, передние голени снаружи лишь с 1 вершинным зубцом.
- 3 (6). Переднеспинка имеет наибольшую ширину посредине, тело сверху довольно блестящее.
- 4 (5). Надкрылья в больших белых пятнах. Тело менее сильно вытянутое. Длина 12.7—13.3 мм 1. *C. mandarina* (Westw.).
- 5 (4). Надкрылья в маленьких белых пятнышках. Тело более узкое. Длина 12 мм 2. *C. obsoleta* (Fairm.).
- 6 (3). Переднеспинка имеет наибольшую ширину за серединой, верх в более густой и грубой пунктировке, слабо блестящий. Длина 12.7—14 мм 3. *C. scabrosa* (Motsch.).
- 7 (2). Пигидий почти плоский, передние голени снаружи с 2 зубцами. Длина 11 мм 4. *C. helleri* (Fairm.).
- 8 (1). Окраска тела пестрая — рыжая или охряно-желтая с черным.
- 9 (10). Надкрылья с неправильными точечными рядами. Черный, надкрылья охряно-желтые с большим черным четырехугольным прищитковым пятном и каймой по боковому и заднему краям. Длина 18 мм 5. *C. davidis* (Fairm.).
- 10 (9). Надкрылья в неправильно рассеянных точках. Сверху рыжий, с черными: дуговидной полосой на затылке, щитком, серединой заднего края переднеспинки, прищитковым пятном и поперечной полосой на надкрыльях. Длина 16 мм 6. *C. discipennis* Fairm.

1. *Clinterocera mandarina* (Westw.)

(рис. 802).

Westwood, 1874, Thesaur. Oxon.: 27, t. 7, f. 8, 8¹⁻⁴ (*Callynomes*); Heller, 1897, Notes Leyden Mus., XIX: 183.

Тело сильно вытянутое, параллельное, сверху почти плоское, голое. Голова (рис. 803) относительно большая, широкая, в густых крупных точках, лоб слабо выпуклый. Наличник очень большой, выпуклый, довольно сильно наклонный вперед и вниз (рис. 804), спереди полукруглый, без передних углов, с сильно приподнятым передним краем и не ограниченными ребрами боковыми лопастями, покрыт густыми, крупными, спереди более мелкими точками. Нижняя губа (рис. 799, 800, 805) очень большая, снизу покрытая концентрическими морщинками, прикреплена к подбородку серединой своей верхней поверхности, совершенно закрывает снизу все остальные ротовые органы (в спокойном состоянии). Последний членик челюстных щупиков продолговатый, несколько веретеновидный, на вершине довольно широко срезанный, сверху без ямки (рис. 797, 798). 1-й членик усиков очень большой, листовидно расширенный, треугольный, 2-й членик прикрепляется к 1-му на его нижней стороне, перед серединой; 2—7-й членики усика (жгутик) короткие, поперечные, булава небольшая (рис. 801). В состоянии покоя жгутик и булава усиков снаружи совершенно покрыты 1-м члеником, который их прижимает к бокам головы (рис. 804). Передне-

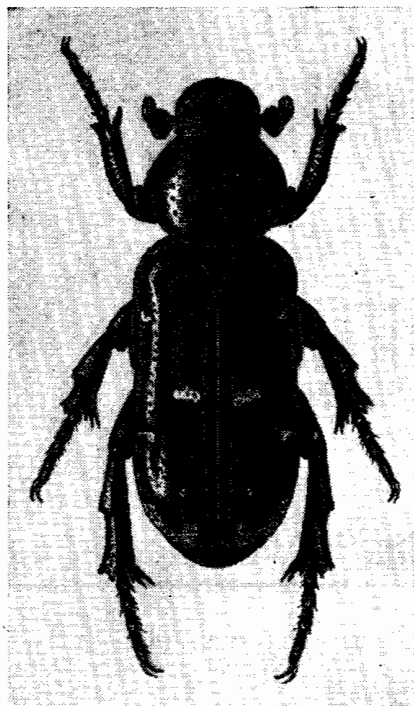


Рис. 802. *Clinterocera mandarina* (Westw.).

спинка поперечная, очень слабо выпуклая, имеет наибольшую ширину посредине, почти одинаково, довольно сильно суживается кпереди и кзади, довольно равномерно покрыта густыми крупными простыми точками; ее передние углы (рис. 806) прямые, с острыми вершинами, боковой край посредине округло-выпуклый, кпереди от нее прямой, а кзади слегка дуговидно выпуклый, задние углы очень широко закруглены, задний край дуговидно выпуклый, посредине без выемки; боковые и задний края переднеспинки тонко окаймлены, середина заднего края, перед щитком, без каймы. Щиток большой, удлиненно-треугольный, со слегка дуговидно выемчатыми боками и заостренной вершиной, покрыт густыми крупными точками. Надкрылья

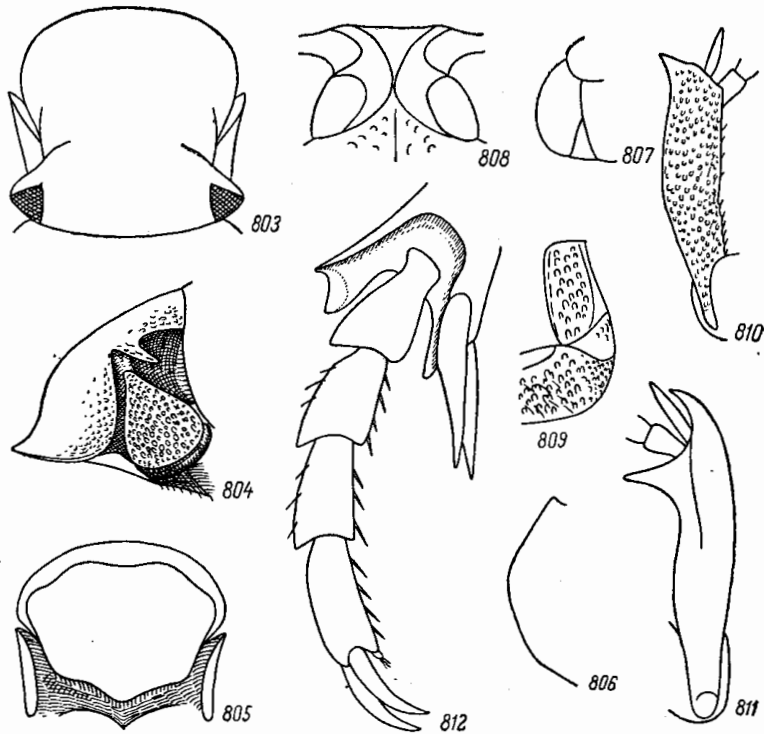


Рис. 803—812. Детали строения *Clinterocera mandarina* (Westw.). 803 — голова сверху; 804 — то же сбоку; 805 — то же снизу; 806 — боковой край переднеспинки; 807 — пигидий; 808 — середина заднегруди; 809 — наружный край заднегруди и заднего тазика; 810 — передняя голень сверху; 811 — то же сбоку; 812 — задняя лапка.

сильно удлиненные (их длина вдвое превосходит общую ширину), плоские, параллельные, со слабо выступающими плечевыми буграми, за которыми на боковом крае находится слабая выемка, ограниченная сзади небольшой выпуклостью, за которой бока надкрылий почти параллельны, прямые. Надкрылья покрыты беспорядочно рассеянными густыми и крупными дуговидными, иногда почти кольцевидными точками; их шовный промежуток слабо выпуклый, гладкий, в редких простых точках, снаружи отделен по всей длине рядом дуговидных точек; заднее околовшее вдавление и ребра не развиты, боковая кайма нормальная, вершины в отдельности закруглены, шовные углы широко закруглены; на поверхности надкрылий имеются немногочисленные белые пятна: 1 большое поперечное посредине, возле шовного промежутка, 1 маленькое на уровне предвершинного бугра — конутри от него, а также пятна близ бокового края — 1 за плечевым бугром, 1 за серединой и 1 большое пятно у заднего края. Пигидий (рис. 807) сильно бугровидно выпуклый, так что его задний край при осмотре сверху не виден, покрыт густыми крупными глазчатыми точками, голый. Бока средне- и заднегруди в густых крупных дуговидных морщинках. Средние тазики сильно сближены, почти соприкасаются, среднегрудь впереди места их сбли-

жения треугольная, не выдается вперед в виде бугра или отростка. Заднегрудь (рис. 808) в крупных круглых, довольно густых и равномерно рассеянных точках, посредине на широком пространстве, имеющем форму расширенного назад треугольника, углублена. Брюшко в довольно редких, особенно на средних и задних стернитах, дуговидных и простых точках, у ♂ посредине 2—4-го стернитов с нерезким продольным вдавлением. Задние тазики (рис. 809) в густых дуговидных точках и морщинках, без бокового ребра, с широко закругленными наружными задними углами, которые почти совершенно исчезают. Ноги относительно короткие, в густых крупных точках и дуговидных морщинках. Передние голени (рис. 810) снаружи лишь с 1 (вершинным) зубцом, несколько назад от него, с очень сильным острым зубцом на нижней поверхности, направленным вниз и внутрь (рис. 811), на внутреннем крае с нормальной вершинной шпорой. Средние и задние голени снаружи близ середины с острым зубцом, на вершинах с 3 зубцами и 2 нормальными шпорами. Лапки (рис. 812) толстые, 4-члениковые, короче голеней, членики задних лапок снизу с рядом щетинок, 1—3-й членики почти одинаковой длины, 4-й немного длиннее каждого из них. Блестящий, черный, надкрылья в немногочисленных белых пятнах, которые иногда более или менее редуцированы. Длина 12.2—13.3 мм, ширина 5—5.5 мм.

Распространение. В пределах СССР встречается на юге Приморья (Спасск, Яковлевка, Дупкино, Сучан), за пределами СССР — на Корейском полуострове, в северном Китае (начиная от Дунбэя, на юг по крайней мере до района г. Пекина, а по-видимому, еще южнее).

Биология. Жуки летают 18 V—8 VIII. В Приморье встречается редко и спорадически, приурочен к широколиственным лесам маньчжурского типа.

2. *Clinterocera obsoleta* (Fairm.).

Fairmaire, 1878, Ann. Soc. Ent. France, (5) VIII : 108; Kolbe, 1886, Arch. Naturg., LII : 196; Heller, 1897, Notes Leyden Mus., XIX : 183.

Близок к *C. mandarina* (Westw.). Тело удлиненное, сверху сильно уплощенное, голое. Голова (включая наличник) выпуклая в продольном направлении, но слабо выпуклая в поперечном, передний край наличника слабо приподнят; голова в довольно сильной и довольно густой пунктировке. Переднеспинка поперечная, несколько уже надкрылий, с плотно прилегающими к голове передними углами, закругленными боками и тупо закругленными задними углами, с тонкой каймой по боковым и заднему краям, прерванной посредине заднего края, перед щитком, покрыта крупными простыми и отдельными глазчатыми точками, посредине с тонкой приподнятой медиальной полоской. Надкрылья плоские, с приподнятым, почти гладким шовным промежутком, отделенным снаружи сильной бороздкой, покрыты неправильно рассеянными большими продолговатыми глазчатыми точками, переходящими на боках в простые точки. Пигидий очень сильно выпуклый, покрыт довольно густыми и крупными глазчатыми точками. Низ в негустых крупных точках. Тело более узкое и удлиненное, чем у *C. mandarina*. Черный, блестящий (снизу более сильно, чем сверху); надкрылья посредине, с каждой стороны от шва, с маленьким чешуйчатым беловатым пятном и 3 едва намеченными пятнышками: одно снаружи и немного назад от середины, второе немного назад от предыдущего, близ шва, и третье на вершине. Длина 12 мм.

Распространение. Центральный Китай, Корейский полуостров.

3. *Clinterocera scabrosa* (Motsch.).

Motschulsky, 1953, Etudes Ent., II : 47 (*Cremastochila*); id., 1857, Etudes Ent., VI : 112, tab., f. 10 (*Clinterocera*); Westwood, 1874, Thesaur. Oxon. : 27; Fairmaire, 1878, Ann. Soc. Ent. France, (5) VIII : 108 (*Callynomes*); Heller, 1897, Notes Leyden Mus., XIX : 183 (*Callynomes*).

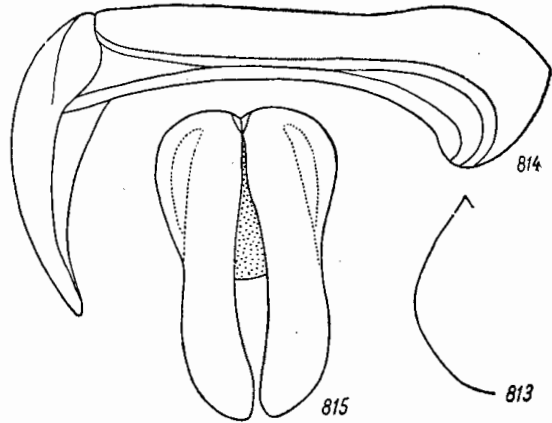


Рис. 813—815. Детали строения *Clinterocera scabrosa* (Motsch.). 813 — боковой край переднеспинки; 814 — общий вид наружного полового аппарата ♂ сбоку; 815 — парамеры сверху.

Очень похож на *C. mandarina* (Westw.), но пунктировка верхней стороны тела крупнее и грубее, размер в среднем несколько больше. Переднеспинка (рис. 813) имеет наибольшую ширину за серединой, где и находится закругленная выпуклость; впереди и взади от последней ее боковые края слегка дуговидно выпуклые. Задние углы переднеспинки очень широко закруглены, почти исчезают. Наружный половой аппарат ♂ изображен на рис. 814, 815. Остальные признаки, как у *C. mandarina*. Черный, верх слабо блестящий, низ и ноги сильно блестящие. Надкрылья в таких же, как у *C. mandarina*, белых чепучатых пятнах. Длина 12.7—14 мм, ширина 5.9—6.2 мм.

Распространение. Северный Китай (Пекин).

4. *Clinterocera helleri* (Fairm.).

Fairmaire, 1897, Notes Leyden Mus., XIX : 248—249.

Тело удлиненное, параллельное. Голова широкая, в довольно густых крупных точках и мелких серых волосках. Наличник блестящий, гладкий, довольно сильно приподнят спереди, с широко закругленным передним краем. Переднеспинка поперечная, уже надкрылий, с сильно закругленными боками, тупыми передними углами, широко закругленными задними углами, покрыта негустыми крупными точками. Щиток вдавленный, с приподнятыми боковыми краями и острой вершиной, покрыт крупными точками. Надкрылья удлиненные, с закругленными плечами, в направлении назад едва сужены, покрыты крупными, довольно густыми точками, на спинке продолговатыми, по бокам круглыми, более мелкими и более густыми, на вершине в серых морщинках. Пигидий едва выпуклый, с резкой каймой, серый, в бурых глазчатых точках. Низ и ноги блестящие, бока груди в более сильной пунктировке, эпимеры заднегруди сверху с серой каймой, эпиплевры заднегруди морщинистые, бока брюшных сегментов с серыми пятнами. Передние голени снаружи с 2 зубцами. В остальном сходен с *C. obsoleta* (Fairm.). Блестящий, черный, переднеспинка по бокам с узкой серой каймой. На каждом надкрылье, немного перед серединой, близ шва, находится короткая серая поперечная полоска, такая же полоска есть несколько за серединой у бокового края, перед вершиной у шва и расширенная полоска у заднего края. Длина 11 мм.

Распространение. Китай (провинция Сычуань).

5. *Clinterocera davidis* (Fairm.).

Fairmaire, 1878, Ann. Soc. Ent. France, (5) VIII : 107, t. 3, f. 6; Heller, 1897, Notes Leyden Mus., XIX : 182.

Тело удлиненное, с уплощенными надкрыльями и довольно выпуклой переднеспинкой. Голова широкая, немного поперечная, довольно выпуклая, покрыта не очень густыми, мало углубленными точками, на уровне основания усиков с 2 кругловатыми, очень слабыми, несколько волосистыми углублениями. Наличник почти четырехугольный, со слегка закругленным, умеренно приподнятым передним краем. 1-й членик усиков вдавленный, у основания суженный, на вершине широко закругленный. Переднеспинка сравнительно небольшая, почти одинаково суживается как вперед, так и назад, с несколько угловато закругленными боками, покрыта слабо углубленными негустыми точками, несущими бурые, с трудом различимые волоски, которые по всей окружности переднеспинки сгущены, почему образуют здесь более ясную кайму. Щиток треугольный, с острой вершиной, у основания в мелких волосках. Надкрылья с довольно неправильными, мало углубленными рядами крупных овальных точек, в промежутках между которыми и в окружности щитка несколько морщинистые. Пигидий в больших глазчатых точках, расположенных на бархатистом фоне. Брюшко снизу в очень редких глазчатых точках, посредине с очень явственным, но мало углубленным продольным вдавлением (у ♂). Черный, умеренно блестящий. Надкрылья охряно-желтые, с большим черным продолговато-четырёхугольным прищитковым пятном и широкой черной каймой, покрытой бархатистыми волосками, по боковым и заднему краям надкрылий. Пигидий также с черной каймой, покрыт густыми, рыжеватопепельными, очень короткими, бархатистыми волосками. Длина 18 мм.

Распространение. Центральный Китай (на юг до Юньнани).

6. *Clinterocera discipennis* Fairm.

Fairmaire, 1889, Ann. Soc. Ent. France, (6) IX : 32.

Близок к *C. davidis* (Fairm.). Тело удлиненное, с уплощенными надкрыльями. Передний край наличника прямой; затылок покрыт довольно крупными, спереди

более мелкими точками. Переднеспинка гораздо уже надкрылий, с сильно закругленными боками и задними углами, с дуговидно выпуклым задним краем, покрыта крупными, довольно редкими точками, с каждой стороны с узким белоопушенным участком. Щиток на вершине заостренный, покрыт редкими крупными точками. Надкрылья с закругленными плечами и вершинами, покрыты крупными, мало углубленными точками, с углубленной пришовной бороздкой (отделяющей шовный промежуток), довольно неправильно покрыты углубленными белыми чешуйчатыми пятнышками. Пропигидий в белом налете. Пигидий с сильной поперечной выпуклостью, покрыт крупными точками. Низ и ноги в негустых крупных точках. Тело сверху рыжее, довольно блестящее, затылок с черной дуговидной полосой, щиток черный, блестящий, диск переднеспинки матово-черный, бархатистый. Надкрылья по бокам блестящие, на спинке матовые, бархатистые; прищитковое пятно и большая полоса, спереди прямоугольная, касающаяся наружного края, у плечей укороченная, черные. Низ и ноги черные, сильно блестящие, среднегрудь рыжая. Длина 16 мм.

Распространение. Центральный Китай («Nyanhangli»).