

ные с зачерненными вершинами; у ♀ лоб, наличник и 2 продольных ребра на переднеспинке красно-бурые. Длина ♂ (без головных отростков) 23.8—28.7 мм, ширина 13.5—15 мм; длина ♀ 25.6 мм, ширина 13.5 мм (по Пуйоду, длина ♂ с головными отростками 26—35 мм, без головы 20—26 мм, ширина 11—15 мм, длина ♀ без головы 20—22 мм, ширина 11—13 мм).

Распространение. Северная Индия (Сикким, Бутан), Непал, до северного Китая.

### 5. *Dicranocephalus adamsi* Pasc. (рис. 109).

Расcoe, 1863, Journ. Ent., II : 25; Janson, 1894; Proc. Ent. Soc. Lond. : VIII; Schoch, 1895, Gatt. u. Arten Cetonidensamml., I, Nachr. : 69; id., 1897, Mittel. Schweiz. Ent. Ges., IX : 451; Pouillaude, 1914, Insecta, IV : 269—272, f. 1—4.

Похож на *D. bowringi* Pasc., тело довольно коренастое, назад явственно суженное. Головные отростки ♂, сильно варьирующие по длине и развитию, в основной части менее сильно расходятся полукругами, в вершинной части параллельные, снаружи перед серединой с сильным, направленным вверх и паружу зубцом, на внутреннем крае с ребром, которое в части, расположенной кпереди от наружных боковых зубцов, тупо зазубрено и доходит вперед до передней трети отростков; при осмотре сбоку (рис. 110) отростки направлены прямо вперед и лишь близ вершин несколько (дуговидно, более или менее сильно) загнуты вверх, заканчиваясь 1 зубцом; снизу у основания они несут по 3 зубца. Передний край наличника (рис. 111), видимый параллельно оси рогов к их основанию, посередине без выемки; вдавление наличника в этой области более узкое, чем у других видов этого рода. С каждой стороны у основания рога имеется ясная круглая выемка. На голове имеются 2 серовато-белых пятна у внутренних краев глаз. Лоб посередине без вдавлений. На переднеспинке у ♂ 2 голых черных очень широких полосы с волнистыми краями, которые сходятся у переднего края, а назад простираются до последней четверти длины переднеспинки. Щиток, за исключением полукруглого белого пятна у основания, голый, без секрета. Надкрылья суживаются назад, в вершинной части широко закруглены, с притупленными повными углами и такими же, как у *D. bowringi*, угловатыми голыми пятнами на плечевых буграх и запято-видными пятнами на предвершинных буграх, причем на плечевом пятне, у его основания, иногда бывает белое пятнышко. Видимые сверху бочки среднегруди черные, без налета. Грудь, кроме швов и пятна посередине заднегруди, брюшко, кроме узких каемок по задним краям 1—5-го и всего 6-го стернитов, и шигидий в густом желтовато-белом налете. Средние и задние бедра сверху, в вершинной части, с небольшим овальным белым пятном. Остальное, как у *D. bowringi*. Голова черная, наличник и головные отростки ♂ темно-красно-бурые, 2 пятна, прилегающие к внутренним краям глаз, серовато-белые. Переднеспинка черная, вся, кроме голей краевой каймы и 2 широких продольных полос, в густом серовато-белом секрете. Щиток черный, с серовато-белым пятном у основания. Надкрылья буро-красные, в густом серовато-белом секрете, лишь узкая полоса по краям и шву надкрылий, плечевые и предвершинные пятна черные. Шигидий и низ в густом желтовато-белом секрете, бедра буро-красные, с зачерненными основаниями и вершинами и белыми пятнами; передние бедра спереди почти черные. Голеи темно-буро-красные, с зачерненными основаниями и вершинами, передние почти черные; лапки и коготки черные. ♀ (по Пуйоду) большей частью вся черная, без секрета. Длина ♂ (без головных отростков) 21.8—24 мм, ширина 11.3—13 мм (по Пуйоду, длина ♂ вместе с головными отростками 23—39 мм, без головы 17—23 мм, ширина 10—16 мм, длина ♀ без головы 18—22 мм, ширина 11—13 мм).

Распространение. Юг Кореи («Khosan», «Hrouno-Soun-Ouen»); Китай [Тибет («Maenia»), Сычуань (Ячжоу, «Ta-Tong-Kiao», Сяолу, Дацзяньлу)], Вьетнам (Денг-Ван, к северо-западу от Бао-Лак).

## 2. Триба GYMNETINI

К трибе *Gymnetini* относятся жуки различной величины — от сравнительно небольших (13—14 мм в длину) до очень крупных (40—50 мм, например, представители рода *Agestrata*). Тело сверху не сильно выпуклое, по форме напоминает представителей трибы *Cetoniini*, умеренно или довольно широкое, назад более или менее заметно суженное, реже относительно длинное, вытянутое, с несколько суживающимися назад прямыми боками, как например у *Agestrata*. Окраска самая разнообразная; иногда верх бывает металлически-блестяще-зеленым или других цветов, черным, иногда матовым, бархатистым — черным, бурым, зеленым, оливковым, красноватым или иных цветов; иногда тело бывает двухцветным, например красная переднеспинка при черных надкрыльях.

Голова обычно небольшая, глаза средней величины, выпуклые. Наличник большой, продолговатый, у основания, над местом прикрепления усиков, как обычно в данном подсемействе, с выемками, имеет различную форму. Иногда он мало отличается от типичной для трибы *Cetoniini* формы — прямоугольный, с закругленными передними углами и приподнятым, слегка округло-выемчатым или прямым передним краем (например, у *Hoplopyga*, *Gymnetis*, *Clinteroides*, *Clinteria*), или он кпереди сильно конически суживается и на переднем крае с выемкой, с закругленными передними углами, или на его переднем крае очень глубокая, остроугольная, ограниченная по сторонам сильными зубцами (например у *Thaumastopeus* — рис. 112, *Ischnopsopha* — рис. 113), или эта выемка широкая, дуговидная, ограниченная по бокам слегка заостренными углами (у *Agestrata*); иногда на наличнике бывают непарные выросты в виде зубцов или небольших рожков; например, у *Cotinis mutabilis* Gory et Perch. (рис. 114, 115) у переднего края наличника имеется более или менее сильно развитый, направленный вверх и несколько вперед, заостренный на вершине зубец, а на лбу более или менее сильный вырост, направленный вперед и находящийся над наличником. У других видов этого рода может быть еще второй зубец на середине наличника. Верхняя губа, как и у других *Cetoniinae*, спрятана под наличником; верхние челюсти слабо склеротизованы, с острыми вершинами, без зубцов, *galea* нижних челюстей несет зубцы, последний членник челюстных щупиков длинный, палочковидный или удлинненно-веретеновидный.

Переднеспинка уже основания надкрылий, несколько поперечная, имеет наибольшую ширину у основания, откуда кпереди суживается, иногда ее ширина от основания до середины приблизительно одинаковая, и только в передней половине она суживается

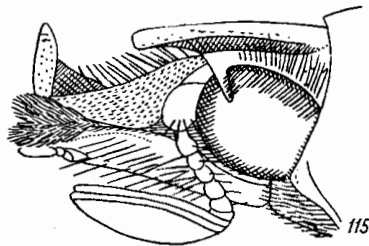
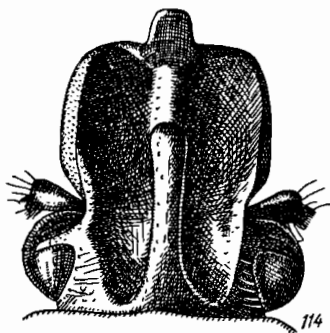


Рис. 114—115. Голова *Cotinis mutabilis* Gory et Perch. 114 — сверху; 115 — сбоку.

вперед, сверху без выростов или бугров; ее передние углы тупые, боковые края окаймлены, задние углы тупые, закругленные, но всегда явственные; в отличие от других палеарктических триб *Cetoniinae*, задний край посредине выступает назад и вытянут в более или менее длинный, постепенно суживающийся назад и широко закругленный на вершине отросток (рис. 116), который в большей или меньшей степени покрывает сверху щиток, оставляя открытой лишь самую его вершину или даже полностью его прикрывая. Бока этого выступа, между его вершиной и задними углами переднеспинки, округло-выемчатые. Щиток удлинненно-треугольный, с заостренной вершиной, более или менее прикрыт задним выступом переднеспинки. Бочки среднегруды хорошо видны сверху, над плечевыми буграми.

Надкрылья умеренно, реже довольно сильно удлинненные, несколько суживающиеся назад, с сильными плечевыми буграми и за последним с явственной выемкой на боковом крае, со сглаженными или более или менее сильными ребрами, или же без них, с приподнятым шовным промежутком и прямыми или слегка вытянутыми назад в виде уголков шовными углами; бока заднегруды и задних тазиков видны сверху у боковой выемки надкрылий.

Пигидий имеет очень различную форму: иногда он почти плоский (у *Clinteria*) или умеренно выпуклый, или же сильно выпуклый, с 2 большими буграми, разделенными посредине сильным вдавлением (у *Thaumastopeus*), или же на нем имеется сильное острое поперечное ребро, которое выступает назад и делит его поверхность на две части — обращенную вверх и книзу, как например у *Agestrata* (рис. 117). Грудь снизу в морщинках, а по бокам в волосках. Передний отросток среднегруди имеет разнообразную форму, но не бывает сколько-нибудь сильно суженным у основания; часто он довольно широкий, немного суживающийся к вершине, где он широко закруглен, короткий или умеренно удлиненный (у *Cotinis*, *Clinteroides*, *Agestrata*), или к вершине едва расширен и закруглен (например, у *Gymnetis*), или он узкий, более или менее длинный, имеет форму острия, постепенно суживающегося к вершине, которая узко закруглена, как например у *Thaumastopeus* (рис. 118), *Ischnopsopha* (рис. 119), *Clinteria*. Снизу этот отросток голый, гладкий или мелко пунктированный. Брюшко у обоих полов без продольного вдавления.

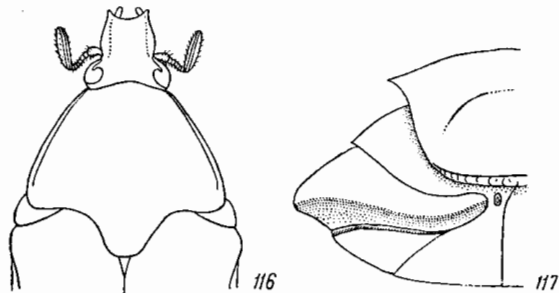


Рис. 116—117. Детали строения *Agestrata dejeani* Gory et Perch. 116 — голова и переднеспинка; 117 — пигидий.

же почти прямой, притупленный, но не бывает широко закругленным. Ноги умеренной длины (как у *Cetoniini*). Передние голени снаружи чаще с 3 зубцами, совнутри с нормальной вершинной шпорой. Средние и задние голени снаружи с 1 зубцом или без него, на вершине с 3 зубцами и 2 нормальными заостренными шпорами. Лапки у обоих полов нормальной длины, не удлиненные, их членики на вершинном крае с треугольными вырезками (как у *Goliathini*) или простые, с ровным вершинным краем. Коготки простые, дуговидно изогнутые, умеренной длины.

Личинка и куколка неизвестны. Развитие и экология палеарктических видов также не изучены.

Распространение. Триба *Gymnetini* насчитывает в своем составе до 600 видов. Наиболее богата ими Индо-Малайская область, где встречается не менее 259 видов, в том числе такие крупные роды, как *Clinteria*, *Macronota*. Немного уступает ей по числу видов Неотропическая область, откуда известно не менее 189 видов с характерными крупными родами *Cotinis*, *Gymnetis*. Богата ими и Австралийская область, где встречается не менее 120 видов, в том числе характерные крупные роды *Lomaptera*, *Thaumastopeus*, *Ischnopsopha*. Очень немного видов встречается в Неарктической области (16), Эфиопской (11) и Палеарктической (10).

Распространенные в Палеарктике виды *Gymnetini* относятся к 2 родам, богато представленным в Индо-Малайской области, а именно: *Clinteria* — 1 вид и *Macronota* — 9 видов. За исключением *Clinteria davidis* Fairm., распространенной и в Индо-Малайской области, остальные 9 видов эндемичны для Палеарктоарктической подобласти Палеарктики. Из них 4 вида свойственны Внутренне-Китайской провинции (от Пекина до восточных пределов Тибетского нагорья) — *Macronota fulvoguttata* Fairm., *M. moupinensis* Fairm., *M. fulvopilosa* Fairm., *M. setipes* Westw.; в Южно-Китайской провинции встречаются 6 видов — *Clinteria davidis* Fairm., *Macronota olivaceifusca* Bourgoin, *M. ornata* Saund., *M. zebraea* Fairm., *M. rufosquamosa* Fairm., *M. sanguinosa* Motsch.

Как видно, представители этой трибы не распространяются в северные провинции подобласти — Маньчжурскую, Корейскую и даже Японскую и представляют в Палеарктике индо-малайский элемент.

В отличие от трибы *Goliathini* представители трибы *Gymnetini* распространены во всех областях суши, хотя и неравномерно. В основном они свойственны тропиче-

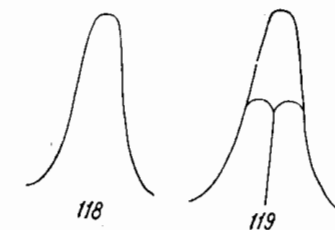


Рис. 118—119. Передний отросток среднегруди *Gymnetini*. 118 — *Thaumastopeus nigrifolius* Froel.; 119 — *Ischnopsopha olivacea* Thoms.

скому и в меньшей мере субтропическому поясу земного шара, причем основная масса родов и видов сосредоточена на юге Азии, в Австралии и в Южной Америке. Подобно тому как китайская палеарктарктическая фауна *Gymnetini* очень обедненная фауна, состоящая из индо-малайских родов, так и североамериканская, неарктическая фауна *Gymnetini* включает лишь некоторые неотропические роды, богато представленные в Центральной и Южной Америке. Неясным остается, почему так бедна видами *Gymnetini* Эфиопская область.

Триба *Gymnetini*, видимо, гораздо более древняя, чем *Goliathini*, так как она богато и разнообразно представлена в Австралии, но в то же время она, как и подсемейство *Cetoniinae* вообще, отсутствует в Новой Зеландии. Поэтому вполне вероятно, что формирование данной трибы в основном уже относится к тому времени, когда Новая Зеландия была отделена от материка, т. е. не ранее верхнего мела. Центром формирования трибы *Gymnetini* были, видимо, те части Гондваны, которые включали материки Южной Америки, Антарктиды, Австралии и южной Азии.

## 7. Род MACRONOTA HOFFMANNSEGG

Hoffmannsegg, 1817, in Wiedemann, Zool. Mag., I, 1: 15; Gory et Percheron, 1833: 19, 67, 310; MacLeay, 1838, Ill. Annul. S. Afr.: 25, 26; Westwood, 1841—1843 (1842), Arc. Ent., I: 104; Burmeister, 1842: 247, 320; Lacordaire, 1856, Gen. Col., III: 504, 506; Kraatz, 1880, Deutsche Ent. Zeitschr., XXIV: 211; Schösch, 1893—1897 (1894), Mittel. Schweiz. Ent. Ges., IX: 203; id., 1895, Gen. u. Spec., I: 33, 38; Arrow, 1910: 35, 41. — *Ataenia* Schösch, 1893—1897 (1894), Mittel. Schweiz. Ent. Ges., IX: 203; id., 1895, Gen. u. Spec., I: 40. — *Carolina* J. Thomson, 1880, Naturaliste, II: 277. — *Mecynonota* Kraatz, 1892, Deutsche Ent. Zeitschr.: 375. — *Polyodmia* J. Thomson, 1880, Naturaliste, II: 278. — *Taeniodera* Burmeister, 1842: 247, 325.

Тип рода: *Cetonia regia* Fabricius (1801).

Жуки небольшой или средней величины, матовые или блестящие, сверху покрытые волосками. Голова небольшая, наличник прямоугольный. Переднеспинка гораздо уже надкрылий, имеет наибольшую ширину у основания, впереди суживается, посредине заднего края с закругленным выступом, прикрывающим основание щитка, перед задними углами с выемками. Щиток с заостренной вершиной. Надкрылья назад слегка суживаются, с более или менее сильно развитыми ребрами и прямыми шовными углами. Пигидий в густых морщинках и волосках. Передний отросток среднегруди маленький, бугровидный, едва выступающий вперед за средние тазики. Ноги умеренно удлиненные, нормального строения, одинаковые у обоих полов, передние голени снаружи с 3 зубцами.

Род содержит 114 видов, распространенных начиная от центрального Китая и восточных окраин Тибетского нагорья до южных пределов Китая, в большей части Индии (кроме ее северо-запада), Непале, Цейлоне, Бирме, по всему Индокитаю, на полуострове Малакке, по всей Индонезии, на Филиппинских островах и Новой Гвинее. Из них в Индо-Малайской области известны 102 вида (91.1%), причем все виды, кроме одного (*M. regia* F.), распространены от Индии до Новой Гвинеи (т. е. в Австралийской области), для нее эндемичны. В Палеарктической области известны 9 видов, о распространении которых сказано выше, при характеристике трибы *Gymnetini*. Характерно полное отсутствие их в северных провинциях Палеарктической подобласти.

### ОПРЕДЕЛИТЕЛЬНАЯ ТАБЛИЦА ВИДОВ

- 1 (2). Сверху матовый, бурый. Щиток красный с желтой полосой посредине. Надкрылья рыжие, с 3 черно-бурными полосами. Длина 13 мм . . . . . 1. *M. moupinensis* (Fairm.).  
 2 (1). Сверху блестящий, каштаново-бурый, на каждом надкрылье с 3 бледно-желтыми пятнами, поперечной полосой у вершины и точкой у щитка . . . . . 2. *M. fulvoguttata* Fairm.

#### 1. *Macronota moupinensis* (Fairm.).

Fairmaire, 1891, Bull. Soc. Ent. Belg.: XII (*Taeniodera*).

Тело продолговатое, сверху уплощенное. Голова с коротким продольным килем, наличник спереди почти прямо обрезан и здесь довольно сильно приподнят. Переднеспинка 7-угольная, гораздо уже основания надкрылий, с умеренно закругленными боковыми краями, впереди суженная, на заднем крае посредине вытянута назад и закруглена, с каждой стороны перед задними углами с плоскими выемками. Щиток на

вершине довольно сильно заострен. Надкрылья с почти параллельными боками, у плечевых бугров с выпуклым закруглением, на заднем крае почти прямо обрезанные, совместно закругленные, в области щитка с неглубоким вдавлением, в тонких черточках, на каждом с 2 ребрами, из которых наружное довольно сильное, у основания сглаженное, внутреннее короткое. Низ и ноги пунктированные. Передний отросток среднегруди бугровидный, едва выступающий вперед. Матовый, бурый, голова в густых рыжевато-желтых волосках, боковые края переднеспинки и раздвоенная спереди медиальная полоса на ней в желтых волосках, щиток рыжий, с желтой полосой посредине, надкрылья рыжие, с 3 черно-бурыми поперечными полосами: первая спереди, между плечевыми буграми, с выемками на последних, вторая почти посредине, едва достигает боковых краев надкрылий, третья перед вершиной, разбита на 3 пятна — 1 посредине и 2 меньшего размера и более светлые у наружного края. Пигидий в густых желтых волосках, с 2 большими зубчатыми бурными пятнами. Низ бурый, сильно блестящий, грудь в густых желтых волосках, брюшные сегменты по бокам со светлыми поперечными чешуйчатыми пятнами. Длина 13 мм.

Распространение. Центральный Китай (провинция Сычуань (Мупин, к западу от Чэнду, «Chang-Yang»)].

## 2. *Macronota fulvoguttata* Fairm.

Fairmaire, 1891, Bull. Soc. Ent. Belg. : XI.

Тело овальное, коренастое, сверху уплощенное. Голова в густых точках, наличник с приподнятым и прямым передним краем. Переднеспинка поперечная, суживается кпереди лишь начиная от середины, на заднем крае со слабыми выемками перед задними углами и закругленной лопастью посредине, покрыта довольно сильными, очень густыми точками, посредине с продольной бороздкой, у основания с широким вдавлением. Щиток с заостренной вершиной, вдавленный, в густых точках. Надкрылья назад слабо сужены, у основания слабо расширены, в мелких морщинках, на каждом с 2 ребрами: наружным, идущим косо от плечевого бугра, и коротким и широким внутренним; в пришовной части находится широкое вдавление; над плечом, совнутри помещается также густо пунктированное вдавление; шов довольно сильно приподнят. Пигидий в очень густых тонких морщинках. Низ и ноги очень блестящие, в коротких рыжевато-желтых волосках, бока груди слабо пунктированы, передний отросток среднегруди короткий, бугровидный. Сверху блестящий каштаново-бурый, в тонких желтых волосках, на каждом надкрылье с бледно-желтыми пятнами: 2 спереди, 1 поперечным близ середины, поперечной полоской у вершины и точкой у щитка. Усики ржаво-рыжие.

Распространение. Центральный Китай (провинция Сычуань («Chang-Yang»)].

## 3. Триба CETONIINI

К трибе *Cetoniini* относятся жуки от небольшого до довольно крупного размера (8—30 мм в длину), с умеренно продолговатым или широким и довольно коротким телом (длина превосходит ширину в 1.5—2.1 раза, чаще всего в 1.8—1.9 раза), большей частью несколько суженным кзади, сверху не сильно выпуклым, часто назад более или менее уплощенным, сверху металлически-, матово- или жирно-блестящим, матовым или бархатистым, снизу блестящим, самой различной окраски — одноцветной, двуцветной или многоцветной (например, различная окраска переднеспинки и надкрылий, верхней и нижней стороны и т. д.) — зеленой, травянисто-, золотисто-, бронзово-зеленой, синей, фиолетовой, медно-красной, красной, темно-бронзовой, черной с разными металлическими оттенками или без них. Цветной рисунок у большинства палеарктических *Cetoniini* отсутствует, но род *Poecilophilides* характеризуется буро-красной окраской с многочисленными черными пятнами, а у *Protaetia* и у некоторых форм *Oxyctenia jucunda* Fald. имеется красный рисунок на черном фоне. В то же время среди представителей этой трибы очень распространено наличие белых чешуйчатых (войлочных) пятен и полос, образующих характерный рисунок на переднеспинке, надкрыльях, пигидии, груди, брюшке и задних тазиках. Скульптура поверхности тела может быть очень различной по интенсивности и густоте; она состоит из простых и дуговидных точек и морщинок, занимающих особые места на поверхности тела. Кроме того, на теле часто развит и волосяной покров, который всегда имеет светлую окраску — белую, сероватую, желтоватую, рыжую. Волоски в большинстве случаев развиты на груди, боках брюшка, задних тазиках, бедрах и голених, а передко на верхней стороне тела; на середине груди и брюшка этот покров часто разрезан или вовсе отсутствует. Иногда волосяной покров развит очень сильно и почти скрывает форму тела насекомого (например, у *Epicometis*), иногда очень редок и мало заметен или даже вовсе отсутствует на верхней стороне тела [например, у *Cetonia delagrangei* Boucard, *Potosia aeruginosa* (Drury), *P. speciosa* (Adams) и у многих других].