

УДК 595.765.8(581)

А. В. Алексеев, М. Г. Волкович и О. Н. Кабаков

МАТЕРИАЛЫ ПО ФАУНЕ ЖУКОВ-ЗЛАТОК (COLEOPTERA, BUPRESTIDAE) АФГАНИСТАНА. II

[A. V. ALEXEEV, M. G. VOLKOVITSH и O. N. KABAKOV. MATERIAL ON THE FAUNA OF BUPRESTID BEETLES (COLEOPTERA, BUPRESTIDAE) OF AFGHANISTAN. II]

Первая часть настоящей статьи (Алексеев, Волкович, Кабаков, 1990) включала сведения о 28 видах златок фауны Афганистана, относящихся к подсемействам *Julodinae*, *Polycestinae*, *Acmaeoderinae* и *Chalcophorinae*. Во второй части приводятся данные о 42 представителях подсемейств *Sphenopterinae*, *Buprestinae* и *Chrysobothrinae*, из которых 5 видов и 2 подвида описываются как новые для науки, а 20 видов впервые отмечены в афганской фауне.

Подавляющее большинство использованных здесь материалов собрано О. Н. Кабаковым в различных районах Афганистана в 1969—1973 гг.; краткая характеристика мест сборов была представлена в предыдущей части статьи. Нами обработаны также небольшие по объему материалы, собранные в разные годы Ф. Гаузером, Й. Клапперихом, О. Л. Крыжановским, М. В. Столяровым, Е. С. Сугоняевым и другими коллекторами.

Как и в предыдущей части, названия провинций приводятся в русской транскрипции, принятой на карте Афганистана (Афганистан, 1981); прочие названия цитируются по данным этикеток или библиографическим указаниям и сопровождаются русской транскрипцией, если она имеется на этой же карте. В тексте приняты сокращения фамилий коллекторов: О. К. — О. Н. Кабаков, Кл. — Й. Клапперих. Звездочкой (*) отмечены виды, впервые найденные в Афганистане, знаком (!) — виды, впервые указанные для территории данной провинции.

*29. *Sphenoptera (Sphenoptera) glabrata* (Ménétriés, 1832).

Баглан: северный склон Гиндукуша, 2500 м, 14 IX 1966, М. В. Столяров, 1 экз. Гор: Tulak (Тулак), 2500 м, 30 X, 3 XI 1969, О. К., 2 экз.; Saghčagan (Чагчаран), 2200 м, 7, 10 VIII 1970, О. К., 5 экз. Бамиан: SW Behsud (Бехсуд), 3200 м, 9 VIII 1971, О. К., 2 экз.; Behsud (Бехсуд), 3000 м, 30 VI, 27 VII 1971, О. К., 2 экз. Кабул: SO Kabul (Кабул), 2000 м, 13 III 1970, 1 экз.; Kabul (Кабул), 1800 м, 23 III, 27 V 1970, 9 IV 1971, 19 III 1973, О. К., 4 экз.; Qargha, W Kabul (Кабул), 2000 м, 22 V 1970, О. К., 1 экз. Кунар: Waygal (Вайгаль), 3000 м, 2 VII 1972, О. К., 1 экз. Фарах: 70 km SW Sindand (Шинданд), 1100 м, 22 XI 1970, О. К., 1 экз. Урузган: Qonaq pass, N Sahrestan (Шахристан), 3000 м, 23 VII 1970, О. К., 1 экз. Газни: Moqur (Мукур), 2000 м, 24 VI 1970, О. К., 1 экз.; 2300 м, 7 X 1972, О. К., 1 экз.; NW Ghazni (Газни), 2500 м, 1 VII 1972, О. К., 1 экз. Кандагар: Ghbargay, 50 km N Kandagar (Кандагар), 2000 м, 12 XI 1970, О. К., 1 экз.

СССР: Закавказье, Туркмения (Копетдаг). Турция, Иран, Ирак. Развивается в корнях *Astragalus* sect. *Tragacantha*.

***30. *Sphenoptera (Sphenoptera) herzi* Jakowlew, 1907.**

Кунар: урр. Waygal riv. (верховья р. Вайгаль), 3000 м, 2 VII 1972, О. К., 1 экз.
СССР: Узбекистан, Таджикистан.

31. *Sphenoptera (Sphenoptera) rangnowi* Kerremans, 1909.

Descarpentries, 1965: Бамиан (Surta, Koh-i-Baba).

!Бадахшан: Langar (Лангар), Wakhan riv., 3300 м, 15 VII 1973, О. К., 1 экз.

СССР: Туркмения (Копетдаг). Иран. Развивается в корнях *Astragalus* sect. *Tragacantha* (Туркмения; М. Гурбанпесов).

32. *Sphenoptera (Sphenoptera) shindandensis* Alexeev, sp. n. (рис. 1).

Голотип, ♂: Фарах, Pešinjan (Пешинджан), W Šindand (Шинланд), 900 м, 3 XI 1970, О. К. (ЗИН). Паратипы: Гор, Saghčagan (Чагчаран), 2200 м, 7, 10 VIII 1970, О. К., 2 ♂, 1 ♀; Фарах, 70 km SW Šindand (Шинланд), 1100 м, 22 XI 1970, О. К., 1 ♀; Кандагар, Jhbargay, 50 km N Kandagar (Кандагар), 2000 м, 12 XI 1970, О. К., 1 ♀ (ЗИН, колл. О. Н. Кабакова).

Удлиненный, в 2.8—2.9 раза длиннее ширины, заметно продольно и поперечно выпуклый; сверху синеватый, снизу стально-черный, с жирным блеском; с узкой полосой из коротких тонких прилегающих желтоватых волосков вдоль боков стернитов брюшка.

Голова сверху слабовыпуклая. Глаза правильно овальные; их нижний край достигает нижнего края антеннальных ямок. Антенны в 1.6—1.7 раза длиннее высоты глаза. Лоб в 1.3 раза шире длины, с параллельными или почти параллельными, прямыми или слегка выгнутыми боковыми краями, отделен от наличника широкой плоской канавкой; передний край лба с верхней и внутренней сторон антеннальных ямок образует тонкий, непрерывный, отогнутый у краев валик. Лоб слабовыпуклый, в передней половине с плоским широким срединным вдавлением, сверху ограниченным слабыми, небольшими косыми рельефами; в задней половине с неявственным узким продольным вдавлением и шовной линией, продолжающимися на темени; покрыт крупными и мелкими (наколотыми) точками, слабо шагренированный. Темя в 3.3—4 раза шире глаза, с такими же точками, часто сливающимися в плохо заметные бороздки у заднего края. Переднеспинка в 1.5 раза шире длины; в основных $1/5$ — $2/5$ слабо дуговидно, в передней $1/5$ сильнее, почти прямолинейно, суженная вперед. Передний край слабо равномерно двувыемчатый, со сплошной бороздкой вдоль края; задний край слабо двувыемчатый, с почти не выступающей трапецевидной срединной лопастью. Поверхность переднеспинки продольно уплощена посередине; в основной половине слабо, почти равномерно, в передней, особенно на боках, сильно поперечно выпуклая; с узким срединным продольным вдавлением, часто развитым только в передней $1/2$, с маленьким круглым ямковидным вдавлением перед щитком. Переднеспинка шагренированная, с крупными, более частыми на боках, и мелкими точками. Краевые кили развиты в задних $3/4$, слабо изогнутые перед задним концом. Щиток сердцевидный, в 4.8—5 раз уже основания надкрылий, покрыт мелкими наколотыми точками, шагренированный. Надкрылья в 2—2.1 раза длиннее ширины в плечах, с почти параллельными боковыми краями и узкими эпиплеврами (смотреть сверху) в основной $1/6$, затем явственно суженные к задним $2/5$ и почти прямолинейно суженные к узко неравномерно закругленным ко шву вершинам. Пришовные вдавления слабые, слегка усиливающиеся в задних $1/4$ — $1/2$. Поверхность надкрылий довольно сглаженная, особенно на боках в задней половине; 2-е, редко 4-е, междурядья обычно едва заметно приподнятые; вдавленные точки в рядах большей частью почти не отличаются по величине или едва крупнее точек в междурядьях; мелкие наколотые точки между ними едва заметны на шагренированном фоне. Передний край переднегруди слегка двувыемчатый; задний отросток очень слабо выпуклый, с уплощенной срединной полосой, с крупными и мелкими точками, шагренированный; вдоль бокового края с узкими, глубокими бороздками с неявственными точками на дне. Заднегрудь и срединный отросток 1-го стернита брюшка посередине с продольным вдавлением (у самок очень слабым). Бока передне- и заднегруди крупноячеистые, эпистерны заднегруди точечно-бороздчатые. 1-й видимый стернит брюшка с крупными рашпилевидными точками посередине, на боках сливающимися в косые бороздки; остальная поверхность брюшка шагренированная, с такими же точками, как на переднеспинке. Анальный стернит трапецевидный, на вершине закругленный или срезанный. ♂:

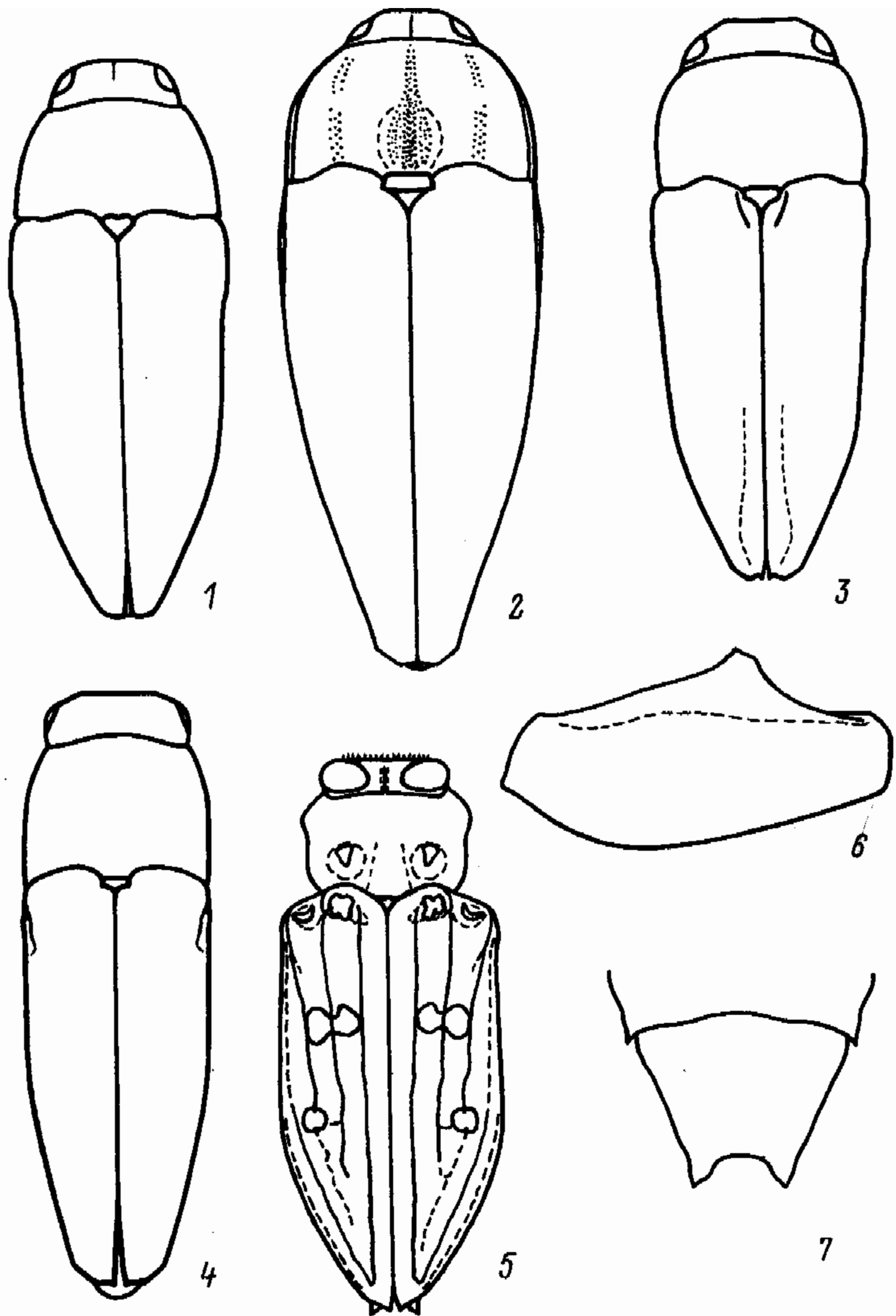


Рис. 1—7.

1—4 — *Sphenoptera* spp., контуры тела: 1 — *S. (Sphenoptera) shindandensis* sp. n., 2 — *S. (Deudora) pseudounidentata* sp. n., 3 — *S. (Deudora) kryzhanovskii* sp. n., голотип, 4 — *S. (Deudora) surobayensis* sp. n., голотип; 5—7 — *Chrysobothris (Chrysobothris) kabakovi* sp. n., голотип; 5 — контур тела, 6 — переднее бедро, 7 — анальный стернит ♂.

анальный стернит в 1.7—1.8 раза шире длины, срезан на вершине, трапециевидный; заднегрудь и срединный отросток 1-го стернита брюшка с сильным продольным вдавлением. Эдеагус — рис. 8, 9. ♀: анальный стернит в 1.6 раза шире длины, с закругленной вершиной; заднегрудь и срединный отросток 1-го стернита брюшка с неясным продольным вдавлением. Яйцеклад — рис. 10. Длина 8.6—13.2 мм, ширина 3—4.7 мм.

Близок к *S. furva* Jak., отличаюсь от него отогнутыми в стороны валиками заднего края антеннальных ямок (не отогнутыми у *S. furva*); широким срединным вдавлением в передней половине лба (отсутствующим у *S. furva*); почти параллельными в основании краями надкрылий (заметно расширенными назад у *S. furva*); более узким анальным стернитом, который у ♂ в 1.7—1.8, у ♀ — в 1.6 раза шире длины (у *S. furva* — в 2.1—2.3 и в 1.9 раза), и другими признаками.

***33. *Sphenoptera (Sphenoptera) cyanea* Jakowlew, 1899.**

Герат: N Adraskan (Калаадраскан), 1600 м, 10 XI 1969, О. К., 1 экз., Karoch (Карух), NO Herat (Герат), 1200 м, 14, 15 XI 1969, О. К., 4 экз. Гор: Saghčagan (Чагчаран), 2200 м, 10 VIII 1970, О. К., 2 экз. Бамиан: Kohe-Baba, S Kalu (Калу), 4000 м, 30 VI 1971, О. К., 1 экз. Урузган: Qonaq pass., N Sahrestan (Шахристан), 3000 м, 23 VII, 1 VIII 1970, О. К., 2 экз.

СССР: Туркмения. Иран.

34. *Sphenoptera (Sphenoptera) chalybaea anardarensis* Alexeev, subsp. n.

Голотип, ♂: Фарах, N Anardara (Анардара), 1100 м, 1 IV 1971, О. К. (ЗИН). Паратипы: там же, 1 ♂; Кабул: Qargha, W Kabul (Кабул), 2000 м, 27 III 1971, О. К., 1 ♂; Газни: Moqur (Мукур), 2000, 2300 м, 7, 13 1972, О. К., 1 ♂, 1 ♀; Кандагар: Ghbargay, 50 km N Kandagar (Кандагар), 2000 м, 12 XI 1970, О. К., 1 ♀ (ЗИН, кол. О. Н. Кабакова).

От номинативного подвида отличается довольно сильно расширенным вперед лбом (у *S. s. chalybaea* лоб параллельносторонний или очень слабо расширенный вперед) и неравномерно закругленными вершинами надкрылий (у *S. s. chalybaea* вершины надкрылий явственно двувыемчатые).

Жуки собраны на колючих сложноцветных.

35. *Sphenoptera (Sphenoptera) exarata* (Fischer, 1824).

Bilý, 1972 (*dejeani* Zoubkov): Фарьяб, Балх, Герат, Кабул, Газни.

!Урузган: Gezab (Гизао), 1300 м, 12 VI 1970, О. К., 1 экз. Газни: Moqur (Мукур), 2000 м, 24 VI 1970, О. К., 2 экз.

СССР: Юго-Восток европейской части, Закавказье, Казахстан, Средняя Азия. Иран, Сев.-Зап. Китай. Развивается в корнях *Glycyrrhiza* (Таджикистан, Н. П. Кривошеина).

36. *Sphenoptera (Sphenoptera) margellanica* Kraatz, 1882.

Bilý, 1972: Кабул, Нангархар.

!Газни: NW Ghazni (Газни), 2500 м, 1 VII 1972, О. К., 2 экз. !Кандагар: W Spinboldak (Спинбулдак), 1100 м, 10 V 1972, О. К., 1 экз.

СССР: Узбекистан.

***37. *Sphenoptera (Sphenoptera) komarovi* Jakowlew, 1886.**

Гор: Saghčagan (Чагчаран), 2200 м, 10 VIII 1970, О. К., 1 экз. Фарах: Pešinjan (Пешинджан), W Sindand (Шинданд), 900 м, 3 XI 1970, О. К., 1 экз.

СССР: Закавказье, Туркмения. Сев. Иран.

38. *Sphenoptera (Deudora) unidentata* Jakowlew, 1890.

Cobos, 1966: Баглан, Кунгар; Кадагар; Bilý, 1972: Балх, Кабул.

Баглан: Sašan (хр. Шашан), 2800 м, 10 VIII 1972, О. К., 1 экз. !Герат: S Herat (Герат), 900 м, 20 XI 1969, О. К., 1 экз. !Гор: Sagar (Сагар), 2500 м, 15 VIII 1970, О. К., 3 экз. Кабул: Кабул, 11 I 1938, Н. Н. Филиппов, 1 экз.; Kabul (Кабул), 1800 м, 20 III, 6 IV, 30 V 1970, О. К., 4 экз.; Qargha, W Kabul (Кабул), 2000 м, 9 I 1970, О. К., 1 экз. !Нангарар: Jalalabad (Джелалабад), 650 м, 20 VII 1970, О. К., 1 экз. !Фарах: N Anardara (Анардара) 1100 м, 1 IV 1971, О. К., 2 экз. !Урузган: Khakegan, 2700 м, 27 IX 1970, О. К., 6 экз.; SO Oruzgan (Урузган), 2500 м, 27 VI 1972, О. К., 1 экз. !Газни: Ghazni (Газни), 2500 м, 11 VI 1972, О. К., 1 экз. Кандагар; Baghtu (Багту), 1700 м, 1 X 1970, О. К., 10 экз.

СССР: Закавказье, Туркмения, Узбекистан, Таджикистан, Южн. Казахстан. Турция, Сев. Иран, Афганистан.

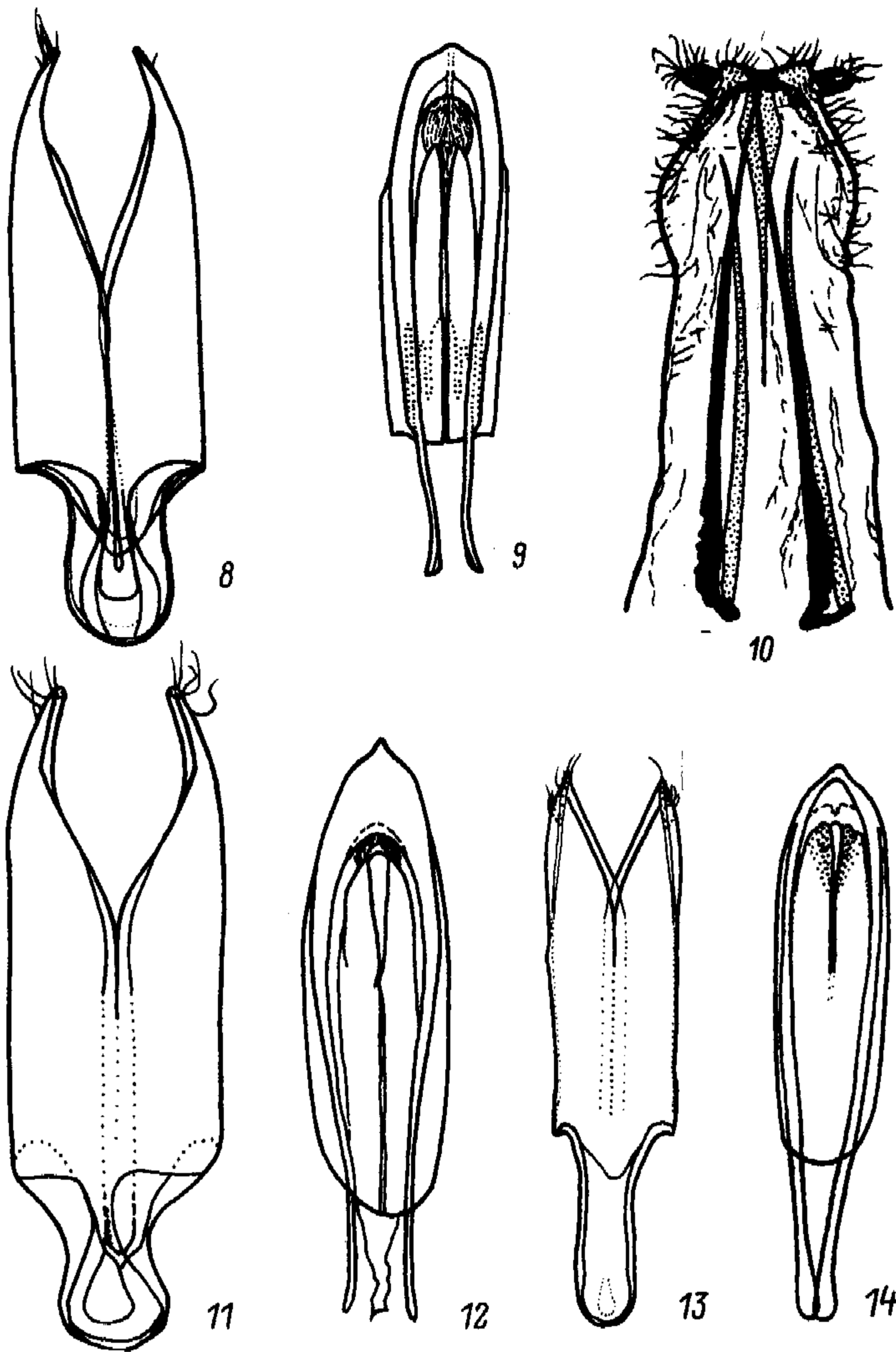


Рис. 8—14. *Sphenoptera* spp., гениталии.

8—10 — *S. (Sphenoptera) shindandensis* sp. n.: 8 — тегмен, 9 — пенис, 10 — яйцеклад; 11, 12 — *S. (Deudora) kryzhanovskii* sp. n., голотип: 11 — тегмен, 12 — пенис; 13, 14 — *S. (Deudora) surabayensis* sp. n., голотип: 13 — тегмен, 14 — пенис.

39. *Sphenoptera (Deudora) pseudounidentata* Alexeev, sp. n. (рис. 2).

Голотип, ♂, Кандагар, Baghtu (Барту), 1700 м, 1 X 1970, О. К. (ЗИН). Паратипы: там же, 2 ♂, 2 ♀; Бамиан: Behsud (Бехсуд), 3000 м, 1 VII 1971, О. К., 1 ♀; Кабул: Kabul (Кабул), 1800 м, 1 V 1970, О. К., 2 ♀; Qargha, W Kabul (Кабул), 2000 м, 22 V 1970, О. К., 1 ♂ (ЗИН, колл. О. Н. Кабакова).

Широкий, овальный, сильнее суженный назад, в 2.46—2.64 раза длиннее ширины, сверху чернo или темно-бронзовый, снизу более светлый, сильно блестящий; низ с редкими, короткими, сероватыми волосками и довольно широкой полосой из более длинных, частых волосков вдоль бокового края брюшка.

Голова сверху между глазами очень слабо выпуклая. Глаза яйцевидно-овальные, их нижний край достигает нижнего края антеннальных ямок. Антенны короткие, в 1.5 раза длиннее высоты глаза. Лоб в 1.3—1.5 раза шире длины, с параллельными или почти параллельными, почти прямыми

боковыми краями; слабо, на боках сильнее, неравномерно, продольно и поперечно выпуклый; в передней $1/4$ уплощенный, скошенный к наличнику; посередине с округлым уплощением, дуговидно окаймленным по верхнему краю узкоовальными косыми рельефами, соединенными короткой перемычкой; в верхних $3/4$ с продольным срединным вдавлением, расширяющимся и продолжающимся на темени; поверхность в грубых, неодинаковых, крупных точках, часто продольно сливающихся в передней части; рельефы в более мелких правильных точках. Темя в 4—4.4 раза шире глаза, в менее грубых точках, чем лоб. Переднеспинка в 1.7—1.8 раза шире длины, с почти правильно, довольно дуговидно закругленными боками; слегка расширенная вперед от основания в задней $1/2$ или $2/5$, затем сильно суженная вперед. Основание переднеспинки в 1.55—1.65 раза шире переднего края, последний чуть заметно двувыемчатый, с очень широкой, почти не выступающей срединной лопастью, без краевой бороздки; задний край слабо двувыемчатый, с едва выступающей срединной лопастью. Поверхность переднеспинки несильно, довольно равномерно продольно и поперечно выпуклая, с узким продольным срединным вдавлением, слабым в передних $2/5$ и очень сильным, более широким в основных $3/5$. С каждой стороны на $1/2$ расстояния от срединной линии располагается дуговидное, сильнее изогнутое спереди вдавление, образующее в середине задней половины глубокую, удлиненную канавку или ямку; вдоль бокового края проходит узкое, неглубокое, равномерное, сужающееся в передней $1/3$ краевое вдавление, подчеркивающее краевой киль, видимый сверху на всем протяжении в виде узкого блестящего валика, сужающегося в передней $1/4$. Возвышенные участки между вдавлениями на диске переднеспинки покрыты относительно крупными и неглубокими, а также очень мелкими наколотыми точками на неявственно шагренированном фоне; во вдавлениях с глубокими, крупными, очень частыми, почти соприкасающимися в боковых и краевых вдавлениях точками; точки в срединном вдавлении более частые, чем на возвышениях диска; точки на краевых возвышениях между боковыми и краевыми вдавлениями сливаются продольно, образуя короткие или более или менее длинные, грубые бороздки. Задние углы переднеспинки острые, слегка коротко оттянутые. Краевой киль явственный, занимает $4/5$ длины переднеспинки, едва заметно, равномерно дуговидно выгнут вверх. Щиток маленький, с короткой вершинной и крупной, вдавленной округлотреугольной основной частью, покрытой мелкими наколотыми точками. Надкрылья в 1.8—1.9 раза длиннее ширины в плечах, в основной $1/6$ заметно расширенные назад, позади плеч слабо суженные к задней $1/3$, в задних $2/5$ почти прямолинейно или слабо дуговидно выемчато суженные к узким, неявственно выемчатым или кнаружи прямо срезанным, конутри слегка вырезанным вершинам без внешнего зубчика, но всегда с хорошо выраженным шовным зубчиком. Шов надкрылий приподнят в вершинных $5/6$. 2, 4, 6-е (в основной $1/2$) и 8-е междурядья приподнятые, особенно 2-е и 4-е, образующие вместе с приподнятым уплощенным 3-м междурядьем единое возвышение; 1, 3, 5 и 7-е междурядья без четких точечных рядов в бороздках из-за поперечных морщин. Плечевые бугорки развиты слабо; предплечевые ямки небольшие, но довольно глубокие. Передний край переднегруди окаймлен бортиком; задний отросток с параллельными боковыми краями и широко тупо закругленной вершиной, с продольным вдавлением посередине, покрытым на дне крупными точками и поперечными морщинками; краевые бороздки ровные, четкие, без следов точек на дне. Задние тазики с двувыемчатым задним краем. Срединный отросток 1-го стернита брюшка со слабым, узким продольным вдавлением. Стерниты брюшка посередине с довольно частыми крупными и очень мелкими точками, в боковой $1/4$ с извилистыми поперечными бороздками; между этими участками находятся продольные блестящие рельефные полосы, покрытые только мелкими наколотыми точками. Анальный стернит трапециевидный. ♂: анальный стернит в 1.6 раза шире длины, трапециевидный, срезанный на вершине. Эдеагус — рис. 15, 16, тегмен в 4.6—5 раз длиннее ширины. ♀: анальный стернит в 1.4 раза шире длины, колоколовидный, тупо закругленный на вершине (по строению анального стернита самка из Бамиана больше напоминает самца). Яйцеклад — рис. 17. Длина 12—16.5 мм, ширина 4.8—6.7 мм.

Очень близок к *S. unidentata* Jak., отличаясь от него более широким телом (у *S. unidentata* тело в 3 раза длиннее ширины); отсутствием S-образно изогнутых лобных килей вдоль антеннальных ямок; сильнее суженной вперед переднеспинкой (у *S. unidentata* основание переднеспинки менее чем в 1.5 раза шире переднего края); сильнее развитыми продольными вдавлениями диска переднеспинки и удлиненными точками, сливающимися на боковых возвышениях в более или менее длинные продольные бороздки; заметно расширенными назад

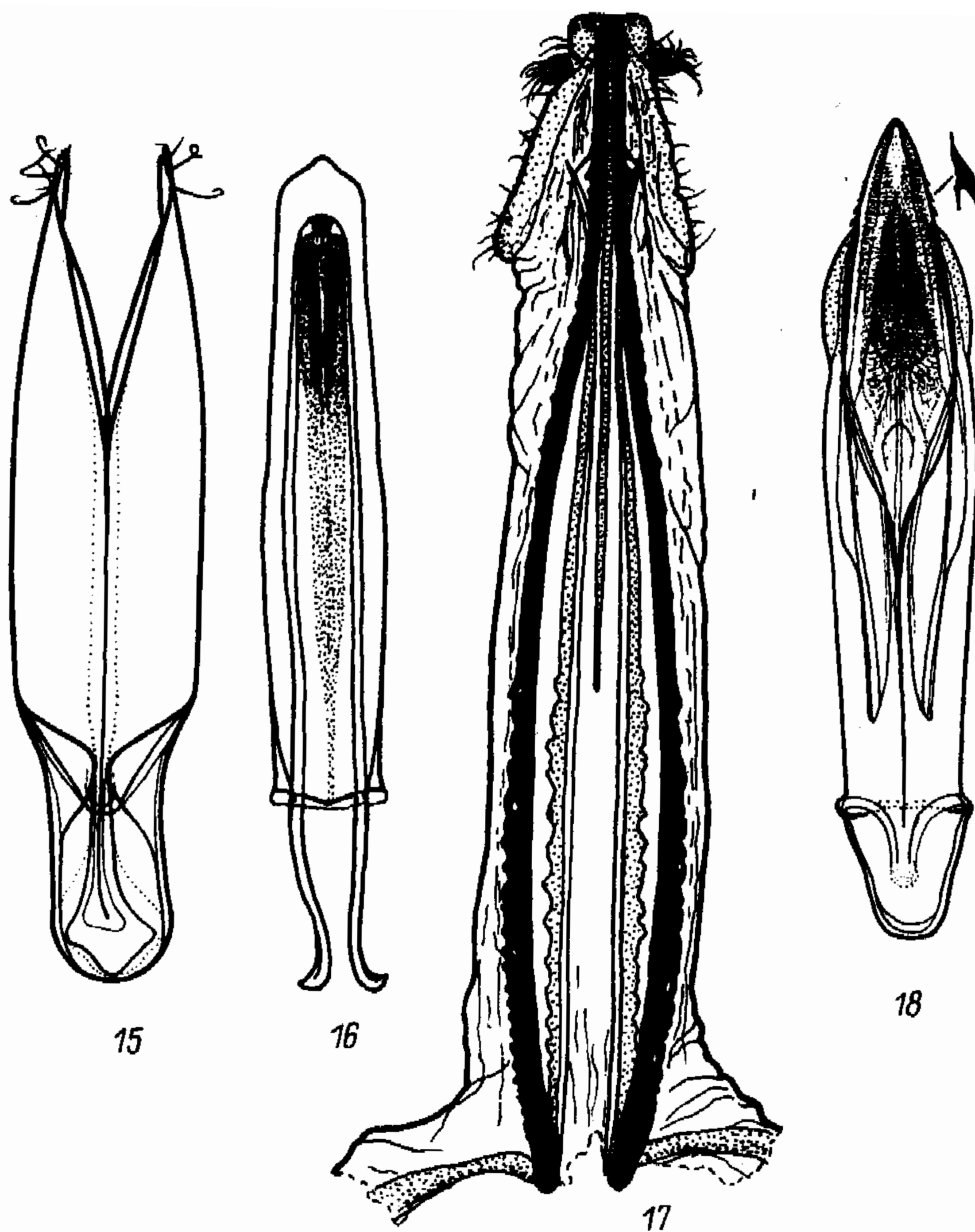


Рис. 15—18.

15—17 — *Sphenoptera (Deudora) pseudounidentata* sp. n.: 15 — тегмен, 16 — пенис, 17 — яйцеклад;
 17 — *Chrysobothris (Chrysobothris) kabakovi* sp. n., голотип, эдеагус.

в основной $\frac{1}{6}$ надкрыльями; более узким тегменом (у *S. unidentata* в 4 раза длиннее ширины); более мощными парными продольными склеритами яйцеклада (рис. 17) с сильно изрезанными внешними краями (у *S. unidentata* эти склериты тонкие, с ровными краями или с единичными зазубринами) и другими признаками.

***40. *Sphenoptera (Deudora) tibialis* Jakowlew, 1886.**

Урузган: Khakeran, 3000 м, 22 IX 1970, О. К., 1 экз.
 СССР: Узбекистан.

***41. *Sphenoptera (Deudora) sulciventris* Jakowlew, 1886.**

Урузган: Sahrestan (Шахристан), 2300 м, 17 VII 1970, О. К., 1 экз.
 СССР: «Туркестан».

42. *Sphenoptera (Deudora) kryzhanovskii* Alexeev, sp. n. (рис. 3).

Голотип, ♂: Кабул, Sugobay (Суробай), O Kabul (Кабул), 1100 m, 27 II 1970, O. K. (ЗИН).

Довольно короткий, в 2.6 раза длиннее ширины, заметно суженный назад; бронзовато-черный, с темно-бронзовой головой; с желтоватыми, довольно частыми прилегающими волосками и воскоподобным выпотом на боках задних тазиков и части эпимер заднегруди; ноги в заметных, остальная часть нижней поверхности в коротких, редких, неявственных волосках.

Голова сверху очень слабывыпуклая. Глаза приостренно-овальные; их нижний край достигает нижнего края антеннальных ямок. Антенны короткие, в 1.4 раза длиннее высоты глаза. Лоб в 1.4 раза шире своей длины, с очень слабо дуговидными, почти параллельными боковыми краями; неравномерно поперечно и более равномерно, сильно продольно выпуклый; в передней половине сначала с широким, поперечным, плоским, затем узким, более сильным продольным срединным вдавлением. Поверхность лба шагреневанная, в крупных, вдавленных, довольно частых точках, отсутствующих на слабых рельефных участках по бокам узкого участка вдавления, а также с явственными мелкими наколотыми точками. Темя в 4 раза шире глаза, почти плоское поперечно и слабывыпуклое продольно, с плохо заметной срединной вдавленной линией: точки и шагреневанность такие же, как на лбу. Переднеспинка в 1.4 раза шире своей длины, едва заметно прямолинейно расширена вперед в основных $3/5$, впереди коротко закруглена и почти прямолинейно сужена к передним углам; очень слабо продольно и сильнее неравномерно поперечно выпуклая. Передний край едва заметно двувыемчатый, с очень широкой, слабо дуговидно выступающей срединной лопастью, окаймлен очень тонкой сплошной бороздкой; задний край слабо двувыемчатый, со слабо выступающей трапециевидной срединной лопастью. Срединное продольное вдавление плоское, очень слабое, почти неявственное в передней половине; поверхность в крупных точках, сгущающихся и сильно увеличивающихся в размерах на боках, образующих продольные или слегка дуговидные ряды; мелкие точки и шагреневанность очень слабые, местами неявственные. Краевой киль развит в основных $3/5$, почти прямой, у заднего конца слегка отогнут вниз. Щиток со слабо округло-треугольной основной частью и узкой треугольной вершиной, в 4.6 раза уже основания надкрылий. Надкрылья в 1.9 раза длиннее ширины в плечах, слабо суженные к задней $1/3$, в задней $1/4$ прямолинейно суженные к неравномерно, угловато закругленным, перед швом слегка вырезанным вершинам с хорошо развитым шовным зубчиком. Поверхность слабо продольно и сильно поперечно выпуклая, с 2 хорошо и 1 слабо выраженными продольными, валиковидно приподнятыми междурядьями, между которыми расположены 2 ряда крупных вдавленных точек, разделенных поперечными морщинами, и более мелкие точки на шагреневанном фоне. Шов надкрылий вдавлен в основной $1/6$, приподнят в задних $2/3$. Переднегрудь с прямым передним краем, окаймленным тонкой бороздкой; задний отросток с почти параллельными, очень слабо дуговидными боковыми краями, слегка вырезанными перед широко закругленной вершиной, поперечно и продольно уплощенный, с редкими крупными точками и точечными бороздками вдоль боковых краев. Заднегрудь с глубоким продольным вдавлением. Бока переднегруди в очень крупных частых точках; бока заднегруди точечно-бороздчатые; 1-й стернит брюшка с рашпилевидными, остальные стерниты с округлыми редкими крупными и слабыми мелкими точками на нежно шагреневанном фоне. Анальный стернит в 2 раза шире длины, трапециевидный, продольно уплощенный и слабо равномерно поперечно-выпуклый, с несколькими рядами отстоящих светлых волосков перед срезанной вершиной. Эдегус — рис. 11, 12. Длина 8.7 мм, ширина 3.3 мм.

По рельефу и скульптуре переднеспинки и особенно надкрылий похож на виды групп *S. congrua* Jak. и *S. obsoleta* Jak., легко отличаясь от них наличием сплошной тонкой бороздки вдоль переднего края и отсутствием продольного частоточечного вдавления или полосы в задних $1/3$ — $1/2$ между серединой и боковым краем переднеспинки. Близок к *S. allecta* Jak., отличаясь от него бронзово-черным, сильно блестящим, тонко шагреневанным телом (у *S. allecta* тело бронзовое, тусклое, сильно шагреневанное); суженными к вершинной $1/3$ надкрыльями с сильнее приподнятыми (особенно 2-м и 4-м) междурядьями (у *S. allecta* 2, 4 и 6-е междурядья едва заметно, одинаково слабо приподняты) и другими признаками.

*43. *Sphenoptera (Deudora) kepelensis* Alexeev et Zikov, in press:

Гор: Тулак (Тулак), 2500 м, 2 XI 1969, О. К., 1 экз.

СССР: Туркмения (Бадхыз), Узбекистан. Развивается в корнях люцерны и астрагалов.

44. *Sphenoptera (Deudora) surobayensis* Alexeev, sp. n. (рис. 4).

Голотип, ♂: Кабул, Surobay (Суробай), O Kabul (Кабул), 1100 м, 18 V 1973, О. К. (ЗИН).

Удлиненный, в 3.25 раза длиннее ширины, сильно суженный назад; сверху и снизу сильно, довольно равномерно поперечно выпуклый; темно-бронзовый, блестящий; снизу с очень короткими, тонкими, светлыми, плохо заметными волосками.

Голова (см. сверху) в 2 раза короче переднеспинки, сверху сильно выпуклая, посередине уплощенная, очень широкая. Глаза почти не выступающие, широкоовальные; их нижний край достигает нижнего края очень крупных, округло-треугольных антеннальных ямок. Антенны короткие, в 1.5 раза длиннее высоты глаза. Наличник слабо дуговидно изогнутый, передний край с вырезкой, параллельной заднему краю. Лоб между глазами в 1.7 раза шире длины, с прямыми параллельными боковыми краями; в верхней $1/3$ сильно, в нижних $2/3$ слабее, продольно и довольно слабо, на боках сильнее, поперечно выпуклый; гладкий, блестящий с частыми крупными точками, со слабо выраженным серповидным рельефом и треугольным уплощением у передней $1/3$. Темя в 7.1 раза шире глаза, сильнее выпуклое на боках, с неглубоким продольным срединным вдавлением; пунктировка такая же, как на лбу. Переднеспинка в 1.3 раза шире длины, в основных $3/5$ с почти прямыми параллельными боковыми краями, затем закругленная и в передних $2/5$ слабо дуговидно суженная к передним углам. Передний край двувыемчатый, с очень широкой, равномерно дуговидно закругленной срединной лопастью, очень тонко окаймленный сплошной бороздкой; задний край очень сильно двувыемчатый, с очень узкой, маленькой срединной лопастью и крупными боковыми дугами, далеко идущими назад. Поверхность переднеспинки очень слабо продольно и очень сильно, равномерно поперечно выпуклая; гладкая, с более крупными и частыми, чем на лбу и темени, вдавленными точками, сливающимися на боках в более или менее продольные, посередине у основания — поперечные или диагональные, бороздки. Задние углы острые. Краевые кили слабо S-образно изогнутые, особенно у основания. Щиток маленький, со слегка поперечной, округло-треугольной, вогнутой основной и очень короткой вершинной частями. Надкрылья в 2.25 раза длиннее ширины в плечах, в передних $2/3$ слегка суженные сразу позади плеч, затем параллельные, в задней $1/3$ почти прямолинейно суженные к слегка угловато широко закругленным, неявственно двувыемчатым (хорошо заметна только слабая выемка перед швом) вершинам с маленьким шовным зубчиком. Плечевые вдавления слабые; краевое вдавление узкое, расширенное к середине задней $1/3$; пришовные вдавления развитые в задней $1/3$, заметно усиливающиеся к вершине; шов приподнят в задней половине. Поверхность надкрылий в пришовной части с довольно глубокими бороздками, распадающимися на отдельные точки в срединной части; на боках менее заметные из-за поперечной морщинистости. Междурядья с 1 рядом крупных вдавленных точек, менее правильным на боках. Задний отросток переднегруди слабо расширенный назад между передними тазиками, пятиугольный; продольно уплощенный и слабо поперечно выпуклый; окаймленный вдоль бокового края плохо различимой бороздкой; блестящий, с частыми, равномерно расположенными крупными точками. Поверхность груди, стерниты брюшка и задние тазики покрыты такими же точками, более частыми и крупными на боках груди. Бедра, особенно задние, слегка вздутые в основной $1/3$, сужающиеся к вершинам. Анальный стернит в 1.6 раза шире длины; широко закругленный на вершине, с небольшой, слабой срединной вырезкой; поперечно выпуклый и неравномерно, слабее в вершинных $2/3$, продольно вогнутый. Эдеагус — рис. 13, 14. Длина 6.5 мм, ширина 2 мм.

От всех известных нам видов подрода *Deudora* Jak. отличается более узким (в 3.25 раза длиннее ширины в плечах), сильнее поперечно выпуклым сверху и снизу телом; почти цилиндрической переднегрудью; очень широкой головой, по ширине равной переднеспинке; почти параллельными от головы до вершинной $1/3$ надкрылий боками; сильно дуговидно изогнутыми килевидными плечевыми бугорками и другими признаками.

***45. *Sphenoptera (Raphidiochila) coerulea* Jakowlew, 1899.**

Урузган: Qonaq pass, N Sahrestan (Шахристан), 3000 м, 23 VII 1970, О. К., 1 экз.
СССР: Закавказье, Туркмения (Копетдаг). Турция, Иран.

***46. *Sphenoptera (Chilostetha) canescens* Motschulsky, 1860.**

Кунар: Kutian, 1500 м, 5 V 1953, Кл., 1 экз.

СССР: Юго-Восток европейской части, Казахстан, Средняя Азия. Развивается в корнях *Artemisia* (А. В. Алексеев, И. Е. Зыков).

***47. *Sphenoptera (Chilostetha) ?permixta* Obenberger, 1949.**

Кунар: Bashgultal, 1200 м, 12 V 1953, Кл., 1 экз.

СССР: Казахстан (*S. permixta*).

48. *Sphenoptera (Chrysoblemma) beckeri* Dohrn, 1866.

Cobos, 1966: Бадахшан (*S. tamaricis* Klug); Bilý, 1972: Кабул.

!Газни: Moqur (Мукур), 2000 м, 22 VI 1970, О. К., 4 экз. Собраны на цветках верблюжьей колючки.

СССР: Юго-Восток европейской части, Дагестан, Закавказье, Казахстан, Средняя Азия. Сев. Иран, Афганистан, Сев.-Зап. Китай, Монголия. Развивается в корнях *Climacoptera*, *Ноганиновия*, *Salsola leptoclada* (Каплин, 1981); жуки обычно на *Alhagi*.

***49. *Sphenoptera (Chrysoblemma) scovitzi* Faldermann, 1835.**

Бадгис: Kuschka (Кушка), 1896, coll. Hauser, 1 экз.

СССР: Юго-Восток европейской части, Закавказье, Казахстан, Средняя Азия. Сев. Иран. Развивается в корнях *Climacoptera turcomanica*, *Salsola leptoclada* (Каплин, 1981); жуки обычно на *Alhagi*.

***50. *Sphenoptera (Chrysoblemma) hauseri* Reitter, 1895.**

Бадгис: Kuschka (Кушка), 1896, coll. Hauser, 1 экз.

СССР: Казахстан, Средняя Азия. Иран. Развивается в живой древесине стволов и ветвей *Haloxylon* (Каплан, 1981).

51. *Sphenoptera (Chrysoblemma) punctatissima* Reitter, 1895.

!Бадгис: Kuschka (Кушка), 1896, coll. Hauser, 19 экз.

СССР: Южн. Казахстан. Средняя Азия. Развивается в живой древесине стволов и ветвей *Haloxylon* (Каплин, 1981).

***52. *Sphenoptera (Chrysoblemma) artemisiae* Reitter, 1889.**

Газни: Moqur (Мукур), 2000 м, 22 VI 1970, О. К., 1 экз.; W Moqur (Мукур), 2300 м, 15 IX 1972, О. К., 1 экз.; пойман на *Artemisia*.

СССР: Закавказье, Туркмения (Бадхыз). Сев. Иран.

***53. *Sphenoptera (Chrysoblemma) viridiaurea* Kraatz, 1882.**

Газни: Moqur (Мукур), 2000 м, 22 VI 1970, О. К., 2 экз. СССР: Южн. Казахстан, Средняя Азия. Развивается в стеблях и корнях *Climacoptera*, *Salsola leptoclada*, *Kochia* (Каплин, 1981), *Suaeda* (О. С. Союнов); жуки обычно на *Alhagi*.

***54. *Sphenoptera (Hoplistura) semenovi* Jakowlew, 1889.**

Бадгис: Kuschka (Кушка), 1896, coll. Hauser, 1 экз. СССР: Средняя Азия, Южн. Казахстан. Монголия. Развивается в живых стволиках *Tamarix* (А. В. Алексеев, И. Е. Зыков., Н. П. Кривошеина).

55. *Sphenoptera (Tropeopeltis) kaznakovi bicoloratus* Alexeev, subsp. n.

Голотип, ♂ Кабул, Kabul (Кабул), 1800 m, 17 V 1970, О. К. (ЗИН). Паратипы: там же, 10 ♂, 10 ♀; там же, 10 VI 1972, О. К., 2 ♂, Qargha, W Kabul (Кабул), 2000 m, 22 V 1970, О. К., 2 ♂ (ЗИН, колл. О. Н. Кабакова). Жуки собраны на стволах миндаля, сильно поврежденных *Cossus* sp.; в этих же стволах найдены многочисленные гнезда ярко-синих ос *Ampulex* sp.

Двухцветный (более 80 % экземпляров): тело и надкрылья темно-бронзовые, переднеспинка золотисто-желтая, с медным или пурпурным отблеском; редко одноцветный, темно-бронзовый.

От номинативного подвида, распространенного на юге Средней Азии и в Иране, отличается подавляющим преобладанием двухцветных экземпляров, встречающихся у номинативного подвида единично.

56. *Sphenoptera (Tropeopeltis) klapperichi* Cobos, 1966.

Cobos, 1966: Кунар.

Кунар: S Сара-Дага (Чападара), 1500 m, 25 V 1971, О. К., 3 экз.; SW Сара-Дага (Чападара), 1800 m, 17 VII 1971, О. К., 1 экз. Жуки пойманы на *Quercus baloot*.

57. *Sphenoptera (Tropeopeltis) lafertei monticola* Cobos, 1966.

Descarpentries, 1965: Кунар (Pashki; *S. lafertei*); Cobos, 1966: Кунар.

Кунар: SW Сара-Дага (Чападара), 1800 m, 17 VII 1971, О. К., 1 экз.; Bashgultal, 1100 m, 6 V 1953, Кл., 1 экз.

Афганистан.

58. *Cypriacis costipennis* Fairmaire, 1891

Descarpentries, 1965: Кунар (Pashki).

Кунар: SW Реџ-Дага (Печ), 2000 m, 18 VI 1971, О. К., фрагмент надкрылья; W Barikot, 2500 m, 22 VII 1972, О. К., 2 экз. (мертвые жуки). Найдены под гнилой корой соснового пня в хвойном с примесью широколиственных пород лесу.

Индия.

59. *Anthaxia (Naplanthaxia) kaszabi* Cobos, 1966.

Cobos, 1966: Кунар.

Кунар: Bashgultal, 1200 m, 12 V 1953, Кл., 1 экз.; SW Сара-Дага (Чападара), 1800 m, 20 VII 1971, О. К., 5 экз.; W Barikot, 2000 m, 22 VI 1972, О. К., 1 экз.; S Реџ-Дага (Печ), 24 V 1971, О. К., 1 экз.; SW Реџ-Дага (Печ), 2000 m, 6 VI 1971, О. К., 1 экз. 2 экз. (20 VII 1971) собраны на поврежденном стволе пихты в хвойно-широколиственном лесу.

Афганистан.

***60. *Anthaxia (Euanthaxia) anatolica lucidiceps* Gory, 1841.**

Фарах: Nasarkhan (Калатайи-Назархан), 900 m, 29 XI 1969, О. К., 4 экз. Жуки найдены в куколочных колыбельках в цветоносах гигантских ферул (*Ferula* sp.) в эфемеровой пустыне.

СССР: Закавказье, Южн. Казахстан, Туркмения, Узбекистан, Таджикистан. Иран. Развивается на *Ferula*, *Dorema*.

***61. Anthaxia (Melanthaxia) aeneopicea Kerremans, 1900.**

Кунар: урр. Waugal riv. (верховья р. Вайгаль), 2500 м, 28 VI 1972, О. К., 7 экз.; там же, 2750 м, 9 VII 1972, О. К., 1 экз.; S Sara-Dara (Чападара), 2000 м, 23 V 1971, О. К., 1 экз. Жуки на цветках сложноцветных, реже на коре срубленных елей (Picea sp.) в хвойных и хвойно-широколиственных лесах.

Сев. Пакистан, Индия (Кашмир).

***62. Anthaxia (Melanthaxia) montivaga Bily, 1984.**

Кунар: урр. Waugal riv. (верховья р. Вайгаль), 2750 м, 9 VII 1972, О. К., 1 экз.
Пакистан.

63. Anthaxia (Cyclanthaxia) ehippiata Redtenbacher, 1850.

Cobos, 1966: Кунар.

!Фарах: Sindand (Шинданд), 1100 м, 22 III 1971, О. К., 1 экз. Пойман в саду на цветках яблони (Malus).

СССР: Закавказье. Иран.

64. Cratomerus (Cratomerus) fariniger (Kraatz, 1882).

Cobos, 1966: Бадахшан.

!Тахар: Samti, Panj riv. (р. Пяндж), 1000 м, 10 V 1971, О. К., 1 экз.

СССР: Южн. Казахстан, Средняя Азия. Развивается на Salix, Populus, ?Juglans regia.

65. Cratomerus (Cryptocratomerus) fedtschenkoi Semenov, 1895.

Bily, 1972: Кабул.

!Кунар: W Waugal (Вайгаль), 1500 м, 14 VII 1972, О. К., 1 экз. Пойман на ветке Ficus carica в широколиственном лесу.

СССР: Туркмения, Узбекистан, Таджикистан. Сев. Иран. Развивается на плодовых, Асер (Б. М. Мамаев).

***66. Cratomerus (Cryptocratomerus) elaeagni Richter, 1945.**

Кабул: Kabul (Кабул), 1800 м, 17 VI 1970, 15 VI 1972, О. К., 5 экз. Жуки собраны на цветках сложноцветных.

СССР: Туркмения, Узбекистан, Таджикистан. Развивается на Elaeagnus, Amygdalus, Armeniaca, Persica, Prunus, Juglans, Tamarix.

67. Trachypteris (Trachypteris) picta picta (Pallas, 1773).

Descarpentries, 1965: ?(Sar-e-Chasma); Cobos, 1966: Кабул, Кандагар; Bily, 1972: Кабул.

!Бадахшан: Futur, SW Eškašem (Ишкашим), 2600 м, 4 VII 1973, О. К. !Бамиан: Behsud (Бехсуд), 3000 м, 2 VII 1971, О. К. !Вардак: Токапа, 2700 м, 27 VI 1970, О. К. Кабул: Kabul (Кабул), 1800 м, 17, 30 V 1970, 15 VI 1972, О. К. !Фарах: Фарах, 18 VI 1945, А. А. Костылев. !Урузган: Gezab (Гизао), 1300 м, 12 VI 1970, О. К.; всего 26 экз. Жуки собраны на тополях (Populus spp.), реже ивах (Salix spp.), в садах и пойменных лесах.

СССР: Юго-Восток европейской части, от Оренбургской обл. до Юго-Зап. Сибири, Казахстан, Средняя Азия. Ирак, Иран, Сев. Китай, Монголия. Развивается на Populus, Salix.

***68. Trachypteris (Trachypteris) ignicola (Champion, 1918).**

Кунар: SW Sara-Dara (Чападара), 1800 м, 17 VII 1971, О. К., 1 экз. Пойман на стволе ивы (Salix sp.) в хвойно-широколиственном лесу.

Индия.

69. *Chrysobothris (Chrysobothris) parvipunctata* Obenberger, 1914.

Bilý, 1972: Нангархар.

!Кабул: Кабул (Кабул), 1800 м, 6 IV, 17, 27, 30 V, 18 VII 1970, 15 VI 1972, О. К., 5 экз. Урузган: Gezab (Гизао), 1300 м, 18 VI 1970, О. К., 1 экз. Жуки собраны на длиннохвойных соснах. войных соснах.

?Аравия, Южн. Иран, Индия.

70. *Chrysobothris (Chrysobothris) kabakovi* Alexeev, sp. n. (рис. 5).

Голотип, ♂: Кабул, Кабул (Кабул), 1800 м, 17 V 1970, О. К. (ЗИН). Пойман в парке на *Pinus* sp.

Удлиненный, в 2.8 раза длиннее ширины, сверху выпуклый, снизу уплощенный; темно-бронзовый; каждое надкрылье с 3 медноцветными ямками; лоб и низ в наклонных светлых волосках.

Голова сверху очень слабо дуговидно выпуклая. Глаза слабо выступающие, очень большие, узкие, неправильно овальные, суженные вперед. Антенны короткие, в 1.3 раза длиннее высоты глаза. Наличник широко и довольно глубоко угловато вырезан. Лоб сильно расширен вперед, его наибольшая ширина в 1.6 раза больше длины и в 2 раза больше наименьшей ширины. Поверхность лба вдоль внутреннего края глаз выпуклая, в остальной части плоская; немного выше середины с крупным плоским полулунным бугром, образующим резкий уступ по переднему краю, подчеркнутый краевым поперечным валиком; впереди него с сильно извитыми поперечными точечными бороздками. Темя в 1.3 раза уже глаза, с крупными, тесно примыкающими друг к другу точками и слегка вдавленной на боках параллельно краю глаз поверхностью. Переднеспинка в 1.8 раза шире длины, равномерно извилисто расширена вперед в основных $\frac{3}{4}$, затем резко закруглена и почти прямолинейно сужена к передним углам. Передний край очень слабо плавно двувыемчатый, окаймленный бороздкой, с сильно дуговидно закругленной срединной лопастью. Поверхность переднеспинки довольно сильно, равномерно поперечно и слабо продольно выпуклая; в задней половине на расстоянии немного меньше $\frac{1}{2}$ расстояния от средней линии до бокового края с продольным вдавлением, достигающим до заднего края и ямковидно углубленным спереди; ямки образуют 1 ряд с ямками надкрылий, такой же величины, неокрашенные. Краевые вдавления в передней $\frac{1}{3}$ напротив угловато закругленного края неровные, маленькие, ямковидные; в задней $\frac{1}{3}$ слабые, плоские. Вся поверхность часто поперечно морщинисто-бороздчатая. Задние углы переднеспинки широко закругленные и оттянутые назад. Надкраевой киль параллельный краевому, слабо от него отодвинут, развит только в передней половине, не доходит до переднего края переднеспинки; краевой киль тонкий, почти прямой, развит почти по всему боковому краю. Надкрылья в 2.1 раза длиннее ширины в плечах, очень слабо прямолинейно расширенные назад в передних $\frac{2}{5}$, затем дуговидно закругленные, в задних $\frac{2}{5}$ слабо дуговидно суженные к угловатым вершинам, по краю и на вершине зазубренные. Поверхность надкрылий равномерно не очень сильно (слабее в продольном направлении) выпуклая; каждое надкрылье с 2 ямками у основания — маленькой внешней и более крупной, глубокой конутри от середины; самой крупной, поперечной срединной ямкой на задней границе передней $\frac{1}{3}$ и маленькой округлой ямкой у внешнего края в вершинных $\frac{2}{5}$. Каждое надкрылье с 5 продольными узкими, в различной степени развитыми валиками; от шва до 4-го валика с поперечными, местами диагональными точечными бороздками; в передней половине между 4-м и 5-м валиками и боковым краем с мелкими извилистыми морщинками; в задней половине с диагональными бороздками. 1-й (от шва) валик отходит от внутренней основной ямки, подходит ко шву в середине надкрылий, идет параллельно шву в задней половине и перед вершиной коротким диагонально отогнутым концевым участком соединяется с концом 4-го валика. 2-й валик развит в основных $\frac{3}{4}$, у основания окаймляет с внешней стороны ту же ямку, пересекает, почти исчезая на ее дне, ямку в конце передней $\frac{1}{3}$, разделяя ее на 2 неравные части, и заканчивается у вершинной $\frac{1}{4}$. 3-й валик отходит от заднего края плечевого бугра и задним концом упирается в 3-ю ямку; 4-й, и особенно 5-й, валики слабо развиты в передней половине надкрылий, хорошо заметны в задней половине, сближаясь и неясно сливаясь у вершины надкрылий. Передний край переднегруди окаймлен валиком; задний отросток широкий, окаймленный, поперечно точечно-бороздчатый, с острыми длинными треугольными боковыми выступами и узкой, острой, слабо поперечно выпуклой и продольно уплощенной вершиной. Заднегрудь с узким равномерным, 1-й стернит брюшка с расширяющимся срединным продольным вдавлением, фрагментированно продолжающимся на следующих стернитах, кроме анального; эти стерниты с сильно оттянутыми острыми задними углами. Анальный стернит в 1.3 раза шире

длины, с высоким срединным килем; на вершине с глубокой правильной дуговидной вырезкой и косо отогнутыми латерально боковыми краями, поэтому вершинные углы по бокам вырезки с косо срезанными наружу и вверх, сильно оттянутыми вершинами (рис. 7). Поверхность брюшка черепично-бороздчатая, в срединных вдавлениях гладкая, блестящая, с редкими точками. Передние бедра с небольшим зубцом (рис. 6). Эдеагус — рис. 18. Длина — 11.8 мм, ширина — 4.2 мм.

От всех видов группы *C. affinis* F. отличается наличием крупного поперечного полулунного бугра в задней половине лба, отделенного от уплощенной передней половины резким уступом и слегка нависающим краевым валиком; наличием 2 ямок в задней половине переднеспинки, расположенных почти в один ряд с парными ямками надкрылий; формой 2-й пары ямок надкрылий, образующих поперечные восьмерки (рис. 5); формой вершин надкрылий, образующих острый угол; сильно развитыми срединными продольными вдавлениями заднегруди и 1—4-го стернитов брюшка; формой вершинной вырезки анального стернита с косо срезанными назад и кнаружи, оттянутыми вершинными углами (рис. 7); прямым внутренним краем парамер тегмена (у всех представителей группы *C. affinis* парамеры перед вершиной дуговидно выемчатые) и широким penisом (рис. 18), плавно дуговидно сужающимся к слегка притупленной вершине и несущим перед ней 16—19 когтевидных зубцов (у остальных видов penis узкий с узко закругленной или срезанной вершиной, с перетяжкой перед ней и не более чем с 12 зубцами). От *C. parvipunctata* Obenb. отличается также точечной скульптурой передней половины лба (у *C. parvipunctata* лоб в тонких концентрических бороздках в форме поперечных восьмерок).

СПИСОК ЛИТЕРАТУРЫ

- Алексеев А. В., Волкович М. Г., Кабаков О. Н. Материалы по фауне жуков-златок (Coleoptera, Buprestidae) Афганистана. Часть 1 // Проблемы систематики жесткокрылых насекомых / Тр. Зоол. ин-та АН СССР, 1990. Т. 211. С. 59—83.
- Афганистан (карта). ГУГК при СМ СССР. М., 1981. Масштаб 1 : 2 000 000.
- Каплин В. Г. Комплексы членистоногих животных, обитающих в тканях растений песчаных пустынь. Ашхабад: Ылым, 1981. 376 с.
- Bilý S. Beiträge zur Kenntnis der Fauna Afghanistans (Sammelergebnisse von O. Jakeš 1963—64; D. Povolný, 1965. D. Povolný u. Fr. Tenora, 1966; J. Šimek, 1965—1966; D. Povolný, J. Gaisler, Z. Šebek u. Fr. Tenora, 1967). Buprestidae, Coleoptera // Časopis Moravského Mus. 1971—1972 (1972). Т. 56—57. S. 249—254.
- Cobos A. Buprestidae recogidos por el Sr. J. Klapperich en el Afghanistan // Ann. Hist.-Nat. Mus. Nat. Hungarici. Pars Zoologica, 1966. Т. 58. P. 305—323.
- Descarpentries A. The 3rd Danish expedition to Central Asia. Zoological results 33. Buprestidae (Insecta) de l'Afghanistan // Vidensk. Meddr. dansk. naturh. Foren, 1965. Bd 128. S. 259—264.

Орехово-Зуевский государственный педагогический институт;

Зоологический институт АН СССР,

Ленинград;

Всесоюзное энтомологическое общество,
Ленинград.

Поступила 6 VII 1989.

SUMMARY

Data on 42 species and subspecies of the subfamilies *Sphenopterinae*, *Buprestinae* and *Chrysobothrinae* are reported, 20 species are new for Afghanistan. The following new taxa are described: *Sphenoptera* (*Sphenoptera*) *shindandensis*, *S.* (*Deudora*) *pseudounidentata*, *S.* (*D.*) *kryzhanovskii*, *S.* (*D.*) *surobayensis*, *Chrysobothris* (*Chrysobothris*) *kabakovi* spp. n., *S.* (*Sphenoptera*) *chalybaea anardarensis* and *S.* (*Tropeopeltis*) *kaznakovi bicoloratus* subsp. n. For each species general distribution and trophic links are given, for some species bionomic data are also presented.