

Feuille de contact n° 7 / Kontaktblad n° 7

Été

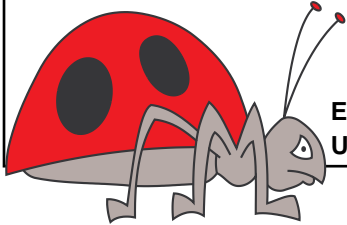
2003

Zomer

G.T. Coccinula W.G.

c/o Jeunes & Nature
B.P. 91
1300 Wavre

c/o Jeugdbond voor Natuurstudie
en Milieubescherming
Kortrijksepoortstraat 192
9000 Gent

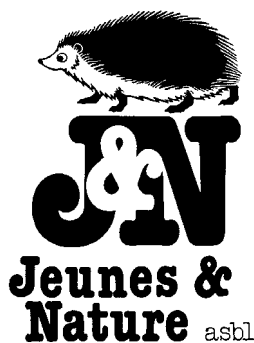


Editeur Responsable/Verantwoordelijke
Uitgever : Pierrette Nyssen



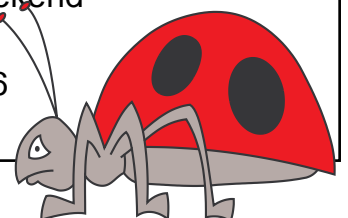
Werkgroep
Groupe de Travail

Coccinula



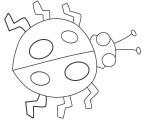
Sommaire / Inhoud

- | | |
|---|--------|
| 1° Redationeel | blz 3 |
| Éditorial | pg 4 |
| 2° Le point sur la distribution des
coccinelles en Belgique | pg 5 |
| Update van de verspreiding van de
Belgische lieveheersbeestjes | blz 5 |
| 3° Bilan de la journée de la coccinelle | pg 24 |
| 4° Tentoonstelling Lieveheersbeestjes | blz 25 |
| 5° Lieveheersbeestjesweekend
aan de Westkust | blz 26 |



**Verantwoordelijke
uitgever / Editrice
responsable :**

Pierrette Nyssen, Gulpen
n°185 à 4852 Hombourg

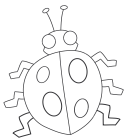


**Hebben bijgedragen tot
dit nummer :**

Ont participé à la

rédaction de ce numero :

* Tim ADRIAENS * Etienne
BRANQUART * Jean-François
GODEAU * Dirk MAES *
Pierrette NYSSSEN * Gilles SAN
MARTIN *



Dit contactblad wordt uitgegeven
door Jeunes & Nature asbl en de
Jeugdbond voor Natuurstudie en
Milieubescherming vzw. Het wordt
gratis opgestuurd naar alle
medewerkers van de Werkgroep
Coccinula, en het is op aanvraag te
verkrijgen bij:

W.G. Coccinula
c/o Jeugdbond voor
Natuurstudie en
Milieubescherming vzw
Kortrijksepoortstraat 192
9000 Gent

Cette feuille de contact est éditée
par Jeunes & Nature asbl, et
Jeugdbond voor Natuurstudie en
Milieubescherming vzw.

Elle est distribuée gratuitement à
tous les collaborateurs du Groupe de
Travail Coccinula et peut-être
obtenue par simple demande à
l'adresse suivante :

G.T. Coccinula
c/o Jeunes et Nature asbl
Boîte postale 91
1300 WAVRE



*Imprimé sur papier
recyclé / Gedrukt op
gerecycleerd papier*

Été 2003 Zomer

Coccinula ...

Coccinula is een werkgroep die wordt gedragen door Jeunes & Nature asbl en de Jeugdbond voor Natuurstudie en Milieubescherming vzw (JNM). Ze heeft als belangrijkste doelstelling de studie van de ecologie, de status en de verspreiding van de lieveheersbeestjes in België (Chilocorinae, Coccinellinae & Epilachninae). Om deze doelen te bereiken, organiseert de werkgroep excursies en kampen, en coördineert ze het Lieveheersbeestjesproject, dat betrekking heeft op het volledige Belgische grondgebied.

De in de loop van het project verzamelde informatie wordt opgenomen in de databank van het werkgroep *Coccinula*. Een overzicht van de reeds ingevoerde gegevens is raadpleegbaar op de biodiversiteitssite van de 'Direction Générale des Ressources et de l'environnement de la Région Wallonne' (<http://mrw.wallonie.be/dgrne/sibw>).

Coccinula maakt informatie over biologie van lieveheersbeestjes beschikbaar door de uitgave van een veldeterminatiesleutel, ter herkenning van de voornaamste Belgische soorten, door de uitgave van een halfjaarlijks contactblad. Deelname aan activiteiten van de werkgroep is gratis en voor iedereen.

Coccinula est un groupe de travail (G.T.) animé par Jeunes & Nature asbl et le Jeugdbond voor Natuurstudie en Milieubescherming vzw (JNM). L'objet principal de ce groupe est l'étude de l'écologie, du statut et de la répartition des différentes espèces de coccinelles (Chilocorinae, Coccinellinae & Epilachninae) présentes en Belgique. Le G.T. organise des activités de terrain et coordonne une enquête "coccinelles" sur tout le territoire de la Belgique pour atteindre les objectifs précités.

L'information récoltée au cours de l'enquête est utilisée pour compléter la banque de données biologiques du groupe de travail *Coccinula*. Un aperçu synthétiques des données récoltées est disponible sur le serveur biodiversité de la Direction Générale des Ressources et de l'environnement de la Région Wallonne (<http://mrw.wallonie.be/dgrne/sibw>).

Coccinula diffuse de l'information spécialisée ayant trait à la biologie des coccinelles via l'édition d'une clé de terrain pour la reconnaissance des principales coccinelles de Belgique et d'une feuille de contact semestrielle. La participation aux activités organisées par le G.T. est gratuite et ouverte à tous.

Coccinula

- 2 -



Redactioneel

Beste lezer,

door Tim Adriaens

In je handen alweer het zevende nummer van *Coccinula*, het contactblad van jouw favoriete werkgroepje. Ondertussen is het lieveheersbeestjesseizoen 2003 alweer in volle gang. Op 11 mei hielden we onze lieveheersbeestjesdag die in Vlaanderen op heel wat persbelangstelling kon rekenen. Een verslagje van de vangsten kreeg je ongetwijfeld al via het e-mail forum, maar je vindt het ook in deze *Coccinula*. We stellen vast dat het forum een ideaal en populair platform geworden is om weetjes en waarnemingen uit te wisselen. Aansluiten maar !

Het is verder een zeer bijzonder nummer geworden, grotendeels gewijd aan de **actuele verspreidingskaartjes van de Belgische lieveheersbeestjes**. Voor Vlaanderen is dit tevens een primeur, daar voor Wallonië al in 2000 een voorlopige atlas verscheen (Bagnée & Branquart 2000). De ondertussen bekende tabel met de favoriete habitats en de zeldzaamheid, die in de veldeterminatietabel staat, werd hier ook verbeterd en geactualiseerd. Dit resultaat van onze jarenlange inventarisatie-inspanning zal hopelijk een stimulans betekenen om met dit nummer in de hand lege hokken op te vullen. Dankjewel iedereen !!

Wil je weten waar de grote hiaten zitten in de kaartjes, dan kijk je best naar het eerste en naar de twee laatste kaartjes. Die geven een beeld van het aantal waarnemingen en van de soortenrijkdom aan lieveheersbeestjes voor en na 1990. Je kan er duidelijk op zien welke hokken nog niet onderzocht werden. Alle afdelingen van JNM kregen ook een gedetailleerde srafkaart in de bus met de goed en minder goed geïnventariseerde UTM-hokken erop! Op tocht iedereen ! Excursieleiders op kamp : stimuleer het voetvolk! Genk behoort tot de best onderzochte regio's in Vlaanderen. Niet toevallig omdat daar een JNM-kamp van *Coccinula* doorging! De werkgroep beschikt bovendien over zeer goede sleepnetten die eenvoudig aan JNM-ers en werkgroepleden uitgeleend worden via het bondssecretariaat. Waarnemingsformulieren kan je nog steeds opsturen of doormailen naar

Coccinula
p/a JNM
Kortrijksepoortstraat 192
9000 Gent
lieveheersbeestjes@jnm.be

Goede vangst en tot op weekend !

Été 2003 Zomer

Coccinula

- 3 -



Éditorial

par Pierrette Nyssen

Bonjour chers amis,

Voici la septième feuille de contact *Coccinula*, qui arrive au début de la bonne saison ... le temps de partir à la recherche des coccinelles est (re)venu. Il est grand temps de ressortir les filets fauchoirs et autres parapluies japonais des placards ... Certains ont déjà pris de l'avance, notamment durant la journée de la coccinelle qui s'est déroulé ce 11 Mai dernier (un compte rendu de cette journée se trouve dans cette feuille de contact).

Dans cette feuille de contact, nous vous présentons également les **cartes actualisées de répartition des coccinelles en Belgique**, résultat d'un travail d'encodage et d'analyse des données d'observation rassemblées par le Groupe de Travail au fil des années. Ces cartes remplacent celles qui sont présentées à la fin de la clé de détermination des coccinelles de Belgique (Bagnée et Branquart, 2000). Elles mettent en évidence l'évolution des connaissances sur la répartition des coccinelles en Belgique, grâce aux fiches d'observation que les membres du GT *Coccinula* (c'est-à-dire vous) ont renvoyées.

Les cartes du nombre d'observation et du nombre d'espèces pour chaque carré mettent en évidence les régions où un effort de prospection doit être réalisé. Nous espérons que la publication de ces cartes redynamisera l'enquête coccinelle en Wallonie, vous montrera l'importance et l'intérêt de vos données et surtout vous motivera à chercher des coccinelles (peut-être dans les régions moins prospectées).

Que ces fantastiques résultats nous encouragent tous à renvoyer plus de fiches¹ encore ! Je rapelle l'adresse :

GT *Coccinula*
c/o Jeunes & Nature
B.P. 91
1300 Wavre

Je souhaite à chacun de bonnes recherches et surtout d'agréables découvertes "coccinellistiques" ...

¹ Photocopiez-les, un exemplaire réduit se trouve à la fin de la clé de détermination. Un article paru dans la feuille de contact n°1 explique comment bien les remplir.



Le point sur la distribution des coccinelles en Belgique



par Etienne Branquart



Update van de verspreiding van de Belgische lieveheersbeestjes

door Dirk Maes

Les données récoltées par le groupe de travail *Coccinula* nous permettent de faire une première actualisation des connaissances sur la distribution et le statut des coccinelles en Belgique depuis la parution de la clé de détermination de terrain.



La figure 1 détaille le nombre d'observations réalisées entre 1990 et 2002, par carré UTM de 5 km x 5 km². Elle montre que certaines régions sont assez bien prospectées, notamment là où des camps ont été organisés par le groupe de travail. Citons à cet effet le centre de la province du Limbourg, la région liégeoise, la vallée de la Meuse et du Viroin ainsi que le pays d'Arlon. Par contre, d'autres parties de la Belgique sont largement sous-échantillonnées et méritent d'être prospectées davantage. C'est le cas du nord de la Campine, de la plaine de Flandre, de la région limoneuse hennuyère (Tournai-Mons), de la botte du Hainaut et de la majeure partie de l'Ardenne et de la Gaume.



² Toutes les données récoltées par le Groupe de Travail avant 2003 ont été encodées et sous-tendent l'analyse détaillée ici, à l'exception des observations réalisées au cours du camp organisé en 2001 sur le plateau des Hautes-Fagnes.



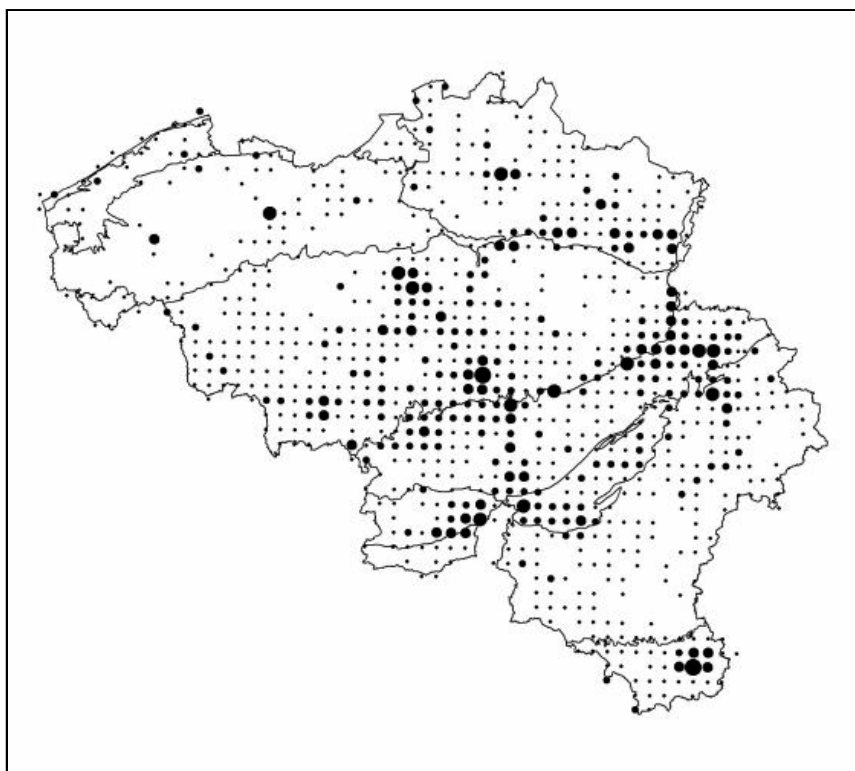



Figure 1 - Nombre d'observations de coccinelles effectuées dans chaque carré UTM de 5 km de côté. La taille des cercles est proportionnelle au nombre d'observations (1:1-15; 2:16-50; 3:51-100; 4:101-200 et 5:201-1200).




Figuur 1 – Aantal lieveheersbeestjeswaarnemingen per atlasblok (UTM 5x5 km). De grootte van de punten is een maat voor het aantal waarnemingen (1:1-15; 2:16-50; 3:51-100; 4:101-200 et 5:201-1200).

La distribution belge actualisée des différentes espèces de coccinelles est détaillée en annexe (voir cartes individuelles). Leur analyse nous réserve quelques surprises que nous allons détailler ci-après :



 Signalons la découverte d'abord, puis l'extension fulgurante à travers tout le pays de la coccinelle asiatique, *Harmonia axyridis* (voir la feuille de contact précédente et Adriaens et al. 2003³).



 Le statut des différentes espèces de coccinelles en Belgique a été revu en tenant compte des nouvelles données récoltées (voir



³ Adriaens, T., Branquart, E. & Maes, D. (2003) The Multicoloured Asian Ladybird *Harmonia axyridis* Pallas (Coleoptera: Coccinellidae), a threat for native aphid predators in Belgium? *Belgian Journal of Zoology*, **133**, 195-196.



Encart I). Beaucoup d'espèces montent d'une classe de fréquence (p.ex. de RR à R), ce qui est surtout imputable à la nouvelle façon de calculer les fréquences. Par contre, certaines espèces montent de deux à trois classes, ce qui reflète qu'elles sont beaucoup plus répandues que ce que l'on pouvait penser. C'est notamment le cas de la coccinelle des cimes *Myrrha 18-guttata*, assez répandue dans toutes les plantations de pins (surtout en zone péri-urbaine), de la grande coccinelle orange *Halyzia 16-guttata*, bien distribuée en Basse- et Moyenne-Belgique et enfin de *Coccinella 5-punctata* et d'*Hippodamia variegata*, deux espèces pionnières assez courantes dans les friches, les cultures et les jardins.



L'enquête a aussi permis de découvrir toute une série de nouvelles localités pour plusieurs espèces rares (R) à rarissimes (RR). Ainsi, les trois espèces de coccinelles des bruyères semblent aujourd'hui encore bien représentées dans les landes de l'est de la Campine et présentent quelques populations relictuelles en Wallonie, notamment en région liégeoise et dans le camp militaire de Lagland. Parmi les bonnes surprises, signalons la présence récemment (re)confirmée de plusieurs populations d'espèces rares, localisées ou en très forte régression. Parmi celles-ci figurent *Hippodamia 7-maculata* (Hautes-Fagnes), *Hippodamia 13-maculata* (zones humides des vallées de l'Escaut, du Demer, de la Haine, de la Sambre et de la Semois) et *Oenopia impustulata* (Campine).



Enfin, il faut signaler que la présence actuelle en Belgique des 5 espèces suivantes doit toujours être vérifiée (les cartes présentent des données non confirmées) : *Adalia conglomerata*, *Calvia 15-guttata*, *Cynegetis impunctata*, *Hippodamia 11-notata* et *Sospita 20-guttata* (+ voir Encart II)

En conclusion, on peut dire que l'enquête atteint aujourd'hui une très bonne vitesse de croisière. Beaucoup d'observations intéressantes nous parviennent de par le dynamisme important du groupe de travail. Mais il reste du boulot à abattre, en particulier dans toutes les zones sous-prospectées renseignées ci-dessus. Nous comptons sur votre aide pour combler cette lacune. Merci à tous !





De door *Coccinula* verzamelde gegevens laten ons toe om onze kennis over de verspreiding en de status van de lieveheersbeestjes in België sinds het verschijnen van de veldterminatietabel te actualiseren.




Figuur 1 toont het aantal waarnemingen per atlasblok (UTM 5x5 km) tussen 1990 en 2002⁴. Hieruit blijkt duidelijk dat sommige regio's behoorlijk goed geïnventariseerd zijn, voornamelijk daar waar *Coccinula* kampen georganiseerd werden (Midden-Limburg, de streek rond Luik, de vallei van de Maas en de viroinvallei en de omgeving van Aarlen). Daarnaast zijn er andere delen van België die sterk onder- of zelfs helemaal niet-geïnventariseerd zijn en waar bijkomende inspanningen nodig zullen zijn (de Noorderkempen, de Vlaamse vlakte, grote delen van Henegouwen en een groot deel van de Ardennen en de Gaume).




De geactualiseerde verspreiding van de soorten in België is te vinden op de soortenkaartjes verderop. Hun analyse hebben een paar leuke verrassingen in petto :



 Eerst en vooral is er de ontdekking, gevolgd door de exponentiële uitbreiding van het Veelkleurig Aziatisch lieveheersbeestje, *Harmonia axyridis* (zie vorige nieuwsbrief en Adriaens *et al.*, 2003⁵).



 De status van de verschillende soorten lieveheersbeestjes is herzien, rekening houdend met de nieuwe gegevens (zie kader I). Heel wat soorten verschuiven naar een hogere zeldzaamheidsklasse (bv. van zeer zeldzaam naar zeldzaam), wat ten dele veroorzaakt wordt door de nieuwe berekeningswijze van de zeldzaamheidsklassen. Anderzijds zijn er ook soorten die meerdere zeldzaamheidsklassen stijgen wat te wijten is aan een betere inventarisatie. Dit is het geval voor het 18-stippelig lieveheersbeestje *Myrrha 18-guttata*, vrij verspreid in



⁴ De gegevens van het *Coccinula*-kamp in de Hoge Venen in 2001 moeten hier nog aan toegevoegd worden.


⁵ Adriaens, T., Branquart, E. & Maes, D. (2003) The Multicoloured Asian Ladybird *Harmonia axyridis* Pallas (Coleoptera: Coccinellidae), a threat for native aphid predators in Belgium? *Belgian Journal of Zoology*, **133**, 195-196.






naaldhoutaanplantingen (vooral in suburbane gebieden), het Meeldauwlieveheersbeestje *Halysia 16-guttata*, verspreid voorkomend in Laag- en Midden-België en, tenslotte, het 5-stippelig lieveheersbeestje *Coccinella 5-punctata* en het Ruigtelieveheersbeestje *Hippodamia variegata*, twee pionierssoorten die vrij frekwent voorkomen in warme ruigten (vaak op verlaten akkers en in tuinen).



 Het inventarisatieproject heeft eveneens toegelaten om nieuwe vindplaatsen te ontdekken van een aantal zeldzame en zeer zeldzame soorten. De drie heidesoorten lijken nog redelijk goed vertegenwoordigd op de Kempense heiden en hebben nog enkele relictpopulaties in Wallonië (voornamelijk in de omgeving van Luik en in het militaire kamp van Lagland). Andere leuke verrassingen zijn recente vondsten van zeldzame, zeer zeldzame of sterk achteruitgaande soorten als *Hippodamia 7-maculata* (gevonden in de Hoge Venen), *Hippodamia 13-maculata* (die zowel in de Schelde-, de Demer-, de Haine-, de Samber- als in de Semois-vallei gevonden werd) en *Oenopia impustulata* (Kempen).



 Tenslotte zijn er nog 5 soorten waarvan de aanwezigheid in België twijfelachtig blijft en om bevestiging vraagt: *Adalia conglomerata*, *Calvia 15-guttata*, *Cynegetis impunctata*, *Hippodamia 11-notata* en *Sospita 20-guttata* (+ zie kader II).



Concluderend kunnen we zeggen dat het inventarisatieproject op kruissnelheid gekomen is. Heel wat interessante waarnemingen bereiken ons dankzij het enthousiasme en het dynamische karakter van de werkgroep. Maar, er blijft nog heel wat werk aan de winkel, vooral in de regio's waar nog niet of nauwelijks geïnventariseerd werd (zie hoger). We rekenen op jullie hulp om deze gaten op te vullen. Alvast bedankt!



Encart I Kader I

Herziening van de status van de lieveheersbeestjes in België

Révision du statut des différentes coccinelles de Belgique



Op basis van de verspreidingsgegevens van heel België, werd de status van de verschillende soorten op de volgende manier herzien: de zeldzaamheid van elke soort werd berekend door het aantal UTM5km-hokken te delen door het totale aantal geïnventariseerde hokken in België (n=830). WE onderscheiden 6 zeldzaamheidsklassen: zeer algemene soorten (ZA, > 50% van de geïnventariseerde hokken), algemeen (A, 25-50%), vrij algemeen (VA, 10-25%), vrij zeldzaam (VZ, 5-10%), zeldzaam (Z, 1-5%) en zeer zeldzaam (ZZ, <1%, meestal gaat het om minder dan 10 vindplaatsen). De aanwezigheid van soorten gemarkeerd met ZZ* is twijfelachtig en moet bevestigd worden.

De op deze manier berekende status is terug te vinden in onderstaande tabel. Deze tabel biedt zonder twijfel een objectiever beeld van de zeldzaamheid dan die in de veldterminatietabel en laat toe om tijdsreeksen op te bouwen voor heel België (veranderingen in de status en de verspreiding van soorten in de loop van de tijd). Wel moet vermeden worden om nu al de 'oude' (die in de veldterminatietabel) te vergelijken met de 'nieuwe' (in onderstaande tabel) omdat de berekeningswijze enerzijds en de inventarisatiegraad en -spreiding anderzijds daarvoor te verschillend zijn.



Nom scientifique Wetenschappelijke naam	Nom français	Nederlandse naam	Ancien statut Oude status	Nouveau statut Nieuwe status
<i>Adalia 2-punctata</i>	Adalie à 2 points	2-stippelig lhb	CC/ZA	CC/ZA
<i>Coccinella 7-punctata</i>	Coccinelle à 7 points	7-stippelig lhb	CC/ZA	CC/ZA
<i>Propylea 14-punctata</i>	Coccinelle à échiquier	14-stippelig lhb	CC/ZA	CC/ZA
<i>Adalia 10-punctata</i>	Coccinelle variable	10-stippelig lhb	AC/VA	C/A
<i>Calvia 14-guttata</i>	Cocc. à 14 points blancs	Roomvleklhb	C/A	C/A
<i>Exochomus 4-pustulatus</i>	Coccinelle à virgules	4-vleklhb	AC/VA	C/A
<i>Halyzia 16-guttata</i>	Grande Coccinelle orange	Meeldauwlhb	AR/VZ	C/A
<i>Psyllobora 22-punctata</i>	Coccinelle à 22 points	22-stippelig lhb	C/A	C/A
<i>Anatis ocellata</i>	Coccinelle ocellée	Oogvleklhb	AC/VA	AC/VA
<i>Aphidecta oblitterata</i>	Coccinelle brune	Bruin lhb	AR/VZ	AC/VA
<i>Calvia 10-guttata</i>	Cocc. à 14 points blancs	10-vleklhb	AR/VZ	AC/VA
<i>Chilocorus renipustulatus</i>	Coccinelle des saules	Wilgenlhb	AR/VZ	AC/VA
<i>Coccinella 5-punctata</i>	Coccinelle à 5 points	Vijfstippelig lhb	R/Z	AC/VA
<i>Harmonia 4-punctata</i>	Coccinelle arlequin	Harlekijnlhb	AR/VZ	AC/VA
<i>Hippodamia variegata</i>	Coccinelle des friches	Ruigtelhb	R/Z	AC/VA
<i>Oenopia conglobata</i>	Coccinelle à zig-zag	Vloeivleklhb	AC/VA	AC/VA
<i>Tytthaspis 16-punctata</i>	Coccinelle à 16 points	Zestienpuntlhb	AR/VZ	AC/VA
<i>Anisosticta 19-punctata</i>	Coccinelle des roseaux	19-puntlhb	R/Z	AR/VZ
<i>Coccinella 11-punctata</i>	Coccinelle à 11 points	11-stippelig lhb	R/Z	AR/VZ
<i>Harmonia axyridis</i>	Coccinelle asiatique	Veelkleurig Aziatisch lhb	-	AR/VZ
<i>Myrrha 18-guttata</i>	Coccinelle des cimes	18-stippelig lhb	RR/ZZ	AR/VZ
<i>Subcoccinella 24-punctata</i>	Coccinelle à 24 points	24-stippelig lhb	R/Z	AR/VZ
<i>Chilocorus 2-pustulatus</i>	Coccinelle des landes	Heidelhb	RR/ZZ	R/Z
<i>Coccinella hieroglyphica</i>	Coccinelle à hiéroglyphes	Hiërogliefenlhb	RR/ZZ	R/Z
<i>Coccinella magnifica</i>	Coccinelle éclatante	Schitterend lhb	RR/ZZ	R/Z
<i>Coccinula 14-pustulata</i>	Coccinule	14-vleklhb	RR/ZZ	R/Z
<i>Epilachna argus</i>	Coccinelle des melons	Heggeranklhb	R/Z	R/Z
<i>Exochomus nigromaculatus</i>	Coccinelle noire	Zwart lhb	RR/ZZ	R/Z
<i>Hippodamia 13-punctata</i>	Coccinelle à 13 points	13-stippelig lhb	RR/ZZ	R/Z
<i>Myzia oblongoguttata</i>	Coccinelle zébrée	Gestreept lhb	R/Z	R/Z
<i>Platynaspis luteorubra</i>	Coccinelle fulgurante	Behaard lhb	RR/ZZ	R/Z
<i>Hippodamia 7-maculata</i>	Coccinelle des tourbières	7-vleklhb	RR*/ZZ*	RR/ZZ
<i>Oenopia impustulata</i>		Ongevelekt lhb	-	RR/ZZ
<i>Vibidia 12-guttata</i>	Petite Coccinelle orange	12-vleklhb	RR/ZZ	RR/ZZ
<i>Adalia conglomerata</i>		Zwartstreep lhb	RR*/ZZ*	RR*/ZZ*
<i>Calvia 15-guttata</i>	Cocc. à 15 points blancs	15-vleklhb	RR/ZZ	RR*/ZZ*
<i>Cynegetis impunctata</i>		Onbestippeld lhb	RR*/ZZ*	RR*/ZZ*
<i>Hippodamia 11-notata</i>	Coccinelle migrante	Zwervend lhb	RR*/ZZ*	RR*/ZZ*
<i>Sospita 20-guttata</i>	Cocc. à 20 points blancs	20-vleklhb	RR*/ZZ*	RR*/ZZ*



La méthodologie permettant d'établir la fréquence des différentes espèces de coccinelles a été revue sur base des données acquises sur l'ensemble du territoire de la Belgique. La standardisation des données a été réalisée comme suit. La fréquence est calculée sur base du nombre de carrés UTM de 5 km de côté dans lesquels une espèce a été observée, rapporté au nombre total de carrés échantillonnés en Belgique (n=830). Six classes de fréquence sont ensuite définies : espèces très communes (CC, > 50 % des carrés occupés), communes (C, 25-50 %), assez communes (AC, 10-25 %), assez rares (AR, 5-10 %), rares (R, 1-5 %) et très rares (RR, < 1 %, en général moins de 10 localités connues). La présence en Belgique des espèces répertoriées comme RR* est douteuse et doit faire l'objet de confirmations.



Les nouveaux statuts ainsi calculés sont présentés au tableau ci-dessus. Ils offrent sans doute une vision plus objective que celle présentée dans la clé de détermination et permettent la réalisation des suivis diachroniques sur le territoire belge (évolution du statut des espèces au cours du temps). On évitera toutefois d'interpréter trop avant les différences entre les anciens et les nouveaux statuts dans la mesure où les méthodes utilisées pour leur calcul et la couverture géographique sont très différentes.



Encart II Kader II

Soorten die met zorg waargenomen en gedetermineerd moeten worden!
Espèces à déterminer et à observer avec soin !



Een efficiënte strategie voor het behoud van de meest zeldzame lieveheersbeestjes vereist een goede kennis van hun verspreiding en van hun biotoop. Daarom zouden we jullie willen vragen om bijzonder alert te zijn bij het aantreffen van een zeldzame of zeer zeldzame soort (zie tabel) op een nieuwe vindplaats. Het is aan te raden om van dergelijke soorten een foto mee op te sturen of een gedetailleerde tekening te maken van het vlekkenpatroon, samen met een volledige beschrijving (kleur, grootte, enz). Alvast bedankt!



La mise en place d'une stratégie efficace de conservation des espèces de coccinelles les plus rares requiert une bonne connaissance de leur distribution et de leurs préférences d'habitat. Ce pourquoi nous vous demandons d'être particulièrement vigilants lorsque vous croyez avoir découvert une nouvelle localité pour une espèce de coccinelle répertoriée comme rare (R) ou rarissime (RR) en Belgique. Nous recommandons de joindre une photographie ou un dessin précis de ces spécimens avec vos fiches d'observation. En Wallonie, la récolte d'un individu est autorisée et serait pour nous très utile également pour confirmer le diagnostic. Merci d'avance !



Bilan de la journée de la coccinelle, édition 2003

par Gilles San Martin

Hé oui, pour la quatrième année consécutive, nous nous réunissons ce 11 mai 2003 pour rechercher nos coléoptères favoris ...

La journée de la coccinelle, c'était : 9 excursions guidées, 19 espèces de coccinelles et plus de 150 participants ! Une belle réussite à nos yeux.

Peu d'espèces rares ont été trouvées mais il y a quand même eu 2 sites à *Anisosticta 19-punctata* (Turnhout et Halle) et un site avec *Exochomus nigromaculatus* (lande du Sart Tilmant à Liège).

Un résumé des observations est donné dans le tableau ci-dessous.

A l'année prochaine ?

	Turnhout	Brugge	Halle	Kortrijk	Diest	Brussels	Louvain-la-N	Liège	Charleroi
ADA BIP	X	X	X	X	X	X	X	X	X
ADA DEC		X	X	X	X	X	X	X	X
ANI NOV	X		X						
APH OBL		X				X	X	X	X
CAL DEC	X	X	X	X	X	X		X	X
CAL QUA		X	X	X	X	X	X	X	X
CHI REN		X							
COC SEP	X	X	X	X	X	X	X	X	X
COC UND				X	X				
EXO NIG								X	
EXO QUA		X		X	X			X	
HAL SED	X	X	X	X	X	X	X	X	X
HAR AXY						X			
HAR QUA		X					X	X	
OENCON	X			X	X				
PRO QUA	X	X	X	X	X	X	X	X	X
PSY VIG		X			X	X	X		X
<i>Coccidula scutellata</i>									X
TOTAL d'espèces	7	12	8	10	11	10	9	11	10
nbre de personnes	13	?	8	7	12	45	30	20	20



Tentoonstelling "Lieveheersbeestjes"

Alles wat je zou willen
weten over deze mooie
en nuttige insecten.



toegang gratis



1 juni tot 31 augustus



Vlaams Bezoekerscentrum "De Watersnip"

Lieveheersbeestjes zijn grappige dieren : ze hebben vrolijke kleuren en stippen. Maar heb je wel eens goed naar ze gekeken ? Weet je dat ze hele luizenfamilies kunnen opeten ? En weet je waarom ze zich in de winter verstoppen ? En hoe zit dat nu met die stippen ?

De tentoonstelling 'Lieveheersbeestjes' geeft een antwoord op al deze en op een heleboel andere vragen. Van juni tot augustus kan je het twee-, zeven-, elf- en veertienstippelig lieveheersbeestje en hun familieleden komen ontdekken in het Vlaams Bezoekerscentrum "De Watersnip".

Wie lieveheersbeestjes in de natuur wil ontmoeten, kan mee met Dirk Maes op 27 juli.

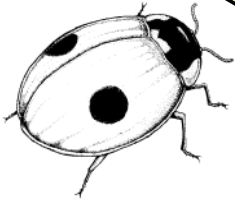
Vertrek om 14.00 aan "De Watersnip"

Grauwe Steenstraat 7/ 2 , 3582 Koersel-Beringen

011/ 45 01 91 – natuur.watersnip@lin.vlaanderen.be



Aankondiging



Lieveheersbeestjesweekend aan de Westkust 13-14 september 2003

We trekken er weer op uit om in alle gezelligheid te slepen, te kloppen en ons frans/nederlands bij te schaven. Ditmaal is ons lodderig oog gevallen op een hoekje (Frans-) Vlaanderen waarvan het aantal recente gegevens eenieder tot schroom beweegt. Slechts vier soorten staan er op de lijst van de westhoek ofte het formidabele "bachten de kuupe". Twee daarvan zijn algemenerds : Tweestippelig *Adalia 2-punctata* en 7-stippelig *Coccinella 7-punctata*. En verder werden er nog twee andere, interessantere soorte waargenomen : 11-stippelig lieveheersbeestje *Coccinella 11-punctata* en als top-of-the-bill natuurlijk het fraaie en zeldzame Heggeranklieveheersbeestje *Epilachna argus*. Deze bladetende soort, de enige vertegenwoordiger van de onderfamilie bladetende lieveheersbeestjes (Epilachninae) in ons land, is tot nog toe maar op twee plaatsen bekend uit Vlaanderen, en aangezien zijn voedselplant voornamelijk in de duinen voorkomt was hij daar wel te verwachten. Kom kennis maken met dit bolle lieverdje en zijn gespecialiseerde voedselstrategie! Daarnaast is dit ook de ideale gelegenheid om een aantal oude meldingen te "checken" (effe checken, weetjewel...). Oogvleklieveheersbeestje *Anatis ocellata* en de andere naaldhoutbeestjes komen er gegarandeerd nog voor zoals dat ook aan de oostkust het geval is, en verder behoren Wilgenlieveheersbeestje *Chilocorus renipustulatus* en stippenkampioen 24-stippelig *Subcoccinella 24-punctata* tot de niet te missen vangsten.

Vertonen de duinen overeenkomst met zandig binnen-Vlaanderen en met de zanden op het Kempisch plateau, zijn er beestjes die specifiek houden van de extreme omstandigheden op mosduintjes en aan de zeereep. We proberen het antwoord te vinden.

Waar we dit allemaal gaan doen? Wel, dé streekspecialiteit zijn natuurlijk de ongelooflijke duinrestantje. Tussen de riante villawijken en de illegale campings liggen prachtige pareltjes met bekende namen als het Westhoekreservaat (een staatsnatuurreservaat), de Houtsaegerduinen, het Schipgat, de Fluithoek, de Hoge Blekker en de Belvédère. Net over de grens is het ietsje minder verpest, dus we gaan ook eens een kijkje nemen in Bray-dunes en in de duinen van Ghyvelde. Verder kunnen we nog meegeven dat een aantal van Vlaanderens meest pittoresk uitspanningen in de streek op het punt staan om te verdwijnen, dus dit is de ideale gelegenheid om nog eens in extremis te genieten van onvervalste folklore, kosters die na enig gerstenat dansend beginnen billeknijpen met de waardin en zo, de van hoppe bezwangerde amberbieren en de typische picon vin blanc ...

Veel praktische info kunnen we je nog niet meegeven, maar hoogstwaarschijnlijk gaan we logeren op een beheersboerderij in de buurt van Adinkerke (De Panne). Meer info volgt op de website, in Euglena, Bertram enz. Hou dit weekend alvast vrij !!

