

Nouvelles espèces d'*Epilachninae* de Madagascar (Coléoptères, *Coccinellidae*)

1^{re} Note

J. CHAZEAU

Laboratoire de Zoologie Appliquée,
Mission ORSTOM,
B.P. 434, Tananarive (Madagascar)

RÉSUMÉ

Cette note décrit 15 espèces nouvelles d'*Epilachninae* de la Région Orientale de Madagascar. Ces espèces appartiennent aux genres *Henosepilachna* Li et *Afidenta* Dieke.

ABSTRACT

In this paper, a description of 15 new species of *Epilachninae* from Eastern Madagascar is given. These species belong to the genus *Henosepilachna* Li and *Afidenta* Dieke.

1. INTRODUCTION

La faune malgache est riche en *Coccinellidae* phytophages. Le catalogue d'ALLUAUD (1900) recensait déjà 21 espèces et WEISE (1906 à 1910) et SICARD (1907, 1912) devaient porter à 64 le nombre des espèces connues.

Les prospections effectuées sous l'impulsion de R. PAULIAN par le laboratoire de Zoologie de l'ORSTOM (anciennement IRSM) à Tananarive et par des missions du CNRS (RCP 225), et les récoltes d'entomologistes installés dans le pays, notamment J. VADON et A. PEYRIERAS, ont permis de découvrir de nombreuses espèces nouvelles. Le présent travail est fondé sur l'étude de ces collections, et décrit 15 espèces appartenant aux genres *Henosepilachna* Li et *Afidenta* Dieke.

Les types et paratypes sont conservés dans les collections du Muséum national d'Histoire Naturelle, à Paris, et dans celles du laboratoire de faunistique de la D.R.S.T., à Tananarive.

2. DÉFINITION DES GENRES DANS LA SOUS-FAMILLE DES EPILACHNINAE

La division générique admise actuellement dans la sous-famille appelle quelques remarques. Les principaux caractères discriminants utilisés se rapportent à la structure des griffes tarsales (bifides ou simples, appendiculées ou non), et à celle du 6^e segment abdominal des femelles (divisé longitudinalement ou non).

L'appréciation du caractère « griffes appendiculées » est parfois délicate, et nécessite un montage et une observation microscopiques. L'histoire de la définition des genres d'*Epilachninae* montre combien l'erreur d'observation est facile (DIEKE, 1947, LI & COOK, 1961). En ce qui concerne Madagascar, il faut remarquer que SICARD (1907) a classé par erreur dans l'ancien genre *Solanophila* Weise des espèces à griffes appendiculées, qui présentent des lamelles basales peu visibles sans dissection.

La division longitudinale du 6^e segment abdominal des femelles paraît être un caractère plus fiable et d'utilisation plus aisée. Les espèces qui dans ce travail sont classées dans le genre *Henosepilachna* le présentent incontestablement. Chez aucune d'elles toutefois, ce segment n'est réellement « split into two halves », selon l'expression de DIEKE (1947). La cuticule est très profondément sillonnée sur la face ventrale, mais le sclérite est toujours fortement étayé intérieurement, donc entier. On notera d'ailleurs que, chez quelques espèces classées dans des genres où ce segment doit être considéré comme entier, on peut observer un sillon médian moins scléritisé (LI & COOK, 1961) : la distinction est donc parfois subtile. En fait, ce caractère peut varier dans une même espèce : ainsi chez *Henosepilachna peyrierasi* et *H. descarpentriensi* décrites plus loin.

Il semble donc qu'une redéfinition plus claire des genres d'*Epilachninae* soit nécessaire, mais elle est probablement prématurée. Ce travail devra en effet synthétiser les données fournies par l'ensemble des lignées connues, l'analyse d'une faune locale ne pouvant rendre compte de l'hétérogénéité réelle de la sous-famille.

3. DESCRIPTION DES ESPÈCES NOUVELLES

3.1. CARACTÈRES COMMUNS AUX ESPÈCES DÉCRITES

Sauf mention contraire, les antennes comptent 11 articles, les 3 derniers en massue large. Le pronotum, convexe en arrière, présente sur sa marge antérieure une échancrure subquadrangulaire plus ou moins profonde. La pilosité est dirigée vers l'avant sur la tête, vers l'avant et les côtés sur le pronotum, vers l'arrière et les côtés sur les élytres, vers l'arrière et le centre sur les sternites abdominaux. Le tégument est alutacé ; ce caractère se voit nettement sur la tête et le pronotum, parfois plus difficilement sur les élytres et les sternites abdominaux, sauf sur les plaques abdominales où il se manifeste par une fine granulation très apparente. Six sternites abdominaux sont visibles ventralement.

Les dimensions sont indiquées par les échelles jointes aux planches.

3.2. GENRE HENOSEPILOACHNA LI

Les espèces de ce genre sont caractérisées par des antennes normales, des tarsi à griffes appendiculées bifides et subgales, la « division » longitudinale du 6^e segment abdominal des femelles, et fréquemment, la présence de soies sur la partie distale postérieure du tegmen.

Henosepilachna peyrierasi, n.sp. (Pl. IX, fig. 1).

Espèce de taille moyenne ou grande, cordiforme, large, convexe.

Tête : Noire, finement et régulièrement ponctuée. Pilosité courte, fine et claire. Antennes brun foncé, les articles 2 à 6 brun jaune. Pièces buccales brun foncé, les palpes labiaux et les 3 premiers articles des palpes maxillaires plus clairs. Mandibules à 6 dents, la supérieure, denticulée (Pl. I, fig. 8).

Thorax : Pronotum noir, assez finement et régulièrement ponctué. Pilosité assez courte, fine, claire. Ecusson noir.

Elytres pourvus d'une large marge relevée à l'avant, presque horizontale dans le tiers médian, devenant déclive jusqu'à se confondre avec la pente générale de l'élytre dans le tiers postérieur. Noirs, chacun marqué de 2 grosses taches jaunes orbiculaires, l'une centrée sur le calus, l'autre postéro-externe. Ponctuation double : l'une un peu plus fine que la ponctuation du pronotum, l'autre très grosse et très forte sur la marge, paraissant ordonnée sur 3 rangs parallèles à l'avant, mais devenant rapidement irrégulière vers l'arrière, plus fine et plus irrégulière sur le reste de l'élytre. Pilosité principale moyenne, fine, dense, grisâtre sur le fond de l'élytre, jaune sur les taches orbiculaires, sombre en leur centre. Pilosité secondaire rare, éparsée, dressée.

Sternites thoraciques noirs. Ponctuation faible au centre du metasternum dont la surface apparaît brillante et légèrement ridée. Pilosité fine et peu fournie. Ponctuation et pilosité plus fortes sur les

bords des sternites. Pattes noires. Griffes tarsales assez faiblement appendiculées (Pl. I, fig. 7).

Epipleures des élytres larges, le tiers antérieur creusé d'une gouttière en V large, à versant externe noir et versant interne jaune bordé intérieurement de noir, le tiers médian presque horizontal à surface irrégulière noire, le tiers postérieur noir, devenant vertical et abruptement rétréci à l'extrémité.

Abdomen : Noir ou brun foncé. Ponctuation faible sur la partie antérieure des segments, sur un fond finement ridé, devenant plus forte et plus dense au centre du 1^{er} segment et à l'arrière des suivants, surtout les 5^e et 6^e. Pilosité assez longue, fine, claire. Lignes fémorales abdominales largement arrondies. Bord postérieur du segment 5 faiblement concave et nettement sinué chez les deux sexes. Segment 6 subtriangulaire chez le mâle, à bord postérieur entaillé en V mousse. Segment 6 transverse chez la femelle, entièrement (allotype) ou partiellement (paratype) fendu longitudinalement, fortement étayé intérieurement, pourvu sur son bord postérieur d'une échancrure quadrangulaire (allotype : Pl. VIII, fig. 1) ou en V mousse doublé par une aire semi-circulaire ou quadrangulaire nettement moins scléritisée (paratypes).

Genitalia mâles : Pl. I, fig. 1 à 6.

Genitalia femelles : Pl. VII, fig. 4.

Types : Holotype mâle : Marojejy, 1 300 m, 9 février 1973, A. PEYRIERAS. Allotype femelle : Marojejy, 1 300 m, 4 décembre 1972, A. PEYRIERAS.

Paratypes : 2 mâles et 2 femelles : Madagascar Est, Sambava, R.N. XII, Marojejy Ouest, 1 300 m, septembre-octobre 1959, P. SOGA.

Autres captures :

Ambohitsitondroina, octobre 1947, avril 1948, mars 1949, octobre 1949, octobre 1951, novembre 1951, octobre 1952, MICHEL.

Madagascar Est, Marojejy, R.N. XII, Anjanaharibe-Sud, 1 600 m, mars 1961, P. SOGA.

Andapa, février 1950, CAPURON.

Madagascar Est, dct. Sambava, R.N. XII, Marojejy Ouest, 1 140 m, septembre-octobre-novembre 1959, P. SOGA ; même lieu, 1 600 m, novembre 1959, P. SOGA.

Madagascar Est, dct. Sambava, Marojejy, Andasy-II, 1 300 m, décembre 1958, RAHARIZONINA.

Remarque. — Chez les exemplaires d'Ambohitsitondroina, la pilosité du dessus des élytres est moins fournie, plus courte, plus fine, et l'aspect général est plus sombre. Par contraste, les marges des élytres et le thorax de ces exemplaires paraissent pileux. En outre, l'extrémité de l'édéage est légèrement plus courbe. On observe d'ailleurs une variation dans la denticulation de cette extrémité chez des individus de même provenance. Cette variabilité est à rapprocher de celle notée chez les femelles.

Henosepilachna cruxaustralis, n.sp. (Pl. IX, fig. 2).

Espèce de taille moyenne, cordiforme, large, convexe.

Tête : Noire, finement et régulièrement ponctuée. Pilosité courte, fine et claire. Antennes brun foncé,

les articles 2 à 6 brun jaune. Pièces buccales brun foncé, avec les palpes labiaux et les palpes maxillaires plus clairs. Mandibules à 6 dents, la supérieure fortement denticulée (Pl. I, fig. 17).

Thorax : Pronotum noir, finement, densément et régulièrement ponctué. Pilosité assez courte, fine et claire. Ecusson noir.

Elytres à marge large, relevée dans le tiers antérieur, presque horizontale dans le tiers médian, décline dans le tiers postérieur. Noirs, chacun marqué de 2 taches jaunes orbiculaires, l'une centrée sur le calus, l'autre postéro-externe. Ponctuation double : l'une fine, équivalente à celle du pronotum, l'autre grosse et forte surtout sur les marges. Pilosité principale uniformément grise et claire, sauf au centre des taches orbiculaires, où elle est sombre. Pilosité secondaire bien visible, éparsée, dressée.

Sternites thoraciques noirs. Ponctuation faible, se renforçant sur les bords, sur un fond légèrement ridé. Pilosité claire, plus fournie et plus longue sur les côtés qu'au centre. Pattes noires. Griffes tarsales faiblement appendiculées (Pl. I, fig. 18).

Épipleures des élytres larges, le tiers antérieur creusé d'une gouttière en V large, à versant externe noir et versant interne jaune bordé intérieurement de noir, le tiers médian presque horizontal, à surface irrégulière noire, le tiers postérieur noir, fortement incliné et rétréci en arrière.

Abdomen : Noir. Ponctuation moyenne, peu marquée à l'avant des segments, renforcée et plus dense à l'arrière. Pilosité assez longue, fine et claire. Lignes fémorales abdominales largement arrondies. Bord postérieur du segment 5 sinué chez les deux sexes. Segment 6 sub-triangulaire, sinué sur son bord postérieur chez le mâle. Segment 6 allongé, fendu longitudinalement et fortement étayé intérieurement chez la femelle (Pl. VIII, fig. 2).

Genitalia mâles : Pl. I, fig. 10 à 15.

Genitalia femelles : Pl. VII, fig. 5.

Types : Holotype mâle et allotype femelle : Madagascar Nord, massif du Tsaratanana, en dessous de l'Andohanisambirano, Matsabory, 1 900 m, début décembre 1964, P. SOGA.

Paratypes : 2 mâles et 2 femelles, même provenance et même date.

Autres captures :

Madagascar Nord, région du Tsaratanana, N.-O. de Mangindrano, Analabana, 10-20 avril 1964, 1 640 m, P. SOGA.

Madagascar Nord, région du Tsaratanana, N.-O. de Mangindrano, Anontsy, 1 150 m, 17-21 octobre 1966, P. SOGA.

Madagascar Nord, massif du Tsaratanana, piste de Mangindrano au Maromokotra, au Nord du piton coté 2 362 m, 2 310 m, novembre-décembre 1966, P. GRIVEAUD, P. SOGA, P. VIETTE et D. WINTREBERT.

Remarque. — Les espèces *H. peyeriasi* et *H. cruxaustralis* montrent les plus grandes affinités morphologiques. *H. cruxaustralis* est en moyenne plus petite et plus largement arrondie en arrière, sa ponctuation est légèrement plus grosse sur la face

dorsale, les taches de la série observée sont d'un jaune plus vif, la ponctuation du metasternum et des épipleures est plus dense, le tiers postérieur de ces derniers est moins vertical, le bord postérieur du 6^e segment abdominal est moins profondément entaillé chez le mâle. Les genitalia mâles se distinguent sans difficulté.

Henosepilachna sogai, n.sp. (Pl. IX, fig. 3).

Espèce de taille moyenne, en ovale allongé, un peu rétréci en arrière, moyennement convexe.

Tête : Jaune brun clair, finement et densément ponctué. Pilosité courte, fine et claire. Antennes et pièces buccales jaune brun, plus claires que la tête. Mandibules rembrunies, à 6 dents, la supérieure denticulée (Pl. II, fig. 8).

Thorax : Pronotum noir, taché antéro-latéralement de jaune brun clair, finement et densément ponctué. Pilosité moyenne, fine, claire, donnant au thorax un aspect grisâtre. Ecusson noir.

Elytres à marge externe étroite, régulière, légèrement dilatée au niveau du 5^e postérieur. Ponctuation double : l'une fine équivalente à celle du pronotum, dense et régulière, l'autre grosse et forte, assez lâche sur le dessus, renforcée et resserrée sur le bord externe où elle est très visible. Pilosité principale moyenne, plus longue vers l'arrière et le bord externe, claire, fine, donnant aux élytres un aspect grisâtre, absente sur le calus et sur une aire médio-interne où le fond noir de l'élytre apparaît. En outre, des auréoles sombres plus difficiles à voir et moins constantes sont dues à un roussissement de la pilosité (Pl. IX, fig. 3, allotype, montrant la disposition la plus complète observée). La variabilité est assez grande ; ainsi l'holotype montre : 3 petites auréoles circulaires le long du bord interne de l'élytre, régulièrement espacées à partir du milieu de la longueur ; 1 grande auréole médio-latérale derrière le calus, suivie de 2 taches médianes plus petites et d'une petite auréole dans le tiers postérieur médian. Pilosité secondaire rare, éparsée, dressée.

Dessous du pronotum jaune brun, assombri dans sa partie postérieure. Sternites thoraciques noirs, finement ponctué sur un fond finement ridé. Ponctuation plus grosse et plus rare au centre du metasternum. Pilosité courte et fine, plus longue sur les côtés. Pattes 1 jaune brun, coxae 2 et 3 noires, le reste des pattes jaune brun. Griffes tarsales faiblement appendiculées, ce caractère quelque peu masqué par la présence de crêtes chitineuses (P. II, fig. 6).

Épipleures des élytres légèrement concaves à l'avant, à surface plus ou moins bosselée, irrégulièrement rétrécis vers l'arrière à partir de la moitié de la longueur, marqués par un décrochement brusque au 10^e postérieur interne (ce décrochement correspond au raccordement de la marge avec la pente principale de l'élytre). Ponctuation et pilosité fines et denses.

Abdomen : Segments 1 à 4 brun-noir ou noirs, éclaircis sur les côtés, segments 5 et 6 brun-jaune : le dessin d'ensemble résultant est une tache triangulaire sombre. Ponctuation assez grosse et forte, surtout au centre des segments, plus faible sur les côtés,

s'atténuant un peu d'avant en arrière. Pilosité assez longue, claire. Lignes fémorales abdominales largement arrondies. Bord postérieur du segment 5 presque rectiligne chez le mâle, légèrement convexe chez la femelle. Bord postérieur du segment 6 portant une profonde entaille en U large chez le mâle. Segment 6 fendu longitudinalement et fortement étayé chez la femelle (Pl. VIII, fig. 3).

Genitalia mâles : Pl. II, fig. 1 à 5.

Genitalia femelles : Pl. VII, fig. 6.

Types : Holotype mâle et allotype femelle : Madagascar Nord, massif du Tsaratanana, en dessous de l'Andohanisambirano, Matsabory, 1 900 m, début décembre 1964, P. SOGA.

Paratypes : 2 mâles et 2 femelles, même provenance et même date.

Autres captures : Madagascar Nord, massif du Tsaratanana (versant Sud), 2 030 m, Andohanamba-toafo, 16-18 décembre 1966, P. SOGA.

Henosepilachna victoria, n.sp. (Pl. IX, fig. 4).

Espèce de taille moyenne, en ovale large, légèrement atténué en arrière, convexe.

Tête : Noire, finement et densément ponctuée. Pilosité moyenne, fine, dense et claire. Antennes brun clair, le premier article et la massue terminale brun foncé. Pièces buccales brun noir, tachées de brun plus clair. Mandibules à 6 dents, la supérieure portant un denticule (Pl. II, fig. 15).

Thorax : Pronotum noir, finement et densément ponctué. Pilosité moyenne, fine, dense et claire. Ecusson noir.

Élytres à marge étroite, très déclive, peu marquée. Noirs, avec chacun 2 taches brun jaune à contours flous et irréguliers : l'antérieure, sub-quadrangulaire, couvre largement le calus ; la postérieure, en V, est marquée de 2 petites taches rondes noires, l'une dans la branche interne, l'autre dans le tiers postérieur médian. Ponctuation double : l'une fine, équivalente à celle du pronotum, mais plus dense, l'autre grosse, éparse et peu marquée dessus, se renforçant et se resserrant sur les côtés et l'arrière, et formant une ligne très visible à la lisière interne de la marge. Pilosité principale moyenne, fine, dense, claire, sauf sur les 3 taches rondes où elle est sombre. Pilosité secondaire, rare, éparse, dressée.

Dessous du pronotum noir, taché intérieurement de jaune. Sternites thoraciques noirs, alutacés, finement et densément ponctués, d'où une surface mate bien visible au milieu du metasternum. Pattes noires. Griffes tarsales moyennement appendiculées (Pl. II, fig. 16).

Épipleures des élytres noirs, larges, presque horizontaux, légèrement concaves dans leur tiers médian, rétrécis en arrière mais atteignant l'extrémité de l'élytre. Pilosité courte, fine, claire et dense sur les épipleures et les sternites thoraciques.

Abdomen : Noir. Ponctuation régulière, grosse et forte au centre du segment 1, moins forte et moins

régulière sur les plaques abdominales et les côtés des segments. Pilosité longue, fine, dense et claire. Lignes fémorales abdominales largement arrondies et atteignant presque le bord postérieur du segment 1. Bord postérieur du segment 5 légèrement concave. Bord postérieur du segment 6 fortement échancré, en arc de cercle large.

Genitalia mâles : Pl. II, fig. 9 à 13.

Type : Holotype mâle : Madagascar Nord, région du Tsaratanana, N.-O. de Mangindrano, Anontsy, 1 650 m, 17-21 octobre 1966, P. SOGA.

Henosepilachna animanigra, n.sp. (Pl. IX, fig. 5).

Espèce de grande taille, cordiforme, large, convexe.

Tête : Brun roux clair, avec les pièces buccales de même couleur passant au brun jaune. Submentum noir. Ponctuation fine et dense. Pilosité courte et fine. Antennes brun roux clair. Mandibules à 6 dents, la supérieure denticulée (Pl. II, fig. 23).

Thorax : Pronotum noir, étroitement bordé de brun roux antéro-latéralement. Ponctuation fine, nette, dense. Pilosité moyenne, fine, grisâtre. Ecusson noir.

Élytres à marge externe large, presque horizontale, dilatée dans le quart postérieur. Noirs. Ponctuation double : l'une fine, équivalente à celle du thorax, l'autre plus grosse et éparse. Pilosité principale moyenne, fine, grisâtre. Pilosité secondaire éparse et dressée.

Dessous du thorax et épipleures noirs. Ponctuation fine et régulière. Pilosité fine et ondoyante. Coxa 1 tachée de brun-roux clair, coxae 2 et 3 noires, ainsi que la moitié proximale des fémurs, le reste des pattes brun roux clair. Griffes tarsales faiblement appendiculées (Pl. II, fig. 24).

Abdomen : Noir, fortement et régulièrement ponctué, couvert d'une pilosité jaunâtre assez longue. Lignes fémorales abdominales largement arrondies. Bord postérieur du segment 6 fortement échancré semi-circulairement chez le mâle. Segment 6 sub-triangulaire, fendu longitudinalement et fortement étayé intérieurement chez la femelle (Pl. VIII, fig. 4).

Genitalia mâles : Pl. II, fig. 17 à 22.

Genitalia femelles : Pl. VII, fig. 7.

Types : Holotype mâle et allotype femelle : Madagascar Nord, massif du Tsaratanana, en dessous de l'Andohanisambirano, Matsabory, 1 900 m, début décembre 1964, P. SOGA.

Paratypes : 2 mâles et 2 femelles, même provenance et même date.

Autres captures :

Même provenance, novembre 1966, P. SOGA.

Mission au Tsaratanana, novembre 1966, camp n° 2, P. GRIVEAUD, P. SOGA, P. VIETTE et D. WINTREBERT.

Henosepilachna tremula, n.sp. (Pl. IX, fig. 6).

Espèce de taille moyenne, cordiforme, large, moyennement convexe.

Tête : Jaune brun clair, finement et densément ponctuée. Pilosité moyenne, fine et dense. Antennes jaune brun clair, la massue terminale légèrement rembrunie. Pièces buccales de même couleur, les mandibules plus sombres, à 6 dents, la supérieure denticulée (Pl. III, fig. 8).

Thorax : Pronotum noir, avec un liseré jaune brun clair aux angles antérieurs. Ponctuation fine, dense, bien marquée. Pilosité moyenne, fine claire. Écusson noir.

Elytres à marge externe relevée, étroite devant le calus, élargie ensuite, rétrécie vers le milieu de la longueur, nettement élargie de nouveau dans le quart postérieur, puis atténuée brusquement près de l'extrémité de l'élytre : le contour extérieur de celui-ci est donc sinueux. Noirs. Ponctuation double : l'une aussi fine que celle du pronotum, mais peu marquée, l'autre plus grosse et plus lâche, se renforçant et se resserrant vers l'extérieur. Pilosité principale moyenne, dense, claire, roussissant par endroits et devenant simultanément plus courte et très transparente, ce qui délimite des taches sombres plus ou moins étendues sur un fond qui apparaît grisâtre. Autour de ces taches, on distingue des couronnes peu nettes où la chitine est plus claire. Pilosité secondaire rare, éparse, dressée.

Dessous du pronotum noir, taché de jaune aux angles antérieurs. Sternites thoraciques noirs. Ponctuation fine et dense, renforcée sur les épimères et les épisternes. Pilosité fine, claire, assez dense. Metasternum finement ridé en son centre. Coxa 1 brune, coxae 2 et 3 jaune brun. Moitié proximale des fémurs noire, le reste des pattes jaune brun. Griffes tarsales nettement appendiculées (Pl. III, fig. 7).

Épipleures des élytres noirs, densément ponctués, couverts d'une pilosité moyenne, fine et claire, rapidement élargis à l'avant, à bords parallèles jusqu'au milieu, puis régulièrement rétrécis, avec un brusque changement de pente et de direction au sixième postérieur, revenant ensuite au niveau primitif, mais très rétrécis et inclinés vers l'intérieur.

Abdomen : Brun chez l'holotype. Cette coloration peut varier : segments 1 à 4 noirs, segment 5 noir éclairci à l'arrière, segment 6 brun. Ponctuation assez forte et dense, atténuée sur les côtés des segments. Lignes fémorales abdominales arrondies. Bord postérieur du segment 5 rectiligne chez le mâle, très légèrement concave chez la femelle. Bord postérieur du segment 6 profondément entaillé en V mousse et large chez le mâle. Segment 6 fendu longitudinalement et fortement étayé intérieurement chez la femelle (Pl. VIII, fig. 5).

Genitalia mâles : Pl. III, fig. 1 à 6.

Genitalia femelles : Pl. VII, fig. 8.

Types : Holotype mâle et allotype femelle : Anjanaharibe Sud, Andapa, altitude 1 600 m, mars 1961, P. SOGA.

Paratypes : 2 mâles et 2 femelles : Madagascar Est, Marojejy, R.N. XII, Anjanaharibe Sud, 1 600 m, mars 1961, P. SOGA.

Autres captures :

Madagascar Est, dct. Sambava, R.N. XII, Marojejy Ouest, 1 140 m, octobre et novembre 1959, P. SOGA. Même lieu, 1 300 m, 9 octobre 1959, P. SOGA.

Marojejy, Ambatosoratra, 1 000 m, août 1959, P. SOGA.

Dct. Andapa, Anjanaharibe, 1 600 m, avril 1960, P. SOGA.

Marojejy, R.N. XII, Anjanaharibe Nord, 1 750 m, février 1961, P. SOGA.

***Henosepilachna descarpentriensi*, n.sp. (Pl. IX, fig. 7).**

Espèce de grande taille, allongée, cordiforme, fortement atténuée en arrière, très convexe.

Tête : Brun roux clair, finement et densément ponctuée. Pilosité courte, fine, claire, ondoyante. Antennes brun jaune, le premier article remarquablement long. Pièces buccales brun jaune. Mandibules à 6 dents, sans denticules (Pl. III, fig. 15).

Thorax : Pronotum noir, étroitement bordé de brun roux devant et sur les côtés, finement et régulièrement ponctué, couvert d'une pilosité courte, dense, claire, ondoyante. Écusson noir.

Elytres à marge externe large, très marquée, presque horizontale, à contour irrégulier, profondément entaillés à l'apex par une échancrure quadrangulaire. Brun roux, bordés de noir suivant la marge : cette coloration s'étend en une petite tache vers le milieu et s'élargit vers l'arrière, mais disparaît avant l'apex. Chaque élytre est marqué en outre de 5 taches noires : 1 juxtascutellaire irrégulière, et 4 autres ovalaires, 1 sur le calus, 2 médianes, 1 postérolatérale. Ponctuation double : l'une fine, superficielle, très dense, masquant la réticulation du tégument, l'autre grosse, irrégulière, allant jusqu'au bord externe de l'élytre, absente le long du bord interne sur une bande aussi large que la moitié de l'écusson. Pilosité principale courte, fine, claire sur le fond et la marge, assombri sur les taches. Pilosité secondaire rare, éparse, dressée.

Dessous du pronotum noir, étroitement bordé de brun jaune. Prosternum noir, taché de brun jaune chez certains individus. Meso et metasternum noirs. Pattes brun jaune clair. Coxa 1 rembrunie, coxae 2 et 3 noires. Griffes tarsales appendiculées (Pl. III, fig. 14).

Épipleures des élytres plans et noirs, finement pileux et superficiellement ponctués, ainsi que les sternites thoraciques et le dessous du pronotum.

Abdomen : Segments 1 à 3 noirs, segment 4 éclairci latéralement, segment 5 brun jaune clair bordé antérieurement et latéralement de noir, segment 6 brun jaune clair. Ponctuation assez grosse, très forte sur le centre et l'avant du segment 1 mais atténuée à l'arrière et sur les côtés, plus faible et plus lâche sur les segments 2 à 5, renforcée et resserrée sur le segment 6. Pilosité courte, fine, jaunâtre. Lignes fémorales abdominales légèrement anguleuses. Bord postérieur du segment 6 entaillé par une forte échancrure semi-circulaire chez le mâle. Segment 6 paraissant fendu longitudinalement (allotype) ou échancré

postérieurement (paratype) chez la femelle, du fait d'un amincissement de la chitine, et fortement étayé intérieurement (Pl. VIII, fig. 12).

Genitalia mâles : Pl. III, fig. 10 à 13.

Genitalia femelles : Pl. VII, fig. 9.

Types : Holotype mâle et allotype femelle : Andringitra Est, Anjavidilava, 1 850-1 950 m, 18 décembre-15 janvier 1971. Forêt dense humide de montagne, versant ouest, Madagascar Centre, RCP 225.

Paratypes : 2 mâles et 2 femelles, même provenance et même date.

Autres captures :

Andringitra Est, Anjavidilava, 2 000 m, 15 janvier 1971, RCP 225.

Andringitra Est, Ambalamarovandana, 1 500-1 600 m, 25 janvier 1971, RCP 225.

Madagascar Centre, forêt Imitso, Anjavidilava, 2 030 m, Andringitra-Ambalavao, 20 janvier 1958, P. GRIVEAUD.

Remarque. — La longueur relative du 1^{er} segment des antennes pourrait faire classer *H. descarpentriasi* dans le genre *Megatela* Weise (1906). Toutefois, le 6^e segment abdominal des femelles, les plaques génitales, les griffes tarsales, les mandibules et les genitalia mâles sont trop proches de ceux de *H. griveaudi*, décrite plus loin, dont les antennes sont normales, pour qu'il soit judicieux de classer ces deux espèces dans des genres différents.

Henosepilachna griveaudi, n.sp. (Pl. IX, fig. 14).

Espèce de taille moyenne, cordiforme, moyennement convexe.

Tête : Brun jaune, finement et densément ponctuée. Pilosité courte, fine, dense, claire. Pièces buccales et antennes brun jaune, la massue antennaire plus foncée. Mandibules brun foncé, à 6 dents, la supérieure portant un denticule (Pl. IV, fig. 6).

Thorax : Pronotum noir, très étroitement bordé de brun jaune antérieurement et antérolatéralement. Ponctuation fine et dense, un peu plus grosse et forte que celle de la tête. Pilosité courte, fine, claire, dense. Ecusson noir.

Elytres noirs, relevés extérieurement en une marge rétrécie en arrière, sans délimitation interne nette, légèrement sinueuse en vue de profil. Ponctuation double : l'une dense, plus fine et moins marquée que celle du pronotum, l'autre plus grosse, plus forte et plus lâche, accentuée sur la marge. Pilosité principale moyenne, fine, dense, claire, donnant à l'élytre un aspect grisâtre sauf sur 3 auréoles où elle est d'un roux sombre, et sur le calus où elle est absente.

Dessous du pronotum noir, plus ou moins largement taché de jaune brun sur sa marge antéro-interne. Sternites thoraciques noirs. Ponctuation fine et faible, lâche au centre du metasternum qui est lisse et brillant, plus dense latéralement. Pilosité fine, surtout visible sur les côtés. Pattes brun jaune, les coxae 2 et 3 et la moitié supérieure des fémurs 3 noires ou tachées de brun foncé. Griffes tarsales faiblement appendiculées (Pl. IV, fig. 5).

Epipleures des élytres presque horizontaux, très

légèrement concaves, régulièrement rétrécis en arrière mais atteignant l'extrémité de l'élytre. Ponctuation dense, fine et peu marquée. Pilosité courte, fine, claire, dense.

Abdomen : Noir. Bord postérieur du segment 5 et segment 6 légèrement plus clairs. Parfois éclairci sur les côtés des segments 2 et 3, les côtés et l'arrière des segments 4 et 5. Ponctuation grosse et forte, surtout sur le premier segment, légèrement atténuée en arrière et peu marquée sur les côtés. Pilosité moyenne, fine, claire. Plaques abdominales quadrangulaires. Bord postérieur du segment 5 légèrement concave chez le mâle, légèrement convexe chez la femelle. Bord postérieur du segment 6 entaillé en arc de cercle chez le mâle, convexe chez la femelle. Segment 6 fendu longitudinalement et fortement étayé intérieurement chez la femelle (Pl. VIII, fig. 7).

Genitalia mâles : Pl. IV, fig. 1 à 4.

Genitalia femelles : Pl. VII, fig. 10.

Types : Holotype mâle et allotype femelle : Forêt d'Amboasary, 1 300 m, janvier 1961, canton de Tsarafidy, Ambohimahasoa.

Paratypes : 1 femelle, même provenance et même date.

Henosepilachna meretricula, n.sp. (Pl. IX, fig. 8).

Espèce de taille moyenne, subcirculaire, très convexe.

Tête : Noire, finement et densément ponctuée, couverte d'une pilosité courte, fine et claire. Antennes brun jaune, le premier et les 3 derniers articles plus foncés. Pièces buccales brunes ou brun noir. Mandibules à 6 dents, la supérieure denticulée (Pl. IV, fig. 14).

Thorax : Pronotum noir, finement, densément et régulièrement ponctué. Pilosité moyenne, fine, claire. Ecusson noir.

Elytres à marge relevée. Brun roux, régulièrement bordés de noir suivant la marge ; cette bande s'élargit brièvement vers l'intérieur au milieu et s'étend au-delà de la marge dans le quart postérieur ; chaque élytre est marqué en outre de 4 taches noires : une juxta-cutellaire quadrangulaire, une sur le calus circulaire, une médio-centrale circulaire, et une plus petite, postéro-externe, circulaire. Ponctuation double : l'une fine et superficielle, l'autre plus grosse qui épargne sur le bord interne une bande aussi large que la moitié de l'écusson mais qui atteint le bord externe. Pilosité principale courte et fine, claire sur le fond et la marge externe de l'élytre, sombre sur les taches. Pilosité secondaire bien visible, éparse, dressée.

Sternites thoraciques noirs. Ponctuation très fine, superficielle et lâche. Pilosité très fine et éparse. Pattes noires. Griffes tarsales faiblement appendiculées (Pl. IV, fig. 13).

Epipleures des élytres creusés dans leur moitié antérieure d'une gouttière en V à versant interne brun jaune clair, et à versant externe noir, presque

horizontaux dans leur moitié postérieure. Ponctuation grosse mais superficielle. Pilosité fine et claire.

Abdomen : Noir. Ponctuation grosse et superficielle. Pilosité assez longue et jaunâtre. Lignes fémorales abdominales largement arrondies. Bord postérieur du segment 5 largement (mâle) ou faiblement (femelle) concave. Bord postérieur du segment 6 fortement échancré en V mousse chez le mâle. Segment 6 fendu longitudinalement et étayé intérieurement chez la femelle (Pl. VIII, fig. 8).

Genitalia mâles : Pl. IV, fig. 7 à 12.

Genitalia femelles : Pl. VII, fig. 11.

Types : Holotype mâle : Madagascar Est, dct. Sambava, R.N. XII, Marojejy Ouest, 1 850 m, février 1960, P. SOGA.

Allotype femelle : Madagascar Est, dct. Sambava, R.N. XII, Marojejy Ouest, 1 600 m, novembre 1959, P. SOGA.

Paratypes : 1 mâle, Marojejy, 1 300 m, 9 février 1973, A. PEYRIERAS, 2 femelles, Marojejy, 2 050 m, 10 février 1973, A. PEYRIERAS, 1 femelle, Marojejy, R.N. XII, Beondroka, 1 200 m, décembre 1960, P. SOGA.

Henosepilachna raharizoninai, n.sp. (Pl. IX, fig. 9).

Espèce de grande taille, subquadrangulaire, très large à la hauteur du calus huméral, atténuée et largement arrondie en arrière.

Tête : Noire, moyennement ponctuée. Pilosité courte, fine, claire. Antennes brun roux, le premier et les 3 derniers articles brun noir. Pièces buccales brun roux, avec le labre, les mandibules, le dernier article des palpes maxillaires, le mentum et le submentum brun noir ou noirs. Mandibules à 6 dents, la supérieure denticulée.

Thorax : Pronotum noir, large, moyennement, régulièrement et densément ponctué. Pilosité moyenne, fine, claire. Écusson noir.

Elytres à marge externe large, presque horizontale. Brun roux, avec une bordure noire qui suit la marge et s'étend plus largement à l'arrière. Chacun marqué de 3 taches noires : une allongée juxtascutellaire, une sur le calus en croissant large, une postérieure, arrondie. Ponctuation double : l'une fine et dense, l'autre grosse et lâche, toutes deux irrégulières, superficielles et présentes sur toute la surface de l'élytre. Pilosité principale moyenne, fine, dense, claire sur le fond roux et la marge noire de l'élytre, sombre sur les 3 taches. Pilosité secondaire rare, éparse, dressée.

Sternites thoraciques noirs, finement pileux, à double ponctuation : l'une fine et très atténuée, l'autre grosse, assez faiblement marquée au centre des segments, où elle est lâche et irrégulière, plus forte et plus régulière sur les côtés. Pattes noires, le trochanter 3 muni d'un éperon dirigé vers l'intérieur. Griffes tarsales faiblement appendiculées (Pl. IV, fig. 19).

Epipleures des élytres larges, marqués entre le tiers antérieur et la moitié de la longueur d'une fossette

en V large à versant interne jaune et versant externe noir, noirs et presque horizontaux ailleurs. Ponctuation double, la plus grosse régulière et profonde. Pilosité fine et claire.

Abdomen : Noir. Ponctuation forte sur le premier segment, moins marquée sur l'avant-centre des segments suivants mais renforcée sur l'arrière et les côtés. Lignes fémorales abdominales largement arrondies. Chez le mâle, bord postérieur des segments 3, 4 et 5 concave, bord postérieur du segment 6 très profondément entaillé en V mousse.

Genitalia mâles : Pl. IV, fig. 15 à 18 et Pl. VII, fig. 1 et 2.

Type : Holotype mâle : Madagascar Est, dct. Sambava, Marojejy, Andasy II, 1 300 m, décembre 1958, RAHARIZONINA.

Henosepilachna acervata, n.sp. (Pl. IX, fig. 10).

Espèce de taille moyenne, en ovale large et régulier, convexe.

Tête : Brun jaune clair, rembrunie postéro-latéralement. Ponctuation fine et dense. Pilosité courte, fine et claire. Antennes et pièces buccales jaunes brun clair, mandibules plus foncées, à 6 dents, les 2 supérieures denticulées (Pl. V, fig. 22).

Thorax : Pronotum noir, finement et densément ponctué. Pilosité moyenne, fine, claire, dense, donnant un aspect grisâtre. Écusson noir.

Elytres à bords non relevés, à marge très étroite, noirs. Ponctuation double : l'une fine et dense, l'autre moyenne, lâche et assez peu marquée sur le centre avant des élytres, plus grosse, plus forte et plus dense sur les côtés. Pilosité principale fine, dense, claire, courte sur le dessus, plus longue sur les côtés, absente sur le calus huméral et sur une aire circulaire commune médiocentrale, où cette absence se traduit par une auréole plus sombre. Pilosité secondaire rare, éparse, dressée.

Sternites thoraciques noirs. Ponctuation très fine et superficielle sur un fond ridé. Pilosité courte, fine, plus dense sur les côtés qu'au centre. Pattes jaune brun, avec les coxae et le haut des fémurs rembrunis, passant au noir. Griffes tarsales appendiculées (Pl. V, fig. 7).

Epipleures régulièrement rétrécis d'avant en arrière, légèrement concaves dans leur moitié antérieure, presque horizontaux ensuite. Ponctuation fine et dense. Pilosité courte, fine, claire.

Abdomen : Segments 1 à 4 noirs, passant au brun sur les côtés, ce caractère plus ou moins marqué suivant les individus. Segments 5 et 6 bruns. Pilosité moyenne, fine, claire, peu fournie. Ponctuation assez grosse au centre des segments, s'effaçant vers les côtés, s'atténuant légèrement du segment 1 au segment 5, redevenant plus forte sur le segment 6. Lignes fémorales abdominales en U large, parfois quelque peu anguleux. Bord postérieur du segment 5 presque rectiligne chez le mâle, convexe chez la femelle. Bord postérieur du segment 6 fortement échancré en V mousse chez le mâle, légèrement entaillé et fendu

longitudinalement, mais étayé intérieurement chez la femelle (Pl. VIII, fig. 9).

Genitalia mâles : Pl. V, fig. 1 à 6.

Genitalia femelles : Pl. VII, fig. 12.

Types : Holotype mâle et allotype femelle : Madagascar Nord, massif du Tsaratanana (versant ouest), 2 400 m, Andilambe, 14 octobre 1966, P. SOGA.

Paratypes : 2 mâles et 2 femelles, même provenance et même date.

Henosepilachna hades, n.sp. (Pl. IX, fig. 11).

Espèce de taille moyenne, en ovale large et régulier, convexe.

Tête : Jaune brun, finement et densément ponctuée. Pilosité courte, fine, dense et claire. Antennes jaune brun, les 3 derniers articles plus foncés. Pièces buccales jaune brun, avec les mandibules et le dernier article des palpes maxillaires plus foncés. Mandibules à 6 dents, la supérieure denticulée (Pl. V, fig. 23).

Thorax : Pronotum noir. Ponctuation fine, dense et bien marquée. Pilosité assez longue, dense, claire, donnant à l'ensemble un aspect grisâtre. Ecusson noir.

Elytres à marge externe légèrement relevée. Noirs. Ponctuation double : l'une équivalente à celle du thorax, fine et bien marquée, l'autre nettement plus grosse et plus lâche, atténuée sur le dessus, renforcée vers le bord externe. Pilosité principale assez courte sur le dessus, plus longue sur les côtés, claire, dense, donnant aux élytres un aspect grisâtre ; son absence se traduit par des auréoles sombres sur le calus et sur une aire médio-centrale commune. L'holotype montre en outre 3 auréoles brun jaune qui paraissent manquer chez d'autres spécimens, mais qui se distinguent par transparence : une en croissant large entourant le calus, une circulaire, petite, centrale, une postérieure orbiculaire.

Sternites thoraciques noirs. Ponctuation fine, moyennement dense, sur un fond lisse, légèrement ridé par endroits. Pilosité fine et rare. Pattes noires. Griffes tarsales appendiculées (Pl. V, fig. 14).

Epipeures légèrement concaves dans le tiers antérieur, presque horizontaux ensuite, régulièrement rétrécis vers l'arrière. Ponctuation fine. Pilosité assez courte, fine, dense.

Abdomen : Noir chez l'holotype ; les 3 derniers segments sont éclaircis latéralement et postérieurement chez certains individus. Ponctuation dense, s'affinant d'avant en arrière. Lignes fémorales abdominales limitant une plaque presque quadrangulaire (holotype) ou profonde et arrondie (allotype et 1 paratype femelle). Bord postérieur du segment 5 presque rectiligne chez le mâle, légèrement convexe chez la femelle. Segment 6 entaillé postérieurement en V mousse et profond chez le mâle, fendu longitudinalement mais fortement étayé intérieurement chez la femelle (Pl. VIII, fig. 10).

Genitalia mâles : Pl. V, fig. 8 à 13.

Genitalia femelles : Pl. VII, fig. 15.

Types : Holotype mâle et allotype femelle : Madagascar Nord, massif du Tsaratanana, en dessous de l'Andohanisambirano, Matsabory, 1 900 m, début décembre 1964, P. SOGA.

Paratypes : 3 femelles, même provenance et même date.

Henosepilachna tsara, n.sp. (Pl. IX, fig. 12).

Espèce de taille moyenne, ovale, légèrement atténuée postérieurement en ogive, moyennement convexe.

Tête : Brun jaune, finement et densément ponctuée. Pilosité courte, fine et claire. Antennes brun jaune, les 3 derniers articles plus foncés. Pièces buccales brun jaune, avec l'extrémité des palpes maxillaires et les mandibules plus foncées. Mandibules à 6 dents, la supérieure à 3 denticules (Pl. V, fig. 24).

Thorax : Pronotum noir, finement, densément et nettement ponctué. Pilosité assez courte, fine, dense et claire. Ecusson noir.

Elytres à marge externe légèrement relevée. Noirs, chacun marqué de 3 taches brun jaune : une antéro-externe, en croissant irrégulier centré sur le calus, une medio-centrale petite, ovale ou quadrangulaire, une postérieure orbiculaire irrégulière. Ponctuation double : l'une fine et dense, équivalente à celle du pronotum ; l'autre moyenne, plus lâche, bien marquée, qui devient très grosse et très forte sur la marge externe. Pilosité principale moyenne, fine, claire, dense. Pilosité secondaire éparse et dressée.

Sternites thoraciques noirs, les côtés du mesosternum tachés de jaune. Ponctuation fine et peu marquée, très lâche au centre du metasternum qui apparaît brillant et légèrement ridé, plus dense sur les côtés. Pilosité courte, fine, claire, très peu visible au centre, plus fournie sur les côtés. Pattes noires, avec les tarses légèrement éclaircis. Griffes tarsales appendiculées (Pl. V, fig. 21).

Epipeures noirs, larges et creusés d'une gouttière peu profonde dans leur moitié antérieure, régulièrement rétrécis, plans et déclives ensuite. Ponctuation fine et dense. Pilosité courte, fine, claire et dense.

Abdomen : Noir. Ponctuation moyenne, bien marquée au milieu des segments, surtout du premier où elle est plus grosse, atténuée sur les côtés. Pilosité moyenne, fine, claire, peu fournie. Lignes fémorales abdominales en U largement ouvert. Bord postérieur du segment 5 légèrement concave chez le mâle, rectiligne chez la femelle. Bord postérieur du segment 6 profondément entaillé en U large et ouvert chez le mâle. Segment 6 fendu longitudinalement chez la femelle et fortement étayé intérieurement (Pl. VIII, fig. 11).

Genitalia mâles : Pl. V, fig. 15 à 20.

Genitalia femelles : Pl. VII, fig. 13.

Types : Holotype mâle et allotype femelle : Madagascar Nord, massif du Tsaratanana, en dessous de l'Andohanisambirano, Matsabory, 1 900 m, début décembre 1964, P. SOGA.

Paratype: 1 mâle, Madagascar Nord, région du Tsaratanana, N.-O. de Mangindrano, Anontsy, 1 650 m 17-21 octobre 1966, P. SOGA.

Henosepilachna viettei, n.sp. (Pl. IX, fig. 13).

Espèce de taille moyenne, cordiforme, large à la hauteur du calus huméral, fortement rétrécie postérieurement en ogive, convexe.

Tête: Noire, finement et densément ponctuée. Antennes brun foncé, les articles 4 et 5 presque fusionnés. Pièces buccales brun foncé. Mandibules à 6 dents, la supérieure denticulée (Pl. VI, fig. 8).

Thorax: Pronotum noir, trapézoïdal, nettement plus large à la base. Ponctuation très fine, dense, régulière. Pilosité courte, fine, claire, dense. Ecusson noir.

Elytres à marge nette, assez large, déclive, peu relevée en avant, rétrécie régulièrement jusqu'à disparaître dans le 5^e postérieur. Noirs, chacun marqué de 4 taches jaune brun : une orbiculaire centrée sur le calus, 2 médianes interne et externe, généralement en losange, parfois arrondies, une orbiculaire dans le tiers postérieur externe de l'élytre. Ponctuation double : l'une très fine et très dense, cachant la réticulation du fond, l'autre grosse, forte, rare, éparse et atténuée dessus, plus serrée et renforcée sur les côtés et l'arrière. Pilosité principale courte sur le dessus, s'allongeant sur les côtés et en arrière, sombre au centre des taches orbiculaires, claire ailleurs. Pilosité secondaire rare, éparse, dressée.

Sternites thoraciques noirs. Ponctuation fine et éparse, peu marquée. Pilosité claire, très fine. Centre du metasternum finement ridé transversalement. Pattes noires. Griffes tarsales faiblement appendiculées (Pl. VI, fig. 7).

Epipleures des élytres presque horizontaux, la moitié antérieure large, creusée d'une gouttière en V très large à versant interne jaune et versant externe noir, la moitié postérieure noire, plane, régulièrement rétrécie jusqu'à disparaître. Ponctuation fine. Pilosité fine et claire.

Abdomen: Noir. Ponctuation forte et dense au centre des segments, atténuée sur les côtés (en particulier sur les plaques abdominales), à l'exception du segment 6 entièrement ponctué. Pilosité moyenne et fine. Lignes fémorales abdominales largement arrondies. Bord postérieur du segment 5 subrectiligne chez le mâle, légèrement convexe chez la femelle. Bord postérieur du segment 6 très faiblement échancré chez le mâle. Segment 6 allongé, fortement étayé, et montrant une amorce de fente sur la marge antérieure chez la femelle (Pl. VIII, fig. 6).

Genitalia mâles: Pl. VI, fig. 1 à 6.

Genitalia femelles: Pl. VII, fig. 14.

Types: Holotype mâle et allotype femelle : Madagascar Nord, massif du Tsaratanana, piste de Mangindrano au Maromokotra, au nord du piton coté 2 362 m, 9-12 novembre 1966, 2 310 m. Mission au Tsaratanana, novembre 1966, camp n° 2, P. GRI-VEAUD, P. SOGA, P. VIETTE, et D. WINTREBERT.

Paratypes: 2 mâles et 2 femelles, même provenance et même date.

Autres captures: Madagascar Nord, massif du Tsaratanana, en dessous de l'Andohanisambirano, Matsabory, 1 900 m, début décembre 1964, P. SOGA.

3.3. GENRE AFIDENTA Dieke

Ce genre rassemble des espèces chez lesquelles les antennes sont normales, les griffes tarsales appendiculées, bifides, et subégales, les mandibules dentées, parfois denticulées, le 6^e segment abdominal des femelles entier, les plaques génitales normales et non pas allongées. En outre, DIEKE a souligné la petitesse relative des genitalia mâles. Mais les auteurs ont depuis classé dans ce genre des espèces à genitalia normalement développé (LI, 1961, FURSCH, 1963).

Afidenta vitabeata, n.sp. (Pl. IX, fig. 15).

Espèce de grande taille, en ovale allongé, assez peu convexe.

Tête: Brun roux, finement, densément et régulièrement ponctuée. Pilosité courte, fine et claire. Antennes et pièces buccales brun roux. Mandibules grandes, denticulées sur le flanc, à 4 dents, les 3 supérieures barbulées (Pl. VI, fig. 21).

Thorax: Pronotum brun roux, finement, densément et régulièrement ponctué. Pilosité courte, fine, claire. Ecusson brun roux foncé.

Elytres à marge externe étroite, sub-horizontale. Noirs, marqués chacun de 5 taches jaunes : une antéro-interne trifoliée dont la branche interne peut s'individualiser en une 6^e tache circulaire, une antéro-externe semi-circulaire couvrant le calus huméral, une médio-interne triangulaire, une postéro-interne circulaire ou triangulaire, une postéro-externe quadrangulaire, transversale. Ponctuation double : l'une fine, équivalente à celle du pronotum, bien marquée, l'autre à peine plus grosse, rare, éparse, peu visible. Pilosité principale courte, dense, fine, sombre sur le fond noir, claire sur les taches. Pilosité secondaire bien visible, éparse, dressée.

Prosternum brun roux foncé. Meso et metasternum brun roux très sombre. Epimères, épisternes et pattes brun roux clair. Coxae 2 et 3 rembrunies. Griffes tarsales faiblement appendiculées (Pl. VI, fig. 20).

Epipleures des élytres noirs et plans, finement pileux, finement et superficiellement ponctué, ainsi que les sternites thoraciques.

Abdomen: Segments 1 à 4 noirs, passant au brun roux clair sur les côtés. Segment 5 brun roux clair, plus sombre dans sa partie antéro-médiane. Segment 6 brun jaune. Ponctuation plus forte que celle des sternites thoraciques, surtout sur le segment 1. Pilosité assez longue, fournie, jaunâtre. Lignes fémorales abdominales profondes et largement arrondies. Segment 5 sub-triangulaire chez la femelle, largement arrondi postérieurement chez le mâle. Segment 6 entier et sinué postérieurement chez la

femelle (Pl. VIII, fig. 13), entaillé en triangle très large chez le mâle.

Genitalia mâles : Pl. VI, fig. 10 à 15.

Genitalia femelles : Pl. VII, fig. 16.

Types : Holotype mâle et allotype femelle : Madagascar Est, dct. Sambava, R.N. XII, Marojejy Ouest, 1 140 m, septembre-octobre 1959, P. SOGA.

Paratypes : 2 mâles et 2 femelles, même provenance et même date.

Autres captures :

Madagascar Est, dct. Sambava, R.N. XII, Marojejy, Ambatosoratra, 1 700 m, novembre 1960, P. SOGA

Madagascar Nord, massif du Tsaratanana, en dessous de l'Andohanisambirano, Matsabory, 1 900 m, novembre 1966, P. SOGA.

Manuscrit reçu au S.C.D. de l'ORSTOM, le 16 janvier 1975.

BIBLIOGRAPHIE

- ALLUAUD (C.) - 1900 - Histoire naturelle des coléoptères. In GRANDIDIER (A.), *Histoire physique, naturelle et politique de Madagascar*, vol. XVI, t. I, 1^{re} partie : 1-509.
- DIEKE (G. H.) - 1947 - Ladybeetles of the genus *Epilachna* (sens. lat.) in Asia, Europe and Australia. *Smith. Misc. Coll.*, vol. 106, n° 15 : 1-183.
- FURSCH (H.) - 1963 - La réserve naturelle intégrale du Mont Nimba. X. Coléoptères *Coccinellidae*. *Mem. de l'IFAN*, 66 : 285-308.
- KAPUR (A. P.) - 1958 - *Coccinellidae* of Nepal. *Rec. Ind. Mus.*, vol. 53 : 309-338.
- KAPUR (A. P.) - 1963 - The *Coccinellidae* of the third Mount Everest expedition, 1924 (*Coleoptera*). *Bull. Brit. Mus. (Nat. Hist.)*, *Entom.*, vol. 14, n° 1 : 1-48.
- LI (C. S.), COOK (E. F.) - 1961 - The *Epilachninae* of Taiwan (Col. : *Coccinellidae*). *Pacific Insects*, vol. 3 (1) : 31-91.
- PAULIAN (R.), BETSCH (J. M.), GUILLAUMET (J. L.) et coll. - 1971 - R.C.P. 225. Etude des écosystèmes montagnards dans la Région Malgache. I. Le Massif de l'Andringitra. 1970-1971. Géomorphologie, climatologie et groupements végétaux. *Bull. Soc. Ecol.*, t. II, vol. 2-3 : 189-266.
- SICARD (A.) - 1907 - Révision des *Coccinellides* de la Faune Malgache. *Ann. Soc. ent. Fr.*, vol. LXXVI : 425-482.
- SICARD (A.) - 1912 - Description des *Coccinellides* malgaches appartenant à la collection de M. Bensch. *Bull. Soc. ent. Fr.*, 245-246.
- WEISE (J.) - 1906 - Zwei neue *Coccinelliden*. *Deutsch. ent. Zeits* : 159-160.
- WEISE (J.) - 1909 - Hispinen und *Coccinelliden* aus Madagascar. *Arch. für Naturges.*, vol. LXXV, n° 1 : 111-125.

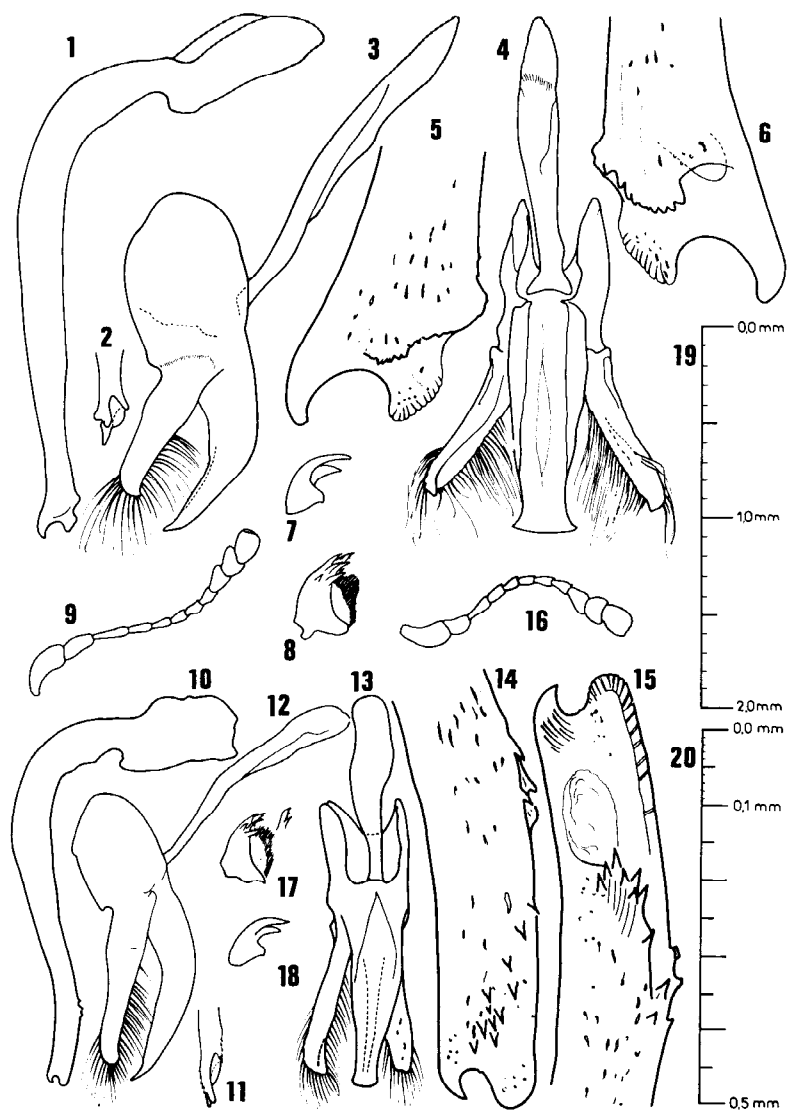


PLANCHE I

Fig. 1 à 9 : *Henosepilachna peyrierasi*, holotype. — Fig. 10 à 18 : *H. cruxaustralis*, holotype. — Fig. 1 et 10 : édéage, vue de profil. — Fig. 2 et 11 : extrémité de l'édéage, vue de face. — Fig. 3 et 12 : tegmen, vue de profil. — Fig. 4 et 13 : tegmen, vue de face. — Fig. 5, 6, 14, 15 : extrémité de l'édéage, vue de profil. — Fig. 7 et 18 : griffe tarsale. — Fig. 8 et 17 : mandibule. — Fig. 9 et 16 : antenne. — Fig. 19 : échelle des figures 1 à 4, 8 à 13, 16, 17. — Fig. 20 : échelle des figures 5, 6, 14, 15

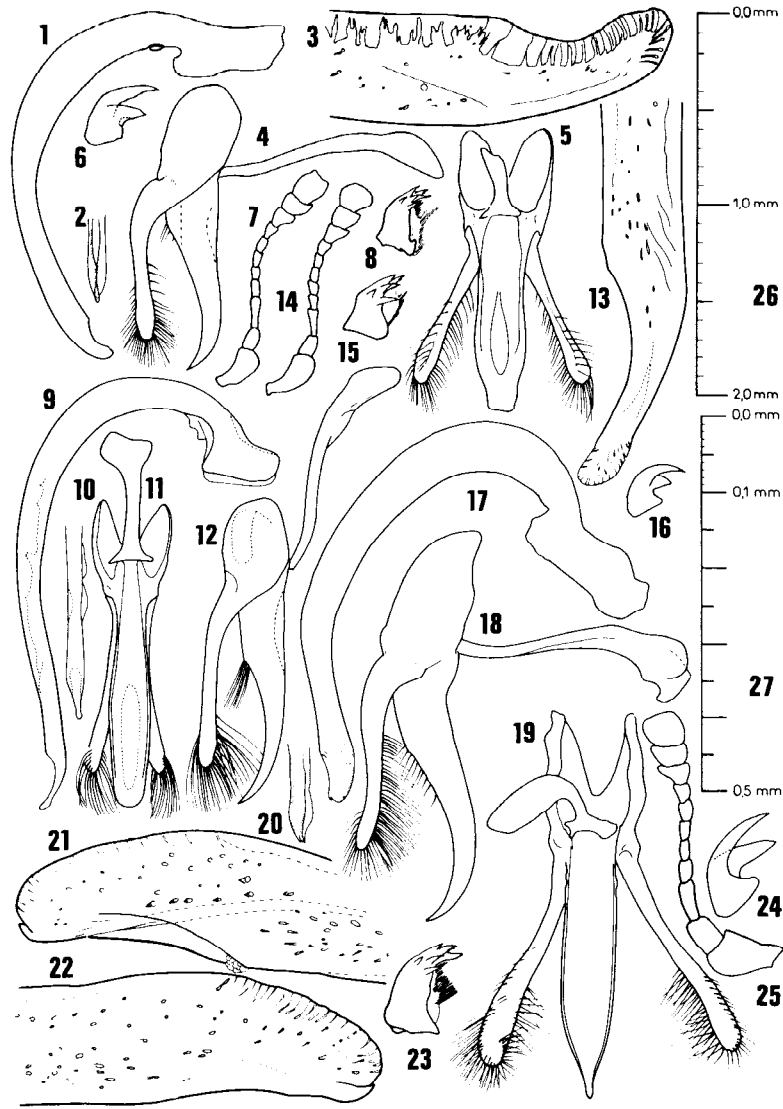


PLANCHE II

Fig. 1 à 8 : *Henosepilachna sogai*, holotype. — Fig. 9 à 16 : *H. victoria*, holotype. — Fig. 17 à 25 : *H. animanigra*, holotype. — Fig. 1, 9, 17 : édéage, vue de profil. — Fig. 2, 10, 20 : extrémité de l'édéage, vue de face. — Fig. 3, 13, 21, 22 : extrémité de l'édéage, vue de profil. — Fig. 4, 12, 18 : tegmen, vue de profil. — Fig. 5, 11, 19 : tegmen, vue de face. — Fig. 6, 16, 24 : griffe tarsale. — Fig. 7, 14, 25 : antenne. — Fig. 8, 15, 23 : mandibule. — Fig. 26 : échelle des figures 1, 2, 4, 5, 7 à 12, 14, 15, 17 à 20, 23, 25. — Fig. 27 : échelle des figures 3, 13, 21, 22

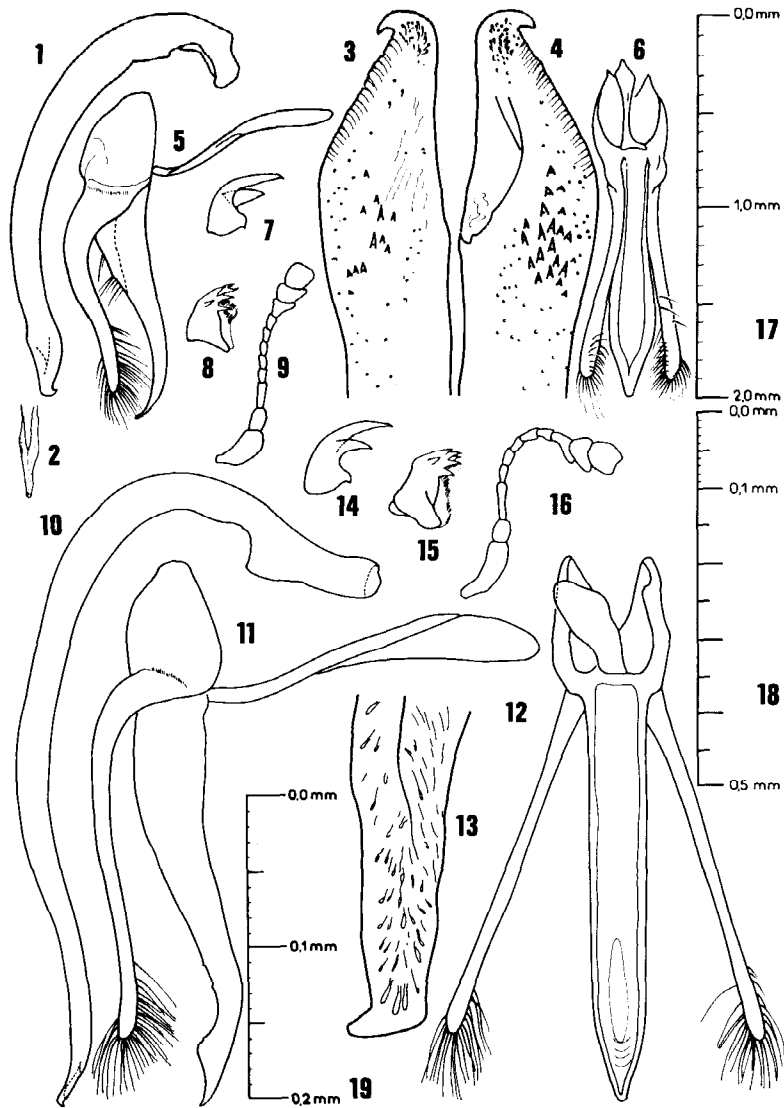


PLANCHE III

Fig. 1 à 9 : *Henosepilachna tremula*, holotype. — Fig. 10 à 16 : *H. descarpentriesi*, holotype. — Fig. 1 et 10 : édéage, vue de profil. — Fig. 2 : extrémité de l'édéage, vue de face. — Fig. 3, 4, 13 : extrémité de l'édéage, vue de profil. — Fig. 5 et 11 : tegmen, vue de profil. — Fig. 6 et 12 : tegmen, vue de face. — Fig. 7 et 14 : griffes tarsales. — Fig. 8 et 15 : mandibules. — Fig. 9 et 16 : antennes. — Fig. 17 : échelle des figures 1, 2, 5, 6, 8 à 12, 15, 16. — Fig. 18 : échelle des figures 3 et 4. — Fig. 19 : échelle de la figure 13

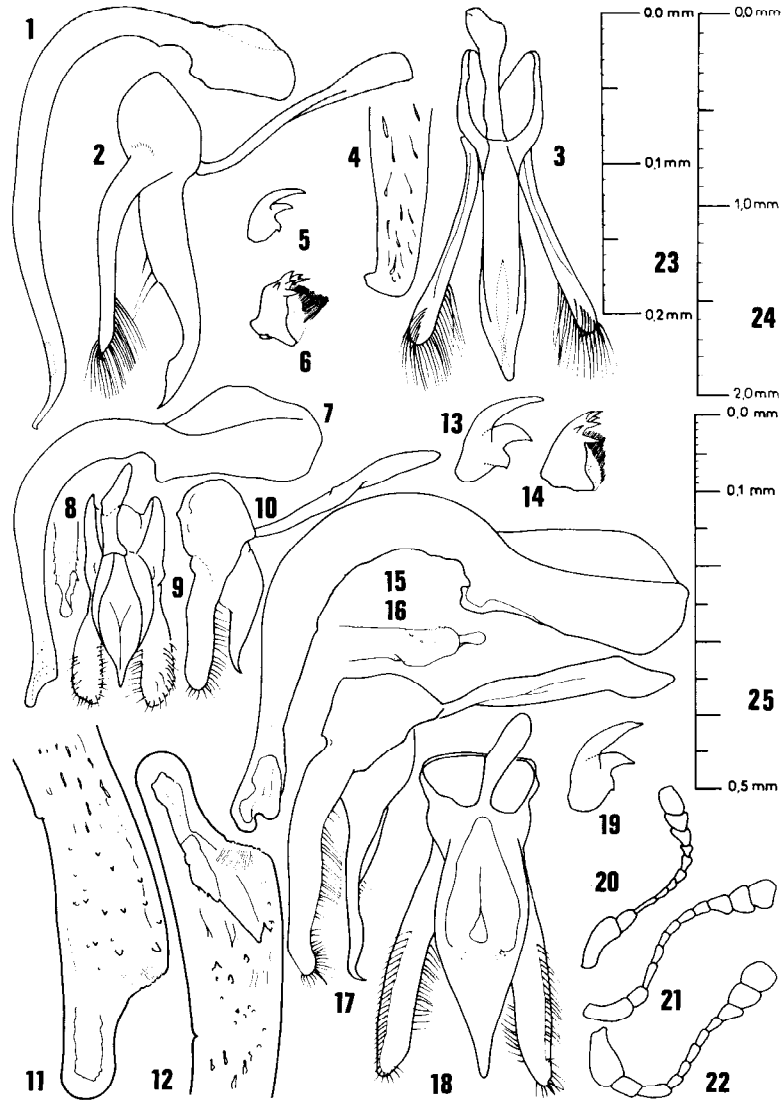


PLANCHE IV

Fig. 1 à 6 et 20 : *Henosepilachna griveaudi*, holotype. — Fig. 7 à 14 et 21 : *H. meretricula*, holotype. — Fig. 15 à 19 et 22 : *H. raharizoninai*, holotype. — Fig. 1, 7, 15 : édéage, vue de profil. — Fig. 8 et 16 : extrémité de l'édéage, vue de face. — Fig. 2, 10, 17 : tegmen, vue de profil. — Fig. 3, 9, 18 : tegmen, vue de face. — Fig. 4, 11, 12 : extrémité de l'édéage, vue de profil. — Fig. 5, 13, 19 : griffe tarsale. — Fig. 6 et 14 : mandibule. — Fig. 20, 21, 22 : antenne. — Fig. 23 : échelle de la figure 4. — Fig. 24 : échelle des figures 1 à 3, 6 à 10, 14 à 18, 20 à 22. — Fig. 25 : échelle des figures 11 et 12

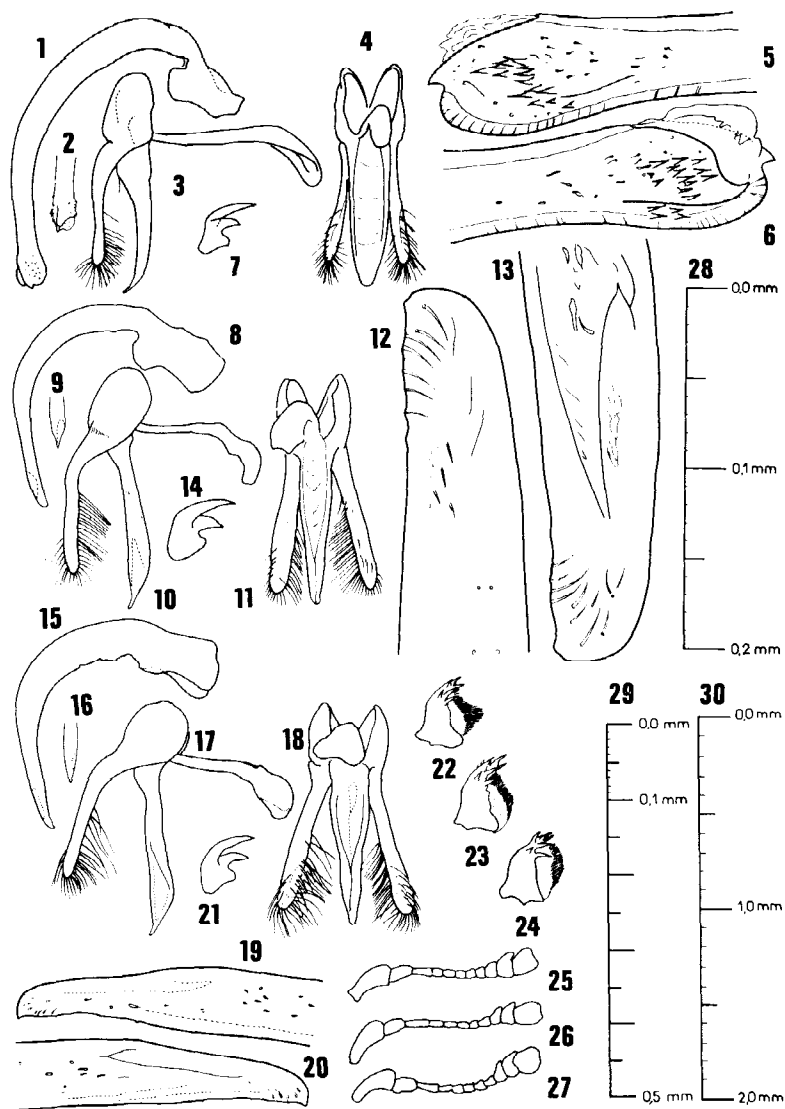


PLANCHE V

Fig. 1 à 7, 22 et 25 : *H. acervata*, holotype. — Fig. 8 à 14, 23 et 26 : *H. hades*, holotype. — Fig. 15 à 21, 24 et 27 : *H. tsara*, holotype.
 — Fig. 1, 8, 15 : édéage, vue de profil. — Fig. 2, 9, 16 : extrémité de l'édéage, vue de face. — Fig. 3, 10, 17 : tegmen, vue de profil.
 — Fig. 4, 11, 18 : tegmen, vue de face. — Fig. 5, 6, 12, 13, 19, 20 : extrémité de l'édéage, vue de profil. — Fig. 7, 14, 21 : griffe tarsale.
 — Fig. 22, 23, 24 : mandibule. — Fig. 25, 26, 27 : antenne. — Fig. 28 : échelle des figures 12 et 13. — Fig. 29 : échelle des figures 5, 6, 19, 20. — Fig. 30 : échelle des figures 1 à 4, 8 à 11, 15 à 18, 22 à 27

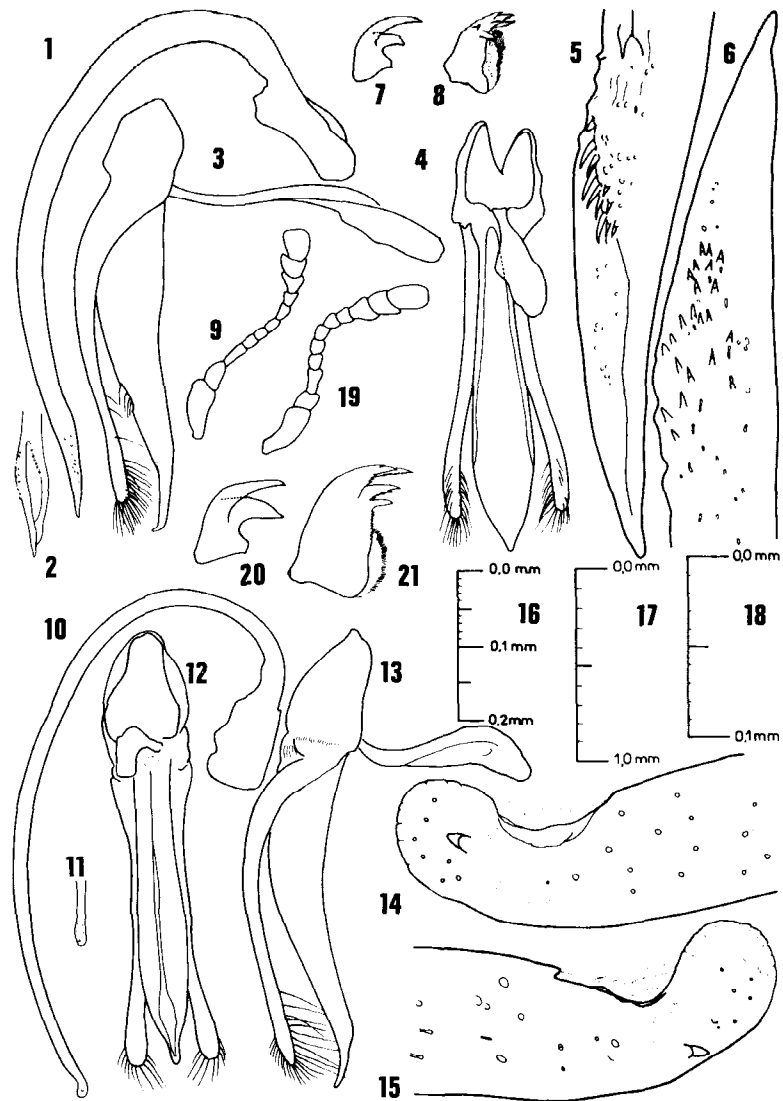


PLANCHE VI

Fig. 1 à 9 : *Henosepilachna viettei*, holotype. — Fig. 10 à 15 et 19 à 21 : *Afidenta vitabeata*, holotype. — Fig. 1 et 10 : édéage, vue de profil. — Fig. 2 et 11 : extrémité de l'édéage, vue de face. — Fig. 3 et 13 : tegmen, vue de profil. — Fig. 4 et 12 : tegmen, vue de face. — Fig. 5, 6, 14, 15 : extrémité de l'édéage, vue de profil. — Fig. 7 et 20 : griffe tarsale. — Fig. 8 et 21 : mandibule. — Fig. 9 et 19 : antenne. — Fig. 16 : échelle des fig. 5 et 6. — Fig. 17 : échelle des fig. 1 à 4, 8 à 13, 19, 21. — Fig. 18 : échelle des figures 14 et 15

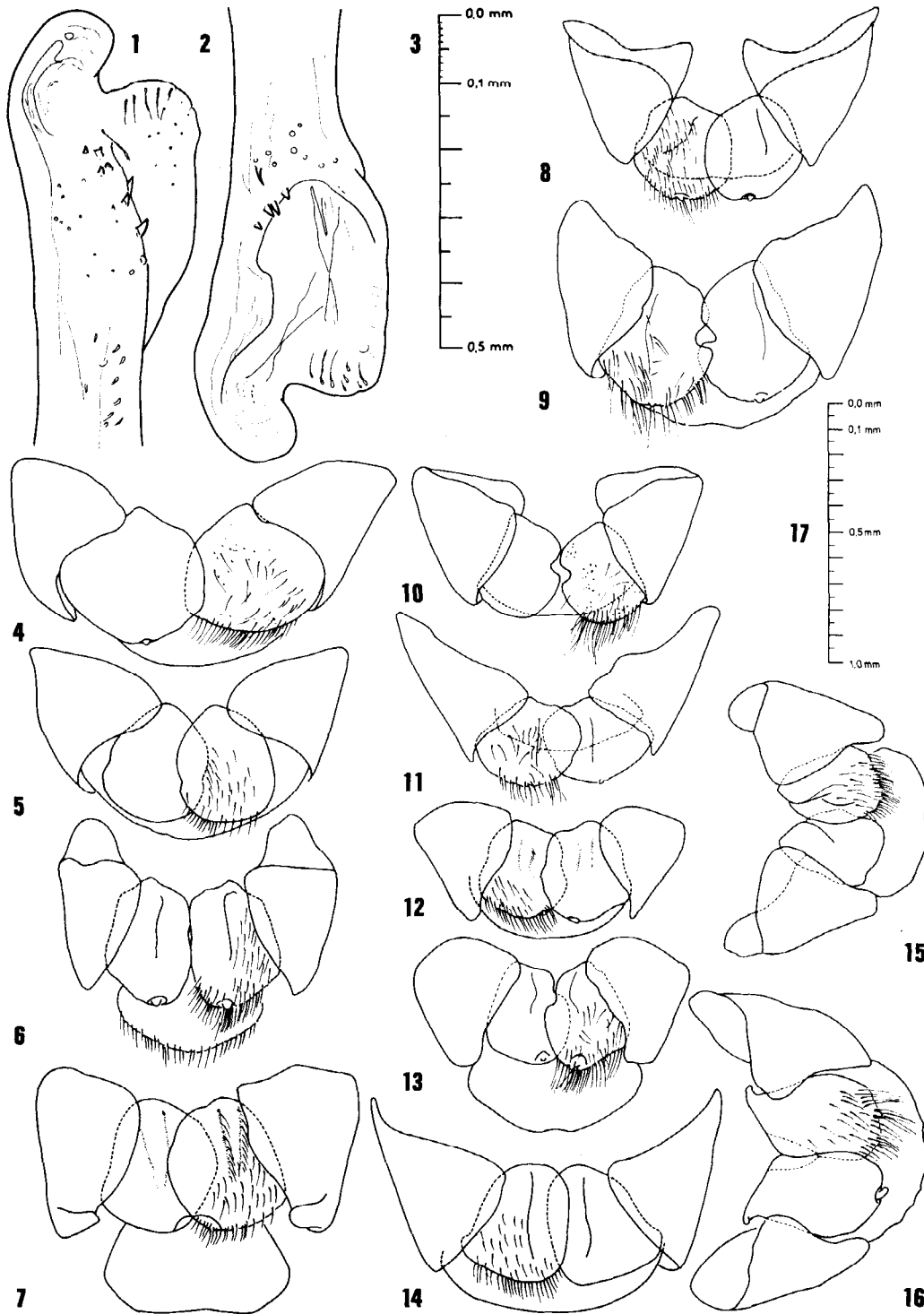


PLANCHE VII

Fig. 1 et 2 : *Henosepilachna raharizoninai*, extrémité de l'édeage, vue de profil. — Fig. 3 : échelle des figures 1 et 2. — Fig. 4 à 16 : plaques génitales (9^e sternite abdominal), allotype. — Fig. 4 : *H. peyrierasi*. — Fig. 5 : *H. cruxaustralis*. — Fig. 6 : *H. sogai*. — Fig. 7 : *H. animanigra*. — Fig. 8 : *H. tremula*. — Fig. 9 : *H. descarpentriesi*. — Fig. 10 : *H. griveaudi*. — Fig. 11 : *H. meretricula*. — Fig. 12 : *H. acervata*. — Fig. 13 : *H. tsara*. — Fig. 14 : *H. viettei*. — Fig. 15 : *H. hades*. — Fig. 16 : *Afidenta viabeata*. — Fig. 17 : échelle des fig. 4 à 16

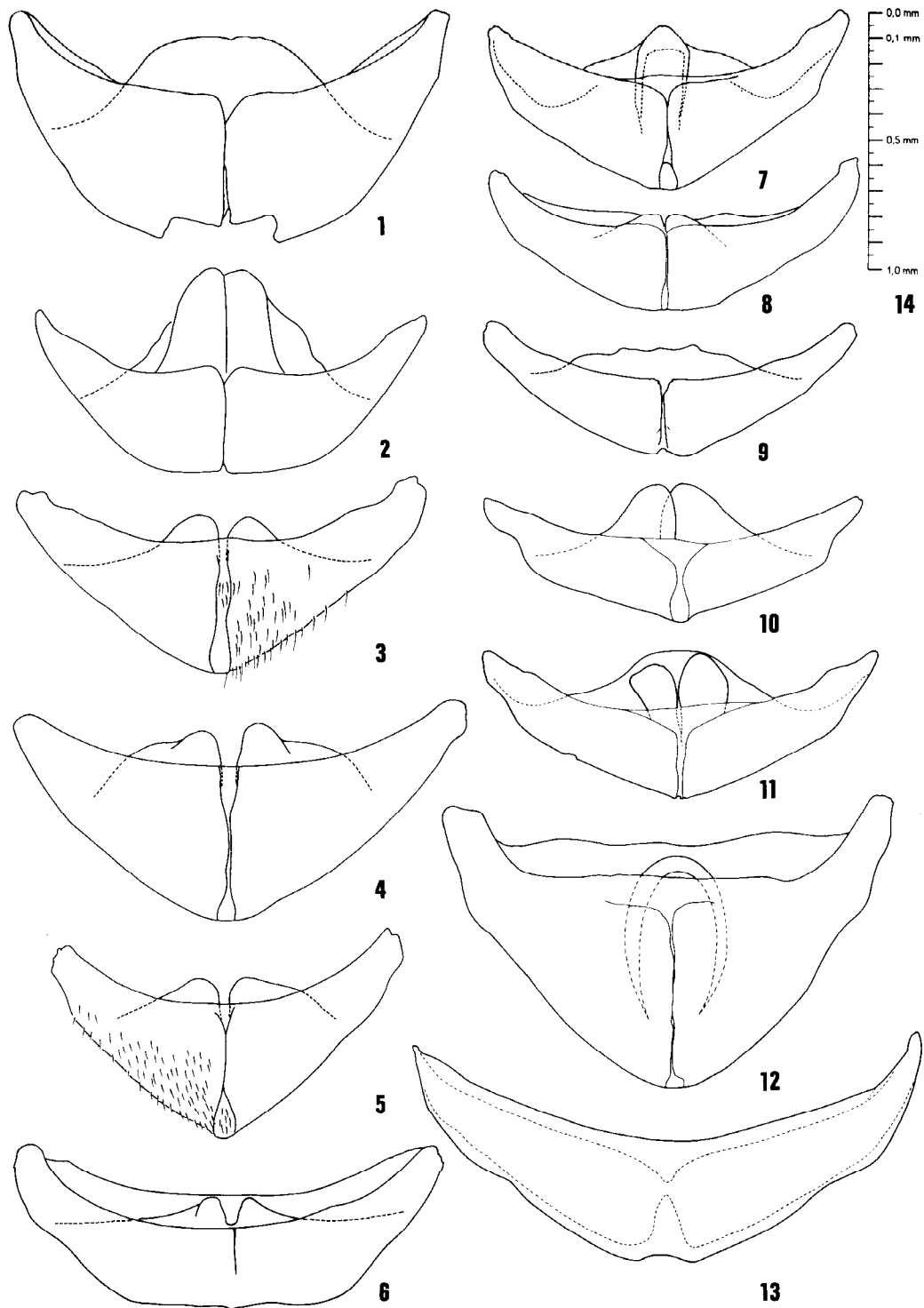


PLANCHE VIII

Fig. 1 à 13 : 6^e segment abdominal visible, allotype. — Fig. 1 : *Henosepilachna peyrierasi*. — Fig. 2 : *H. cruxaustralis*. — Fig. 3 : *H. sogai*. — Fig. 4. — *H. animanigra*. — Fig. 5 : *H. tremula*. — Fig. 6 : *H. viettei*. — Fig. 7 : *H. griveaudi*. — Fig. 8 : *H. meretricula*. — Fig. 9 : *H. acervata*. — Fig. 10 : *H. hades*. — Fig. 11 : *H. tsara*. — Fig. 12 : *H. descarpentriési*. — Fig. 13 : *Afidenta vitabeata*. — Fig. 14. : échelle des figures

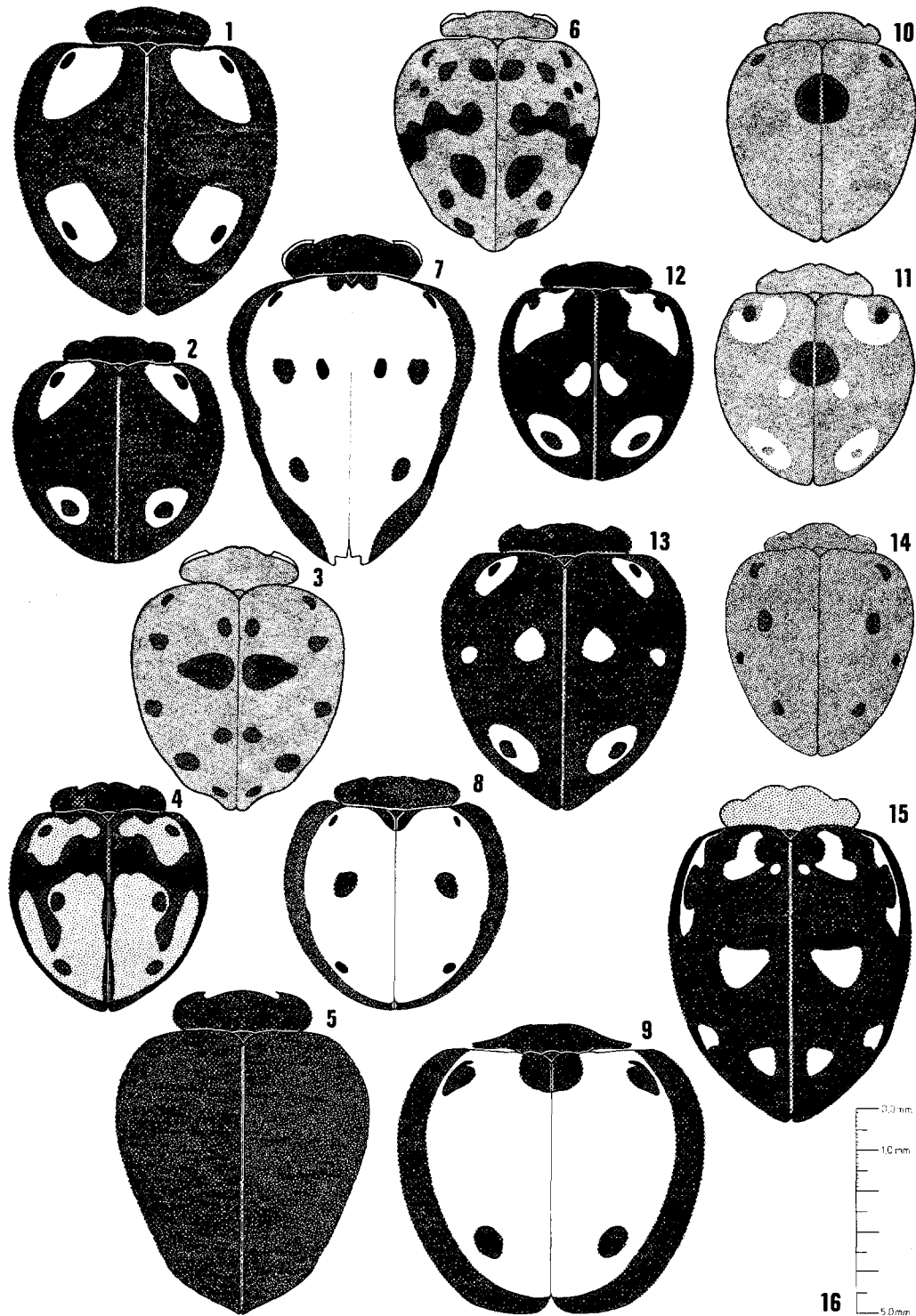


PLANCHE IX

Fig. 1 à 15 : face dorsale. — Fig. 1 : *Henosepilachna peyrierasi*. — Fig. 2 : *H. cruxaustralis*. — Fig. 3 : *H. sogai*. — Fig. 4 : *H. victoria*. — Fig. 5 : *H. animanigra*. — Fig. 6 : *H. tremula*. — Fig. 7 : *H. descarpentriasi*. — Fig. 8 : *H. meretricula*. — Fig. 9 : *H. raharizoninai*. — Fig. 10 : *H. acervata*. — Fig. 11 : *H. hades*. — Fig. 12 : *H. tsara*. — Fig. 13 : *H. viettei*. — Fig. 14 : *H. griveaudi*. — Fig. 15 : *Afidenta vitabeata*. — Fig. 16 : échelle des figures