

# BULLETIN

DE LA

## SOCIÉTÉ ENTOMOLOGIQUE DE FRANCE

### Présence du genre *Rodolia* Mulsant en Nouvelle-Calédonie, et description d'une nouvelle espèce : *R. delobeli*

[COL. COCCINELLIDAE]

par Jean CHAZEAU

La présence du genre *Rodolia* n'a pas été signalée en Nouvelle-Calédonie. Or, *Rodolia cardinalis* Mulsant est capturé régulièrement depuis 1975 dans la région de Nouméa, où ses populations restent cependant discrètes. L'introduction spontanée de cet important auxiliaire a pu se faire depuis l'Australie (aire d'origine de l'espèce), ou depuis l'archipel des Nouvelles-Hébrides (Vanuatu) où une souche provenant des Fidji, établie dès 1964 (COCHEREAU, 1966), est toujours présente (recapture en 1977).

Une seconde espèce du genre a été récoltée récemment. J'en donne ici la description.

***Rodolia delobeli* n. sp.** — Espèce de petite taille (L : 1,5 à 2 mm ; l : 1 à 1,5 mm) en ovale court, peu convexe.

**Tête :** Brun noir, labre et antennes brun jaune, palpes maxillaires et base des antennes brun foncé. Ponctuation très fine, peu marquée, assez dense. Pilosité très courte, très fine, assez fournie.

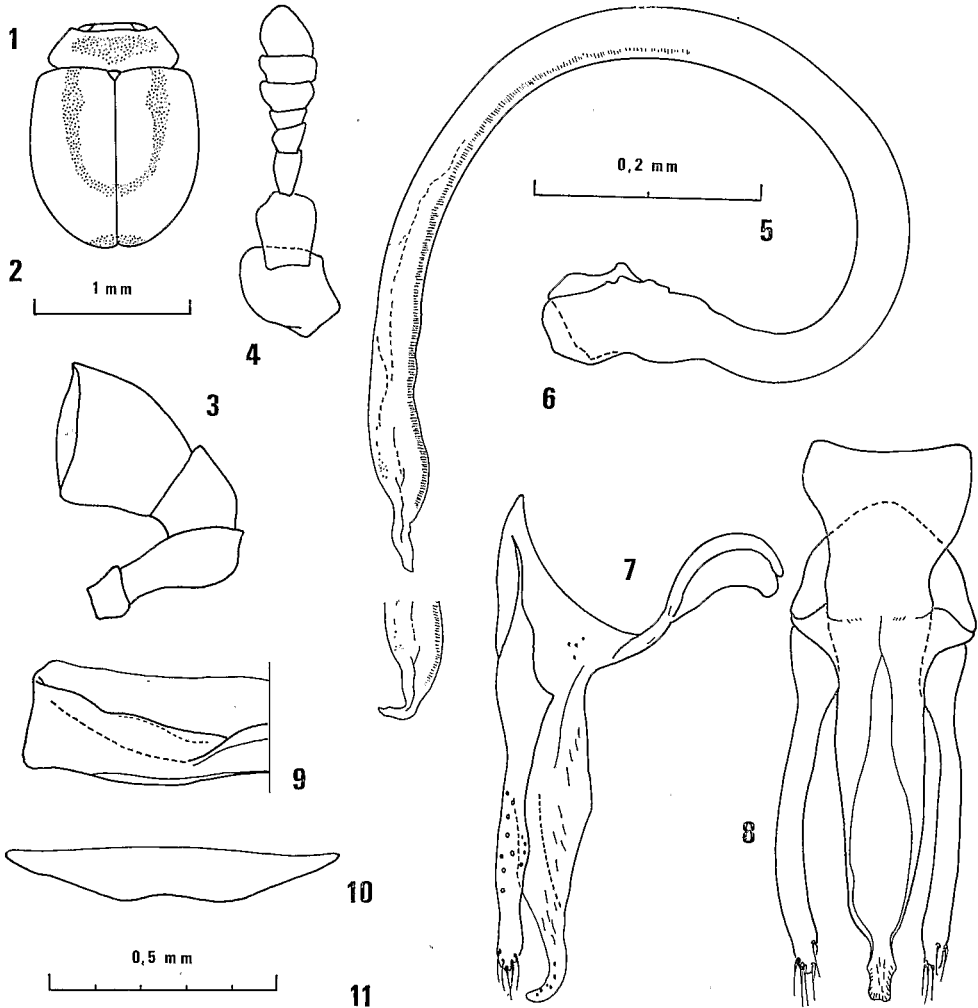
**Thorax :** Pronotum faiblement et largement échancré en avant ; angles antérieurs mousses mais nettement marqués ; bords latéraux faiblement convexes, rejoignant insensiblement le bord postérieur dont la convexité régulière est très accentuée au milieu. Dessus roux, marqué d'une large tache médiane brun noir en losange transverse ; ponctuation très fine et peu marquée au centre, grossissant et se renforçant vers les bords ; pilosité courte, de grosseur moyenne, dense, claire sur la périphérie rousse du segment, sombre sur la tache médiane. Dessous brun, éclairci latéralement, finement pileux, nettement et finement ponctué.

Ecusson relativement grand, brun noir.

Elytres à calus bien marqué, pratiquement sans marge externe, roux, marqués de 2 taches communes brun noir : l'une médiane, grande, en U ; l'autre petite, apicale, transverse. Chez certains individus dont la mélanisation est plus poussée, la tache en U s'élargit et est doublée d'une auréole longitudinale externe sombre. Ponctuation irrégulière, mais généralement moyenne, dense, très bien marquée. Pilosité courte, de grosseur moyenne, dense et

dressée, régulière, sombre sur les taches et par endroits sur les côtés, claire sur le fond roux.

Sternites thoraciques brun à brun noir. Processus intercoxal du prosternum quadrangulaire, très déclive, très finement ponctué, prolongé à l'avant par un bouquet de soies, le reste de la pilosité invisible. Mesosternum à bord antérieur très concave; ponctuation moyenne, bien marquée, assez dense; pilosité très fine et courte, pratiquement invisible au centre, plus nette latéralement. Centre du metasternum marqué d'un fin sillon longitudinal; ponc-



*Rodolia delobeti* n. sp. — Fig. 1 : face supérieure du corps. — Fig. 2 : échelle de la figure 1. — Fig. 3 : palpe maxillaire. — Fig. 4 : antenne. — Fig. 5 : échelle des figures 3, 4, 6, 7, 8. — Fig. 6 : holotype, édage, vue de profil. — Fig. 7 : holotype, tegmen, vue de profil. — Fig. 8 : holotype, tegmen, vue de face. — Fig. 9 : 1<sup>er</sup> segment abdominal, vue partielle. — Fig. 10 : 6<sup>e</sup> segment abdominal, mâle. — Fig. 11 : échelle des figures 9 et 10.

tuation très fine, lâche et superficielle au centre, associée à une pilosité courte, très fine, peu visible ; latéralement, ponctuation plus grosse, plus forte et plus serrée, pilosité plus nette et plus dense.

Pattes brun roux, fémurs et coxae brun noir ; arête externe des tibias bien marquée. Epipleures des élytres roux clair, presque horizontaux, larges et sensiblement plans à l'avant, rétrécissant régulièrement et s'inclinant vers l'arrière après le milieu, montrant à ce niveau une dépression longitudinale étroite, peu marquée ; vers l'apex ils deviennent verticaux et très étroits ; ponctuation équivalente à celle du centre du metasternum ; pilosité non visible.

*Abdomen* : Six segments visibles, brun jaune à brun roux. Segment 1 étroit, lignes fémorales abdominales très courtes ; ponctuation moyenne et lâche et pilosité assez longue et très fine, présentes au centre sur tout le segment, visibles latéralement sur la moitié postérieure. Bord postérieur du segment 6 faiblement concave chez le mâle.

*Genitalia mâles* : Genitalia petits mais robustes. Apophyse basale du tegmen très large et plate ; extrémité distale du tegmen arquée en vue de profil, brusquement rétrécie en vue de face. Extrémité de l'édéage rétrécie, et plus ou moins arquée suivant l'état d'hydratation de l'organe.

*Holotype* : 1 ♂, Nlle-Calédonie, Nouméa, Ouen-Toro, 20.X.1977 (J. Chazeau). — *Paratypes* : 3 ♂, même provenance, au fauchoir, 24.VI.1978 (A. Delobel). — Les types sont conservés au Muséum national d'Histoire naturelle, à Paris.

Cette espèce est dédiée à mon collègue et ami A. DELOBEL.

*Affinités de l'espèce.* — *Rodolia delobeli* présente certains caractères attribués au genre *Anovia* Casey : angles postérieurs du pronotum atténués, et pilosité rare sur le processus prosternal. Par contre, le bord antérieur de ce processus, légèrement concave, est prolongé par des soies ; en outre, la structure des genitalia mâles rapproche l'espèce de certains *Rodolia* australiens et indiens, d'ailleurs originaux pour le genre (KAPUR, 1949 ; GORDON, 1972) : *R. cardinalis* (Mulsant), *R. koebelei* (Coquillet) et *R. minima* Kapur. Les exemplaires d'*Anovia virginialis* que j'ai pu examiner portent d'ailleurs des soies sur la moitié postérieure du processus prosternal, et leur forme générale est plus proche du type *Rodolia* que de l'espèce décrite ici. Les rapports entre les genres de *Noviini* actuellement reconnus mériteraient sans doute d'être précisés, sinon redéfinis.

#### REFERENCES

- COCHEREAU (P.), 1966. — Contrôle biologique d'*Icerya seychellarum* Westwood (Homop. Marg. Monophlebinae) au moyen de *Rodolia* (= *Novius*) *cardinalis* Muls. sur l'île Vaté (Nouvelles-Hébrides) (*Multigr. ORSTOM Nouméa*, 3 p.) [non publié].
- GORDON (R.D.), 1972. — The tribe *Noviini* in the New World (Coleoptera : *Coccinellidae*) (*J. Wash. Acad. Sci.*, 62 (1) : 23-31).
- KAPUR (A.P.), 1949. — On the indian species of *Rodolia* Mulsant (Coleoptera, *Coccinellidae*) (*Bull. ent. Res.*, 39 : 531-538).

(Laboratoire de Zoologie appliquée, Centre ORSTOM, B.P. A5, Nouméa, Nouvelle-Calédonie)

N

BULLETIN  
DE LA  
SOCIÉTÉ ENTOMOLOGIQUE DE FRANCE

---

**EXTRAIT**

B 1376