

BULLETIN

DE LA

SOCIÉTÉ ENTOMOLOGIQUE DE FRANCE

Telsimia de Nouvelle-Guinée

[COL. COCCINELLIDAE]

par Jean CHAZEAU

L'étude des collections qui m'ont été communiquées par le Laboratoire de Faunistique du Department of Primary Industry de Konedobu (D^r J.W. ISMAY) et par le Biology Department de l'Université de Papouasie Nouvelle-Guinée (D^r E.J. BROUGH), a permis de découvrir trois espèces nouvelles appartenant au genre *Telsimia* Casey, 1899. J'en donne ici la description, avec celle d'une sous-espèce locale de *Telsimia nitida* Chapin, 1926, qui porte à quatre le nombre des espèces du genre recensées dans ce territoire.

***Telsimia elainae* n. sp.**

Espèce de petite taille, ovale. Elytres avec un rebord externe très peu visible. Brun noir ou noire, à l'exception : de la moitié inférieure du front, jaune chez le mâle, brun noir chez la femelle ; de l'épistome, jaune chez le mâle, brun noir parfois éclairci jusqu'au jaune brun chez la femelle ; des antennes et pièces buccales, jaunes chez le mâle, brunes chez la femelle ; des pattes, jaune brun chez le mâle, avec les fémurs 3 plus sombres, et brun noir chez la femelle, dont les pattes antérieures sont cependant plus claires. Le front des mâles est nettement plus étroit ; leurs yeux montrent des reflets verts, très visibles chez les exemplaires frais, tandis que ceux des femelles sont uniformément noirs.

Ponctuation très fine, superficielle, moyennement dense sur la tête ; fine, dense, plus fortement marquée sur le pronotum ; plus grosse, plus forte et moyennement dense sur les élytres. Pilosité claire, fine, courte, dense, régulière, couchée sur le dessus du corps (jaune sur le front du mâle), ondoiyante sur les élytres.

Ponctuation superficielle et confuse au centre du prosternum ; plus nette mais toujours assez fine et peu profonde au centre du mesosternum ; renforcée sur le metasternum, irrégulière, la plus grosse égalant celle des élytres, mais atténuée et espacée au centre du sternite. Pilosité courte et fine sur l'ensemble des segments et sur les épipleures élytraux.

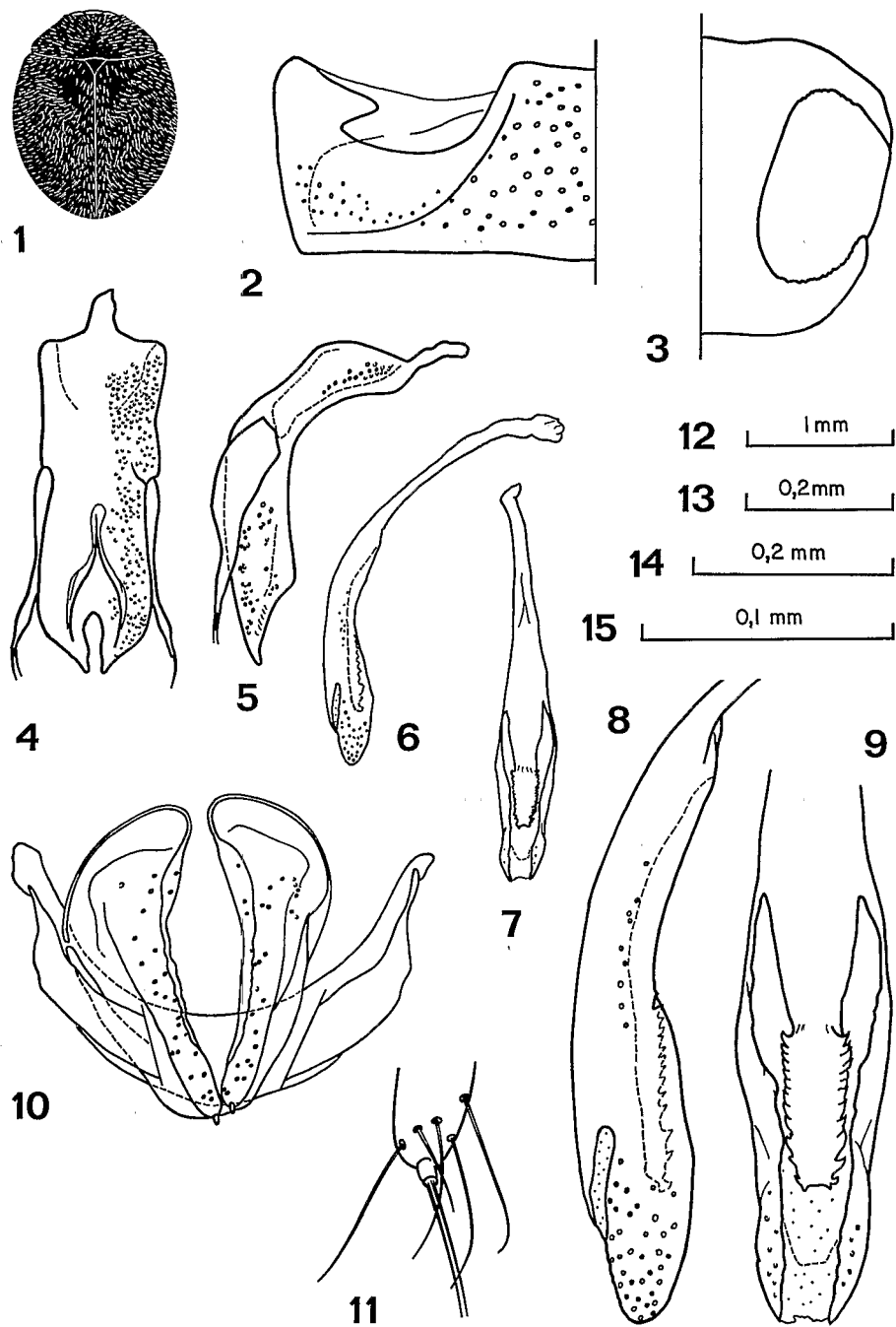
10 DEC. 1985

[3]

O. R. S. T. O. M. Fonds Documentaire

N° : 14460

Cote : B



Pl. I.: *Telsimia elainae* n. sp. (genitalia mâles : holotype ; autres figures : paratype).
 — 1 : face supérieure du corps. — 2 : 1^{er} segment abdominal, vue partielle. — 3 : face supérieure de la tête, vue partielle. — 4, 5 : tegmen, vue de face et vue latérale. — 6 à 9 : édéage (siphon) et son extrémité, vues latérales et vues de face. — 10 : derniers segments abdominaux, femelle. — 11 : extrémité d'une plaque génitale. — 12 : échelle de la fig. 1. — 13 : échelle des fig. 2 et 3. — 14 : échelle des fig. 4 à 7 et 10. — 15 : échelle des fig. 8, 9 et 11.

Cinq segments abdominaux visibles. Lignes fémorales abdominales non recourbées vers l'avant. Bord postérieur du segment 5 arrondi chez les deux sexes ; un méplat central peu étendu est visible, chez le mâle, à l'arrière du segment. Ponctuation irrégulière, fine à grosse, assez profonde, peu serrée au centre des quatre premiers segments ; moyenne, profonde et dense sur les côtés des segments 2, 3 et 4 et sur toute la surface du segment 5. Pilosité claire, fine, assez lâche et courte sur le segment 1 et le centre du segment 2, un peu plus longue et dense sur les côtés du segment 2 et sur les suivants, principalement le segment 5.

Genitalia : Tegmen petit ; lobe médian profondément entaillé à son extrémité. Edéage (siphon) petit et mince ; palettes terminales parallèles, reliées par une membrane dont la finesse fait paraître la pièce bifide en vue de face ; lame interne dentée sur seulement la moitié de sa longueur. Spermathèque non sclérotinisée.

Types : Holotype mâle, Ex *Citrus*, Laloki, Cent. Dist., 9-II-79 (E.J. Brough), D.P.I. Quarantine Stn., Mixed Citrus Block, Spray Treatment, CS019.

Paratypes : 7 ex., même provenance et même date ; 5 ex., D.P.I. Quarantine Stn., Mixed Citrus Block, Spray Treatment, 3-XII-79 ; 8 ex., Papua New Guinea, Laloki, Nat. Cap. Dist., D.P.I. Quarantine Stn. (J. Chazeau), 30-VI-1981, avec *Unaspis citri* Comstock et *Nipaeococcus* sp. sur feuillage vieux *Citrus* ; 4 ex., même provenance et même date, avec Diaspine blanche et Lichens sur écorce vieux *Citrus* ; 3 ex., Ex *Citrus* infested by *Unaspis citri*, Kapogere, Central Dist., Papua, 13-XII-1966 (T.L. Fenner & R. Stevens).

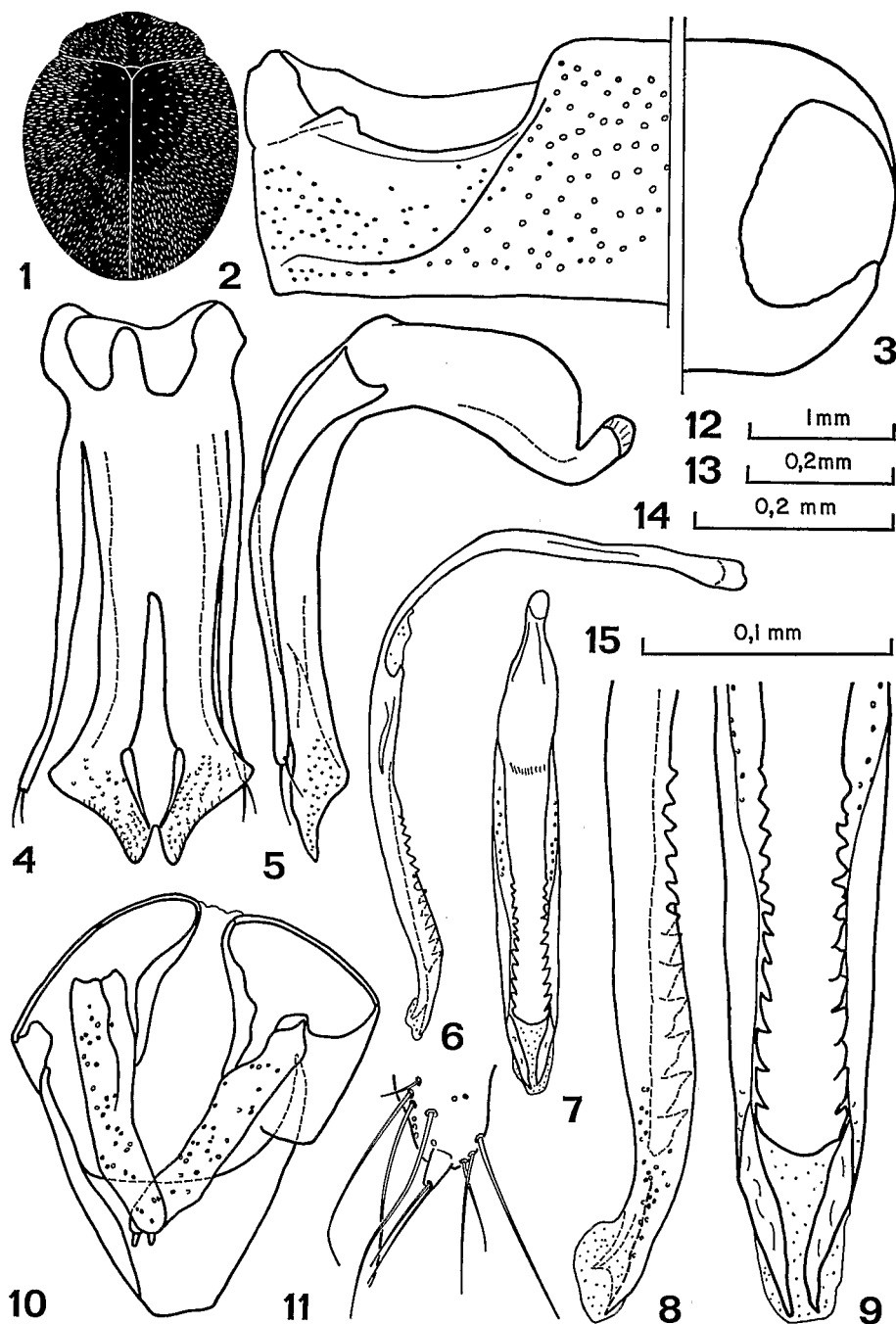
Holotype et 7 paratypes au British Museum (Natural History) ; 9 paratypes au Bernice P. Bishop Museum, Hawaii ; 8 paratypes au Muséum national d'Histoire naturelle, Paris ; 3 paratypes au Department of Primary Industry, Konedobu.

J'ai le plaisir de dédier cette espèce au Dr Elaine J. Brough, de l'Université de Papouasie Nouvelle-Guinée.

Telsimia ismayi n. sp.

Espèce de taille moyenne, ovale, assez large. Rebord externe des élytres peu accusé. Front sensiblement plus étroit chez le mâle. Tête brun foncé ou noire. Epistome jaune brun chez le mâle. Antennes et pièces buccales jaune brun, et reflets verts dans les yeux chez les deux sexes. Pronotum et élytres brun foncé ou noirs. Ponctuation très fine, peu profonde, régulière sur la tête ; toujours fine, mais plus marquée sur le pronotum ; fine à moyenne, plus profonde, dense, très régulière sur les élytres. Pilosité claire, fine, courte, régulière, bien visible sur le dessus du corps, très courte et très fine sur la tête.

Propleures et sternites thoraciques brun foncé à brun noir ; épipleures élytraux éclaircis ; pattes jaune brun ; abdomen jaune brun à brun clair, assombri au centre du premier segment. Ponctuation fine, peu profonde et peu distincte sur les deux premiers sternites et sur les épipleures élytraux, plus nette sur le metasternum où elle est un peu moins dense et moins profonde que la ponctuation élytrale. Pilosité claire, très courte et fine, visible seulement sur le metasternum et les épipleures élytraux.



Pl. II : *Telsimia ismayi* n. sp. (genitalia mâles : holotype ; autres figures : paratype). — 1 : face supérieure du corps. — 2 : 1^{er} segment abdominal, vue partielle. — 3 : face supérieure de la tête, vue partielle. — 4, 5 : tegmen, vue de face et vue latérale. — 6 à 9 : édéage (siphon) et son extrémité, vues latérales et vues de face. — 10 : derniers segments abdominaux, femelle. — 11 : extrémité d'une plaque génitale. — 12 : échelle de la fig. 1. — 13 : échelle des fig. 2 et 3. — 14 : échelle des fig. 4 à 7 et 10. — 15 : échelle des fig. 8, 9 et 11.

Cinq segments abdominaux visibles. Lignes fémorales abdominales non recourbées vers l'avant. Chez le mâle, partie arrière du segment 5 fortement déprimée et marge postérieure concave; chez la femelle, segment non déprimé et marge convexe. Ponctuation plus grosse et moins régulière que celle des élytres, principalement au centre du premier segment. Pilosité claire, fine, couchée, très courte sur les côtés du segment 1, plus longue sur les côtés des segments 2 à 5, où elle égale celle des élytres.

Genitalia: Tegmen grand et robuste, fortement arqué en vue de profil, son extrémité nettement dilatée en vue de face. Edéage (siphon) mince, terminé par deux longues pointes sclérotinisées entourées d'une membrane fine. Lamelle interne fortement dentée. Spermathèque non sclérotinisée.

Types: Holotype mâle, Rabaul, E.N.B. Dist., N. Guinée, 8-VIII-68 (D.F. O'Sullivan), on *Hibiscus*.

Paratypes: 1 femelle, Rabaul, E.N.B. Dist., N. Guinée, II-69 (D.F. O'Sullivan), on *Hibiscus*; 1 mâle, 1 femelle, coconuts, Rabaul, on *Aspidiotus* (R. Paine), Aug. 1960.

Holotype et 2 paratypes au British Museum (Natural History); 1 paratype au Department of Primary Industry, Konedobu.

J'ai le plaisir de dédier cette espèce au D^r J.W. ISMAY, du Department of Primary Industry de Konedobu.

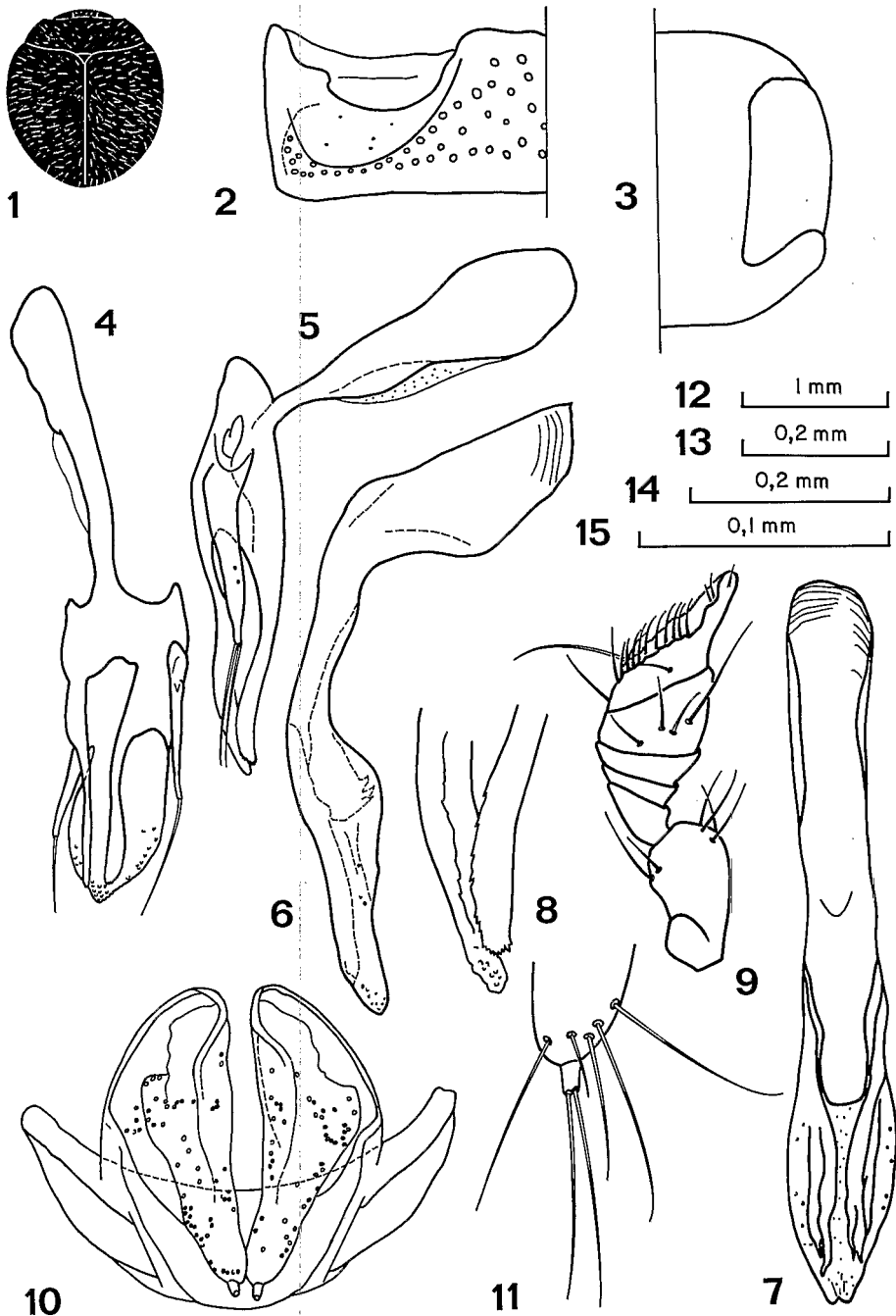
Telsimia longanimis n. sp.

Espèce de petite taille, en ovale court, avec un rebord bien marqué sur le pourtour des élytres. Entièrement noire ou brun noir, avec quelques reflets bleu métallique sur la tête et les sternites thoraciques. Pièces buccales et antennes brunes, ou brun sombre. Antennes de 6 articles, par suite de la fusion des deux derniers segments.

Ponctuation de la tête fine à moyenne, très nette, moyennement dense; ponctuation élytrale nettement plus grosse; ponctuation du pronotum équivalente à celle des élytres sur les côtés, plus fine au centre, assez lâche, toujours bien marquée. Sur tout le dessus du corps, pilosité claire, très fine, assez courte, dressée, moins serrée que chez les deux espèces décrites plus haut.

Ponctuation moyenne à grosse au centre du prosternum; grosse, forte et dense au centre du mesosternum; fine, assez superficielle et lâche au centre du metasternum, mais nettement plus grosse et plus forte sur les côtés, où elle égale celle des élytres. Pilosité toujours courte, fine, dressée, assez peu serrée et peu visible sur les sternites thoraciques et les épipleures élytraux.

Cinq segments abdominaux visibles. Lignes fémorales abdominales originales pour le genre, car recourbées vers l'avant. Bord postérieur du segment 5 arrondi chez la femelle, présentant un méplat peu accusé chez le mâle. Ponctuation abdominale toujours grosse et forte, principalement au centre du segment 1 où elle est égale ou supérieure à celle des élytres, moyennement dense. Pilosité toujours courte, fine, dressée.



PL. III : *Telsimia longanimis* n. sp. (genitalia mâles : holotype ; autres figures : paratype).
 — 1 : face supérieure du corps. — 2 : 1er segment abdominal, vue partielle. — 3 : face supérieure de la tête, vue partielle. — 4, 5 : tegmen, vue de face et vue latérale. — 6, 7 : édéage (siphon), vue latérale et vue de face. — 8 : extrémité du tegmen, vue latérale. — 9 : antenne. — 10 : derniers segments abdominaux, femelle. — 11 : extrémité d'une plaque génitale. — 12 : échelle de la fig. 1. — 13 : échelle des fig. 2 et 3. — 14 : échelle des fig. 4 à 7 et 10. — 15 : échelle des fig. 8, 9 et 11.

Genitalia : Lobe médian du tegmen long, bien sclérotinisé, formé d'une lame dorsale et de deux appendices ventraux symétriques. Apophyse basale très développée, comprimée latéralement. Édéage (siphon) remarquable par la brièveté de la lame interne, renflée en une massue terminale portant quelques dents. Spermatheque non sclérotinisée.

Types : Holotype mâle, Ex *Citrus*, Laloki, Cent. Dist., 9-II-79 (E.J. Brough), D.P.I. Quarantine Stn., Mixed Citrus Block, Spray Treatment, CS015.

Paratypes : 18 ex., même provenance et même date ; 1 mâle, D.P.I. Quarantine Stn., Mixed Citrus Block, Spray Treatment, 3-XII-79.

Holotype et 10 paratypes au British Museum (Natural History) ; 4 paratypes au Bernice P. Bishop Museum, Hawaii ; 3 paratypes au Muséum national d'Histoire naturelle, Paris ; 2 paratypes au Department of Primary Industry, Konedobu.

Telsimia nitida gemmosa n. subsp.

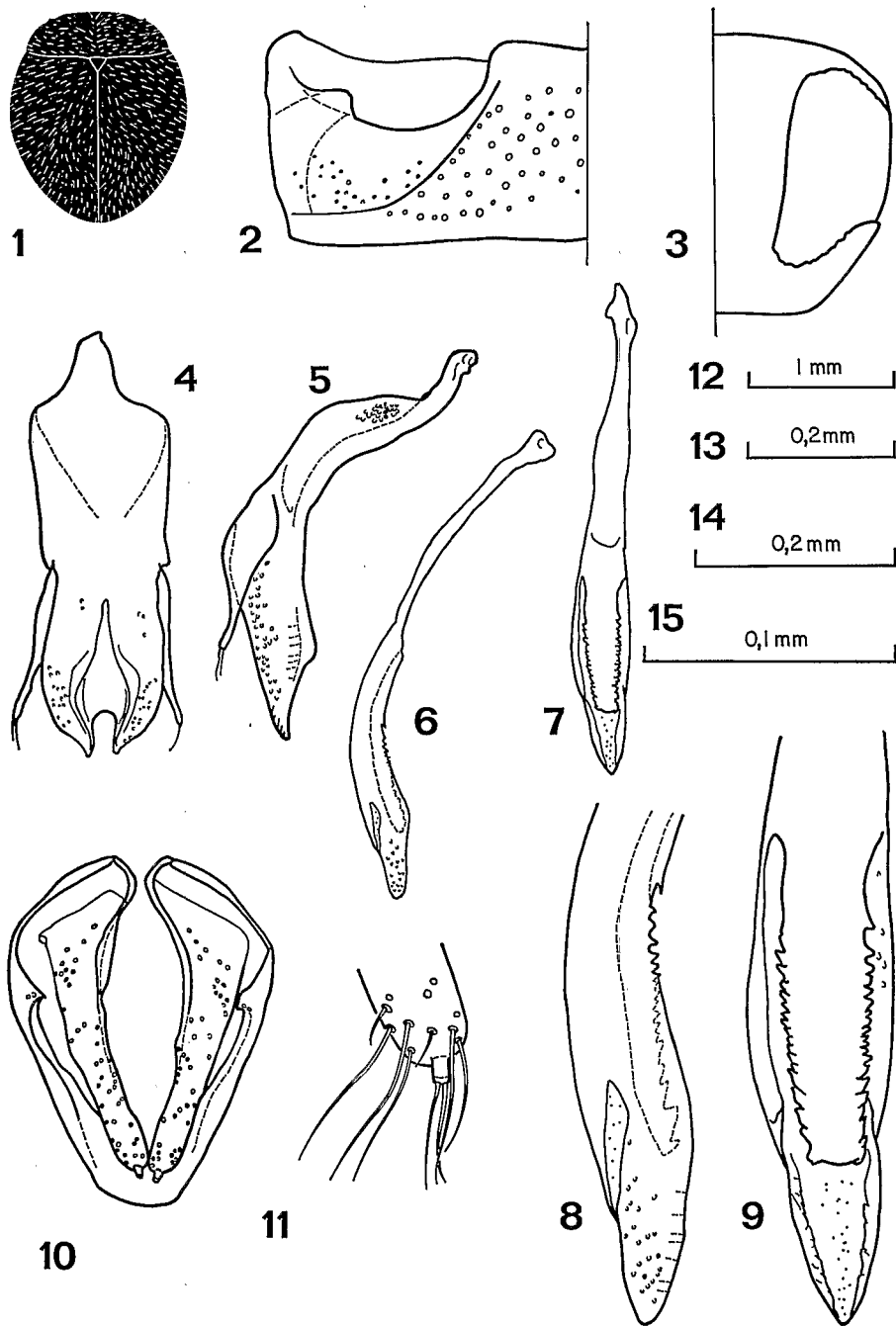
Taille petite à moyenne, ovale. Rebord externe des élytres peu marqué. Tête noire, avec la moitié inférieure du front jaune brun chez le mâle ; chez les deux sexes, épistome, pièces buccales et antennes jaune brun ; reflets verts dans les yeux des mâles. Pattes jaune brun, fémurs 3 brun foncé. Ponctuation de la tête et du pronotum fine ou très fine, dense, régulière. Ponctuation des élytres fine ou moyenne, plus profonde, dense, avec des points mêlés de diverses tailles. Pilosité toujours fine et dense, plus longue sur les élytres.

Sternites thoraciques noirs. Propleures, épipleures élytraux et abdomen bruns chez l'holotype mâle, brun sombre à noir chez la femelle. Ponctuation fine, peu profonde et peu nette au centre des deux premiers sternites thoraciques. Sur le metasternum, ponctuation moyenne, équivalente à celle des élytres, bien marquée et assez lâche au centre, plus fine et plus dense latéralement. Sur les épipleures élytraux, ponctuation moyenne, moins nette que celle du metasternum. Pilosité courte, assez peu visible, un peu plus longue et plus dense sur les côtés du metasternum.

Cinq segments abdominaux visibles. Lignes fémorales abdominales non recourbées vers l'avant. Marge postérieure du segment 5 largement arrondie chez les deux sexes, mais marquée chez le mâle par une dépression sub-terminale nette. Sur le centre du segment 1, ponctuation plus grosse que celle des élytres, assez peu profonde, atténuée vers l'arrière ; sur les plaques abdominales, ponctuation très atténuée. Sur les côtés des segments 2, 3 et 4, et sur tout le segment 5, ponctuation équivalente à la plus grosse des ponctuations élytrales. Au centre des segments 2, 3 et 4, ponctuation très atténuée. Pilosité courte à moyenne, claire et fine.

Genitalia : Tegmen petit ; lobe médian entaillé en fer-à-cheval à son extrémité. Édéage (siphon) assez petit, mince ; palettes terminales convergentes ; lame interne dentée sur plus de 2/3 de sa longueur et tronquée à son extrémité. Spermatheque non sclérotinisée.

Types : Holotype mâle, Nlle Guinée, Bubia, 13-IV-1977, sur Cocotier (G.



PL. IV : *Telsimia nitida gemmosa* n. subsp. (genitalia mâles : holotype ; autres figures : paratype). — 1 : face supérieure du corps. — 2 : 1er segment abdominal, vue partielle. — 3 : face supérieure de la tête, vue partielle. — 4, 5 : tegmen, vue de face et vue latérale. — 6 à 9 : édéage (siphon) et son extrémité, vues latérales et vues de face. — 10 : derniers segments abdominaux, femelle. — 11 : extrémité d'une plaque génitale. — 12 : échelle de la fig. 1. — 13 : échelle des fig. 2 et 3. — 14 : échelle des fig. 4 à 7 et 10. — 15 : échelle des fig. 8, 9 et 11.

Fabres), prédateur de *Abgrallaspis cyanophilli* (Signoret) et *Chrysomphalus ficus* Ashmead (Diaspididae).

Paratype femelle, même provenance et même date.

Types au Muséum national d'Histoire naturelle, à Paris.

DISCUSSION. — Les espèces traitées sont toutes prédatrices de Cochenilles Diaspines. *T. elainae* et *T. longanimis* ne sont connues que de la région de Port-Moresby (côte Sud de la Papouasie); *T. elainae* semble plus commune dans le biotope où elles ont été capturées. *T. nitida gemmosa* provient de la côte Est, isolée du Sud par les montagnes des chaînes centrales. Rappelons que *T. nitida* est largement répandue en Micronésie (Chapin 1965) et qu'elle est présente à Hawaii depuis 1936 (Leeper 1976). *T. ismayi* est connue seulement de Nouvelle Bretagne.

T. longanimis est originale par la structure des antennes, des lignes fémorales abdominales et des genitalia mâles. La position de l'espèce dans le genre devra être précisée lorsque les données sur la faune régionale seront plus consistantes. Il faut d'ailleurs remarquer que les *Telsimia* orientales décrites par Miyatake (1978) présentent des structures génitales très diverses.

T. ismayi se rattache au groupe des *Telsimia* micronésiennes décrites par Chapin (1965); la forme et la robustesse des genitalia mâles l'en différencient nettement. Des caractères externes (ponctuation, forme de l'épistome) permettent de la séparer des quatre espèces australiennes connues, dont j'ai pu examiner les types.

T. elainae est morphologiquement proche de *T. nitida*; la profonde échancrure de l'extrémité du tegmen, la denture réduite de la lame interne et le parallélisme des palettes terminales du siphon distinguent cependant ces espèces sans ambiguïté.

La création de la sous-espèce *T. nitida gemmosa* se justifie par le dimorphisme sexuel sur la coloration, beaucoup plus accusé que chez *T. nitida*, et par quelques différences dans les genitalia mâles: forme de l'échancrure terminale du tegmen, troncature de la lame interne du siphon et forme de son extrémité.

AUTEURS CITES

- CASEY (T.L.), 1899. — A revision of the American Coccinellidae (*Jl. N.Y. ent. Soc.*, 7: 71-169.)
- CHAPIN (E.A.), 1926. — On some Coccinellidae of the tribe *Telsimiini* with descriptions of new species (*Proc. biol. Soc. Wash.*, 39: 129-133).
- 1965. — Coleoptera: Coccinellidae (*Insects Micronesia*, 16 (5): 189-255).
- LEEPER (J.R.), 1976. — A review of the Hawaiian Coccinellidae (*Proc. Hawaii. ent. Soc.*, 22 (2): 279-306).
- MIYATAKE (M.), 1978. — The genus *Telsimia* Casey of Japan and Taiwan (Coleoptera: Coccinellidae) (*Trans. Shikoku ent. Soc.*, 14 (1-2): 13-19).

(Laboratoire de Zoologie appliquée,
ORSTOM, B.P. A5, Nouméa, Nouvelle-Calédonie).

BULLETIN
DE LA
SOCIÉTÉ ENTOMOLOGIQUE DE FRANCE

EXTRAIT

B 14460, 21