

**INSECTS OF CAMPBELL ISLAND.**  
**COLEOPTERA : ORTHOPERIDAE**

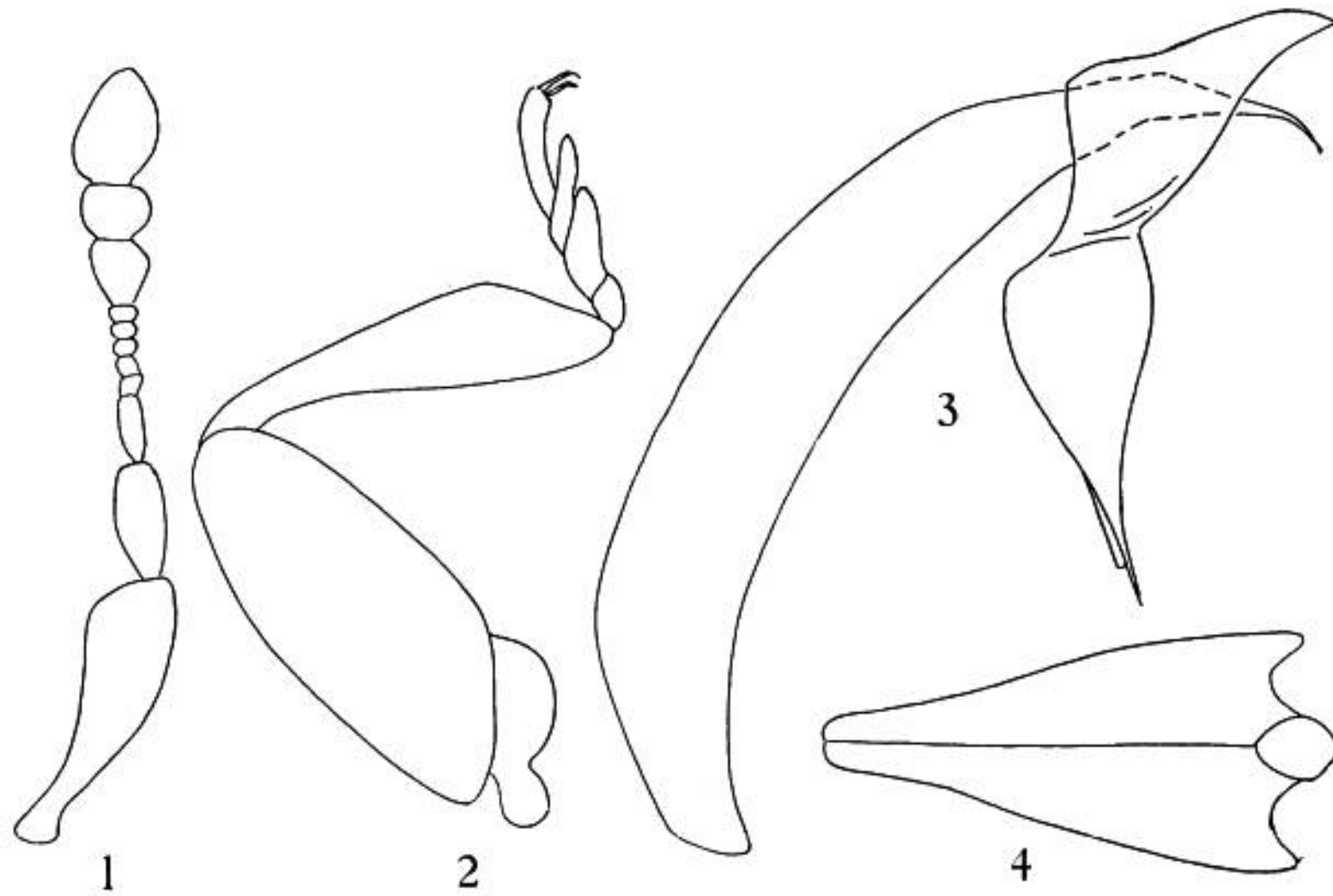
By S. Endrödy-Younga<sup>1</sup>

**Holopsis oblongus** Endrödy-Younga, n. sp.      Abb. 1-4.

Im Vergleich mit den bekannten Arten der Gattung mittelgross, länglichoval, Halsschild und Flügeldecken dunkelbraun mit durchscheinenden Seitenrändern und mit rötlichem Naht. Flügeldecken mehr als doppelt so lang als das Halsschild.

Kopf sehr klein und schmal, durch das Halsschild vollständig bedeckt. Clypeus vorn sehr fein ausgeschweift abgestutzt. Oberlippe kaum kürzer als breit, vorn stark gebogen abgerundet. Augen nicht auffallend gross, aber stark vorgewölbt. Palpus maxillaris stark und kurz, das letztes Glied sehr stark zugespitzt spindelförmig.—Halsschild breit, vorn gleichmässig abgerundet, Seitenrand auch seitlich kaum verflacht. An der Basis gegen das Schildchen leicht vorgezogen, seitlich nur verflacht, nicht ausgeschweift, Hinterecken stumpf abgerundet. Oberfläche glatt und glänzend, kaum punktiert, in der Mitte dunkelbraun, seitlich heller, vorn und an den Seiten breit, hinten schmal gelblich durchscheinend.—Flügeldecken länglich, 2.4mal länger als das Halsschild, die breiteste Stelle liegt etwas vor der Mitte. Schulter scharf rechteckig, Seitenrand von oben gesehen gleichmässig und leicht bis zur Naht gebogen. Nahten scharf rechtwinklig, Hinterrand beiderseits sehr fein und kurz ausgeschweift, fast nur abgeflacht. Seitenrand von der Seite betrachtet in der Höhe der Hinterschenkeln deutlich ausgerandet. An der Naht auch hinten kaum, seitlich stark gerandet, die Spitze ungerandet. Oberfläche am Grunde wie poliert glänzend, aber gut sichtbar punktiert. Dunkelbraun, Seitenrand und die Naht schmal rötlich gesäumt, Schildchen und Naht ecke ebenfalls heller rötlich gefärbt. Epipleuren der Flügeldecken hell rötlichgelb.—Prosternum hell rötlichbraun, Meso- und Metasternum dunkelbraun, die Bauchplatten nur hinten heller gefärbt. Metasternum und die erste, sehr breite Bauchplatte glänzend, aber doch fein und verschwommen, ziemlich dicht punktiert. Die Bauchplatte 2-6 viel dichter punktiert, fettglänzend, fein und spärlich gelb behaart.—Fühler besteht aus 11 Glieder (Abb. 1), gelblichbraun, hauptsächlich die Glieder der Keule ziemlich lang gelblich behaart. Erstes Glied sehr lang, fein nach aussen gebogen, gegen die Spitze stark erweitert, am Ende schräg abgestutzt, 2. Glied ebenfalls lang, aber viel schmaler und kürzer als das Basalglied, 3. auch gestreckt, aber kürzer und schmaler als das vorhergehende. Die Glieder 4-8 sehr klein, 4. und 5. fast quadratisch, 6-8 breiter als lang. Die Glieder der Keule gross, 9. und 10. fast quadratisch, 11. länger als breit, zur Spitze konisch verjüngt, am Ende stumpf zugespitzt.—Beine rötlichgelb. Vorderschenkel (Abb. 2) breit, annähernd parallelsichtig. Vorderschiene (Abb. 2) am Aussenrand vor der Mitte leicht eckig geknickt,

1. Zoologische Abteilung des Ungarischen Naturwissenschaftlichen Museums in Budapest, Ungarn.



am Ende abgerundet, Innenrand gerade. 1. Tarsenglied sehr klein, schwer zur erkennen, das 2. viel grösser als das 3. Klauenglied gross, die Klauen schwach gebogen.—Männliches Genitalapparat besteht aus 2 stark getrennten Teile. Basalplatte 0.5 mm lang, ziemlich stark bogenförmig nach unten gekrümmt, am Ende zugespitzt (Abb. 3). Die Parameren (Abb. 3, 4) sind 0.25 mm lang, stark nach unten gekrümmt, zur Spitze von oben und auch von der Seite gesehen stark verjüngt.

♀ äusserlich sehr ähnlich wie das Männchen.

Länge: 1.35–1.45 mm, Breite: 0.83–0.88 mm.

Die Art weist einen näheren Zusammenhang mit *C. nigellus* Broun aus Neu Zealand, und mit *C. brevicornis* Matth. aus Queensland auf, aber auch von diesen Arten gut zu trennen. *C. nigellus* Broun ist grösser, 1.5–1.6 mm, die Flügeldecken feiner punktiert und auf den Bauchplatte 2–5 mit je einer queren Punktreihe. *C. brevicornis* Matth. ist viel kleiner, 1.0–1.1 mm und die Flügeldecken laut Diagnose stärker punktiert.

UNTERSUCHTES MATERIAL: Holotype ♂, Allotype ♀ in der Sammlung des D.S.I.R. in Nelson, New Zealand, 9 Paratypen in D.S.I.R., Bishop Museum, Honolulu und Dominion Museum, Wellington, und eine Paratype in Naturwissenschaftlichen Museum in Budapest.

FUNDORTSANGABEN: 7, Campbell Insel, Venus Cove, 2. II. 1963, zwischen Grasbüscheln gesammelt (Rennell); 1, Lookout Bay Beach, *Poa*, 19. XII. 1961, Gressitt; 1, Perseverance Harbor, unter *Bulbinella*, 24. II. 1963, Wise; 2, Shoal Pt., 0–30 m, Grasbüscheln, 1. XII. 1962, Rennell; 1, Venus Cove, Grasbüscheln, 2. II. 1963, Wright.