

АКАДЕМИЯ НАУК СССР  
ИНСТИТУТ ЭВОЛЮЦИОННОЙ МОРФОЛОГИИ  
И ЭКОЛОГИИ ЖИВОТНЫХ  
ИМ. А. Н. СЕВЕРЦОВА

# ЖИВОТНЫЙ МИР ВЬЕТНАМА



---

ИЗДАТЕЛЬСТВО «НАУКА»  
МОСКВА 1982

*Medvedev L. N.* Contribution to the knowledge of Chrysomelidae (Coleoptera) from Ceylon.— *Revue suisse Zool.*, 1974, vol. 81, N 4, p. 797—802.

*Pic M.* Nouveautés diverses.— *Mel. exot.-ent.*, 1936, N 67, p. 16.

УДК 595.763.79

## НОВАЯ ТРИБА БОЖЬИХ КОРОВОК ПОДСЕМЕЙСТВА COCCIDULINAE (COLEOPTERA, COCCINELLIDAE)

*Хоанг Дык Нюан*

Редкий род *Sumnius* Weise — до сих пор включался в трибу Coccidulini [Korschevsky, 1931; Mader, 1955; Rattan Lal, Kanakavalli, 1960]. До настоящего времени обнаружено всего лишь пять видов: *Sumnius cardoni*, *S. renardi*, *S. yunnanus*, *S. thanhhoaensis*, *S. vestita* [Weise, 1892; Mader, 1955; Bielawski, 1972; Hoang Duc Nhuân, 1980]. Несомненно, что обитание представителей этого рода под корой деревьев — одна из причин такой редкой встречаемости.

При изучении фауны коровок Вьетнама было замечено, что род *Sumnius* имеет признаки, не совпадающие с общими признаками трибы, которые рассматриваются как ее критерии в различных работах [Яблоков-Хнозоян, 1976; Sasaji, 1968]. Так, усики рода *Sumnius* довольно короткие, толстые, десятичлениковые, брюшко с пятью явными стернитами. Кроме того, как уже заметил Миятаке [Miyatake, 1965], общий облик рода *Sumnius* очень напоминает род *Stenotarsus* семейства Endomychidae. Благодаря любезности доктора Ф. Хике [Зоологический музей, Берлин] я имел возможность переобследовать тип *Sumnius cardoni* Weise, т. е. типовой вид рода *Sumnius*. Новые данные о типовом виде и о строении гениталий *S. renardi* [Rattan Lal, Kanakavalli, 1960], как и детали морфологии *S. yunnanus* [Miyatake, 1965], укрепили наше мнение о явной гетерогенности двух родов *Sumnius* и *Coccidula*.

Необходимо отметить, что представители рода *Sumnius* имеют уникальное строение гениталий, которое не встречается ни в одном другом роде божьих коровок.

На основании комплекса признаков мы считаем, что *Sumnius* занимает особое место среди триб подсемейства *Coccidulinae*. В филогенетическом отношении эта группа, с одной стороны, близка к трибе *Coccidulini*, а с другой — к *Exoplectrini*.

### Триба *Sumniini trib. nov.*

Типовой род — *Sumnius* Weise, 1892 (рис. 1, 2)

Тело среднего размера, овальное, умеренно выпуклое, покрыто густыми волосками. Голова довольно широкая. Наличник сильно поперечный, с выступом впереди на его двух концах (рис. 2, 1). Лоб плоский. Глаза большие, грубофасеточные, косо расположенные. Усики довольно короткие и толстые, десятичлениковые с трехчлениковой булавой; их первый членик большой, с густыми волосками на верхней части (рис. 2, 3). Последний членик челюстного щупика большой, топоровидный (рис. 2, 2). Переднеспинка почти прямоугольная, ее длина обычно равна 0,5 ширины. Основание надкрылий немного шире переднеспинки. Плечевые бугорки явственные. Щиток маленький. Боковые края надкрылий почти параллельные. Валик надкрылий узкий, закругленный. Эпиплевры надкрылий в два раза шире эпистерна, покрыты волосками, без ямок для колен, доходят до вершины надкрылий. Переднегрудь развита, с довольно узким переднегрудным выступом, без килевых линий (рис. 2, 4). Метэндостернит довольно короткий (рис. 2, 6). Брюшко с пятью видимыми стернитами (рис. 2, 7). Бедренная линия полная и глубокоокругленная, внутри имеется грубая и редкая точечность. Ноги длинные и тонкие. Лапка скрыто четырехчлениковая. Коготок длинный с прямоугольным базальным зубцом (рис. 2, 8).

Гениталии самца: базальная часть тегмена косо короткая; параметры тонкие, расположены на спинной стороне, рядом друг с другом; медиальная часть тегмена — большая, трубкообразная, с острой вершиной (рис. 1, 1, 3; 2, 2). Сифон в базальной половине полукруглый, сифонная капсула с одним внутренним ответвлением, вершина сифона — рис. 1, 2; 2, 10.

Гениталии самки. Генитальные пластинки очень длинные, с узким передним концом (рис. 2, 11). Семеприемник округленный, цилиндрический (рис. 2, 12).

Рис. 1. Детали строения полового аппарата рода *Sumnius*

1 — гениталии самца *S. cardoni*; 2 — сложное кольцо; 3 — гениталии самца *S. renardi*; 4 — семяприемник

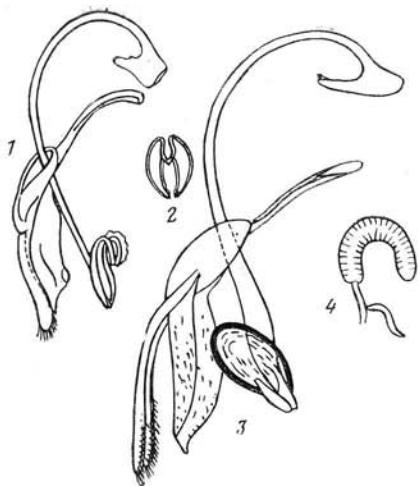
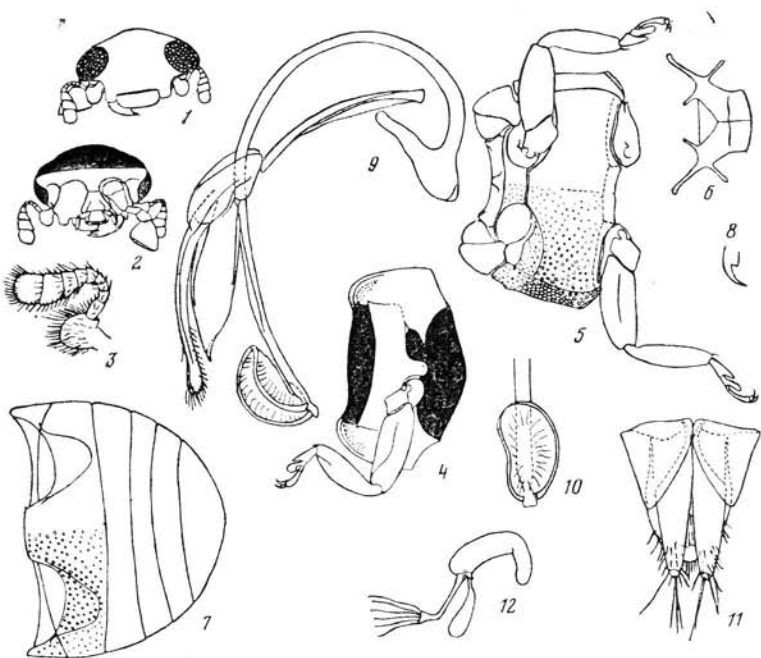


Рис. 2. *Sumnius thanhhoaensis* (1—9, 11, 12) и *S. cardoni* (10)

1 — голова сверху; 2 — голова снизу; 3 — усак; 4 — переднегрудь с передней ногой; 5 — средне- и заднегрудь со средней и задней ногами; 6 — метэндостернит; 7 — брюшко с бедренными линиями; 8 — коготок; 9 — гениталии самца; 10 — подвижное кольцо на вершине сифона; 11 — генитальные пластинки; 12 — семяприемник



- Яблоков-Хнозорян С. М. Введение в изучение фауны кокциnellид СССР (Coleoptera, Coccinellidae).— Фауна и экология беспозвоночных животных, 1976, вып. 17, с. 101—172.
- Bielawski R. Die Marienkäfer (Coleoptera, Coccinellidae) aus Nepal. Fragmenta faunistica XVIII, 1972, Bd. 16, S. 283—312.
- Hoang Duc Nhuân. Some new species of Lady-beetles belonging to the subfamily Coccidulinae (Coleoptera, Coccinellidae) in Vietnam.— Biology, 1980, vol. 2, N 1, p. 8—13 (in Vietnamese a. English).
- Korschevsky R. Coleopterorum Catalogus pars. 118, Coccinellidae I. Berlin, 1931. 224 p.
- Mader L. Evidenz der palaerktischen Coccinelliden und ihrer Aberrationen in Wort und Bild.— II Teil. Entom. Arb. Mus. Frey, 1955, Bd. 6, S. 764—1035.
- Miyatake M. Some Coccinellidae (excluding Scymnini) of Formosa (Coleoptera).— Spec. Bull. Lep. Soc. Jap., 1965, vol. 1, p. 50—73.
- Rattan Lal, Kanakavalli S. The genitalia of some Indian Coccinellidae.— The Annals of Zoology, Agra III, 1960, vol. 6, p. 70—109.
- Sasaki H. Phylogeny of the family Coccinellidae (Coleoptera).— Etizena, 1968, vol. 35, p. 1—37.

УДК 595.767.23

## НОВЫЙ ВИД ЖУКА-ДОЛГОНОСИКА РОДА LIMNOBARIS BEDEL (COLEOPTERA, CURCULIONIDAE) ИЗ ВЬЕТНАМА

Б. А. Коротяев

О. Н. Кабаковым во Вьетнаме найден новый вид рода *Limnobaris* Bed., ранее из Юго-Восточной Азии неизвестного. Габитуально этот вид мало отличается от палеарктических представителей рода *Limnobaris*; единственный яркий признак у него — наличие крупного острого зубца в середине внутреннего края передних голеней у самца. Очень близок к роду *Limnobaris* описанный из Китая *Pertorcus tibialis* Voss, 1953, но он отличается мелкими размерами — 2,4—2,8 мм, шести-членниковым жгутиком усиков и, судя по рисунку, более длинной и тонкой головотрубкой.

*Limnobaris kabakovi* Korotyaev, sp. n.

Самец. Головотрубка в 1,2 раза короче передне-спинки, слабо изогнута (см. рисунок), в основных 2/3 головотрубка немного сдавлена с боков, в вершинной