

小巧瓢虫属及三新种记述

(鞘翅目: 瓢虫科)

经希立

(北京师范大学)

在系统整理我国小巧瓢虫属 *Oenopia* Mulsant 标本过程中,发现三个新种及一个我国首次记录种。模式标本存于中国科学院动物研究所。

一、中国小巧瓢虫属 *Oenopia* 种检索表¹⁾

- 1(2) 鞘翅上不具任何斑纹……………黄褐巧瓢虫 *O. flavidbrunna* 新种
- 2(1) 鞘翅上具有斑纹
- 3(12) 鞘翅基色黄色或淡红色,斑纹色深,多为黑色
- 4(9) 鞘翅斑纹多呈圆形或椭圆形
- 5(6) 鞘翅周缘有条状黑斑,每鞘翅仅有2斑……………黑缘巧瓢虫 *O. kirbyi* (Mulsant)
- 6(5) 鞘翅周缘仅鞘缝上有黑斑,每鞘翅有2个以上的斑纹
- 7(8) 鞘翅黄色,鞘缝上有2横置的椭圆形斑……………黄缘巧瓢虫 *O. sauzeti* Mulsant
- 8(7) 鞘翅淡红色,鞘缝上有二矛形斑……………淡红巧瓢虫 *O. emmerichi* Mader
- 9(4) 鞘翅的斑纹不呈圆形,也不呈椭圆形,形状不规则或呈龙形,或至少有一斑近似菱形
- 10(11) 每鞘翅近中部有一菱形斑……………菱斑巧瓢虫 *O. conglobata* (Linnaeus)
- 11(10) 每鞘翅的斑纹呈龙形……………龙斑巧瓢虫 *O. dracoguttata* 新种
- 12(3) 鞘翅基色黑色,斑纹色浅,多为黄色或土黄色
- 13(18) 鞘翅上浅色斑,一般有3个
- 14(15) 鞘翅的3个斑变异较大,多向浅色型变异,变异时3个斑扩大,仅在其间留有黑线条作为3个斑之间的界限,甚或在外缘及中线上保留小部分黑线条,其余全部几呈浅色……………细网巧瓢虫 *O. sexareata* (Mulsant)
- 15(14) 鞘翅上的3个斑较稳定,无多少变异
- 16(17) 3个斑中接近小盾片的一个斑椭圆形,多呈八字形排列,除鞘翅端角附近有1个斑外,另1斑多位于肩胛的外侧……………粗网巧瓢虫 *O. chinensis* (Wse)
- 17(16) 3个斑中接近小盾片的一个斑圆形,多彼此平行排列,除鞘翅端角附近有1个斑外,另1斑多位于肩胛的下侧……………六斑巧瓢虫 *O. sexmaculata* 新种

本文于1984年5月收到。

1) 由于 *Oenopia oncina* (Olivier) 的原描述太简单,手下又无此标本,本检索表内未列入该种。

- 18(13) 鞘翅上的浅色斑,一般在 3 个以上
 19(22) 每鞘翅各有 6 个斑
 20(21) 每鞘翅的 6 个斑彼此不连接……十二斑巧瓢虫 *O. bissexnotata* (Mulsant)
 21(20) 每鞘翅外缘的 3 个斑均以浅色线条彼此联结在翅的外缘上……………
 ……………梯斑巧瓢虫 *O. scalaris* (Timberlake)
 22(19) 每鞘翅各有 4 个斑……………四斑巧瓢虫 *O. quadripunctata* Kapur 新纪录

二、新种记述

黄褐巧瓢虫 *Oenopia flavidbrunna* 新种

体长 ♂ 3.9 毫米; ♀ 4.5 毫米。体宽 ♂ 3.1 毫米; ♀ 3.1 毫米。

体椭圆形,背面基色浅黄褐色。头的基部有 2 近三角形黑斑,斑的前缘未伸达头长的 1/2。复眼灰黑色或黑色,周缘浅色。上颚端部褐色。前胸背板中央有 2 个 S 形黑斑,斑的后缘与背板基缘相接,斑的前缘接近但未伸达背板前缘。小盾片的 3 个边缘均呈黑色。鞘翅上不具任何斑纹。腹面除缘折色同于背色,中胸后侧片黄色(♂),腹部两侧褐色外,其余部分均为黑色。足色亦同于背色,但爪为褐色。

头部及前胸背板的刻点细而浅,刻点间有网状布纹;鞘翅上刻点粗而深,无网状布纹,但接近两侧缘的 1—2 排刻点变粗而大。头的宽度不及前胸背板宽的 1/2,眼间距与头宽之比为 1:1.6。触角长度几与额宽相等。前胸背板宽与头宽之比为 1:1.8,其中线长为宽的 1/3,两侧缘有极细的隆边,隆边内侧有窄沟槽。小盾片宽约为体宽的 1/12。鞘翅的基缘平直,两侧略向外伸展,两侧缘有宽隆边,伸至近末端窄缩。前胸背板缘折前 1/3 内侧有近三角形内凹。前胸腹板二纵隆线之间部分甚窄,纵隆线前伸达基片长的 1/2。中胸腹板前缘中央板轻微弧形内凹。鞘翅缘折宽度约为体宽的 1/8,外半略倾斜。后基线分二叉,一支弧形向后、向外伸,终止于接近第一腹板的外侧缘;另一支在距第一腹板外侧的近 1/4 处向外向上斜伸,终止于前缘之前。爪的基齿锐角形。雄性外生殖器形态特征如图 1,雌性受精囊形态特征如图 1:C。

正模 ♂, 云南昆明黑龙潭, 1957.I.19, 刘大华采。配模 ♀, 云南昆明, 1957. III. 8, 副模 2 ♀, 地点同配模, 1957. I. 9 及 1957. I. 16。

本新种与龙斑巧瓢虫 *O. dracoguttata* 近似, 但前胸背板的斑纹不同, 鞘翅上不具斑纹以及雄性外生殖器的形状等都有别于后者。

龙斑巧瓢虫 *Oenopia dracoguttata* 新种

体长 ♂ 4.0 毫米; ♀ 4.3 毫米。体宽 ♂ 3.0 毫米; ♀ 2.9 毫米。

体卵圆形, 头部黄色或浅褐色, 基部有形状不规则的黑斑。雄虫的唇基黑褐色, 而雌虫为浅褐色。触角、口器褐色。前胸背板黄色, 具一工字形黑斑。小盾片黑色。鞘翅黄色, 除鞘缝具条状黑斑外, 每鞘翅各有一龙形黑斑。体腹面除前胸背板缘折的前 2/3、鞘翅缘折以及中胸腹板后侧片黄色外, 其余部分均为黑色。足黑色、胫节末端及跗节褐色。

头宽约为体宽的 1/3, 眼间距小于头宽的 1/2, 眼内缘有黄色毛。头基部刻点细浅而稀, 前额表面的刻点模糊不清, 唇基表面不具刻点。唇基前缘齐平, 不具窄边, 额刺突浅而宽。触角长与复眼间距之比约为 3:2.5, 第 9、第 10 节横宽、紧密连接, 第 11 节椭圆形、端

缘宽弧形。上唇前缘微内凹, 两侧及端部有平伏黄毛, 上颞侧缘及尖端伸出于上唇之外。前胸背板中线长约为宽的 1/2, 基缘弧形, 两侧缘宽弧形、中间部分稍直, 侧边有向上翘起的缘边, 前缘略呈梯形内凹, 具一系列平伏黄毛, 前角钝角状, 基角与后缘联结成弧形, 其上刻点细而深, 密度同于头部, 以工字形黑斑上的刻点较明显, 两侧及前缘上刻点浅而模糊。鞘翅基缘较平直, 在肩胛之前不向前屈折, 其宽度约与前胸背板基缘相等, 侧缘自肩角内侧向上翘起, 延伸至鞘翅末端逐渐平缓, 并具有一细窄隆边, 刻点较前胸背板粗、深而稀, 但至两侧缘变细而浅。前胸腹板基片较长, 最长处在中部, 其上被有粗刻点及黄色毛, 前胸腹板突较宽, 两侧不平行, 基部宽于端部, 中央隆起, 无纵隆线, 但沿腹板突两侧有 1—2 排粗线条。中胸腹板中部有排列不规则的粗刻点并被有黄色毛、前缘中部微内凹。体腹面其余部分及足均被有黄色半直立毛。前胸背板缘折无内凹, 表面隐约可见刻点, 被平伏毛。鞘翅缘折约为体宽的 1/9, 较平坦, 外侧不翘起, 也无浅凹以承受足的股节末端, 其外隆线约终止于第 3 腹板的后缘。后基线不完整, 其末端消失于第一腹板侧缘之前。中、后足胫节端末有刺距, 爪基部有锐角状基齿。雄性外生殖器形态特征如图 2。

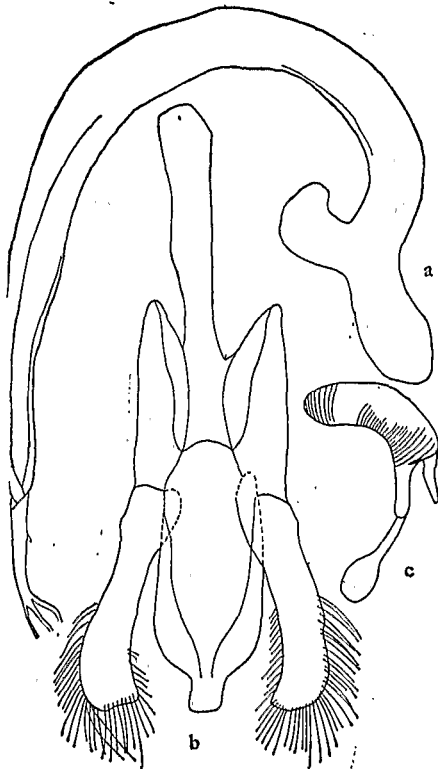


图 1 黄褐巧瓢虫 *Oenopia flavidbrunna*, sp. nov.
a. 弯管 b. 阳基腹面观 c. 受精囊

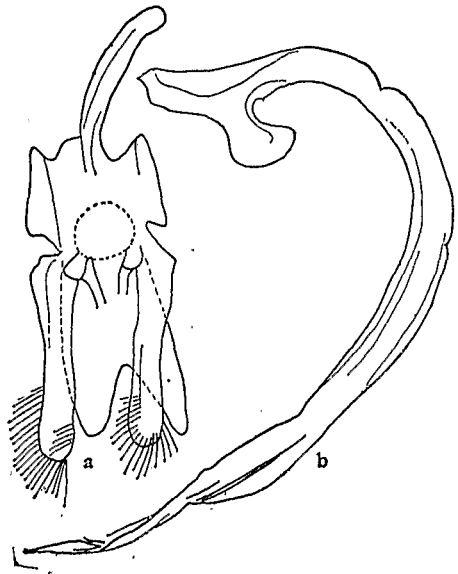


图 2 龙斑巧瓢虫 *Oenopia dracoguttata* sp. nov.
a. 阳基腹面观 b. 弯管

正模♂, 西藏日喀则, 3,800 米, 1961. V. 24, 王林瑶采。配模♀, 同上。副模 1♂, 西藏错那县, 3,500 米, 1960. VIII. 21, 王春光采, 3♀♀, 西藏泽当, 3,560 米, 1981. VI. 13, 2♀♀, 西藏朗县, 1981. VII. 2, 陈泰鲁采, 6♀♀, 西藏日喀则, 3,800 米,

1961. V. 24 及 VI. 7, 王林瑶及王春光采, 2♀♀, 西藏曲水县, 3,600 米, 1975. V. 23, 黄复生采。

本新种与古北区产的菱斑巧瓢虫 *O. conglobata* (Linnaeus) 在体形及鞘缝上的条斑类似, 但二者前胸背板、鞘翅上斑纹以及雄性外生殖器形态构造显然不同。后者在前胸背板上有 7 个斑纹, 每鞘翅上各有 8 个斑纹。

六斑巧瓢虫 *Oenopia sexmaculata* 新种

体长♂3.4 毫米, ♀3.8 毫米, 体宽♂3.0 毫米; ♀2.6 毫米。

体周缘卵圆形, 背圆鼓。头部♂黄色, ♀黑色。触角、口器浅褐色。前胸背板黑色, 两前角具黄色大斑。小盾片黑色。鞘翅黑色, 每鞘翅具三个黄斑: 小盾斑位于小盾片的两侧, 近于圆形, 前缘达鞘翅基缘, 后缘达鞘翅前 1/5 处, 缘斑为圆形, 大于小盾斑, 位于中线之外, 近于鞘翅长的 1/2 处, 端斑也为圆形, 与缘斑等大, 位于端角处, 与小盾斑近于同一条线上。腹面黑色, 但前胸背板缘折前半的外侧, 前足基节端部及中胸后侧片为黄色。足浅褐色。

背面刻点细小, 均匀分布, 鞘翅上的稍深, 而鞘翅外缘沟槽内的更深。头宽为前胸背板宽的 1/2, 眼间距为头宽的 1/2, 唇基前缘微内凹且无窄边, 触角的长度大于眼间距, 二者长度之比约为 4:3, 第 10 节宽大于长, 梯形, 第 11 节长、宽约等, 端缘斜切。上唇表面平坦, 前缘齐平, 上颚仅尖端露于上唇之外。前胸背板横宽, 基部明显宽于前部, 中线长度略小于前胸背板宽度的 1/2, 前缘呈梯形内

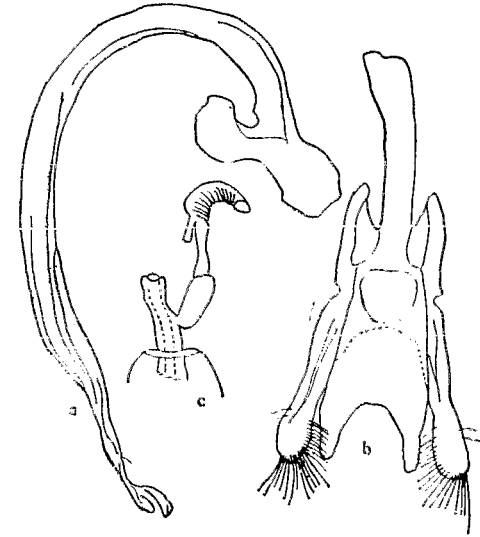


图 3 六斑巧瓢虫 *Oenopia sexmaculata* sp. nov.

a. 弯管 b. 阳基腹面观 c. 受精囊

凹, 两侧缘弧形, 略向上翘, 基缘宽弧形, 前角钝圆, 基角近于直角。小盾片宽大, 约为体宽的 1/10, 三角形, 两侧中部微内凹, 底边大于两侧边。鞘翅基缘略宽于前胸背板基缘, 两侧向外略平展, 内侧沟槽窄, 外缘隆边窄而明显, 向端末骤窄缩, 直伸达端末。前胸腹板突二侧几平行, 二纵隆线前伸, 几伸达前胸腹板的前缘。中胸腹板前缘中部呈浅三角形内凹。前胸背板缘折前半有近圆形黑色的下凹。鞘翅缘折宽, 最宽处的宽度约为体宽的 1/7, 内侧横平, 外侧倾斜, 外隆线不伸达末端, 但仅消失在端末之前, 在相当于前、中足及后足的部位有浅凹以承受股节的端末。后基线趋于完正, 向下伸至第一腹节后缘再弯向前, 斜行终止于前缘之前。爪的基齿直角形。雄性外生殖器形态特征如图 3。雌性受精囊形态特征如图 3: C。

正模♂, 四川泸定磨西 1,650 米, 1983. VI. 20, 王书永采。配模♀, 四川泸定磨西 1,554 米, 1982. IX. 16, 王书永采。

本新种与粗网巧瓢虫 *O. chinensis* (Wsc) 极相似, 但鞘翅斑纹的位置以及雄性外生殖器的形态特征可与之明显区别。后者鞘翅的缘斑正位于肩胛之外侧。

THREE NEW SPECIES OF *OENOPIA* MULSANT
(COCCINELLIDAE: COLEOPTERA)

JING XI-LI

(Beijing Normal University)

In this paper three new species of *Oenopia* Mulsant are described. All the type specimens are kept in the Institute of Zoology, Academia Sinica.

***Oenopia flavidbrunna* sp. nov.**

The new species differs from *O. dracoguttata* sp. nov. in the different shape of spots on pronotum and without any spots on elytra and in the structure of male genitalia. (Fig. 1: a, b)

Holotype ♂, Heilongdan, Kunming, Yunnan, I. 19. 1957; collected by Liu Dahua. Allotype ♀, Kunming, Yunnan, III. 8. 1957. Paratypes 2♀♀, locality same as the allotype I. 9 and 16. 1957.

***Oenopia dracoguttata* sp. nov.**

Allied to *O. conglobata* (Linnaeus) in the shape of body and the black markings on the elytra, but distinguished from the latter by seven spots on pronotum, dragonish markings on elytra and the structure of male genitalia. (Fig. 2: a, b)

Holotype ♂, Rikezhe, Xizang 3,800 m, V. 24. 1961; collected by Wang Linyao. Allotype ♀, date, locality and collector same as the holotype. Paratypes 1♂, Cuona county, Xizang, 3,500 m, VIII. 21. 1960, collected by Wang Chunguang, 3♀♀, Zedang, Xizang, 3560 m, VI. 13. 1981; 2♀♀, Lang county, Xizang, VII. 2. 1981; collected by Chen Tailu; 6♀♀, Rikezhe, Xizang, 3,800 m, V. 24. and VI. 7. 1961; collected by Wang Linyao and Wang Chunguang, 2♀♀, Qushui county, Xizang 3,600 m, V. 23. 1975; collected by Huang Fusheng.

***Oenopia sexmaculata* sp. nov.**

This new species is similar to *O. chinensis* (Wes) but differs from the latter in a pair of black spots just outside the callus and in differently structured genitalia. (Fig. 3: a, b, c)

Holotype ♂, Moxi, Luding, Sichuan, VI. 20. 1983; collected by Wang Shuyong. Allotype ♀, Moxi, Lucing, Sichuan. 1,554 m, IX. 16. 1982; collected by Wang Shuyong.