

Б. А. Коротяев

**МАТЕРИАЛЫ ПО ФАУНЕ И ЭКОЛОГИИ
КОРОВОК РОДА *LITHOPHILUS* FROEL
(COLEOPTERA, COCCINELLIDAE) В СССР**

Из-за скрытого образа жизни коровки очень своеобразного рода *Lithophilus* до сих пор остаются одной из наименее изученных групп в этом семействе. В монографии рода *Lithophilus* (Яблоков-Хнзорян, 1974) данные о многих видах ограничиваются описанием единственного типового экземпляра. Вероятно, в связи с этим в характеристике рода упущен один из важных признаков строения ног — значительные различия в форме коготков у самцов и самок: у самок они едва зазубрены, у самцов зубцы, в особенности на передних лапках, крупные, отчетливо отогнуты.

Автору довелось собрать в природе 4 вида рода *Lithophilus*, один из них — *L. kozlovi* Ваг. — в довольно большом количестве в нескольких пунктах. Кроме того, автором был получен от научного сотрудника заповедника Аксу-Джабаглы Е. В. Ишкова очень своеобразный новый вид — единственный известный до сих пор обитатель субнивального пояса; все остальные виды *Lithophilus* — теплолюбивые горные ксерофилы. Все 4 вида *Lithophilus* были собраны автором у основания корней ксерофильных полукустарников — полыни, астрагалов и маревых; два более массовых вида — *L. kozlovi* Ваг. в Туве и *L. hissariensis* в Таджикистане — встречались под разными растениями, поэтому кажется вероятным, что эти коровки не специализированы к питанию узкой группой тлей или кокцид, а питаются различными видами малоподвижных сосущих на корнях. Жуки обычно выползают на поверхность при отгибании растения или разгребании подстилки у основания корней. На одном растении редко встречается более 2 особей; лишь однажды в течение месяца почти ежедневных сборов в районе Нурекского водохранилища было собрано 5 экз. *L. hissariensis* под одним кустиком астрагала; обычно же удавалось найти 1 жука при осмотре не менее 10 растений. Несколько более многочислен *L. kozlovi* в Туве; жуки этого вида встречаются иногда и в пустынной степи без более или менее крупных полукустарников с господством *Artemisia frigida*, *Kochia prostrata*, *Koeleria gracilis*, *Agropyron cristatum*, *Cleistogenes* sp. и ковыльков — в этих условиях автор собирал их под камнями.

Насколько можно судить, среднеазиатские виды *Lithophilus* тяготеют к горным ландшафтам. На равнинных участках глинистых или песчаных пустынь, а также в тугаях и на солончаках они если и есть, то очень редки. *L. kozlovi*, однако, судя по сборам в Туве, весьма пластичен в отношении к биотопам и встречается как в щебнистых степях на высоте от 800 до 1800 м, так и на пухлом солончаке с пустынной растительностью

на юге Тувы севернее оз. Убсу-Нур. На юге ареала, в Заалтайской Гоби в МНР этот вид нередок на южном подгорном шлейфе гор Джинст на *Artemisia santolinifolia* в сайрах в остепненной баглуговой пустыне, но не найден на плакорном участке и почти не проникает южнее в полосу настоящих пустынь.

Автор выражает глубокую благодарность Е. В. Ишкову, предоставившему очень интересный материал, и А. Б. Егорову, сделавшему рисунки нового вида. Все экземпляры, в том числе типовые, хранятся в коллекции Зоологического института АН СССР.

***Lithophilus opacus* Korotyaev, sp. n. (рис. 1—7)**

С а м к а . Тело светлое, красновато-коричневое; надкрылья черные со светлым пятном на вершине. Голова блестящая, точки в средней, слегка выпуклой части лба разделены более чем на свой диаметр. Переднеспинка в 1.6 раза шире длины, наиболее широка посередине; бока едва выемчатые перед задними углами, задние углы едва больше 90°. Передние углы заметно выдаются вперед. Боковой край валикообразно утолщен; в средней части валик равен по ширине 2-му членику усиков, к основанию он заметно сужен и сглажен, к вершине почти не ослаблен. Диск переднеспинки довольно выпуклый, отделен от бокового валика по всей длине плавным, но довольно глубоким вдавлением. Поверхность переднеспинки на большей части матовая от густой микроскульптуры, в довольно густых мелких полустертых точках. Средняя часть диска в вершинной половине умеренно блестящая; промежутки между точками не меньше их диаметра, с заметной сетчатой микроскульптурой. Надкрылья широкие, в 1.3 раза длиннее своей ширины, довольно выпуклые; в продольном направлении слабо, но заметно выпуклые. Поверхность матовая, с густой микроскульптурой и местами с более или менее правильными рядами точек, которые чуть крупнее точек на переднеспинке. Боковой кант надкрылий постепенно расширяется к плечевому углу, образуя на нем уголок, не выступающий в виде зубчика. Ноги обычных пропорций. Коготки с очень маленьким острым зубцом в основной половине. Опушение верхней стороны тела негустое, тонкое, прижатое, светлое. Длина тела 2.85—3.1 мм, ширина 1.5—1.65 мм.

С а м е ц . Гениталии — см. рис. 3—5. Коготки с очень отчетливыми зубцами.

Сложением и окраской напоминает *L. hissariensis* Var., но хорошо отличается от него и других сходных видов из Средней Азии и Казахстана матовым верхом и коротким прижатым опушением.

Казахстан, Чимкентская обл., заповедник Аксу-Джабаглы, урочище Каскабулак, 3100 м, под камнем, 29 VI 1982 (Е. В. Ишков), 6 экз., в том числе голотип — ♂. Там же, 1983 г., 1 ♂.

***Lithophilus ? cryptophagoides* Kapur, 1949**

Таджикистан, Варзобское ущелье, долина р. Хоронгон близ кишлака Дехнаваки-боло, 1000 м, пологий лессовый склон, под польню, 1 IV 1983 (Верещагина, Коротяев), 4 экз.

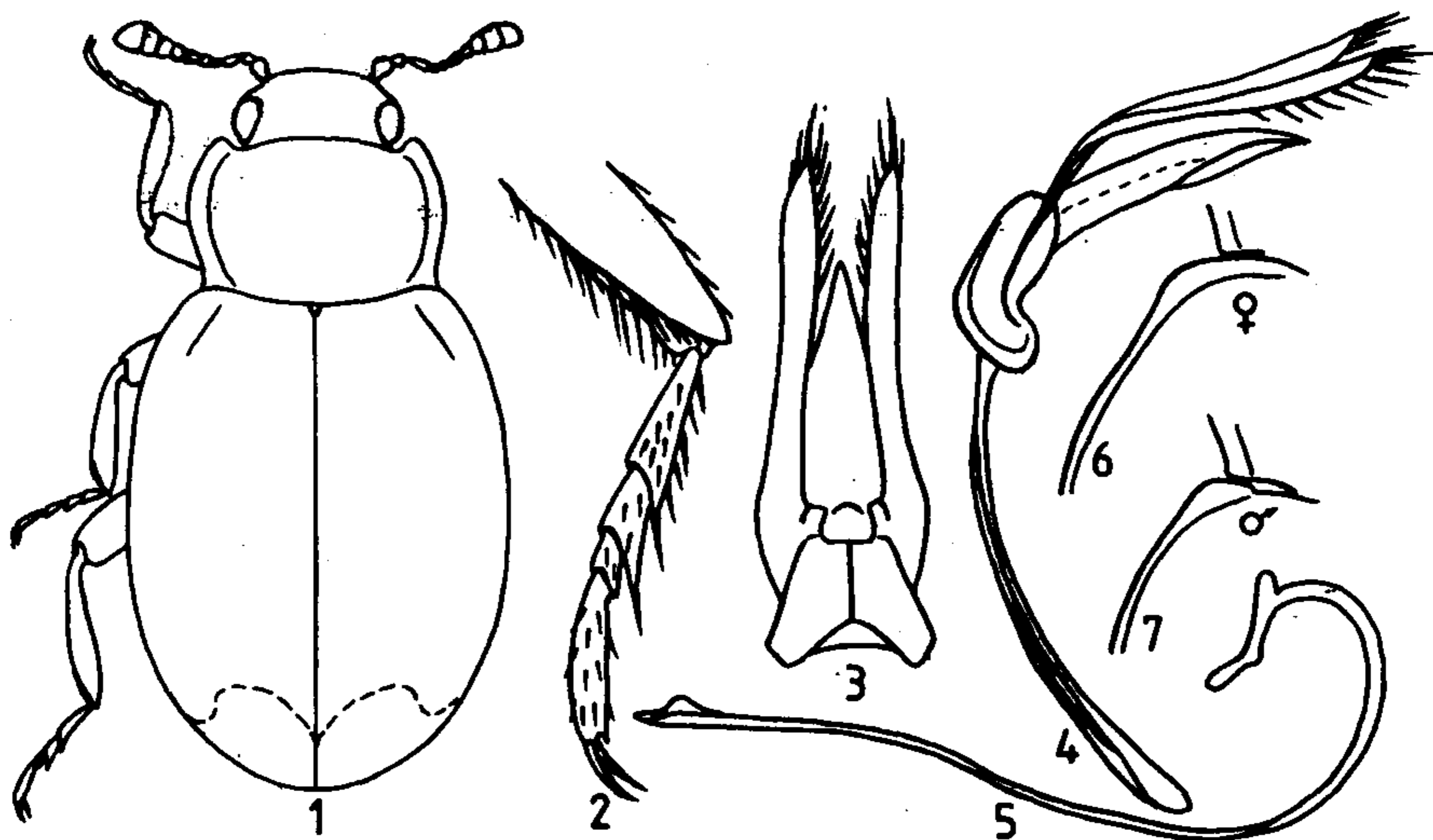


Рис. 1—7. *Lithophilus opacus* sp. n.
 1 — общий вид, ♂; 2 — задняя лапка; 3, 4 — эдеагус; 5 — сифон; 6, 7 —
 плечевой угол ♀ и ♂

***Lithophilus* sp.**

1 экз. был, собран вместе с предыдущим видом.

***Lithophilus hissariensis* Barovsky, 1909**

В мае—июне 1983 г. 10 самок собраны под полынью и астрагалами в поясе фисташникового шибляка на лессовых почвах на высоте около 900 м на хр. Сурхку в 25 км от г. Нурек (Таджикистан) вверх по водохранилищу.

ЛИТЕРАТУРА

[Яблоков-Хнзорян С. М.] *Iablokoff-Khnzorian S. M. Monographie der Gattung *Lithophilus* Froelich (Col. Coccinellidae).*— Entomol. Arb. Mus. Georg Frey, 1974, Bd 25, S. 148—243.