

РОССИЙСКАЯ АКАДЕМИЯ НАУК
ДАЛЬНЕВОСТОЧНОЕ ОТДЕЛЕНИЕ
БИОЛОГО-ПОЧВЕННЫЙ ИНСТИТУТ

**ОПРЕДЕЛИТЕЛЬ
НАСЕКОМЫХ
ДАЛЬНЕГО ВОСТОКА РОССИИ**

В ШЕСТИ ТОМАХ

Том III

ЖЕСТКОКРЫЛЫЕ, ИЛИ ЖУКИ

Часть 3

Под общей редакцией
члена-корреспондента РАН
П. А. ЛЕРА



ВЛАДИВОСТОК
ДАЛЬНАУКА
1996

- либо полностью черный, либо каждое надкр. с желтоватым основанием и такого же цвета пятном у вершины, разделенными черной (реже коричневой) поперечной перевязью, либо почти целиком желтоватые. 2.2–2.8. – Ю Прим., Сах. (ssp. *saghaliensis* Nomura), Ю Кур. (острова Итуруп, Кунашир, Шикотан). – Япония (острова ?Хоккайдо, Хонсю) **O. (C.) kubotai** Nomura
2. Прсп в задн. трети с почти параллельными боками, затем резко сужена к пер. углам, в середине диска с густой пунктировкой (расстояние между точками равно примерно 1 диаметру точки) и слабым продольным вдавлением. Надкр. в пер. 2/3 почти параллельносторонние, бороздки на диске отчетливо углублены, с более крупными, чем у *O. kubotai*, точками; промежутки надкр. в середине диска выпуклые, довольно сильно опущены. Ламелла пениса (сверху) удлинено-треугольная, с заостренной вершиной. Прсп. блестящая, надкр. слабоблестящие. Голова и прсп. черные. Надкр. с буровато-желтым основанием и вершиной, разделенными широкой коричневой или темно-коричневой перевязью. 2.6–2.8. – Ю Прим. – Япония (о-в Хонсю) **O. (O.) ? maculatus** Nomura
- Бока прсп. в задн. трети не параллельные, диск прсп. в середине с тонкой рассеянной пунктировкой и без продольного вдавления. Промежутки надкр. довольно плоские. Прсп. блестящая, надкр. полуматовые. Верх тела черный, каждое надкр. с желтоватым основанием и пятном у вершины. Описан по 1 ♀ и нуждается в дополнительном изучении. 2.5. – Ю Сах. (Макаров) **O. (O.) hasegawai** Nomura
3. **Zaitzevia** Champion. Виды рода известны из С Америки, Индо-Малайской области и Японии. В Японии 8 видов, распространенных преимущественно на южных островах (Рюкю); один из них обнаружен в Прим. – 1 вид.
1. Прсп. в тонкой рассеянной пунктировке. На надкр. 1–3-й точечные ряды в пер. 2/3 состоят из крупных ямковидных точек, которые далее к вершине становятся мелкими. Черный, бедра и голени черные, лапки и ус. коричневые. Прсп. и 1–4-й промежутки надкр. почти голые и блестящие, наружные промежутки желтовато-серые, матовые. 2.0–2.4. – Ю Прим. – Япония (о-в Хонсю). – На мелководных каменистых перекатах в руслах горных рек **Z. ? nitida** Nomura

77. Сем. COCCINELLIDAE – БОЖЬИ КОРОВКИ.

Дополнение 1. Роды *Sumnius* Ws. и *Hyperaspis* Chevz.

(Сост. В. Н. Кузнецов)

После опубликования раздела по Coccinellidae (Кузнецов, 1992), у автора появились дополнительные сведения о новых находках божьих коровок на ДВ России. М. Снижек (M. Snižek) из Чехии прислал 1 экз. неопределенного и неизвестного вида, собранного им на юге Прим. в 1992 г. После изучения этого жука и соответствующей литературы, выполненных при добром содействии китайских коллег, проф. Пан Сюньфей (Pang Xiongfei) и д-ра Жень Шуньсян (Ren Shunxiong) из Южно-Китайского сельскохозяйственного университета (Гуаньчжоу), выяснилось, что упомянутый жук принадлежит к ранее не отмечавшемуся на территории ДВ России роду и виду *Sumnius nigrofuscus* Jing, известному до сих пор из Юньнана.

В 1991 г. Т. В. Павленко (Камчатский институт экологии и природопользования) привезла свой материал по Coleoptera в БПИ (Владивосток) для определения. Среди прочих жуков оказалась серия незнакомого вида из рода *Hyperaspis*. Детальное исследование этой серии показало, что это новый для науки вид, описанный ниже под названием *H. kamtchaticus* Kuznetsov et Ren.

Упомянутым выше коллегам автор выражает сердечную признательность за предоставленные материалы и помощь при изучении этих интересных видов.

Литература. В и е л а w s k i, 1980: 221–253; К у з н е ц о в, 1989: 333–376.

Фрагмент к "Определительной таблице подсемейств, триб и родов". Куплет 13 дан в новой редакции:

13. Тело удлинненное, с почти параллельными боками надкр. Прсп. трапециевидная, суженная кзади, с умеренно вырезанным пер. краем, плотно прилегает к надкр. вдоль всего основания. Надкр. со следами точечных рядов и в неупорядоченной пунктировке, точки в рядах крупные. Ус. 11-чл., длинные, достигают по крайней мере середины бокового края прсп., их длина больше ширины головы. (Триба **Coccidulini**) 9. **Coccidula**

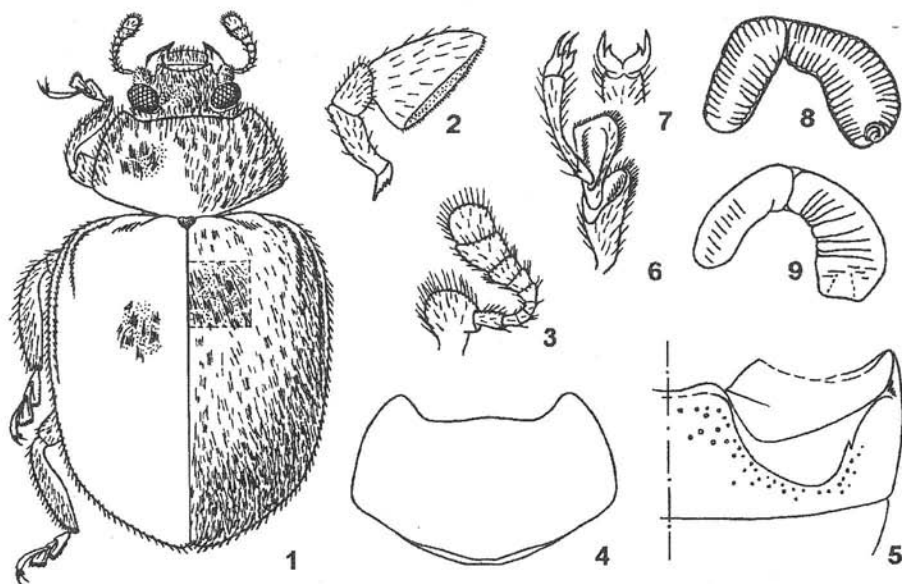


Рис. 148. Божьи коровки. Род *Sumnius*. (По Биелявскому и ориг.).

1–8 – *S. nigrofuscus*: 1 – имаго, 2 – левый челюстной щупик, 3 – ус., 4 – прсп., 5 – I stern. бр. с бедренной линией, 6 – пер. левая лапка, 7 – ког. сверху, 8 – сперматека; 9 – *S. yunnanus*, сперматека.

– Тело продолговато-овальное или почти круглое с округленными боками надкр., слабовыпуклое. Прсп. поперечноовальная, с глубоко вырезанным пер. краем, с очень тупыми и закругленными задн. углами, не прилегающими к плечам. Надкр. в однородной неупорядоченной пунктировке. Ус. 8 или 10-чл., короткие 13а

13а. Тело почти круглое с округленными боками надкр. Ус. 8-чл. со слабо выжатой булавой; 1-й и 2-й чл. ус. крупные. Пргр. на середине сильно выпуклая, пер. край ее выемчатый. Последний чл. челюстных щупиков трапециевидный, суженный к основанию. (Триба **Noviini**) 10. **Rodolia**

– Тело продолговато-овальное, умеренно выпуклое (рис. 148, 1). Ус. 10-чл., с хорошо развитой булавой (рис. 148, 3), 1-й чл. ус. большой, плоский, 2-й узкий, продолговатый. Пргр. сравнительно плоская с прямым пер. краем. Последний чл. челюстных щупиков очень большой, топоровидный (рис. 148, 2). (Триба **Sumniini**) 9а. **Sumnius**

4. Подсем. COCCIDULINAE

Включает 8 триб и 44 рода, 3 трибы и 3 рода представлены на ДВ.

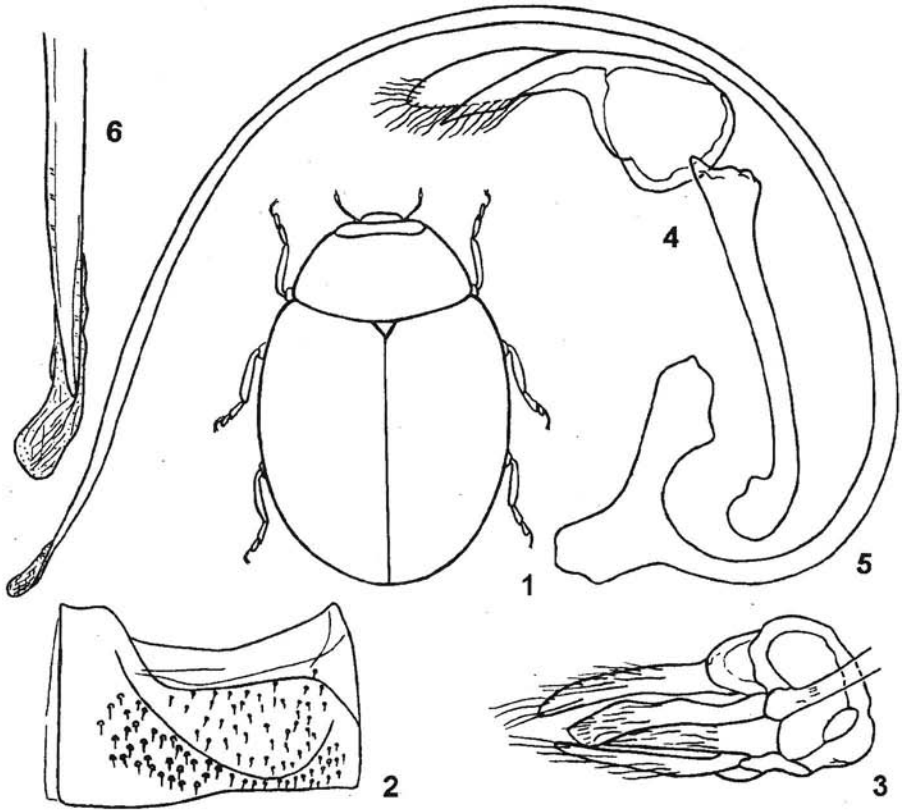


Рис 149. Божья коровка. *Hyperaspis kamtschaticus* sp. n. (Ориг.).

1 – имаго, 2 – I стерн. бр. с бедренной линией, 3–6 – эдеагус: 3 – тегмен, 4 – склеротизированные ч. тегмена, 5 – сифон, 6 – вершина сифона.

Триба SUMNIINI

Представлена единственным родом *Sumnius*.

9a. *Sumnius* Ws. – Сумниус. Тело овальное, слабо выпуклое, в длинных и густых желтых волосках. Ус. 10-чл., их 1-й чл. большой и плоский, 2-й чл. продолговатый, удлинённый. Апикальный чл. челюстных щупиков очень большой, топорovidный. Прсп. слабо выпуклая, гораздо уже надкр., своим основанием не плотно прилегает к надкр. Пргр. б. м. плоская с прямым пер. краем, между тазиками гладкая. Пунктировка надкр. неупорядоченная. Голени б. м. широко сплюснутые, на вершине с бороздкой. Ког. с сильным зубцом у основания. Род включает 9 видов из Ю Китая, Индии и Индокитая; недавно один из них, *S. yunnanus*, обнаружен в Корее (Bielawski, 1980), а др. вид, *S. nigrofuscus*, впервые сообщается ниже из Прим. К сожалению, многие виды рода известны по ♀. Питаются кокцидами на древесных породах. – 1 вид.

1. Бедренные линии полные, угловатые. Прсп. шире, ее ширина такая же как расстояние между плечевыми бугорками надкр., в 2 раза шире своей длины, на боках почти прямолинейная, на задн. крае вдоль щитка широко выпуклая и с каждой стороны от середины едва выемчатая. Надкр. на боках едва округленные, почти параллельные. Сперматека – рис. 148, 9. Верх тела одноцветный красно-коричневый, матовый. 4.6–6.2. – П-ов Корея, Китай (Юньнань) **S. yunnanus** Mader
- Бедренные линии полные, закругленные, с извилишкой снаружи (рис. 148, 5). Прсп. уже, ее ширина меньше, чем расстояние между плечевыми бугорками надкр, в 1.7 раза шире своей длины (рис. 148, 4), более плоская, ее основание с глубокой поперечной бороздкой. Надкр. на боках отчетливо округленные. Эпиплевры надкр. очень широкие, впереди с гладким блестящим участком, отделенным дуговидным килем. Сргр. впереди в середине с блестящей глубокой ямкой. Бедр. с гладкими вдавлениями для голеней. Красно-коричневый с беловатыми волосками. Рис. 148, 1–8. 4.3–6.6. – Ю Прим. (Рязановка, 13–17 VIII 1992, 1 ♀. Leg. M. Snižek) – Ю Китай (Юньнань). – На дубе зубчатом. Очень редок **S. nigrofuscus** Jing

2. Подсем. SCYMNINAE

6. **Hyperaspis** Chevг. – **Гипераспис**. Тело в основном черное, блестящее, голое. Глаза большие, с очень мелкими фасетками. Ус. 11-чл., короче, чем ширина головы, с очень маленьким апикальным чл. Прсп. мелко и густо пунктированная, ее пер. край глубоко вырезанный. Основание окаймленное, бока желтовато-рыжие. Щиток большой. Эпиплевры надкр. с глубокими ямками для колен. Ког. с зубцом у основания. Обитают на травянистой растительности на лугах и полях, а также на кедровом стланике в горной тундре. Питаются мучнистыми червецами и мягкими ложнощитовками. Более 130 видов. – 5 видов.

1. Тело полностью черное 2
- Надкр. черные с желтыми или красными пятнами 3
2. Тело круглое, сильно выпуклое. Глаза с зеленоватым отливом. 2.5–3.5. – Хаб., Амур., Прим. **H. amurensis** Ws. – **Г. амурский**
- Тело удлинено-овальное. Глаза без зеленого отлива. Голова б. м. поперечная, ширина лба между глазами примерно в 1.5 раза шире диаметра глаза, лоб почти плоский, в тонкой умеренно густой пунктировке, промежутки между точками равны 1.5–2.0 диаметра точки, шагреневанные. Глаза крупные, мелкофасетированные. Прсп. сильнопоперечная, сильно арковидновыпуклая в поперечном направлении, с наибольшей шириной в задн. углах, почти прямолинейно сужена кпереди, на пер. крае с широкой и глубокой вырезкой, середина пер. края прямолинейная, пер. углы острые, выступающие, задн. углы тупые, округленные, задн. край дуговидно выпуклый, плотно прилегает к надкр. Поверхность ровная, так же пунктирована, как голова, со следами шагреневки. Щиток треугольный. Надкр. шире чем прсп., на боках отчетливо округленные и тонко окаймленные, сильновыпуклые, неупорядочено пунктированные, промежутки между точками равны 0.5–1.5 диаметра точки, слабо шагреневанные. Эпиплевры надкр. впереди б. м. широкие, с углублениями для колен. Пргр. более, чем в 2 раза длиннее сргр., килевидные линии сближенные, не достигают пер. края. Згр. выпуклая. Бедренные линии I стерн. бр. полные, коротко закругленные, не достигающие пер. и бокового краев стерн. (рис. 149, 2). Поверхность I стерн. бр., кпереди от бедренной линии, с б. м. глубокими и рассеянными точками. Гениталии – рис. 149, 3–6. Слабоблестящий, черный, пер. половина лба и пер. углы прсп. желтовато-бурые, тусклые. Рис. 149, 1–6. 2.1–2.8. EW 1.48–1.71.

- Камч. – В горной тундре на кедровом стланике
3. Каждое надкр. с 1 овальным красновато–желтым пятном у вершины. 2.6–3.3. – Хаб., Амур., Прим. – Япония (острова Хонсю, Сикоку, Кюсю, Цусима), п–ов Корея **H. kamtchaticus** Kuznetsov et Ren, sp. n.⁹ – **Г. камчатский**
- Каждое надкр. с 2–3 пятнами 4
4. Каждое надкр. с 2 красными пятнами – крупными и круглыми у середины и небольшими у вершины. 3.5–4.6. – Прим. – П–ов Корея, СВ и С Китай, Монголия **H. leechi** Miyatake – **Г. Лича**
- Каждое надкр. с 3 желтыми или желтовато–рыжими пятнами. 2.7–3.2. – Хаб., Амур., Прим.; Сиб., Ср. Азия, Кавказ, европ. ч. – Япония (о–в Кюсю), п–ов Корея, В Китай, Монголия, Европа. В восточной Азии – ssp. *gyotokui* Kamiya **H. erythroccephala** F. – **Г. красноголовый**

90Б. СЕМ. ISCHALIIDAE – ЛОЖНООГНЕЦВЕТКИ

(Сост. Н. Б. Никитский)

После тщательного исследования материала и типа автор пришел к заключению, что особи *Ischalia patagiata* Lew. из Прим., с Ю Кур. и из Японии представляют собой 3 разных вида, 2 из которых уже описаны в отдельной работе (Никитский, 1994). Все 3 вида, по–видимому, относятся к подроду *Pseudohomalisis* Paulus.

Литература. Н и к и т с к и й, 1992: 497–498, 1994: 33–39.

1. *Ischalia* Pascoe. – 2 вида.

1. Крылья редуцированы до узких пластинок, прикрывающих бока бр.; в задн. край крыла упирается 1 ан. жилка (рис. 150, 6). Надкр. на наружном крае перед вершинной со слабой выемкой (рис. 150, 5). – Боковые края пресп. близ середины не выдаются в виде округленно–угловидных выступов, перед пер. углами с заметной выемкой (рис. 150, 3). Медиальный киль пресп. в профиль умеренно вогнут близ середины (рис. 150, 4). Тело черно–бурое или черное, частично ноги, члестные щупики и вершинный чл. ус. рыжевато–бурые. Надкр. рыжие, с широкой общей черной полосой вдоль шва, ширина которой примерно в 1.5–1.7 раза уже ширины надкр. Рис. 150, 1, 2, 6.5. – Ю Прим. **I. brachyptera** Nikitsky
- Крылья сильнее развиты и б. м. прикрывают бр. по всей его ширине; в задн. край крыла упираются не менее 3 ан. жилок (рис. 150, 10). Надкр. на наружном крае перед вершиной без выемки (рис. 150, 9) 2
2. Голова позади внутреннего края глаз с мозолевидными вздутиями. Последний чл. ус. примерно в 1.9 раза длиннее 10–го. Боковые края пресп. более полого округлены (рис. 150, 8). Боковой край надкр. целиком черно–бурый, как и продольная пришовная полоса, которая занимает в ср. не более половины их ширины (рис. 150, 7, 9), между темной пришовной полосой и краевой каймой рыжевато–желтые. Тело черно–бурое или коричневое. 5.0. – Ю Кур. (о–в Кунашир) **I. kunashirica** Nikitsky
- Голова позади внутреннего края глаз гладкая, без мозолевидных вздутий. Последний чл. ус. не более, чем в 1.5 раза длиннее 10–го. Боковые края пресп. близ

⁹ Голотип – ♂: "Камчатка, окр. Эссо, 18.VI 1990, Павленко"; паратипы – 7 экз., там же, 1 ♀ 1 ♂, 4.VII 1990, 2 ♀, 15.VII 1990, 2 ♂, 15.VIII 1990, 1 ♀, 19.VIII, 1990, Т. В. Павленко. Описание вида составлено при участии д–ра Жень Шуньсян (Ren Shunxiong).