

# 褐菌瓢虫的两新种记述

庞雄飞 毛金龙

(华南农学院) (中国科学院动物研究所)

我国已有分布记录的褐菌瓢虫 *Vibidia* 除十二斑菌瓢虫 *V. duodecimguttata* (Poda) 外,通过最近整理,还发现下面的两个新种。现记述于下。模式标本存中国科学院动物研究所。

## 西昌褐菌瓢虫 *Vibidia xichangiensis* Pang et Mao 新种

体长: 3.2 毫米。体卵形,拱起。头部乳白色,口器、触角褐色。前胸背板褐色部分位于中后部,两侧乳白色,并与乳白色的前缘连接起来。小盾片褐色。鞘翅褐色,各具6个比较大形的乳白色斑,成1—2—2—1排列,靠近小盾片的斑横四边形,端斑颇大,成不规则形,各斑的直径均大于彼此间的距离。腹面及足褐色。

前胸背板侧缘弧形,前面约1/10处掀起,掀起的高度超过体缘的水平线;刻点细密。鞘翅上的刻点均匀而较深;外缘掀起,但不超过体缘的水平线。最宽处在中部稍后,后端显著向末端收窄。

雄性外生殖器: 特征如图1。弯管细长,弯管囊的内突略短于外突,弯管近端部明显膨大,末端有三条丝突;阳基较细长,中叶成楔形,中叶背面于中部有一横脊隆起;侧叶较直,与中叶略等长。

本种与十二斑菌瓢虫 *Vibidia duodecimguttata* (Poda) 相近,主要区别如下:(1)斑点较大,其直径大于斑点间的距离;(2)雄性外生殖器阳基中叶背面上的横脊位于中部。

正模: ♂,四川西昌(1960, IX, 24, 孟绪武) [编号 G 7341417]

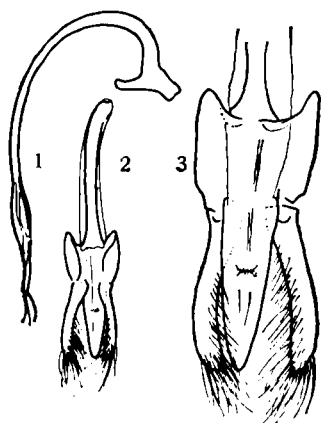


图1 西昌褐菌瓢虫 *Vibidia xichangiensis* n. sp. 雄性外生殖器特征  
1. 弯管; 2. 阳基(腹面); 3. 阳基(背面)。

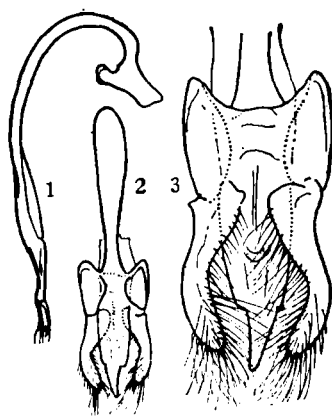


图2 会理褐菌瓢虫 *Vibidia huiliensis* n. sp. 雄性外生殖器特征  
1. 弯管; 2. 阳基(腹面); 3. 阳基(背面)。

本文于1977年9月收到。

### 会理褐菌瓢虫 *Vibidia huiliensis* Pang et Mao 新种

体长：3.5毫米。虫体近于圆形，拱起。头部乳白色，口器、触角黄褐色。前胸背板乳白色，基部中央有一半圆形的黄褐色斑。小盾片深褐色。鞘翅深褐色，各有6个乳白色的斑，成1—2—2—1排列，各斑较大，斑的直径显著大于各斑之间的距离，靠小盾片的斑成横四边形，肩胛外缘的斑长形，其余各斑近于圆形。腹面褐色，胸部色略深；足黄褐色。

前胸背板基部明显宽于前部，侧缘略伸展，刻点细密而浅。鞘翅外缘明显掀起；鞘翅上的刻点较深而较稀；鞘翅缘折内侧横平，外侧近于垂直。

雄性外生殖器：特征如图2。弯管较粗壮，近端部的1/3明显膨大，弯管端有丝状突三条。阳基中叶端部的1/3处向末端突然收窄，在基部的1/3处背面中部有一横脊隆起；侧叶较粗壮，稍短于中叶，且向内弯，上有粗而密的毛。

本种的一般外形与 *V. xichangensis* Pang et Mao (新种) 相似，亦与 *V. nagayama* Araki 相似，但前胸背板上的斑纹有明显的区别；特别是雄性外生殖器的区别更为明显。

正模：♂，四川会理(1961, IV, 4, 廖定熹)[编号 G 7341418]

### 我国褐菌瓢虫 (*Vibidia*) 的检索

- 1(2) 体褐色，各鞘翅上6个乳白色斑成1—2—2—1排列。鞘翅上的白斑较小，其直径相当于或小于斑点间的距离。前胸背板褐色，前缘及侧缘乳白色，侧缘的乳白色部份常扩大为乳白色斑相连。雄性外生殖器中叶端部弧形收窄后形成突出的末端；其背面近端部的1/4处有明显的横脊..... 十二斑褐菌瓢虫 *V. duodecimguttata* (Poda)
- 2(1) 体栗褐色，各鞘翅上6个乳白色斑呈2—1—2—1排列，鞘翅上的白斑较大，其直径大于斑点间的距离。
- 3(4) 前胸背板前缘乳白色，两侧乳白色。雄性外生殖器的阳基中叶成楔形，中叶背面于中部有一横脊..... 西昌褐菌瓢虫 *V. xichangensis* 新种
- 4(3) 前胸背板乳白色，中央有一半圆形的黄褐色斑。雄性外生殖器的阳基中叶端部的1/3处向末端突然收窄，中叶背面中部于近基部的1/3处有一横脊..... 会理褐菌瓢虫 *V. huiliensis* 新种

TWO NEW SPECIES OF *VIBIDIA* MULSANT  
(COCCINELLIDAE: COLEOPTERA)

PANG XIONG-FEI

(Huanan Agricultural College)

MAO JIN-LONG

(Institute of Zoology, Academia Sinica)

The present paper deals with 2 new species of *Vibidia* Mulsant, collected from China. All type specimens are deposited in the Institute of Zoology, Academia Sinica.

***Vibidia xichangiensis* Pang et Mao, n. sp.**

This species resembles closely *Vibidia duodecimguttata*, but differs from the latter in the following characters: 1) Elytral spots larger, each interval of spots narrower than the diameter of the spot concerned. 2) Median lobe of gonobase with a distinct transverse ridge being situated at  $\frac{1}{2}$  of dorsal surface (fig. 1).

***Vibidia huiliensis* Pang et Mao n. sp.**

This species resembles very closely the preceding species, *V. xichangiensis* n. sp., and *V. nagayamai* Araki, but differ from the latter in the male genitalia: 1) Siphon is more stout, 2) Median lobe of gonobase also with a distinct transverse ridge being situated at basal  $\frac{3}{4}$  of dorsal surface. Apical portion of median lobe forming an acute angle. 3) Lateral lobes bent interiorly, with more stout and more dense hairs (fig. 2).