

# 海南岛食植瓢虫属一新种和二种新记录 (鞘翅目: 瓢虫科)

彭正强<sup>1</sup>, 庞虹<sup>2</sup>, 庞雄飞<sup>3</sup>

(1. 中国热带农业科学研究院植保所, 儋州 571737; 2. 中山大学生物防治国家级  
重点开放实验室, 广州 510260; 3. 华南农业大学昆虫生态室, 广州 510642)

**摘要:** 论述了采自海南岛的食植瓢虫属 *Epilachna* 一新种和二种中国新记录: 拟球端食植瓢虫 *E. paraglobiera* 新种; 同亨食植瓢虫 *E. donghoiensis* Hoang, 1978 中国新记录; 戈特克食植瓢虫 *E. goteika* Kapur, 1961 中国新记录。

**关键词:** 瓢虫科; 食植瓢虫属; 新种; 新记录; 中国

**中图分类号:** Q969.496.8 **文献标识码:** A **文章编号:** 0454-6296 (2001) 01-0088-04

本文记述食植瓢虫属 *Epilachna* Chevrolat 一新种和二种中国新记录: 拟球端食植瓢虫 *E. paraglobiera* 新种; 同亨食植瓢虫 *E. donghoiensis* Hoang, 1978 中国新记录<sup>[1]</sup>; 戈特克食植瓢虫 *E. goteika* Kapur, 1961 中国新记录<sup>[2]</sup>。模式标本保存于中国热带农业科学院植保所。

## 拟球端食植瓢虫, 新种 *E. paraglobiera* sp. nov. (图 1~10)

体长 5.0 mm; 体宽 4.0 mm。

体隆起, 卵圆形。全体红褐色, 披银白色绒毛, 但黑斑上的绒毛为黑色。头部上颚端部及复眼黑色, 其余红褐色。触角 11 节, 第 1 节膨大粗壮, 第 2 节长为第 1 节的 1/2, 宽也为第 1 节的 1/2, 第 3 节细长, 长为宽的 4~5 倍, 第 4 节至第 7 节相似, 长约为宽的 2 倍, 第 8 节稍短, 宽同第 7 节, 第 9~11 节结合稍紧, 成棒状。前胸背板近基部最宽, 侧缘向前弧形收缩, 中央近前缘有一小黑斑。小盾片红褐色。鞘翅各有 5 个黑斑, 2、2、1 排列, 均不与缘边相接。1 斑靠近内角, 2 斑最靠近肩角, 3、4 斑位于鞘翅中部, 3 斑最大, 横形, 接近鞘缝, 4 斑接近外缘, 5 斑位于端角前, 横形, 远离鞘缝。

头顶、前胸背板及小盾片密布小刻点, 鞘翅上有稀疏大刻点, 大刻点之间布满小刻点。后基线不完整, 后缘伸达第 1 可见腹板的 2/3。雄虫第 5 腹板后缘近于平截, 第 6 腹板后缘微凹, 第 6 背板后缘弧形外凸。

雄性外生殖器: 阳基从正面看, 中叶基部稍窄, 两侧向外扩张到 1/3 处, 然后两侧平行, 至端部急剧收缩成一尖锐端突。侧叶棒状, 达中叶长度的 5/6, 端部着生长毛。从侧面看, 中叶基半部同厚, 两侧平行, 端半部逐渐变薄, 两侧逐渐收缩至端部形成一向外弯的尖突。弯管囊外突大而内突不明显, 端半部直, 端部球形稍内弯。

正模: ♂(编号: 960133), 五指山, 1996. V. 6, 彭正强采。

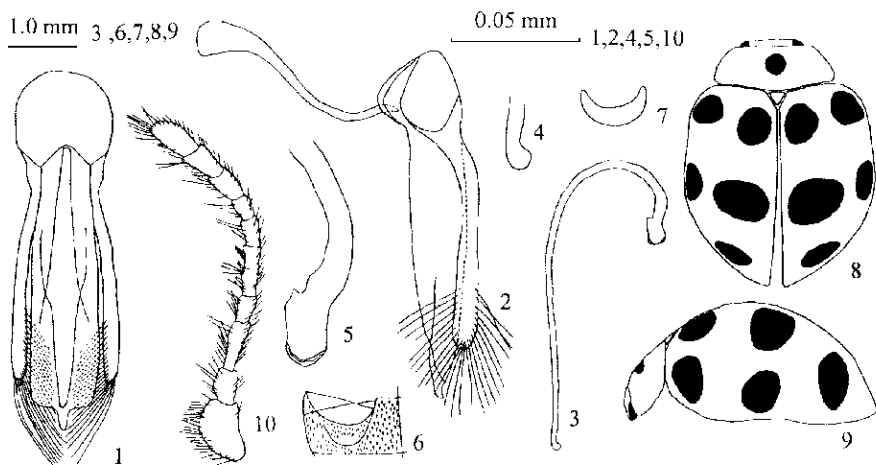


图 1~10 拟球端食植瓢虫 *E. paraglobiera*, 新种

Figs. 1~10 *Epilachna paraglobiera* sp. nov.

1. 阳基正面 tegmen, ventral aspect; 2. 阳基侧面 tegmen, lateral aspect; 3. 弯管 siphon; 4. 弯管端 apex of siphon;  
 5. 弯管囊 siphonal capsule; 6. 第 1 可见腹板 first abdominal segment; 7. 第 6 背板 sixth dorsal tergite;  
 8~9. 成虫 outline of body; 10. 触角 antenna

本种弯管端与球端食植瓢虫 *E. globiera* Xiao, 1992 弯管端极为相似<sup>[3]</sup>, 故取本种名为 *paraglobiera*, 但阳基及后基线与后种明显不同, 容易区分; 与 *E. montana* Hoang, 1978 也相似<sup>[1]</sup>, 但后种侧叶长度短于中叶的 2/3, 后基线完整, 容易区分。

同亨食植瓢虫 *E. donghoiensis* Hoang, 1978 中国新记录 (图 11~18)

前胸背板中央有一黑色斑纹, 此斑变化较大, 有的个体成圆形小斑, 有的个体面横形大

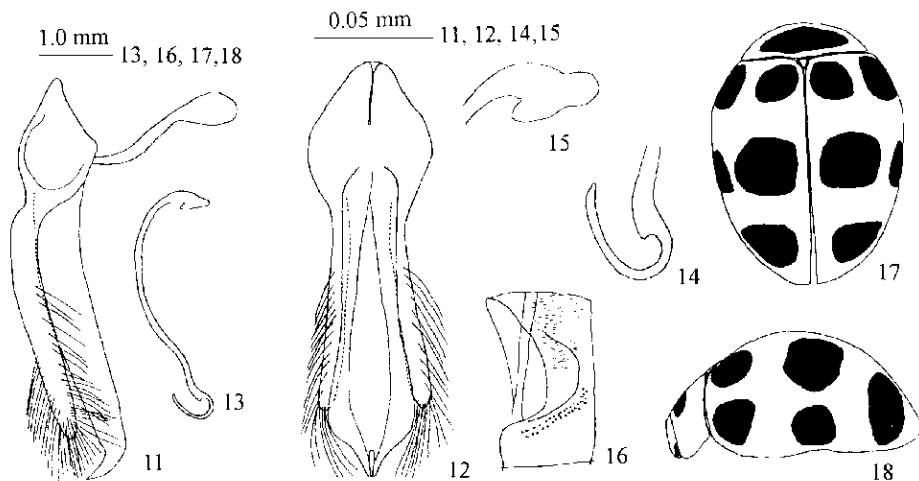


图 11~18 同亨食植瓢虫 *E. donghoiensis* Hoang, 1978 中国新记录

Figs. 11~18 *Epilachna donghoiensis* Hoang, 1978 new record to China

11. 阳基侧面 tegmen, lateral aspect; 12. 阳基正面 tegmen, ventral aspect; 13. 弯管 siphon; 14. 弯管端 apex of siphon;  
 15. 弯管囊 siphonal capsule; 16. 第 1 可见腹板 first abdominal segment; 17~18. 成虫 outline of body

斑。鞘翅上各有 5 个黑斑，成 2、2、1 排列，3 斑最大，近方形。黑色斑纹上的毛也为黑色。后基线不完整，后基缘达第 1 可见腹板的 2/3。

雄性外生殖器：从正面看，中叶两侧基半部平行，端半部渐宽，末端急剧收窄而形成中突，中突的中央分裂；从侧面看，阳基中叶自基部至端部的厚度几乎一致，末端之前变薄，末端尖锐而向外弯。侧叶短于中叶。弯管弧形弯曲，端部稍扩大后收窄，而后向外面环状弯曲。

分布：海南（坝王岭、黎母山、琼中、文昌）；越南。

检验标本：2 ♂♂，坝王岭自然保护区，1996. III. 21，彭正强采；1 ♀，坝王岭雅加，1995. VIII.，彭正强采；2 ♂♂，2 ♀♀，黎母山，1996. VI. 21，彭正强采；1 ♂，琼中县毛阳镇，1995. IX.，彭正强采；1 ♂，文昌县铜鼓岭，1995. VIII.，彭正强采。

### 戈特克食植瓢虫 *E. gokteika* Kapur, 1961 中国新记录 (图 19~25)

虫体周缘卵圆形，背面半圆拱起，黄褐色，披灰白色细毛，但黑斑上的细毛为黑色。前胸背板两侧黄白色，中央有一倒三角形黑色斑纹。小盾片黄褐色。鞘翅上各有 5 个黑斑，成 2、2、1 排列，5 斑最大，横形，所有斑纹均不与缘边相接。鞘翅缘折黄白色。后基线不完整，弧形，后缘达第 1 可见腹板的 2/3。

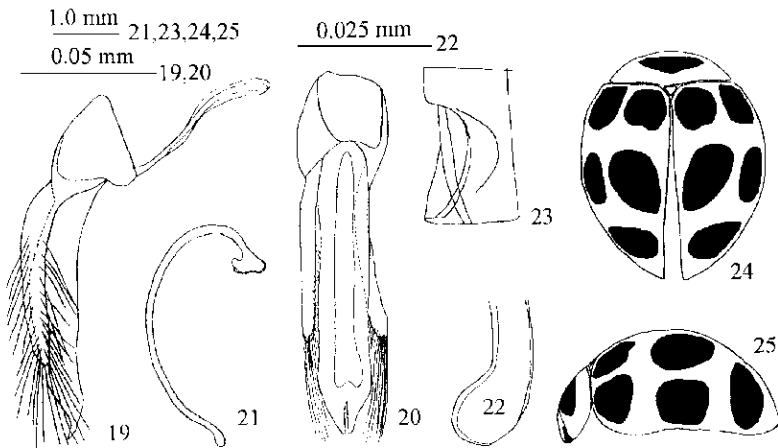


图 19~25 戈特克食植瓢虫 *E. gokteika* Kapur, 1961 中国新记录

Figs. 19~25 *Epilachna gokteika* Kapur, 1961 new record to China

19. 阳基侧面 tegmen, lateral aspect; 20. 阳基正面 tegmen, ventral aspect; 21. 弯管 siphon; 22. 弯管端 apex of siphon;  
23. 第 1 可见腹板 first abdominal segment; 24~25. 成虫 outline of body

雄性外生殖器：从正面看，中叶两侧近于平行，端部急剧收缩形成中突，中突的中央分裂；从侧面看，阳基中叶中部最厚，弧形向外弯曲，端部急剧变薄，末端尖锐而向外弯。侧叶棒状，弧形外弯，距基部 1/3 处后着生刚毛；侧叶长达中叶的 3/4。弯管弧形弯曲，端部稍膨大成球状，略向外弯。

分布：海南（五指山、坝王岭、尖峰岭）；缅甸。

检验标本：1 ♂，3 ♀♀，五指山，1996. V. 3，彭正强采；3 ♂♂，5 ♀♀，坝王岭，1996. III. 21，彭正强采；1 ♂，尖峰岭天池，1995. IX. 彭正强采。

## 参 考 文 献 (References)

- [1] Hoang D N. The subfamily Epilachninae (Coleoptera: Coccinellidae) in North Vietnam Communication 2. Entomologicheskoe Obozr., 1978, 57 (4): 832~845
- [2] Kapur A P. New coccinellids from India and Burma. Rec. Indian Mus., 1961, 59: 131~141
- [3] 肖宁年, 李鸿兴. 鞘翅目: 瓢虫科. 见: 黄复生主编. 西南武陵山地区昆虫. 北京: 科学出版社, 1992. 368~390

## One new species and two new records of the genus *Epilachna* Chevrolat from Hainan Island (Coleoptera: Coccinellidae)

PENG Zheng-qiang<sup>1</sup>, PANG Hong<sup>2</sup>, PANG Xiong-fei<sup>3</sup>

(1. Plant Protection Research Institute, Chinese Academy of Tropical Agricultural Sciences, Danzhou 571737, China;

2. National Key Laboratory of Biological Control, Zhongshan University, Guangzhou 510260, China;

3. Laboratory of Insect Ecology, South China Agricultural University, Guangzhou 510642, China)

**Abstract:** One new species *Epilachna paraglobiera* sp. nov. and two new records of the genus *Epilachna* Chevrolat from Hainan Island, China are described. Type specimens are deposited in the Plant Protection Research Institute, Chinese Academy of Tropical Agricultural Sciences, Danzhou, Hainan.

**Key words:** Coccinellidae; *Epilachna*; new species; new record; China

### *Epilachna paraglobiera* sp. nov. (Figs. 1~10)

Body length 5.0 mm, width 4.0 mm.

Form oval in outline, moderately convex. Dorsal pubescence silvery white, but the pubescence on black spots black. Head reddish brown with eyes and tip of mandible black. Pronotum reddish brown with a black spot. Scutellum reddish brown. Each elytron reddish brown with 5 black spots. Postcoxal line incomplete, extending 2/3 length of 1st abdominal segment.

Male genitalia: as Fig. 1~5.

Holotype: ♂, No. 960133, Wuzhishan Mt., Hainan Island, 6. V. 1996, collected by PENG Zheng-qiang.

This new species resembles *E. globiera* Xiao, 1992 in the structure of siphon, but differs from the latter by the tegmen and complete postcoxal line; it also resembles *E. montana* Hoang, 1978, but the latter's lateral lobes shorter than 2/3 length of the median piece and incomplete postcoxal line.

*Epilachna donghoiensis* Hoang, 1978 new record to China

*Epilachna gokteika* Kapur, 1961 new record to China