

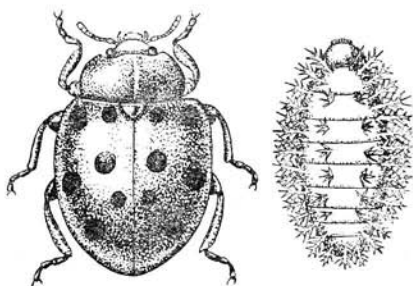
СЛОВАРЬ-СПРАВОЧНИК ЭНТОМОЛОГА

Под общей редакцией
профессора, д-ра с.-х. наук *В. Н. ЩЕГОЛЕВА*

ГОСУДАРСТВЕННОЕ ИЗДАТЕЛЬСТВО
СЕЛЬСКОХОЗЯЙСТВЕННОЙ ЛИТЕРАТУРЫ
Москва 1955 Ленинград

КОРМОВАЯ ПАТОКА — меласса.
КОРОБОЧНЫЙ ЧЕРВЬ — совка
хлопковая.

КОРОВКА БАХЧЕВАЯ (*Epilachna chrysomelina* F.). Жук из сем. божьих коровок (Coccinellidae), распространён в Средней Азии. Повреждает дыни, арбузы, огурцы.



Бахчевая коровка.

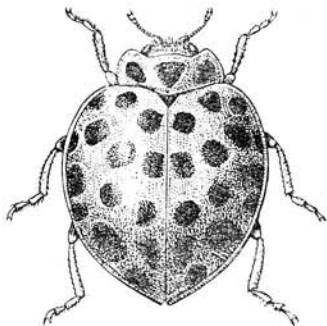
Развивается в трех поколениях. Зимуют жуки. Пробуждаются рано весной. Жуки объедают кожицу на нижней стороне листьев, а затем глубокие ямки на плодах. Откладываются яйца на нижней стороне листьев кучками по 20—40 штук. Плодовитость самки до 1300 яиц. Молодые личинки скелетируют листья, а личинки старшего возраста прогрызают листья насеквозь и обгрызают кожицу плодов. Окукливание происходит открыто на листьях. Жуки последнего поколения с наступлением холодов уходят на зимовку, оставаясь на бахчах под различными остатками, или, разлетаясь, забираются под опавшие листья в ближайших садах и виноградниках, а также в заросли сорняков (горного камыша) вокруг участков с бахчевыми. В зимы с температурой ниже 17° жуки вымирают.

Меры борьбы. Сбор и уничтожение различных остатков на бахче, с последующей глубокой зяблевой вспашкой; сгребание опавших листьев в ближайших садах и виноградниках; выжигание горного камыша и других крупноствельных сорняков вокруг участков бахчи в радиусе 100 м; опыливание дустом ДДТ по всходам, перед цветением и после цветения.

Литература. Глушенков Н. А., Борьба с бахчевой коровкой, Ташкент, 1949.

КОРОВКА КАРТОФЕЛЬНАЯ (*Epilachna vigintioctomaculata* Motsch.). Относится к семейству коровок (Coccinellidae). За рубежом распространена в Китайской Народной Республике, Корее, Японии, на о. Ява, о. Цейлон.

В СССР встречается в Приморском крае и Сахалинской области, реже — в Хабаровском крае и Амурской области. Жуки и личинки повреждают листья картофеля, а также помидоры, огурцы, тыквы, сою. Питаются и на диких пасленовых. Зимуют жуки под листьями в лесу, под растительными остатками в поле. В середине мая жуки выходят из мест зимовки и вскоре перелетают на картофельные поля, где скелетируют листья картофеля. Яйца откладывают на нижнюю сторону листьев картофеля и сорняков группами по 10—60 штук, а всего самка откладывает до 370 яиц. Личинки на протяжении 20—22 дней вредят картофелю. Окукливание происходит на листьях. Через 6—9 дней отрождаются жуки, которые некоторое время питаются, а с середины августа начинают уходить на зимовку. Жуки выдерживают



Картофельная коровка.

зимой понижение температуры до —45°. За год развивается одно поколение.

Меры борьбы. Карантинные мероприятия, ограничивающие дальнейшее расселение вредителя; уборка ботвы осенью и зяблевая вспашка; уничтожение сорняков;

опыливание картофеля дустом ДДТ; сбор и уничтожение жуков на приусадебных участках картофеля.

Литература. И в а н о в а А. Н., Картофельная коровка и меры борьбы с нею. Примиздат, Владивосток, 1952.

КОРОВКА ЛЮЦЕРНОВАЯ (*Subcoccinella vigintiquatuorpuntata* L.). Жук из сем. кокцинеллид (*Coccinellidae*). Распространен на Кавказе. Жуки и личинки повреждают люцерну, эспарцет, клевер, картофель, сахарную свеклу, рену, баклажаны. Перезимовывают жуки. Яйца откладывают на нижней стороне листьев, группами. Там же происходит и окукливание. Средние сроки развития: яйцо — 7—8 дней, личинка — 20—30 дней, куколка — 7—10 дней.

М е р ы б о р ь б ы. Опрыскивание и опрыскивание растений кишечными ядами.

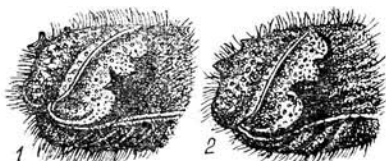
КОРОВКА СВЕКЛОВИЧНАЯ (*Bulaea lichatschovi* Hamm.). Вред на сахарной свекле отмечался в Киргизии, на Кавказе. Зимуют жуки в растительной подстилке. После зимовки они питаются сначала на дикорастущих маревых, а затем переселяются нередко на культурную свеклу. Жуки и личинки обгрызают и продырявливают листья, что вызывает их скручивание и усыхание. Кроме свеклы первого года, повреждают высадки, выедавая бутоны и молодые завязи, снижая этим урожай семян.

М е р ы б о р ь б ы. Уничтожение дикорастущих маревых растений, являющихся очагами размножения коровки; проведение всех приемов, улучшающих рост и развитие свеклы; опыливание зараженных растений кремнефтористым натрием, арсенатом кальция, ДДТ.

Литература. Б р у н н е р Ю. Н., Жук-коровка Лихачева, опасный вредитель сахарной свеклы в Киргизии и меры борьбы с ним. Фрунзе, 1947.

КОРОЕД ВЕРШИННЫЙ (*Ips acuminatus* Gyll.). Распространен по всей европейской части СССР, в Крыму и на Кавказе; широко распространен в Сибири, включая Дальний Восток, Сахалин и Камчатку. Основное кормовое растение — сосна, кедр, реже ель. Зимует жук

в старых ходах. Летает с мая, почти все лето. Заселяет спелые или приспевающие, изреженные и ослабленные насаждения, но может встречаться и в молодых здоровых. Избирает участки ствола и сучьев с тонкой и переходной корой. На молодых сосенках селится у основания ствола.



Задний скат надкрылий вершинного короёда.

1 — самца, 2 — самки.

Маточные ходы сложные, длинные (до 40 см), хорошо отпечатывающиеся на заболони, отходят от брачной камеры в количестве 3—12 сначала звездообразно, а затем продольно. Личиночные ходы редкие, короткие, чередующиеся, заканчиваются куколочными колыбельками в древесине. Молодые жуки проводят дополнительное питание в местах развития или на других участках под корой. Иногда внедряются в зеленые ветви здоровых сосен, повреждая сердцевину. Генерация — одногодная.

М е р ы б о р ь б ы см. *короёды*.
КОРОЕД-ГРАВЕР (*Pityogenes chalcographus* L.). Широко распространен по всей европейской части СССР, на Кавказе, в Сибири, на Дальнем Востоке, Сахалине и Камчатке. Повреждает все хвойные деревья, предпочитая ель. Нападает на деревья различного возраста, преимущественно ослабленные, заселяет ветровал, неокоренный лесоматериал и пр., избирая для поселения главным образом сучья и участки ствола с тонкой корой. Зимует жук под корой ветвей, нередко в местах развития. Лёт жуков — с мая в течение всего лета. Ходы сложные, протачиваются в коре и в зависимости от ее толщины сильнее или слабее отпечатываются на заболони. Брачная камера — в толще коры, 3—5 маточ-