

# 中国小毛瓢虫属二新种记述

(鞘翅目：瓢虫科)

虞国跃 庞雄飞

(华南农业大学, 广州 510642)

小毛瓢虫属 *Scymnus* 是一个世界性分布的大属, 目前已知六百余种。我国的小毛瓢虫极为丰富, 已知67种(经厘订), 并不断有新种发现。这里描述的是其中的二个新种, 模式标本保存在华南农业大学昆虫标本室。

## 1. 三斑小瓢虫 *Scymnus (Pullus) trimaculatus* 新种

体长 2.06—2.53mm; 体宽 1.41—1.85mm。

体卵圆形, 背面中度拱起, 披长黄白色细毛。头褐色, 复眼黑褐色。前胸背板、小盾片褐色。鞘翅褐色, 鞘缝基部有一瓶形的黑斑, 伸达鞘翅的 1/2; 鞘翅两侧基部有黑斑, 伸达鞘翅的 2/3, 并在后半部膨大。腹面除中后胸腹板黑色外褐色。

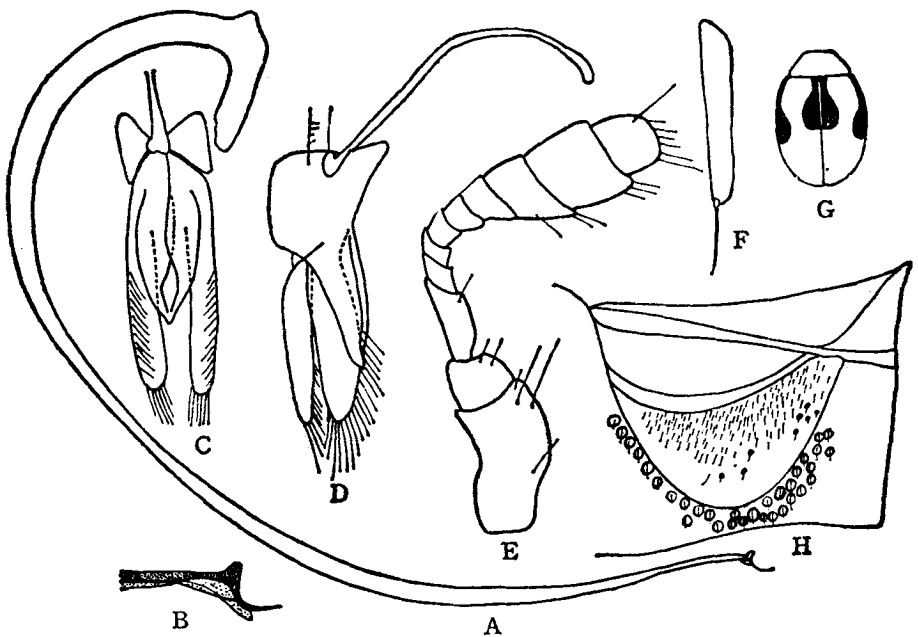


图1 三斑小瓢虫 *Scymnus (Pullus) trimaculatus* sp. nov.

A. 弯管; B. 弯管端; C. 阳基腹面观; D. 阳基侧面观; E. 触角 F. 雌性生殖板; G. 成虫背面; H. 第一腹板。

本文于1990年11月收到。

头部刻点细密,刻点间距是其直径的一半。前胸背板刻点比头部的粗大,刻点间距相当于直径的 0.5—1.0 倍。鞘翅上的刻点较前胸背板的粗大,刻点间距相当于直径的 0.5—1.0 倍;鞘翅基部内侧各有两列粗大刻点,稍向外伸达鞘翅长度的 0.4 处。前胸腹板两纵隆线自前胸腹板突两侧伸出,至中部逐渐收窄,而后平行伸达前缘;纵隆线围绕区呈瓶状,长相当于基部宽的 2.2 倍。后基线完整,伸达第一腹板的 3/4 处;后基线围绕区内刻点细而不规则,沿后基线内侧有一无刻点的光滑区。雄性第五腹面后缘几乎平行,而雌性圆凸。雄性外生殖器如图(图 1: A—D)。弯管细长,在中部略收缩;弯管端膨大,顶部线状,外侧有膜质附属物;阳基中叶短于侧叶。

正模♂,编号 900301-1,云南(西双版纳),1987. IV., 童晓立采;配模♀;副模 3♂♂ 1♀,均与正模同时采集。

注:本种的弯管端似 *frontalis* 组,但本新种后基线完整以及特殊的色斑而易于区分。

## 2. 平叶毛瓢虫 *Scymnus (Neopullus) parallelus* 新种

体长 1.76—2.22mm;体宽 1.23—1.35mm。

体长卵形,背面中度拱起,披淡黄金色的细毛。头深褐色,复眼红褐色。鞘翅褐色,基部黑褐色,深色斑在鞘缝处伸达鞘翅长度的 1/2 至 2/3 处,并渐次收窄;鞘翅外侧色深为黑褐色。前胸腹板褐色。中后胸腹面黑褐色。腹部褐色。

头部刻点细,分布不均匀,刻点间距相当于直径的 0.5—1.0 倍。前胸背板刻点比头部

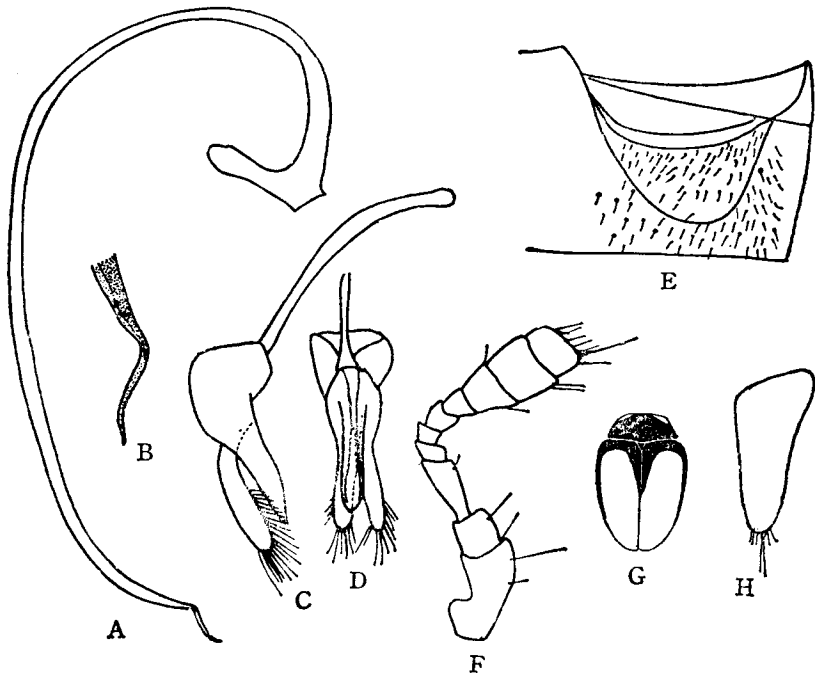


图 2 平叶毛瓢虫 *Scymnus (Neopullus) parallelus* sp. nov.

- A. 弯管; B. 弯管端; C. 阳基侧面观; D. 阳基腹面观; E. 第一腹板;  
F. 触角; G. 成虫背面; H. 雌性生殖板。

的粗大,刻点间距是其直径的 0.5—1.0 倍。鞘翅上的刻点比前胸背板上的明显粗大,其间距是其直径的 1.0 倍左右。前胸腹板两纵隆线略向前收缩伸达前缘;纵隆线围绕区呈梯形,长相当于基部宽的 2 倍。后基线完整,伸达第一腹板的 2/3 处;后基线围绕区内刻点细而不规则,刻点在靠近后基线处略稀,后基线内侧有一条很窄的光滑区。雄性第五腹板后缘几乎平直,而雌性略圆凸。雄性外生殖器如图(图 2: A—D)。弯管细长,弯管端尖锐;阳基中叶短于侧叶,中叶腹面观两侧几乎平行,仅在端部收尖。

正模♂,编号 891009-3,河北(北戴河),1989。VII. 20,虞国跃、王萍萍采;配模♀;副模 1♂2♀,均与正模同时采集。

注:小毛瓢虫属中有不少种的色斑与本种相似,但从触角十节、细而几乎平行的中叶(腹面观)易于区别。另外本种第一腹板的刻点特征也较特殊。

### 参 考 文 献

- Pang, X. & Gordon, R. D. 1986 The Scymnini (Col. Cocc.) of China. *Coleopt. Bull.* 40 (2): 157—199.
- Palm, T. 1944 De svenska arterna av *Scymnus frontalis* F.-gruppen (Col. Cocc.). *Ent. Tidskr. Stockholm* 64(1—2):1—8.

## DESCRIPTIONS OF TWO NEW SPECIES OF *SCYMNUS* KUGELANN FROM CHINA (COLEOPTERA: COCCINELLIDAE)

YU GUO-YUE      PANG XIONG-FEI

(South China Agricultural University, Guangzhou 510642)

The present paper gives descriptions of 2 new species of *Scymnus* Kugelann from China. Type specimens are deposited in the South China Agricultural University, Guangzhou.

### 1. *Scymnus (Pullus) trimaculatus* sp. nov.

Body length 2.06—2.53mm; width 1.41—1.85mm.

Head brown with dark brown eyes. Pronotum and scutellum brown. Elytra brown with a black bottle-shaped mark on elytral suture, extending from base to about 1/2 length of elytra, and with black lateral margins, extending to about 2/3 length of elytron and distinctly expanded at posterior half. Venter brown except for black meso- and metasternum. The characters of postcoxal line and male genitalia as shown in figs. 1F, 1A-D.

Holotype: male, No.900301-1, Yunnan (Xishuangbanna), April, 1987, Tong Xiaoli leg.

Allotype: female, same data as holotype.

Paratypes: 3 males and 1 female, same data as holotype.

### 2. *Scymnus (Neopullus) paralleus* sp. nov.

Body length 1.76—2.22mm; width 1.23—1.35mm.

Head dark brown with reddish brown eyes. Pronotum black with narrow anterior corners brown. Scutellum black. Elytra brown with dark brown sutural mark, extending from basal margin to half or 2/3 elytral length, constricted posteriorly, with dark brown lateral margins. Prosternum brown. Venter of pterothorax dark brown and abdomen brown. The characters of postcoxal line and male genitalia as shown in figs. 2F, 2A-D.

Holotype: male, No.891009-3, Hebei (Beidaihe), July. 20, 1989, Yu Guoyue and Wang Pingping leg.

Allotype: female, same data as holotype.

Paratypes: 1 male and 2 females, same data as holotype.