

В. А. Заславский

НОВЫЕ И МАЛОИЗВЕСТНЫЕ HYPERASPIS (COLEOPTERA,  
COCCINELLIDAE) ИЗ КАЗАХСТАНА И СРЕДНЕЙ АЗИИ

*Hyperaspis terrea* Zaslavskij, sp. n.

Формой тела близок к *H. [=Oxynychus] erythrocephala* F., несколько менее выпуклый. Черный, светлые пятна оранжевые или оранжево-красные. Лоб (рис. 1) намного уже, чем у *H. erythrocephala*, менее выпуклый, мелко и густо точечный, очень тонко шагренирован, у ♂ желтый, у ♀ черный. Ротовые части и усики желтые у ♂, несколько темнее у ♀. Переднеспинка блестящая, мелко точечная, у ♂ со светлыми боковыми пятнами и очень узкой светлой полосой вдоль переднего края (последняя не всегда имеется), у ♀ лишь с боковыми пятнами.

Надкрылья с закругленными боками, тонко пунктированные (точки не крупнее, чем на переднеспинке), не шагренированы, блестящие, лишь сзади заметна очень слабая морщинистость. Эпиплевры сильно вогнутые, светлые, при рассматривании сбоку их поверхность почти не видна. На каждом надкрылье по 3 пятна (рис. 2), расположены они как у *H. erythrocephala*, но гораздо крупнее, с нерезкими краями, переднее пришовное несколько менее выдвинуто вперед по отношению к боковому, может с ним сливаться, заднее крупное, слабо выраженной запятовидной формы, близко подходит к шву и заднему краю. Бока переднегруди (кроме стернита) одного цвета с пятном переднеспинки, передние тазики ♂ также частично светлые, стернит черный. Эпимеры среднегруди у ♂ белые, у ♀ черные, остальные части груди черные. Ноги целиком красно-желтые. Коготки тонкие, простые, без зубцов у основания. Вторые членики лапок менее удлинённые, чем у *H. erythrocephala*, щетковидные подошвы на них менее развиты (рис. 3). Брюшко черное, бока стернитов желтые. Penis узкий, изогнутый, с очень слабым боковым выступом, параметры узкие, вздутие в базальной части крупное (рис. 4). Последний тергит ♀ с вырезкой в середине (рис. 5), генитальная пластинка — рис. 6. Длина 2.6—3 мм.

От *H. erythrocephala* хорошо отличается узким лбом, крупными, иногда сливающимися пятнами надкрылий, блестящей нешагренированной поверхностью и тонкой пунктировкой надкрылий, светлыми, сильно вогнутыми эпиплевами, светлыми ногами, светлыми боками стернитов брюшка, формой пениса, параметр, крупным вздутием у основания базальной части, формой генитальной пластинки и последнего тергита самки. От *H. [=Oxynychus] guttulata* Fairm. и *H. [=Oxynychus] alexandrae* Ws. отличается рисунком верха тела.

Киргизия, Кок-Мойнак в 10 км зап. Иссык-Куля, лев. бер. Чу, 28 V 1959, 1 ♂, 1 ♀ (мертвая), 8 VII 1959, 5 ♂♂ (среди них голотип), 3 ♀♀ (среди них аллотип) (В. Заславский).

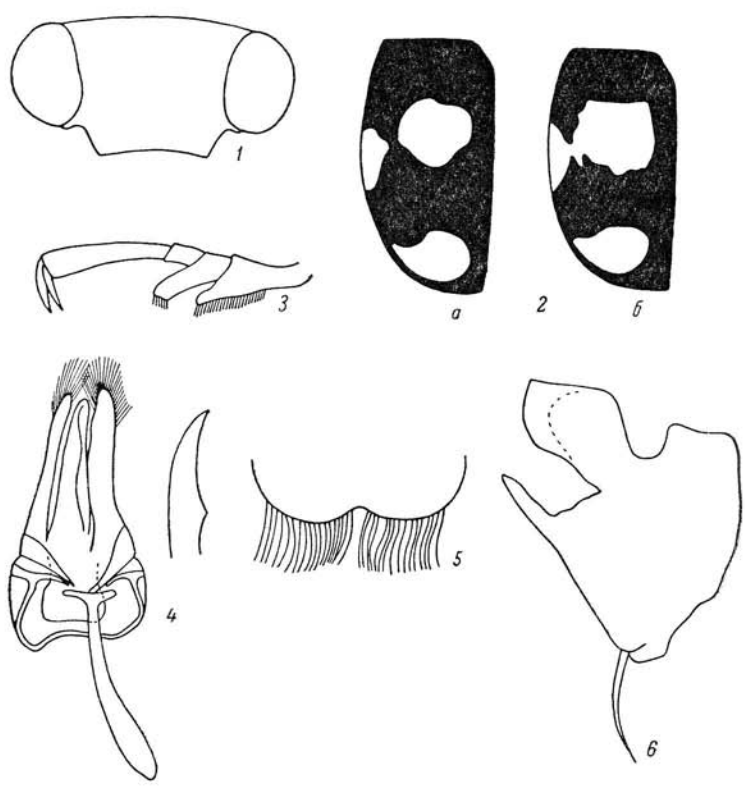


Рис. 1—6. *Hyperaspis terrea* Zasl., sp. n.

1 — лоб; 2 — рисунок надкрылья (а — голотип, б — паратип); 3 — задняя лапка; 4 — копулятивный аппарат ♂ (голотип); 5 — последний тергит ♀; 6 — генитальная пластинка.

Жуки, а весной и личинки, собраны в каменистой пустыне под кустами *Atraphaxis* на колониях *Rhizopulvinaria orientalis* Borchs. (определение Е. М. Данциг). Встречены только в почве.

***Hyperaspis vicaria* Zaslavskij, sp. n.**

Весьма похож на *H. femorata* Mots. (см. Günther, 1959) — те же форма тела, окраска и рисунок, скульптура, размеры. Хорошо отличается от *H. femorata* следующими признаками. Надкрылья ♂ у плеча с желтым пятном вдоль наружного края (рис. 7). Коготки лапок узкие, с очень слабым зубцом у основания (рис. 8). Копулятивный аппарат ♂ хорошо отличается узким, округлым на конце penisом (рис. 9). Длина 2.8—3.5 мм.

Низовья Или, Ак-Коль, 2 VII 1953, 1 ♂ (голотип), 1 ♀ (аллотип) (Парфентьев); межгорье Заилийского Алатау и Кунгей-Алатау, Сюгатинская долина, гора Бала-Богуты, каменисто-песчаная пустыня, 3—5 VII 1961, 2 ♂♂, 1 ♀ (Г. Савойская); горы Каржантау, степь, 4 VIII 1937, 1 ♀, 12 VIII 1937, 1 ♀, 17 VIII 1937, 1 ♂ (Обухова).

## *Hyperaspis effusa* Ws., bona sp.

W e i s e, 1885 : 58; M a d e r, 1955 : 844.

Был описан как aberrация *H. reppensis* Hbst., однако является самостоятельным видом.

Короткоовальный, равномерно выпуклый, черный с желтыми или оранжевыми пятнами. Лоб шагреневан, матовый, густо точечный, у ♂ желтый, у ♀ черный. Усики желтые, ротовые придатки затемненные. Переднеспинка короткая, рисунок обычный — у ♀ желтые бока, у ♂ желтый также передний край. Диск блестящий, бока слабо шагреневаны.

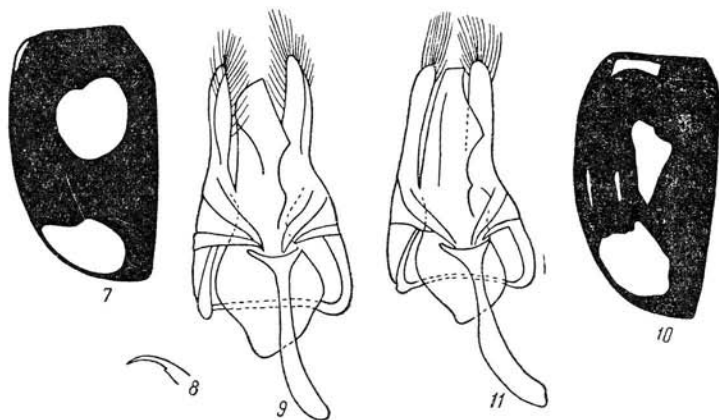


Рис. 7—11.

7—9 — *Hyperaspis vicaria* Zasl., sp. n.: 7 — рисунок надкрылья ♂ (голотип), 8 — коготок задней лапки, 9 — копулятивный аппарат ♂ (голотип); 10, 11 — *H. effusa* Ws.: 10 — рисунок надкрылья, 11 — копулятивный аппарат ♂.

Надкрылья покрыты крупными точками. Рисунок надкрылья (рис. 10) состоит из крупного округлого пятна у вершины (как у *H. reppensis*), вытянутого угловатого пятна в середине диска и поперечного пятна, лежащего перед основанием параллельно ему. Между срединным пятном и боковым краем бывают еще слабо просвечивающие желтые продольные штрихи. Эпимеры среднегруди ♂ белые, у ♀ черные. Бедра у ♀ все черные, кроме концов, у ♂ передние светлые. Брюшко черное. Копулятивный аппарат ♂ (рис. 11) отличается от такового *H. reppensis* узким penisом с заостренным, иной формы боковым выступом, узкими параметрами, задним контуром базальной части. Длина 3—3.3 мм.

От *H. reppensis* и других видов четко отличается рисунком надкрылий и гениталиями самца.

Описан из бывш. Самары (Куйбышев). У нас имеются 4 экз. из Западного Казахстана (низовья р. Урала), собранные в 1951 г. экспедицией Зоологического института АН СССР.

### ЛИТЕРАТУРА

- G ü n t h e r V. 1959. Vertreter des Tribus Hyperaspini (Col., Coccinellidae) aus der Tschechoslowakei, Časop. českosl. spol. entom., 56, 3 : 255—264.  
M a d e r L. 1955. Evidenz der palaearktischen Coccinelliden und ihrer Aberrationen in Wort und Bild. Entom. Arb. Mus. Frey, 6, 3 : 764—1035.  
W e i s e J. 1885. Coccinellidae. Bestimmungs-Tabellen der europäischen Coleopteren, H. 11 : 1—83.