

лоб выпуклый, с тонким килем посередине (рис. 50, 9). Ус. у ♂ тонкие (рис. 59, 20), заходят за середину надкр., у ♀ достигают середины, пильчатые, первые 2 чл. желтовато-красные. Прсп. с равномерно полукругло выпуклыми боками, с б. м. двувыемчатым основанием (рис. 59, 19), сверху с неясной поперечной перевязью из светлых волосков. Надкр. с белой поперечной перевязью посередине, прерванной по шву, особенно отчетливой у ♀. Пигидий у ♂ одноцветный, у ♀ с 2 темными пятнами. Шпоры на задн. голенях (рис. 61, 11) коричневые. 1.9–3.0. – Завозится в порты ДВ, развивается на складах. – Япония, Пер. и Ю Азия, ЮВ Азия, Европа, Африка, Америка. Происходит из тропической Америки. – В семенах фасоли обыкновенной, бобов кормовых, сои шетинистой, гороха культурного, нута, вигны китайской, каянуса индийского и др. бобовых . . . . . \* *Z. subfasciatus* Boh. – Бразильский

## Надсем. CURCULIONOIDEA (RHYNCHOPHORA)

У представителей надсемейства (кроме Scolytidae и Platypodidae) голова впереди вытянута в отчетливую гтр., на вершине которой расположены ротовые органы. При сравнении длины головы и гтр., если это не оговорено специально, имеется в виду, что гтр. начинается от пер. края глаз. Ус. неколенчатые или коленчатые, с б. м. утолщенным и удлинненным 1-м чл. (рукоять), менее длинными и крупными 2–7-м чл. (жгутик) и слабо или отчетливо отделенными в виде булавы вершинными 8–11-м чл. Верхняя губа обособлена только у представителей наиболее примитивных семейств Nemonychidae, Urodontidae и Anthribidae, у остальных она полностьюрослась с гтр.

Надсемейство включает 12 современных и 1 ископаемое семейство Eobelidae. В России 11 семейств.

### ОПРЕДЕЛИТЕЛЬНАЯ ТАБЛИЦА СЕМЕЙСТВ ЖУКОВ НАДСЕМЕЙСТВА CURCULIONOIDEA (Сост. А. Б. Егоров)

1. Ус. не коленчатые, с рыхлой 3–4 чл. булавой (рис. 62, 1) или четковидные (рис. 62, 2) . . . . . 2
- Ус. коленчатые (рис. 62, 3) или с явственно удлинненным 1-м чл., который длиннее 2-го и 3-го, вместе взятых (рис. 62, 4), булава плотная, 4-чл., или неявственно расчлененная . . . . . 8
2. Гтр. широкая, уплощенная дорсо-вентрально, обычно немного короче головы, (редко длиннее), в середине б. м. параллельносторонняя или суженная от глаз кпереди (рис. 65, 2, 4). Верхняя губа обособленная, широкотреугольная или поперечная. Мандибулы б. ч. крепкие, массивные, с широким основанием, сильно выдаются вперед . . . . . 3
- Гтр. в ср. сечении круглая, овальная или трапециевидная, не уплощенная дорсо-вентрально, явственно длиннее головы, обычно тонкая или сильно суженная в середине и плавно расширенная к вершине. Мандибулы б. ч. небольшие, скрыты вершинной ч. гтр. . . . . 4
3. 2-й чл. лапок охватывает 3-й чл. с боков (рис. 62, 5). Поперечный киль прсп. обычно суббаз. (рис. 63, 2), основание прсп. прямое или с выемчатыми задн. углами, но не вытянуто в срединную лопасть. Щиток отчетливо виден. Надкр. с точечными рядами, иногда углубленными в бор. (рис. 63, 2). IV и V стерн. бр. ♂ на боках без треугольных выростов или острых зубцов . . . . . 108. **Anthribidae**
- 2-й чл. лапок не охватывает 3-й чл. с боков (рис. 66, 8). Поперечный киль прсп. баз. (если он имеется), основание прсп. вытянуто в срединную лопасть, скры-

вающую щиток (рис. 63, 1). Бор. и точечные ряды (кроме пришовных) отсутствуют. Вершина IV и V стерн. бр. ♂ с треугольными выростами или острыми зубцами на боках (рис. 65, 6, 8) ..... 1076. **Urodontidae**

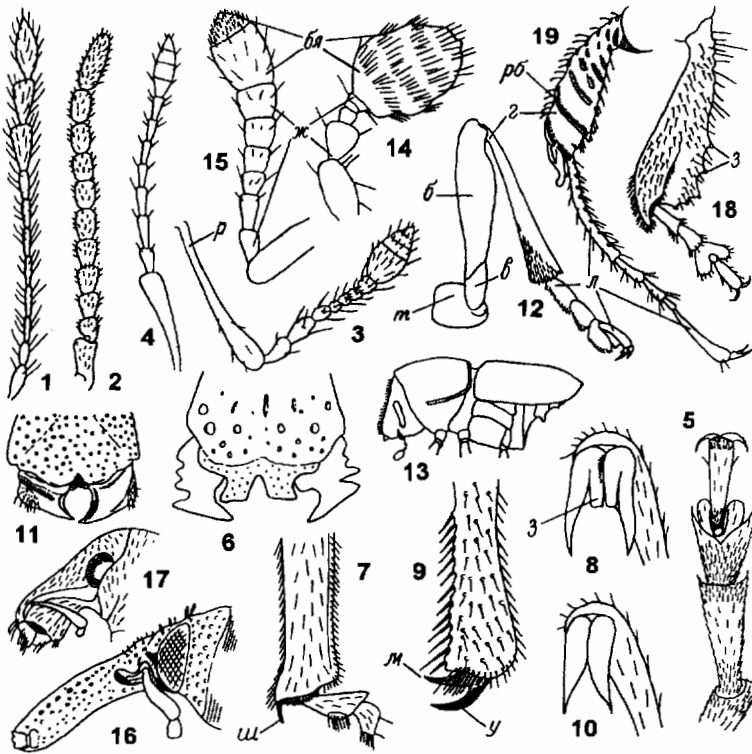


Рис. 62. Надсем. Curculionoidea. Детали строения. (Ориг.).

1 - *Eugnamptus amurensis*; 2 - *Pseudorhynchodes insignis*; 3 - *Thalasselephas major*; 4 - *Chlorophanus sibiricus*; 5 - *Tropideres naevulus*; 6 - *Aderorhinus crioceroides*; 7 - *Byctiscus puberulus*; 8 - *Deporaus unicolor*; 9 - *Attelabus nitensiformis*; 10 - *Cynotrachelus coloratus*; 11 - *Apoderus jekeli*; 12 - *Apion* sp.; 13 - *Scolytus* sp.; 14 - *Cryphalus* sp.; 15, 16 - *Sitophilus zeamays*, ♂; 17 - *Trichalophus korotyaevi*, ♂; 18 - *Dendroctonus* sp.; 19 - *Platypus quercivorus*. 1-4, 14, 15 - ус.; 5 - пер. лапка; 6, 11 - вершина гтр. сверху; 7, 9 - вершина ср. голени; 8, 10 - ког.; 12 - пер. нога; 13 - имаго сбоку; 16, 17 - голова и гтр. сбоку; 18, 19 - пер. голень и лапка. б - бедро, бл - булава, в - вертлуг, г - голень, ж - жгутик, з - зубец, л - лапка, м - мукро, п - рукоять, рб - ребро, т - тазик, у - ункус, ш - шпора.

4. Верхняя губа обособленная, б. ч. овальная или трапецевидная (рис. 64, 2). Мандибулы узкие, серповидные, без бугорков или зубцов на наружном крае ..... 107а. **Nemonychidae**
- Верхняя губа не обособленная и неотчетливая. Мандибулы разнообразной формы, с бугорками или зубцами на наружном крае (рис. 62, б) ..... 5
5. Челюстные щупики 4-чл., явственные. 1-й чл. ус. не удлинненный, булава ус. рыхлая, явственно расчлененная на 3-4-чл. Надкр. значительно шире прсп., часто отчетливо сужаются за плечами и расширяются к вершинам (рис. 63, 3), с редкопунктированными бор. или неупорядоченной пунктировкой. Тело б. ч. коренастое, с широкими плечами, окрашенное в металлические цвета или с металлическим блеском, всегда без чеш. .... 6
- Челюстные щупики очень маленькие, 2-3-чл., иногда неразличимые. 1-й чл. ус. заметно длиннее 2-го, булава ус. более плотная и толстая или ус. четковидные.

Надкр. в основании немного шире пресп., бор. отчетливые. Тело узкое, продолговато-овальное или грушевидное, без заметного сужения за плечами; кутикула обычно не блестящая, в волосках или чеш.; если тело очень длинное, то голое, надкр. со светлыми пятнами кутикулы . . . . . 7

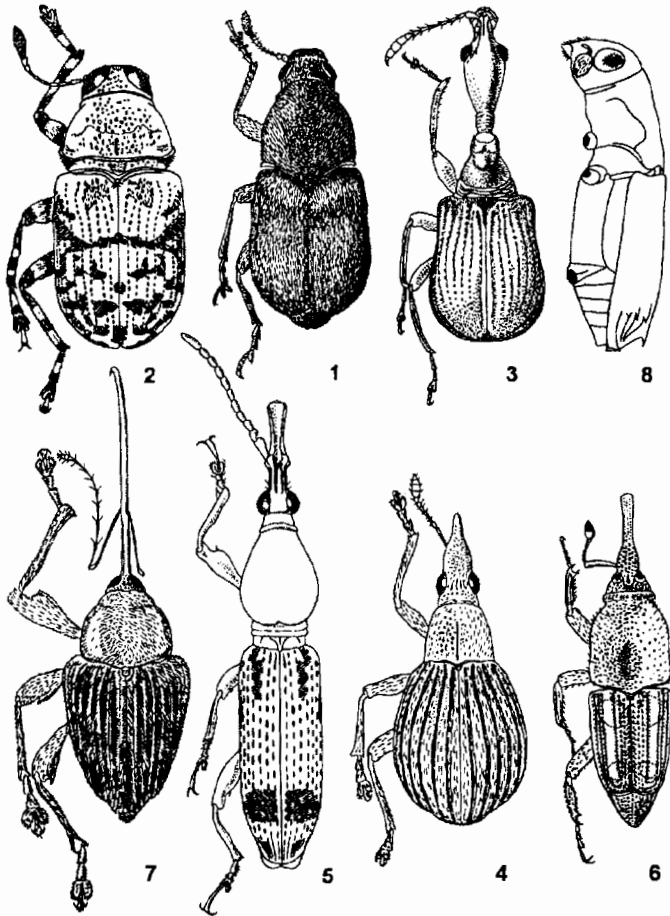


Рис. 63. Надсем. Curculionoidea. (Опиг.).

1 — *Urodon tchitensis*, ♂ (Urodontidae); 2 — *Tropideres naevulus*, ♂ (Anthribidae); 3 — *Cycnotrachelus coloratus*, ♂ (Attelabidae); 4 — *Apion abruptum*, ♀ (Apionidae); 5 — *Pseudorhynchodes insignis*, ♂ (Brentidae); 6 — *Myocalandra exarata*, ♀ (Dryophthoridae); 7 — *Curculio dentipes*, ♀ (Curculionidae); 8 — *Platypus quercivorus*, ♂ (Platypodidae).

6. Тело обычно в волосках стоящих или полуприлегающих, реже сверху голое. Голени на внутреннем вершинном углу простые или с маленькой шпорой; внутренний край пер. голеней не зазубренный (рис. 62, 7). Ког. не сросшиеся, обычно в основании с зубцом (рис. 62, 8). Мандибулы на наружном крае зазубренные (рис. 62, 6). Рис. 91, 1–9 . . . . . 109а. **Rhynchitidae**  
 — Тело голое. Голени на наружном вершинном углу с крючком — ункусом (рис. 62, 9), внутренний край пер. голеней зазубренный. Ког. на основании сросшиеся, без дополнительных зубцов (рис. 62, 10). Мандибулы на наружном крае слабобугорчатые (рис. 62, 11). Рис. 97, 1–4; 99, 1–4 . . . . . 109б. **Attelabidae**

7. Вертлуги длинные, конические (рис. 62, 12). Тело менее 5.0, широкое за серединой, часто расширенное кзади (рис. 63, 4). Ус. булавовидные. Гтр. короткая или длинная, изогнутая, цилиндрическая, иногда бутылковидная, без бугорков или расширений на боках (рис. 102, 1-7) ..... 111. **Apionidae**
- Вертлуги короткие, треугольные. Тело крупнее 7.0, сильно удлинненное, часто параллельностороннее (рис. 63, 5). Ус. четковидные (рис. 62, 2). Гтр. обычно прямая или слабо изогнутая, только на вершине у ♀ цилиндрическая, подразделяется на 3 части, иногда с наружными бугорками на боках или вздутиями в основании (рис. 100, 2-5, 11-13) ..... 110. **Brentidae**

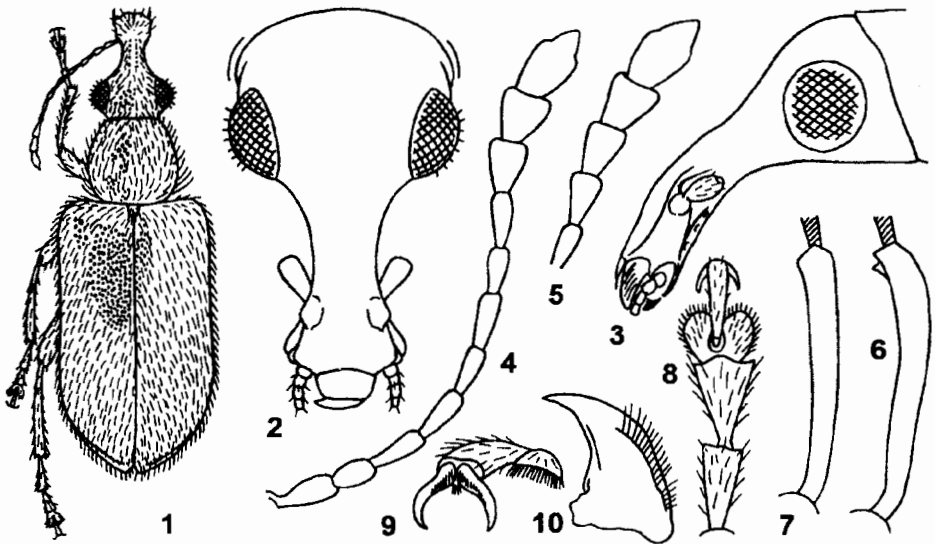


Рис. 64. Nemonychidae. (Ориг.).

1-9 - *Rhinomacer attelaboides*, 10 - *Nemonyx lepturoides*. 1 - имаго сверху, ♀; 2 - голова сверху; 3 - то же, сбоку; 4 - ус. ♀; 5 - булава ус. ♂; 6 - пер. голень ♂; 7 - то же, ♀; 8 - пер. лапка; 9 - ког.; 10 - правая мандибула.

8. Гтр. обычно отчетливая и длинная, если короткая или неясственная, то пер. голени на наружном крае без зубцов. Прсп. без боковой каймы. Тело не цилиндрическое (рис. 63, 6, 7). Булава ус. удлинненная ..... 9
- Гтр. неясственная, слабо развитая (рис. 62, 13). Пер. голени на наружном крае обычно зазубрены или с поперечными дорс. киями. Прсп. с отчетливой боковой каймой (рис. 63, 8). Тело продолговато-овальное, вальковатое или цилиндрическое. Булава ус. круглая или короткоовальная, б. ч. уплощенная, неясственно расчлененная (рис. 62, 14) ..... 10
9. Булава ус. конусовидная, обратногрушевидная или овальная, с сильно увеличенным 1-м чл. и слившимися остальными (рис. 62, 15); 1-й чл. булавы голый или мелкоопушенный. Ротовые органы погружены глубоко в ротовую полость спереди, ментум и субментум сросшиеся. Ус. прикреплены в задн. половине гтр., чаще в треугольных ямках на боках слабо или сильно расширенного основания (рис. 62, 16). Рис. 109, 1-3; 111, 1, 2, 7 ..... 112a. **Dryophthoridae**
- Булава ус. б. ч. веретеновидная, 4-чл., с хорошо различимыми швами между чл.; обычно все чл. в коротких и длинных волосках (рис. 62, 4). Ротовые органы занимают пер. нижний край гтр., не втянуты глубоко в ротовую полость, часто ментум и субментум разделены. Ус. прикреплены у короткохоботных видов на

- вершине гтр. в ямках сверху, у длиннохоботковых видов б. ч. на боках гтр. в бор. (рис. 62, 17). Рис. 112, 1-17 . . . . . 112б. **Curculionidae**
10. Голова явственно уже прсп., переднотулье впереди косо срезано книзу (рис. 62, 13), на основании плотно соединено с надкр. Пер. голени снаружи зазубрены (рис. 62, 18). Лапки короткие, их 1-й чл. короче, чем 2-й, 3-й и 4-й, вместе взятые. Рис. 114, 1-9 . . . . . 113. **Scolytidae**
- Голова такой же ширины или едва уже, чем прсп., переднотулье длинное, цилиндрическое, на пер. крае вертикально срезано книзу (рис. 63, 8), на основании не плотно соединено с надкр. Пер. голени на дорс. стороне с косо-поперечными бугорками и ребрами (рис. 62, 19). Лапки длинные и тонкие, их 1-й чл. длиннее 2-го, 3-го и 4-го, вместе взятых. Рис. 129, 1, 2, 6 . . . . . 114. **Platypodidae**

### 107а. Сем. **NEMONYCHIDAE (RHINOMACERIDAE)**

(Сост. А. Б. Егоров)

Маленькие жуки (3.0-6.0) с удлинённой, б. м. цилиндрической гтр. и длинными, прямыми, неколенчатыми ус., их 1-й чл. лишь немного крупнее последующих; булава 3-4-чл., слабо выраженная, рыхлая (рис. 64, 4, 5). Надкр. густо и равномерно покрыты точками, не образующими рядов. Внешне жуки похожи на представителей сем. Rhynchitidae, но имеют подвижную верхнюю губу.

Тело продолговатое, узкое, сверху не выпуклое или едва выпуклое, слабо хитинизированное. Голова поперечная, ее ширина вместе с глазами равна ширине прсп.; теменная ч. не удлинённая. Глаза выпуклые, расположены на боках головы, покрыты волосками. Гтр. короче прсп., короткая и толстая, или длинная и тонкая, расширенная на вершине (рис. 64, 2, 3). Верхняя губа подвижная, трапецевидная или полукруглая; наличник имеется. Мандибулы (рис. 64, 10) с удлинённой острой вершиной, с развитой перетирающей поверхностью - молот, и боковым желобком, несущим ряд щет. Максиллы хорошо развитые, с 4-чл. щупиками. Губные щупики 3-чл., с округленными вершинами. Нижняя губа, как у всех Rhynchophora, состоит из прементума и постментума (слившиеся ментум и субментум). Горловая вырезка не занимает всей нижней поверхности гтр., двойная; горловые швы явственные, разделенные. Прсп. наиболее широкая посередине или за серединой; ее боковые края сглаженные, к вершине и к основанию сужаются. Швы пргр. явственные, в отличие от др. семейств Rhynchophora. Щиток крупный. Надкр. с угловидными плечевыми бугорками, б. м. параллельносторонние, значительно превышают свою ширину, покрывают пигидий. Задн. крылья хорошо развитые, с жилкованием кантароидного типа, более полным, чем у Attelabidae и Curculionidae. Ср. тазиковые впадины снаружи не замкнутые или не полностью замкнутые; задн. замкнутые. Бр. с 5 подвижно сочлененными стерн. почти равной длины. Ноги тонкие, стройные; бедра едва утолщенные, голени прямые, слабо или у ♂ сильно изогнутые. Лапки ложночетырёхчлениковые, редуцированный 4-й чл. сросшийся с основанием 5-го. Первые 3 чл. лапки с губчатой подошвой, 3-й чл. двулопастной (рис. 64, 8). Ког. свободные, простые или с зубцом в основании. Хитиновые покровы тела темно-коричневые или черные, иногда со слабым металлическим блеском, опушены короткими или длинными, полуприлегающими или торчащими волосками серого, желтоватого или коричневатого цветов. Покровы ног и ус. б. ч. желтоватые или красно-коричневые; голени и лапки часто темнее, почти черные. Половой диморфизм выражен у ♂ в вогнутости стерн. бр. и их простом опушении, более короткой гтр., изогнутых внутри вершинах пер. и ср. голеней и 4-чл. булаве ус.